



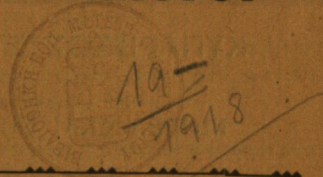
# ΑΡΧΙΜΗΔΗΣ

ΜΗΝΙΑΙΟΝ ΠΕΡΙΟΔΙΚΟΝ ΣΥΓΓΡΑΜΜΑ

ΤΟΥ ΕΛΛΗΝΙΚΟΥ ΠΟΛΥΤΕΧΝΙΚΟΥ ΣΥΛΛΟΓΟΥ

ΕΠΙΜΕΛΕΙΑ .

Α. Σ. ΣΚΙΝΤΖΟΠΟΥΛΟΥ



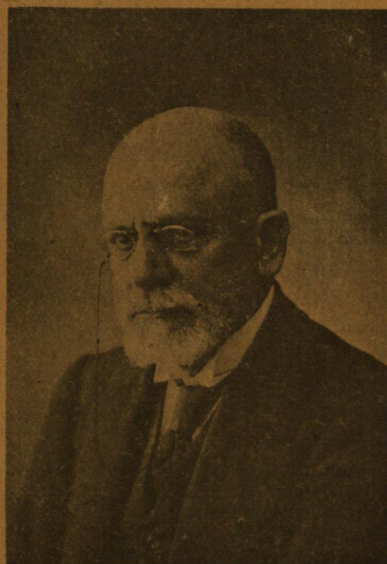
ΕΤΟΣ ΙΘ'



ΑΘΗΝΑΙ, ΙΑΝΟΥΑΡΙΟΣ 1918



ΑΡΙΘ. 1.



ΚΥΠΑΡΙΣΣΟΣ ΣΤΕΦΑΝΟΣ

Ἐντιπρόεδρος  
τοῦ Ἑλληνικοῦ Πολυτεχνικοῦ Συλλόγου.



Κυπάρισσος Στέφανος, υπό Κ. Ξύδη.

Έργατικά σήτλια, Σ. Άγαπητού.

Περί τών σεισμικῶν δονήσεών τῆς Μερόπης, Μ. Μα-  
ραβελάκι.

Περί κανικῶν τομῶν. Περί τοῦ 0 τῆς 1 καὶ τοῦ ∞.  
Περί μαθηματικῆς Χημείας τινά, Α. Καραγιαννίδου.

## ΚΥΠΑΡΙΣΣΟΣ ΣΤΕΦΑΝΟΣ

### ΒΙΟΓΡΑΦΙΚΑΙ ΣΗΜΕΙΩΣΕΙΣ

Εἰ καὶ αἱ μεγάλαι ἐθνικαὶ περιστάσεις, ὡς ἀπὸ πολλοῦ διερχόμεθα, ἀποροφῶσαι πᾶσαν ἄλλην σκέψιν, συνετέλεσαν ἴσως, ὅπως μὴ ἐκδηλωθῆ, ὡς ἔδει, τὸ ἐπὶ τῷ θανάτῳ τοῦ Στεφάνου πένθος τῆς Ἑλληνικῆς κοινωνίας, οὐχ ἤττον ὀδυνηροτάτην, εἰς ἅπαντα τὸν Ἑλληνικὸν κόσμον, καὶ τοὺς διανοουμένους, προὔξενησε θλίψιν ὁ θάνατος οὗτος. Ἡσθάνθησαν πάντες, καὶ ὄφειλον νὰ αἰσθανθῶσιν, ὅτι ἡ ἐπιστήμη ἀπόλεσεν ἓνα τῶν καλλιτέρων μυστῶν τῆς, καὶ ἡ Ἑλλάς ἓνα μέγαν καὶ ἀναντικατάστατον ἐπιστήμονα, γνωστὸν καὶ πέραν τῶν ὁρίων αὐτῆς, συνάμα δὲ καὶ ἐκλεκτὸν αὐτῆς τέκνον διὰ τὸν ἔντιμον χαρακτήρα του καὶ τὴν κοινωφελῆ του δρασίαν. — Καὶ ὄντως, ἅπας ὁ βίος τοῦ Στεφάνου, ἀπὸ τῆς νεαρᾶς αὐτοῦ ἡλικίας, μέχρι τῶν τελευταίων του ἡμερῶν, δύναται νὰ χρησιμεύσῃ ὡς ὑπόδειγμα, καὶ ὡς ἀπόδειξις ὅτι καὶ ἐν τοῖς σημερίοις καιροῖς, διὰ τῆς ἐνδελεχοῦς ἐργασίας καὶ τῆς προσωπικῆς ἀξίας, ἄνευ τῆς χρησιμοποίησεως πλαγίων μέσων, δύναται τις νὰ ἀποκτήσῃ, βραδύτερον μὲν ἴσως, ἀλλ' ἀσφαλέστερον πάντοτε, τὴν ἐπιστημονικὴν αὐθεντίαν, νὰ φθάσῃ εἰς τὰ ἀνώτατα ἀξιώματα, καὶ νὰ προσελκύσῃ τὴν γενικὴν ἐκτίμησιν.

Γεννηθεὶς ὁ Κυπάρισσος Στέφανος, περὶ τὸ 1859, ἐν Σύρῳ καὶ ἀνατραφεὶς ὑπὸ χρηστοῦ πατρός, Καθηγητοῦ, καὶ μητρὸς ἀνδρικῆς θελήσεως, αὐστηρᾶς καὶ ἀρχαίῃς, ἀφοῦ διήνησε τὰς γυμνασιακὰς του σπουδὰς ἐν Σύρῳ, πάντοτε ἀριστεύων, ἐνεκατέστη περὶ τὸ 1875 μετὰ τοῦ ἰσαξίου αὐτοῦ ἀδελφοῦ Κλωνὸς καὶ τῆς οἰκογενείας του ἐν Ἀθήναις, ἐγγραφείας δὲ εἰς τὴν φυσικομαθηματικὴν σχολὴν, παρέσχεν ἀμέσως δείγματα τῆς ἐπιμελείας του καὶ τῆς μαθηματικῆς ἰδιοφυίας του, ἐνθαυρονθεὶς εἰς τοῦτο, ὑπὸ τοῦ μεγάλου τότε Ἑλληνοῦ μαθηματικοῦ καὶ Καθηγητοῦ Νικολαΐδου. Ὁ ἀειμνηστος ἐκεῖνος ἀνὴρ, ἀπεπιζόμενος διὰ τὴν ἐξέλιξιν τῶν μαθηματικῶν τότε σπουδῶν, ἔλεγε, μὲ τὴν ἰδιαίτουσαν αὐτῷ παραρρησίαν γλώσσησιν «ἐνὰ μόνον μαθητὴν ἔχω ὅστις μὲ ἔννοεἶ, τὸν Στέφανον». Ἀριστεύσας, κατὰ τὰς διδακτορικὰς αὐτοῦ ἐξετάσεις, ἀπῆλθε κατὰ τὸ 1880 εἰς Παρίσιον, μετὰ τοῦ ἀδελφοῦ του καὶ τῆς μητρὸς του, ἥτις οὐκ ὀλίγον συνετέλεσεν εἰς τὴν μόρφωσιν

τῶν δύο διακεκριμένων τέκνων τῆς. Ἀπέχων ἐκεῖ πάσης κοσμικῆς κινήσεως, καὶ βυθισμένος εἰς τὰς μελέτας του, παρηκολούθει τὰ μαθήματα τῶν ἰδιασῶν τότε καθηγητῶν, εἰς τὸ Κολλέγιον τῆς Γαλλίας καὶ εἰς τὴν Σορβὼννην· ὑποβαλὼν δὲ μετ' ὀλίγον, καὶ πρωτότυπον ἐπιστημονικὴν ἐργασίαν, εἰς τὸ ἐν Ἰόρκῳ μαθηματικὸν συνέδριον, ἐπευφημήθη ὑπὸ τῶν συναδέλφων του, ἡ ἐν γένει δὲ ἐργασία του, αἱ ἐπιστημονικαὶ ὁψεις του, αἱ ἄλλαι πρωτότυποι ἐργασίαι του (Mémoire sur les formes binaires), ἡ ἀλληλογραφία του μετὰ τοῦ μεγάλου Klein καὶ ἄλλων μαθηματικῶν, περιήγαγον τὸν Στέφανον εἰς περιβλεπτὸν θέσιν παρὰ τῷ νέῳ Ἐπιστημονικῷ κόσμῳ τῆς Γαλλίας. Ἀνῆκε δὲ ἔκτοτε (1884) εἰς τὴν νέαν γενεάν τῶν σοφῶν, Darboux, Poincaré, Appell καὶ Painlevé, οἵτινες βραδύτερον προσέθηκαν ἀπαράμυλλον αἴγλην εἰς τὸ νεώτερον Γαλλικὸν ἐπιστημονικὸν πνεῦμα, δι' ὃ ὅτε μετ' ὀλίγον ὑπέστη τὴν διὰ τὸ doctorat-ès-sciences, διατριβὴν του, (Mémoire sur l'Elimination) ἀνηγορεύθη διδάκτωρ, ὑπὸ τοῦ γνωστοῦ διὰ τὴν αὐστηρότητα τῶν κρίσεών του Hermitte διὰ τῶν ἐξῆς: « Vos travaux vous ont placé au premier rang des jeunes mathématiciens... ».

Κατὰ τὸ διάστημα τῆς ἐν Γαλλίᾳ διαμονῆς του, διάφοροι ἐπίζηλοι θέσεις τῷ προσεφέρθησαν, καὶ ἐν Γαλλίᾳ καὶ ἐν Ἑλβετίᾳ, ἀλλ' ἠρνήθη νὰ δεχθῆ ταύτας, προτιμήσας νὰ ἐπανέλθῃ εἰς Ἑλλάδα. Εἶ καὶ καθολικὸς τὸ θρησκειμα, πιστεύων δὲ ὡς πιστὸς καθολικὸς (τὸ θρησκειμα δὲ κατὰ τὴν ἐποχὴν ἐκείνην παρὰ πολλοῖς τῶν Ἑλλήνων καθολικῶν ἐπισκίαζε τὰς πρὸς τὴν πατρίδα ὑποχρεώσεις) ὁ Στέφανος οὐ μόνον εἶχε τελείαν ἐπίγνωνσιν τῶν πρὸς τὴν πατρίδα καθηκόντων του, ἀλλὰ καὶ θεῖος ἔρωσ τὸν ἐνέπνεε κατὰ τὴν ἐκπλήρωσιν τῶν καθηκόντων του τούτων, δι' ὃ καὶ προετίμησε νὰ ἐπανέλθῃ εἰς Ἑλλάδα, καὶ νὰ δράσῃ ὡς ἔδρασεν οὐ μόνον ὡς Καθηγητῆς, ἀλλὰ καὶ εἰς πολλὰ κοινωφελῆ ἔργα.

Διορισθεὶς καθηγητῆς τοῦ Πανεπιστημίου τὸ 1885 εἰς ἡλικίαν 26-27 ἐτῶν καὶ κατὰ τὴν ἰδίαν περιπτου ἐποχὴν, τοῦ Πολυτεχνείου καὶ τῆς Ναυτικῆς σχολῆς ἀπεθαρρύνθη, ἔξ ὅσων ἐνθυμούμεθα, κατὰ τὰ πρῶτα βήματά του ἴσως ἐνεκα προσωπικῶν ἀντιδράσεων, ἴσως ἐνεκα ἐκκεντρικότητός τινος ἢ ἐλλείψεως μαθηματικῆς μορφώσεως τῶν ἀκροατῶν του· ἀλλ' ὅτε βραδύτερον, Καθηγηταὶ καὶ μαθηταὶ ἐγνωρίσθησαν καλλιτέρον, ἡ συνεννόησις ἐπῆλθε πλήρης. Μετ' εὐχαριστήσεως δέ, ἀναμειγμένης μετὰ θλίψεως τινος καὶ μελαγχολίας, ἀναμνησκόμεθα τῶν παραδόσεών του εἰς τὸ Πανεπιστήμιον ὅτε μετὰ τῆς ἰδιαίτουσας αὐτῷ σαφηνείας καὶ διαυγείας πνεύματος ἐδίδασκε τὴν εἰσαγωγὴν εἰς τὴν νεωτέραν Γεωμετρίαν.

Ἡ κάθοδος τοῦ Στεφάνου εἰς τὴν Ἑλλάδα δύναται νὰ χαρακτηρισθῆ καὶ ὡς ἐποχὴ διὰ τὴν παρ' ἡμῖν ἐξέλιξιν τῶν μαθηματικῶν σπουδῶν ἅπαντες σχεδὸν οἱ νέοι Καθηγηταὶ, καὶ τὸ πλείστον τῶν ἀξιωματικῶν τῆς ξηρᾶς καὶ θαλάσσης ὑπῆρξαν μαθηταὶ του καὶ θαυμασταὶ του. Ἀπὸ τῆς ἐποχῆς δὲ

εκείνης ἤρξατο ὑποχωροῦσα καὶ ἡ ἐπικρατοῦσα τότε παρ' ἡμῖν γνώμη, ὅτι ἡ σπουδὴ τῶν μαθηματικῶν δὲν δύναται νὰ ἦνε ἅπασι προσιτή, ἀλλ' ὅτι ἀπαιτεῖ ἰδιοφυΐαν τινα ἂν δὲ ἡ γνώμη αὕτη δὲν ἐξέλιπεν ἔντελως, τοῦτο πιθανῶς προέρχεται, ἐκ τῆς ἀτελείας τῆς παρ' ἡμῖν γυμνασιακῆς ἐκπαιδεύσεως.

Ὁ κύκλος τῆς ἐνεργείας τοῦ Στεφάνου, δὲν περιορίσθη μόνον εἰς τὴν ἐκ τῆς καθηγητικῆς ἔδρας μόρφωσιν τῶν Ἑλλήνων ἐπιστημόνων, ἀλλ' ἐπεξετάθη καὶ ἐκτὸς τοῦ Πανεπιστημίου μέχρις αὐτῶν τῶν λαϊκῶν τάξεων, αἵτινες καὶ μεῖζονα εἶχον ἀνάγκην πρακτικῆς ἐπιστημονικῆς μορφώσεως· ἀποτέλεσμα δὲ τούτου ὑπῆρξεν ἡ ἰδρυσις τῆς Βιοτεχνικῆς Ἐταιρείας, ὑπὲρ ἧς εἶχε συγκεντρώσει ὅλην τὴν ἐνεργητικότητά του, καὶ περὶ τῆς εὐημερίας καὶ προόδου τῆς ὁποίας μέχρι τῶν τελευταίων τῶν ἡμερῶν ἐσκέπτετο.

Ἄλλ' ἡ κυρίως ἐπιστημονικὴ δρᾶσις τοῦ Στεφάνου εἶχεν ἄρα γε σταματήσῃ ἀπὸ τῆς ἀφιξέως του εἰς Ἀθήνας; μήπως αἱ καθηγητικαὶ του καὶ ἄλλαι ἀσχολίαι, εἶχον ἔντελως ἀπορροφήσῃ αὐτόν, καὶ εἰς τρόπον ὥστε νὰ μὴ τῷ ὑπολείπεται καιρὸς διὰ πρωτοτύπους ἐργασίας, εἰς ἃς τοσοῦτον εἶχε διαπρέψῃ κατὰ τὰ πρῶτα του βήματα; Εἰς ἐρωτήσεις ἡμῶν ἐπὶ τοῦ προκειμένου ἤτο ἐπιφυλακτικὸς, καὶ ἥμισυ μεταδοτικὸς, ὡς συνήθως ὅταν ἐπρόκειτο περὶ μαθηματικῶν ζητημάτων. Γενικῶς δὲ ἀπεκρίνεται ὅτι εἶχεν ὑπ' ὄψει σπουδαῖα θέματα ἀπαιτοῦντα πολὺν καιρόν.

Ἄλλ' ἐὰν ὁ ἐργάτης ἀπέθανε, τὸ ἔργον του ζῆ καὶ θὰ ζῆσῃ.

Παρὰ τὴν ἐπίδρασιν τοῦ χρόνου, ὅστις πάντα καὶ πάντας συμπαρασύρει καὶ διὰ τῆς λήθης καλύπτει, ὁ βίος τοῦ Κυαριόσου Στεφάνου παρέχει τοσαῦτα φωτεινὰ σημεῖα, ὥστε ἀκτινοβολοῦντα θὰ συντελέσωσι νὰ μὴ ἐπέλθῃ ταχέως ἡ λήθη αὕτη, ἰδίως ἀπὸ μέρους ἐκείνων οἵτινες καλῶς ἐγνώρισαν τὸν θανόντα, καὶ φόρον εὐγνωμοσύνης ὀφείλουσι πρὸς αὐτόν· θὰ ἐξεδηλοῦτο δὲ ἀποτελεσματικώτερον ἡ εὐγνωμοσύνη αὕτη, ἐὰν τὸ Πανεπιστήμιον, ὁ Πολυτεχνικὸς σύλλογος ἢ ἡ ἄρτι συσταθεῖσα Ἐπιστημονικὴ Λέσχη, προέβαινον εἰς σύστασιν ἐπιτροπῆς ἐξ ἐιδικῶν, ἣτις, ἢθελεν ἐξετάσει τὰ χειρόγραφα του, καὶ ἐκδώσῃ ἐξ αὐτῶν ὅσα ἢθελε κρίνῃ ἄρτια καὶ πρωτότυπα, προτάσσουσα καὶ τὰ τοῦ προκατόχου του διδασκάλου, Καθηγητοῦ Νικολαΐδου.

Ἐν Ἀθήναις 17 Ἰανουαρίου 1918.

Κ. ΕΥΔΗΣ  
Μηχανικὸς

Ἐπὶ τῷ θανάτῳ τοῦ ἀειμνήστου ἀνδρός, ἀντιπροέδρου τοῦ Συλλόγου, ἐκ τῶν ἐνεργότερον δρασάντων ὑπὲρ αὐτοῦ, ὁ Ἑλληνικὸς Πολυτεχνικὸς Σύλλογος κατέθεσε στέφανον ἐπὶ τοῦ νεκροῦ του διὰ τοῦ Γεν. Γραμματέως κ. Ἡ. Ἀγγελουπόλου προσφωνήσαντος ὡς ἐξῆς:

«Ὁ Ἑλληνικὸς Πολυτεχνικὸς Σύλλογος μοι ἀνέθετο τὴν ἐντολήν νὰ σοὶ φέρω τὸν ὕστατον χαιρε-

τισμὸν καὶ καταθέσω ἐπὶ τῆς σοροῦ σου στέφανον.

Οἱ συνάδελφοί σου, τῶν ὁποίων ἡ ἐκτίμησις καὶ ἀγάπη σὲ παρηκολούθησαν ἀμείωτοι ἀπὸ τῆς συστάσεως τοῦ Πολυτεχνικοῦ μέχρι τοῦ τάφου σου, στέφουσι διὰ τοῦ στεφάνου των τὸν ἐνάρετον βίον σου, τὴν φιλοπονίαν σου, τὴν διεθνοῦς φήμης ἐπιστημονικὴν σου ἀξίαν, τὴν πατριωτικὴν σου Ἑλληνικὴν ψυχὴν, τὴν ἀγαθότητα τῶν προθέσεών σου, τὸ πρακτικὸν σου πνεῦμα, εἰς πᾶσαν φιλάλληλον σκέψιν.

Αἱ ἀρεταὶ σου καὶ ἡ ἔμμοнос καὶ εἰλικρινῆς προσπάθεια πρὸς πραγματοποίησιν σκοπῶν γενικοῦ καλοῦ, ὡς ἡ Βιοτεχνικὴ Ἐταιρεία καὶ αἱ ἐμπορικαὶ σχολαί, θὰ διατηρήσωσι μεταξὺ τῶν Ἑλλήνων ἐπιστημόνων ἀγήρω τὴν μνήμην σου».

## ΕΡΓΑΤΙΚΑ ΣΠΗΤΙΑ

(Συνέχεια φύλ. 12 τοῦ 1917)

### Βέλγιον.

27. Ἐκτὸς τοῦ Νόμου τοῦ 1862 τοῦ παραχωροῦντος ἀτελείας τινὰς διὰ τὰς μεταβιβάσεις οἰκημάτων ἐργατικῶν, ὁ πρῶτος Βελγικὸς νόμος, ὁ προνοῶν διὰ τὴν ἀνέγερσιν εὐθηνῶν οἰκῶν ἐψηφίσθη τῷ 1889.

Ὁ Νόμος οὗτος προβλέπει τὴν σύστασιν εἰς ἑκαστον Νομὸν Ἐπιτροπῆς ἐχούσης σκοπὸν τὴν μελέτην καὶ τὴν προπαγάνδαν διὰ τὴν κατασκευὴν εὐθηνῶν καὶ ὑγιεινῶν οἰκημάτων.

Ὅλη ἡ Βελγικὴ ὀργάνωσις βασιζέται εἰς τὴν ἐνέργειαν ἰδιωτικῶν Ἐταιριῶν κατασκευῆς ἢ πιστώσεων καὶ τὴν συνδρομήν, ἣν ταῖς παρέχει τὸ «Ταμείον Ἀποταμιεύσεως καὶ Συντάξεων». Τὸ Κράτος δὲν ἐπεμβαίνει εἰμὴ μόνον ὑπὸ μορφὴν φορολογικῶν εὐνοιῶν, ἰδίως ὅσον ἀφορᾷ τὰ χαρτόσημα, μεταγραφάς κλ.

Τρεῖς Νόμοι μεταγενέστεροι 1893, 1897 καὶ 1900 ἀφορῶσι δευτερευούσας βελτιώσεις.

Ἡ κατασκευὴ ἐργατικῶν οἰκῶν ἔλαβε σημαντικὴν ἀνάπτυξιν εἰς τὸ Βέλγιον.

Τὸ χαρακτηριστικὸν εἶνε ὅτι ἡ ὄθησις ὀφείλεται ἰδίως εἰς τὴν ἰδιωτικὴν πρωτοβουλίαν, ἣτις εὐρήκε μείστην ὑποστήριξιν παρὰ τῷ «Γενικῷ Ταμείῳ καὶ Ταμειτηρίῳ».

Ὡς ἐπὶ τὸ πλεῖστον ἐν Βελγίῳ ὠκοδομήθησαν οἰκίαι ἀτομικαί, πωλούμεναι εἰς τὸν ἐνοικιαστὴν μὲ τοκοχρεωλύσιον.

Δύο εἰδῶν ἑταιρίαι συνεστήθησαν εἰς τὸ Βέλγιον. Μικρὸς ἀριθμὸς αὐτῶν, περὶ τὰς 20, εἶνε ἀνεξάρτητοι, τὸ μεγαλείτερον ὅμως μέρος, περὶ τὰς 175, εἶνε συνδεδεμέναι πρὸς τὸ ἀνωτέρω Ταμείον. Τὸ Ταμείον δὲν ἀποδέχεται τὴν προσκόλλησιν τῶν ἑταιριῶν, εἰμὴ μόνον ἐφ' ὅσον αὐταὶ συμμορφοῦνται πρὸς ὠρισμένους ὅρους, οἷον ἔγκρισιν τοῦ καταστατικοῦ, ὑπόσχουσι ὅτι δὲν ἐπιτρέπουσι πώλησιν ποτῶν εἰς τὰς οἰκίας των, παραδοχὴν ἐλέγχου ἐκ μέρους τοῦ Ταμείου κτλ.