



ΑΡΧΙΜΗΔΗΣ

ΠΕΡΙΟΔΙΚΟΝ ΤΕΧΝΙΚΟΝ ΚΑΙ ΟΙΚΟΝΟΜΙΚΟΝ ΣΥΓΓΡΑΜΜΑ

Περ. Β'. Ἔτος 37^{ον}

ΑΘΗΝΑΙ, ΦΕΒΡ.—ΜΑΪΟΣ 1936

Ἄρ. 6-7

ΠΕΡΙΕΧΟΜΕΝΑ

Τὰ ὑδραυλικὰ παραγωγικὰ ἔργα Μακεδονίας

- ΣΠ. ΑΓΑΠΗΤΟΥ—Περιγραφή τῶν ἔργων (Συνέχεια)
- Β. ΣΙΜΩΝΙΔΟΥ—Ἡ οἰκονομικὴ ἐκμετάλλευσις τῶν ἔργων
- Σ. ΠΑΠΑΝΔΡΕΟΥ—Ἡ καλλιέργεια καὶ ἡ ἄρδευσις τῶν γαιῶν
- Α. ΜΕΛΕΓΚΟΒΙΤΣ—Ἡ μηχανικὴ καλλιέργεια
- Ἔργασια τοῦ Συλλόγου—Τὸ γεῦμα τῆς 11ης Δεκεμβρίου 1935

ΤΑ ΜΕΓΑΛΑ ΠΑΡΑΓΩΓΙΚΑ ΥΔΡΑΥΛΙΚΑ ΕΡΓΑ ΜΑΚΕΔΟΝΙΑΣ

Ἡ εἰς αὐτὰ ἐπίσκεψις τοῦ Πολυτεχνικοῦ Συλλόγου

(*Συνέχεια*)

Β. Ἔργα πεδιάδων Σερρῶν Δράμας

Τὴν ἐπομένην 21ην Σεπτεμβρίου οἱ ἐκδρομεῖς τοῦ Πολυτεχνικοῦ ἀνεχώρησαν ἐκ Θεσσαλονίκης εἰς τὰς 8 π. μ. δι' αὐτοκινήτων, διὰ τῆς ὁδοῦ Θεσσαλονίκης-Σερρῶν.

Εὐθὺς ἀπὸ τῆς Θεσσαλονίκης συνώδευσεν τοὺς ἐκδρομεῖς δι' ἰδίου αὐτοκινήτου ὁ Τεχνικὸς Σύμβουλος τῶν Ἑταιριῶν Μόνκ-Οὔλεν κ. Γενιδουνιάς, πρῶτα ὅπερ ἔπραξε εὐγενέστατα καὶ συναδελφικώτατα φερόμενος, καθ' ὅλην τὴν μακρὰν καὶ ἐπίπονον διάρκειαν τῆς διημέρου περιοδείας.

Ἐπίσης καθ' ὅλην τὴν διαδρομὴν ὁ κ. Γενιδουνιάς μᾶς ἔδωσε πᾶσαν λεπτομερῆ πληροφορίαν καὶ προθυμότητα ἀπάντη εἰς πᾶσαν ἀπορίαν. Ἐπὶ πλέον δὲ μᾶς ἔδωσε καὶ πλήρη γενικὴν ἄποψιν τῆς σημασίας τῶν ἔργων τοῦ

Στρυμόνος καὶ τῶν Φιλίππων ὡς καὶ σαφῆ ἐκθεσιν τοῦ τρόπου τῆς λειτουργίας τοῦ θαυμασίου ὑδραυλικοῦ συγκροτήματος τῶν ἔργων καὶ ἰδίως τοῦ Στρυμόνος.

Τὰ ἔργα τοῦ Στρυμόνος. Πεδιάς Σερρῶν

Ἡ Πεδιάς Σερρῶν, μήκους 50 περίπου χιλιόμετρων καὶ πλάτους 13 χλμ. διασχίζεται ὑπὸ τοῦ Στρυμόνος, ὅστις πηγάζει ἐν Βουλγαρίᾳ, πλησίον τῆς Σόφιας, καὶ ἐκβάλλει εἰς τὴν πεδιάδα Σερρῶν διὰ τῆς φάραγγος τοῦ Ροῦπελ. Ὑπελογίσθη ὅτι ἡ παροχὴ τοῦ ποταμοῦ ἀνέρχεται ἐνίοτε μέχρι 3000 κυβικῶν μέτρων ἀνά δετερόλεπτον, μεταφέρεται δὲ ὑπ' αὐτοῦ μεγάλη ποσότης φερτῶν ὑλῶν. Ἡ ἐν τῇ πεδιάδι κοίτη τοῦ ποταμοῦ ἦτο σχεδὸν ἀκαθόριστος, ὑποκειμένη εἰς μεγάλας μεταβολὰς κατὰ τὰς περιόδους τῶν πλημμυρῶν. Εἰς τὸ κάτω ἄκρον

τῆς πεδιάδος, τὰ ὕδατα τοῦ ποταμοῦ, ἐξαπλούμενα ἐσηματίζον τὴν λίμνην τοῦ Ἀχινού, ἐκεῖ δὲ ὁ ποταμὸς ἔρρεε διὰ τῶν στενῶν τῆς Ἀμφιπόλεως, ἐκβάλλων εἰς τὴν θάλασσαν.

Κατὰ τὰς περιόδους τῶν πλημμυρῶν, ἔνεκεν τῶν ἀνεπαρκῶν διαστάσεων τῆς κοίτης τοῦ ποταμοῦ καὶ τοῦ ἀκαθορίστου τῶν ὀχθῶν, τὰ ὕδατα καὶ αὐτῶν ἔτι τῶν μεγάλων πλημμυρῶν ὑπερχεῖλιζον καὶ κατέκλυζον μεγάλας ἐκτάσεις προκαλοῦντα καταστροφάς. Ὁ ποταμὸς μεταφέρει πάντοτε μεγάλας ποσότητας φερτῶν ὑλῶν, ἢ κατακάθισις τῶν ὁποίων οὐ μόνον προκαλεῖ συχνὰς ἀλλαγὰς τῆς κοίτης αὐτοῦ, ἀλλὰ καὶ μεγάλας ζημίας εἰς τὰς πέριξ ἐκτάσεις (6.000.000 κ. μ. ἐτησίως).

Ὁ ἀπλούστερος τρόπος πρὸς ἀποφυγὴν τῶν ἐν λόγῳ καταστροφῶν θὰ ἦτο ἡ κατασκευὴ, ἀνάτη τῆς πεδιάδος, ρυθμιστικῆς δεξαμενῆς, ἀρκετὰ μεγάλης οὐχὶ μόνον πρὸς συγκράτησιν τῶν ὑδάτων τῶν πλημμυρῶν μιᾶς περιόδου, ἀλλ' ἔτι διὰ τὴν ἐν αὐτῇ συσσωρεύσιν ἐπὶ πολλὰ ἔτη τῶν φερτῶν ὑλῶν. Δυστυχῶς ἡ κατασκευὴ τοιαύτης δεξαμενῆς δὲν ἦτο δυνατὴ ἐν Ἑλλάδι, λόγῳ τοῦ ἀκαταλλήλου τῶν τοπογραφικῶν συνθηκῶν. Ἐτέρα λύσις θὰ ἦτο ἡ διοχετεύσις τῆς ὅλης παροχῆς τῶν πλημμυρῶν εἰς τὴν θάλασσαν διὰ καταλλήλου κοίτης. Αὕτη ὁμως θὰ εἶχε δύο σοβαρὰ μειονεκτήματα. Πρῶτον δὲν λαμβάνεται μέριμνα διὰ τὰς ὕλας καὶ δεύτερον ἡ κατασκευὴ τοιαύτης κοίτης διὰ τῆς Λίμνης Ἀχινού θὰ ἦτο ἐκτάκτως πολυδωπανος, ἐὰν ὄχι ἀδύνατος.

Ἡ προκριθεῖσα λύσις, ἣτις ἀποτελεῖ μέσην λύσιν μεταξὺ τῶν δύο ἀνωτέρω, ἀποβλέπει ὅπως ἀφ' ἐνὸς μὲν χρησιμοποιηθῆ ἡ φυσικὴ κοιλότης τῆς Κερκινίτιδος λίμνης, ὡς δεξαμενὴ μερικῆς ρυθμίσεως, διοχετεύωνται δὲ ἀφ' ἑτέρου τὰ ὕδατα τῶν μετρίων πλημμυρῶν, αἵτινες θὰ προέρχωνται ἐκ τῆς μερικῆς ταύτης ρυθμίσεως, μέχρι τῆς θαλάσσης. Διὰ τῆς λύσεως ταύτης θεωρεῖται ὅτι θὰ εἶνε ἐφικτὴ ἡ ἀποτελεσματικὴ ρυθμισίς πασῶν τῶν πλημμυρῶν, θὰ εἶναι δὲ δυνατὴ ἡ ἀποξήρασις ὀλοκλήρου τῆς κοίτης τῆς λίμνης Ἀχινού, πλὴν τοῦ τμήματος τοῦ ἄξονος αὐτῆς, ὅπερ θὰ χρησιμεύῃ ὡς κοίτη τοῦ ποταμοῦ. Ἐν ἄλλαις λέξεσιν, ἐὰν κατὰ τὴν διάρκειαν πλημμύρας τινός, ἡ παροχὴ τοῦ ποταμοῦ ἀνέλθῃ εἰς 3.000 κυβ. μέτρα ἀνά δευτερόλεπτον, τὰ μὲν 2.500 κ. μ. θὰ συγκρατῶνται ἐν τῇ Κερκινίτιδι λίμνῃ, τὰ δὲ 500 κυβ. μ. θὰ διέρχωνται διὰ τῶν ἀνοιγμάτων τοῦ εἰς

τὸ κάτω ἄκρον τῆς λίμνης κατασκευαζομένου ρουφράκτου καὶ θὰ ῥέωσι πρὸς τὴν θάλασσαν.

Πρὸς τούτοις, καθ' ὃ διάστημα θὰ παραμένωσι τὰ ὕδατα ἐν ἡρεμίᾳ ἐν τῇ λίμνῃ, θὰ κατακάθιται μέγα μέρος, ἐὰν ὄχι τὸ σύνολον, τῶν φερτῶν ὑλῶν, εἰς τρόπον ὅστε διὰ τῆς ὑπολοίπου κοίτης θὰ διοχετεύηται μόνον ὕδωρ καθαρὸν, λυομένου οὕτω τοῦ προβλήματος τῶν φερτῶν ὑλῶν νοτίως τῆς Κερκινίτιδος λίμνης. Πρὸς ἐπίτευξιν τῶν ἀνωτέρω κατεσκευάσθη ἀπὸ τῆς φάραγγος τοῦ Ροῦπελ μέχρι τῆς Κερκινίτιδος λίμνης, εὐρεῖα κοίτη, πλάτους 900 περίπου μέτρων, ἱκανὴ νὰ διοχετεύῃ πλήμμυραν 4.000 κυβ. μέτρων ἀνά δευτερόλεπτον. Ἡ κοίτη αὕτη, ἣτις κεῖται νοτίως τῆς σιδηροδρομικῆς γραμμῆς καὶ εἶναι περίπου παράλληλος ταύτης. ἔχει μῆκος 16 περίπου χιλιομ. καὶ θὰ διοχετεύῃ περίπου τὴν ὅλην παροχὴν τοῦ Στρυμόνος.

Τὰ ἀναχώματα αὐτῆς κατεσκευάσθησαν διὰ τεραστίου καδοφόρου ἐσκαφῆς. Διὰ τῆς κατασκευῆς ἰσχυροῦ ἀναχώματος κατὰ μῆκος τῆς νοτιοανατολικῆς πλευρᾶς τῆς Κερκινίτιδος λίμνης ὅπερ θὰ ἐπιτρέπῃ τὴν ἀνύψωσιν τῆς στάθμης τῶν ἐν αὐτῇ ὑδάτων, αὐξάνεται τὸ ἐμβαδὸν τῆς λίμνης, χωρὶς νὰ κατακλύζηται ἡ κατάντη κειμένη πεδιάς. Ἡ λίμνη ἔχει χωρητικότητα 300.000.000 κυβικῶν μέτρων.

Πρὸς ῥύθμισιν τῆς ἐκροῆς τῶν ὑδάτων κατεσκευάσθη ρουφράκτης εἰς τὴν ἔξοδον τῆς λίμνης ἐπὶ τῆς νοτίου πλευρᾶς αὐτῆς, ἐκεῖθεν δὲ τὰ ὕδατα θὰ ῥέωσι διὰ τῆς ὑπαρχούσης κοίτης τοῦ Στρυμόνος.

Διὰ τοῦ ἄξονος τῆς λίμνης Ἀχινού ἐσκάφη εὐρεῖα κοίτη προικισμένη μὲ ἀναχώματα ἀμφοτέρωθεν αὐτῆς, ἣτις διοχετεύει τὰ ἠνωμένα ὕδατα τοῦ ποταμοῦ καὶ τῶν πέριξ χειμάρρων, μὲ ὁμαλὴν κλίσιν μέχρι τῆς εἰσόδου τῶν Στενῶν τῆς Ἀμφιπόλεως.

Οἱ ἐκδρομεῖς ἀφοῦ ἐπεσκέφθησαν τὴν κατασκευαζομένην γέαν μεγάλην γέφυραν ἐπὶ τοῦ Στρυμόνος κατηνθύνθησαν πρὸς βορρᾶν κατεπεσκέφθησαν τὸν ρουφράκτην.

Μετὰ ταῦτα διὰ τοῦ μικροῦ Σιδηροδρόμου Δεκοβίλλ, ὅστις ἔχει στρωθῆ ἐπὶ τοῦ ἀνατολικοῦ ἀναχώματος τῆς λίμνης Κερκινίτιδος κατηνθύνθησαν πρὸς τὸ Σιδηροκάστρον, ὅπου παρετέθη εὐγενῶς παρὰ τῶν Ἐταιριῶν Μόνκς-Οὐλεν πρόγευμα. Ἐκ Σιδηροκάστρου διὰ τῶν αὐτοκινήτων οἱ ἐκδρομεῖς κατηνθύνθησαν εἰς τὰς Σέρρας ὅπου ἐγένετο ἡ διανυκτέρευσις.

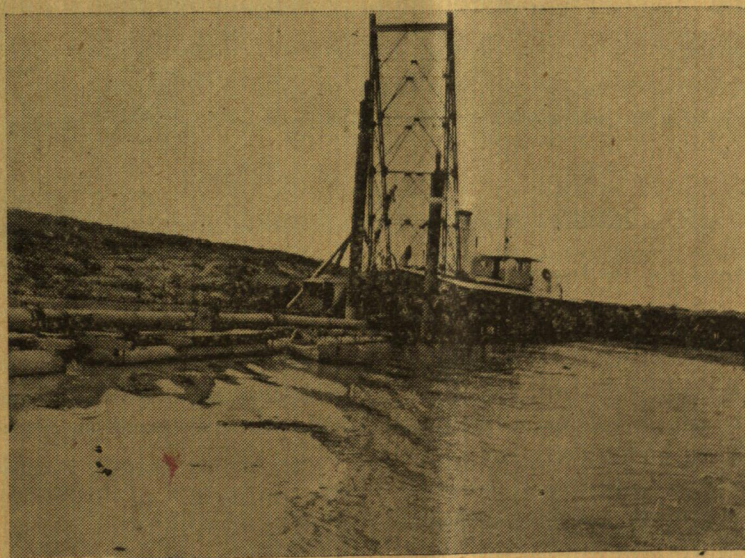
Τὴν ἐπομένην, 22αν Σεπτεμβρίου, οἱ ἐκδρομεῖς δι' αὐτοκινήτων μετέβησαν εἰς τὸ Πενθελικὸν ἐπὶ τῆς Διώρυγος, ἣτις σήμερον διασχίζει τὴν ἀποξηρανθεῖσαν λίμνην τοῦ Ἀχινού.

Μετὰ τὴν ἐπίσκεψιν τοῦ θαυμασίου Νοσοκομείου τοῦ προσωπικοῦ τῶν ἔργων, οἱ ἐκδρομεῖς ἐπεβιβάσθησαν μεγάλου ἑυγενῶς τεθέντος εἰς τὴν διάθεσιν τῶν παρὰ τῶν



Ῥουφράκης Κερκίνης

(Φωτ. Χ. Οἰκονόμου)



Ἡ μεγάλη βυθοκόρος ἐργαζομένη εἰς παραπόταμον τῆς ἄλλοτε λίμνης Ἀχινού

(Φωτ. Χ. Οἰκονόμου)

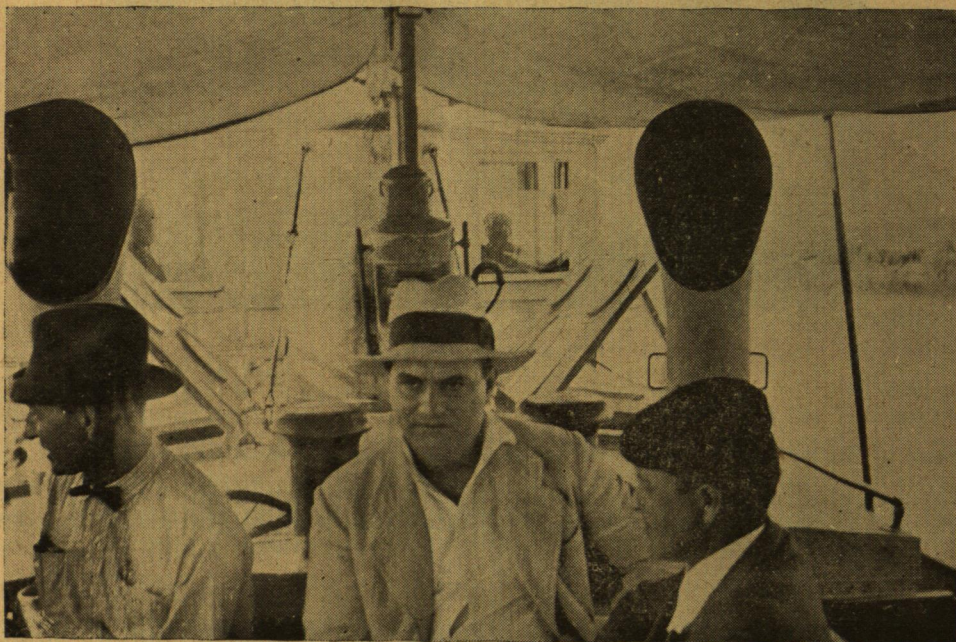
Τὸ Πενθελικὸν εἶναι σήμερον εἶδος λιμένος συνδεδεμένου σιδηροδρομικῶς μὲν μετὰ τὴν γραμμὴν Σερρών-Δράμας, διὰ τῆς διώρυγος δὲ μετὰ τὴν θάλασσαν.

Ἐταιριῶν καὶ ἐξετέλεσαν θαυμασίον πλοῦν ἐπὶ τῆς διώρυγος σχεδὸν μέχρις Ἀμφιπόλεως. Ἐκεῖ ἐπεβιβάσθησαν καὶ πάλιν τῶν αὐτοκινήτων πρὸς ἐπίσκεψιν τῶν ἔργων τῆς πεδιάδος τῆς Δράμας.

Ἔργα Ποταμοῦ Ἀγγίτη. Πεδιάς Δράμας

Ἡ πεδιάς τῆς Δράμας ἔχει μῆκος 14 περίπου χιλιομ. καὶ πλάτος 15 χιλιομ. μὲ κλίσιν πρὸς νότον, τοῦ χαμηλοτέρου τμήματος αὐτῆς, γνωστοῦ ὡς τὰ Τεναγῆ Φιλίππων, ὄντος ἔξ ὀλοκλήρου ἢ ἔν μέρει κεκαλυμμένου ὑπὸ ὑδάτων. Ὁ ποταμὸς Ἀγγίτης, ὡς καὶ ὁ κυριώτερος βραχίον αὐτοῦ, ὁ ποταμὸς Νευροκοπίου, πηγάζοντες ἀμφοτέροι ἐκ τῶν βορείως τῆς πεδιάδος ὄρεων, ἐνοῦνται καὶ ἐκρέουσι τῆς πεδιάδος διὰ τῆς βαθείας καὶ στενῆς φάραγος

ὁ κύριος λόγος τῆς προτιμήσεως αὐτῆς ἔκειτο εἰς τὸ ὅτι τὰ ὕδατα θὰ ἀποχετεύοντο ἐκ τῆς πεδιάδος, ἐν πρώτοις διὰ καθέτου φρέατος, καὶ θὰ ἦτο συνεπῶς οἰκονομικὴ καὶ ταχεῖα ἢ ἀντιμετώπισις ἐνδεχομένης ἀπροόπτου καθιζήσεως τοῦ πυθμένος τῆς πεδιάδος. Ὡς δευτέρα λύσις ἐπροτάθη ἡ διαπλάτυνσις καὶ ἐκβάθυνσις τῆς φάραγος τοῦ Ἀγγίτου, οὕτως ὥστε νὰ ἀποχετεύηται τὸ ὕδωρ καὶ ἐκ τοῦ χαμηλωτέρου τμήματος τῆς πεδιάδος. Ἀπὸ πρακτικῆς ὁμως ἀπόψεως, ἡ ἐκτέλεσις τοῦ σχεδίου τούτου θὰ ἦτο λίαν δυσχερῆς, λόγῳ τοῦ σχήματος τῆς



Οἱ ἐκδρομεῖς κατὰ τὸν διάπλουν τῆς διώρυγος πρὸ ἀντικατέστησε τὴν λίμνην τοῦ Ἀχινοῦ

(Φωτ. Σπ. Ἀγαπητοῦ)

τοῦ Ἀγγίτου, ἐκβάλλοντος εἰς τὴν λίμνην Ἀχινοῦ.

Τὸ χεῖλος τῆς φάραγος ταύτης κεῖται πολὺ ὑψηλά, τὸ δὲ πλάτος αὐτῆς εἶνε πολὺ μικρὸν πρὸς διοχέτευσιν ὕλων τῶν ὑδάτων διὰ τοῦ κάτω ἄκρου τῆς πεδιάδος καὶ οὕτω σχηματίζονται τὰ Τεναγῆ.

Ἐὰν κατεσκευάζετο μία σήραγξ, μήκους 41)2 χιλιομ., ἀρχομένη ἀπὸ τοῦ ἀνατολικοῦ μυχοῦ τῶν Τεναγῶν, κάτωθεν τοῦ Παγγαίου ὄρους, θὰ ἐπετυγχάνετο ἡ ἀποχέτευσις τῶν ὑδάτων τῆς πεδιάδος, διὰ τῆς διοχέτευσέως αὐτῶν εἰς τὴν θάλασσαν. Διὰ τῆς λύσεως ταύτης θὰ παρήγετο καὶ ὑδροηλεκτρικὴ ἐνέργεια, ἀλλ'

φάραγος καὶ τῆς ποσότητος τῶν ὑδάτων ἀτινα ῥέουσι καθ' ὅλας τὰς περιόδους ἔτι καὶ κατ' ἐκείνας τῶν ταπεινῶν ὑδάτων.

Ὡς διὰ τὴν πεδιάδα Σερρών, οὕτω καὶ διὰ τὴν πεδιάδα Δράμας, προεκρίθη μέση λύσις. Περὶ τὰ 150 μέτρα βορείως τῆς φάραγος καὶ παραλλήλως περίπου πρὸς ταύτην ἐξωρύχθη σήραγξ, εἰς ἀρκετὰ χαμηλὸν ὑψόμετρον, ὥστε ν' ἀντιμετωπισθῇ πᾶσα ἀπροόπτος καθιζήσις τῶν Τεναγῶν. Ἡ σήραγξ αὕτη, ἥς τὸ μῆκος εἶνε περίπου 1200 μέτρων, εἶνε ἀρκετὰ εὐρεῖα πρὸς διοχέτευσιν ὀλοκλήρου τῆς παροχῆς ἐκ τῆς πεδιάδος, κατὰ τοὺς ὀκτῶ ἢ ἐννέα μῆνας τῆς ἀνομβρίας κατ' ἔτος. Κατὰ τὰς ἐποχὰς ταύτας

τῆς ξηρασίας θὰ εἶνε δυνατὴ ἡ ἐκβάθυνσις τοῦ πυθμένου τῆς φάραγγος, οὕτως ὥστε νὰ διοχετεύονται τὰ ἐπιπρόσθετα ὕδατα τῆς περιόδου τῶν πλημμυρῶν. Διὰ ρυθμιστοῦ κατασκευασθέντος εἰς τὴν εἴσοδον τῆς φάραγγος θὰ εἶναι δυνατὴ ἡ ρύθμισις τῆς ροῆς τῶν ὑδάτων ὅπως διοχετεύονται ταῦτα εἴτε διὰ τῆς σήραγγος εἴτε διὰ τῆς φάραγγος ἢ νὰ διαιρῶνται μεταξὺ τῶν δύο τούτων.

Ἀποτελέσματα

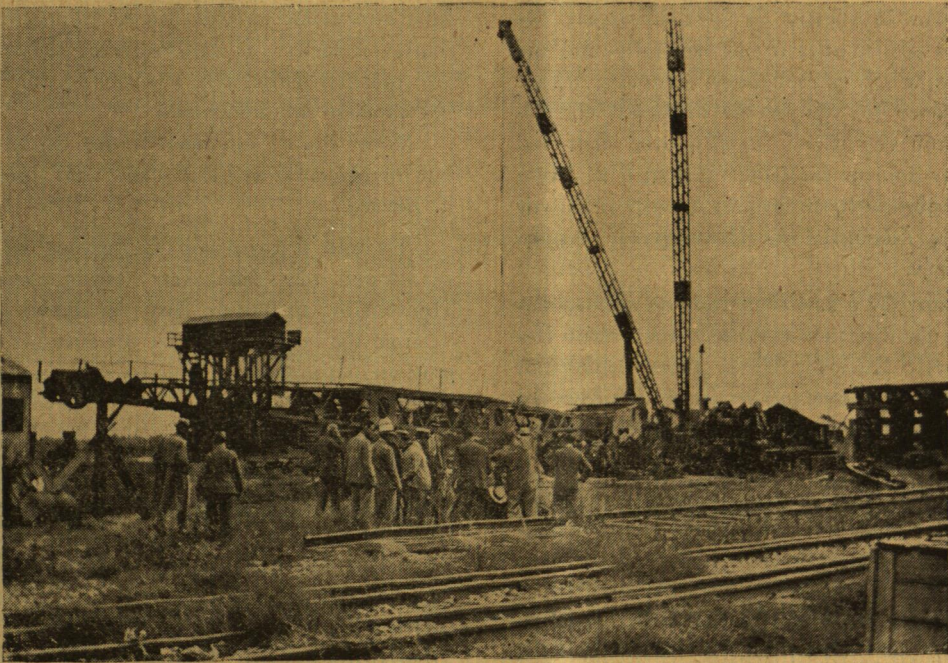
Ἀντιθέτως ἀπὸ ὅτι ἔγινε εἰς τὴν πεδιάδα Θεσ)νίκης, εἰς τὴν πλευρὰν Σερρῶν τὰ ἀρδευ-

ἐκατομύριον στρεμμάτων νέων γαιῶν.

Αἱ δαπάναι μέχρι σήμερον ὑπολογίζονται εἰς 1450 ἑκατομύρια δραχμῶν καὶ ἀπομένουσι πρὸς ἐκτέλεσιν ἔργα ἐτέρων 550 ἑκατομμυρίων δραχμῶν.

Ἄρα καὶ ἐδῶ περίπου, ὅτι καὶ εἰς τὴν πεδιάδα Θεσ)λονίκης, ἕκαστον στρέμμα θὰ μᾶς στοιχίσῃ δρχ. 2.000 περίπου, ἄνευ τῶν ἔργων ἐκμεταλλεύσεως.

Εἶνε περίεργος ἡ σύμπτωσις πῶς αἱ δύο περιοχαὶ ὁμοιάζουν ὅσον ἀφορᾷ τὴν ἔκτασιν τῶν γαιῶν καὶ εἰς γενομένην δαπάνην ὡς καὶ τὸν ἀπομένοντα χρόνον πρὸς ἀποπεράτωσιν.



Οἱ ἐκδρομεῖς ἐπισκεπτόμενοι ἐκσκαφεία ὑπὸ ἐπισκευὴν εἰς τὸ ἐργοστάσιον Μπανίτσας

(Φωτ. Σπ. Ἀγαπητοῦ)

τικὰ ἔργα ἐξετελέσθησαν παραλλήλως μὲ τὰ ἀποξηραντικά, ἀμφότερα ὅμως δὲν ἐπερατώθησαν καὶ ἀπαιτεῖται εἰσέτι χρόνος 2-3 ἐτῶν ἀναλόγως τοῦ ρυθμοῦ τῶν πιστώσεων ποῦ θρ δοθοῦν.

Ἡ ἔκτασις τῶν πεδιάδων Σερρῶν-Δράμας ὑπολογίζεται εἰς 570 χλμ. στρέμματα κατακλυζομένων γαιῶν καὶ ἕτερα 980 χλμ. προστατευόμενα. Ἐὰν λάβωμεν ὡς ἀναλογίαν ὅτι τὰ τελευταῖα ἀντιστοιχοῦν πρὸς τὸ ἡμισυ τῶν ἀποξηρανομένων, δύναται νὰ λεχθῇ ὅτι διὰ τῶν ἔργων Σερρῶν-Δράμας ἀποκτώμεν περίπου ἕν

πρὶν ἢ ὅμως τὰ ἔργα ἀποπερατωθῶν γίνεται ἤδη, ὡς διεπιστώσαμεν, καλλιέργεια πολλῶν τμημάτων, δυστυχῶς, ὡς ἐπὶ τὸ πλεῖστον μὲ τρόπον ἄτακτον καὶ ἀντιεπισημονικόν.

Οἱ ἐκδρομεῖς ἀφοῦ παρηκολούθησαν, διὰ τῶν αὐτοκινήτων, σχεδὸν τὴν διαδρομὴν τοῦ Ἄγγιστα; ἔφθασαν εἰς τὴν παρὰ τὴν Μπάνιτσαν τοποθεσίαν ὅπου τὰ κυριώτερα καὶ τὰ πλέον ἐνδιαφέροντα ἔργα τῆς περιοχῆς. Οὕτω, ὀδηγούτων τῶν κ. κ. Γενιδουνιά καὶ Χάμιλτον, ἐπεσκέφθησαν τὴν ἀποπερατωθεῖσαν ὡς ἄνω παράλληλον πρὸς τὸν Ἄγγισταν σήραγγα,

μήκους περίπου 1285 μέτρων και διατομῆς 16 τ.μ., τὴν περατουμένην διαπλάτυναι τῆς βραχέως κοίτης τοῦ ποταμοῦ, τὸν θυθμιστικὸν θουφράκιον μήκους 40 μέτρων, ὡς καὶ τὸ θαυμασίον ἐργοστάσιον καὶ λοιπὰς ἐγκαταστάσεις τῶν Ἑταιριῶν διὰ τὰς ἐπισκευὰς καὶ τὴν συντήρησιν τοῦ ὑλικοῦ τῆς περιοχῆς Δράμας.

Μετὰ ταῦτα αἱ Ἑταιρεῖαι παρέθεσαν μεσημβρινὸν γεῦμα εἰς τοὺς ἐκδρομεῖς ἐν τῇ αἰθούσῃ τοῦ Ἐστιατορίου τῶν ὑπαλλήλων τῶν ἔργων.

Εἰς τὸ τέλος τοῦ γεύματος ὁ Πρόεδρος τοῦ Συλλόγου κ. Σπήλιος Ἀγαπητὸς προέπειν ὑπὲρ τοῦ Γενικοῦ Διευθυντοῦ τῆς Ἑταιρείας καὶ τῶν παρόντων ἰθυνόντων τὰ ἔργα συγχαρεῖς αὐτοὺς ἐκ μέρους πάντων τῶν ἐκδρομῶν διὰ τὴν τελειότητα τῶν ἐκτελουμένων ἐργασιῶν, τελειότητα τόσον διὰ τὴν γενικὴν σύλληψιν τῆς λύσεως τοῦ ὑδραυλικοῦ προβλήματος ὅσον καὶ διὰ τὴν ἀρίστην ἐκτέλεσιν. Ἐπίσης ὁ κ. Ἀγαπητὸς ἠδωκίτησεν θερμῶς διὰ τὴν γενομένην εἰς τοὺς ἐκδρομῆς τοῦ Πολυτεχνικοῦ θερμὴν ὑποδοχὴν.

Ἀπαντῶν ὁ κ. Γενιδουναῖς ἐκ μέρους τῶν Ἑταιριῶν ἐξέφρασε τὴν χαρὰν του διότι ὁ Πολυτεχνικὸς Σύλλογος ἔδειξε τόσον ἐνδιαφέρον διὰ τὰ ἐκτελούμενα μεγάλα ὑδραυλικά ἔργα καὶ ἠδωκίτησεν τὸν Πρόεδρον διὰ τὰ παρ' αὐτοῦ λεχθέντα.

Τὸ ἀπόγευμα τῆς αὐτῆς ἡμέρας οἱ ἐκδρομῆς δι' αὐτοκινήτων ἀνεχώρησαν μέσῳ Σεργῶν κατ' εὐθείαν εἰς Θεσπλίαν.

Τὸ ἑσπέρας τῆς 22ας Σεπτεμβρίου 1935, ὁ Ἑλληνικὸς Πολυτεχνικὸς Σύλλογος, προσέφερον εὐχαριστήριον γεῦμα ἐν Θεσπλίᾳ, εἰς τὸ Ξενοδοχεῖον Μεντιτεράνα.

Εἰς τὸ γεῦμα παρέστησαν ὁ κ. Δ. Παπανικολάου, Ἐπιθεωρητὴς τῶν Δημ. ἔργων καὶ προϊστάμενος τοῦ ἐλέγχου τῶν ὑδραυλικῶν ἔργων Θεσπλίης καὶ Σεργῶν-Δράμας, ὁ κ. Γενιδουναῖς ἐκ μέρους τῶν Ἑταιριῶν Μόνις-Οὐλέν καὶ οἱ κ. κ. Βασιλείου, Παπαδόπουλος καὶ Ζάννος ἐκ μέρους τῆς Ἑταιρείας Φαουντίσιον.

Εἰς τὰ ἐπιδόρπια ὁ Πρόεδρος τοῦ Συλλό-

γου κ. Σπήλ. Ἀγαπητὸς, ἠδωκίτησεν τοὺς παρισταμένους ξένους τοῦ Πολυτεχνικοῦ διὰ τὴν προσγενομένην διὰ τῆς παρουσίας αὐτῶν τιμὴν, ὡς καὶ τὰς παντοιοτρόπως ἐκδηλωθείσας συμπαθείας καὶ παρασχεθείσας εὐκολίας εἰς τοὺς ἐκδρομῆς διὰ τὴν ἐπίσκεψιν τῶν σημαντικωτάτων διὰ τὴν Ἑλλάδα ἔργων, τὰ ὁποῖα τῇ συνεργασίᾳ τῶν τεχνικῶν τῆς Ὑπηρεσίας τῶν Δημ. ἔργων καὶ τῶν Ἐργοληπτῶν Ἑταιριῶν καὶ ἐμελετήθησαν θαυμασίως καὶ ἐξετελέστησαν τελειῶς, σχεδὸν ἤδη ἀποπερατωθέντα.

Εἰς τὸν Πρόεδρον ἀπήντησεν ὁ κ. Παπανικολάου ἐκφράσας τὴν ἱκανοποίησιν ὄλων τῶν ἐργαζομένων εἰς τὰ ἔργα διὰ τὸ ἐνδιαφέρον τὸ ὁποῖον ἐπέδειξεν ὁ Πολυτεχνικὸς Σύλλογος, καὶ προέπειν ὑπὲρ τῆς εὐδωκίσεως τοῦ ἔργου καὶ προόδου τοῦ Συλλόγου.

Μετὰ ταῦτα ὠμίλησεν ἐπίσης εὐχαριστῶν καὶ συγχαίρων ὁ κ. Γενιδουναῖς καὶ ἔπειτα ὁ κ. Ζάννος.

Ἐν τέλει ὁ μηχανικὸς κ. Σκένδερ, ὁμιλῶν ἐκ μέρους τῶν ἐκδρομῶν ἠδωκίτησεν τὸ Προεδρεῖον, τὸ ὁποῖον διὰ τῆς ἀρτίας ὁργανώσεως τῆς ἐκδρομῆς, ἔδωκε τὴν εὐκαιρίαν εἰς τοὺς συμμετασχόντας αὐτῆς νὰ μελετήσωσιν ἐκ τοῦ πλησίον καὶ ἐπισταμένως τὴν μεγάλην σημασίαν τῶν ἔργων.

Ἀπαντῶν ὁ Πρόεδρος, ἐπαναλαμβάνει ὅτι ἡ ἐπιτυχία τῆς ἐκδρομῆς ὀφείλεται κυρίως εἰς τὴν ἀμέριστον καὶ ὑποχρεωτικωτάτην συνδρομὴν τόσον τῶν ὑπηρεσιῶν τῶν Δημ. ἔργων ὅσον καὶ τῶν προϊσταμένων τῶν Ἑταιριῶν καὶ βεβαίως ὅτι ἡ μεγαλειτέρα ἱκανοποίησις τοῦ Προεδρείου ἔγκειται εἰς τὸ ὅτι εἰς τὴν ἐκδρομὴν ἔλαβον μέρος πλείστοι νεαροὶ συνάδελφοι δεῖξαντες οὕτω ζωηρὸν ἐνδιαφέρον διὰ τὰ σημαντικὰ ἔργα.

Τὴν ἐπομένην 23ην Σεπτεμβρίου οἱ ἐκδρομῆς ἐπεσκέφθησαν τὴν Διεθνή Ἐκθεσιν τῆς Θεσσαλονίκης καὶ τὴν 24ην πρωῖαν ἐπανῆλθον εἰς Ἀθήνας συμφώνως πρὸς τὸ πρόγραμμα.

ΣΠΗΛ. ΑΓΑΠΗΤΟΣ