

κύπτει ότι ὁ Κράτης ἐπεχείρησε τὴν κατασκευὴν τῆς στοᾶς διὰ τῆς ἀνωρύξεως 16 φρεάτων ἐντὸς ἀσβεστολιθικοῦ πετρώματος. Ἴνα προβῆ εἰς τὴν διάτρησιν ἐκ 32 μετώπων. Ἡ ἐγκαρσία διατομῆ τῶν ἐν λόγῳ φρεάτων ἦτο 1.5 x 1.50, τὸ δὲ βαθύτερον τούτων ἔφθανε τὰ 63 μ. Ἡ στοὰ τῆς ὁποίας συνετελέσθη ἡ ἐξόρυξις κατὰ τὸ ἐν τρίτον τοῦ μήκους αὐτῆς, εἶχε πλάτος 1,45 μ. καὶ ὕψος μέχρι τῆς γενέσεως τοῦ θύλου 1,43 μ. ὀλικὸν δὲ ὕψος εἰς τὸ μέσον αὐτῆς 1,75 μ. Εἶναι φυσικὸν ὅτι μὲ τὰ διατιθέμενα τότε μέσα δὲν ἦτο δυνατόν νὰ ἀχθῆ εἰς πέρας ἡ ὀλοκληρωτικὴ διάτρησις τῆς στοᾶς, κυρίως ἔνεκα τῆς ἐλλείψεως ἀερισμοῦ καὶ τῆς ἀναπτυσσομένης μεγάλης θερμοκρασίας ἐκ τῶν δάδων καὶ οὕτω τὸ ἔργον ἐγκατελείφθη.

Ἔργα Γ' περιόδου

Ἐφ' οὗ ἀπεδείχθη ὅτι ἡ λύσις διὰ στοᾶς

ἦτο ἀπραγματοποίητος, ἐπεχείρησαν μεταγενεστέρως νὰ κατασκευάσουν διώρυγα τέμνουσαν τὸν ἀσβεστολιθικὸν λαιμὸν τῆς θέσεως Καρδίτσης, τῆς ὁποίας τὸ μεγαλύτερον βάθος θὰ ἔφθανε τὰ 30 μ. Διὰ τῆς διώρυγος ταύτης τὰ ὕδατα θὰ διωχετεύοντο εἰς τὴν λίμνην Ὑλίκην καὶ ἐκ ταύτης διὰ διώρυγος, ἧς σώζονται τὰ ἴχνη, θὰ διωχετεύοντο εἰς τὴν Παραλίμνην ἐκ τῆς ὁποίας διὰ διώρυγος θὰ ἀπωχετεύοντο τελικῶς πρὸς τὴν παραλίαν Ἀνθηδῶνος. Πλὴν καὶ τὰ ἔργα ταῦτα δὲν ἤχθησαν εἰς πέρας ἐχρησίμευσαν ὅμως ὅπως δώσωσιν εἰς τοὺς νεωτέρους μηχανικούς, τοὺς διαθέτοντας τὰ κατάλληλα μηχανικὰ μέσα, τὴν ὁρθὴν κατεύθυνσιν τῆς λύσεως τοῦ προβλήματος τῆς ἀποξηράνσεως τῆς Κοπαΐδος.

Π. ΛΟΠΡΕΣΤΗΣ

Μηχανικὸς

ΤΟ ΑΘΛΗΤΙΚΟΝ ΠΕΔΙΟΝ ΤΟΥ ΒΕΡΟΛΙΝΟΥ

Τῷ 1920, συνέπεσε νὰ ἐπισκεφθῆ ὁ γράφων τὸ πρῶτον Στάδιον τοῦ Βερολίνου, τὸ ὁποῖον τότε ἔθεωρεῖτο τέλειον καὶ τὸ ὁποῖον ἐπέπρωτο, ἐν τούτοις νὰ κατεδαφισθῆ μετὰ δέκα πέντε ἔτη ἵνα εἰς τὴν αὐτὴν θέσιν ἀνεγερθῆ τὸ ἐγκαινιασθὲν κατὰ τὴν Ὀλυμπιάδα τοῦ 1936.

Ἐν τῷ μεταξύ, τῷ 1928, ἐπεσκέφθη ὁ ἴδιος τὸ μόλις τότε ἀποπερατωθὲν Στάδιον τῆς Φραγκφούρτης, ἡ ἀκριβέστερον τὸ σύνολον τὸ ἀποτελοῦν τὸ ἀθλητικὸν πεδίον τῆς Φραγκφούρτης. Τοῦτο ἀπέτελεσε πράγματι τὸ ἄριστον ὑπόδειγμα ἐνὸς ἁρμονικοῦ συνόλου περιλαμβάνοντος εἰς τὴν αὐτὴν περιοχὴν ὄχι μόνον τὸ κυρίως Στάδιον ἀλλὰ καὶ χώρους δι' ὅλας τὰς ἄλλας ἀθλητικὰς παιδιὰς ὡς καὶ κολυμβητικὰς δεξαμενὰς (1).

Τὸ ὑπόδειγμα τῆς Φραγκφούρτης ἔχων ὑπ' ὄψει ὁ γράφων, προέτεινε ἀπὸ τοῦ 1928 ὅπως καὶ εἰς τὴν Ἑλλάδα, κοιτίδα τοῦ ἀθλητισμοῦ, διατεθῆ εἰδικὸς χώρος ὅπου νὰ συγκεντρωθοῦν ὅλαι αἱ ἀθλητικαὶ ἐγκαταστάσεις δι' ὅλα τὰ ἀθλητικὰ ἀγωνίσματα, μετὰ νέου Σταδίου, δεδομένου ὅτι τὸ ὑπάρχον Στάδιον, ὡς γνωστόν, δὲν ἐκπληροῖ τοὺς ἀπαιτουμένους ὁρους. Ἐπειδὴ δὲ κατὰ τὴν ἐποχὴν ἐκεῖνην ὁ χώρος τοῦ Γουδί ἦτο ἀκόμη ἐλεύθερος καὶ ὁ γράφων πρὸ πολλοῦ εἶχε προτείνῃ (2) ὅπως ἐκεῖ γίνῃ «ἡ Πανεπιστη-

μιακὴ Πόλις» καὶ τὸ «Δάσος τῶν Ἀθηνῶν» ἐσκέφθη ὅτι ἐκεῖ θὰ ἦτο κατάλληλος θέσις καὶ διὰ τὴν «Ἀθλητικὴν Πόλιν» (3). Καὶ ἐν Φραγκφούρτῃ ἐντὸς δάσους εἶχον γείνη ὅλαι αἱ ἀθλητικαὶ ἐγκαταστάσεις.

Εἶναι περικτὸν νὰ ἐξαρθῆ ὄχι μόνον ἡ ὠραιότης ἀλλὰ καὶ ἡ χρησιμότης καὶ ἡ ὠφέλεια μιᾶς τοιαύτης διατάξεως τῶν ἀθλητικῶν ἐγκαταστάσεων. Δὲν εἶναι ὑπερβολὴ νὰ λεχθῆ ὅτι εἰς τὴν ἀπόκτησιν τελείων ἀθλητικῶν κέντρων ὀφείλεται κατὰ τὸ μέγιστον μέρος ἡ παρατηρηθεῖσα καταπληκτικὴ ὑπεροχὴ τῆς Γερμανίας ἀπέναντι τῶν παλαιῶν ἀθλητικῶν λαῶν (Ἀγγλίας, Ἀμερικῆς, Σκανδιναβίας) εἰς τοὺς Ὀλυμπιακοὺς Ἀγῶνας τοῦ 1936 καὶ ἴσως καὶ ἡ λυπηροτάτη θέσις τῆς Ἑλλάδος ἣτις δὲν ἔλαβε οὔτε ἐν τρίτον βραβεῖον (ἐνῶ ἐπὶ 50 ἔθνων πλέον τοῦ ἡμίσεως, νομίζω, ἔλαβον α' ἢ β' ἢ γ' βραβεῖα) ἴσως νὰ ὀφείλεται εἰς τὴν ἔλλειψιν πλήρων καὶ ἐλκυστικῶν ἀθλητικῶν κέντρων.

Εἶναι ὅθεν λυπηρὸν ὅτι ἡ τῷ 1929 γενομένη πρότασις δὲν ἐγένετο ἀποδεκτὴ, καίτοι αὐτὴ υἰοθετήθη παρ' ὅλων τῶν φυσιολατρικῶν Σωματείων ὡς καὶ παρὰ τοῦ Ἑλλήν. Πολυτεχνικοῦ Συλλόγου ὅστις ἦτο ἡ μόνη τότε ὀργάνωσις ἣτις ἠσχολεῖτο μὲ τὴν πολεοδομίαν.

Ἡ τότε Κυβέρνησις προέκρινεν τὴν εἰς θέσιν Γουδί ἀνέγερσιν τῶν νέων στρατώνων καὶ πεδίου στρα-

(1) Πρβλ. ἰδίου Ἐφημ. «Ἐθνος». Τὸ «Στάδιον τῆς Φραγκφούρτης» 28-9-28 καὶ Τόμος «ἡ Πόλις» σελ. 70.

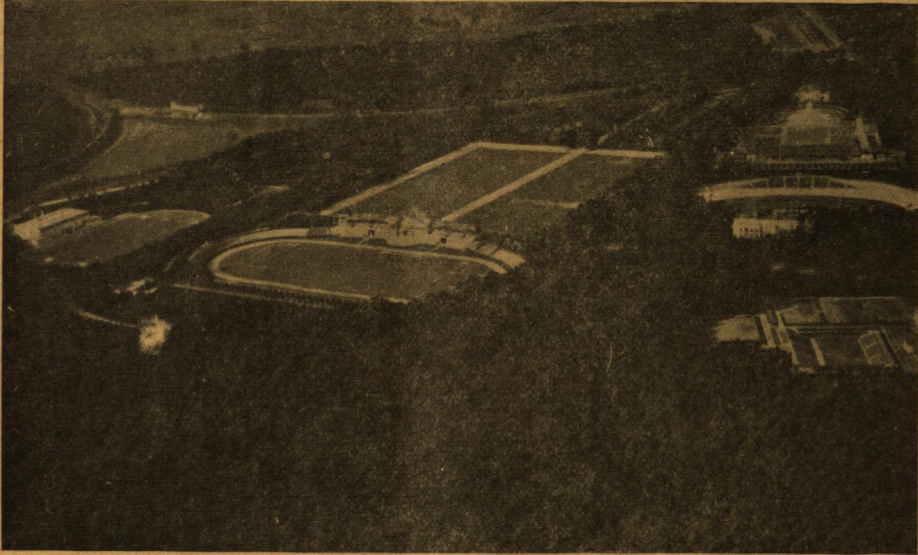
(2) Πρβλ. ἰδίου «Πανεπιστημιούπολις καὶ Στρατιωτικὸν Κέντρον» «Ἔργα» 15-8-27.

(3) Πρβλ. ἰδίου Φυλ. «Ἀθλητισμὸς Ἄλσος Ἀθηνῶν Πανεπιστημιακὴ καὶ Φοιτητικὴ Πόλις εἰς τὴν θέσιν «Γουδί» 1930 σελ. 9.

τιωτικῶν ἀσκήσεων. Ἡ Πανεπιστημιακὴ Πόλις ἐπραγματοποιήθη ἐν μέρει ἤτοι μόνον διὰ τὴν Ἱατρικὴν Σχολὴν καὶ εἰς θέσιν ἀκατάλληλον καὶ ἀνεπαρκoῦς ἐκτάσεως, ἡ δὲ Φοιτητικὴ Πόλις ἀπερρίφθη καθ' ὅλοκληρίαν. Τὸ Δάσος τῶν Ἀθηνῶν, ἀφέθη νὰ γίνη ἐν μικρῷ καὶ μακρῶν πρὸς τὴν Καισαριανήν, διὰ δὲ τὸν Ἀθλητικὸν χῶρον ἐλέχθη μὲν ὅτι διετέθη πρὸς τοῦτο ἑκτασίς χιλίων στρεμμάτων παρὰ τὸ Γου-

Ἱστορικὸν

Ἵσσοι εἶχον τὴν εὐτυχεῖ εὐκαιρίαν νὰ παραστοῦν εἰς τὸ Βερολίνον τὸν Αὐγούστον τοῦ 1936 εἰς τοὺς ἀγῶνας τῆς 9ης Ὀλυμπιάδος ἐθαύμασαν τὴν ὄντως πρωτοφανῆ τελείαν ὀργάνωσιν τῶν ἀγῶνων, κατεπλάγησαν δὲ πρὸ παν-



ΕΙΚ. 1. Γενικὴ ἄποψις τοῦ ἀθλητικοῦ πεδίου τῆς Φραγκοῦρτης (1927)

δί, ἀλλ' ἐκτοτε οὔτε λόγος ἐγίνε πλέον περὶ τοῦ ζητήματος τούτου.

Πρέπει νὰ σημειωθῆ ὅτι οἱ ἀθλητικοὶ κῦκλοι ἦσαν τότε δυσμενῶς διατεθειμένοι διὰ τὴν ἰδέαν ἰδρύσεως νέου ἀθλητικοῦ πεδίου εἰς τὸ Γουδί ἢ ἀλλαχοῦ, προτιμῶντες ὅπως τὸ Κέντρον τοῦτο παραμένει εἰς τὸν Ἰλισσον, χῶρον ὁ ὁποῖος, κατὰ τὸν γράφοντα, εἶνε ἀφ' ἐνὸς ἀπολύτως ἀνεπαρκῆς εἰς ἑκτασίαν καὶ ἀφ' ἐτέρου δέον νὰ ἀφεθῆ διὰ τὴν χρῆσιν καὶ ἀναψυχὴν τῶν Ἀθηναίων (Ἐκθέσεις, ἑορταί, περιοίματος κλπ.) (*).

Ἐσχάτως ὁ γράφων, παραστὰς εἰς τοὺς Ὀλυμπιακοὺς Ἀγῶνας τοῦ Βερολίνου τοῦ 1936, ἔλαβεν ἀφορμὴν νὰ ἰδῆ ἐπιβεβαιουμένας τὰς ἀπόψεις του περὶ τῆς ἀνάγκης τῆς ἰδρύσεως ἀθλητικοῦ κέντρον παρὰ τὰς Ἀθήνας, (ἀφοῦ καὶ εἰς τὸ Βερολίνον, οἱ Γερμανοὶ κατεδαφίσαντες τὸ παλαιὸν Στάδιον ἀνήγειραν τῷ 1934-1936 νέον τοιοῦτον, ἐντὸς πλήρους ἀθλητικοῦ πεδίου, ὡς ἐγένετο εἰς τὴν Φραγκοῦρτην τῷ 1927 καὶ ὡς ἐπρότεινε ὁ γράφων διὰ τὰς Ἀθήνας τῷ 1929).

Ἄς ἐλπίσωμεν ὅτι τὸ σημαντικώτατον τοῦτο θέμα διὰ τὸ μέλλον τῆς ἑλληνικῆς φυλῆς θέλει ἐπιανεξετασθῆ μετὰ τῆς προσοχῆς καὶ ἐπιστημονικότητος ποῦ ἀξίζει καὶ ποῦ τοῦ ἀποδίδουν τὰ ἄλλα ἔθνη καὶ ἰδίως οἱ Γερμανοί.

(*). Πρβλ. ἰδίον «Ἐστία» «Ζάπλειον καὶ Στάδιον» 16 Ἰουν. 1930.

τὸς ἀπὸ τὴν ἀριότητα τῶν οἰκοδομικῶν, μεταφορικῶν καὶ ἀθλητικῶν ἐγκαταστάσεων.

Ἡ ἐκλογὴ τῆς τοποθεσίας, ἡ πολεοδομικὴ σύλληψις τοῦ σχεδίου, ἡ ἀριτία ὀργάνωσις τῶν μεταφορῶν, ἡ γενικὴ διάταξις τῶν κτιρίων ἀπὸ ἀπόψεως οἰκοδομικῆς, ἡ ἀρχιτεκτονικὴ διαμόρφωσις, ἡ ἀθλητικὴ σκοπιμότης, ἡ ἐξυπρέτησις τοῦ κοινοῦ, ἡ γλυπτικὴ διακόσμησις, ὅλα ταῦτα ἀπέτέλεσαν προβλήματα ἄτινα ἐλύθησαν κατὰ τρόπον πρωτοφανῶς θαυμαστόν.

Ὁ γράφων ἔλαβεν ἀφορμὴν ἀπὸ τοῦ 1930 μέχρι τοῦ 1936 νὰ ἐπισκεφθῆ καὶ μελετήσῃ ἐν Εὐρώπῃ μέγαν ἀριθμὸν ἀναλόγων μεγάλων πολεοδομικῶν συγκροτημάτων ὅπως ἀθλητικῶν πεδίων, παγκοσμίων ἐκθέσεων κλπ. Πανταχοῦ παρατηροῦντο βεβαίως θαυμασταὶ προσπάθειαι καὶ μεγαλειώδη ἀποτελέσματα, πολλαχοῦ ἀρκετὰ ἐπιτυχεῖ, ἀλλὰ παντοῦ διεπρόχθησαν καὶ ἀρκετὰ λάθη. Οὐδαμοῦ, ὅπως εἰς τὸ Βερολίνον τῷ 1936, τὰ πάντα ἦσαν ἄσπογα, κατὰ τὴν ἀντίληψιν τοῦλάχιστον τοῦ γράφοντος.

Τὸ πρῶτον Γερμανικὸν Στάδιον εἶχεν ἀνεγερθῆ παρὰ τὸ Βερολίνον εἰς τὸ Γκρύνεβαλδ τῷ 1913 ἐπὶ τῇ προόψει τῶν Ὀλυμπιακῶν

Ἀγώνων τοῦ 1916, οἵτινες δὲν ἔλαβον χώραν λόγῳ τοῦ πολέμου. Τὸ Στάδιον τοῦτο, ἀπέχον τοῦ κέντρου τοῦ Βερολίνου περὶ τὰ 9 χμ. εἶχεν ἀνεγερθῆ εἰς καταλληλοτάτην θέσιν πλησίον μεγάλου δάσους καὶ με ἀρίστην συγκοινωνίαν μετὰ τὴν πόλιν. Εἶχεν ὁμως τότε διαπραχθῆ ἓνα βασικὸν λάθος, τὸ ὅτι ἔνεκα λόγων οἰκονομικῶν, εἶχε συνδυασθῆ μετὰ τὸν Ἰππόδρομον, οὗτινος ὁ στίβος περιέβαλε τὸ Στάδιον

Ὅταν τῷ 1933 ἐτέθη τὸ πρόβλημα τῆς ὁργανώσεως τῶν ἀγώνων τοῦ 1936 ἡ Γερμανικὴ Κυβέρνησις εὐθύς ἀμέσως ἀντελήφθη ὅτι ἄλλη θέσις καταλληλοτέρα ἀπὸ τὴν τοῦ Σταδίου τοῦ 1913 δὲν ὑπῆρχε καὶ ἐσκέφθη κατ' ἀρχὰς νὰ χρησιμοποιήσῃ τὸ ὑπάρχον Στάδιον, ἐπανέανουσα τὸ κτίριον καὶ συμπληροῦσα τὸν κῶρον μετὰ ἄλλας ἐγκαταστάσεις. Ἀλλὰ ὀρθότεραι σκέψεις, παρὰ τὴν μεγάλην δαπάνην, ἤγαγον τὴν Κυβέρνησιν εἰς τὴν ἀπόφασιν τῆς κατεδαφίσεως τοῦ μόλις πρὸ εἰκοσαετίας κτισθέντος Σταδίου καὶ τῆς ἀνεγέρσεως, σχεδὸν εἰς τὴν αὐτὴν θέσιν, νέου Σταδίου καὶ τῆς χρησιμοποίησεως τοῦ λοιποῦ χώρου τῶν ἱπποδρομιῶν διὰ τὰς λοιπὰς ἀθλητικὰς ἐγκαταστάσεις. Ἐκ τῶν παλαιῶν ἐγκαταστάσεων δὲν παρέμεινε εἰμὴ ἡ Γυμναστικὴ Ἀκαδημία μεταρρυθμισθεῖσα καὶ συμπληρωθεῖσα.

Πρόγραμμα ἔργων

Τὸ πρόγραμμα τῶν ἔργων συμπεριελάμβανε:

1) Τὸ Ὀλυμπιακόν, ὡς ἐπωνομάσθη, Στάδιον μετὰ 65.000 θέσεις καθημένων, 35.000 θέσεις ὀρθίων καὶ 1.000 θέσεις δημοσιογραφικὰς μετὰ ὅλα τὰ συναφῆ ἑξαρτήματα, ἀποδυτήρια δι' ἀθλητὰς 52 ἔθνων κλπ.

2) Τὸ Μάϊφελδ, ὡς ἐπωνομάσθη, τὸ πεδίον τοῦ Μαῖτον, ἦτοι κῶρον διὰ τὸ πόλο ὡς καὶ διὰ παρελάσεις, ἀθλητικὰς ἐορτὰς κλπ.

3) Τὸ Κολυμβητικὸν Στάδιον ἔχον διὰ συνήθεις περιστάσεις 7.600 θέσεις καὶ προσωρινῶς διὰ τὴν Ὀλυμπιάδα 16.000 θέσεις. Ἡ δεξαμενὴ τοῦ κολυμβήματος θὰ εἶχε διαστάσεις 50 x 20 καὶ ἡ ἐν συνεχείᾳ εὐρισκομένη δεξαμενὴ τῶν καταδύσεων 20 x 20.

4) Τὸ Στάδιον τοῦ Χόκεϋ 8.500 θέσεων καὶ εἰδικῶς διὰ τοὺς ἀγῶνας 16.000 θέσεων.

5) Τὸ Στάδιον τοῦ Τέννις διὰ 1.500 θέσεις.

6) Ὁ κῶρος τῶν Ἰππικῶν Ἀγώνων.

7) Τὸ ὑπαίθριον θέατρον διὰ 20.000 θεατὰς, μετὰ ἀποδυτήρια διὰ 500 ὑποκριτὰς

8) Ἡ Γυμναστικὴ Ἀκαδημία μετὰ πέντε μεγάλας αἰθούσας γυμναστικῆς, μετὰ ἐστεγασμένην κολυμβητικὴν δεξαμενὴν 25 x 15 καὶ ἀμφιθέατρον διὰ 1.000 θεατὰς, βιβλιοθήκην 16.000 τόμων καὶ λοιπὰς ἐγκαταστάσεις.

9) Τὸν Οἶκον τῶν γερμανικῶν σπόρ, κέντρον τῆς διευθύνσεως, μετὰ ὀριότατον Ἀμφιθέατρον κλπ.

10) Τὸ μέγα καφενεῖον καὶ ἐστιατόριον διὰ 5.000 θέσεις ἐκτὸς τῶν ἀπανταχοῦ ἐγκατεστημένων κυλικίων κλπ.

Πολεοδομικὴ διάταξις

Ἡ γενικὴ διάταξις τῶν κτιρίων τῶν ἀθλητικῶν ἐγκαταστάσεων καὶ τῶν μεταφορικῶν μέσων εἶναι ὄντως θαυμαστή, ἀμυδρὰν δὲ μόνον ἰδέαν τοῦ πολεοδομικοῦ σχεδίου δίδει τὸ συνοδεῦον τὸ παρὸν σχῆμα.

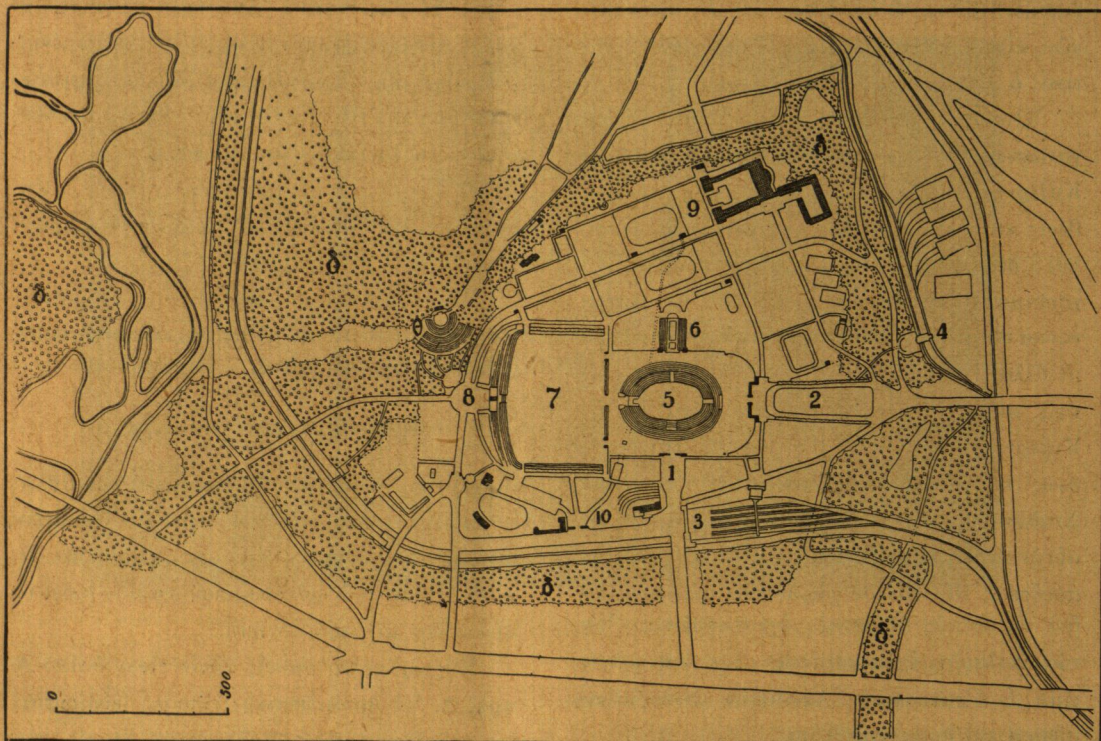
Κύριος πολεοδομικὸς ἄξων εἶναι ὁ ἀπὸ Α πρὸς Δ. Ἡ θριαμβευτικὴ εἴσοδος εὐρίσκεται ἐπὶ τοῦ ἄξονος αὐτῶν πρὸς ἀνατολὰς εἰς τὴν προέκτασιν τῆς ὁδοῦ τῆς ἐρχομένης ἀπὸ τῆς κεντρικωτέρας ἀρτηρίας τοῦ Βερολίνου. Ἡ μεγάλη αὕτη ἀρτηρία ἄρχει ἀπὸ τῆς λεωφόρου «Ἵπὸ τὰς Φιλλύρας» καὶ ἔχει μῆκος, μέχρι τοῦ Σταδίου, 9 περίπου χιλιομέτρων. Τὸ τέρμα τῆς ὁδοῦ πρὸ τῆς κεντρικῆς εἰσόδου τοῦ Σταδίου φθάνει ἔως πλάτους 120 μέτρων ἀποτελοῦσα οὕτω τὴν «Ὀλυμπιακὴν πλατεῖαν». Ἐκεῖ ὑπάρχει ἡ κεντρικωτέρα εἴσοδος τοῦ περιβόλου τῶν ἀθλητικῶν πεδίων «Ἡ Ὀλυμπιακὴ Πύλη» ἔχουσα ἐκατέρωθεν δύο ὑψηλοὺς πύργους.

Τὸ πρῶτον κτίριον τὸ ὁποῖον ἐμφανίζεται τοποθετημένον ἐπὶ τοῦ ἀνωτέρω ἀπὸ Α πρὸς Δ κεντρικοῦ ἄξονος τῆς ὁδοῦ καὶ τῆς εἰσόδου, εἶνε τὸ «Ὀλυμπιακὸν Στάδιον». Ἀπέναντι τῆς Ὀλυμπιακῆς Πύλης ἐν τῷ Σταδίῳ εὐρίσκεται ἡ «Μαραθῶνιος Πύλη» ἀπὸ τὴν ὁποίαν εἰσέρ-

χονται οἱ ἀθληταὶ καὶ πρὸ τῆς ὁποίας ἔκαιε ἡ «Ὀλυμπιακὴ Φλόξ» ἀπὸ τῆς ἡμέρας τῆς ἐνάρεξως τῶν ἀγώνων, ὁπότε ἡ φλόξ ἔφθασεν ἐξ Ὀλυμπίας διὰ τῆς γνωστῆς σκυταλοδρομίας, τὴν 1ην Αὐγούστου, μέχρι τῆς λήξεως τῶν ἀγώνων τὴν 16ην τοῦ ἰδίου μηνός.

σκεται ἡ ἐξωτερικὴ εἴσοδος προσπελάσεως τοῦ μεγάλου ἀρχιτεκτονικοῦ ἀριστουργήματος, τοῦ ὑλαιθρίου θεάτρου.

Ἄλλος ἄξων τοῦ συγκροτήματος, εἶναι κάθετος πρὸς τὸν προηγούμενον, διήκων ἀπὸ Ν πρὸς Β. Οὗτος ἀφῆρων δεξιὰ ἓνα τῶν στα-



Εἰκ. 2. Γενικὴ κάτοψις τοῦ Ἀθλητικοῦ Πεδίου τοῦ Βερολίνου (1936)

- 1) Εἴσοδος πρὸς τὸ Στάδιον ἀπὸ τοῦ σταθμοῦ τοῦ Ἀστικοῦ Σιδηροδρόμου καὶ τῆς πρὸς μεσημβρίαν Λεωφόρου.
- 2) Κεντρικὴ πρὸς τὸ Στάδιον θριαμβευτικὴ εἴσοδος, ἀπὸ τῆς μεγάλης πρὸς δυσμὰς Λεωφόρου.
- 3) Σταθμὸς τοῦ Ἀστικοῦ Σιδηροδρόμου.
- 4) Σταθμὸς τοῦ ὑπογείου Σιδηροδρόμου.
- 5) Τὸ Στάδιον.
- 6) Τὸ κολυμβητικὸν Στάδιον.
- 7) Τὸ πεδίον τοῦ Μαίου.
- 8) Εἴσοδος πρὸς τὸ πεδίον τοῦ Μαίου καὶ Πύργος τοῦ Ὀλυμπιακοῦ Κώδωνος.
- 9) Γυμναστικὴ Ἀκαδημία.
- 10) Καφεσινατόριον.
- θ. Ὑπαίθριον θέατρον.
- δ. Δασώδεις ἐκτάσεις.

Τὸ Στάδιον τοῦ Χόκεϊ εὐρίσκεται ἐν τῷ σχεδίῳ ὀλίγον ἄνωθεν τοῦ 2 καὶ τὸ στάδιον τοῦ Τέννις ὀλίγον δεξιότερον τοῦ προηγούμενου.

Ἐν τῇ προεκτάσει τοῦ αὐτοῦ ὡς ἄνω ἄξωνος εὐρίσκεται τὸ «Πεδίον τοῦ Μαίου», τὸ Μάϊφελδ, τοῦ ὁποίου ἡ εἴσοδος εὐρίσκεται ἀπέναντι τῆς Πύλης τοῦ Μαραθῶνος καὶ παρὰ τὴν ὁποίαν ἐγείρεται ὁ Πύργος ἐφ' οὗ ὁ «Ὀλυμπιακὸς Κώδων». Ἐκεῖ ἐξερχόμενοι ἐκ τοῦ ἀθλητικοῦ περιβόλου, εὐρισκόμεθα εἰς τὴν ἀκροτάτην πρὸς δυσμὰς πλατείαν τοῦ πεδίου, φέρονσαν τὸ ὄνομα τοῦ «Πύργου τοῦ Κώδωνος» (γλόκεντουρμ). Ἐπὶ τῆς αὐτῆς πλατείας εὐρί-

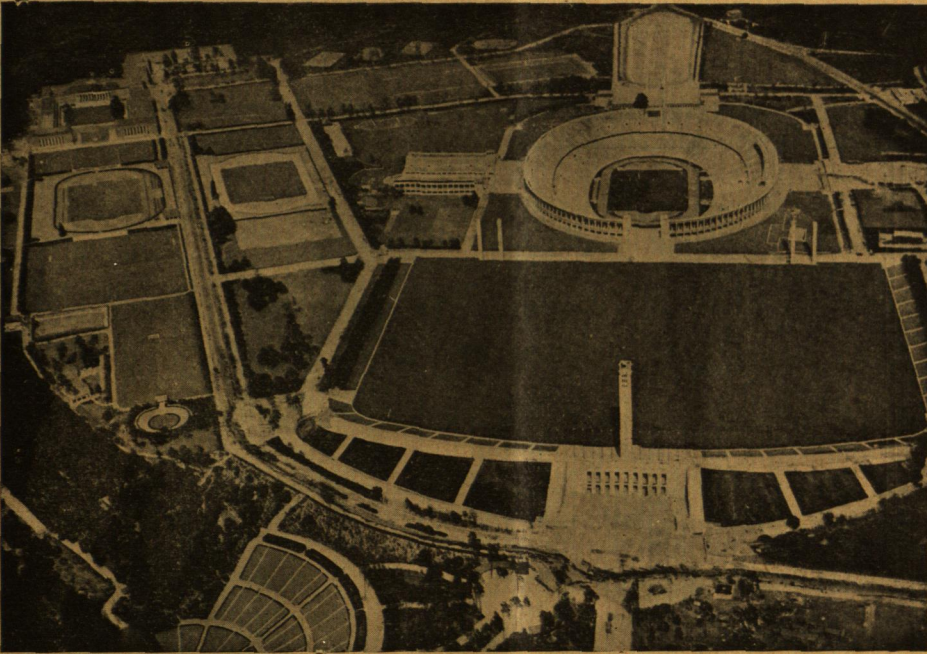
θμῶν τοῦ ἀστικοῦ σιδηροδρόμου (3) καὶ ἀριστερὰ τὸ καφενεῖον (10) καταλήγει εἰς τὴν πρὸ τοῦ Σταδίου «Πλατείαν Κουμπερτέν» (1) ἐπὶ τῆς ὁποίας εὐρίσκεται ἡ νοτιὰ εἴσοδος τοῦ περιβόλου καὶ ἔναντι ταύτης ἡ εἴσοδος τῶν ἐπισήμων τοῦ Ὀλυμπιακοῦ Σταδίου.

Ὁ αὐτὸς ἄξων ἀπὸ Ν πρὸς Β, προεκτεινόμενος, ἀποτελεῖ τὸν ἄξωνα τοῦ κολυμβητικοῦ Σταδίου (6).

Ἐπάρχει καὶ δευτερευόν ἄξων, ἀπὸ ΒΑ

πρός ΝΔ, ἄγων ἀπὸ τῆς Ἀκαδημίας πρὸς τὴν πλατεῖαν τοῦ Πύργου τοῦ Κώδωνος.

σιν τῶν αὐτοκινήτων, εἰς τὰ ὁποῖα δύνανται νὰ σταθμεύουν περὶ τὰς 8000 ἀμάξας. Ἐπί-



Εἰκ. 3. Γενικὴ ἀποψη τοῦ Ἀθλητικοῦ Πεδίου

Μεταφοραὶ

Τὸ σημαντικώτατον πρόβλημα τῆς μεταφορᾶς τοῦ κοινου ἔλυθη εἰς τὸ ἀθλητικὸν πεδίου τοῦ Βερολίνου κατὰ τὸν εὐτυχέστερον τρόπον. Ὑπετέθη ὅτι 700.000 ἄτομα δύνανται νὰ συγκεντρωθοῦν, ἰδίως τὴν 1ην Μαΐου, ἡμέραν ἐθνικῆς ἑορτῆς.

Ἡ συγκοινωνία ἐξυπηρετεῖται ἐν πρώτοις ἀπὸ τοὺς σταθμοὺς τῶν δύο σιδηροδρομικῶν ἀστικῶν δικτύων τοῦ Βερολίνου ἤτοι τὸν τοῦ «ὑπογείου» (U-bahn) (4) καὶ τὸν «τῆς πόλεως» (S-bahn) (3). Ἰδίως ὁ τελευταῖος ἔχει τελειοτάτας ἐγκαταστάσεις, γραμμῶν καὶ σταθμοῦ. Οὗτος ἐξυπηρετεῖ περισσότερον διότι εὐρίσκεται πλησιέστερον ὄχι μόνον πρὸς τὸ Στάδιον, ἀλλὰ καὶ πρὸς τὸ πεδίου τοῦ Μαΐου καὶ πρὸς τὸ ὑπαίθριον θέατρον.

Μεγάλῃ προσοχῇ ἐδόθη εἰς τὴν κυκλοφορίαν τῶν αὐτοκινήτων, τῶν ὁποίων μετὰ προσοχῆς ἐμελετήθη ἡ προσπέλασις πρὸς τὰς τρεῖς σημαντικώτερας πλατεῖας τὰς πρὸ τῶν εισόδων ἤτοι τὴν «Ὀλυμπιακὴν» (2) τοῦ «Κουμπερτέν» (1) καὶ τοῦ «Κώδωνος» (8). Ἐκατέρωθεν ὄλων αὐτῶν τῶν πλατειῶν ἀφῆθησαν ἑνδεκά ἐν ὄλῳ εὐρύτατα «πάρκα» διὰ τὴν στάθμευ-

σης διηυθετήθη πλήρης δίκτυον τροchioδρομικῶν καὶ λεωφορειακῶν γραμμῶν. Τὰ δὲ ὁχήματα ταῦτα σταθμεύουν εἰς τὴν μεγάλην πρὸς νότον λεωφόρον, μήκους 600 μέτρων περίπου νοτίως τοῦ σημείου 10.

Ὑπάρχει ἐπίσης ὑπόγειος σήραγξ διὰ τὴν κυκλοφορίαν τῶν πεζῶν, ἡ ὁποία παρέμεινεν, νομίζω, ἀπὸ τὸ οἰκοδόμημα τοῦ Σταδίου τοῦ 1913. Ἡ σήραγξ ἀρχεται ἀπὸ τῆς νοτίας πύλης τοῦ περιβόλου τῆς ὀνομασθείσης «Πύλης τοῦ Τοῦνελ» (ἀριστερὰ τοῦ 10) διέρχεται ὑπὸ τὸ Στάδιον (5) καὶ καταλήγει παρὰ τὴν γυμναστικὴν Ἀκαδημίαν (κάτω τοῦ 9).

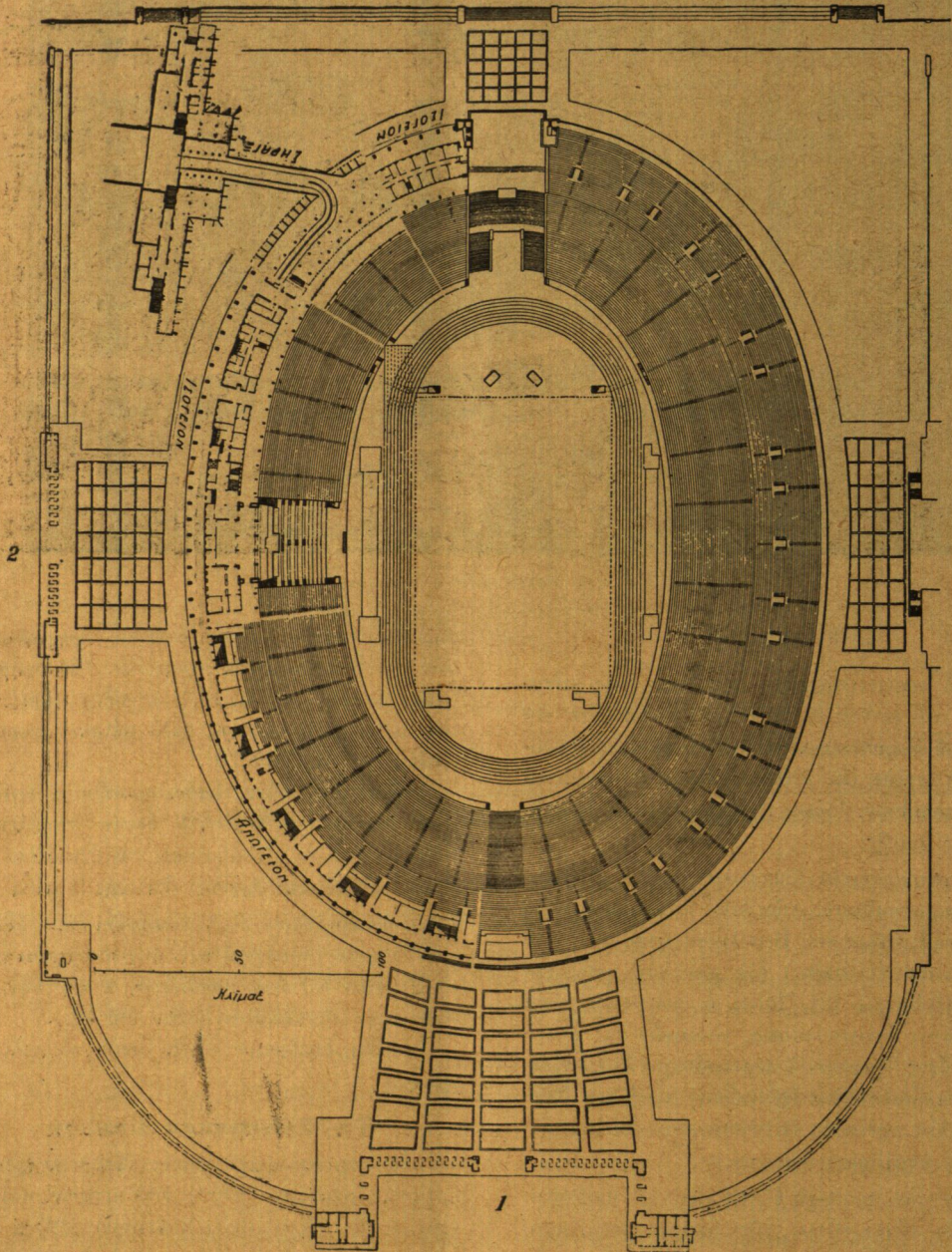
Ἡ ὅλη διαδρομὴ εἶναι περὶ τὸ χιλιόμετρον.

Τὸ Ὀλυμπιακὸν Στάδιον

Ὁ περίβολος τοῦ κυρίως Σταδίου ἔχει διαστάσεις περίπου 300 x 400 μέτρων καὶ τὸ κτίριον ἔχει ἐξωτερικὰς διαστάσεις 225 x 300 μέτρα. Ὁ ἐσωτερικὸς χώρος (διὰ τὸ ποδόσφαιρον) ἔχει διαστάσεις 70 x 105 καὶ ὁ δὲ στίβος τοῦ δρόμου ὄλικὸν περιφερειακὸν μῆκος 400 μ. Τὸ κτίριον ἀνηγέρθη προφυέστατα κατὰ τὸ ἥμισυ ὑπὸ τὴν ἐπιφάνειαν τοῦ ἐδάφους καὶ κατὰ τὸ ἕτερον ἥμισυ ἄνωθεν τῆς ἐπιφα-

νείας. Τοιουτοτρόπως οἱ θεαταὶ ἐρχόμενοι ἰσογείως ἔχουσιν ὀλίγας μόνον βαθμίδας ἢ νὰ ἀνέλθωσι ἢ νὰ κατέλθωσι, ἀντιθέτως πρὸς ὅτι συμβαίνει εἰς τὸ Ἑλληνικὸν Στάδιον ὅπου ὅλοι οἱ θεαταὶ εἶναι ὑποχρεωμένοι νὰ ἀνέλθουν,

Ἐπιβεβαιωτικὸν πρὸς τὰ κάτω τοῦ ἰσογείου διαδρόμου εὐρίσκονται 40 βαθμίδες εἰς βάθος 12 μ., καὶ πρὸς ἄνω 31 βαθμίδες εἰς ὕψος 16.50 Ἔ. Ἡ διαφορὰ τῶν κλίσεων ὀφείλεται εἰς τὸ ὅτι ἡ διατομὴ τῆς ἐσωτερικῆς παρεΐας τοῦ



Εἰκ. 4. Τὸ κεντρικὸν Στάδιον

πρᾶγμα ὅπερ δυσχεραίνει τὴν κυκλοφορίαν. Ἐξ ἄλλου ἡ εἴσοδος τῶν θεατῶν διευκολύνεται τὰ μέγιστα διὰ μεγάλου ἰσογείου κυκλικοῦ διαδρόμου, ἄνωθεν τοῦ ὁποίου εὐρίσκονται αἱ ἡμίσεις κερκίδες καὶ κάτωθεν αἱ ἄλλαι ἡμίσεις.

Σταδίου δὲν εἶναι εὐθεΐα γραμμὴ, με ὠρισμένην κλίσιν, ἀλλὰ παραβολικὴ, οὕτως ὥστε ἡ κλίσις μειοῦται ἐκ τῶν ἄνω πρὸς τὰ κάτω. Ἡ ἐπιτυχὴς αὕτη διαρρυθμισίς τοῦ ὕψους τῶν βαθμίδων, συνδιαζομένη με τὸ ἐλλειπτικὸν τμή-

μα τῆς κατόψεως τῶν κερκίδων καθιστᾷ θαυμασίαν τὴν ὁρατότητα ἀπὸ ὅλας τὰς θέσεις.

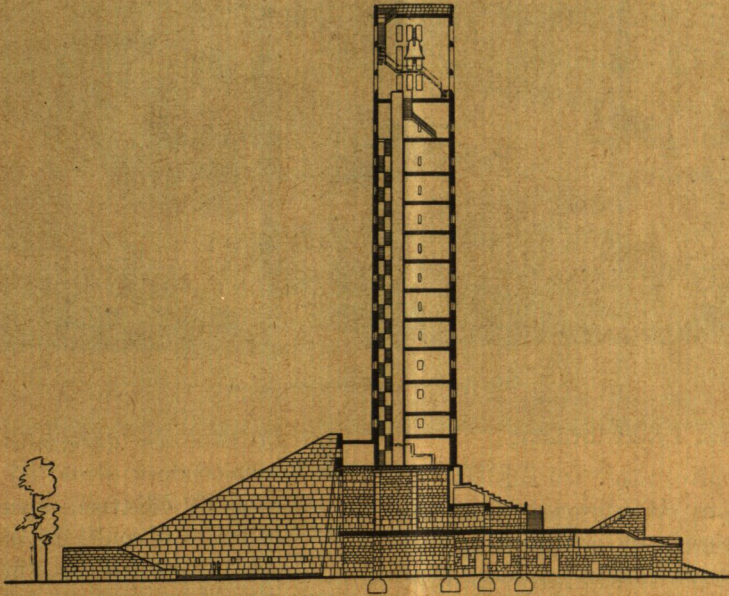
Ἡ ἐσωτερικὴ κυκλοφορία εἶναι εὐχερεστάτη χάρις κυρίως εἰς τὸν διάδρομον καὶ τὰς εὐρυτάτας κλίμακας. Κατὰ τὴν ὥραν δὲ τῆς ἐξόδου οὐδεὶς ἐμφανίζεται συνωστισμός. Διὰ δὲ τὴν ἀποφυγὴν συνωστισμοῦ κατὰ τὴν εἴσοδον, εἰς τὴν ἀνατολικὴν εἴσοδον, παρὰ τὴν Ὀλυμπιακὴν πόλιν, ὑπάρχουν 52 θυρίδες πωλήσεως εἰσιτηρίων καὶ ἄλλαι, ὧν τὸν ἀριθμὸν ἀγνοᾷ, παρὰ τὴν Πύλιν τῆς «πλατείας Κουμπερτέν».

Ἐλήφθη πρόνοια διὰ ἰδιαιτέρας κερκίδας

ἐκδηλώσεις, ὅπως π.χ. κατὰ τὴν Ἐκθεσὶν τῶν Διακοσμητικῶν Τεχνῶν τῶν Παρισίων.

Τὸ Πεδίον τοῦ Μαΐου

Γεινιάζον πρὸς τὸ Στάδιον, τὸ τεράστιον τοῦτο πεδίον ἔχει ἐσωτερικὰς διαστάσεις 290 x 375 μ. ἦτοι περίπου ἑκατὸν δέκα στρεμμάτων. Ἡ θαυμασία αὕτη ἐγκατάστασις δὲν ἔχει μόνον ἀθλητικὸν προορισμὸν ἀλλὰ καὶ ἐθνικόν. Εἰς τὸ μέσον τῆς γραμμῆς τῶν κερκίδων καὶ εἰς τὸ ἀνώγειον εἶναι ἡ μεγάλη αἴθουσα τοῦ «Λαγκεμάρκ» ἀφιερωμένη εἰς τοὺς πεσόνας νεοῦς.



Εἰκ. 5 Τομὴ τοῦ Πύργου τοῦ Ὀλυμπιακοῦ Κώδωνα

διὰ τοὺς ἐπισήμους, διὰ τοὺς δημοσιογράφους κλπ., ὡς καὶ διὰ ἀποδυτήρια, διαφόρους αἰθούσας κλπ. Τὸ κτίριον εἶναι καθ' ὁλοκληρίαν ἐκ μπετόν ἀρμέ. Ἐξωτερικῶς μόνον ἔχουν γίνει τὰ κυριώτερα σημεῖα ἐκ πελεκητῶν λίθων. Ἡ ἀρχιτεκτονικὴ τοῦ κτιρίου καίτοι ἐμπνευσμένη ἀπὸ τὰ παλαιὰ στάδια καὶ ἰδίως τὰ ρωμαϊκά, εἶναι μοντέρνα, ὅπως εἶναι φυσικὰ καὶ ἡ ἀρχιτεκτονικὴ ὅλων τῶν ἄλλων κτιρίων τοῦ ἀθλητικοῦ πεδίου, ἅτινα ἀποτελοῦν ἓνα ἁρμονικὸν σύνολον καὶ πρέπει νὰ ἐξαρθῇ τὸ ὅτι κατὰ τὴν ἐφαρμογὴν αὐτῆς τῆς νεωτέρας ἀρχιτεκτονικῆς οὐδεμία ὑπερβολὴ παρατηρεῖται, ἀντιθέτως ἀπὸ ὅ,τι συνέρη εἰς ἄλλας παρομοίας ἀρχιτεκτονικὰς

Εἰς τὸ μέσον δὲ αὐτῆς ἐγείρεται πύργος ὕψους 76 μ. φέρον τὸν περιήρημον «Ὀλυμπιακὸν Κώδωνα». Ἡ ὅλη ἀρχιτεκτονικὴ διαμόρφωσις τοῦ πεδίου εἶναι ἀπλουστάτη καὶ ἐπιβλητικωτάτη.

Τὸ Ναυτικὸν Στάδιον

Ἰδιαιτέρας μνείας ἀξίζει ἡ ὥραια αὐτὴ ἐγκατάστασις. Κατ' ἀπαίτησιν τῶν εἰδικῶν ἢ δεξαμενὴ τοῦ κολυμβήματος καὶ ἡ δεξαμενὴ τῶν καταδύσεων καίτοι παρακείμεναι εἶναι ἐντελῶς ξεχωρισταί.

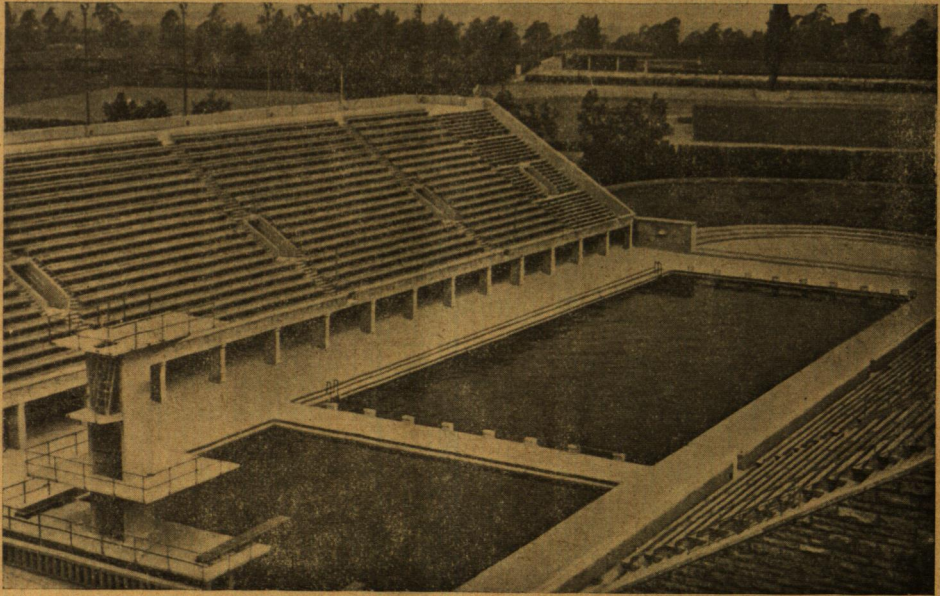
Ἡ πρώτη ἔχει διαστάσεις 20 x 50 καὶ ἡ δευτέρα 20 x 20. Παρὰ τὴν τελευταίαν εὐρίσκειται ὁ τριώροφος πύργος τῶν καταδύσεων.

Αἱ κερκίδες εἶναι μόνον εἰς τὰς δύο πλευρὰς καὶ ἄνωθεν τοῦ ἐδάφους, δὲν ἔχουν δὲ ἑλλειψοειδὲς σχῆμα. Αἱ ἐγκαταστάσεις τῶν ἀποδυτηρίων, καταλαμβάνουσαι ὅλον τὸ ἰσόγειον, εἶναι ἀξιοθαύμαστοι.

αἰθούσας γυμναστηρίων, κολυμβητικὰς δεξαμενάς, θέατρον, βιβλιοθήκην κλπ. κλπ.

Ἵπαιθριον Θέατρον

Τὸ ἴδρυμα τοῦτο, καίτοι εὐρίσκεται ἐντὸς



Εἰκ. 6. Τὸ κολυμβητικὸν Σταδίου

Λοιπαὶ ἐγκαταστάσεις

Ὁ περιορισμένος χώρος τοῦ παρόντος ἄρθρου δὲν ἐπιτρέπει τὴν περιγραφὴν ὅλων τῶν ἐξόχως ἐνδιαφερουσῶν λοιπῶν ἀθλητικῶν ἐγκαταστάσεων ὅπως τοῦ Σταδίου τοῦ Χόκεϋ (ἄνωθεν τοῦ 2, ἀριστερὰ) καὶ τοῦ Σταδίου τοῦ τέννις (ἄνωθεν τοῦ 2, δεξιὰ).

Ἐπίσης ἀξιοθαύμαστος εἶναι ὁ χώρος τῶν ἵπλικῶν ἀγώνων (ἀριστερὰ τοῦ 10). Τελεία εἶναι καὶ ἡ ἐγκατάστασις τοῦ ἐστιατορίου (10) ἀριστερὰ τῷ εἰσερχομένῳ διὰ τῆς πλατείας Κουμπερτέν. Τὸ παμμέγιστον καθ' ἑαυτὸ κτίριον τοῦ καφεστιατορίου ἔχει πρὸ αὐτοῦ ἑπτὰ τεράστια ἐπίπεδα (ταράτσες) ἀποτελοῦντα ἀμφιθεατρικὰς βαθμίδας καὶ χρησιμεύοντα διὰ ὑπαίθριον παραμονήν. Ὡς ἐλέχθη, τὸ μοναδικὸν αὐτὸ καφεστιατόριον ἔχει θέσεις διὰ 5.000 καθημένους θαμῶνας.

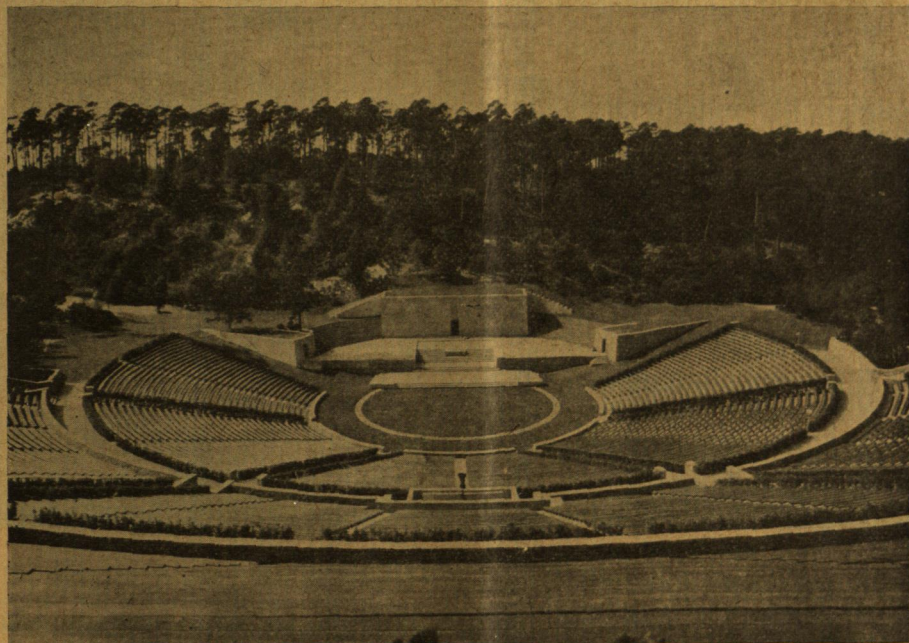
Ἐπίσης θὰ ἔπρεπε νὰ γίνῃ ὅπως ἰδιαιτέρα μνεῖα διὰ τὸ βορείως κείμενον Σπόρτ-Φόρουμ, ὅπερ εἶναι μέγα συγκρότημα θαυμασιῶν ἐγκαταστάσεων περιλαμβανουσῶν τὴν Ἀκαδημίαν τῆς Γυμναστικῆς, τὴν Διοίκησιν τοῦ Ἀθλητισμοῦ, τὸν Οἶκον τῶν Γερμανικῶν Σπόρ, μὲ

τοῦ περιβάλλου τῶν ἀθλητικῶν πεδίων, κεῖται ὅμως παραπλεύρως αὐτοῦ καὶ ἐκτίσθη ταυτοχρόνως μὲ τὰς ἀθλητικὰς ἐγκαταστάσεις ὥστε νὰ δύναται νὰ θεωρηθῇ ὡς παράρτημα αὐτῶν. Ἐξ ἄλλου τὸ θέατρον τοῦτο δύναται νὰ χαρακτηρισθῇ ὡς ἓνα ἀληθινὸν θαῦμα.

Ἐν πρώτοις ὡς τοποθεσία ἐξελέγη φυσικὴ χοάνη τῆς ὁποίας τὰ περίεξ καὶ τὸ βάθος εἶναι κατάφυτα ἀπὸ ὥραϊα μεγάλα πεῦκα. Ἀμυδρὰν ἰδέαν τοῦ συνόλου δίδει ἡ παρατιθεμένη εἰκὼν. Αἱ κερκίδες περιλαμβάνουν 88 βαθμίδας ὀλικοῦ ὕψους 30 μέτρων μὲ 20.000 θέσεις καθημένων. Αἱ βαθμίδες ἔχουν σχῆμα ἡμικυκλικὸν καὶ ἐξ αὐτῶν μόνον αἱ 30 πρώται ἔχουν ἀνάπτυγμα 180° καὶ πλέον, ἐνῶ αἱ ὑπόγειοι αἱ ἀνώτεραι ἔχουν μόνον κάτι περισσότερον τῶν 90°. Ἡ ἀπόστασις τοῦ εἰς τὸ κέντρον ἀνωτάτου θεατοῦ ἀπὸ τῆς σκηνῆς εἶναι περὶ τὰ 100 μέτρα, ἡ δὲ ἀπόστασις τῶν ἀκροτάτων πτερύγων περὶ τὰ 170 μέτρα. Ἐν τούτοις ἡ ἀκουστικὴ εἶναι ἀπανταχοῦ θαυμασία.

Ἡ σκηνὴ ἔχει πολλὰ ἐπίπεδα πρὸς χρησιμοποίησιν ὑπὸ τῶν ἠθοποιῶν καὶ τῶν χορῶν, τὰ δὲ παρακείμενα καὶ ὑπερκείμενα δάση, ἀπο-

τελούν ένα είδος προσθέτων φυσικῶν παρασημίων. Τὸ σύνολον καταλλήλως διασκευασθὲν παρὰ τῶν ἀρχιτεκτόνων καὶ θαυμασίως χρησιμοποιούμενον παρὰ τῶν σκηνοθετῶν, δίδει δυνατότητας παραστάσεων ἀφιδάστου τελειότητος καὶ ἐπιβλητικότητος.



Εἰκ. 7. Τὸ ὑπαίθριον Θέατρον

Ὁ γράφων ὁμολογεῖ ὅτι δὲν εἶδε τελειότερον ἀρχιτεκτονικὸν ἔργον τῶν νεωτέρων χρόνων οὔτε καὶ παρέστη ποτὲ εἰς καλλιτεχνικὴν παράστασιν τελειότεραν ἀπὸ τὴν τοῦ Ἡρακλέους, Ὁρατορίου τοῦ Χένδελ, ἣτις ἔλαβε χώραν τὴν 16ην Αὐγούστου 1936 καὶ εἰς ἣν ἔλαβον μέρος περίπου 500 ἠθοποιοὶ καὶ χορευταί, 1000 μουσικοὶ καὶ 1500 μέλη τῆς χορωδίας.

Ὀλυμπιακὸν Χωρίον

Ἄρκετὰ μακρὰν ἀπὸ τὸν χώρον τοῦ ἀθλητικοῦ πεδίου καὶ εἰς ἀπόστασιν δέκα περίπου χιλιομέτρων, εἰς ἀντίθετον ἀπὸ τὸ Βερολῖνον κατεύθυνσιν, ἀνηγέρθη τὸ οἰκοδομικὸν συγκρότημα τὸ ἐπωνομασθὲν «Ὀλυμπιακὸν Χωρίον». Δὲν εἶδε ὁ γράφων ποτὲ οὐδαμοῦ, τελειότερον πολεοδομικὸν σύνολον, κατασκευασθὲν ἐντὸς ἐνὸς περίπου ἔτους ἐπὶ τῷ εἰδικῷ σκοπῷ τῆς στεγασσεως τῶν ἀθλητῶν, οἵτινες κατώκησαν ἐν αὐτῷ φυσικὰ μόνον κατὰ τὴν διάρκειαν τῶν ἀγῶνων ἧτοι 1 - 16 Αὐγούστου 1936 καὶ ὀλίγας ἡμέρας πρὸ καὶ μετὰ.

Σημειωτέον ὅτι ὁ συνοικισμὸς δὲν ἀπετελέσθη ἀπὸ προσωρινὰ παραπήγματα, ὅπως εἰς τοὺς προηγουμένους ἀγῶνας τοῦ Λὸς Ἀντζελοῦ. Τὰ οἰκοδομήματα εἶναι κτιστά, πλήρη καὶ τελειότατα. Τὸ χωρίον ἢ μᾶλλον ἢ πόλις, διότι ἐστέργασεν ἀνέτως 5.000 ἀθλητάς, ἐκτὸς τοῦ

βοηθητικοῦ καὶ ὑπηρετικοῦ προσωπικοῦ, ἀπετελέσθη ἐν πρώτοις ἀπὸ 120 οἰκοδομᾶς εἰδικᾶς διὰ τὴν διανυκτέρευσιν τῶν ἀθλητῶν. Οἱ ἀθληταὶ διενυκτέρευον ἀνὰ δύο εἰς ἕκαστον δωμάτιον, ἐκάστη δὲ οἰκία, μονόροφος, εἶχε περὶ τὰ εἴκοσι δωμάτια ὕπνου καὶ ἐπὶ πλέον ἀνάλογα διαμερίσματα λουτροῦ, ὑπηρεσίας κλπ.

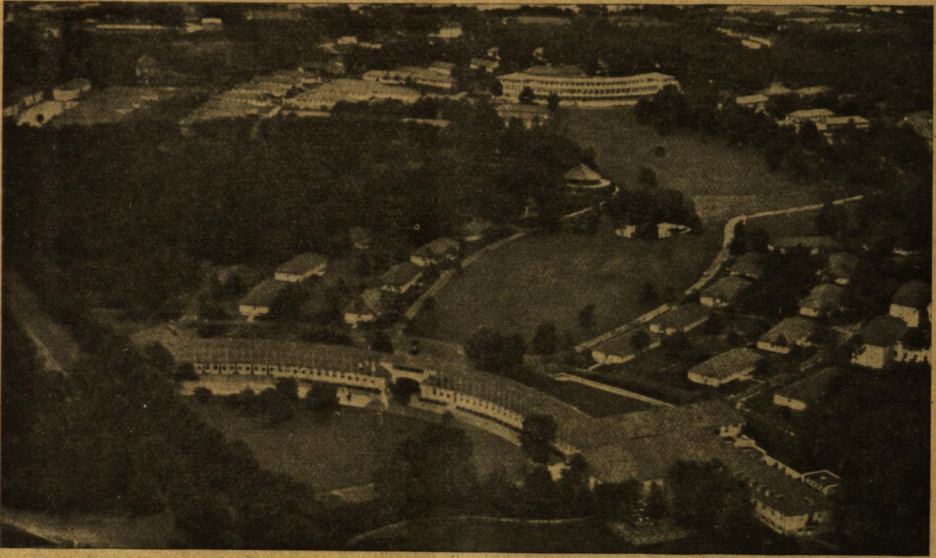
Ἐκάστη ἐθνικότης διέθετεν μίαν ἢ περισσότερας οἰκίας, ἀναλόγως τοῦ ἀριθμοῦ τῶν ἀθλητῶν τῆς.

Τὰ οἰκήματα εἶναι ἐγκατεσπαρμένα ἐντὸς ὄρειοτάτης δασικῆς περιοχῆς ὅπως ἐμφαίνεται εἰς τὴν παρεντιθεμένην εἰκόνα. Ἐκτὸς τῶν ἐντὸς ἐκάστης οἰκίας λουτρῶν, ὑπάρχει καὶ μέγα κεντρικὸν κατάστημα λουτρῶν καὶ ὑδροθεραπευτήριον, μετὰ κολυμβητικῆς δεξαμενῆς κλπ. Ἐπίσης διετέθη ἰδιαιτερος χώρος μετὰ γυμναστήριον μετὰ ἀθλητικὰς πεδιάς, τένις κλπ.

Ἄλλο κοινόχρηστον κτίριον εὐρίσκειται εἰς τὸ μέσον τοῦ συνοικισμοῦ καὶ προωρίσθη ὡς ἐστιατόριον τῶν ἀθλητῶν (εἰς τὴν εἰκόνα εἰς

τὸ ἄνω ὀλίγον δεξιὰ). Ἀκριβέστερον τὸ οἰκοδόμημα περιλαμβάνει 52 ἐστιατόρια, ἓν δι' ἑκάστην ἐθνικότητα. Ἐκαστὸν ἐστιατόριον εἶχε παρ' αὐτῷ ἴδιον μαγειρεῖον, ὅπερ, εἰρήσθω ἐν παρόδῳ, ἦτο τέλειον ἀπὸ ἀπόψεως ἐγκαταστά-

ὀλίγα εἰκόνες ποὺ ἐπιτρέπουν ὁ χώρος καὶ τὰ μέσα τοῦ «Ἀρχιμήδους» δὲν δίδουν ἐννοεῖται εἰμὴ ἀμυδρὰν εἰκόνα τοῦ μεγαλειώδους ἔργου τοῦ Ἀθλητικοῦ Πεδίου καὶ τῶν παραρτημάτων του. Ἀλλὰ καὶ οὐδεμία περιγραφή, ὅσονδήποτε



Εἰκ. 8. Τὸ Ὀλυμπιακὸν Χωρίον

σεων, ἠλεκτρικῶν κουζινῶν, ἠλεκτρικῶν κλιβάνων, ψυγείων, διαφόρων μηχανημάτων κλπ.

Ἄλλο οἰκοδόμημα περιλαμβάνει κέντρον διασκέδασεων διὰ συναυλίας, παραστάσεις, κινηματογράφον κλπ.

Τέλος, εἰς τὴν εἴσοδον τῆς Ὀλυμπιακῆς πόλεως, ἀνηγέρθη τοξοειδῆς στοὰ (ἴδε τὸ ἔμπροσθεν μέρος τῆς εἰκόνος) ἢ ἐπωνομασθεῖσα «Στοὰ τῶν Ἐθνῶν», ἣτις ἐχρησίμευσεν ὡς τόπος συγκεντρώσεως, ἀλληλογραφίας κλπ. Δεξιὰ τῆς Στοᾶς, συνεχόμενον, μέγα καφεστιατόριον εἰδικὸν διὰ τοὺς ξένους ἐπισκέπτας.

**

Ἡ ἀνωτέρω στοιχειώδης περιγραφή καὶ αἰ

λεπτομερῆς καὶ πιστή, θὰ ἠδύνατο νὰ ἀποδώσῃ τὴν πραγματικότητα. Μόνον ἐπιτόπιος ἐπίσκεψις θὰ ἠδύνατο νὰ ἐπιτρέψῃ εἰς τὸν θεατὴν νὰ ἀντιληφθῇ τὸ μέγεθος καὶ τὴν τελειότητα τοῦ ἔργου. Ἀλλὰ πρὸ παντὸς μόνον ὅσοι ἠτύχησαν νὰ ἴδουν τὸ ἔργον τοῦτο «ζωντανὸν» κατὰ τὰς δύο ἑβδομάδας διὰ τὰς ὁποίας καὶ μόνας συνελήφθη καὶ ἐξετελέσθη καὶ κατὰ τὰς ὁποίας ἡ λειτουργία τοῦ ἔργου ἐπέτρεψε νὰ ἀποδειχθῇ πρὸ τῶν καταπλήκτων θεατῶν, ἡ ἐμπνευσμένη σύλληψις τοῦ συνόλου, ἡ τελεία ἐκτέλεσις τῶν λεπτομερειῶν καὶ ἡ ἀπαράμιλλος ὁργάνωσις.

ΣΠΗΛ. ΑΓΑΠΗΤΟΣ

Μηχανικὸς