

πάση θυσία. Ἡ νέα ἐγκατάστασις πρέπει νὰ τοποθετηθῆ εἰς ἕτερον μέρος τοῦ Συγκροτήματος κατὰ τὸ μᾶλλον καὶ ἥττον προϋλαγμένον, εἰ δυνατὸν δὲ **ὑπογειῶς**, ὥστε ἐν περιπτώσει καταστροφῆς τοῦ Κεντρικοῦ Σταθμοῦ τοῦ Ἀγ. Γεωργίου ἐναντίον τοῦ ὁποίου κυρίως θὰ στραφοῦν οἱ ἐπιδρομεῖς, νὰ δύναται νὰ ἐξασφαλισθῆ ἢ ἄλλοθεν παροχὴ ἤλεκτρο. ἐνεργείας τοῦλάχιστον εἰς τὰ ἰδρύματα, ἐγκαταστάσεις καὶ λειτουργίας τῆς πόλεως ὡς εἶναι τὰ νοσοκομεῖα, βασικαὶ βιομηχανίαι, τροχιόδρομοι κλπ. διότι πᾶς τις δύναται νὰ συλλάβῃ ἀμυδρὰν εἰκόνα τοῦ ἀντικτύπου τὸν ὁποῖον θὰ ἔχη τόσον διὰ τὴν βιομηχανικὴν περιοχὴν τοῦ Πειραιῶς ὅσον καὶ διὰ τὸ ἀστικὸν Διοικητικὸν κέντρον τῆς Πρωτευούσης ἢ ἑλλειψίς ἤλεκτρο. ρεύματος.

* *

Ἐθιξαμεν ἀνωτέρω τινὰ ἐκ τῶν σπουδαιότερων ζητημάτων τῆς παθητικῆς ἀεραμύνης τοῦ Συγκροτήματος, διότι τὸ ὅλον πρόβλημα εἶναι ἀπέραντον καὶ δὲν ἐξαντλεῖται οὔτε εἰς

τὰς σελίδας ὀγκώδους βιβλίου, ἐκ τούτου δὲ περιορίσθημεν εἰς νύξεις μόνον. Ὑπάρχουν καὶ ἄλλα σοβαρὰ ζητήματα πρὸς μελέτην ὅπως τὸ ζήτημα τῆς χρησιμοποίησεως τῶν ὑπονόμων διὰ τὴν ἀπομάκρυνσιν τῶν τοξικῶν ἀερίων, τῆς ἰδρύσεως στεγανῶν ἀποθηκῶν διὰ τὴν προφύλαξιν ἀπὸ τῆς μολύνσεως τῶν τροφίμων, τῆς ἐπεκτάσεως τοῦ δικτύου τῶν κρουγῶν τῆς πυροσβεστικῆς ὑπηρεσίας, διὰ τὰ ὁποῖα εἰς ἄλλας χώρας αἱ ὁποῖαι ἔχουν κατανοήσει τὴν σοβαρότητα τῶν κινδύνων, ἐργάζονται πλυπληθεῖς εἰδικαὶ ὑπηρεσίαι. Νομίζομεν ἤδη ὅτι ἐνδείκνυται ὁ καταρτισμὸς ἀναλόγου ὑπηρεσίας καὶ παρὰ τῷ ἡμετέρῳ Ὑπουργείῳ τῆς Πρωτευούσης ἢ ὁποῖα νὰ ἀναλάβῃ ὑπευθύνως τὴν μελέτην καὶ λύσιν ὅλων αὐτῶν τῶν ζητημάτων. Ἡμεῖς ὅμως οἱ τεχνικοὶ δέον νὰ προσέλθωμεν πρῶτοι ἐθελονταὶ τῆς τοιαύτης κινήσεως διὰ τὴν διάσωσιν τῆς Πρωτευούσης μας καὶ τῶν κατοίκων αὐτῆς, τὸ ταχύτερον, διότι αἱ περιστάσεις οὐδεμίαν ἀγγοπορίαν ἐπιτρέπουν.

ΕΡΓΑΣΙΑΙ ΤΟΥ ΣΥΛΛΟΓΟΥ

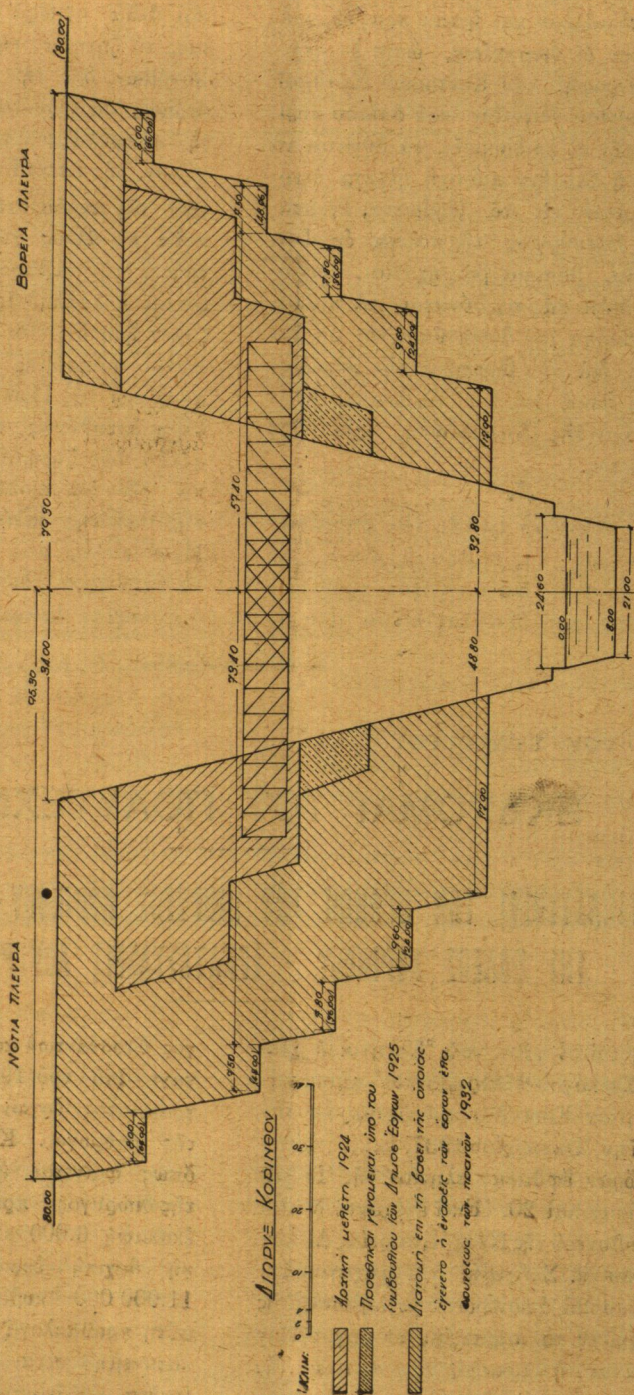
ΕΚΔΡΟΜΑΙ ΤΟΥ ΠΟΛΥΤΕΧΝΙΚΟΥ

ΔΙΑΠΛΑΤΥΝΣΙΣ ΤΩΝ ΠΡΑΝΩΝ ΤΗΣ ΔΙΩΡΥΓΟΣ ΚΟΡΙΝΘΟΥ - ΑΝΟΙΚΟΔΟΜΗΣΙΣ ΤΗΣ ΠΟΛΕΩΣ ΚΟΡΙΝΘΟΥ - ΕΓΚΑΤΑΣΤΑΣΕΙΣ ΛΟΥΤΡΑΚΙΟΥ

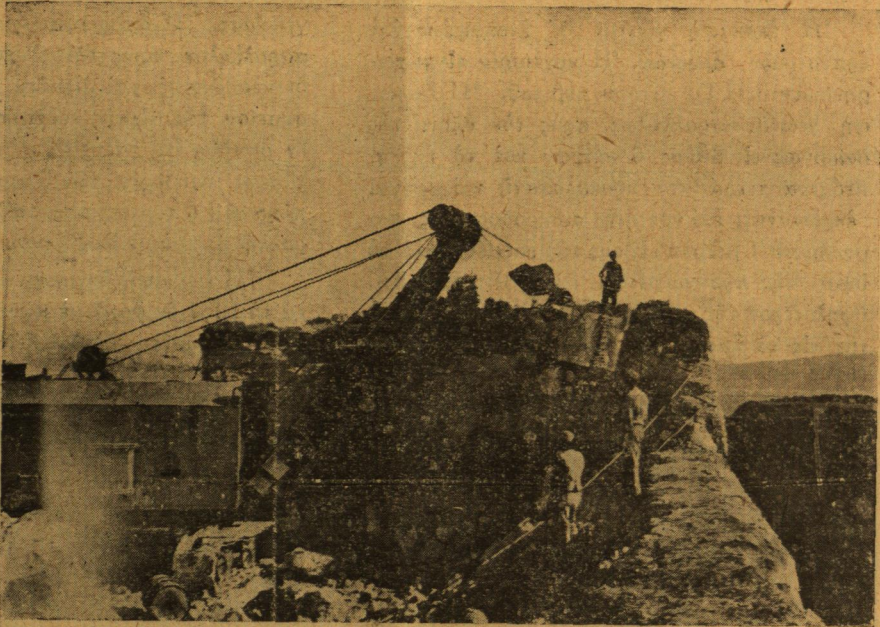
Τὰ μέλη καὶ οἱ φίλοι τοῦ Ἑλληνικοῦ Πολυτεχνικοῦ Συλλόγου ἐξέδραμον δι' αὐτοκινήτου εἰς Ἴσθμίαν Κόρινθον καὶ Λουτράκι τὴν Κυριακὴν 17ην Ὀκτωβρίου 1937, ἐκινήσαντες τὴν 8 π.μ. ὧραν ἔφθασαν πλησίον τῆς Ἴσθμίας τὴν 10 ὧραν καὶ 20. Ἐκεῖ ἐγένοντο δεκτοὶ ὑπὸ τοῦ Διευθυντοῦ τῆς Νέας Ἐταιρείας Διώρυγος Κορίνθου κ. Σκέφερη, τοῦ μηχανικοῦ κ. Μπουγανιώτου καὶ ἀνωτέρων ὑπαλλήλων αὐτῆς καὶ ἐπεσκέφθησαν τὸ παρακείμενον ἐργοτάξιον ἐνθα ἐνεργεῖται ἡ ἐκσκαφὴ τῶν πρανῶν τῆς διώρυγος συμφώνως πρὸς τὸ ἐγκριθὲν πρόγραμμα.

Ἡ παρακολούθησις τῶν πρανῶν τῆς ἀπὸ τοῦ 1882 ἕως τὸ 1893 ἀνορυχθείσης διώρυ-

γος ὑποστάντων κατὰ καιροὺς καταπτώσεις ἤγαγε ἀπὸ τοῦ 1924 εἰς ἐκπόνησιν νέου προγράμματος ἔργων βελτιώσεως τῶν διατομῶν τῆς διώρυγος. Κατὰ τὸ πρόγραμμα τοῦτο ὅπως φαίνεται ἐκ τῆς κατὰ πλάτος τομῆς τῆς διώρυγος πρόκειται νὰ ἐκτελεσθῆ ὀλικὴ ἐκσκαφὴ 6.000.000 κυβικῶν μέτρων (ἢ ὀλικὴ ἀρχικὴ ἐκσκαφὴ τῆς διώρυγος εἶναι 11.000.000 κυβικῶν μέτρων). Ἡ δαπάνη αὕτη προϋπολογίζεται εἰς 75.000.000 δραχμὰς κατανεμηθήσεται δὲ εἰς δέκα ἔτη ἐργασίας (ταῦτα ἀδελάνονται εἰς εἴκοσι ἐὰν δὲν γίνῃ ἢ ἀπαιτουμένη νέα γέφυρα τῶν σιδηροδρόμων Πειραιῶς, Ἀθηνῶν, Πελοποννήσου). Τὸ ἔργον γίνεταί ἐκ τῶν ἰδίων πόρων τῆς Ἐ-



Σχηματική διατομή της Διώρυγος της Κορίνθου εις την προβάλλεται ή γέφυρα του Σιδηροδρόμου



Ἐκσκαφή εἰς τὸ χεῖλος καὶ συγκράτησις τῶν προϊόντων τῆς ἐκσκαφῆς
διὰ δικτύου. (28 Ὀκτωβρίου 1936)



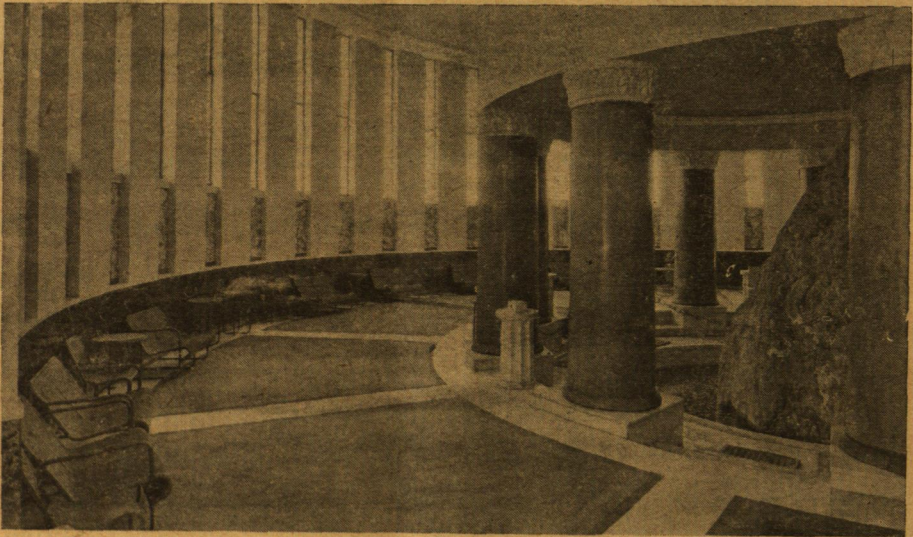
Ἐκσκαφή εἰς τὸ χεῖλος διὰ Δράγ-λαῖν τοῦ ἀμέσως κατωτέρου πηλέδου
(ἐν σχέσει μετὰ τὴν ἄνω Φωτογραφίαν)
(2 Ἰανουαρίου 1937)

ταιρείας άνευ δανείου.

Ἡ ἔκσκαφή γίνεται δι' ἔκσκαφέως ἐπὶ ἔρπυστριῶν ἀλύσεων. Ἡ κοχλιαρία εἶναι χωρητικότητος 11)2 μέτρον κυβικοῦ. Ἡ ἔκσκαφή γίνεται παραλλήλως, πρὸς τὸν ἄξονα τῆς διώρυγος εἰς βάθος 6 μέτρων καὶ τὰ ἔκσκαπτόμενα πετρώματα κροκαλοπαγῆ καὶ μάργαι ἐκρίπτονται ἐπὶ γραμμῆς σιδηροδρομικῆς παραλλήλου 1 μέτρον εὐρους εὐρισκομένης εἰς τὸ ὕψος τῆς προηγουμένης ἔκσκαφῆς κατὰ 3 μ. ὑψηλότερον τῆς στάθμης τῆς ἐκτελουμένης ἦτοι εἰς τὸ ἥμισυ τοῦ ὕψους αὐτῆς, τὸ ὕψος

βάσει λόγῳ τῆς ὑπάρξεως τῆς σιδηροδρομικῆς γεφύρας. Ἡ ἀπόρριψις γίνεται εἰς ἔκτασιν παράλληλον πρὸς τὴν ἔκσκαφὴν τῇ βοηθείᾳ διακλαδώσεως καὶ αἰχμῆς, ἡ γραμμὴ ἐπὶ τοῦ σημείου τῆς αἰχμῆς μετατοπίζεται ἀκτινοειδῶς ἐν ριπιδίῳ ἵνα καλύφθῃ οὕτω τομεὺς τῆς ἐκτάσεως ὑποδοχῆς τῶν ἀπορριμμάτων. Ὅταν πληρωθῇ ὁ τομεὺς μετατοπίζεται ἡ αἰχμὴ παραλλήλως πρὸς κάλυψιν νέου τομέως.

Ἡ ἔκσκαφή ἤρχισεν ἀπὸ τοῦ 1936. Κατὰ τὸ 1937 ἐν ἀρχῇ μὲ μίαν φυλακὴν ἐργασίας ἀπὸ τοῦ Μαΐου δὲ διὰ δύο ἔξεσκάφθησαν εἰς



Ἐσωτερικὴ ὄψη ἱαματικῆς πηγῆς Λουτρακίου

κανονίζεται ἐκ τοῦ ὕψους τῶν βιγοννέτων καὶ τοῦ ὕψους τῆς κοχλιάρας. Ἀφίνεναί μία λωρὶς προστασίας πρὸς τὸ χεῖλος τοῦ πρανοῦς ἡτις ἀφαιρεῖται εἰς τὸ πέρασ ἐκάστης ζώνης 6 μέτρων ἀφ' οὗ ἐπενδυθεῖ τὸ πρανὲς διὰ δικτύων προστασίας ὥστε νὰ μὴ δύναται νὰ πέσωσι τὰ τειχώματα εἰς τὴν διώρυγα. Τὸ δίκτυον ἀποτελεῖται ἐκ κανναβίνων καλωδίων καὶ ἔγκαρσιῶν σιδηρῶν στενῶν ἐλασμάτων στερεομένων ἐπὶ ἰσχυρῶν σιδηρῶν πασσαλίσκων. Τὰ βιγοννέττα ἐφ' ὧν φορτώνονται τὰ προϊόντα ἔκσκαφῆς εἶναι χωρητικότητος 4 κυβικῶν μέτρων τοῦ οἴκου Ferrostaal ἀνατρεπόμενα πρὸς τὰς δύο πλευράς. Χρησιμοποιοῦνται διὰ τὴν ἔλξιν 3 διηζελάμαξαι ἰσχύος 120 ἵππων. Οἱ συρμοὶ εἶναι 11 βιγοννέτων λόγῳ ἀναβάσεως 20 τοῖς χιλίοις. Ἡ ἀπόρριψις γίνεται ἐν ἀνα-

251 ἡμέρας ἐργασίας ἦτοι εἰς 382 φυλακὰς 220.000 μέτρα κυβικά. Ἡ ἐργασία ἀπασχολεῖ 40 ἐργάτας καὶ τεχνίτας εἰς δύο ὀκταώρους φυλακὰς διὰ τὴν ἔκσκαφὴν καὶ μίαν διὰ τὴν μετατόπισιν τῶν γραμμῶν. Τὸ ἐργοτάξιον φωτίζεται δι' ἠλεκτρικῶν προβολέων κατὰ τὰς ὥρας σκότους. Ἡ πιθανὴ δαπάνη ἔκσκαφῆς θὰ θὰ εἶναι 15 ἕως 16 δραχμῶν κατὰ κυβικὸν μέτρον. Διὰ τῆς γενομένης ἔκσκαφῆς ἔξασφαλίζονται τὰ πρानη, καὶ ἐὰν ἀποφασισθῇ ἡ διαπλάτυνσις τῆς διώρυγος ἡ γενομένη ἐργασία θὰ διευκολύνῃ τὸ ἔργον σημαντικῶς.

Οἱ ἐκδρομεῖς ἀφ' οὗ παρηκολούθησαν τὴν ἐνδιαφέρονσαν ταύτην ἐργασίαν μετέβησαν μὲχρι τοῦ πρὸς τὴν Ἰσθμίαν πέρατος τῆς διώρυγος καὶ ἐπιβιβασθέντες ἐνὸς τῶν ρυμουλκῶν πλοίων τῆς Ἐταιρείας διέσχισαν τὴν διώρυγα,

ἀπολαμβάνοντες τοῦ πάντοτε ἐπιβλητικοῦ καὶ ἐνδιαφέροντος θεάματος τῆς διαδρομῆς. (*)

Εἰς Ποσειδωνεῖαν ἀπεβιβάσθησαν τοῦ ρουμουλοῦ εὐχαριστήσαντες τοὺς ὑποδεχθέντας αὐτοὺς ἐκπροσώπους τῆς Νέας Ἑταιρείας Διώρυγος Κορίνθου καὶ μετέβησαν διὰ τοῦ λεωφορείου αὐτοκινήτου εἰς Κόρινθον ὅπου ὑπὸ τὴν ἡγεσίαν τοῦ μηχανικοῦ κ. Φάρου περιεργάσθησαν τὰ ἐφαρμοσθέντα διάφορα ἀντισεισμικὰ συστήματα ἀνοικοδομήσεως τῆς πόλεως, τὸ πλῆρες ἀντισεισμικόν, τὸ ὀλιγότερον αὐστηρῶς ὑπολογισθὲν καὶ τὸ ἰαπωνικόν, τὰ λιμενι-

κλησία τοῦ Ἁγίου Παύλου ἥτις διὰ τοῦ σχήματος αὐτῆς ἐν εἶδει Βυζαντινοῦ θολωτοῦ ναοῦ, κατασκευασθέντος μὲ τὰ νέα μέσα τοῦ σιδηροπαγοῦς σκυροκονιάματος, λίαν φωτεινὴ καὶ χαρίεσσα ἐσωτερικῶς ὡς καὶ διὰ τοῦ συγκροτήματος τὸ ὁποῖον συνέχεται ἤτοι διὰ τῆς στοᾶς ἐν εἶδει μοναστικοῦ κεκαλυμμένου διαδρόμου, ἥτις συνδέει τὸν ναὸν πρὸς τὸ ἐπίσης ἐπιτυχὲς κωδωνοστάσιον, ὁμοῦ μετὰ τοῦ παρακειμένου ἐστεγασμένου μνημείου τῶν πεσόντων ἐν πλαισίῳ μεγάλων δένδρων ἀποτελεῖ ἐκ τῶν σπανίως συναντωμένων εἰς τὰς νεωτέρας ἑλληνικὰς



Κρατικὴ πηγὴ Ἀτρακίου (ἐξωτερικὴ ὄψις) καὶ φυσικὰ λουτρά

κὰ ἔργα ὡς καὶ τὰ ἐξωραϊστικά ἔργα τῆς πόλεως, περιλαμβάνοντα δενδροστοιχίας, δενδροφυτείας κήπους καὶ πλατείας, πλήρη ἀσφαλτοστρωσιν τῆς ἄλλοτε κοινοτροβιθοῦς πόλεως δι' ἐπαλείψεως διὰ ψυχρᾶς ἀσφάλτου.

Διὰ τῆς γενομένης ἀνοικοδομήσεως ὠφειλομένης εἰς τὸν Ἀὐτόνομον Ὄργανισμὸν Σεισμοπαθῶν Κορίνθου καὶ τῶν ἔργων κοινοῦ ἐνδιαφέροντος ἡ Κόρινθος ἀπέκτησε ὄψιν κομψῆς πολίτνης ἀξίας τοῦ ἀπαραμίλλου ἱστορικοῦ τοπίου εἰς τὸ ὅποῖον κεῖται.

Ἰδιαιτερόν ἐνδιαφέρον ἀπὸ ἀπόψεως καλλιτεχνικῆς παρέχει ἡ ὑπὸ τοῦ ἀρχιτέκτονος κ. Κωτσερῶνη οἰκοδομηθεῖσα νέα καθεδρική ἐκ

πόλεις συγχρόνων ἀρχιτεκτονικῶν δημιουργημάτων.

Οἱ ἐκδρομεῖς μετὰ τὸ γεῦμα ἐν Κορίνθῳ μετέβησαν διὰ τοῦ λεωφορείου εἰς Λουτράκιον ὅπου ὑπὸ τὴν ἡγεσίαν ἐκπροσώπου τῆς λουτροπόλεως ἐπεσκέφθησαν τὰς νεωτέρας θεραπευτικὰς καὶ ἐξωραϊστικὰς ἐγκαταστάσεις. Αὗται γινόμεναι κατὰ τὰ τελευταῖα ἔτη διὰ δαπάνης 25 ἑκατομμυρίων δραχμῶν (ὧν τὰ δέκα πέντε περίπου διὰ δανείου καὶ τὸ ὑπόλοιπον ἐκ τῶν προσόδων τῆς λουτροπόλεως) χάρις εἰτὸν Ἀὐτόνομον ὄργανισμὸν Σεισμοπαθῶν Κορινθίας, περιλαμβάνουσι :

Τὸ κτίριον τῆς πηγῆς ὀφειλόμενον εἰς τοὺς ἀρχιτέκτονας κ. κ. Κασσάνδραν καὶ Μπόννην ἐν εἶδει ἀρχαίου θύλου μετὰ ἐσωτερικοῦ περιστευλίου ἐκ πρασίνου μαρμάρου καὶ ψηφιδωτῶν, ἔργον τοῦ ζωγράφου κ. Σ. Ξενοπούλου χρησι-

(*) Περιγραφή τῆς διώρυγος εὑρίσκεται εἰς τοὺς ὁδηγοὺς ταξιδίων τῆς Ἑλλάδος, ἐκτενεστέρα δὲ εἰς τὰ Ἐγκυκλοπαιδικὰ λέξικά.

μείει διὰ τὴν ποσιθεραλείαν, συνέχεται πρὸς τὸ κτίριον τῶν φυσικῶν λουτρῶν ἐρωδιασμένον μὲ ἠλεκτρικὴν ἀντλητικὴν ἐγκατάστασιν τῶν ὑδάτων. Ταῦτα ἀποτελοῦσι συγκρότημα εὐμελὲς καὶ σόφορον ἱκανοποιῶν τὸ βλέμμα ἀλλὰ καὶ εὐχρηστον.

Κατωτέρω εἶναι τὸ κατάστημα λουτρῶν πολυτελείας κείμενον πλησίον τοῦ παλαιοῦ καταστήματος λουτρῶν ἐπίσης ἀνακαινισθέντος.

Πρὸς τὸ ἐσωτερικὸν τῆς πόλεως εὐρίσκειται τὸ νέον λουτρικὸν κατάστημα περιέχων 40 λουτήρας, τὸ ὁποῖον περιλαμβάνει θέρμανσιν τοῦ ὕδατος διὰ νεωτάτου συστήματος ὀφειδοῦς σωληνώσεως.

Τὰ ἔργα ἐξωραϊσμοῦ ἀποτελοῦνται ἐκ κήπων εἰς διάφορα σημεῖα τῆς λουτροπόλεως, διαπλατύνσεως καὶ διασκευῆς ἐν εἴδει περιπάτου τῆς παραλιακῆς ὁδοῦ καὶ κατασκευῆς λιμενοβραχίονος. Ἰδρῦθησαν παρὰ τὴν εἴσοδον

τῆς πόλεως καὶ θαλάσσια λουτρά. Ἡ δὲ περατωθεῖσα καὶ βελτιωθεῖσα ὁδὸς Περαιώρας καὶ Μπισίων ἐπιτρέπει μακροτέρους περιπάτους.

Ὅντω τὰ γενόμενα ἔργα μετὰ τῶν νέων κτισθέντων ἢ ἀνασκευασθέντων ξενοδοχείων καὶ ἄλλων οἰκιῶν προσδίδουσι ἐν συνδυασμῷ πρὸς τὰς γενομένας ἐκτεταμένας ὡς ἐν Κορίνθῳ ἀσφαλτοστρώσεις διὰ ψυχρᾶς ἀσφάλτου ὄψιν εὐχάριστον εἰς τὴν λουτροπόλιν ἥτις ὄταν ἀποκτήσῃ ἐσωτερικῶς ἄλλος μετὰ κήπων καὶ χώρων ἀθλητικῶν καὶ ἄλλων παιδιῶν ὡς καὶ ὄταν διασκευασθῶσι τὰ λίαν ἀπότομα καὶ πετρώδη πρανή τὰ ὑπερκείμενα τῆς πόλεως διὰ ξηρολιθικῶν τοιχίσκων καὶ φυτειῶν θὰ ἀθρηθῆ ἔτι μᾶλλον.

Μετὰ τὴν ἐπίσκεψιν τοῦ Λουτρακίου οἱ ἐκδρομεῖς ἐπανήλθον εἰς Ἀθήνας διὰ τοῦ λεωφορείου περὶ ὥραν 7.30'.

ΘΕΜ. ΧΑΡΙΤΑΚΗΣ

ΕΠΙΣΚΕΨΙΣ ΤΟΥ ΕΛΛΗΝΙΚΟΥ ΠΟΛΥΤΕΧΝΙΚΟΥ ΣΥΛΛΟΓΟΥ ΕΙΣ ΤΑΣ ΜΗΧΑΝΙΚΑΣ ΕΓΚΑΤΑΣΤΑΣΕΙΣ ΤΗΣ ΓΑΛΛΙΚΗΣ ΕΤΑΙΡΕΙΑΣ ΜΕΤΑΛΛΕΙΩΝ ΛΑΥΡΙΟΥ

Τὰ μέλη τοῦ Πολυτεχνικοῦ Συλλόγου, ἐξέδραμον τὴν 13ην Μαρτίου ἔ. ἔ. δι' αὐτοκινηταμάξης τῶν Σ.Π.Α.Π. πρὸς ἐπίσκεψιν τῶν ἐγκαταστάσεων τῆς Γαλλικῆς Ἑταιρείας τῶν Μεταλλείων τοῦ Λαυρίου.

Σκοπὸς τῆς ἐπισκέψεως ἦτο ἰδίως ἡ παρακολούθησις τῆς ἐφαρμογῆς τῶν νέων μεθόδων ἐξορύξεως καὶ διοικήσεως τῶν ἔργων, τῶν ἐν Κυπριανῷ ἐγκαταστάσεων εἰς τὰς ὁποίας περιλαμβάνεται ἡ πλήρης πλῆσις τῶν μεταλλευμάτων διὰ τῆς ἐπιπλεύσεως πρὸς παραγωγὴν πλουσίων μεταλλευμάτων κεχωρισμένων γαληνίτου καὶ σφαλερίτου, ἡ σήμερον ἐφαρμοζομένη μέθοδος φρύξεως τοῦ γαληνίτου καὶ ἀναγωγικῆς τήξεως τοῦ πεφρυγμένου γαληνίτου ἢ τῶν ὀξειδωμένων φυσικῶν μεταλλευμάτων, ἡ παραγωγή ἀρσενικώδους ὀξέως, ἡ ἀπαργύρωσις.

Οἱ ἐπισκέπται ἔγυχον διευκολύνσεως πρὸς παρακολούθησιν τῶν ἀνω ἐργασιῶν καὶ φιλικῆς ὑποδοχῆς ἐκ μέρους τοῦ Γενικοῦ Διευθυντοῦ τῆς Ἑταιρείας κ. Φ. Ὀδίζιο τοῦ προϊσταμένου τῆς καμενείας κ. Macé καὶ τοῦ μηχανικοῦ κ. Μιχαλοπούλου.

Δὲν θὰ δώσωμεν πλήρη περιγραφὴν τῶν ἐγκαταστάσεων καὶ τῶν ἐργασιῶν τῆς Γαλλικῆς Ἑταιρείας τοῦ Λαυρίου, ἀλλὰ θὰ περιορισθῶμεν εἰς βραχεῖαν ἔκθεσιν τῶν ἀφορώντων τὸ τεχνικὸν μέρος τῶν ἐγκαταστάσεων ποὺ ἀπαριθμήσαμεν ἀνωτέρω καὶ θ' ἀναπτύξωμεν συμπεράσματα τινὰ τὰ ὁποῖα προκύπτουν ἐκ τῆς ἐφαρμογῆς τῶν μεθόδων ἐπισημονικῆς ὀργανώσεως τῆς ἐργασίας εἰς τὰ ἔργα τῆς Ἑταιρείας. Ὑπένθυμίζομεν τὴν ἐξαίρετον θέσιν, ἣν ἔσχον εἰς τὴν ἀνάπτυξιν τῆς καλλιέργειας τῶν τεχνικῶν κλάδων αἱ ἀπὸ ἑπτὰ δεκαετηρίδων ἐπαναληφθεῖσαι ἐργασίαι τῆς περιφήμου ἀττικῆς μεταλλευτικῆς περιοχῆς, ἥτις ἀπέβη κατὰ τὸ δεύτερον ἡμισυ τοῦ 19' αἰῶνος κοιτὶς δημιουργίας τεχνιτῶν καὶ μηχανικῶν πάντων τῶν κλάδων μεταλλευτικῶν, μεταλλουργικῶν, μηχανουργικῶν, δομικῶν, καὶ ὅτι εἰσέτι αἱ ἐργασίαι τῆς Γαλλικῆς Ἑταιρείας παρὰ τὴν μείωσιν τοῦ ἀριθμοῦ τῶν ἐργαζομένων εἰς 880 ἐργάτας, λόγῳ τῆς μειώσεως τῶν ἀνευρεθέντων μέχρι τοῦδε μεταλλευμάτων καὶ τῆς ἐκπτώσεως τῶν τιμῶν τῶν προϊόντων, περὶ τῶν ὁποίων κατωτέρω ἀναφέ-