



ΠΡΟΜΗΘΕΥΣ

ΣΥΓΓΡΑΜΜΑ ΠΕΡΙΟΔΙΚΟΝ ΤΩΝ ΦΥΣΙΚΩΝ ΚΑΙ ΕΦΗΡΜΟΣΜΕΝΩΝ ΕΠΙΣΤΗΜΩΝ
ΕΚΔΙΔΟΜΕΝΟΝ ΑΠΑΞ ΤΗΣ ΕΒΔΟΜΑΔΟΣ ΜΕΤ' ΕΙΚΟΝΩΝ

ΕΠΙΜΕΛΕΙΑ· ΚΑΙ ΔΙΕΥΘΥΝΣΙΣ

ΚΩΝΣΤΑΝΤΙΝΟΥ ΜΗΤΣΟΠΟΥΛΟΥ

καθηγητού τῆς Γεωλογίας
ἐν τῷ Πανεπιστημίῳ καὶ Πολυτεχνείῳ

ΣΥΝΕΡΓΑΣΙΑ·

ΝΙΚ. Κ. ΓΕΡΜΑΝΟΥ Δρ. Φ. Ε.

ΑΛΕΞΑΝ. Δ. ΒΑΛΒΗ Δρ. Φ. Ε.

ΟΡΟΙ ΣΥΝΔΡΟΜΗΣ

Έν 'Αθήναις ἑτήσιᾳ Δρ. 7.—

Έν ταῖς Ἐπαρχίαις ἐτ. • 7.50

Ἐξάμηνος • 4.—

Έν τῷ Ἐξωτερικῷ Φρ. χρ. 8.—

ΓΡΑΦΕΙΟΝ «ΠΡΟΜΗΘΕΩΣ»

Ὅδος Φειδίου ἀριθ. 13

κατωτέρω τοῦ Ἐλεγκτικοῦ Συνεδρίου.

ΤΙΜΗ ΕΚΑΣΤΟΥ ΦΥΛΛΟΥ

13 — ΛΕΠΤΑ — 13

ΠΕΡΙΕΧΟΜΕΝΑ. Γεωλογικὴ διαμόρφωσις τοῦ ἑλληνικοῦ ἐδάφους μετὰ εἰκόνας ὑπὸ Κ. Μητσοπούλου. — Ἡ ἔθνογραφία τῆς Πελοποννήσου κατὰ τὸν κ. Philippson ὑπὸ Χ. Ν. Κορύλλου. — Ἐγκεντρισμὸς καὶ ἐνοσθαλισμὸς τῆς βερικοκέας καὶ κερασέας ὑπὸ Σπυρ. Χασιώτου μετὰ δύο εἰκόνων. — Ζητήματα καὶ ἐρωτήσεις: Πῶς ἐξηγοῦσι οἱ ἀστρονόμοι τὴν παγκόσμιον ἐπὶ τῆς σταυρώσεως τοῦ Χριστοῦ ἔκλειψιν τοῦ Ἡλίου. — Τί ἐστὶ κυριεῦων πλανήτης ἐκάστου ἔτους; Ἐὰν σσηπύτη οὐσία εἶνε ἐπιδόλαβος. — Ὑλὴ ἀνευ δυνάμεως καὶ δύναμις ἀνευ ὕλης ὑπὸ Α. Δ. Β. — Τέσσαρες συμβουλαὶ κατ' ἐδόμοδα.

ψου, ἥτις ἐν τῷ οἴνοπνεύματι κατακρημνίζεται ἐν μορφῇ κροκιδῶν. Ὅθεν μένει εἰσέτι ἄλυτος ὁ τρόπος τοῦ σχηματισμοῦ τῶν παραδόξων τούτων σωμάτων! διὰ τοῦτο ἄλλοι μὲν τῶν φυσιοδιφῶν θεωροῦσι τούτους ὡς προῦν ὀργανικῶν δυνάμεων, ἕτεροι δὲ χημικῶν.

Ἐκ τῆς σπουδῆς τῆς ἰλύος ταύτης οἱ παλαιοντολόγοι καὶ γεωλόγοι συνεπέρανον, ὅτι καὶ εἰς ἀρχαιοτέραις τῆς γῆς περιόδους ἔζων ὁμοία ζῷα, παραγχόντα διάφορα ἀσβεστολιθικὰ πετρώματα, ἰδίᾳ τὴν κρητίδα (χιμωλία) καὶ τοὺς κομμουνιτικὸς (νομισματολιθικὸς) ἀσβεστολίθους, ἐντὸς τῶν ὁποίων διὰ τοῦ μικροσκοπίου παρατηροῦνται τρηματοφόρων καὶ ἀκτινοφόρων κελύφη καὶ κοκκόλιθαι εἰς μεγάλας ποσότητας. Στρώματα τοιαῦτα ἀπαντῶντα πολλαχού γῆς, σχηματίζουσι ὄρη ὑψηλὰ καὶ ἀπόκρημνα, ὧν τὰ πετρώματα ἀπετέλουσι ποτὲ βυθὸν θαλάσσης ἀρκούντως βαθείας, ἐν ἧ ὡς ἰλὺς κατακρημνίσθη ἡ κρητίς καὶ τὰ ἐπίλοιπα πετρώματα. Ἐπειδὴ δὲ τοιαῦται ἀμφιβολαὶ ὑπάρχουσι ὡς πρὸς τὴν γένεσιν τῶν κοκκόλιθων, διὰ τοῦτο διαπρέπει ὀρυκτολόγοι καὶ γεωλόγοι (Naumam, Zirkel, Credner, Tschermak καὶ ἄλλοι) θεωροῦσιν ὡς ὀρυκτῶν τὴν κρητίδα καὶ οὐχὶ ὡς ζωγενὲς πέτρωμα, καταλέγοντες αὐτὴν εἰς τὸν ἀσβεστολίθον, τὸ μάρμαρον καὶ τὸν κοινὸν ἀσβεστόλιθον, διότι πολλὰς πρὸς τὰ σώματα ταῦτα ἔχει τὰς ὁμοιότητας. Συνήθως ἐντὸς στοματῶν κρητιδικῶν ἀπαντῶσι σφαι-

ΓΕΩΛΟΓΙΚΗ ΔΙΑΜΟΡΦΩΣΙΣ

ΤΟΥ

ΕΛΛΗΝΙΚΟΥ ΕΔΑΦΟΥΣ

ὑπὸ Κ. ΜΗΤΣΟΠΟΥΛΟΥ

(Συνέχεια τοῦ προηγ. φύλλου)

Περὶ τῆς γενέσεως τῶν παραδόξων τούτων σωμάτων οὐδὲν εἰσέτι εἶνε βέβαιον. Αἱ πρῶται μικροσκοπικαὶ ἔρευναι ἐγένοντο ἐπὶ δειγμάτων ἰλύος πεθείσης ἐντὸς λίαν ἰσχυροῦ οἴνοπνεύματος πρὸς διατήρησιν τῶν ἐν αὐτῇ ὑπαρχόντων ὀργανισμῶν. Ἐντὸς ταύτης διὰ τοῦ μικροσκοπίου παρατηρήθη παραδόξως τις βλενωδῆς οὐσία, κληθεῖσα βαθύβιος, ἥς ὡς ἐσωτερικαὶ ἀποκρίσεις ἐθεωρήθησαν οἱ ραβδόλιθοι καὶ κοκκόλιθοι. Ἐρευνηθείσης ὁμως ἀκολούθως προσφατοῦ ἰλύος ἀμέσως διὰ τοῦ μικροσκοπίου, δὲν εὗρήθη ἐν αὐτῷ ὁ βαθύβιος, ὅστις τότε ἐσχηματίζετο ἐν τῷ δειγματι τῆς ἰλύος, ὅταν αὐτὴ προηγουμένης ἐτίθετο εἰς οἴνοπνευμα. Τοῦτο ἠγείρειν ὑπονοίας, μήπως ὁ ὡς ἐνόργανον πλάσμα ἐκλήθητις βαθύβιος, εἶνε χημικὴ τις ἔνωσις ἀνόργανος· καὶ πράγματι χημικῆς ἐρεύνης γενομένης κατεδείχθη, ὅτι ὁ βαθύβιος οὗτος ἦτο ὀξυθεικὴ ἄβυστος, δηλαδὴ γύψος. Διότι τὸ θαλάσσιον ὕδωρ ἐμπεριέχει ποσότητά τινα ἀπερρυστωμένης γύ-

Σημ. (1) Κατὰ τὸν Gumbel ἡ ἰλὺς τοῦ βυθοῦ τῆς παρά τὴν Νέαν Ἀμοτερδάμην θαλάσσης ἐμπεριέχει ἐντὸς ἐνὸς κυβικοῦ ἑκατοστοῦ τοῦ μέτρου τὰ ἑξῆς. 5,000 συντρίμματα ὀστράκων μαλακίων, 200,000 συντρίμματα τρηματοφόρων, 7 ἑκατομ. κοκκόλιθους, 4,800,000 ραβδόλιθους καὶ μόρια κό- νως, 150,000 συντρίμ. σπόγγων, 100,000 ἀκτινοφόρα καὶ διάτμητα, 240,000 κοκκία ὀρυκτῶν καὶ ποσότητά τινα πηλοῦ.

ρακι και βώλοι εκ κερολίθου (στουρνοπέτρας). τὴν γένεσιν τούτων ἀποδίδουσιν οἱ γεωλόγοι εἰς ἀνοργάνους ἀποκρίσεις, σχηματισθείσας ἐξ ἀπορρευστωθέντων ἀκτινοφόρων, ὧν τὰ κελύφη εἶνε, ὡς ἐροῦθη, ὄξυπυριτικά.

§ 8. Ἀνατομικὴ κατασκευὴ τῶν ὄστρέων.

Οἱ Ἴππουριταὶ ἀνήκουσιν εἰς τὰ ὄστρεα καὶ ἔχουσι τὴν μίαν αὐτῶν θυρίδα κυλινδρικήν ἢ κωνοειδή.—Τὰ πηγά τῆς κρητιδικῆς περιόδου φέρουσι ὀδόντας ὡς τὰ ἔρπετά

Ἄν καὶ ὑπὸ τῆς ἐπιστημονικῆς ἐπιτροπῆς τῶν Γάλλων (1830) εἶχεν ἤδη γείνει γνωστὸν, ὅτι ἐν Ἑλλάδι ἀπαντῶσιν Ἴππουριταί, ἰδίως παρὰ τὴν ἐν Φθιώτιδι μονὴν τῆς Ἀρτινίτζης, σοβαρὰ περὶ τὸ 1853 ἡ γέροθῆ ἐν ταῖς ἐφημερίαις συζήτησις μεταξὺ τοῦ σεβαστοῦ μοι θείου καὶ τοῦ τότε ἐν Λαμῖα νομάρχου, ὅστις, ἀγνωθῶν τὰ τῆς πηκλιοντολογίης, ὑπεστήριξε διὰ τοῦ τύπου, ὅτι τὰ παραδόξα ταῦτα σώματα ἦσαν κέρα βοῶν ἐκλειψάντων. Ὅπως μὴ καὶ πάλιν ἐπαναληφθῆ μετὰ 51 ἐτῶν ἐπιστημονικὸν βίον τὸ ἄστοπον τοῦτο, θέλομεν προσπαθῆσαι νὰ περιγράψωμεν γενικῶς τὰ τῶν ρουδιστῶν καὶ Ἴππουριτῶν, διότι εἶνε ἀπολιθώματα, ἅτινα συχνότατα δύνανται ὁ Ἕλληνας ἀπαντήσῃ, ἰδίως δ' ἐν Φθιώτιδι.

Οἱ Ἴππουριταὶ καταλέγονται εἰς τὴν συνομοταξίαν τῶν μαλακίων (1) καὶ τὴν ὁμοταξίαν τῶν ὄστρέων ἢ διθύρων ὄστρακοδέρμων. Ὅθεν ἀνάγκη νὰ περιγράψωμεν τὰ γενικώτατα γνωρίσματα τούτων, ὅπως εὐχερέστερον κατανοήσωμεν τὴν κατασκευὴν τῶν Ἴππουριτῶν.

Τὰ μαλάκια ἔχουσι σῶμα μαλακὸν καὶ ἄνευ ἄρθρων, ὅπερ εἰς μὲν τοὺς κοχλίας εἶνε ἐλικοειδές, εἰς τινὰ δὲ ὄστρεα ἀσύμμετρον, ἕνεκα τῆς ἄνομοιου ἀναπτύξεως αὐτοῦ. Ἀντὶ ἄρθρωτῶν κινητηρίων ὀργάνων, ὡς εἶνε οἱ πόδες τῶν ἐντόμων, τῶν καρκίνων καὶ ἀραχιδῶν, φέρουσι τὰ μαλάκια μυῶδη πόδα, δι' οὗ κινεῖνται πολλὰ κατὰ τόπον (κοχλίας). Πτυχὴ δερματίνη, κατὰ τὸ μᾶλλον καὶ ἥττον ἀνεπτυγμένη καὶ μανδύας ἐπικαλυμμένη, περικαλύπτει τὰ ὄργανα τῆς ἀναπνοῆς καὶ ἐκκρίνει ὡς ἐπὶ τὸ πολὺ φλοῖον ἀσβεστιτικὸν (τὸ κέλυφος), ὅστις συνετέλεσε τὰ μέγιστα πρὸς σχηματισμὸν πλείστων πετρωμάτων. Τὸ κέλυφος τοῦτο ἐν ἄλλοις μὲν (κοχλίας) εἶνε ἐλικοειδές, ἐν ἄλλοις (πίνα) δὲ συνίσταται ἐκ δύο συμμετρικῶν ἢ ἀσύμμετρων θυρῶν ἢ ἐπιστομιῶν (δίθυρα). Ἀναπνεύσει δὲ τὰ πλείστα,

Σημ. (1) Νεώτεροι ζωολόγοι ὑποδιαιροῦσι τὸ βασίλειον τῶν ζῶων εἰς τὰς ἐξῆς 7 συνομοταξίας α'. ἐν σπόνδυλα (ἄνθρωπος, ὄφις κτλ.) β'. ἀρθρόποδα (ἐντομα, ἀράχαις, γ'). σκωληκοειδῆ (βδέλλα), δ'. μαλάκια (ὀκτάπους, πίνα), ε'. ἐχινόδερμα (ἐχίνας) ς'. κοιλεντερωτὰ (κοράλλια, σπόγγοι) καὶ ζ'. πρωτόζωα (ἀμοίβαι, τρηματοφόρα, ἐγγυματογενῆ).

ὡς καὶ οἱ ἰχθύς, διὰ βραγχίων, ἔχουσι τέλειον πεπτικὸν σωλῆνα (ἔντερα καὶ στόμαχον), καρδίαν, ἐγκέφαλον, συνήθως δὲ καὶ ὀφθαλμοὺς καὶ ὄργανα ἀφῆς. Πολλαπλασιάζονται δὲ δι' ὀφιοταξίας καὶ τὰ νεογνὰ αὐτῶν πάσχουσι μετομορφώσεις. Εἶνε τὰ πλείστα ζῶα ὑδρόβια καὶ ἰδίως θαλάσσια.

ὑποδιαιρεῖται δὲ ἡ συνομοταξία (2) τῶν μαλακίων ὑπὸ πλείστων ζωολόγων εἰς ἐξ ὁμοταξίας, ἧτοι τὰ βρομόφα, τὰ βραχιόποδα, τὰ χιτωνοφόρα, τὰ ὄστρεα ἢ δίθυρα, τὰ γαστροπόδα (κοχλίας) καὶ τὰ κεφαλόποδα (ὀκτάπους). Τὰ γενικώτατα γνωρίσματα τῶν ὄστρέων (ἀκεφάλων, κοχχοφόρων), ὧν πλήρεις εἶνε αἱ ἑλληνικαὶ θάλασσαί, εἶνε τὰ ἐξῆς. Ἐχουσι σῶμα συμμετρικόν, φέρον ἐλασματοειδῆ βιόλην, πλήρη ἀγγείων αἱματοφόρων, καὶ περιβεβλημένον μανδύαν διλοβον, ἔχοντα τὴν ιδιότητα νὰ ἐκκρίνη ὄξυανθρακικὴν ἀσβεστον (ὡς τὸ μάρμαρον), σχηματίζουσαν τὸ δίθυρον τοῦ ζῶου ὄστρακον, ὅπερ εἶνε ἀσύμμετρον, ἐσχηματισμένον. Ἀμφότερα τοῦ ζῶου τὰ κελύφη συνέρχονται πρὸς τὸν ὕβον ἢ σφόνδυλον, τὴν κορυφὴν δηλ. ἐν τῇ ὁποίᾳ ὑπάρχει τὸ τὰς θυρίδας συνδέον κλειθρον, φέρον ὀδόντας καὶ κοιλότητα καὶ ἐλαστικὴν ταινίαν ἢ δέσμη. Πάντα ταῦτα ὁ ἀναγνώστης εὐκόλως δύναται νὰ ἴδῃ, ὁποιοῦνδήποτε καὶ ἂν λήθῃ εἰς χεῖρας ὄστρεον. Ἐκεῖ ἔνθα ὁ μανδύας διὰ μυϊκῶν ἰνῶν συμπύεται μετὰ τῶν θυρίδων τοῦ ὄστράκου ὑπάρχουσι μία ἢ δύο κοιλότητες (μυϊκὰ ἀποτυπώματα), ἐπὶ τῇ βάσει τῶν ὁμοίων τὰ ὄστρεα ὑποδιαιροῦνται εἰς μοτίμα, δίμνα καὶ εἰερόμνα. Ἐπειδὴ δὲ τὰ ζῶα ταῦτα εἶνε πανταχοῦ, ὡς καὶ παρ' ἡμῖν, λίαν περιζήτητα διὰ τὸ εὐγεστον τῶν σαρκῶν των, παραθέτομεν κατωτέρω σύντομον ἀνατομικὴν περιγραφὴν μετὰ εἰκόνας, ἣν πάντες εὐκόλως θέλουσι κατανοῆσαι, ὡς δυνάμενοι νὰ παραβάλλωσιν αὐτὴν πρὸς τὴν ἐπιτομικὴν κατασκευὴν ἐδωδίου τινὸς ὄστρέου.

Τὴν ἀνατομικὴν κατασκευὴν ὄστρέων δυνάμεθα νὰ παραβάλλωμεν πρὸς βιβλίον. Τὰ ἐκ γαστροχάρτου περικαλύμματα τούτου ἀναλογουσι πρὸς ἀμφοτέρας τὰς θυρίδας τοῦ ὄστράκου (παραβλ. παρακ. εἰκόνα αε), ἢ ὀπισθία τοῦ βιβλίου πλευρὰ πρὸς τὰ χεῖλη τοῦ κλειθρου, καὶ τὸ πρῶτον καὶ τελευταῖον φύλλον τοῦ βιβλίου, τὰ ἀμέσως μετὰ τὸ περίβλημα κείμενα, πρὸς ἀμφοτέρα τὰ φύλλα τοῦ μανδύου (μα). Ἐπὶ ἑκατέρου τῶν φύλλων τοῦ μανδύου ἐπικάθηνται διὰ

Σημ. (2) Κατὰ τὴν ἀρίστην καὶ γραμματικῶς ἐσχηματισμένην ὀνοματοθεσίαν τοῦ κυρίου Ἡρ. Μητροπούλου τὸ ζωικὸν (ὡς καὶ τὸ φυτικὸν) βασίλειον ὑποδιαιρεῖται εἰς συνομοταξίας, ἢ συνομοταξία, εἰς ὁμοταξίας, ἢ ὁμοταξία εἰς τάξεις, ἢ τάξις, εἰς ὁμοιογενείας, ἢ ὁμοιογένεια, εἰς γένη, τὸ γένος εἰς εἶδη καὶ τὸ εἶδος, εἰς παραλλαγὰς ἢ παρεκόσσια. Οὕτως ἡ μνήμη τὰ μέγιστα διευκολύνεται.

τὴν ἀναπνοὴν ἀνὰ δύο ἐλάσματα βραγχίων (κ), σπανίως δὲ ἀνὰ ἓν. Τὰ φύλλα ἐκάστης θυρίδος τοῦ ὄστράκου συμφύονται μετ' ἀλλήλων πρὸς τὸ κλεῖθρον, ὡς τὰ φύλλα τοῦ βιβλίου συρράπτονται ἐπὶ τῆς ὀπισθίας αὐτοῦ πλευρᾶς. Τὰ δύο τοῦ μανδύου φύλλα κατὰ τὰ χεῖλη αὐτῶν δὲν εἶνε κεχωρισμένα ἀπ' ἀλλήλων, ὡς τὸ πρῶτον τοῦ βιβλίου φύλλον εἶνε ἄνω, κάτω καὶ πρόσθεν κεχωρισμένον τοῦ τελευταίου φύλλου, ἀλλ' ὡς ἐπὶ τὸ πολὺ εἶνε ἐν μέρει συμπεφυκότα μετ' ἀλλήλων, ἐνίοτε μάλιστα ἢ σύμφυσις τοσοῦτον χωρεῖ, ὥστε ὑπολείπονται ἐν ἡ δύο μόνον μικρὰ τρήματα, ἀπὸ τῶν ὁποίων ἐξέρχουσι σίφωνα (σ) πλείοντες ἐλεύθεροι ἐν τῷ ὕδατι, ὅπως δι' αὐτῶν δύνανται νὰ εἰσέρχωνται εἰς τὸ σῶμα τὰ διὰ τὴν ἀναπνοὴν καὶ τὴν θρέψιν τοῦ ζώου ἀναγκαιοῦντα. Τὸ δύο τριγωνικὰ χεῖλη φέρον στόμα (μ) ἄγει πρὸς τὸν πεπτικὸν σωλῆνα (δ), ὅστις περικλείεται ἐν μέρει ὑπὸ τοῦ ἥπατος (ι) καὶ ὑπὸ τοῦ τῶν ἐντέρων σάκκου (ε) καὶ καταλήγει πρὸς τὸν σίφωνα (αφ). Ἔχουσι δὲ τὰ ζῶα ταῦτα καὶ

πλήρης ὕγρου καὶ φέρει μικρὸν λίθον ἀκοστικόν. Ὡς κινήτηριον δὲ ὄργανον εἰς τὰ πλείστα τῶν ὄστρέων χρησιμεύει ὁ πούς (φ), ἔχον σχῆμα γλώσσης ἢ περικνημίδος· διὰ τούτου δύνανται τὰ ὄστρεα νὰ ἔρπωσι βραδείως, τινὰ ὅμως εἶδη ἔχουσι τὴν ἐπιτηδειότητα διὰ καταλλήλου κινήσεως καὶ νὰ πηδῶσιν, ἄλλα δὲ καὶ νὰ σκάπτωσι τὴν ἰλὺν καὶ νὰ βυθίζωνται ἐν αὐτῇ. Ὑπάρχουσι δὲ καὶ εἶδη τινὰ ὄστρέων, ἅτινα διὰ τοῦ ποδός των δύνανται νὰ ὑψαίνωσι καὶ κατασκευάζωσιν εἶδος τι διακλήματος, χρησιμεύοντος πολλάκις ὡς φωλαῖ καὶ ἔχοντος τὰς ἴνας ὁμοίας πρὸς τὰς τῆς μετάξης. Ἄλλα πάλιν τῶν ὄστρέων δύνανται διὰ τοῦ ποδός των νὰ τρυπῶσι ζύλα καὶ λίθους καὶ νὰ εἰσέρχωνται ἐντὸς αὐτῶν (λιθοσάγα ὄστρεα). (ἔπειτα)

Η ΕΘΝΟΓΡΑΦΙΑ

ΤΗΣ

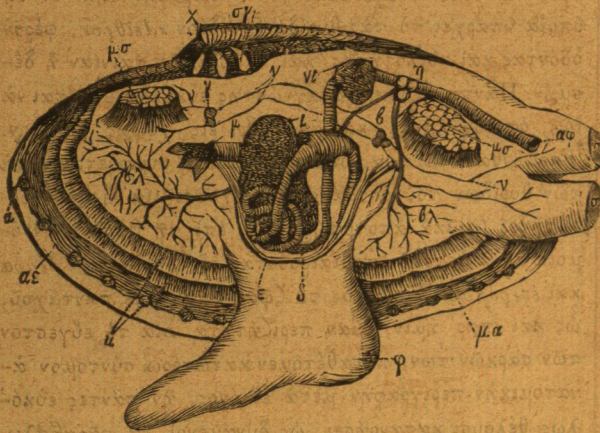
ΠΕΛΟΠΟΝΝΗΣΟΥ

ὑπὸ Χ. Π. ΚΟΡΥΛΛΟΥ ἱατροῦ

(Ἀπάντησις εἰς τὰ ὑπὸ τοῦ κ. Α. Philippson

(Συνέχεια τοῦ προηγ. φύλλου)

Ἐντεῦθεν ὁ κ. Ph. εὐρίσκει, κατὰ τοὺς χρόνους τῆς Φραγκοκρατίας (1205) ἐν Πελοποννήσῳ τέσσαρα διάφορα ἐθνογραφικὰ στοιχεῖα· 1) λείψανα τοῦ ἀρχαίου Ἑλληνισμοῦ, μετὰ σλαύων μεμιγμένα, ἐν Μάνη καὶ Τζακωνίᾳ· 2) Βυζαντίους (νεο) Ἕλληνας ἢ Ῥωμαίους ἐν ταῖς πόλεσιν, ἰδίως κατὰ τὰ παράλια· 3) Νεοελληνιστὶ λαλοῦντας σλαυοέλληνας, κρᾶμα Σλαύων καὶ Ἑλλήνων, κατὰ διαφόρους ἀναλογίας ἀμφοτέρων τῶν στοιχείων, οἰκοῦντας ἅπαντα τὰ πεδινὰ μέρη, τὰ μὴ κατεχόμενα ὑπὸ τῶν ὑπ' ἀριθ. 1 καὶ 2· καὶ 4) σχεδὸν καθαρὸς σλαῦος ἐν Ἄρκαδίᾳ καὶ τῷ Ταυγέτῳ. Ὡστε οἱ Δελφινιανναῖοι, οἱ Κολοκοτρωνᾶιοι, οἱ Πλαπούται, ὁ Νικηταρᾶς, οἱ Μαυρομυχαλαιοὶ, ὁ πατριάρχης Γρηγόριος, ὁ μητροπολίτης Γερμανός, ὁ ἐπίσκοπος Βρεσθένης Θεοδώρητος καὶ οἱ λοιποὶ ἐν γένει ἥρωες τῆς ἐπαναστάσεως, οἱ ἐκ τῆς Ἄρκαδίας καὶ τοῦ Ταυγέτου ὁμοῦμενοι, ἴσαν Σλαῦοι! Εὐγέ σου, κύριε Φίλιππον! Ἀλλὰ διατὶ δὲν μᾶς ὀνομάζεις τοὺς στρατιγούς των νῦν ἀκμαζόντων σλαύων, των προπατόρων ἡμῶν, τοὺς ἐφαιμίλλους πρὸς τοὺς προϋνησθέντας; Καὶ ταῦτα πάντα, τὰ θαύματα ἐγένοντο ἐντὸς 150 τοῦ πολὺ ἐτῶν· διότι ἐν ἔτει 748 ἦλθον οἱ σλαῦοι εἰς τὴν Πελοπόννησον (Hauptsturm)· ἐν ἔτει 805 ἢ 7 ἐνίκηθησαν τὸ πρῶτον ἐν Πάτραις καὶ ἐν ἔτει 849, ἐπαναστατήσαντες πάλιν, τὸ δεύτερον ὑπὸ τοῦ στρατηγοῦ Θεοκτίστου. Ὡστε ἡ ὅλη ἀκμὴ των σλαύων καὶ ἡ ἐχθρική πρὸς τοὺς Ἕλληνας τάσις διήρκεσεν 101 ἐτη· διότι ἔκτοτε ἢ μικρόν τι βραδύτερον, ἀπὸ τοῦ 867—886, ἐπὶ αὐτοκράτορος Βασιλείου τοῦ Α', κατὰ τὴν ἰδίαν τοῦ κ.



Ἀνατομικὴ κατασκευὴ ὄστρέου.

νεφρούς (νι). Τὸ ἄχρουν ἢ καὶ ἐρυθρὸν τούτων αἷμα κυκλοφορεῖ ἐντὸς κεκλεισμένων φλεβῶν πρὸς τὴν ἐκ μιᾶς κοιλίας καὶ δύο κόλπων συνισταμένην καρδίαν (η)· ἀπὸ ταύτης δι' ἀρτηριῶν (βλ) φέρεται πρὸς τὰ διάφορα τοῦ σώματος μέρη καὶ πρὸς τὰ βράγχια χάριν τῆς ἀναπνοῆς. Αἱ ἀρτηριαὶ αὗται διακλαδιζόμενα εἰς λεπτότατα τριχοειδῆ ἄγγεῖα, ὅπως καὶ εἰς τὰ τελειότερου ὀργανισμοῦ ζῶα, συμφύονται μετὰ τῶν φλεβῶν καὶ οὕτω τὸ αἷμα φέρεται πάλιν πρὸς τὴν καρδίαν. Τὸ κέντρον τοῦ νευρικοῦ συστήματος ἀποτελεῖ δεσμός τις ἐκ νεύρων (ἐγκέφαλος δ γ), μετὰ τοῦ ὁποίου συνδέονται διὰ νευρικῶν ἰνῶν (ν) ἕτεροι μικρότεροι δεσμοὶ (β). Εἰς τινὰ εἶδη ὄστρέων ἐπὶ τῶν χειλέων τοῦ μανδύου ἀνεκκλύθησαν καὶ ὀφθαλμοὶ (α) καλῶς ἀνεπτυγμένοι, ὥστε δὲν εἶνε ἅπαντα ζῶα τυφλά· φαίνεται δέ, ὅτι καὶ ἀκοῆς δὲν στεροῦνται, χρησιμευούσης πρὸς τοῦτο κατὰ πᾶσαν πιθανότητα τῆς πλησίον τοῦ ἐγκεφάλου εὐρισκομένης σμικροτάτης κύστεως, ἥτις εἶνε