

εξώφυλλο

Η αρχιτεκτονική δημιουργία
στην υπαίθρο χώρα Χίου
ως αποτύπωμα των
παραγωγικών δομών
της γενουατικής κυριαρχίας

περιεχόμενα

Πρόλογος 10

Εισαγωγή

1 Η Χίος υπό τους Γενουάτες | Η γενουατική δραστηριότητα μέσα στη μεσαιωνική Μεσόγειο 10

2 Η ίδρυση της Μάνας στη Χίο 10

A Διοικητική Οργάνωση του νησιού 10

B Κοινωνική συγκρότηση 10

Η αρχιτεκτονική στην ύπαιθρο χώρα κατά την περίοδο της γενουατοκρατίας

1 Ο Κάμπος 10

A Η γενική διάταξη των ιδιοκτησιών

B Το αρχοντικό και ο "πύργος" 10

Γ Μορφολογικά και κατασκευαστικά χαρακτηριστικά 10

2 Ο ήπιος Νότος (τα Νοτιόχωρα): Μαστιχοχώρια 10

3 Ο τραχύς Βορράς (τα Βορειόχωρα) 10

Συμπεράσματα 10

Βιβλιογραφία 10

πρόλογος

Στόχος αυτής της εργασίας, είναι η μελέτη του νέου τρόπου ζωής που έφερε η γενουατική κυριαρχία στο νησί της Χίου, μέσα από τα αρχιτεκτονικά και πολεοδομικά χαρακτηριστικά στοιχεία που έχουν διασωθεί αλλά και τα στοιχεία των νέων διοικητικών και κοινωνικών δομών που αυτή επέβαλε.

Οι Γενουάτες άποικοι, πρωταρχικά, δημιούργησαν στη Χώρα μια εμπορική βάση για να εξυπηρετήσουν τα συμφέροντά τους, διαμορφώνοντας το απαιτούμενο για το σκοπό τους λιμάνι. Στον τόπο όμως αυτό ρίζωσαν και εγκαταστάθηκαν, διαμορφώνοντας έναν πλήρως αστικοποιημένο τρόπο ζωής, η δομή του οποίου έχει αφήσει το αποτύπωμά της ακόμη βαθύτερα στη ζωή της υπαίθρου. Πιο συγκεκριμένα λοιπόν, θα εστιάσουμε στις αντιθέσεις των χωρικών δομών που διαμορφώθηκαν στην υπαίθρο χώρα ολόκληρου του νησιού με βάση τις παραγωγικές δυνατότητες των επιμέρους περιοχών του. Υπό το πρίσμα αυτό, διακρίνουμε τρεις διαφορετικές ενότητες, τα αρχιτεκτονικά χαρακτηριστικά των οποίων θα ερμηνευθούν μέσα από μια ιστορική και κοινωνική ανάλυση.

1 Η Χίος υπό τους Γενουάτες. Η γενουατική δραστηριότητα μέσα στη μεσαιωνική Μεσόγειο.

Η Μεσόγειος αποτελούσε κατά το μεσαίωνα το κέντρο των θαλάσσιων δραστηριοτήτων, πολεμικών ή εμπορικών, όλων των τότε λαών που κατοικούσαν γύρω από αυτή. Οι Θαλάσσιες Δημοκρατίες που αναδύθηκαν από τον 10ο μέχρι τον 13ο αι., (Αμάφι, Βενετία, Πίζα, Γένοβας, Ανκόνα) [εικ.1] εκμεταλλευόμενες την αποδυνάμωση του Βυζαντίου και βασιζόμενες στην πολιτική τους αυτονομία, εξελίχθηκαν σε ισχυρότατες ναυτικές και εμπορικές δυνάμεις. Επιδόθηκαν σε έναν ανταγωνισμό για τον έλεγχο των θαλάσσιων δρόμων στη Μεσόγειο, και ιδιαίτερα στο ανατολικό τμήμα της, περιοχή με κομβική στρατιωτική και οικονομική σημασία. Κυριότερες δυνάμεις αναδείχθηκαν η Δημοκρατία της Γένοβας και της Βενετίας, για τις οποίες το εμπόριο ήταν αναπτυξιακός μονόδρομος, αφού στα ιταλικά εδάφη δε διέθεταν γεωργικές εκτάσεις προς εκμετάλλευση. Καθεμία εφάρμοσε τις δικές της οικονομικές δομές για την αποικιοκρατική της ανάπτυξη¹. [εικ.2]

Η Δημοκρατία της Γένοβας είχε εξασφαλίσει σημαντικά οικονομικά οφέλη διαθέτοντας το στόλο της στο δυτικό κόσμο για τη μεταφορά σταυροφορικών στρατευμάτων μέσω θαλάσσης κι ακόμη, στον ανατολικό κόσμο, είχε συνάψει ευνοϊκές εμπορικές συμφωνίες, εκμεταλλεύθηκε μονοπώλια και δημιούργησε εμπορικούς σταθμούς. Ηττημένη στον ανταγωνισμό για το επικερδές εμπόριο της Συροπαλαιστίνης (δρόμος των μπαχαρικών), αναγκάστηκε να επικεντρώσει το ενδιαφέρον της στο χώρο του Αιγαίου και του Εύξεινου Πόντου (δρόμος του μεταξιδιού).

①
Θαλάσσιες
Δημοκρατίες που
αναδύθηκαν
από τον 10^ο αι.
μέχρι τον
13^ο αι.

Η διείσδυση της Γένοβας στο Βυζάντιο προχώρησε με πολύ γρήγορο ρυθμό κυρίως μετά την υπαγραφή της συνθήκης του Νυμφαίου στις 10 Ιουλίου του 1261. Τότε ο αυτοκράτορας της Νικαίας Μιχαήλ Η΄



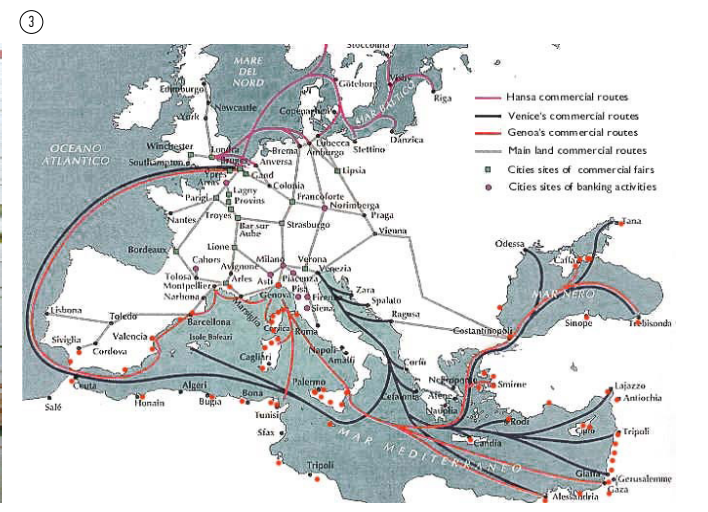
1. Ακροία εκδήλωση του μεταξύ τους ανταγωνισμού αποτέλεσαν οι συνεχείς πολεμικές συγκρούσεις μετά την Άλωση Κωνσταντινούπολης το 1204 με αποκορύφωμα το 1256, όπου ξέσπασε ο πρώτος μεγάλος βενετο-γενουατικός πόλεμος του 13ου αιώνα στις παράλιες πόλεις της Συροπαλαιστίνης. Τρεις ακόμη σκληρές αναμετρήσεις ακολούθησαν κατά τη διάρκεια του 13ου και 14ου αιώνα (1294-1299, 1350-1351 και 1375-1381).



- ② Η Γένοβα και η Βενετία. Μικρογραφία από το χειρόγραφο "Η τέχνη της ναυπηγίας", του G.F.Manni, πρώτο μισό του 17ου αι., Γένοβα, Πανεπιστημιακή Βιβλιοθήκη
- ③ Οι θαλάσσιοι δρόμοι Γένοβας και Βενετίας και οι γιναβέζικες βάσεις και αποικίες στη Μεσόγειο
- ④ Τμήμα του λιμανιού της Γένοβας, παρουσιάζεται ο ναύσταθμος και το εσωτερικό του λιμανιού. G. Grassi, λεπτομέρεια από το έργο "Θέα της Γένοβας το 1481", τέλος του 16ου αιώνα. Γένοβα, Ναυτικό Μουσείο

Παλαιολόγος (1259-1282), παραχώρησε σημαντικά εμπορικά προνόμια στη Γένοβα ως αντάλλαγμα για τη βοήθειά της στην προσπάθειά του να ανακαταλάβει την Κωνσταντινούπολη. Με την ανάκτηση της πρωτεύουσας στις 25 Ιουλίου του ίδιου έτους, οι Γενουάτες εγκαταστάθηκαν στο Γαλατά, στην ανατολική ακτή του Κεράτιου κόλπου, ο οποίος, λόγω της στρατηγικής του θέσης, εξελίχθηκε γρήγορα στο σπουδαιότερο εμπορικό κέντρο της Γένοβας στην Ανατολή. Οι Βυζαντινοί άφησαν ελεύθερες στους Γενουάτες όλες τις περιοχές της Αυτοκρατορίας, και της Μαύρης Θάλασσας, και τους παρέιχαν πλήρη απαλλαγή από τους δασμούς εισαγωγής και εξαγωγής των εμπορευμάτων τους. Μεταξύ άλλων, οι Γενουάτες απόκτησαν το δικαίωμα ίδρυσης εμπορικού σταθμού στο αιγαιοπελαγίτικο νησί της Χίου, στο μέσον ακριβώς της διαδρομής Γένουας-Κωνσταντινούπολης. Η εξασφάλιση της νευραλγικής αυτής θέσης σήμαινε εμπορική επικράτηση έναντι της ανταγωνίστριας Βενετίας, που ήλεγχε μέχρι τότε το μεγαλύτερο μέρος του Αιγαίου, και συγχρόνως εκμετάλλευση του μονοπωλίου της μαστίχας και των γειτονικών ορυχείων στύψης² με την Φώκαια. [εικ.3]

Το 1304 η τυχοδιωκτική οικογένεια των Γενουατών Zaccaria, με επικεφαλής τον Benedetto Zaccaria, κατέλαβε αυθαίρετα το νησί. Έτσι η Χίος έγινε φέουδο της οικογένειας και εξελίχθηκε σε μια από τις πιο σημαντικές εμπορικές βάσεις στην Ανατολή. Το 1329 το ανέκτησαν για λίγα χρόνια οι Βυζαντινοί. Στις 14 Σεπτεμβρίου του 1346 ιδιωτική ναυτική αποστολή με καπετάνιο τον Simone Vignoso κατέλαβε και πάλι το νησί, όπως επίσης την Παλαιά και Νέα Φώκαια στα μικρασιατικά παράλια, για τα συμφέροντα της Γένοβας. Έτσι, ξεκίνησε επίσημα η περίοδος της Γενουατοκρατίας που διήρκεσε παραπάνω από δύο αιώνες³ (1346-1566 μ.Χ.).



- 2. Η αμνηστία ήταν προϊόν με μεγάλη εμπορική ζήτηση στο Μεσαίωνα και στις μεταγενέστερες περιόδους, τόσο για τις φαρμακευτικές της ιδιότητες, αλλά κυρίως για την χρήση της ως πρόσυμμα (στερεωτικό για τη βαφή μαλλιού και λινιού).
- 3. Το σταθερότητα της εποχής της Γενουατοκρατίας διέκοψαν δύο συνομωσίες των Χίων (1347 και περίπου 1380), ο καταστρεπτικός σεισμός του 1389, η ανεπιτυχής πολιορκία από τους Βενετούς (1431-1432) και η επιδρομή των Ιουρκών το 1455, τους οποίους αντιμετώπισαν με την καταβολή ετήσιου φόρου μέχρι του 1566. Τότε, με την κατάληψη της Χίου από τον Πιολά Πασσά επί Σουλειμάν του Μεγαλοπρεπούς, άρχισε η περίοδος της Τουρκοκρατίας που διήρκεσε μέχρι το 1912.

2 Η ίδρυση της Μαόνας στη Χίο

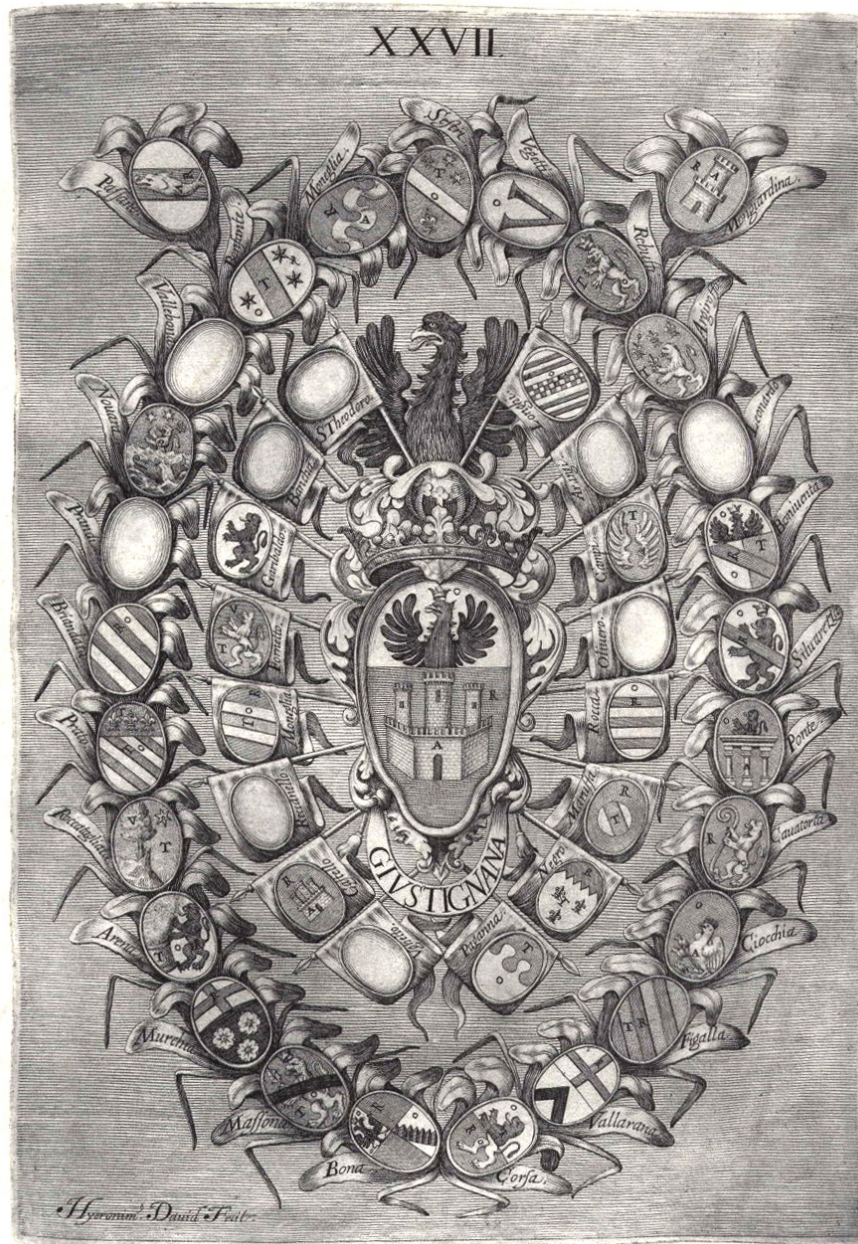
Η αδυναμία της Γενουατικής Δημοκρατίας να αποζημιώσει τους πλοιοκτήτες, που με επικεφαλής τον Simone Vignoso και δικά τους έξοδα ανακατέλαβαν τις αποικίες της στο Ανατολικό Αιγαίο προς όφελός της, οδήγησε τη γενουατική δημοκρατία στην παραχώρηση σε αυτόν, της οικονομικής εκμετάλλευσης του νησιού. Έτσι, συστήθηκε εμπορική και ναυτιλιακή εταιρεία με όνομα Mahona ή Μαόνα⁴.

Με τον τρόπο αυτό, εισήχθη μία νέα και πρωτοποριακή για τα μέτρα της αυτοκρατορίας, διοικητική-οικονομική δομή στο νησί, το οποίο πλέον πέρασε στον έλεγχο των μετόχων της εταιρείας. Οι σχέσεις και υποχρεώσεις της Mahona με τη μητρόπολη Γένουα ήταν αρχικά ασαφείς. Η κατάσταση παγιώθηκε το 1362, όταν μέτοχοι της εταιρείας έγιναν μέλη της γνωστής και ισχυρής οικογένειας Giustiniani⁵. Πλέον η κύρια υποχρέωση της εταιρείας απέναντι στη Γενουατική Δημοκρατία ήταν η αποπλήρωση του χρέους της κυβέρνησης. Αποκλειστικοί υπεύθυνοι για την εκμετάλλευση και τη διοικητική, οικονομική και αμυντική⁶ οργάνωση της αποικίας ήταν οι Mahonesi. Το 1372 οι μέτοχοι συνιστούν το Albergo⁷ di Giustiniani, υιοθετώντας όλοι κοινό επώνυμο και έμβλημα [εικ.5], που έκτοτε θα συνδεθεί άρρηκτα με την ιστορία του νησιού.

Η διοίκηση του νησιού από τους μεγαλέμπορους κατ' αρχήν Γενουάτες, είχε στόχο τη μεγιστοποίηση του κέρδους, μέσα από την αξιοποίηση των πλουτοπαραγωγικών πηγών του τόπου και όχι από τη διαρκή επεκτατική πολιτική και τη συλλογή φόρων από τους υπόδουλους. Αυτό τους διαφοροποίησε σημαντικά από τον γενικό προσανατολισμό των Τούρκων κατακτητών και είχε άμεσο αντίκτυπο στη συγκρότηση της οικονομίας και της κοινωνίας.

Α Διοικητική Οργάνωση

Η Mahona δημιούργησε ένα νέο διοικητικό-πολιτικό δίκτυο, με στόχο τον έλεγχο και την εντατικοποίηση της παραγωγής σε ολόκληρη τη Χίο. Έτσι, διοικητικά ολόκληρο το νησί μοιράστηκε σε δύο περιοχές, την «Απάνω Μεριά» και την «Κάτω Μεριά», κυρίως με βάση τη γεωμορφολογία του. Ο ήπιος Νότος με τους χαμηλούς λόφους, τις μικρές εύφορες κοιλάδες και τα μαστιχόδεντρα ήταν ανέκαθεν πλουσιότερος και σε άμεση σχέση με την πόλη, ενώ ο τραχύς Βορράς με τους άγονους ορεινούς όγκους ήταν φτωχός και απομονωμένος κι έπρεπε να μην μείνει έξω από τη νέα οργάνωση και τον συστηματικό έλεγχο. Ακολούθως, το νησί μοιράστηκε σε δώδεκα περιφέρειες-συνδεσποτείες που αντιστοιχούσαν στις δώδεκα μετοχικές μερίδες, τα δωδεκατημόρια (duodeni) της Mahona di Giustiniani. [εικ.6]



5

1372 - Τα εμβλήματα των οικογενειών των Mahonesi που συνέστησαν το Albergo di Giustiniani. Στο κέντρο ο στέλες σύμβολο της αμυντικής οικογένειας Βιβλιοθήκη Χίου Κοραή

12

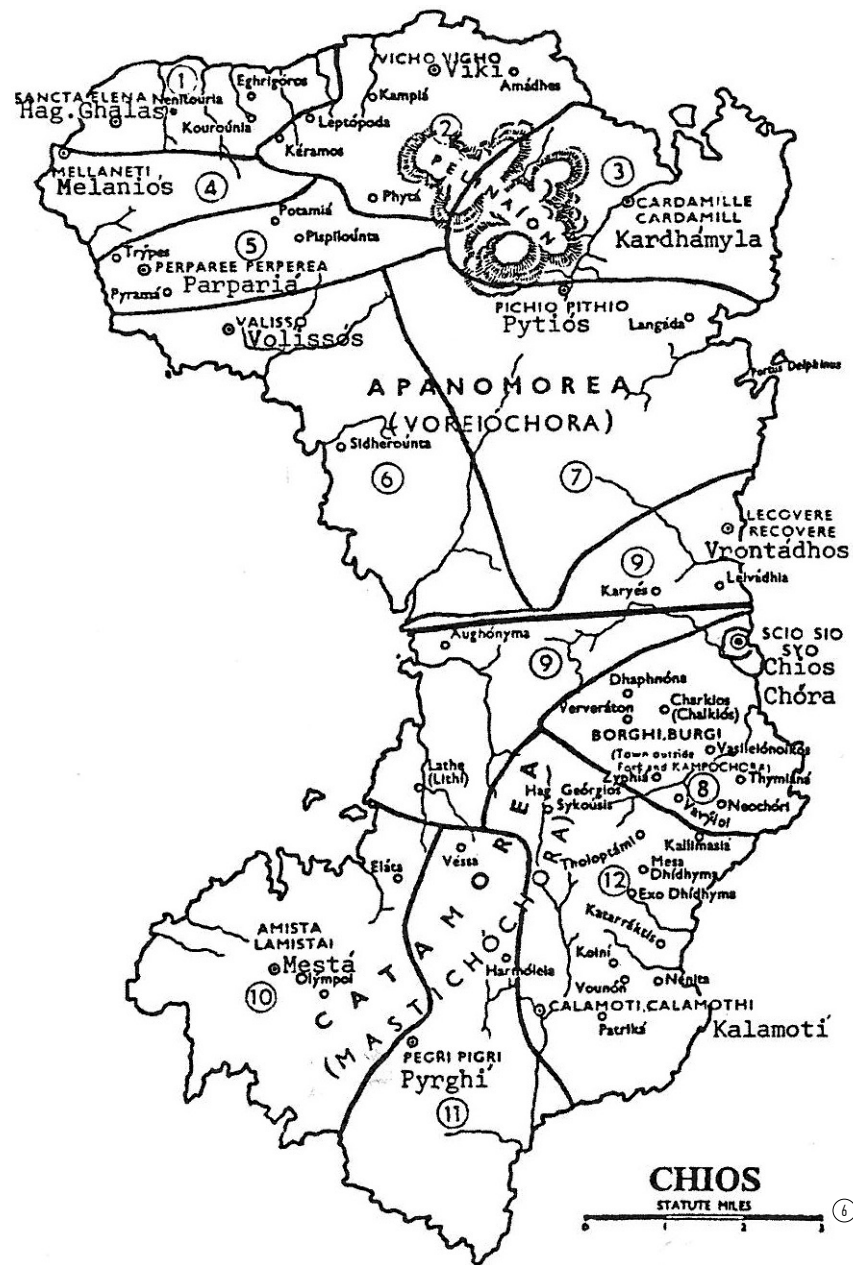
4. Το 1155 υπήρχαν επτά εταιρείες-Mahona στη Γένουα με στόχο την εκμετάλλευση των αποικιών της. Στις εταιρείες δεν συμμετείχαν αλλοδαποί εκτός κι αν είχαν προσφέρει υπηρεσίες στη Γενουατική Δημοκρατία. Διεβηταν το κέρδη στους μετόχους τους ανάλογα με τα μερίδιά των μετοχών τους. Μπελλές Χρήστος, «Το νησί μαστίχα», εκδ. Ελληνικά Γράμματα, Αθήνα, 2005, σελ.105

5. Οι Giustiniani ανήλθαν κοινωνικά σαν έμποροι και εφορηστές κι ανήκαν στο κόμμα των Γιβελίνων. Ήταν υπέρμαχοι της πολιτικής των Γερμανών Αυτοκρατόρων. Δημιούργησαν μεγάλες αναταραχές και διάβρωση στη σταθερότητα των ισχυρών οικογενειών των ιταλικών πόλεων-κρατών, όπως η Φλωρεντία.

13

6. Από το 1346 η Mahona στη Χίο έχει την υποχρέωση, με βάση τον εταιρικό της κανονισμό, να διαθέτει μέρος των εσόδων της μαστίχας για οικονομικά έργα, κάτι που υποδηλώνει κύρια πολιτική επιλογή. Ζερβούδης Δ. Γιώργιος, «Χίος. Από τις χώρες και την πόλη στη χώρα και τα χωριά», εκδ. Αιγέας-Γ.Ν.Μερούσης Χίος, 2008, σελ. 260

7. Albergo= σύνολο πολιτών αριστοκρατών (nobili) και ληϊκών (popolari), που στο βήμα ενός σκοπού ή στόχου άλλαξαν το επώνυμά τους και λάμβαναν ένα άλλο σκεπτό των μελών, ή κορυφαίου από τα μέλη, το alberghi πέτυχαν να αμβλύνου τις αντιθέσεις μεταξύ nobili και popolari. Το 14ο αι. υπήρξαν στη Γένουα 70 alberghi. Μπελλές Χρήστος, «Το νησί μαστίχα», εκδ. Ελληνικά Γράμματα, Αθήνα, 2005, σελ.148



6 Οικονομικός και διοικητικός χάρτης της Χίου, που περιλαμβάνει τις 12 συνομοσπονδίες του νησιού που αντιστοιχούν στις 12 μετακτικές μεριές το δωδεκατημόριο της Μάννας του Guistiniani. Βιβλιοθήκη Χίου Κοραΐς

Για την προσέλκυση αποίκων οι Mahonesi, ιδιαίτερα στο κέντρο και τον Βορρά, παραχώρησαν προνόμια, κατοικία και γη σε οικογένειες Λατίνων για μόνιμη εγκατάσταση⁸. Ως αντάλλαγμα προσέφεραν την επικαρπία των πόρων και την υπεράσπιση της νέας τους πατρίδας. Με τον τρόπο αυτό το νησί κατεχόταν σε όλες τις περιοχές από Γενουάτες, με την ιδιότητα του γεωργού-βιοτέχνη-στρατιώτη.

Σε ότι αφορά τον Νότο, προκειμένου να μεγιστοποιήσουν τη παραγωγή του μονοπωλιακού προϊόντος της μαστίχας και να πετύχουν τον απόλυτο έλεγχο του αγροτικού πληθυσμού, συνένωσαν τις υπάρχουσες διάσπαρτες κοινότητες καλλιεργητών σε μεγαλύτερες, οργανωμένες οικιστικές ενότητες, τα Μαστιχοχώρια. Η ένωση αυτή συνοδεύτηκε με τη κατάργηση της τοπικής αυτοδιοίκησης των αγροτικών κοινοτήτων. Οι Mahonesi πήραν το ρόλο του διοικητή και ως "επενδυτές"-έμποροι-μεσολαβητές χρησιμοποίησαν ως εργατικό δυναμικό το ντόπιο αγροτικό πληθυσμό. Θα πρέπει να σημειωθεί ότι οι νέες δομές αναπτύσσονται σε παλαιές βυζαντινές, οι οποίες αναδιοργανώνονται. Η ύπαρξη των παλαιών ιστών υποδηλώνεται σε πολλές περιπτώσεις μέσα από αμύχανα συσχετισμένα κτήρια, όπως στην περίπτωση των Μεστών με τον Παλιό Ταξιάρχη ή του Πυργίου με τους Αγ.Απόστολους, ναοί της βυζαντινής περιόδου.

Σε ότι αφορά το κέντρο του νησιού, στην παλιά Χώρα ενίσχυσαν την υπάρχουσα άμυνα για να διασφαλίσουν τη νέα αποικία από τις ξένες απειλές, προκειμένου να επικεντρωθούν στην εμπορική ανάπτυξη. Κατασκεύασαν το γενουατικό κάστρο, ενσωματώνοντας το παλαιότερο βυζαντινό. Εκεί συγκέντρωσαν όλες τις διοικητικές λειτουργίες. Επίσης ενίσχυσαν το λιμάνι, ιδιαίτερης σημασίας για τον κατακτητή, αφού αποτέλεσε τη βασική πύλη του εμπορικού του σταθμού, το οποίο γνώρισε στη συνέχεια την μεγαλύτερη του ανάπτυξη ως ναυτιλιακό κέντρο εμπορικών και στρατιωτικών δραστηριοτήτων.

Στη συνέχεια, η Χώρα επεκτάθηκε στην εκτός των τειχών πόλη, τα Βurghi και οργανώθηκε σε κύτταρα με σαφή όρια, τις γειτονιές. Εκεί βρισκόταν η κύρια κατοικία των αρχόντων και συγκεντρωνόταν η κοινωνική ζωή των νέων κατοίκων, πάντα σε άμεση σχέση με το Κάστρο.[εικ.7]

Η οικονομική ανάπτυξη και οι συνθήκες ασφάλειας που επικράτησαν, επέτρεψαν την επέκταση των ευγενών στην περιοχή του Κάμπου όπου έχτισαν τις εξοχικές τους κατοικίες στη συνέχεια βυζαντινών αγροτικών δομών. Εκμεταλλευόμενοι την εύφορη πεδιάδα, εισήγαγαν και οργάνωσαν την καλλιέργεια εσπεριδοειδών καθώς και την παραγωγή μεταξιού, ενισχύοντας περαιτέρω το εξαγωγικό εμπόριο.

B Κοινωνική συγκρότηση

Η Χίος, με την εγκατάσταση των Γενουατών, πέρασε με ταχύτητα και σαφήνεια από μια οικονομία που βασιζόταν στη μεγάλη ιδιοκτησία γης, σε ένα μοντέλο καφαλαιοκρατικής παραγωγής. Έτσι, αντί το μέτρο

8: "Στον χειρουργό Michele Mirasoli παραχωρείται ένα σπίτι μέσα στο Κάστρο και αμπελοφυτείες στο προάστιο της πόλης. Οφείλει να καλλιεργήσει αυτή τη γη, είναι υποχρεωμένος να κατοικήει ο ίδιος και οι κληρονόμοί του στο Κάστρο και να «εργαζέται πιστά και αποτελεσματικά για τη σωτηρία και το καλό του νησιού της Χίου, τη διατήρηση και την πρόσφο του». Δεν δικαιούται ούτε να πουλήσει ούτε να υποθηκεύσει τις ιδιοκτησίες του, που ανήκουν στους Mahonesi, και παίρνει ένα μισθό ως χειρουργός". The occupation of Chios, I, III, πράξη 36

7



16 **44** Ο Κάρολος Αραγκής Ιουστινιάνι, ο οποίος έγινε Επίσκοπος στο μητροπολιτικό θρόνο της Χίου σε ηλικία 16 χρονών [εκαταδεκαετής], το 1394, μας δίνει τέσσερις παραιτητικές επιστολές προς τους Χιώτες καλλιεργητές της μαστίχας γραμμένες στην καθομιλουμένη γλώσσα της εποχής. Στις επιστολές αυτές, πέρα από τις οδηγίες που δίνει ο συγγραφέας στους μαστικοπαραγωγούς για την επιτυχή και αποδοτική καλλιέργεια των μαστιχόδενδρων, μας ιστορεί και κάθε τι που έχει άμεση ή έμμεση σχέση με την μαστίχα την οποία ονομάζει ακοινίην. Δεν παραλείπει επίσης να υπενθυμίσει στους αγρότες τις συνέπειες από την κλοπή του προϊόντος: ο κλέπτης μέχρι δέκα λίτρες [3,2 κιλά] καταδικάζεται από τον ποδεστάτη σε πρόστιμο ενός μέχρι έξι υπερπύρων για κάθε ουγκιά, που εάν δεν μπορούσε να το πληρώσει μαστιγωνόταν και του έκοβαν το ένα αυτί. Εάν έκλεβε από δέκα έως είκοσι πέντε λίτρες, σιγματιζόταν στο μέτωπο με πυρακτωμένο σίδηρο. Εάν έκλεβε είκοσι πέντε μέχρι σαράντα πέντε λίτρες, του έκοβαν τη μύτη. Από σαράντα πέντε μέχρι πενήντα του έκοβαν το δεξιό αυτί και τη μύτη. Από πενήντα έως ογδόντα λίτρες του έκοβαν τα δύο αυτιά και τη μύτη και τον σιγματιζαν στο μέτωπο με τον παραπάνω τρόπο. Από εκατό μέχρι διακόσιες λίτρες του έβγαζαν το ένα μάτι και του έκοβαν το πόδι ή το χέρι. Κλέπτης άνω των διακοσίων λίτρων απαγχονιζόταν. Επίσης, κρέμαγαν και αυτόν που είχε τιμωρηθεί για την κλοπή εκατό λίτρων εάν επαναλάμβανε το ίδιο έγκλημα. Οι καταδότες ανταμείβονταν πλουσιοπάρκα, οι δε κλεπταποδόχοι τιμωρούνταν με τις ίδιες, ακόμα και αυστηρότερες ποινές από εκείνες των αυτουργών. /Giustiniani [Ιουστινιάνι] ΚΑΙ ΜΑΣΤΙΧΑ/ Σελ.111

7

Η πόλη της Χίου σε απεικόνιση του 16ου αι με τίτλο "Civitas Orbis Terrarum G. Braun et F. Hohenberg. Colonia, 1573". Το Κάστρο της Χίου, η εκτός του Κάστρου επέκταση – τα Burghi και οι πύργοι του Κάμπου

8

Χάρτης της Χίου Isolarium Chr. Buondelmonti (πηγή: Γεννάδειος Βιβλιοθήκη)



του πλούτου να είναι η γη, μέσω της αγροτικής παραγωγής, αναδείχθηκε το χρήμα μέσω του εμπορίου των απλωμένων αγορών. Η αριστοκρατία είχε τη δυνατότητα με το εμπόριο να αποκομίζει ταχύτερα και μεγαλύτερα κέρδη από ότι οι γαιοκτήμονες της πρώην βυζαντινής διοίκησης.

Η θρησκευτική διαφορά κατακτητή και υπόδουλου, είχε ως αποτέλεσμα τη δημιουργία δύο ξεχωριστών κοινωνικών ομάδων, της καθολικής και της ορθόδοξης. Κάθε ομάδα είχε τους ευγενείς, τη μεσαία και τη λαϊκή τάξη. Οι καθολικοί ευγενείς ανέπτυξαν διπλή οικονομική δραστηριότητα: αγροτική/βιοτεχνική, και εμπορική/ναυτιλιακή. Ήταν συγχρόνως γαιοκτήμονες φυτειών μαστίχας και αμπελώνων, και κεφαλαιούχοι επενδυτές στη βιοτεχνία, το εμπόριο και τη ναυτιλία.

Τον πυρήνα των εμπόρων και βιοτεχνών αποτέλεσαν οι Βουργίσιοι, η μεσαία τάξη των καθολικών (οι κατοικούντες στο borgo). Αντίστοιχη οικονομική δραστηριότητα ανέπτυξαν και οι rorolari Mahonesi (λαϊκή τάξη). Αυτοί γρήγορα απέκτησαν χρήματα, ελευθερία δράσης και ελευθερία διάθεσης της γης.

Ο ελληνικός πληθυσμός της πόλης, αρχικά αποτελούσε για τους Γενουάτες το ρολοιό μινουτο. Πατόσο με το πέρασμα των χρόνων, μέλη της τοπικής μεσαίας και άρχουσας τάξης, ανέπτυξαν κοινές εμπορικές, βιοτεχνικές και ναυτιλιακές επιχειρήσεις με τους Γενουάτες. Με τον τρόπο αυτό ορθόδοξοι και καθολικοί αφομοιώθηκαν σε ένα ενιαίο σύνολο, όπου πια ρόλο έπαιζε ο κοινωνικός και όχι ο θρησκευτικός διαχωρισμός.

Την πλέον καταπιεσμένη κοινωνική ομάδα αποτελούσε ο ντόπιος αγροτικός πληθυσμός των οργανωμένων οικισμών της υπαίθρου. Εργάτες ανελεύθεροι στην ουσία, ενταγμένοι σε ένα πολύ αυστηρό σύστημα ελέγχου της παραγωγής και διακίνησης των προϊόντων, ειδικά της μαστίχας, όχι μόνο δεν επωφελήθηκαν από το κερδοφόρο μονοπώλιο, αλλά ήταν επιφορτισμένοι και με πολύ βαριά φορολογία. Οι πολύ δύσκολες συνθήκες διαβίωσης, ανάγκασαν πολλούς από αυτούς να δραπετεύσουν ενώ σημειώθηκαν και εξεγέρσεις με αποτέλεσμα τον ακόμη αυστηρότερο έλεγχο από την πλευρά της διοίκησης.

Συνεπώς η έντονη ανισότητα, που επιτείνεται με την εγκατάσταση των Γενουατών στο νησί, αναδεικνύεται όχι μόνο από τις νέες οικονομικές δομές αλλά και μέσα από τις νεοδημιουργηθείσες αντιθέσεις του τρόπου ζωής των κατοίκων. Αυτό γίνεται εντονότερο στην ύπαιθρο, όπου η άρχουσα τάξη απολαμβάνει μια άνετη και πολυτελή καθημερινότητα στον Κάμπο, ενώ οι φτωχοί εργατικοί πληθυσμοί υποχρεώνονται να ζουν σε ασφυκτικά πυκνούς και ελεγχόμενους οικισμούς. Το γεγονός αυτό, στην πόλη, είναι λιγότερο εμφανές λόγω της εγγενούς σφικτής της δομής, αλλά και της συνολικής κινητικότητας και συμμετοχής όλων των τάξεων στον αστικό τρόπο ζωής.

17

Η αρχιτεκτονική στην ύπαιθρο χώρα κατά την περίοδο της γενουατοκρατίας

1 Ο Κάμπος

Ο Κάμπος είναι η μεγαλύτερη πεδιάδα του νησιού αλλά και σε άμεση σχέση με τη Χώρα, εκτεινόμενος στην ανατολική ακτή της Χίου σε μήκος 8 χλμ. περίπου και σε πλάτος 3 χλμ. Η στενόμακρη αυτή λωρίδα γης είναι εξαιρετικά εύφορη χάρη στους δύο χειμάρρους, τον Κοκκαλά και τον Παρθένη και στα νερά που προέρχονται από τα δυτικά πετρώδη υψώματα που τροφοδοτούν τα υπόγεια ύδατα.

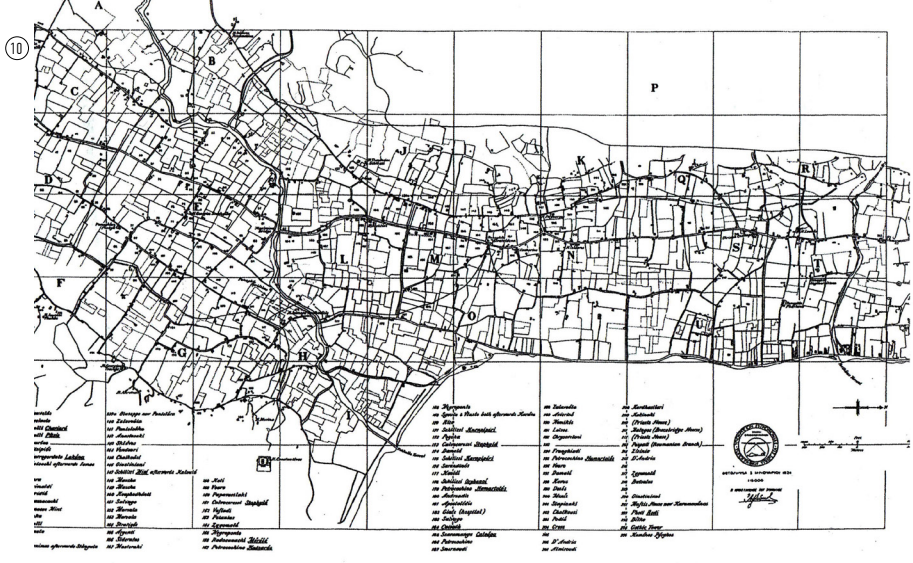
Στην ευρύτερη περιοχή εικάζεται ότι προϋπήρχαν μεγάλες ιδιοκτησίες και οχυροί πύργοι βυζαντινών αρχόντων γαιοκτημόνων (εικόνα μυλωναδη). Μετά την εγκατάσταση της Μαυροβιτινής στο νησί, οι Γενουάτες άρχοντες, και οι ντόπιοι πλούσιοι έμποροι εγκατέστησαν εκεί τη θερινή κατοικία τους. Η αριστοκρατία της πυκνά δομημένης Χώρας βρήκε στον Κάμπο το ιδανικό περιβάλλον να εκφράσει την άνεση και την πολυτέλεια ενός αστικού τρόπου ζωής μέσα από μεγαλοπρεπείς αλλά και λειτουργικές δομές.

Οι ικανοί επιχειρηματίες δεν παραμέλησαν την οικονομική αξιοποίηση του εύφορου αυτού τόπου. Αντιθέτως, βελτίωσαν την παραγωγή, σε ότι αφορά το κρασί και το μετσί, ήδη φημισμένων από την αρχαιότητα και τα Βυζαντινά χρόνια, και συγχρόνως την τόνωσαν με νέες καλλιέργειες. Εισήγαγαν την καλλιέργεια εσπεριδοειδών, πολύ πιθανόν από τη Σικελία ή την Ισπανία. Για πρώτη φορά στην Ελλάδα καλλιεργήθηκαν εσπεριδοειδή, στα περιβόλια του Κάμπου⁹. Τροφοδοτούσαν έτσι το εξαγωγικό εμπόριο ενισχύοντας την οικονομική δραστηριότητα της Μαυροβιτινής και δημιουργήσαν ένα μοναδικό περιβάλλον πολυτελούς διαβίωσης, ακμαίας παραγωγής και ονειρικού τοπίου.

9
Γενική άποψη του Κάμπου.
Υπόγραφο του Sir William Gell
Βρετανικό Μουσείο (αρχές 19ου αι.)
Σε πρώτο πλάνο διακρίνεται ο Κάμπος με τους πύργους και στο βάθος το Κάστρο της Χίου.

9. Συλλογικό έργο, «Κάμπος. Το όνομα του Περιβολιού», Εκδ. Μίλητος, Αθήνα, 2007, σελ. 19





Α Η γενική διάταξη των ιδιοκτησιών

_Ιστός

Οι νέες ιδιοκτησίες καταλάμβαναν πολύ μεγάλες επιφάνειες κι είχαν απλόχωρο χαρακτήρα. Περιβάλλονταν από ψηλούς πέτρινους μαντρότοιχους οι οποίοι οριοθετούσαν αυστηρά τον ευρύ ιδιωτικό χώρο από τον ελάχιστο δημόσιο. Οι περίβολοι αυτοί, συνυφασμένοι με τα αμετάβλητα επί αιώνες όρια των ιδιοκτησιών, δεν προστάτευαν μόνο τις καλλιέργειες από τη σκόνη και την ασκοθαλασσιά αλλά κυρίως διασφάλιζαν την ιδιωτικότητα των κατοίκων από το βλέμμα των καταπιεσμένων πληθυσμών. Άλλωστε οι στενοί δρόμοι δεν δομούσαν ιστό αφού στην ουσία οριοθετούσαν ιδιοκτησίες και λειτουργούσαν σαν προσβάσεις με συχνά τυφλή απόληξη. Οι αυλόθυρες των ιδιοκτησιών, κοσμημένες με το οικόσημο κάθε οικογένειας, σηματοδοτούν την είσοδο σε έναν κόσμο που δεν προορίζεται να αποκαλυφθεί στον περιπλανώμενο.



20

10 Το κτηματογραφικό διάγραμμα του Κόμπου από τον Α. Smith (5.1.1934) map11

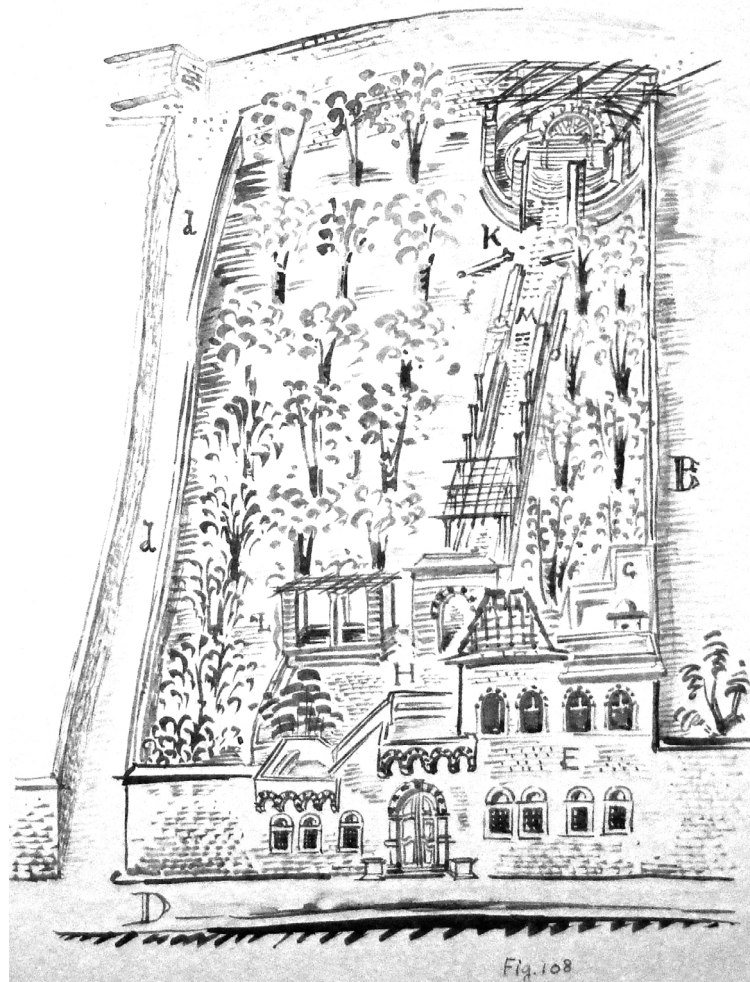
11 Οι στενοί δρόμοι δεν δομούν ιστό. Αποτελούν προσβάσεις στις μεγάλες ιδιοκτησίες. Τα αρχοντικά είναι τοποθετημένα πάνω στο όρομο.

21

12 Η αυλόθυρα του πύργου του Άμειρου (ΝΑ Μαΐου 2012)

_Συγκρότηση ιδιοκτησιών

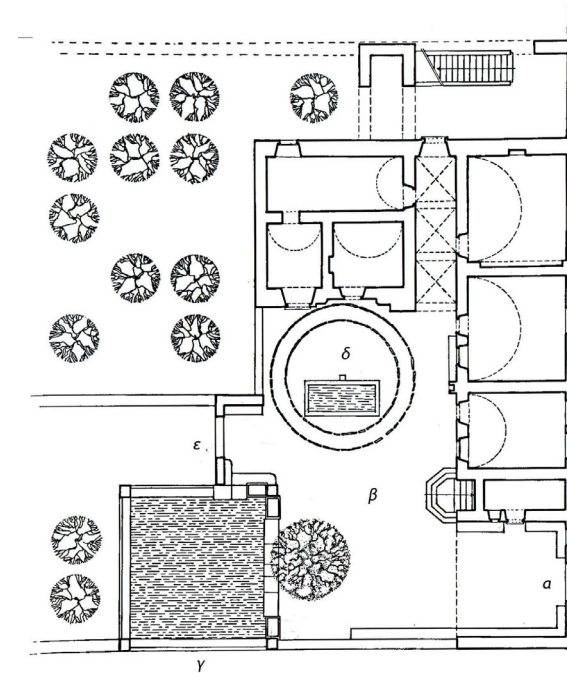
Οι ιδιοκτησίες αποτελούνται από τρία μέρη: την αυλή ως υπαίθριο χώρο υποδοχής και καθημερινής ζωής, το αρχοντικό τοποθετημένο στις παλαιές ιδιοκτησίες πάντα πάνω στο δρόμο, και το περιβόλι-μονάδα παραγωγής.



13
Ο Πύργος του Κάμπου
και το περιβόλι του

_Αυλή

Η αυλή οργανώνεται από τέσσερις βασικές κινήσεις: την είσοδο στην ιδιοκτησία από την μνημειακή αυλόθυρα, την πρόσβαση στο αρχοντικό μέσω επιβλητικής εξωτερικής σκάλας, το πέρασμα στο περιβόλι και ακόμη τη διαδρομή του νερού. Πρόκειται για το πιο ζωντανό κομμάτι της ιδιοκτησίας. Πλακοστρωμένη ή με βοτσαλωτά και με κτιστά καθιστικά, δροσερή, σκεπασμένη με αιωνόβια δέντρα, υπηρετεί άρτια τη λειτουργία της. Το νερό αποτελεί τη ζωή του περιβολιού και της παραγωγής. Ο ρόλος του άλλωστε φαίνεται και από την σοφά επιμερισμένη λειτουργική οργάνωση και την ιδιαίτερη αισθητική περιποίηση του. Το νερό αντλείται μέσω του μάγγανου και αποθηκεύεται στη μαρμάρινη στέρνα που πολλές φορές, φέρει ελαφρύ διάκοσμο. Έπειτα, διοχετεύεται στο περιβόλι, στα ψηλά σημεία μέσα από πέτρινα κανάλια τα οποία χειρίζονταν οι ποτιστάδες, και στα χαμηλότερα μέσα από χωμάτινα αυλάκια.

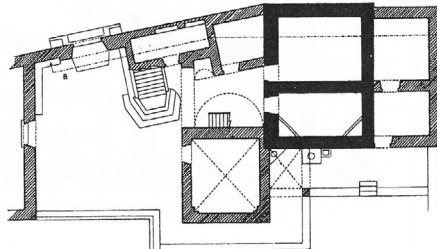
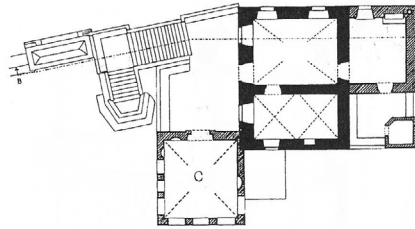
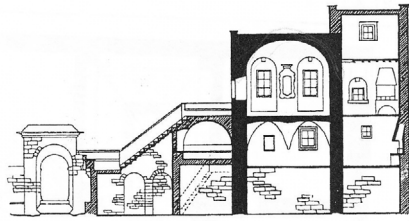


14
Ο πύργος του Άμοιρου
α. είσοδος
β. αυλή
γ. στέρνα
δ. πιγιάσι
ε. πύλη για το περιβόλι



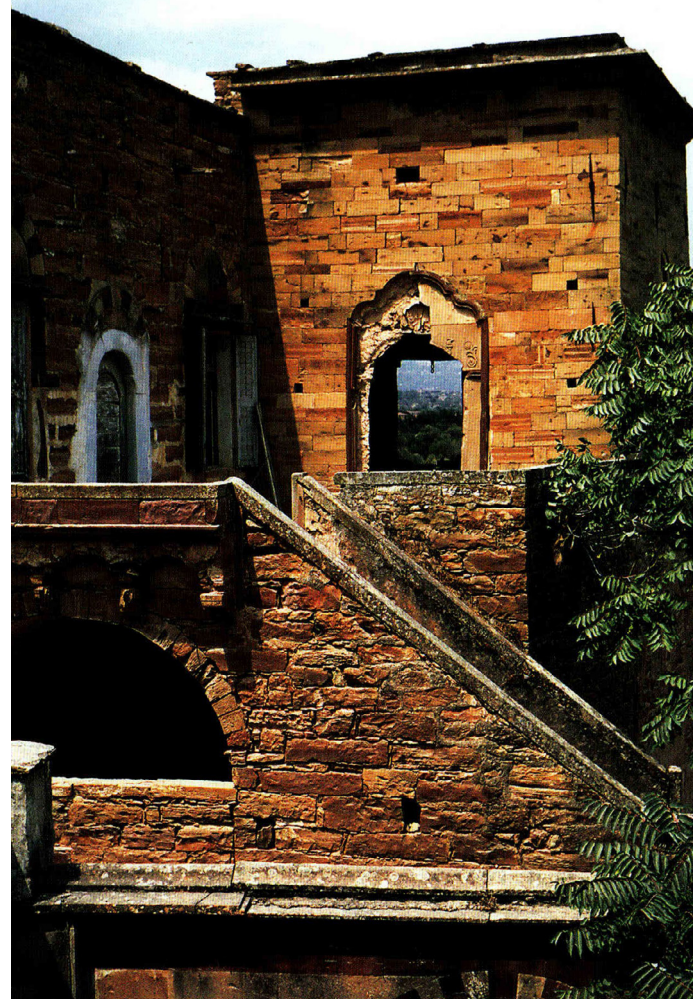
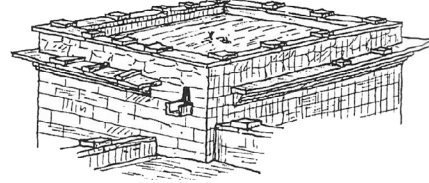
15
Η αυλή του Αργέντικου

16β



SCALE 1:100 0 5 10 15 METRES

16γ



16α



16δ

B Το Αρχοντικό και ο "Πύργος"

Το αρχοντικό έχει καθόλα αστική μορφή και καμία σχέση με τον αγροτικό τρόπο ζωής, ο οποίος εκφράζεται στην αυλή. Ήταν διώροφο ή τριώροφο, με διάσπαση των όγκων στα επάνω επίπεδα, διαμόρφωση ευχάριστου υπαίθριου χώρου και ιδιαίτερα μελετημένη σύνδεση του εσωτερικού με τον εξωτερικό χώρο με μνημειακές κλίμακες, εξώστες και πέργκολες.

Το ισόγειο διαμορφώνεται από ευρύχωρους και πολλές φορές ανεξάρτητους θολωτούς χώρους. Σε αυτό διαμένει το προσωπικό ενώ παράλληλα στεγάζει βοηθητικούς και αποθηκευτικούς χώρους. Άλλοτε χρησιμεύει και ως εργαστήριο μεταξουργίας ή ως αποστακτήριο ενώ αναφέρεται και χρήση του για την επεξεργασία βαμβακιού. Για την ίδια χρήση προορίζονται και τα διασκορπισμένα παράσιτα του περιβολιού.

Στους ορόφους βρίσκονται οι χώροι διημέρευσης και τα υπνοδωμάτια. Ο σεισμός του 1881 άφησε ελάχιστα δείγματα ορόφων, γεγονός που δεν επιτρέπει να διαμορφώσουμε σαφή εικόνα της αρχικής μορφής τους. Οι χώροι αναπτύσσονται, σε άμεση επικοινωνία μεταξύ τους χωρίς να παρεμβάλλονται διάδρομοι. Ο όγκος διασπάται σε επίπεδα μέσα από εξώστες με υπαίθρια καθιστικά και την ελεύθερη κατασκευή της μεγαλόπρεπης εξωτερικής σκάλας. Η σκάλα αυτή έχει σύνθετη μορφή, με περισσότερους του ενός βραχίονες και κτιστά καθιστικά, και οδηγεί στον ηλιακό ή «τσαρδί». Πρόκειται για τον κύριο εξώστη που επικοινωνεί άμεσα με το δωμάτιο υποδοχής ή αλλιώς «κιάσκι». Δεν αποκλείεται, το τετράγωνο σχήμα του, να οφείλεται σε κατάλοιπο βυζαντινού πύργου που ενσωματώθηκε ή στη συνέχεια της παράδοσης. Η θέση του τετραγώνου είτε εφάπτεται στη γωνία είτε διαμορφώνει τη μία κεραία σχήματος Γ. Ος χώρος υποδοχής εξυπηρετεί κάποιο από τα ανώτερα επίπεδά του και διαστέλλει προνομιακή θέα από τις τρεις ή τις τέσσερις πλευρές του.

Ο εξώστης, το λεγόμενο τσαρδί, αποτελεί το κύριο υπαίθριο καθιστικό με αδιάκοπη θέα πάνω από τις κορυφές των δέντρων του περιβολιού, στο δρόμο, ακόμη και στη θάλασσα μερικές φορές. Εξασφάλιζαν με αυτό τον τρόπο καθαρό αέρα, ήλιο αλλά και τον έλεγχο της καλλιέργειας του περιβολιού. Περιτρέχεται από λαξευτές πεζούλες οι οποίες προεξέχουν ελαφρά της όψης, υποστηριζόμενες από σειρά ανακουφιστικών τοξυλίων. Πρόκειται για μορφολογικό στοιχείο χαρακτηριστικό της Γενουατοκρατίας. Συχνά συναντούμε μικρότερη σκάλα η οποία οδηγεί σε στάθμη μεταξύ ισόγειου και ορόφων εξυπηρετώντας το προσωπικό ή άλλες βοηθητικές χρήσεις.

16

Στον πύργο του Γιαμού, η κύρια αίθουσα υποδοχής "κιάσκι", δεν υπάρχει σήμερα. Η τέλεια λήξευση των αρμών όπως εικονίζονται στις φωτογραφίες (που προηγούνται της καταστροφής), δείχνουν ότι επρόκειτο για μεταγενέστερη προσθήκη, σε αυτή τη στάθμη τουλάχιστον. Παρόσο η απόλυτα τετράγωνη κάτοψη του, η οποιασδήποτε ανιχνεύσεων στους παλιότερους τοίχους του ισόγειου και η χωροθέτησή του σε κατακορυφήν σχέση με το υπόλοιπο κτήριο, ίσως να οφείλεται σε κατάλοιπο βυζαντινού πύργου που ενσωματώθηκαν σε αυτό ή στη συνέχεια της βυζαντινής παράδοσης. Πρόκειται για ένα από τα λίγα δείγματα αρχοντικού του Κάμπου που διατηρεί τη θολοδομία των ορόφων.

Γ Μορφολογικά και Κατασκευαστικά χαρακτηριστικά

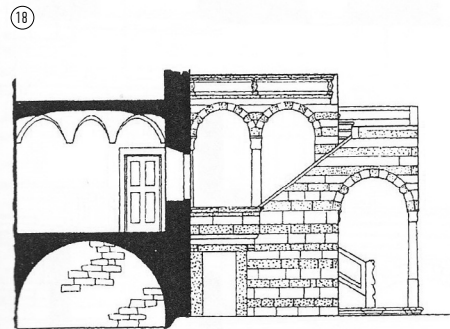
Χαρακτηριστική είναι η εξελιγμένη θολοδομία που συναντάται συστηματικά στη κάλυψη ισογείων και υπερυψωμένων ισογείων όπως επίσης και σε ημιυπαίθριους χώρους, των οποίων η όψη διαμορφώνεται με τοξοστοιχίες που παραπέμπουν στην ιταλική loggia.[εικ.17] Ο κυλινδρικός τύπος θολοδομίας είναι ο πιο διαδεδομένος ενώ για την κάλυψη μεγαλύτερων χώρων γίνεται η χρήση του σκαφοειδούς θόλου με πολλές παραλλαγές. Σε εσωτερικούς χώρους αλλά και στοές συναντάμε επίσης τα σταυροθόλια, με χρήση λαξευμένων λίθινων θολιτών, αλλά και πλίνθων σε κάποιες από τις παλαιότερες κατασκευές. Αυτό συνδέεται με την προηγμένη λιθορρακτική και τεχνολογία της γενουοκρατίας σε συνέχεια της παλιάς βυζαντινής παράδοσης¹⁰ και την ευκολία κατεργασίας της τοπικής θυμιανούσινης πέτρας. Η ποικιλία θόλων και η αλληλοτομία τους μέσα στο ίδιο κτίσμα, μαρτυρά την κατασκευαστική άνεση του τεχνίτη και την ευρηματικότητα στην επίλυση της κάλυψης σύνθετων χώρων σε κάτοψη.[εικ.18]

Πολύ λίγα στοιχεία της περιόδου της γενουοκρατίας σώζονται στους ορόφους. Σήμερα, τα αρχοντικά φέρουν ξύλινες στέγες ή δώματα ενώ σώζεται και μία τραβάκα¹¹ στο αρχοντικό Μονιούδη.[εικ.19] Ωστόσο, δεδομένης της άνεσης των γενουατών τεχνιτών με τη θολοδομία, της συνέχειας κάποιων από τους σίγουρα παλιούς τοίχους του ισογείου στον όροφο σε όλο τους το πάχος και της ύπαρξης θόλων στους ορόφους πολύ φτωχότερων κτηρίων στα μεσαιωνικά χωριά, δεν μπορούμε να αποκλείσουμε τη χρήση θολοδομίας και στον όροφο κατά τη περίοδο αυτή.[εικ.16]

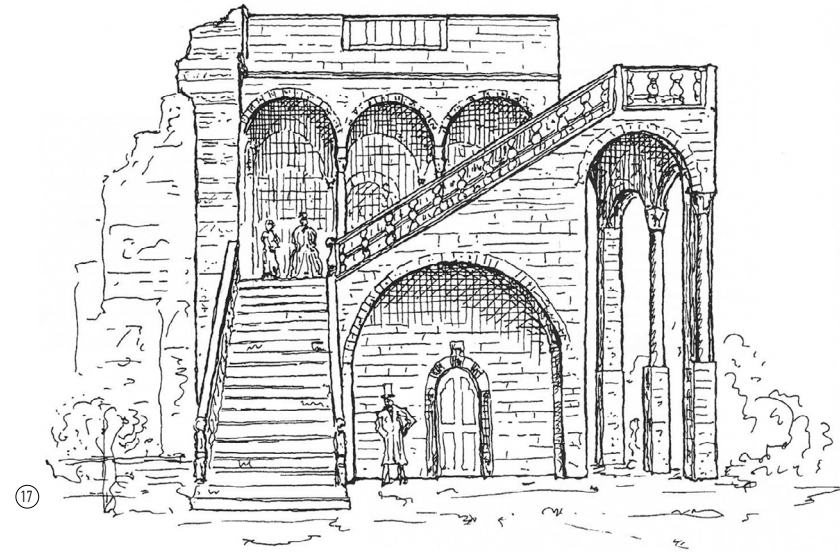
Όμως η προηγμένη λιθορρακτική δεν εφαρμόζεται μόνο στην θολοδομία. Οι τοικοποιίες από αργολιθοδομή, πάχους 70εκ., συνήθως έχουν εξωτερικά επιμελημένο ισόδομο πρόσωπο (5-8 εκ.) [εικ.20β]. Αυτό είναι εφικτό χάρη στην εύκολη εξαγωγή σχετικά λεπτών πλακοειδών θυμιανούσιων λίθων. Η πολυχρωμία του υλικού [εικ.20][εικ.20α] αξιοποιείται στο έπακρο ακόμη και με τη δημιουργία μοτίβων εναλλαγής των δύο βασικών αποχρώσεων [εικ.20γ] στα πιο επιμελημένα μέρη της κατασκευής (αυλόθυρες, δάπεδα, σταυροθόλια, τοξύλια). Η συναρμογή των μελών είναι τέλεια. Άλλοτε όμως έχουμε μεγάλους ισοπαχείς αρμούς που σε κάποιες περιπτώσεις διακοσμούνται με "χαλικάκια" [εικ.20δ], εντοιχισμένα δηλαδή στρογγυλά ή τετράγωνα κομμάτια από σκουρόχρωμη πέτρα. Παράλληλα ο πλούτος και το ύψος της κατασκευής ευνοεί την χρήση ακριβών υλικών. Έτσι πέραν του ντόπιου γκρι μαρμάρου γίνεται και εισαγωγή λευκού από την Πάρο, την Ιταλία κ.α.

Ο Κάμπος είναι ο επίγειος παράδεισος μιας ευημερούσας κοινωνίας, που σχετίζεται με τον πολιτισμό της Δύσης, και αντανακλά την ασφάλεια, την πολυτέλεια και το γόητρο της άρχουσας τάξης του νησιού. Η καινοτόμα γενουατική οικονομική δραστηριότητα των πόλεων-κρατών της Ιταλίας, παραλαμβάνει τη Βυζαντινή παράδοση της μεσαιωνικής οικονομίας, για να δημιουργήσει το σκηνογραφικό κέλυφος μιας δυναμικής αποικιακής κοινωνίας.

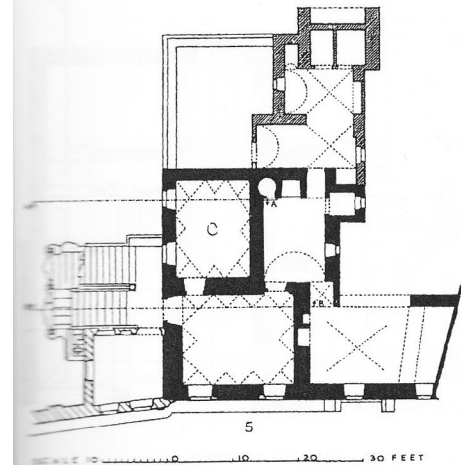
¹⁰ Οι χιώτες τεχνίτες γνώριζαν καλά από το παρελθόν την τέχνη του θόλου ("γέμμα" αλλιώς)
¹¹ Οξυκάμψη ξύλινη στέγη



SCALE 5 10 15 20 FEET



17



SCALE 10 20 30 FEET



19

19

Η "τραβάκα" του αρχοντικού Μονιούδη

18

Grimaldi House: Ποικιλία θόλων στο ίδιο κτίριο



20β

20γ



2 Ο ήπιος Νότος-Μαστιχοχώρια

Η Νότια Χίος χαρακτηρίζεται από ήπιο κλίμα, χαμηλούς λόφους και μικρές εύφορες κοιλάδες. Πρόκειται για τη μοναδική περιοχή στο κόσμο όπου, ήδη από την αρχαιότητα, καλλιεργείται ο μαστιχοφόρος σκίνος (μαστιχόδεντρο).

Εκεί υπήρχαν από τα Βυζαντινά χρόνια (10ος αι.) οχυρωματικοί πύργοι, γύρω από τους οποίους είχαν αναπτυχθεί, διάσπαρτοι και απομονωμένοι αγροτικοί οικισμοί¹². Η καλλιέργεια και εκμετάλλευση της μαστίχας επρόκειτο να αποτελέσει το ισχυρό μονοπώλιο της Μαηονα στο κέντρο της επιχειρηματικής της δραστηριότητας. Οι Μαηονησι για το λόγο αυτό, έπρεπε να αποκτήσουν απόλυτο έλεγχο της παραγωγής. Το πέτυχαν υποχρεώνοντάς τους καλλιεργητές να δουλεύουν γι'αυτούς και αποκλείοντάς τους παράλληλα από την επικαρπία του σπάνιου προϊόντος. Η γη αυθαίρετα περιήλθε στην ιδιοκτησία της Μαηονα, η οποία κατέστη μόνη υπεύθυνη για την διαχείρισή της και αποκλειστικός αποδέκτης των κερδών.



20δ

Σε πρώτη φάση, οι Μαηονησι συνένωσαν τους προϋπάρχοντες μη οργανωμένους οικισμούς σε νέες δομές, για να συγκεντρώσουν εκεί τον αγροτικό πληθυσμό υπό την άμεση εποπτεία τους, τα Μαστιχοχώρια. Χρησιμοποίησαν, ανακατασκεύασαν και επέκτειναν τα βυζαντινά οχυρωματικά έργα (πύργους και τειχίσματα). Οι οικισμοί είναι πλέον τειχισμένοι, με φρουριακό χαρακτήρα, ενταγμένοι στο ευρύτερο αμυντικό σύστημα του νησιού (π.χ. οπτική επικοινωνία με τις βίγλες). Το περιμετρικό τείχος ωστόσο, δεν προκύπτει μόνο από επίσημα οχυρωματικά έργα, αλλά σε αρκετές περιπτώσεις ταυτίζεται με τον τοίχο των εξωτερικών σπιτιών του οικισμού. Η τοποθέτησή τους επιλέχθηκε προσεκτικά, σε μικρές κοιλάδες, κοντά στις μαστιχοφόρες εκτάσεις και μακριά από τη θάλασσα ώστε να είναι αθέατοι από τα πλοία, προς αποφυγήν εισβολών, ακόμη κι όταν αυτοί διαθέτουν ασφαλές επίννο (Μεστά, Λιθί).

21

Μαστιχόδεντρο και το δάκρυ του



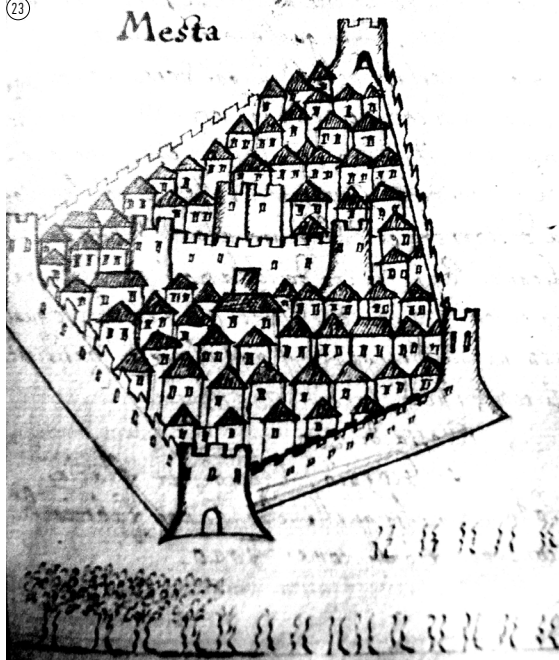
22

20α

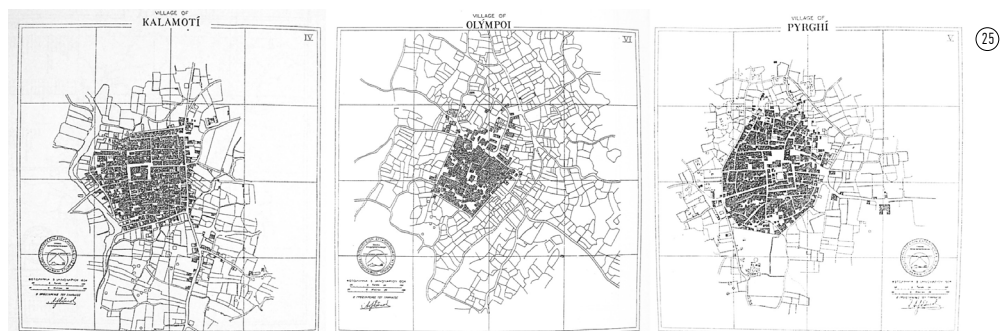


12. Ζολώτας Γ., "Ιστορία της Χίου", τόμος Β', Χίος 1924

23



24



25

30

23

Francisco Luzzulo 1639
Βιβλιοθήκη Καραής, Χίος

24

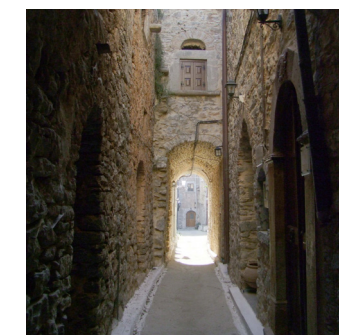
Αεροφωτογραφία του οικισμού Πυργί, 1934
διακρίνεται καθαρά ο δευτερος οχυρωματικός
περίβολος στο κέντρο του οικισμού

Στους πλέον γνωστούς και καλύτερα σωζόμενους μέχρι τις μέρες μας οικισμούς των Μαστιχοχωριών διακρίνουμε τα Μεστά, το Πυργί, τους Ολύμπους, την Καλαμωτή, τη Βέσσα κ.α.¹³

Γενικά, στους οικισμούς αυτούς το περιμετρικό αμυντικό τείχος στις εξωτερικές του γωνίες φέρει μικρούς κυκλικούς πύργους ενώ η συνέχειά του διακόπτεται μόνο από τις κεντρικές πύλες (δύο συνήθως) οι οποίες άνοιγαν το πρωί και έκλειναν το βράδυ. Στις περιπτώσεις όπου το κέντρο του οικισμού καταλαμβάνει οχυρό (όπως στα Μεστά, το Πυργί και τους Ολύμπους), αυτό αποτελεί τη δεύτερη γραμμή άμυνας και τελικό καταφύγιό τους (σε περιόδους ειρήνης στεγάσει το διοικητικό κέντρο)[εικ.23]. Ο κεντρικός πύργος του χωριού είναι συνήθως ορθογώνιος (20x18μ. στην περίπτωση των Ολύμπων), εκτός από των Μεστών που λέγεται ότι ήταν κυκλικός και κατεδαφίστηκε. Έχει δύο ή τρεις ορόφους και επάλξεις στην κορυφή. Η πρόσβαση γινόταν από τον πρώτο όροφο μέσω κινητής γέφυρας. Σε κάποιες περιπτώσεις, γύρω από τον πύργο υπήρχε επιπλέον οχυρωματικός περίβολος με μικρούς πυργίσκους στις τέσσερις γωνίες του, όπως στο Πυργί. [εικ.24]

Η σαφής οριοθέτηση του οικισμού από την περιμετρική οχύρωση, καθόριζε τη μελλοντική εξέλιξη του ιστού. Η ανάγκη αξιοποίησης και του παραμικρού ελεύθερου χωρού, οδήγησε στη δημιουργία ενός συνεκτικού, πυκνού και δαιδαλώδους δικτύου κυκλοφορίας.[εικ.25]

Οι δρόμοι είναι ελάχιστοι και συχνά καταλήγουν σε αδιέξοδα. Είναι στενοί έτσι ώστε να εξυπηρετούν τις στοιχειώδεις καθημερινές ανάγκες της αγροτικής ζωής. Οι κατοικίες επεκτείνονται σε πολλές περιπτώσεις και πάνω από τους δρόμους δημιουργώντας τα διαβατικά.[εικ.26] Η διαρκής πύκνωση του ιστού με νέες κατοικίες, που εν μέρη εδράζονται στις παλιές, συχνά με ανορθόδοξο τρόπο, καθιστά τις κατοικίες, δυσδιάκριτες ως μονάδες. Έτσι, δίνει την εντύπωση μιας ενιαίας σύνθεσης που αναδιπλώνεται και ξετυλίγεται χωρίς συγκεκριμένο πέρας με δαιδαλώδη αίσθηση.



26

Διαβατικά
στα Μεστά

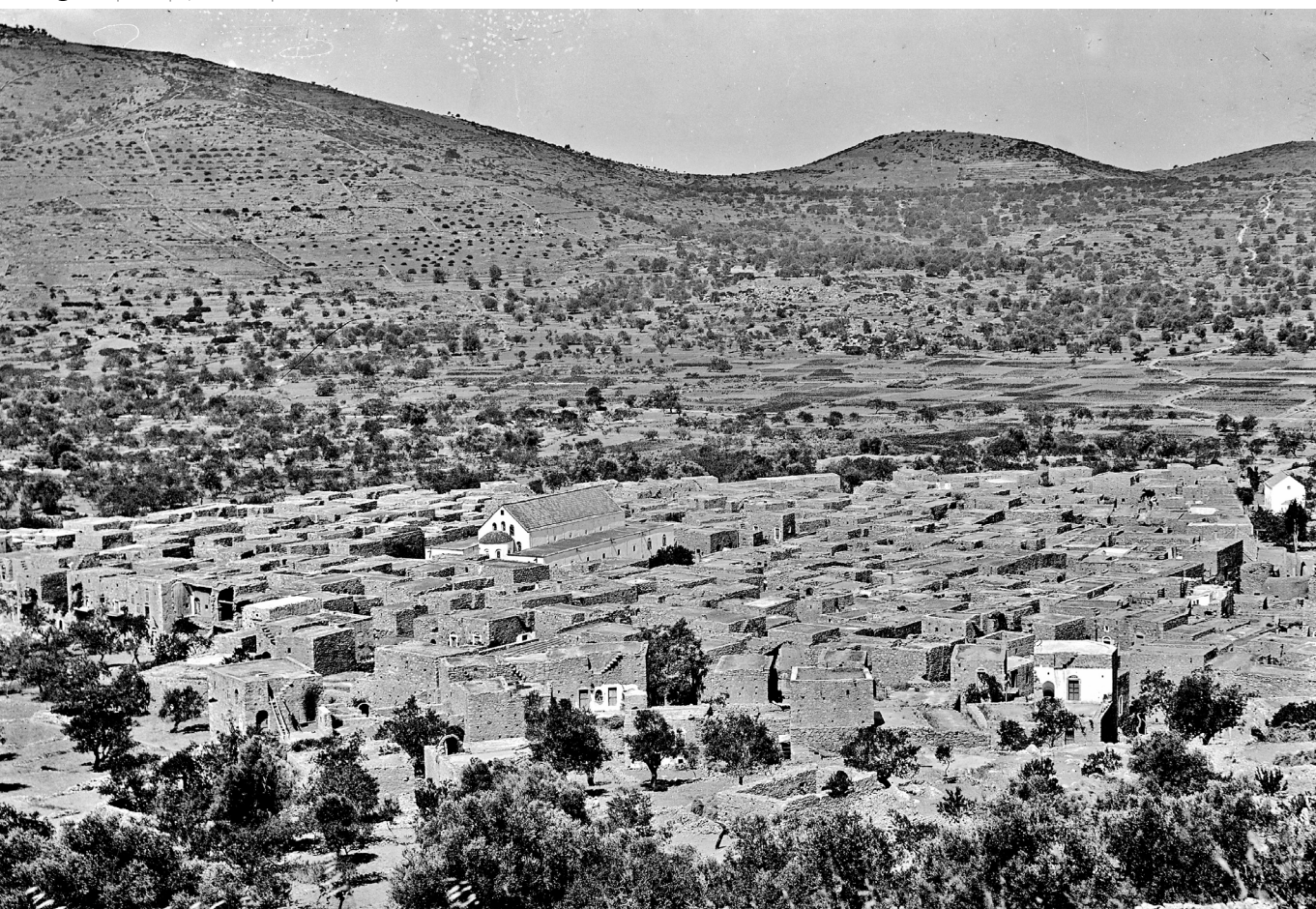
13. Επιπλέον οικισμοί των Μαστιχοχωριών είναι η Ελάτα, το Βουνό, η Κοινή, τα Νένιτα, η Καλλιμοσιά, η Μέσα Διδύμα, ο Καταρράκτης.

31



27 Ο λιακάς, ο πυρήνας του μεσαιωνικού οικισμού με τη φορητή σκάλα που οδηγεί στα δώματα

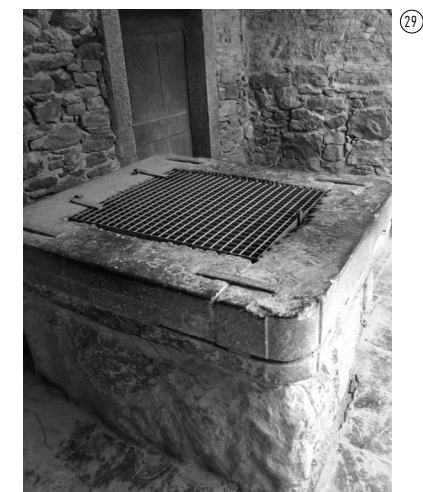
28 Τα δώματα αποτελούν ένα δεύτερο επίπεδο στον οικισμό



Αυλές δεν υπάρχουν ενώ οι χρήσεις που παραδοσιακά αυτές φιλοξενούσαν (π.χ. αποξήρανση καρπών), μεταφέρονται στα δώματα.[εικ.28] Εκεί διαμορφώνεται ένα δεύτερο επίπεδο κίνησης και κοινόχρηστων χώρων, μέσω του οποίου οι κάτοικοι μπορούσαν να βρεθούν γρήγορα κι από οποιοδήποτε σημείο του οικισμού στον κεντρικό πύργο. Η πρόσβαση στο δώμα γινόταν μέσα από τη σκάλα του αιθρίου, εν μέρει κτιστή κι εν μέρει ξύλινη φορητή.[εικ.27]

Το νερό, που στον Κάμπο αποτελεί τον πυρήνα της κάθε ιδιοκτησίας, εδώ σπανίζει. Η υδροδότηση γινόταν μέσα από ελάχιστα κοινόχρηστα πηγάδια. Στα Μεστά, παρατηρούμε ασύμμετρη χάραξη του οικισμού προς τη δυτική πλευρά, στοιχείο που ενδεχομένως να δικαιολογείται από πιθανή επέκταση προς την πλευρά του πηγαδιού, προκειμένου να το συμπεριλάβει.[εικ.29α][εικ.29β][εικ.29γ]

29 α



29 β

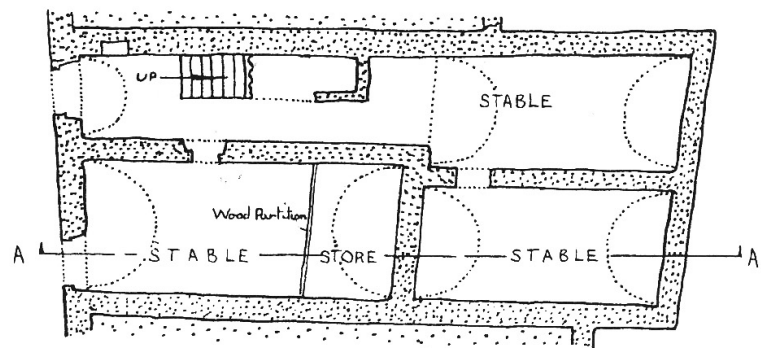
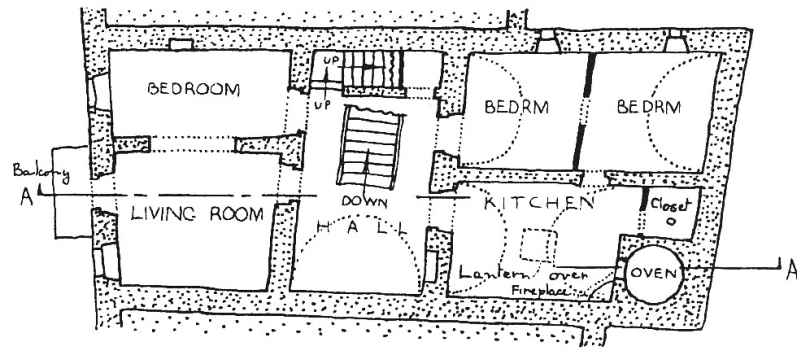
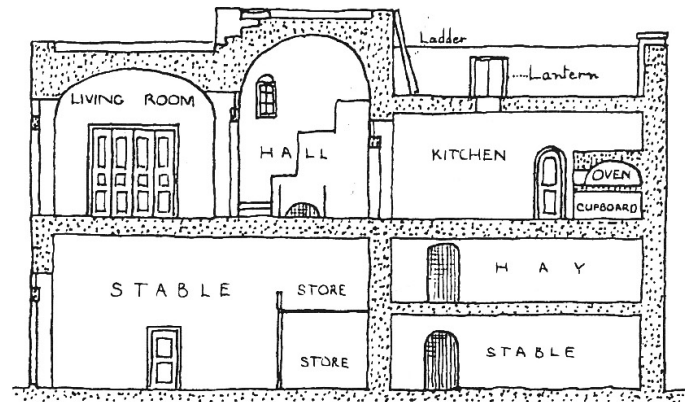


29 γ

29 Μεστά: η επέκταση του οικισμού προκειμένου να συμπεριληφθεί το ακραίο πηγάδι

29 β Το κοινόχρηστο πηγάδι του οικισμού

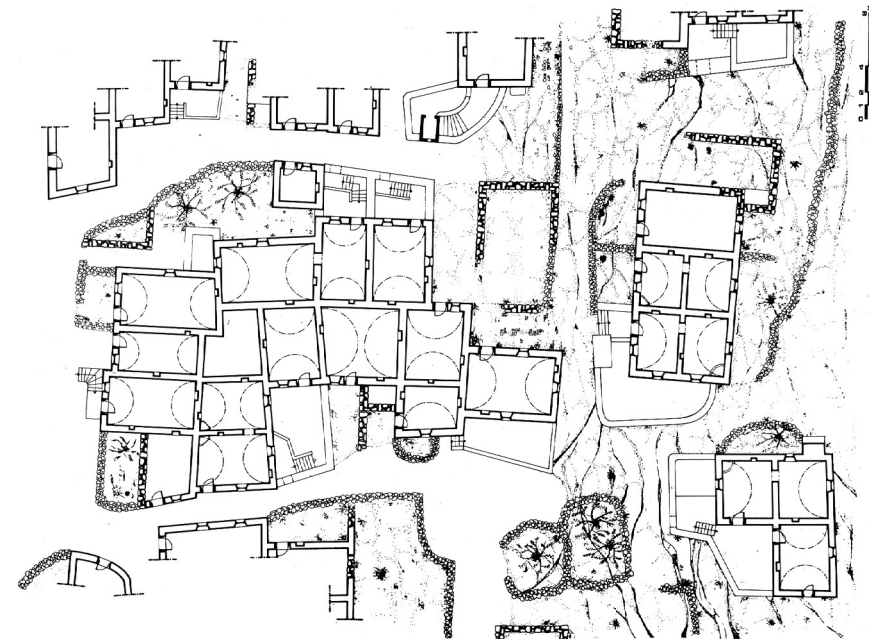
29 γ Ιδιωτικό πηγάδι στον Κάμπο. Αργέντικο αφροντικό



30

Οι κατοικίες μέσα στους οχυρούς οικισμούς είναι κατά κανόνα διώροφες. Ο αγροτικός χαρακτήρας και η στενότητα χώρου επέβαλλαν τη συνύπαρξη ζώων και ανθρώπων. Στο ισόγειο βρίσκονταν ο χώρος των ζώων και οι αποθηκευτικοί χώροι ενώ μια πέτρινη εσωτερική σκάλα οδηγούσε στο αίθριο του ορόφου και την κυρίως κατοικία. Το αίθριο ή αλλιώς "πουντί" αποτελεί το κέντρο της σύνθεσης καθώς εξυπηρετεί όλες τις κινήσεις και μέσω αυτού επιτυγχάνεται ο αερισμός και φωτισμός των δωματίων του ορόφου που το περιβάλλουν. Το μεγαλύτερο, αποτελούσε χώρο διημέρευσης ενώ τα μικρότερα λειτουργούσαν ως υπνοδωμάτια ή χώροι φύλαξης προϊόντων. Η κουζίνα και ο φούρνος σχετιζόνταν με το αίθριο ή τον προθάλαμο της εισόδου. Επίσης υπήρχαν μεσοπατώματα (παραπουντιά), που εξυπηρετούσαν την αποθήκευση, και ξύλινα πατάρια για τον ύπνο.[εικ.30]

Βασικό υλικό δόμησης ολόκληρου του οικισμού ήταν η σκληρή ντόπια πέτρα, ο γκρί ασβεστόλιθος. Παντού εφαρμόζονται λιθοδομές στους τοίχους και γενικεύεται η θολοδομία στις ανωδομές. Η ισοστάθμιση των γενέσεων, τα ισχυρά κονιάματα και οι αντιστήριξη μέσω εξωτερικών, συνεχών, εγκάρσιων μεταξύ ιδιοκτησιών, τόνων και των καμαροσκέπαστων δωματίων μαζί με τη συνέχεια της κατασκευής και τα μικρά ανοίγματα, είναι στοιχεία που έδωσαν στους μεσαιωνικούς οικισμούς μεγάλη στερεότητα και διάρκεια ζωής. [εικ.31] Δεν είναι τυχαίο το γεγονός ότι πολλοί από αυτούς επιβίωσαν των καταστροφικών σεισμών που ακολούθησαν. Επιπλέον, η γενικευμένη χρήση της πέτρας και η ελαχιστοποίηση της χρήσης ξύλου στην οικοδομή εξασφάλισε στον οικισμό πυρασφάλεια.



31

Αιγώνισμα
Η εναλλαγή της
κατεύθυνσης
των διαδοχικών
θόλων δίνει στο
σύνολο μεγάλη
στερεότητα

Οι όψεις των σπιτιών κατά κύριο λόγο είναι πολύ απλές και ανεπίχριστες με εξαίρεση το Πυργί. Εκεί εντοπίζουμε μια εντελώς διαφορετική αντιμετώπιση, τα ξυστά.[εικ.32] Πρόκειται για μια ιδιότυπη τεχνική, με έντονο διακοσμητικό χαρακτήρα. Στο εξωτερικό επίχρισμα κάθε όψης χαράσσονται επάλληλες λωρίδες και απλά γεωμετρικά θέματα δημιουργώντας ένα εντυπωσιακό ασπρόμαυρο αποτέλεσμα. Δεδομένου ότι η τεχνική αυτή συναντάται και στη Δύση, στα τοσκανικά ανάκτορα και σε μεσαιωνικά σπίτια και παλάτια στην Ιταλία (sgraffito)(εικόνα), είναι πιθανό να εισήχθη στο νησί για πρώτη φορά από τους Γενουάτες.

Τα βατά δώματα διαμορφώνονται με διάστρωση χώματος, μπάζων και επίστρωση με αστρακιά, ένα ισχυρό ασβεστοκονίαμα. Οι δρόμοι είναι λιθόστρωτοι με χαρακτηριστικό αυλάκι στη μέση για την απορροή των ομβρίων. Τα δάπεδα είναι επίσης λιθόστρωτα.

Η κοινή πολεοδομική και αρχιτεκτονική δομή που ακολουθούν αυτοί οι μεσαιωνικοί οικισμοί μαρτυρά μια προωθημένη οργάνωση και πειθαρχία. Είναι και το στοιχείο που τους διαφοροποιεί από τη δυναμική ανάπτυξη των οικισμών στα Βορειόχωρα όπως θα αναπτύξουμε στη συνέχεια. Εύλογα λοιπόν, τίθεται το ερώτημα κατά πόσο υπήρξε σχεδιασμός ή ένα γενικότερο πλαίσιο αρχών που επιβλήθηκε από τους Γενουάτες. Η ομοιότητα στη δομή και την οργάνωση των Μαστιχοχωρίων με αντίστοιχα χωριά της Λιγουρίας της ίδιας περιόδου (Dolce Acqua, Ventimiglia, San Remo, Bussana Vecchia) [εικ.33α][εικ.33β] συνηγορεί με την άποψη ότι οι Justiniani ακολούθησαν σχέδιο που εστάλη από τη Γένουα, μαζί με αρχιμαστόρους και ειδικευμένους τεχνίτες, λαμβάνοντας υπ' όψη τα τοπικά δεδομένα και τη Βυζαντινή παράδοση.



32
Ό,τι έχει μείνει από την ξυστή διακόσμηση στην αντιρροή που αντιστήριξη γειτονικά κτίρια στο Πυργί

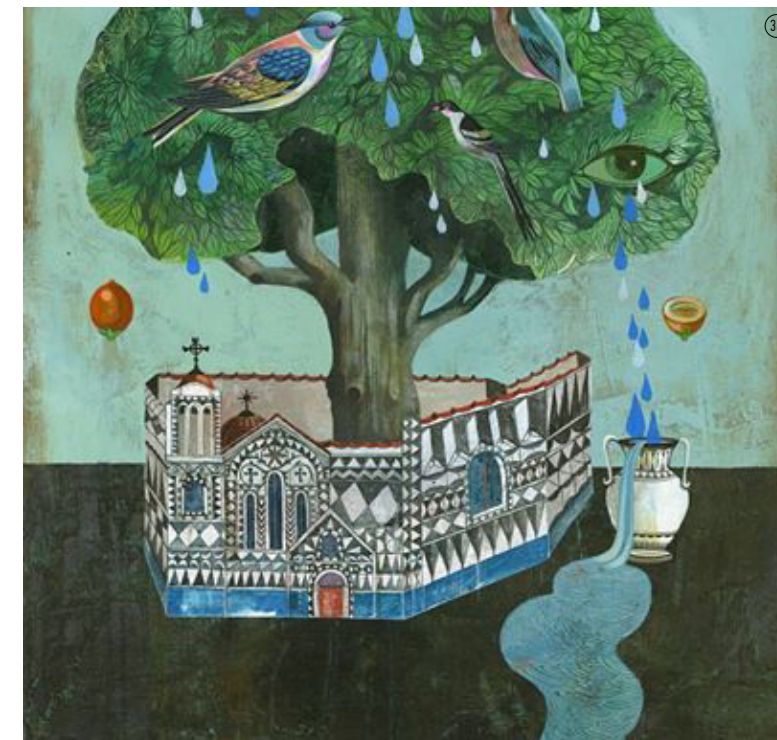
Η ελαχιστοποίηση του δημόσιου χώρου σε αντίθεση με την τάση κοινής χρήσης των δωματίων στο πλαίσιο κάλυψης των αναγκών της καθημερινής ζωής, μπορεί να αποδοθεί στην πρόθεση τελικά των Γενουατών να μην επιτρέψουν την ανάπτυξη συλλογικών δράσεων του καταπιεσμένου πληθυσμού. Επίσης, ο φρουριακός χαρακτήρας που συχνά αποδίδεται στην αμυντική οργάνωση έναντι ληστρικών επιδρομών, εξυπηρετεί πρωτίστως στον έλεγχο και την καταπίεση της εργατικής τάξης.[εικ.34] Τα Μαστιχοχώρια φαινομενικά μόνο διαθέτουν ανεξαρτησία από τη Χώρα, το κέντρο της Μαοσα. Στην πραγματικότητα είναι με τέτοιο τρόπο οργανωμένα, διοικητικά και αμυντικά, ώστε οι Mahonesi τελικά να έχουν τον απόλυτο έλεγχο.



33α



33β



34
Ο έλεγχος των τειχισμένων οικισμών του νότου τριτίζεται με τον έλεγχο της παραγωγής και εκμετάλλευσης του μονοπωλίου



Η Νέα Μονή Χίου σε σχέδιο του V. Barsky | Στις αρχές του 14ου αι. κατείχε το 2/3 των κτημάτων του νησιού, το μεγαλύτερο μέρος των οποίων έχασε κατά τη Γενουακρατία

Χάρτης Χίου (1566-1574) που απεικονίζει το ανάγλυφο του νησιού

3 Ο τραχύς Βορράς-Βορειόχωρα

Το βόρειο τμήμα του νησιού διαφέρει σημαντικά από το νότιο καθότι είναι ορεινό, δυσπρόσιτο και λιγότερο εύφορο, με πολύ μικρότερες καλλιεργήσιμες εκτάσεις.[εικ.35] Παύσο, από την αρχαιότητα υπήρχε ανεπτυγμένη αμπελοργία με την παραγωγή του Αριούσιου οίνου όπως και κτηνοτροφία.

Κατά το Βυζάντιο είχαν αναπτυχθεί εκεί πολυάριθμοι μικροί οικισμοί, αποκομμένοι από τη Χώρα και κτισμένοι μακριά από τη θάλασσα. Το ενδιαφέρον των Βυζαντινών είχε επικεντρωθεί στην αμυντική και διοικητική οργάνωση των παραλιών και μεμονωμένων λιμανιών εμπορικών σταθμών (π.χ. Βολισσός και Καρδάμυλα). Στην ενδοχώρα η Νέα Μονή Χίου (1042 μ.Χ.) υπήρξε σημαντικό θρησκευτικό, διοικητικό και οικονομικό κέντρο. Στις αρχές του 14ου αι. είχε φθάσει να έχει στην ιδιοκτησία της τα δύο τρίτα των κτημάτων του νησιού. [εικ.36] Με την γενουατική κατάκτηση όμως έχασε το μεγαλύτερο μέρος αυτών, όπως άλλωστε συνέβη σε ολόκληρο τη Χίο.

Οι Γενουάτες αναγνωρίζοντας τον διαφορετικό χαρακτήρα της Βόρειας Χίου, την διαχώρισαν και διοικητικά από τη Νότια, ως περιφέρεια της Απάνω Μεριάς. Χρησιμοποίησαν, ανακατασκεύασαν και ενίσχυσαν το Βυζαντινό αμυντικό σύστημα, στο πλαίσιο της θωράκισης ολόκληρου του νησιού, χωρίς όμως να προβούν σε συστηματικές περιτομώσεις οικισμών όπως στα Μαστιχοχώρια. Προκειμένου να παγιώσουν την κυριαρχία τους και εκεί, παραχώρησαν σε Λατίνους αποίκους, μόνιμη κατοικία και κτήματα με την υποχρέωση να τα καλλιεργούν και να υπερασπίζονται τη Χίο¹⁴. Αυτή η τακτική αποικιοποίησης, πιο χαλαρή από αυτή που εφαρμόστηκε στα Νοτιόχωρα, εναρμονίζεται χωρίς ιδιαίτερη δυσκολία με την προϋπάρχουσα κοινωνική δομή και καθημερινότητα των ντόπιων. Οι κάτοικοι, εκτός από από την αμπελοργία και την κτηνοτροφία, επιδίδονταν και στην υλοτομία της πευκόφυτης περιοχής και την παραγωγή πίσσας και τσόχας¹⁵. Άλλωστε η ξυλεία ήταν απαραίτητη στη ναυπήγηση των πλοίων του γενουατικού στόλου.

Ο οχυρός χαρακτήρας των αγροτικών οικισμών της περιόδου, προκύπτει κυρίως από την δυσπρόσιτη θέση τους και τη μέγιστη αξιοποίηση της μορφολογίας του εδάφους σε συνέχεια της Βυζαντινής παράδοσης (π.χ. Ανάβατος, Αγ.Γάλας). Το απόκρυμνο έδαφος και ο συσχετισμός των εξωτερικών κτηρίων σε συνεχή κλειστή δόμηση, διαμόρφωναν την οχύρωση. [εικ.37][εικ.39] Ο αγροτικός πληθυσμός των οικισμών αυτών μπορούσε θεωρητικά, να καταφύγει σε περίπτωση ανάγκης στα τειχισμένα οχυρά των διοικητικών κέντρων (π.χ. Βολισσός)[εικ.38]

14. "Ο Nicolo de Camulio, έμπορος της μαστίχας, παίρνει χωράφια που δημεύθηκαν στην περιοχή της Βολισσός, φυτεμένα αμπέλια και καρποφόρα δέντρα. Αυτό τα κτήματα είναι απαλλαγμένα από ενοίκιο, με την προϋπόθεση, ότι θα μείνει στο νησί και θα βοηθήσει στην υπεράσπισή του. Άλλο του επιτρέπεται να φύγει για ένα χρόνο για το εμπόριό του. The occupation of Chios, I, III, παράχ 16

15. Zingich Nicole, «Τα προβλήματα του γενουατικού αποικισμού στη Χίο το 14ο αιώνα και ο σχηματισμός μιας λατινοβυζαντινής κοινωνίας», Μέρος Β' (τ.13), 1967



37



38



39

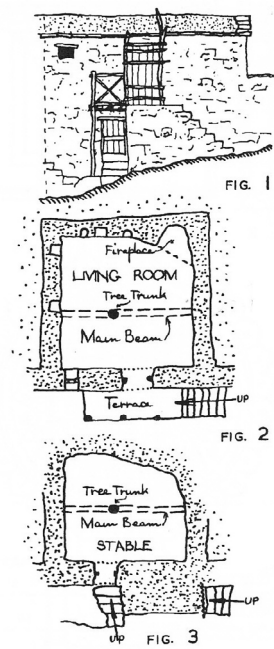


40

Ειδικά η περίπτωση του Αναβάτου¹⁶ ξεχωρίζει. Ο πρώτος οικισμός ήταν χαμηλότερα από τον σημερινό και συγκροτήθηκε από την οργανωμένη ομάδα ξυλοκόπων της Νέας Μονής Χίου. Η ανάγκη αυτοπροστασίας των κατοίκων έναντι ληστρικών επιδρομών, οδήγησε στην “ανάβαση” του οικισμού στη σημερινή, δυσπρόσιτη θέση του, όπου είναι αθέατος από τη δυτική ακτή του νησιού.[εικ.39] Ο σφιχτός του ιστός και η ένωση των εξωτερικών μετώπων των κτηρίων, όπως προαναφέρθηκε, επιτείνει αυτή την εικόνα εσωστρέφειας και αυτοπροστασίας. Το τειχισμένο διοικητικό κέντρο του οικισμού είναι το υψηλότερο και πλέον δυσπρόσιτο σημείο του οικισμού.

Γενικά, ο ιστός των οικισμών του Βορρά, συγκροτείται από πολύ μικρές, διακριτές μονάδες κατοικίας και στενούς δρόμους. [εικ.40]

Ο αγροτικός τρόπος ζωής απαιτεί από την κατοικία μόνο την κάλυψη βασικών αναγκών, φαγητού και ύπνου (όπως εκφράζεται και μέσα από τη χιώτικη λαϊκή παροιμία: σπίτι, όσο χωρείς και χωράφι, όσο θωρείς). Πρόκειται για μονόκωρες στην πλειοψηφία τους κατοικίες, ελάχιστων διαστάσεων, όπως απαντούν στον Αναβάτο.[εικ.41][εικ.42]



41 Σπίτι όσο χωρείς και χωράφι όσο θωρείς. Τυπικό Μονόκωρο στο χωριό Κέραμος



42 Η ελαχιστοποίηση των διαστάσεων σκόνη και στα ανάγλυφα της κατοικίας στον Αναβάτο

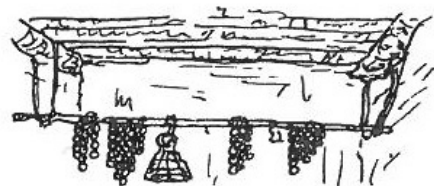
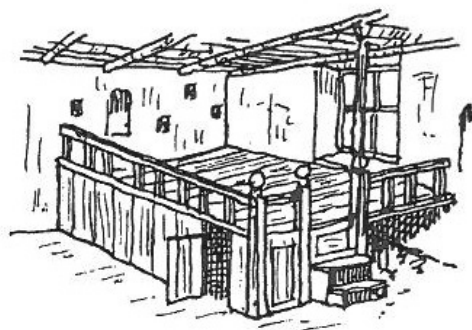
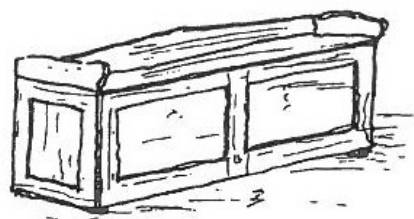
40

37) 39) Ο Αναβάτος, αθέατος από τη θάλασσα, δομείται μισομυημένος το απέκρημο ανάγλυφο της τοποθεσίας του

38) Το τειχισμένο ακρό που δεσπόζει στο υψηλότερο σημείο της Βαλίσσας μπορούσε να προστατεύσει τον αγροτικό πληθυσμό σε περίπτωση ανάγκης

40) Μικρές διακριτές μονάδες κατοικίας που σκαφαλώνουν στον βράχο του Αναβάτου

16. Σταθακόπουλος Π. και Μαγγανά Θ., Προβόλι του οικισμού του Αναβάτου μέσα από την αρχαιολογική έννοια του Πάρκου, σελ.521



Στη μία γωνία βρίσκεται ο φούρνος και το ελαφρώς υπερυψωμένο ξύλινο πάτωμα στο οποίο κοιμάται όλη η οικογένεια. Κεντρικό ξύλινο υποστήλωμα στηρίζει το πάτωμα και το δώμα. Πιο σπάνια συναντώνται δίχωρα ή τρίχωρα σπίτια, χωριζόμενα με πέτρινο ή ξυλόπηκτο τείχος. [εικ.43] Όροφος κατασκευαζόταν στις περιπτώσεις μεγάλης κλίσης του εδάφους ώστε στα κατώγια, όπου φυλάσσονται τα ζώα, να ενσωματωθούν οι βραχώδεις εξάρσεις (π.χ. στον Ανάβατο, στην Πυραμά, στο Αγ.Γάλας κ.α.). Εξωτερική σκάλα οδηγεί σε μικρό εξώστη του επάνω σπιτιού, ως υποτυπώδες υπαίθριο καθιστικό, σκιασμένο από μια κλιματαριά. [εικ.44]

Ως βασικά δομικά υλικά, χρησιμοποιούνται τα προσφερόμενα από το τοπικό περιβάλλον. Οι τοικοποιίες είναι από αργούς, ακατέργαστους λίθους, σε αντίθεση με την γενικευμένη χρήση λαξευτών λίθων στις γενουατικές κατασκευές του υπόλοιπου νησιού. Ως συνδετικό υλικό, χρησιμοποιούνται αργιλικά κονιάματα και όχι ασβεστοκονιάματα. Οι ανωδομές κατά κύριο λόγο είναι επίπεδες. Τα δοκάρια και τα υποστηλώματα είναι ακατέργαστοι κορμοί δέντρων. Θόλοι κατασκευάζονται σπανιότατα και κυρίως σε διοικητικά κέντρα (π.χ. στα Καρδάμυλα, το Πιτύος και τη Βολισσό) με εξαίρεση την μικρή καμάρα που στηρίζει τον εξώστη, το τσαρδί. Υπάρχουν και μεμονωμένα παραδείγματα που ο εξώστης εξέχει πάνω σε τοξωτά φουρούσια. Η επικάλυψη του δώματος, γίνεται με φύκια ή μυρτιές και διάστρωση αργίλου, γεγονός που τα καθιστά περισσότερο εύφλεκτα από τις πέτρινες ανωδομές των Νοτιόκωρων. Το δώμα παρουσιάζει εμφανή κλίση, περίπου δέκα μοιρών. Εξωτερικά τα σπίτια έχουν εμφανή αργολιθοδομή. Επιχρίσματα δεν χρησιμοποιούνται παρά σε ελάχιστες περιπτώσεις εσωτερικά.

Πρόκειται λοιπόν για έναν τρίτο τρόπο οργάνωσης της αγροτικής παραγωγής που οδήγησε στην εξέλιξη των αγροτικών οικισμών στη συνέχεια των παλαιών βυζαντινών προτύπων. Η συγκρότηση του σφικτού μεσαιωνικού τους ιστού, αφορά κυρίως την ένταξη πάνω και μέσα στο απότομο ανάγλυφο, μονάδων κτηρίων ελάχιστων διαστάσεων και την εκμετάλλευση μεγάλων τμημάτων των παλαιών οχυρών.



συμπεράσματα

Η εγκατάσταση των Γενουατών στη Χίο σήμαινε τη μετάβαση από το Βυζαντινό φεουδαλικό σύστημα σε ένα νέο μοντέλο κεφαλαιοκρατικής κυριαρχίας που είχαν αναπτύξει οι πόλεις κράτη της Ιταλίας. Την αρχικά τυχοδιωκτική κατάκτηση, διαδέχτηκε μια επιτυχημένη κυριαρχία δύο αιώνων και η μέγιστη οικονομική εκμετάλλευση των πόρων του νησιού. Η διαφοροποίηση της στρατηγικής που επέλεξαν, βασίστηκε σε μια προσεκτική αξιολόγηση της προϋπάρχουσας κατάστασης και των παραγωγικών δυνατοτήτων των επιμέρους περιοχών. Διατήρησαν ή εξέλιξαν την τοπική παράδοση, στο βαθμό που αυτό εξυπηρετούσε τα οικονομικά τους συμφέροντα και τον τρόπο ζωής τους, ενώ δεν δίστασαν να προβούν σε ριζικές τομές με το βυζαντινό παρελθόν. Έτσι, στην ύπαιθρο χώρα διαμορφώθηκαν τρία είδη χωρικών τομών με βάση τρία διακριτά συστήματα οργάνωσης και εκμετάλλευσης της αγροτικής παραγωγής.

Στον Κάμπο, η καινοτόμα Γενουατική οικονομική δραστηριότητα παραλαμβάνει τη Βυζαντινή παράδοση για να δημιουργήσει τον επίγειο παράδεισο μιας ευημερούσας αποικιακής κοινωνίας. Οι νέες, εξαιρετικά απλόχωρες, μεγαλοπρεπείς όσο και παραγωγικές, δομές αντανακλούν τον αστικό τρόπο ζωής, την ασφάλεια, την πολυτέλεια και το γόητρο της άρχουσας τάξης.

Στα Μαστιχοχώρια ο κατακτητής συγκεντρώνει τον ντόπιο αγροτικό πληθυσμό σε οχυρούς, κλειστούς, ασφυκτικά δομημένους οικισμούς με στόχο να επιβάλλει τον απόλυτο έλεγχο στην παραγωγή και να εξασφαλίσει την επικαρπία του μονοπωλιακού προϊόντος της μαστίχας. Το δαιδαλώδες του ιστού και η πολυπλοκότητα των δομών αποδίδεται αυτονόητα στην υποχρεωτική διαβίωση του πληθυσμού μέσα σε κλειστά, αδιαπραγμάτευτα όρια αλλά και στην ανάγκη αυτοπροστασίας του από επιδρομές. Οι νέοι οικοδομικοί τρόποι που εισάγονται, εξυπηρετούν τελικά την υποβάθμιση της ποιότητας ζωής και την στέρηση της ελευθερίας τους εργατικού πληθυσμού. Η ενιαία αρχιτεκτονική έκφραση, χωρίς διακυμάνσεις άνεσης ή πολυτέλειας, προκύπτει από την ταξική ομοιγένεια του ελεγχόμενου πληθυσμού.

Στα Βορειόχωρα η γενουατική κυριαρχία περιορίζεται στην εγκατάσταση ιδιωτών αποίκων-τοποτηρητών και τον έλεγχο των διοικητικών και στρατηγικών θέσεων. Η ομαλή εξέλιξη των οικισμών στις παλιές βυζαντινές τους θέσεις και η απουσία ριζικών τομών στην εξέλιξη του ιστού και της αρχιτεκτονικής τους, αποδίδεται στην αβίαστη συνέχεια της αγροτικής παραγωγής και του απλού τρόπου ζωής των κατοίκων, αλλά κυρίως της μορφολογίας του εδάφους.



Μέσα στον ελλαδικό χώρο η Χίος αποτελεί ένα πολύ ξεχωριστό παράδειγμα κατακτημένης γης. Η συστηματική εκμετάλλευση των πόρων της κατά τη διάρκεια της γενοσητικής κυριαρχίας, δημιούργησε μια ιδιαίτερη και ποικίλη αρχιτεκτονική φυσιογνωμία. Αυτή εκφράζει τις μεσαιωνικές δομές και τον τρόπο ζωής των τάξεων που συνέθεταν την κοινωνία κατά την Γενοσηκρατία, όπως αυτές διμορφώθηκαν κατά τα δυτικά πρότυπα. Η κατανόηση, ανάδειξη και προστασία της σύνθετης αυτής αρχιτεκτονικής κληρονομιάς, με έμφαση στις λεπτές διαφοροποιήσεις που παρουσιάζουν οι δομές της υπαίθρου χώρας Χίου, αποτελεί το πρώτο και σημαντικότερο βήμα στην επιλογή της κατάλληλης στρατηγικής και πηγή έμπνευσης για τη σύλληψη ενός νέου οράματος, που δεν προσανατολίζεται σε εύκολα τουριστικά σκηνογραφικά πρότυπα μιας ομογενοποιημένης "ελληνικής" παράδοσης.

45 Το αποτίμωμα της Γενοσηκρατίας συγκεντρώνεται με τον πιο απλοϊκό τρόπο στο έργο του Chr. Buondelmonti: τα τρία συστήματα οργάνωσης και εκμετάλλευσης της αγροτικής παραγωγής διαμορφώνουν και τις αντίστοιχες χωρικές δομές σε ολόκληρο το νησί της Χίου

Βιβλιογραφία

Βιβλιογραφία

- Αναιρούση Φ., Μυλωνάδης Λ., Οδοιπορικό: «Ο Κάμπος της Χίου», Υπουργείο Αιγαίου, Δήμος Χίου, β' έκδοση, 1999
- Αναιρούση Φ., Μυλωνάδης Λ., «Ο Κάμπος της Χίου. Κατοικία και περιβάλλον», Εκδ. Αιγέας, 2009
- Argenti Ph., «Libro d'oro de la Noblesse de Chio», T.1, London Oxford University Press, 1955
- Argenti Ph., «The Occupation of Chios by the Genoese and their Administration of the Island (1346-1566)», Cambridge University Press, 1958
- Δαμαλάς Α., «Οικονομικός Βίος της Νήσου Χίου», τόμος 3-4, Αθήνα, 1991
- Ζερβούδης Δ. Γιώργιος, «Χίος. Από τις χώρες και την πόλη στη χώρα και τα χωριά», εκδ. Αιγέας- Γ.Ν.Μερούσης, Χίος, 2008
- Ζολώτας Γ., «Ιστορία της Χίου», τ.Ι-ΙΙ, Αθήνα 1921-1928
- Zurich Nicole, «Τα προβλήματα του γενοβέζικου αποικισμού στη Χίο το 14ο αιώνα και ο σχηματισμός μιας λατινοβυζαντινής κοινωνίας», Χιακή Επιθεώρησης, Μέρος Α' (τ.12), 1966, Μέρος Β' (τ.13), 1967
- Κούτσικας Κ., «Τα χαρακτηριστικά της Χίου, τ.Β' : Οι Χάρτες/ Τα Τοπία», Ίδρυμα Λω, Εκδ. Ακρίτας, Αθήνα, 1996
- Μαστοράκης Γ., Μουτσάτσος Γ., «Πολιτιστικές διαδρομές στον Κάμπο της Χίου», Δήμος Χίου, Εκδ. «άλφα-πι», Χίος, 2001
- Μερούσης Ι. Νίκος, «Στον Παράδεισο του Αρχιπελάγους, Η Χίος μέσα από το βλέμμα των περιηγητών (1420-1820)», Εκδόσεις «άλφα πι», Χίος, 2012
- Μιχαήλ Π., «Το ελληνικό λαϊκό σπίτι», Εκδ. Ε.Μ.Π. Χ.Μπούρα-Λαμπάκη. Τα Μεσαιωνικά χωριά της Χίου, Αθήνα, σελ 5-76
- Μονιούδη-Γαβαλά Δώρα, «Η πόλη της Χίου. Κοινωνία, Πολεοδομία, Αρχιτεκτονική», Αθήνα, 1996
- Μουτσάτσος Γιώργος, «Αυλόπορτες Κάμπου Χίου», Εκδ. Βιβλιοπωλείο Πυξίδα, Χίος, 2000
- Μπελλές Χρήστος, «Το νησί μαστίχα», εκδ. Ελληνικά Γράμματα, Αθήνα, 2005
- Μπούρας Χ., «Χίος-Ελληνική παραδοσιακή αρχιτεκτονική», Εκδ. Μέλισσα, Αθήνα, 1982
- Παπαϊωάννου Σπ. Κωνσταντίνος, «Το ελληνικό παραδοσιακό σπίτι. Η γενική διάρθρωση της αρχιτεκτονικής του και η τυπολογία της», Πανεπιστημιακές Εκδόσεις Ε.Μ.Π., Αθήνα,
- Πικιώνης Δημήτρης, «Η αρχιτεκτονική της Χίου. Από τη γενουατική κατάκτηση μέχρι των ημερών μας», Εκδ. Ίνδικτος, Αθήνα, 2000
- Ροδοκανάκης Δ., «Ιουστινιναί-Χίος», Εκδ. Πρίντζη, Σύρος, 1900
- Smith Arnold, «The architecture of Chios, subsidiary buildings, Implements and crafts», Philip P.Argenti (επιμ.), Εκδ. Tiranti Alec, London, 1962
- Συλλογικό έργο, «Κάμπος. Το όνομα του Περιβολιού», Εκδ. Μίλπτος, Αθήνα, 2007

Αρθρογραφία

- Βαξεβάνης Γιάννης, «Γενοואτες στο Αιγαίο», Ίδρυμα Μείζονος Ελληνισμού, 23.03.2007
- Ξύδα Ο. Μαρία, «Τα αρχοντάσπιτα του Κάμπου», Χιακή Επιθεώρησης, (τ.13), 1967, σελ. 158-161
- Αφιέρωμα: «Ιστορική διαδρομή της χιώτικης κοινωνίας», Η Καθημερινή, Επτά Ημέρες, Κυριακή, 31.07.1994

Συνέδρια

- «Χίος-Γένοβα» : Πρακτικά Α΄ Διεθνούς Συνεδρίου Χίου, 1988
 - Μαμαλούκος Σ., Κάστρο Χίου, οι γενοβέζικες φάσεις των οχυρώσεων, σελ 45-49
 - Ξύδα Μ., Η επίδραση της Γένοβας στην αστική και λαϊκή αρχιτεκτονική της Χίου, σελ. 93-94
 - Φίλιππος Β., Παρατηρήσεις πάνω στις κοινωνικές επιπτώσεις της γενοβέζικης παρουσίας στη Χίο, σελ.95-98
- «Η Οχυρωματική Αρχιτεκτονική στο Αιγαίο και ο Μεσαιωνικός Οικισμός Αναβάτου Χίου», Διεθνές Συνέδριο, Πρακτικά Διεθνούς Συμποσίου, Χίος, 26-28 Σεπτ. 2008
 - Σταθακόπουλος Π. και Μαγγανά Θ., Προβολή του οικισμού του Αναβάτου μέσα από την αρχαιολογική έννοια του Πάρκου, σελ.521

Διαλέξεις-Διπλωματικές Εργασίες

- «Χίος: η μαστιχοπαραγωγός αποικία των Γενοβέζων στο Αιγαίο», Μπαχά Σμαραγδή-Ψαλτάκη Ειρήνη, Ε.Μ.Π, Μάρτιος 2012
- «Τα Καστροχώρια της Χίου, η δημιουργία τους και η δομή τους», Γούμενος Κωνσταντίνος- Παπαρούνας Νικόλαος, Ε.Μ.Π, Ιούλιος 2006
- «Μελέτη του μεσαιωνικού οχυρωματικού οικισμού των Μεστών της Χίου», Λυμπεροπούλου Αγγελική, Ε.Μ.Π., 2010
- «Μελέτη προστασίας και ανάδειξης του μεσαιωνικού οικισμού των Ολύμπων στα Μαστιχοχώρια Χίου», Ξύδα Ιωάννα, Δ.Π.Μ.Σ. «Προστασία Μνημείων», Ε.Μ.Π. 2009

Διαδίκτυο

- <http://www.giustiniani.info/>
- <http://www.discoverchios.gr/>
- <http://www.argentikon.gr/>
- http://el.wikipedia.org/wiki/%CE%98%CE%B1%CE%BB%CE%AC%CF%83%CF%83%CE%B9%CE%B1_%E%94%CE%B7%CE%BC%CE%BF%CE%BA%CF%81%CE%B1%CF%84%CE%AF%CE%B1

Κατάλογος εικόνων

- 1_ http://en.wikipedia.org/wiki/Maritime_republics
- 2_ Μονιούδη-Γαβαλά Δώρα, «Η πόλη της Χίου. Κοινωνία, Πολεοδομία, Αρχιτεκτονική», Αθήνα, 1996, σελ.38
- 3_ <http://www.gohistorygo.com/#!/trade-routes-in-europe/zoom/c1o64/imageuub>
- 4_ Μονιούδη-Γαβαλά Δώρα, «Η πόλη της Χίου. Κοινωνία, Πολεοδομία, Αρχιτεκτονική», Αθήνα, 1996 σελ.39
- 5_ Ροδοκανάκης Δ., «Ιουστινιναί-Χίος», Εκδ.Πρίντζη, Σύρος , 1900
- 6_ Μερούσης Ι.Νίκος, «Στον Παράδεισο του Αρχιπελάγους, Η Χίος μέσα από το βλέμμα των περιηγητών (1420-1820)», Εκδόσεις «άλφα πι», Χίος, 2012, σελ.107
- 7_ Μονιούδη-Γαβαλά Δώρα, «Η πόλη της Χίου. Κοινωνία, Πολεοδομία, Αρχιτεκτονική», Αθήνα, 1996, σελ.25
- 8_ <http://gl.onlineculture.co.uk/ttp/>
- 9_ Αναιρούση Φ., Μυλωνάδης Λ., Οδοιπορικό: «Ο Κάμπος της Χίου», Υπουργείο Αιγαίου, Δήμος Χίου, β΄ έκδοση, 1999, σελ.20
- 10_ Smith Arnold, «The architecture of Chios, subsidiary buildings, Implements and crafts», Philip P.Argenti (επιμ.), Εκδ.Tiranti Alec, London, 1962, (5.1.1934) Map II
- 11_ Συλλογικό έργο, «Κάμπος. Το όνομα του Περιβολιού», Εκδ.Μίλητος, Αθήνα, 2007, σελ.30-31
- 12_ Αργυρούδη Ναυσικά (προσωπικό αρχείο), Μάιος 2013
- 13_ Πικιώνης Δημήτρης, «Η αρχιτεκτονική της Χίου.Από τη γενονατική κατάκτηση μέχρι των ημερών μας», Εκδ. Ίνδικτος, Αθήνα, 2000, σχέδιο 108
- 14_ Αναιρούση Φ., Μυλωνάδης Λ., Οδοιπορικό: «Ο Κάμπος της Χίου», Υπουργείο Αιγαίου, Δήμος Χίου, β΄ έκδοση, 1999, σελ.37
- 15_ <http://www.argentikon.gr/>
- 16a_ Αναιρούση Φ., Μυλωνάδης Λ., Οδοιπορικό: «Ο Κάμπος της Χίου», Υπουργείο Αιγαίου, Δήμος Χίου, β΄ έκδοση, 1999, σελ.68 εικ.7616b_ Smith Arnold, «The architecture of Chios, subsidiary buildings, Implements and crafts», Philip P.Argenti (επιμ.), Εκδ.Tiranti Alec, London, 1962, PLATE 3
- 16γ_ Smith Arnold, «The architecture of Chios, subsidiary buildings, Implements and crafts», Philip P.Argenti (επιμ.), Εκδ.Tiranti Alec, London, 1962, PLATE 32 FIG2
- 16δ_ Αργυρούδη Ναυσικά (προσωπικό αρχείο), Μάιος 2012
- 17_ Smith Arnold, «The architecture of Chios, subsidiary buildings, Implements and crafts», Philip P.Argenti (επιμ.), Εκδ.Tiranti Alec, London, 1962, PLATE 32 FIG1
- 18_ Smith Arnold, «The architecture of Chios, subsidiary buildings, Implements and crafts», Philip P.Argenti (επιμ.), Εκδ.Tiranti Alec, London, 1962, PLATE 11
- 19_ Αργυρούδη Ναυσικά (προσωπικό αρχείο), Μάιος 2013
- 20_ Αργυρούδη Ναυσικά (προσωπικό αρχείο), Μάιος 2013
- 21_ <http://superpharmacygr.blogspot.gr/>
- 22_ <http://www.discoverchios.gr/el>
- 23_ Μερούσης Ι.Νίκος, «Στον Παράδεισο του Αρχιπελάγους, Η Χίος μέσα από το βλέμμα των περιηγητών (1420-1820)», Εκδόσεις «άλφα πι», Χίος, 2012, σελ.123
- 24_ Μπούρας Χ., «Χίος-Ελληνική παραδοσιακή αρχιτεκτονική», Εκδ. Μέλισσα, Αθήνα, 1982, σελ.33

- 25_ Smith Arnold, «The architecture of Chios, subsidiary buildings, Implements and crafts», Philip P.Argenti (επιμ.), Εκδ.Tiranti Alec, London, 1962,MAPS V,VI,IV
- 26_ Αργυρούδη Ναυσικά (προσωπικό αρχείο), Μάιος 2013
- 27_ Μιχελής Π., «Το ελληνικό λαϊκό σπίτι», Εκδ. Ε.Μ.Π. Χ.Μπούρα-Λαμπάκη.Τα Μεσαιωνικά χωριά της Χίου, Αθήνα, σελ.27
- 28_ Αρχείο Φ.Α.Μπενάκη
- 29α_ Smith Arnold, «The architecture of Chios, subsidiary buildings, Implements and crafts», Philip P.Argenti (επιμ.), Εκδ.Tiranti Alec, London, 1962,MAPS VII
- 29β_ Αργυρούδη Ναυσικά (προσωπικό αρχείο), Μάιος 2013
- 29γ_ Αργυρούδη Ναυσικά (προσωπικό αρχείο), Απρίλιος 2012
- 30_ Smith Arnold, «The architecture of Chios, subsidiary buildings, Implements and crafts», Philip P.Argenti (επιμ.), Εκδ.Tiranti Alec, London, 1962, PLATE 138
- 31_ Μπούρας Χ., «Χίος-Ελληνική παραδοσιακή αρχιτεκτονική», Εκδ. Μέλισσα, Αθήνα, 1982, σελ.70
- 32_ Αργυρούδη Ναυσικά (προσωπικό αρχείο), Απρίλιος 2013
- 33α_ <http://media-cache-ec3.pinimg.com/originals/66/2a/b1/662ab15a5a79c86181838f3a480fece3.jpg>
- 33β_ http://farm7.staticflickr.com/6050/6995988899_897272b47e_z.jpg
- 34_ Περιοδικό, "The art of eating", Ιούνιος 2012, τεύχος 89
- 35_ Μερούσης Ι.Νίκος, «Στον Παράδεισο του Αρχιελάγου, Η Χίος μέσα από το βλέμμα των περιηγητών (1420-1820)», Εκδόσεις «άλφα πι», Χίος, 2012, σελ.65
- 36_ Μονιούδη-Γαβαλά Δώρα, «Η πόλη της Χίου. Κοινωνία, Πολεοδομία, Αρχιτεκτονική», Αθήνα, 1996, σελ.23
διαδίκτυο
- 37_ <http://www.discoverchios.gr/el>
- 38_ διαδίκτυο
- 39_ Μπούρας Χ., «Χίος-Ελληνική παραδοσιακή αρχιτεκτονική», Εκδ. Μέλισσα, Αθήνα, 1982, σελ.78
- 40_ Smith Arnold, «The architecture of Chios, subsidiary buildings, Implements and crafts», Philip P.Argenti (επιμ.), Εκδ.Tiranti Alec, London, 1962, PLATE 150, HOUSE 1
- 41_ Αργυρούδη Ναυσικά (προσωπικό αρχείο), Μάιος 2013
- 42_ Smith Arnold, «The architecture of Chios, subsidiary buildings, Implements and crafts», Philip P.Argenti (επιμ.), Εκδ.Tiranti Alec, London, 1962, PLATE 157
- 43_ Μπούρας Χ., «Χίος-Ελληνική παραδοσιακή αρχιτεκτονική», Εκδ. Μέλισσα, Αθήνα, 1982, σελ.47
- 44_ Μερούσης Ι.Νίκος, «Στον Παράδεισο του Αρχιελάγου, Η Χίος μέσα από το βλέμμα των περιηγητών (1420-1820)», Εκδόσεις «άλφα πι», Χίος, 2012, σελ.57
- 45_ (1420-1820)», Εκδόσεις «άλφα πι», Χίος, 2012, σελ.57