



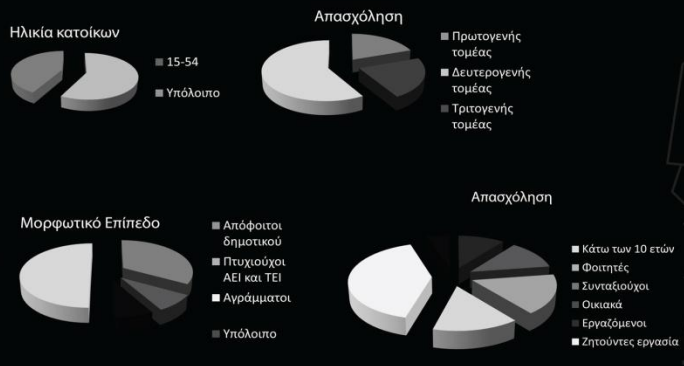
sine\_custodia\_et\_provisione  
λόφος στο Άργος



Δήμος Άργους: 48.188 κάτοικοι  
 Δημοτική Ενότητα Άργους: 29.228

48 χλμ. από τον Προαστιακό Σιδηρόδρομο Κορίνθου  
 115 χλμ. από το Λιμάνι Πειραιά  
 159 χλμ. από το Αεροδρόμιο Ελ. Βενιζέλος

Κλίμα: εύκρατο μεσογειακό  
 Έδαφος: πεδινό καλυμμένο με φυτείες εσπεριδοειδών, πορτοκαλιές, ελαιώνες, κηπευτικά είδη  
 Πανίδα: τυπική πανίδα μεσογειακών πεδινών και ημιορεινών οικοσυστημάτων



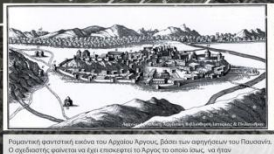
Χάρτης Αργολίδας με προοπτική οπισθοπορεία το τμήμα του πεδινού Άργους στο οποίο σημειώθηκαν οι πρώτες εγκαταστάσεις (Κρατική Αρχαιολογική Υπηρεσία)



Ο ποταμός Νεώρος, ελαιοτριβανιά C. (Hombrovec, 1841)



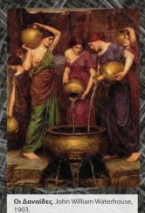
Σχέδιο του Γκαρντίν, Visco M. Corradi: Μουσείο ιστορικού γεωγραφικού πεδινού Άργους, Άργους 1858



Προοπτική φρεστιάδας έκτασης του Αργεΐου Άργους, βάσει των αρχαιοεπιπέδων του Πλουτάρχου. Ο φρεστιάδας κτισμένος σε ένα κορυφωμένο λόφο Άργους, σταυρωμένο άνω, ως προς κατανομή των πόλεων. Chalkis, 1796



Κατοικησιολογικό σχέδιο της πόλης του Άργους, από το γερμανικό De Rebuscaur



Ο Διονυσίος, John William Waterhouse, 1903



**Χάρτης ευρύτερης περιοχής Άργους**  
**Πεδινές Εκτάσεις**

Ο πρωτογενής τομέας συμβάλλει κατά 33,5% στο ακαθάριστο κατά κεφαλήν εισόδημα της περιφέρειας.

Η καλλιεργήσιμη έκταση εκτείνεται στα 71.000 εκτάρια, εκ των οποίων οι 25.000 εκτάρια είναι αρδύσιμα.

Ο βασικός γεωργικός πλούτος βασίζεται στα φρούτα φρούτα: πορτοκάλια, πορτοκάλια, βερδικό και σταφύλια. Τα φρούτα μελούνται διεθνώς, εξαγονται, αποσκευάζονται και χρησιμοποιούνται ως πρώτες ύλες για τις τοπικές βιομηχανίες τροφίμων (χυμώδη, αποξηραμένο φρούτο, παλιές, σταφίδες και κρασί).

Η Αργολίδα, αντιπροσωπεύει περίπου το 35% από την εθνική παραγωγή σε εσπεριδοειδή φρούτα (350.000 με 400.000 τόνους το χρόνο).

Οι τοπικές κτηνοτροφικές μονάδες παράγουν 30.000 τόνους γάλακτος κατά μέσο όρο, 3.200 τόνους τυρί και 6.500 τόνους φρέσκου κρέατος.

Ο δευτερός τομέας συμβάλλει κατά 18% στο ακαθάριστο κατά κεφαλήν εισόδημα της περιφέρειας.

Η κλειστή πεδιάδα του Άργους έχει σχηματιστεί από προγεωμετρικά υλικά του τεταρτογενούς. Το έδαφος της αργολικής πεδιάδας έχουν υποστεί σημαντική υποβάθμιση από την υπερεκτετατική γεωργία.

Η χλωρίδα του Άργους καλλιεργείται από καλλιεργητές γύρω πλάγια βλάστηση περιβάλλεται στους γύρω βραχώδεις λόφους και στις υψηλότερες βουνοκορφές.

Πηγή: ΕΣΥΕ 2001, Επιμελητήριο Αργολίδας, Γενικό Ηλεκτρονικό Σχέδιο Άργους-ΠΕ Φοιτητών, Γ. Γαδελάν, Γ. Σίμος και Μ. Χουσιαντακού, Άργους-Άργους.

Νεολιθική Περίοδος

Γεωμετρική Περίοδος

Κλασική Περίοδος

Ρωμαϊκή Περίοδος

Μεσοελλαδική Περίοδος

Αρχαϊκή Περίοδος

Ελληνιστική Περίοδος

Χριστιανική Περίοδος

Τέχνη κατοίκησης

1η ένδειξη περιτείχισης  
(βάση κυκλώπειου τείχους)  
Τείχη νερού χαρακτήρα

Εκτενή τοιαύτα κατάλοιπα συναντώνται σε όλη την κατοικημένη έκταση. Οι οικογενειακές εγκαταστάσεις κοντά στους παραγωγικούς τόπους και "κατοικούν" πλάι στους ζωντανούς. Έντονη επάλληλη διαδοχή στην κατοίκηση.

Βιοτεχνικές εγκαταστάσεις  
μεταλλουργίας και κεραμικής

Ισχυροποιείται ο πολυγωνικός οχυρωματικός περίβολος στην Ασπίδα, μέσα στον οποίο εγκαθίστανται και θεμέλια αρχαϊκών σίκων και συνεχίζεται η χρήση του χώρου αυτού.

Γιγώ του Πιθίου Απαλλυτα βυθίζονται μια μνημειακή κλίμακα για ο θωράξις (βλ. επ. 13). Ενυφρίζονται τα τείχη της ακρόπολης της Δόριδος μέσα από τα οποία, αναπτύσσεται τα γρήγορα σημαντικόν γυάλιν, του Λαρισίου Λιός και της εθιμής Πολυίδος.

Τα τείχη ακολουθώντας τα χείματα των προηγούμενων οχυρωματικών εντοιχίζονται, με έμφαση στις δύο παραστάσεις της Δόριδος και της Ασπίδος.

Ανάπτυξη νεκροπόλης γεννηόμενος στο Απολλώνιο τέρο, πιθανότατα για εξέλωση των νεκρών μέσω της ακτινοβολίας του νερού.

Νεκροταφεία

(η λειτουργία τους είχε περιοριστεί σημαντικά κατά την Αρχαϊκή και την Κλασσική εποχή.)

Τέχνη κατοίκησης

Χριστιανικές νεκροπόλες



## Σημεία ιστορικού και αρχαιολογικού ενδιαφέροντος

1. Αρχαίο Θέατρο
2. Αρχαία Αγορά
3. Το τετράγωνο Νυμφαίο
4. Η Θόλος και το Νυμφαίο της Αγοράς
5. Ο Ναός της Αφροδίτης
6. Οι Θέρμες Β'
7. Το Κριτήριο, το Νυμφαίο και το Υδραγωγείο
8. Σεραπείο-Ασκληπιείο-Θέρμες Α'
9. Κάστρο Λάρισα
10. Λόφος Ασπίδος (Ναός Απόλλωνα Δειραδιώτη, Αθηνάς Οξυδερκούς)
11. Κεντρική Πλατεία, Ι.Ν. Αγ.Πέτρου
12. Λαϊκή Αγορά
13. Στρατώνες Καποδίστρια
14. Μέγαρο Τρικούπη
15. Δημοτικό Σχολείο Καποδίστρια
16. Αρχαιολογικό Μουσείο







Πυκνώματα/Πλατώματα και Σημεία ενδιαφέροντος



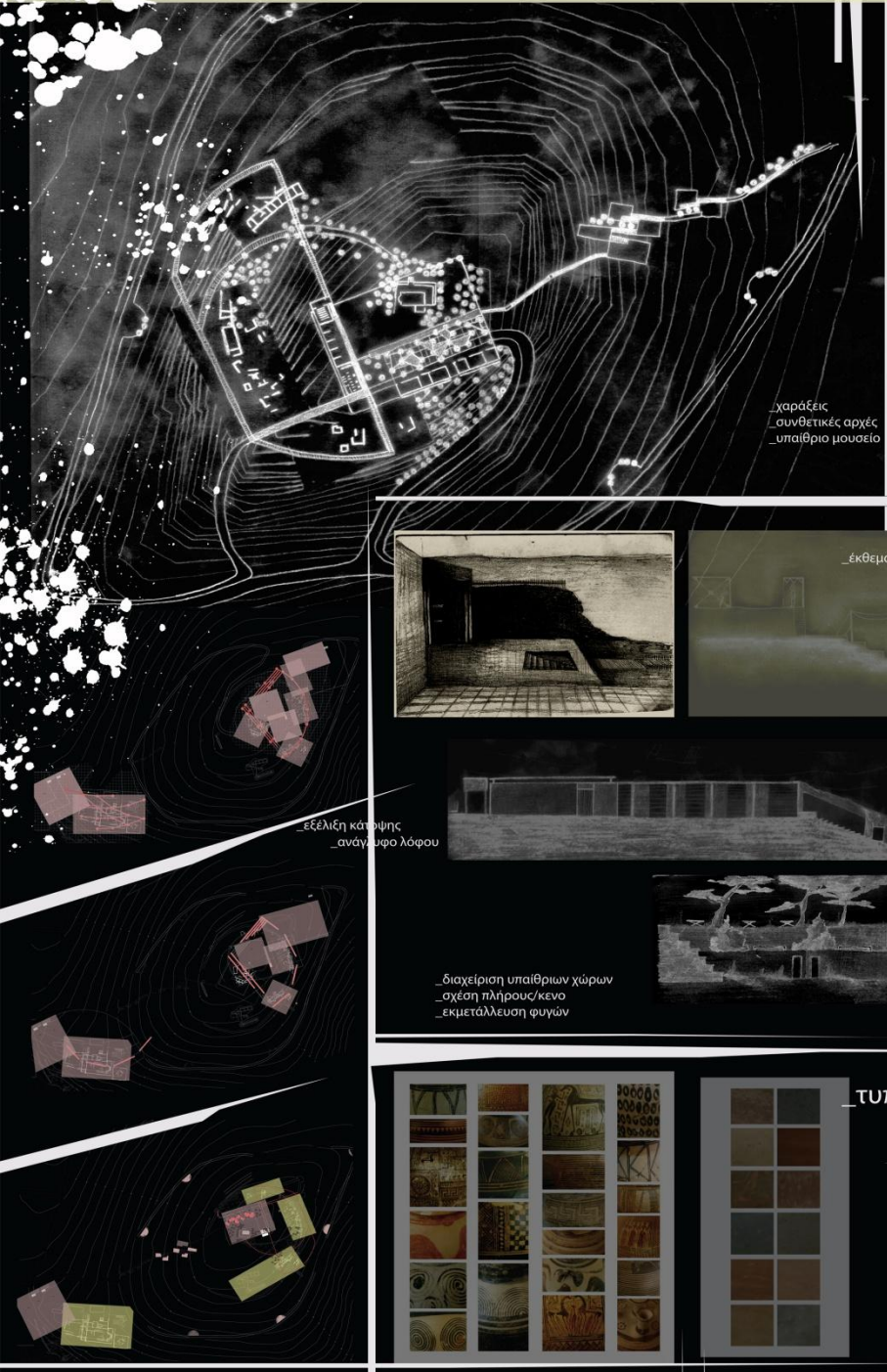
- 1. Ιερά Απόλλωνα Δειραδιώτη και Αθηνάς Οξυδερκούς
- 2 και 3. Ίχνη κατοικιών Μεσοελλαδικής Περιόδου
- 4. Ίχνη οικοδομήματος (πιθανότατα δεξαμενή που αναγάζεται στον Δανάο ή οικοδόμημα στο οποίο βρισκόταν ο θάλαμος της Δανάης που καταστράφηκε από τον τύραννο Περίλλο)



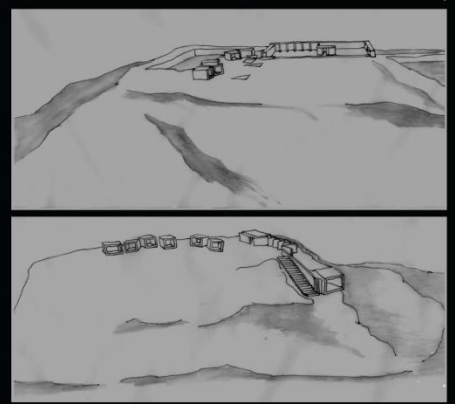
\_εγκατάλειψη







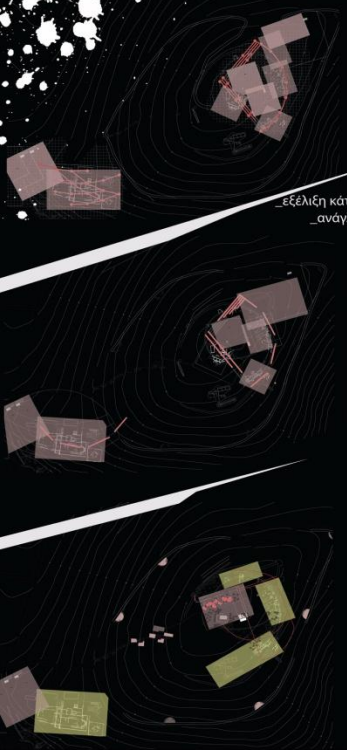
...χαράξεις  
...συνθετικές αρχές  
...υπαιθριο μουσείο



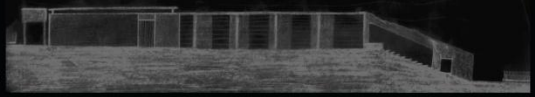
...σενάριο  
...χρήσεις



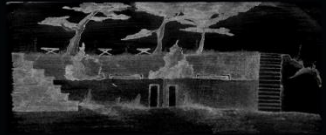
...έκθεμα η ίδια η ανασκαφή



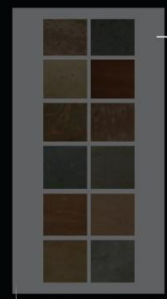
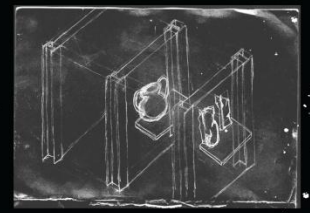
...εξέλιξη κάθφισης  
...ανάγλυφο λόφου



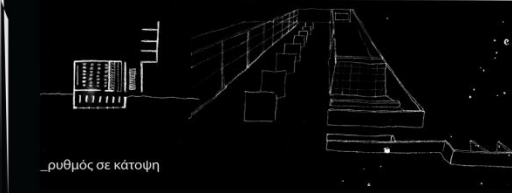
...διαχείριση υπαιθριων χώρων  
...σχέση πλήρους/κενο  
...εκμετάλλευση φυγών



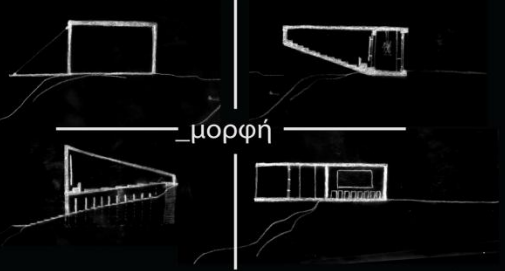
...αναφορές  
...κάναβος



...τυπολογίες



...ρυθμός σε κάτοψη



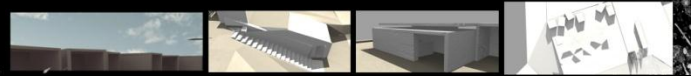
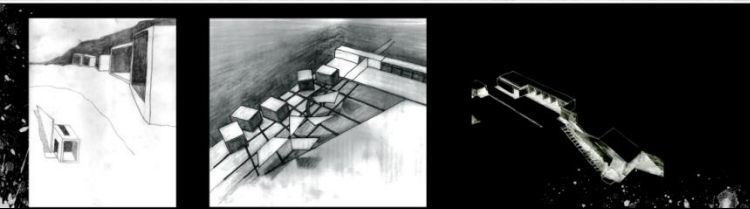
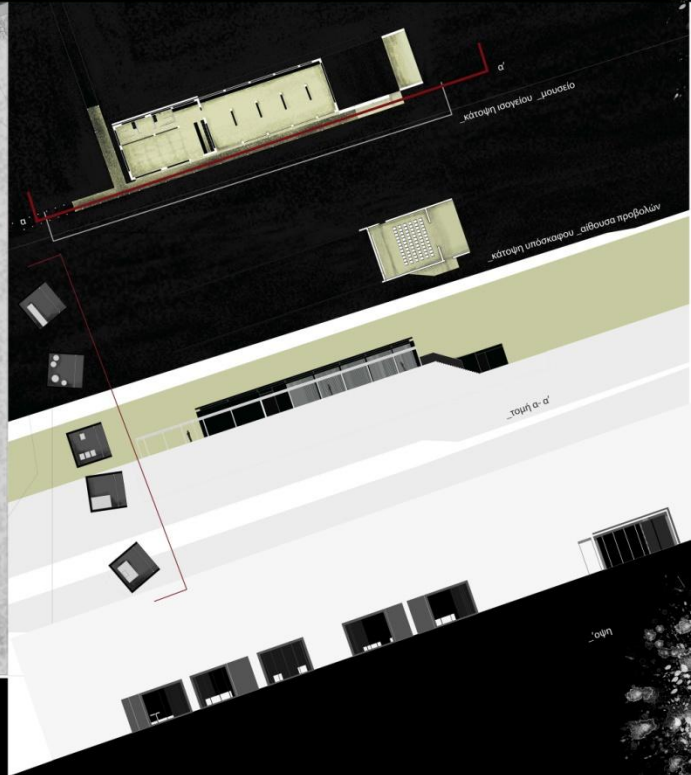
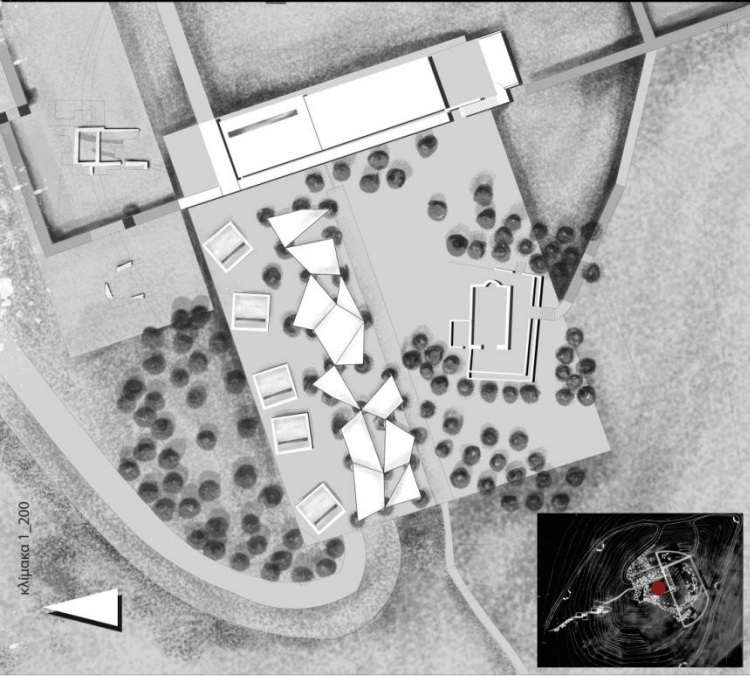
...μορφή

...μοτίβα

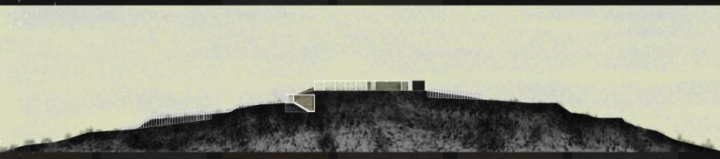




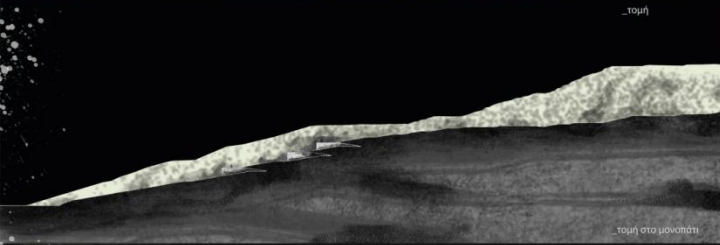




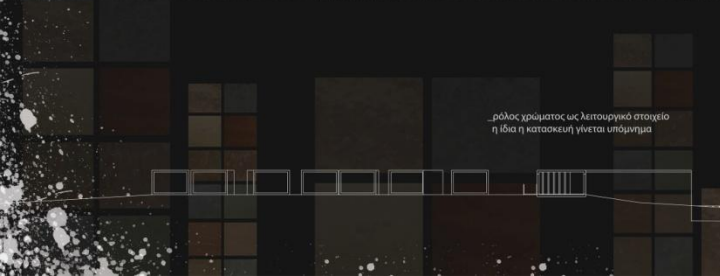




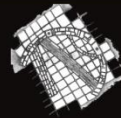
\_τομή



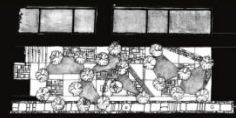
\_τομή στα μονοπάτι



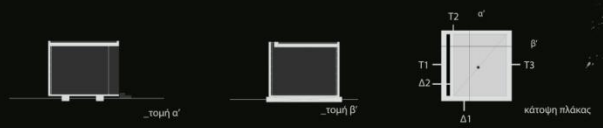
\_ρόλος χρώματος ως λειτουργικό στοιχείο  
ή ίδια η κατασκευή γίνεται υπόμνημα



\_λεπτομέρεια πλακόστρωσης



\_δημιουργία μονάδων στους υποθρίους χώρους



\_τομή α'

\_τομή β'

κάτοψη πλάκας



\_ράμπα



\_όψη κόμβου



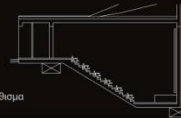
\_συνδέσεις



\_θεμελιώσεις



\_λεπτομέρεια καθίσμα



\_ανοίγματα