



ΑΦΟΡΜΗ

Αφορμή της διπλωματικής εργασίας είναι η πολιτική βία. Είμαστε θεατές μιας βίας που αποκτά στρατηγικά και παρατάξεις και μας βρίσκει κάπου στη μέση. Η μαζικότητα και η ομογενοποίηση με την οποία παρουσιάζεται στους δέκτες μας, δεν αφήνει περιθώρια για τη διαχείριση και κριτική της σε αυτήν. Αντίθετα προκαλεί μια ταπεινή, μια απηχάνια που επιφέρει τελικά την αποστασιοποίηση. Η βία αισθητικοποιείται και παρουσιάζεται ως συστατικό της αφήγησης. Η θραυσματική αναπαράσταση της εντάσσεται συχνά σε μια αφήγηση ελεγχόμενη και ιδεολογικά προσδιορισμένη. Σε αυτή αφορά τη μορφή της, αυτή παρουσιάζεται κυρίως ως πολιτική, και ποικίλλει από λεκτική, ψυχολογική έως και σωματική. Οι βιαιότητες συγκρούσεις υποκεινούνται από κομματικές ομάδες και από ακραίες ιδεολογικές παρατάξεις. Η πολιτική διάσταση που διαθέτει η βία δημιουργεί ακόμα περισσότερα ερωτήματα στο θεατή αφού διακατέχεται από έννοιες, ιδεολογίες και ιστορικά γεγονότα ενός παρελθόντος θολού, ίσως και άνωστου, για τη νεότερη γενιά και απαντημένου, ίσως συνειδητά ξεχασμένου, από τη προηγούμενη γενιά.

Η πολιτική βία όμως εμφανίζεται να είναι η αφορμή μιας μεγαλύτερης και βαθύτερης αιτίας διχασμού που έχει κοινωνικές και πολιτισμικές ρίζες. Η παρούσα κατάσταση της χώρας έχει φέρει στην επιφάνεια τους φόβους, την ανασφάλεια και μαζί τις μνήμες. Οι έντονες ακραίες μορφές βίας που λαμβάνουν χώρα σκάνδαρον αφού έχει προηγηθεί μια μακρά περίοδο πλυσίτης ευημερίας και συνάμα σιωπής που διακόπηκε όμως περιοδικά από εκκωφαντικές εκρήξεις βίας.

Η σιωπή της περιόδου αυτής υπήρξε το αποτέλεσμα μιας μεγάλης μαύρης περιόδου για τη νεοελληνική ιστορία που χαρακτηρίστηκε από διχασμό, βία και χαμό. Η περίοδος αυτή εκφράστηκε έντονα πολιτικά και είχε ως αποκορύφωμα το ξέσπασμα του Εμφυλίου πολέμου. Η περίοδος αυτή θέτει το χρονικό πλαίσιο της διπλωματικής εργασίας.



ΧΡΟΝΟΣ

Η διπλωματική αυτή προσεγγίζει τον Εμφύλιο πόλεμο σαν το κατάφλι του σύγχρονου ελληνικού κράτους. Σε περίοδο αυτή παρατηρείται η μεγαλύτερη έκρηξη βίας μεταξύ Ελλήνων στη σύγχρονη Ιστορία. Η επίσημη περίοδος του Εμφυλίου 1946-1949 ορίζει χρονικά το ζενίθ της βίας χωρίς αυτό να σημαίνει ότι η απαρχή και ο τερματισμός της τοποθετούνται χρονικά στην περίοδο αυτή. Ο όρος «εμφύλιος πόλεμος» περιγράφει στο σύνολό τους τις διαμάχες που ξέσπασαν στην Ελλάδα κατά τη διάρκεια της Κατοχής (με αρχή το 1943) και έληξαν μέχρι το 1949. Ο Εμφύλιος περιλαμβάνει τρεις διακριτές φάσεις: τον κατοχικό εμφύλιο πόλεμο, από την έναρξη των εμφύλιων συγκρούσεων (το 1943) ως την αποχώρηση των στρατευμάτων κατοχής από την Ελλάδα (το φθινόπωρο το 1944)· την περίοδο από την Απελευθέρωση ως την απόφαση του ΚΚΕ να συστήσει το «Δημοκρατικό Στρατό Ελλάδας» και την έναρξη ολοκληρωτικού εμφυλίου πολέμου (καλοκαίρι του 1946), και την περίοδο ως τη λήξη του πολέμου αυτού με την ήττα του ΚΚΕ (1949). Οι μορφές και εκφράσεις του διχασμού και της βίας που αυτός επιφέρει μεταβάλλονται με παράγοντα το χρόνο. Η συστηματική και μαζική άσκηση βίας εναντίον του άμαχου πληθυσμού δεν είναι μόνο ένα από τα κύρια χαρακτηριστικά των εμφυλίων συγκρούσεων, ούτε απλά ένα από τα στοιχεία έντονης διαφοροποίησής τους από τους «συμβατικούς διακρατικούς πολέμους. Αποτελεί κεντρικό στοιχείο των ατομικών εμπειριών όσων τους έζησαν, ενώ παίζει σημαντικό ρόλο στη διαμόρφωση της συλλογικής τους μνήμης. Η κεντρική θέση της βίας στις εμφύλιες συγκρούσεις έχει υπογραμμιστεί εξίσου και από όσους συμμετέχουν σ' αυτές και από τους μελετητές τους. Το γεγονός πως η εμφύλια βία ασκείται κυρίως μεταξύ συμπολιτών, γειτόνων ή και συγγενών ακόμη (είναι χαρακτηριστική η έκφραση «αδελφός πολεμούσε αδελφό») προσδίδει στην εμπειρία της βίας αυτής μια ιδιαίτερη χροιά.



ΤΟΠΟΣ

Η ακραία χρήση βίας στο Μεγαλά Μεσσηνίας τη περίοδο του εμφυλίου, έθεσε και το χώρο αυτό ως το τοπίο τη διπλωματικής εργασίας. Στη περιοχή αυτή διεξήχθη μία από τις μεγαλύτερες μάχες κατά τη διάρκεια του Εμφυλίου, το Σεπτέμβριο του 1944. Η εισβολή του ΕΛΑΣ (Εθνικός Λαϊκός Απελευθερωτικός Στρατός) στο Μεγαλά ακριβώς μετά την απελευθέρωση από τους Γερμανούς ακολουθήσε μια τριήμερη μάχη με τα Τάγματα Ασφαλείας (παραστρατιωτικές ομάδες που έδρασαν στην Ελλάδα κατά το Β' Παγκόσμιο Πόλεμο, σε ρόλο υποστηρικτικό των Γερμανο-Ιταλο-Βουλγαρικών δυνάμεων κατοχής) που είχαν προπύργιο τη περιοχή και προέβησαν σε εκτενή χρήση ακραίας βίας. Η κατάληξη ήταν η εκτέλεση εκαντοντάδων ανθρώπων των γύρω περιοχών σε ένα παλιό στερεμένο πηγάδι έξω από το Μεγαλά. Η μικρή αυτή σύνοψη δεν επεκτείνεται στα ακριβή γεγονότα για δύο λόγους. Αρχικά οι διαφορετικές απόψεις και οπτικές γύρω από τα γεγονότα δεν επιτρέπουν μια αντικειμενική καταγραφή τους. Οι διαφορετικές εκδοχές σε ότι αφορά το πλήθος των νεκρών από τη μάχη είναι χαρακτηριστικό παράδειγμα της διχογνωμίας. Ο κύριος όμως λόγος της απουσίας περαιτέρω ανάλυσης των γεγονότων συνίσταται στη συνειδητή επιλογή του τρόπου μελέτης της περιοχής που δε βασίζεται στην ανάλυση ιστορικών δεδομένων.

Οι λόγοι που έθεσαν το Μεγαλά ως το έδαφος της διπλωματικής αυτής είναι η διαχείριση της μνήμης και ταυτόχρονα η αντιμετώπιση ενός μεγάλου κλίμακας μνημείου από κατοίκους και επισκέπτες.

ΜΕΘΟΔΟΛΟΓΙΑ

Μετά τον ορισμό της αφορμής της εργασίας αυτής, του χρόνου και του τόπου, στο οποίο τοποθετείται ήρθε η ώρα για την περιγραφή της μεθοδολογίας που χρησιμοποιήθηκε και οδήγησε στην αρχιτεκτονική πρόταση. Η ιδιαιτερότητα του θέματος δημιούργησε την αναγκαιότητα για μια διαφορετική προσέγγιση σε ότι αφορά τη φυσική του υπόσταση. Αντ'αυτού σκαλίζει έννοιες που φέρει ο υπάρχων τόπος με την εννοιολογική του υπόσταση, τις μελέτα και επιχειρεί να τις ανακατανέμει και να τις διαχειριστεί με αρχιτεκτονικά μέσα. Το αποτέλεσμα της προσπάθειας αυτής είναι μια πιο αφαιρετική πρόταση, καθαρά όμως αρχιτεκτονική. Η κύρια έννοια που είναι και ο οδηγός της εργασίας, δεν είναι άλλη από τη μνήμη καθώς και η συσχέτιση της με τις έννοιες του χρόνου και του τόπου.

ΜΝΗΜΗ-ΙΣΤΟΡΙΑ

Η έννοια της μνήμης ορίζεται από τον γάλλο φιλόσοφο Halbwachs ως η ανακατασκευή του παρελθόντος χρησιμοποιώντας δεδομένα του παρόντος. Στη περίπτωση της μνήμης που περιλαμβάνει ιστορικά συμβάντα, γεγονότα, ντοκουμέντα μπορούμε να αναφερθούμε στην ορολογία του Halbwachs ο οποίος κάνει διάκριση μεταξύ αυτοβιογραφικής μνήμης, ιστορικής μνήμης, ιστορίας, και συλλογικής μνήμης. Αυτοβιογραφική μνήμη, λοιπόν, είναι η μνήμη που βιώνει ο καθένας προσωπικά (αν και αυτή η μνήμη διαμορφώνεται από την μνήμη ομάδων στις οποίες ανήκουμε), ενώ η ιστορική μνήμη είναι η μνήμη η οποία φτάνει σε εμάς μέσω μόνων ιστορικών καταγραφών. Ιστορία είναι το παρελθόν με το οποίο δεν έχουμε καμία οργανική σχέση, το παρελθόν που δε παίζει κανένα σημαντικό ρόλο στη ζωή μας ενώ συλλογική μνήμη είναι το ενεργό παρελθόν που διαμορφώνει τη ταυτότητα μας.

ΜΝΗΜΗ-ΧΡΟΝΟΣ

Πως λοιπόν αντιλαμβανόμαστε την ιστορία, πως φτάνει ως εμάς και πως τη διαχειριζόμαστε? Ο χρόνος φαίνεται να παίζει κυρίαρχο ρόλο εδώ. Η αυτοβιογραφική μνήμη τη γενιάς που βίωσε τον Εμφύλιο πόλεμο φτάνει στο μαθητή μέσω του σχολικού βιβλίου που συνήθως παρουσιάζει την σύγχρονη Ιστορία θραυσματική και θέτει την ιστορία του Εμφυλίου πολέμου εκτός ύλης. Ο χρόνος χωρίζει τους ανθρώπους, τους διαιρεί, ορίζει τις γενιές. Ο χρόνος είναι αυτός που κάνει την Ιστορία του χτες κάτι ξένο, κάτι ενδιαφέρον η αδιάφορο για τις γενιές του σήμερα. Αυτό που χτες ήταν προφανές σήμερα φαίνεται ακατανόητο, ανέφικτο ή παράλογο. Η γενιά του πολέμου είναι μια γενιά που έχει εντόνες μνήμες και προσπάθησε να προστατεύσει τα παιδιά της από τη καταστροφή που η ίδια βίωσε. Η γενιά των του '60 έχει διαμορφώσει τη ταυτότητα της ζώντας στη σκιά του και η νεότερη γενιά που δεν έχει πια καμία οργανική σχέση με αυτό το κομμάτι της Ιστορίας βρίσκεται μπροστά σε ένα ιστορικό κενό που όμως διαμορφώνει το παρόν της και επηρεάζει τη ζωή της.

ΜΝΗΜΗ-ΤΟΠΟΣ

Μετά τον χρόνο, έρχεται η συνιστώσα του τόπου για να διαμορφώσει τη μνήμη και να μετατρέψει ένα φυσικό τόπο σε τόπο μνήμης. Η μνήμη περιέχει τόπο. Όταν ο τόπος απουσιάζει, η μνήμη διατρέχει κίνδυνο να αμφισβητηθεί και ως εκ τούτου να χαθεί. Φυσικά αυτό δεν συμβαίνει πάντα, αφού υπάρχουν τόποι που με το πέρασμα του χρόνου έχουν χάσει κάθε ίχνος της μνήμης και παρόλ' αυτά η μνήμη διατηρείται στο μυαλό των επισκεπτών αναλλοίωτη.



Το μνημείο που κατασκευάστηκε στο σημείο της Πηγάδας χτίστηκε με βασιλικό διάταγμα και ολοκληρώθηκε με την δικτατορία. Ο χώρος εκτός από το ίδιο το πηγάδι και τους τάφους των πεσόντων αποτελείται από μία εκκλησία για τη τέλεση των μνημοσύνων, ένα οστεοφυλάκιο, μία πέτρινη κατασκευή στη οποία τοποθετείται η ελληνική σημαία, μαρμαρίνες πλάκες με ονόματα και στοιχεία των νεκρών και τέλος ένα πελώριο σταυρό ύψους 15 μέτρων που αποτελεί και τοπίο της περιοχής. Τα σύμβολα θρησκευτικά και εθνικά κυριαρχούν στο χώρο ενώ οι επιβλητικές πέτρινες πορείες με σκαλοπάτια προς τη Πηγάδα και τους τάφους ολοκληρώνουν το μνημειακό χαρακτήρα της κατασκευής. Ενδιαφέρον παρουσιάζει η τοπογραφία του χώρου και η τοποθέτηση των στοιχείων στο ανάγλυφο. Το κύριο στοιχείο είναι ο Σταυρός ο οποίος έχει χτιστεί στο ψηλότερο σημείο, απέναντι από την είσοδο του μνημείου και σηματοδοτεί τη χαρακτήρα του χώρου. Ο τοπικός δρόμος χωρίζει το Σταυρό από το μνημείο και κάπου εκεί βρίσκεται και το πλάτωμα για το πάρκινγκ των αυτοκινήτων. Η διαδρομή μέσα στο μνημείο είναι κατηφορική με τελικό προορισμό τη Πηγάδα η οποία δεν είναι ορατή από την αρχή της επίσκεψης στο χώρο. Το έντονο ανάγλυφο σε συνδυασμό με την υψηλή βλάστηση δεν επιτρέπουν την άμεση θεάση τόσο στο πηγάδι όσο και στο ποτάμι που βρίσκεται στο νότιο σύνορο του μνημείου αλλά αποκόπτεται από τη πέτρινη μάντρα που περιτριγυρίζει το χώρο. Η ηρεμία που προσφέρει ο μεγάλος ανοιχτός χώρος ανάμεσα στη φύση, έρχεται σε σύγκρουση με τη φρικαλεότητα της βίας που έχει διαπραχθεί στο ίδιο χώρο και που το μνημείο προσπαθεί να αναδείξει με τα υλικά, τη διαδρομή αλλά και τη κλίμακα της αρχιτεκτονικής που χρησιμοποιεί. Το μνημείο της Πηγάδας είναι ένας τόπος που προκαλεί έντονη φόρτιση στους επισκέπτες, μία φόρτιση όμως που δεν είναι κοινή μεταξύ τους. Τα διαφορετικά ιστορικά γεγονότα, οι προσωπικές μνήμες, οι πολιτικές πεποιθήσεις διαφοροποιούν την χωρική εμπειρία, μια εμπειρία που δεν πραγματοποιείται από πολλούς για τους παραπάνω λόγους. Έτσι η πλειοψηφία των επισκεπτών απαρτίζεται από συγγενείς θυμάτων που οδηγούνται από έντονη ατομική μνήμη και από πολιτικές ομάδες που προσπαθούν να αναδείξουν γεγονότα εμφύλιας βίας και μίσους.

ΕΝΤΟΠΙΣΜΟΣ ΤΗΣ ΒΙΑΣ ΣΤΟ ΜΕΛΙΓΑΛΑ



ενόψει φιλελευθεροποίησης, οι αρχές δίνουν τον καλύτερο εαυτό τους για το μνημόσυνο. Ειδικά δρομολόγια λεωφορείων και τρένων μεταφέρουν «προσκυνητάς» απ' τους γύρω νομούς («Θάρρος» 14-16.9.73).

Αποκαλυπτικότερη είναι η «φρονηματιστική» λειτουργία της Πηγάδας τον υπόλοιπο χρόνο. Από τις τακτικές καταχωρήσεις του δελτίου πληροφοριών της νομαρχίας, πληροφορούμαστε ότι μεταφέρονται ομαδικά εκεί για «προσκύνημα» φαντάροι, ευεπίδες, σπουδαστές επαγγελματικών σχολών, «κλίμακια φοιτητών», δημόσιοι υπάλληλοι, Αταξιδιώτες των προγραμμάτων του «Εθνικού Ιδρύματος» και ολόκληρα σχολεία.

ΜΕΤΡΗΤΗΣ ΦΟΡΤΙΣΗΣ

Το μνημείο προσλαμβάνει έντονη φόρτιση η οποία με την ετήσια τελετή μνημοσύνου οξύνεται και παρουσιάζεται σε εθνικό επίπεδο. Το ετήσιο μνημόσυνο και οι αλλαγές που δέχεται παρουσιάζονται εδώ ως στη πορεία του χρόνου και παίρνουν τη μορφή 'μετρητή' της φόρτισης που δέχεται και εκπέμπει το μνημείο. Το διάγραμμα που παρουσιάζεται λοιπόν, δείχνει έντονα τη κλιμακόμενη συνέχεια μιας πορείας διχασμού ο οποίος περνώντας από διάφορα στάδια παρουσιάζεται στο σήμερα φανερά οξυς.

Αρνητικά απάντησε με πλειοψηφία το Δημοτικό Συμβούλιο Οικαλίας στο αίτημα της Χρυσής Αυγής να της επιτραπεί να προχωρήσει σε εργασίες καλλωπισμού του χώρου της Πηγάδας και συντήρησης του Σταυρού, παρά την θετική εισήγηση εκ μέρους της δημοτικής αρχής του αντιδημάρχου.



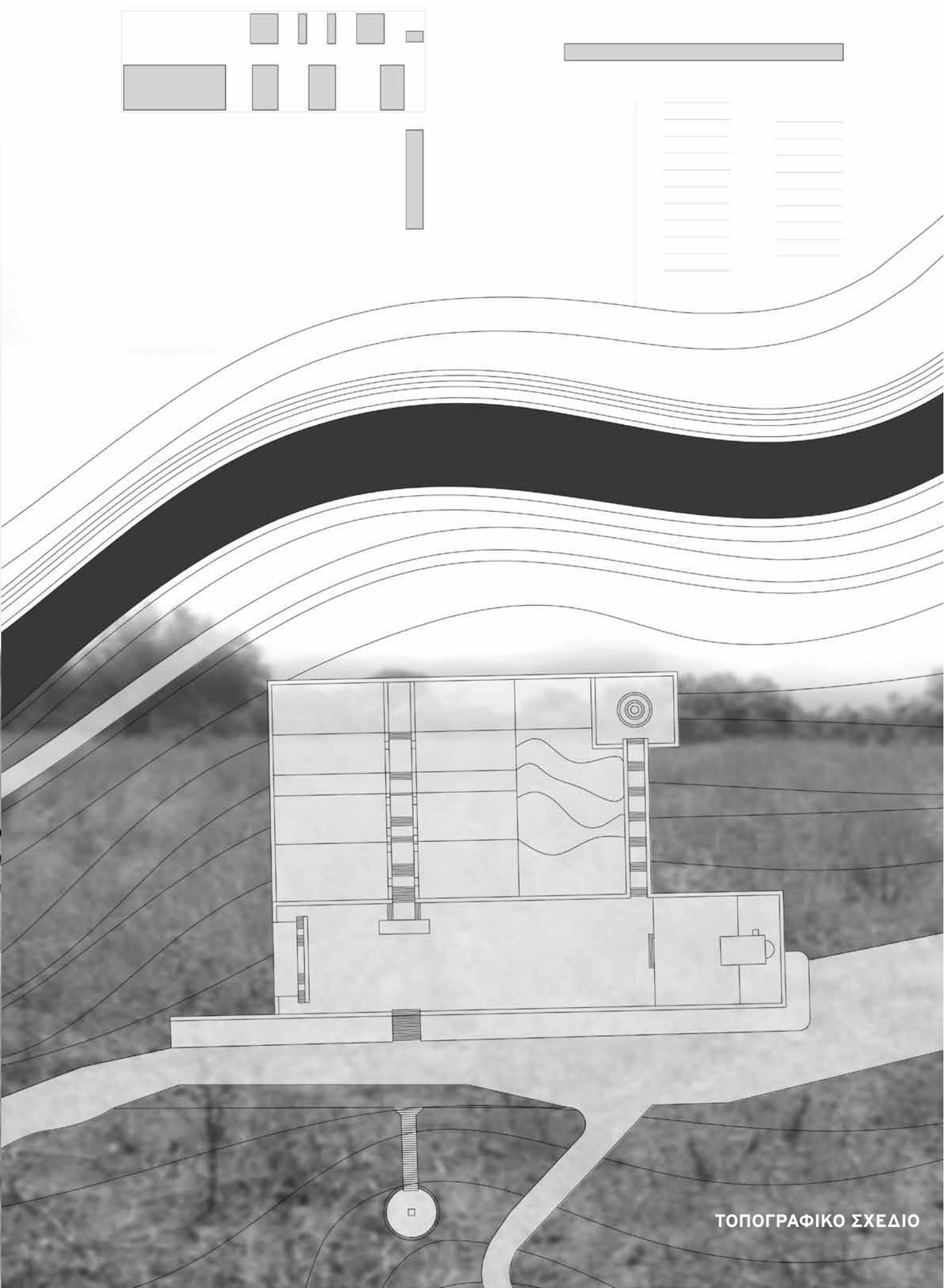
πηγές: <http://ikyparissia.blogspot.gr/>
<http://www.tovima.gr/>
<http://www.iospress.gr/>

Η βασική γραμμή της σχεδιαστικής πρότασης είναι η διατήρηση του αμφιλεγόμενου μνημείου ως έχει και η επιλογή της δημιουργίας απόστασης από αυτό. Ο λόγος αυτής της απόφασης προέρχεται από την ανάγκη να διατηρηθούν όλες οι πιυκές της Ιστορίας, όσο διαφορετικές και αν είναι. Ο μνημονικός χαρακτήρας που διαμορφώνεται σε τόπους μνήμης αποκτά ξεχωριστό ενδιαφέρον όταν πρόκειται για τόπους αμφιλεγόμενης μνήμης που περιέχουν διχογνωμία και υποκειμενικότητα. Εδώ η φόρτιση δεν είναι μαζική, αφορά μία η περισσότερες ομάδες και προκαλεί ποικίλλες αντιδράσεις από την υπόλοιπη κοινωνία. Τα μνημεία αυτού του χαρακτήρα που στήθηκαν ανά το κόσμο έχουν δεχτεί κριτική και έχουν αντιμετωπισθεί με διαφορετικές προσεγγίσεις. Η διαχείριση της ‘ανεπιθύμητης κληρονομιάς’ αποτελεί επίκεντρο έρευνας και προβληματισμού. Σε πολλές περιπτώσεις τα μνημεία αυτά καταστρέφονται στο πλαίσιο της απαλλαγής του τόπου από τη σκοτεινή Ιστορία του. Τα ίχνη εξαφανίζονται και το παρελθόν αρχειοθετείται. Η Ιστορία όμως δε θα καλυφθεί αν οι πρωταγωνιστές γίνουν άραστοι, αν τα μνημεία και οι αναπαραστάσεις εξαφανιστούν από τη δημόσια εικόνα. Αυτός είναι ο λόγος που η σχεδιαστική πρόταση κρατά ανέπαφο το μνημείο της Πηγάδας. Ο χώρος αυτός είναι κομμάτι μιας Ιστορίας, σκληρής και αμφιλεγόμενης αλλά η εξαφάνισή του δεν εξαφανίζει και τη μνήμη του μίσους από τη κοινωνία.

Ο τόπος που χωροθετείται η σπουδαστική πρόταση τοποθετεί την Πηγάδα και μαζί την φόρτιση και την Ιστορία που κουβαλά εκτός οπτικού πεδίου. Ο τόπος μνήμης υπονοείται, βρίσκεται εκεί αλλά δεν παρουσιάζεται. Η πρόταση τοποθετείται απέναντι από το μνημείο, στη φύση, δίπλα στο ποτάμι. Εδώ κυριαρχεί η φύση και η σιωπή της. Η σιωπή της γής, των βουνών ολόγυρα, η σιωπή της Ιστορίας, όλα ιδωμένα από το αρχιτεκτονικό βλέμμα που οδηγεί τον επισκέπτη στο να αντιληφθεί τη βία που υποβόσκει, βρίσκεται εκεί, απέναντι και ας μη προβάλλεται. Εξάλλου ο Εμφύλιος πόλεμος κορυφώθηκε στην υπαίθρο. Εδώ συναντάται η χειρότερη έκφραση της εμφύλιας βίας, στη φύση, στα βουνά, στα χωριά.

Η σχεδιαστική πρόταση δίνει τη δυνατότητα πρόσβασης στο χώρο χωρίς το υποχρεωτικό πέρασμα από το μνημείο της Πηγάδας. Η κίνηση αυτή δε γίνεται για να απομονώσει το μνημείο. Η έννοια της απόστασης είναι ισχυρή και επιτρέπει μια καλύτερη ανάγνωση μακριά από τη φόρτιση, μία φόρτιση που γίνεται υποχρεωτική αφού η σύνδεση της πόλης του Μελιγαλά με τα γύρω χωριά διαπερνά το μνημείο. Η γέφυρα που δημιουργείται παίρνει το ρόλο του σύνδεσμου αυτού

Η ΠΡΟΤΑΣΗ



ΤΟΠΟΓΡΑΦΙΚΟ ΣΧΕΔΙΟ

“ΚΟΥΤΙ - ΠΛΑΙΣΙΟ”

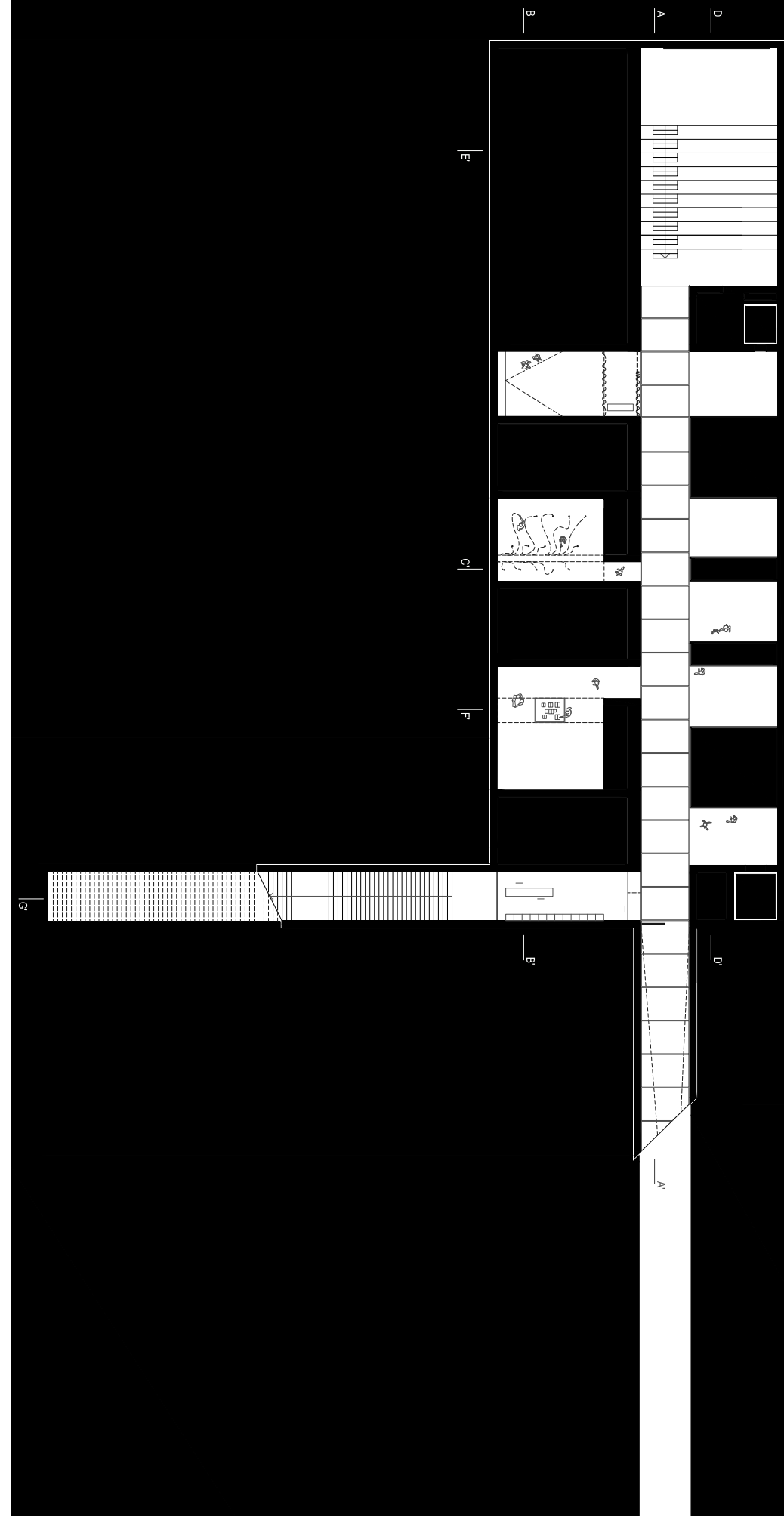
Η υποκειμενικότητα, η αμφισβήτηση, οι παρεκκλίνοντες οπτικές παίρνουν εδώ τη μορφή θραυσμάτων, θραυσμάτων μνήμης, συλλογικής και αυτοβιογραφικής που τοποθετούνται μέσα σε ένα πλαίσιο. Η αρχιτεκτονική πρόταση λοιπόν παίρνει τη μορφή ενός ορθογωνικού πλαισίου. Το πλαίσιο αυτό χωροθετείται στο στενές πεδίο του γεωγραφικού ορίζοντα. Η ουδετερότητα του σχήματος δε προσπαθεί να αποφύγει την ερμηνεία και την σύγκριση με το υπάρχον μνημείο. Αναπόφευκτα οποιαδήποτε σχεδιαστική κίνηση μεταβάλλει την ισορροπία και τη φόρτιση του τόπου. Εδώ λοιπόν η μνήμη συλλέγεται και παρουσιάζεται στον επισκέπτη μέσω μια χωρικής εμπειρίας διαιρημένης σε αισθουσες που θα αναλυθούν στη συνέχεια της παρουσίσης. Τα θραύσματα αυτά βρίσκουν την θέση τους στο άρχειό που αποτελεί τον πυκνωτή της μνήμης και τροφοδοτεί τις μόνιμες και περιοδικές εκθέσεις.

Η ΔΙΑΔΡΟΜΗ

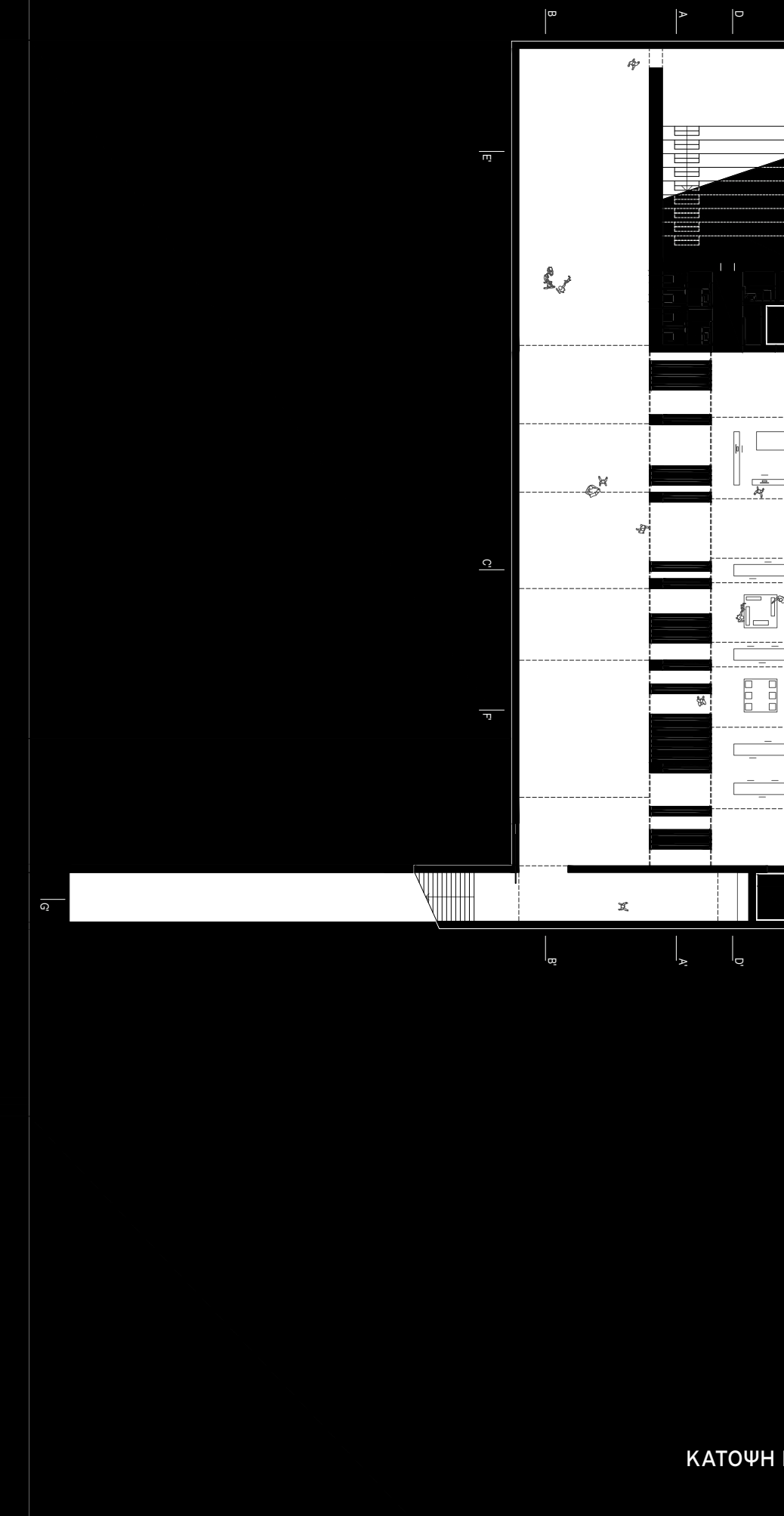
Βρισκόμαστε λοιπόν απέναντι από το μνημείο, σε μία υπόσκαφη κατασκευή που έχει τη μορφή ενός ορθογωνικού πλαισίου. Ο επισκέπτης έτσι, ξεκινά μια διαδρομή μέσα στη γή. Η είσοδος μέσα από οχιμές και η διαδρομή αυτή μέσα στη γή αποτελεί το πέρασμα στο παρελθόν. Ο χώρος είναι ένα κενό κέλυφος που ενεργοποιείται από τον επισκέπτη που με τη παρουσία του σπάει τη σιωπή και ξεκινά μια χωρική εμπειρία. Η οχισμή της εισόδου αποτελεί την αρχή μιας γραμμικής διαδρομής που οδηγεί τον επισκέπτη στο πρώτο επίπεδο του χώρου.

ΠΕΡΙΕΧΟΜΕΝΟ

Σε ότι αφορά το περιεχόμενο του κουτιού-πλαισίου και το τρόπο παρουσίασης του στο κοινό, αυτό διαμορφώθηκε από το θέμα γύρω από το οποίο οριοθετείται. Η μελέτη της Εμφύλιας βίας και των γεγονότων του Μελιγαλά φανέρωσαν την ιδιαιτερότητα που έχει η περίοδος αυτή ως προς την αντικειμενικότητα και τη ταυτοποίηση των ιστορικών δεδομένων. Η ανάγκη να παρουσιαστεί η εξέλιξη της βίας και του διχασμού με παράγοντα το χρόνο χωρίς να περιορίζεται στην επίσημη περίοδο του Εμφυλίου πολέμου φτάνοντας μέχρι το σήμερα, κατευθύνεται στη δημιουργία μιας εγκατάστασης που μεταβάλλει τα δεδομένα της στο χρόνο ανάλογα με τα νέα στοιχεία, γεγονότα και έρευνες που προκύπτουν αναφορικά με το θέμα. Η διχογνωμία και η αμφισβήτηση καθιστούν ακατόρθωτη τη παρουσίαση μίας έκθεσης στα αυστηρά πλαίσια που ένα μουσείο μπορεί να προβάλλει στο κοινό. Έπειτα, η συλλογική μνήμη που μια μουσειακή έκθεση παρουσιάζει βασισμένη σε ντοκουμέντα, δε μπορεί να φανερώσει τις συνθήκες κάτω από τις οποίες ξεκίνησε το κύμα βίας. Οι συνθήκες αυτές βασίζονται σε μεγάλο βαθμό στη προσωπική έχθρα μεταξύ ατόμων, οικογενειών, χωριών και είναι δύσκολο να παρουσιαστούν αφού δε μπορούν να αξιολογηθούν ως αξιόπιστες ή αναμφισβήτητες. Η εμφύλια βία ακολουθεί συχνά τη δομή της βεντέτας με τον κλιμακούμενο κύκλο της εξετομικευμένης εκδίκησης και αντεκδίκησης αλλά αποτελεί ένα είδος βίας που δε θα εκδηλωνόταν ποτέ χωρίς τη διαρκή παρότρυνση, ενθάρρυνση και υποστήριξη πολιτικών οργανώσεων” (Στάθης Καλύβας, the logic of violence in civil war: theory and preliminary results.



ΚΑΤΟΨΗ Α' ΕΠΙΠΕΔΟΥ



ΚΑΤΟΨΗ Β' ΕΠΙΠΕΔΟΥ



Μεταξύ γνώσης και εμπειρίας

Η διαδρομή που ακολουθεί ο επισκέπτης είναι μια περιήγηση ανάμεσα σε πραγματικά συμβάντα και τη τέχνη αναφορικά με την εμφύλια βία. Η υποκειμενικότητα των μαρτυριών και των ντοκουμέντων διαδέχεται την υποκειμενικότητα της τέχνης που παίρνει αφορμές της πραγματικότητας για να συνθέσει μια δική της ιστορία. Η προσωπική μνήμη διαδέχεται τη μυθοπλασία και αντίστροφα. Γράμματα, φωτογραφικό υλικό και μαρτυρίες χωροθετούνται ανάμεσα σε προβολές ταινιών, installations και εκθέσεις εικαστικών. Ο επισκέπτης δέχεται ερεθίσματα και πληροφορίες που προσπαθεί να αποκοδικωποιήσει είτε με τη χρήση της λογικής είτε με το συναίσθημα.

μαρτυρίες

Η χρήση της προφορικής και γραπτής μαρτυρίας προσφέρει μια δυναμική για τη κατανόηση μιας ακραίας περιόδου που η Ιστορία δε μπορεί να εμβαθύνει λόγω του υποκειμενικού χαρακτήρα τους. Η εξιστόρηση της καθημερινής ζωής και γεγονότων μικρής κλίμακας φωτίζει όχι τα κύρια γεγονότα αλλά το έδαφος στο οποίο τα γεγονότα αυτά διαδραματίστηκαν. Η ατομική μνήμη, οι φόβοι και η ελπίδα κατασκευάζουν όχι την Ιστορία αλλά μικρές μοναδικές Ιστορίες που παρουσιάζονται στον επισκέπτη με τη μορφή χωρικής εμπειρίας δίνοντας την ελευθερία στο καθένα να συλλέξει, να κρίνει να κατασκευάσει τη δική του μοναδική οπτική. Οι μικρές προσωπικές ιστορίες εκτίθενται σε αντίστοιχους μικρής κλίμακας χώρους, τονίζοντας έτσι τη προσωπική και ξεχωριστή για κάθε επισκέπτη εμπειρία. Οι μαρτυρίες κρέμονται πάνω σε γυάλινους τοίχους που ακτινοβολούν το φυσικό φως και το διαθλούν στο εσωτερικό του χώρου.

τέχνη

Τα αποσπάσματα από προσωπικές μαρτυρίες βρίσκονται απέναντι από αίθουσες που παρουσιάζουν διαφορετικές μορφές τέχνης αναφορικά με την εμφύλια βία. Η τέχνη ξεχωρίζει από τα ντοκουμέντα με τη χρήση αρχιτεκτονικών στοιχείων. Μια αλληλουχία κενού και πλήρους με διαφορετικές διαστάσεις και ποιότητες. Η χρήση της τέχνης ορίζεται από την ικανότητα της να έχει μια υποκειμενική, δική της αλήθεια που βρίσκεται πέρα από τα γεγονότα και τις ιστορικές πράξεις και συμβαδίζει με την προσωπική μνήμη. Η αρχειοθέτηση και προβολή της τέχνης περιέχει υλικό από τον κινηματογράφο, τη λογοτεχνία, τη ποίηση και εικαστικά.

φωτισμός

Το κύριο αρχιτεκτονικό στοιχείο που καθορίζει τις χρήσεις των τριών αίθουσών είναι το φως. Από το άπλετο φως της εισόδου, στο εστιασμένο φωτισμό που απαιτείται για τη προβολή γραπτών και ζωγραφικής, το γραμμικό φως που λειτουργεί ως οδηγός των ηχητικών μαρτυριών, μέχρι το απόλυτο σκοτάδι της αίθουσας με την camera obscura. Το αόρατο γίνεται ορατό όχι μόνο μέσω της όρασης, αφού αυτή δεν είναι αρκετή.

camera obscura

Η camera obscura αποσκοπεί σε μια διαφορετική μορφή αναπαράστασης του μνημείου της Πηγάδας. Χωροθετείται στην ενότητα της τέχνης γιατί επιχειρεί να λειτουργήσει σα φίλτρο στο οπτικό πεδίο του επισκέπτη, να σπάσει τη δύναμη της στατικής, επιβλητικής εικόνας που έχει για το μνημείο, και τελικά να λειτουργήσει κριτικά απέναντι του.



αρχείο

Στο ίδιο επίπεδο, ο επισκέπτης συναντά τη καρδιά της κατασκευής, το αρχείο. Ο χώρος που φυλάσσονται όλα τα καταγεγραμμένα συμβάντα, αρχεία τέχνης, μαρτυρίες κ.α. Δημιουργείται έτσι ένας πυκνωτής μνήμης γύρω από τον οποίο κινείται ο επισκέπτης, παρατηρώντας θραύσματα των δεδομένων του. Το αρχείο αυτό, τροφοδοτεί τις μόνιμες και περιοδικές εκθέσεις του χώρου που βρίσκονται και στα 2 επίπεδα. Σε άμεση σχέση με το αρχείο χωροθετείται η βιβλιοθήκη η οποία είναι ανοιχτή για αναζήτηση δεδομένων του αρχείου με χώρο για ανάγνωση και έρευνα. Εδώ τοποθετείται η γραμματεία και οι βοηθητικοί χώροι. Οι αρχειοθήκες είναι ευέλικτες και μετακινούνται πάνω σε ράγες για την βέλτιστη λειτουργική χρήση του αρχείου.



TOMH D-D'

περιοδικές εκθέσεις

Εδώ, σε αυτόν το ψηλό και άδειο χώρο, ο επισκέπτης έρχεται σε επαφή με τη συνολική εικόνα της κατασκευής. Η γραμμική διαδρομή με τις διαδοχικές αίθουσες καταλήγει σε αυτή τη δεξαμενή που προβάλλει το αρνητικό του επιπέδου που προηγήθηκε. Οι αίθουσες φανερώνονται εδώ ως κλειστοί μακρόστενοι όγκοι αιωρούμενοι πάνω από τον επισκέπτη, τοποθετημένοι γραμμικά ο ένας δίπλα στον άλλο παραπέποντας σε βιβλιοθήκες στοιβαγμένες σε ένα αρχείο. Στο χώρο αυτό πραγματοποιούνται οι περιοδικές εκθέσεις, παρουσιάσεις και installations, αναφορικά με την εμφύλια βία από την εποχή του Εμφυλίου μέχρι και το σήμερα. Ο χώρος έχει τη δυνατότητα ευελιξίας ως προς τις εκθέσεις ή τα events που μπορεί να φιλοξενήσει. Μπορεί να χωριστεί σε επιμέρους χώρους με ελαφριά στοιχεία, όπως κουρτίνες. Οι περιοδικές εκθέσεις αποσκοπούν στη παρουσίαση της βίας του χθές και του σήμερα με σύγχρονα μέσα και οπτική.



TOMH C-C'

Πηγάδι μαρτυριών

Ο χώρος της προσωπικής μαρτυρίας τοποθετείται στο τέλος της χωρικής εμπειρίας, ακριβώς απέναντι από τις σκάλες εξόδου που οδηγούν στην επιφάνεια. Ο επισκέπτης, από την είσοδο του στο χώρο και καθόλη τη διάρκεια της διαδρομής αποτελεί το δέκτη πληροφοριών. Εδώ όμως, ένα βήμα πριν την έξοδο στην επιφάνεια, ο ρόλος του αντιστρέφεται. Εδώ ο επισκέπτης από θεατής μετατρέπεται σε έκθεμα. Στο σημείο αυτό θα εναποθέσει τη προσωπική του μαρτυρία, μνήμη, σκέψη. Όχι απαραίτητα από την περίοδο του Εμφυλίου αλλά από τις συνιστώσες της περιόδου αυτής, που έφτασαν σε αυτόν και επηρέασαν τη ζωή του. Με αυτόν το τρόπο γίνεται μέρος της χωρικής εμπειρίας, μέρος των προσωπικών μαρτυριών και μνημών που βρίσκονται κρεμασμένες στους τοίχους.



TOMH F-F'