

ΕΜΠ - ΣΧΟΛΗ ΑΡΧΙΤΕΚΤΟΝΩΝ ΜΗΧΑΝΙΚΩΝ  
Δ.Π.Μ.Σ.: ΑΡΧΙΤΕΚΤΟΝΙΚΗ - ΣΧΕΔΙΑΣΜΟΣ ΤΟΥ ΧΩΡΟΥ  
ΚΑΤΕΥΘΥΝΣΗ : ΠΟΛΕΟΔΟΜΙΑ - ΧΩΡΟΤΑΞΙΑ  
ΜΑΡΤΙΟΣ 2015

**χωρο-κοινωνικές μεταβολές στην κρητική ύπαιθρο την εποχή των «μνημονίων»**

ΔΙΠΛΩΜΑΤΙΚΗ ΜΕΤΑΠΤΥΧΙΑΚΗ ΕΡΓΑΣΙΑ

ΣΠΟΥΔΑΣΤΡΙΑ: ΕΛΕΝΗ ΠΛΟΥΜΙΔΗ

ΕΠΙΒΛΕΠΟΥΣΑ: ΕΙΡΗΝΗ ΜΙΧΑ

Η ολοκλήρωση της εργασίας αυτής έγινε στο πλαίσιο της υλοποίησης του μεταπτυχιακού προγράμματος το οποίο συγχρηματοδοτήθηκε μέσω της πράξης «Πρόγραμμα Χορήγησης Υποτροφιών ΙΚΥ με διαδικασία εξατομικευμένης αξιολόγησης ακαδ. έτους 2012-2013» από πόρους του Ε.Π. «Εκπαίδευση και Δια Βίου Μάθηση» του Ευρωπαϊκού Κοινωνικού Ταμείου (ΕΚΤ) και του ΕΣΠΑ 2007-2013

στον Θέμη

## **Διαμόρφωση υπόθεσης εργασίας – Βασικό ερευνητικό ερώτημα**

### **Μέθοδος**

**Εισαγωγή: Τα 'μνημόνια' της Ελλάδας**

## **1\_Η ΣΥΓΚΥΡΙΑ ΤΗΣ ΕΛΛΗΝΙΚΗΣ ΚΡΙΣΗΣ ΜΕΣΑ ΑΠΟ ΤΗΝ ΕΦΑΡΜΟΓΗ ΤΩΝ ΜΝΗΜΟΝΙΩΝ**

### **1.1\_ Η εφαρμογή των μνημονίων ως έκφραση του μόνιμου χαρακτήρα της πρωταρχικής συσσώρευσης.**

Η έννοια της πρωταρχικής συσσώρευσης: συνοπτικές επισημάνσεις

Ο μόνιμος χαρακτήρας της πρωταρχικής συσσώρευσης και οι νέες περιφράξεις

Οι περιφράξεις των ελληνικών μνημονίων αναφορικά με τη γη και την εργασία

Περιφράξεις στη γη

Περιφράξεις των μνημονίων στην εργασία

### **1.2\_ Το καθεστώς έκτακτης ανάγκης ως μέσο επιτέλεσης των μνημονίων**

## **2\_Η ΚΡΗΤΙΚΗ ΥΠΑΙΘΡΟΣ ΩΣ ΧΩΡΙΚΟ ΠΕΔΙΟ ΜΕΛΕΤΗΣ**

### **2.1\_ Περιφράξεις στην κρητική ύπαιθρο πριν από τα «μνημόνια»: μεταλλαγές στην αγροτική παραγωγή στο πλαίσιο της Ευρωπαϊκής Κοινής Αγροτικής Πολιτικής**

Εισαγωγικές επισημάνσεις

Η 1η περίοδος εφαρμογής της Κοινής Αγροτικής Πολιτικής

Η 1η περίοδος εφαρμογής της Κοινής Αγροτικής Πολιτικής στην κρητική ύπαιθρο

Η 2η περίοδος εφαρμογής της Κοινής Αγροτικής Πολιτικής

Η 2η περίοδος εφαρμογής της Κοινής Αγροτικής Πολιτικής στην κρητική ύπαιθρο

### **2.2\_ Περιφράξεις στην κρητική ύπαιθρο την εποχή των 'μνημονίων': μεταλλαγές στη σφαίρα της εργασίας και της γης**

## **3\_ΠΕΡΙΠΤΩΣΗ ΜΕΛΕΤΗΣ: ΣΥΝΕΤΑΙΡΙΣΤΙΚΗ ΚΟΙΝΟΤΗΤΑ ΑΥΤΑΡΚΕΙΑΣ ΑΠΟ ΚΟΙΝΟΥ**

### **3.1\_ Εισαγωγικές Επισημάνσεις**

### **3.2\_ Το εγχείρημα των Από Κοινού**

### **3.3\_ Η δράση του εγχειρήματος αναφορικά με τις περιφράξεις της Κοινής Αγροτικής**

## Πολιτικής και των μνημονίων

### ΕΠΙΛΟΓΟΣ

Η κρητική ύπαιθρος την εποχή των μνημονίων: Νέα πραγματικότητα ή εντατικοποιημένη αποσταθεροποίηση της υπάρχουσας;

### ΒΙΒΛΙΟΓΡΑΦΙΑ

Αρθρογραφία

Διάφορες Πηγές

## **Διαμόρφωση Υπόθεσης εργασίας – Βασικό ερώτημα**

Τα τελευταία χρόνια, με το ξέσπασμα της κρίσης χρέους,, συμβαίνουν στη χώρα μας σαρωτικές αλλαγές, με τα γνωστά σε όλους μας «μνημόνια» να αποτελούν ξαφνικά κυρίαρχο φορέα διαμόρφωσης δομικών πεδίων της ζωής μας. Η ξαφνική αυτή εγκαθίδρυση των «μνημονίων» ως ανώτατου ρυθμιστή, ταυτίζεται πολλές φορές με μια διπολική πρόσληψη της πραγματικότητας του πριν και του μετά, υπονοώντας τη βίαιη διάρρηξη μιας οικείας κανονικότητας και την έλευση μιας ανοίκειας ετερότητας. Σε τι βαθμό ισχύει αυτή η διπολική πρόσληψη της πραγματικότητας όταν απομακρυνθούμε από το αστικό περιβάλλον και μεταφερθούμε στην ύπαιθρο, και συγκεκριμένα στην κρητική ύπαιθρο, σε μια εδαφοχωρική ενότητα που έχει προ πολλού χάσει τον αυτοπροσδιοριστικό της χαρακτήρα;

Για να προσεγγίσω το παραπάνω ερώτημα, μελετώ τις χωροκοινωνικές μεταβολές στην κρητική ύπαιθρο μέσα από την θεωρητική και εμπειρική σύγκριση της εφαρμογής των μνημονίων με την εφαρμογή της Κοινής Αγροτικής Πολιτικής, η οποία αποτελούσε τον κυρίαρχο φορέα διαμόρφωσης της πραγματικότητας της κρητικής υπαίθρου πριν το ξέσπασμα της κρίσης. Η σύγκριση σε θεωρητικό επίπεδο πραγματοποιείται μέσα από τη μαρξική κατηγορία της μόνιμης πρωταρχικής συσσώρευσης, η οποία αναφέρεται στον συνεχή διαχωρισμό των ατόμων από πόρους που αποτελούν τα μέσα παραγωγής και συντήρησης της ζωής τους, επιτρέποντας μου έτσι να κρίνω από ένα ενιαίο πρίσμα και τις δύο περιπτώσεις. Η σύγκριση σε εμπειρικό επίπεδο γίνεται μέσα από την ανάλυση μιας Συνεταιριστικής Κοινότητας Αυτάρκειας ως περίπτωση μελέτης, η οποία δραστηριοποιείται στην παραγωγή αγροτικών προϊόντων στην κρητική ύπαιθρο πριν από την περίοδο της κρίσης, βοηθώντας με έτσι να ενημερώσω, αλλά και να επαληθεύσω την θεωρητική μου προσέγγιση.

## **Μέθοδος**

Η παρούσα εργασία μελέτα τις χωροκοινωνικές μεταβολές στην κρητική ύπαιθρο την εποχή των μνημονίων, μέσα από την αντιπαράθεση της εφαρμογής τους στη σφαίρα της γης και της εργασίας, με την αντίστοιχη εφαρμογή της Κοινής Αγροτικής Πολιτικής

που προηγήθηκε αυτών.

Στο πρώτο μέρος εξετάζω το κανονιστικό πλαίσιο των μνημονίων χρησιμοποιώντας ως βασικό ερμηνευτικό πλαίσιο τη Μαρξική κατηγορία της μόνιμης πρωταρχικής συσσώρευσης. Η μόνιμη πρωταρχική συσσώρευση αναφέρεται σύμφωνα με σύγχρονους μελετητές του Μαρξ (Federici – Caffentzis – DeAngelis κ.ά.), στις διαρκείς περιφράξεις-απαλλοτριώσεις των πόρων, που αποτελούν τα μέσα παραγωγής, αναπαραγωγής και συντήρησης της ζωής των εκάστοτε πληθυσμών, οι οποίες εξυπηρετούν την εγγενή τάση του καπιταλιστικού συστήματος για συνεχή επέκταση. Έτσι, ερμηνεύω τα μνημόνια ως διαδικασία πρωταρχικής συσσώρευσης μέσα από τις περιφράξεις που αυτά επιτελούν αναφορικά με την γη και την εργασία, διαχωρίζοντας τους πολίτες από πολύτιμους πόρους που αποτελούσαν τα μέσα παραγωγής αναπαραγωγής και συντήρησης της ζωής τους. Συγκεκριμένα, αναφορικά με την σφαίρα της γης, αναλύω ως περίφραξη την ιδιωτικοποίηση δημόσιων εκτάσεων και την υπερφορολόγηση της ιδιωτικής ιδιοκτησίας· αναφορικά με την σφαίρα της εργασίας, αναλύω ως περίφραξη την άμεση και έμμεση απαλλοτρίωση εκατοντάδων χιλιάδων θέσεων εργασίας. Στη συνέχεια, χρησιμοποιώ ως δευτερεύον ερμηνευτικό εργαλείο την κατάσταση έκτακτης ανάγκης. Αναλύω ως μηχανισμό επιτέλεσης των περιφράξεων των μνημονίων, την κατασκευή ενός καθεστώτος έκτακτης ανάγκης, τόσο σε ιδεολογικό επίπεδο μέσω του κυρίαρχου λόγου, όσο και σε υλικό επίπεδο, μέσω της εντατικοποιημένης εφαρμογής μέτρων που μεταβάλλουν ραγδαία δομικά πεδία της ζωής και της επανάληψης πράξεων κανονιστικού και παραδειγματικού χαρακτήρα.

Στο δεύτερο μέρος με τα ίδια ερμηνευτικά εργαλεία, προσεγγίζω το πεδίο μελέτης μου, την κρητική ύπαιθρο. Αρχικά, αναλύω ως διαδικασία πρωταρχικής συσσώρευσης την πορεία ενσωμάτωσης του αγροτικού χώρου της Κρήτης στο καπιταλιστικό σύστημα, που υλοποιήθηκε μέσα από την εφαρμογή του κανονιστικού πλαισίου των δύο διακριτών περιόδων της Κοινής Αγροτικής Πολιτικής. Συγκεκριμένα, αναλύω ως περίφραξη τη διαδικασία εντατικοποίησης της παραγωγικής διαδικασίας, η οποία αποτέλεσε κυρίαρχο πυλώνα της πρώτης περιόδου της Κοινής Αγροτικής Πολιτικής, και οδήγησε στην εξάρτηση των αγροτών από χρηματικές συναλλαγές μέσω της εμπορευματοποίησης των μέσων και της διαδικασίας παραγωγής, αποστερώντας

τελικά την αναπαραγωγική τους δυνατότητα από τους πόρους του αγροτικού χώρου. Επιπρόσθετα, αναλύω ως περιφράξη την επιβαλλόμενη συρρίκνωση της αγροτικής δραστηριότητας και την διασύνδεση και αντικατάσταση της με άλλες δραστηριότητες, στρατηγική η οποία αποτέλεσε τον βασικό πυλώνα της δεύτερης περιόδου της Κοινής Αγροτικής Πολιτικής, και οδήγησε στην αντικατάσταση της αγροτικής δραστηριότητας από την τουριστική εκμετάλλευση και την παραγωγή ενέργειας από την εκτεταμένη εγκατάσταση μονάδων Ανανεώσιμων Πηγών Ενέργειας. Στη συνέχεια, αναλύω τις συγκεκριμένες περιφράξεις που επιτελεί το κανονιστικό πλαίσιο των μνημονίων στην κρητική ύπαιθρο. Αναφορικά με την σφαίρα της γης, αυτές αφορούν σε εκποίηση εκτεταμένων εκτάσεων για την εγκατάσταση πολυτελών τουριστικών μονάδων και βιομηχανικών μονάδων Ανανεώσιμων Πηγών Ενέργειας, ενώ, αναφορικά με την σφαίρα της εργασίας, οι περιφράξεις αφορούν σε απαλλοτρίωση θέσεων εργασίας λόγω του χαμηλού εργασιακού αποτυπώματος των υλοποιούμενων επενδύσεων και της περαιτέρω συρρίκνωσης της αγροτικής δραστηριότητας.

Στο τρίτο μέρος χρησιμοποιώ ως περίπτωση μελέτης τους Από Κοινού, μια ομάδα που δραστηριοποιείται στον τομέα της αγροτικής παραγωγής στην κρητική ύπαιθρο, με βαθύτερο σκοπό την επανάκτηση των παραγωγικών δομών της κρητικής υπαίθρου μέσα από την δημιουργία μιας κοινότητας αυτάρκειας. Στο κεφάλαιο αυτό, παρουσιάζω τα αποτελέσματα της εμπειρικής έρευνας την οποία πραγματοποίησα σε δύο στάδια. Το πρώτο αφορούσε στην συνεργασία μου με την ομάδα στο πλαίσιο της διοργάνωσης ενός διεθνούς εργαστηρίου με θέμα τις *χωροκοινωνικές μεταβολές υπό το καθεστώς έκτακτης ανάγκης*, το οποίο είχε στόχο την ανάγνωση της κρίσης μέσα από την μελέτη τοπικών αποκρίσεων σε δομικές πτυχές των μνημονίων, και στο οποίο οι Από Κοινού συμμετείχαν ως εναλλακτική/αντικαπιταλιστική μορφή οργάνωσης. Στο πλαίσιο του εργαστηρίου η ομάδα αναγνώρισε και παρουσίασε ως ευρύτερο σκοπό της δράσης του την ανάκτηση πόρων που έχουν περιφραχθεί μέσα από την πορεία ενσωμάτωσης του αγροτικού χώρου της Κρήτης στο καπιταλιστικό σύστημα. Το δεύτερο στάδιο αφορούσε στην διεξαγωγή ημι-δομημένων συνεντεύξεων οι οποίες αναπτύχθηκαν γύρω από το ζήτημα της μεταβολής στο περιεχόμενο της δράσης της ομάδας πριν και μετά την εφαρμογή των μνημονίων, εντοπίζοντας έτσι τις διάφορες απαλλοτριώσεις που καλούνται να αντιμετωπίσουν την περίοδο πριν και κατά τη διάρκεια εφαρμογής των μνημονίων. Βασικό συμπέρασμα εδώ αποτελεί ότι το



περιεχόμενο της δράσης της ομάδας δεν μεταβάλλεται ουσιαστικά, και αφορά στην αποεμπορευματοποίηση της παραγωγικής διαδικασίας και του αγροτικού χώρου μέσα από την κοινοτική διαχείριση. Εξάλλου, όπως θα δούμε, η εφαρμογή των μνημονίων στην ύπαιθρο της Κρήτης, αποτελεί μια εντατικοποιημένη έκφραση των προγενέστερων πολιτικών που εφαρμόστηκαν στο πλαίσιο της Ευρωπαϊκής Κοινής Αγροτικής Πολιτικής.

## Εισαγωγή\_ Τα μνημόνια της Ελλάδας

Η Ελλάδα, τον Μάιο του 2010, μετά από την αποτυχία της να ενταχθεί στις αγορές παρά την εφαρμογή δύο διαδοχικών πακέτων μέτρων<sup>1</sup> που εφάρμοσε η κυβέρνηση με πρωθυπουργό τον Γιώργο Παπανδρέου τον Ιανουάριο και τον Μάρτιο του ίδιου έτους, αιτείται διεθνή χρηματοδοτική συνδρομή από τον μηχανισμό στήριξης που συστήνεται από το Διεθνές Νομισματικό Ταμείο, την Ευρωπαϊκή Ένωση, και την Ευρωπαϊκή Κεντρική Τράπεζα. Έτσι, τον Ιούνιο του 2010 η χώρα υπογράφει το πρώτο μνημόνιο, η επίσημη ονομασία του οποίου είναι Πρόγραμμα Οικονομικής Προσαρμογής (ΠΟΠ). Στο πλαίσιο αυτού, συμφωνείται ένα πακέτο χρηματοδοτικής βοήθειας ύψους 110 δις, εκ των οποίων τα 80 προέρχονται από την Ευρωπαϊκή Ένωση και τα 30 από το Διεθνές Νομισματικό Ταμείο (European Commission 2010). Τον Μάρτιο του 2012 υπογράφεται το 2ο μνημόνιο - Πρόγραμμα Οικονομικής Προσαρμογής, το οποίο αφορά σε χρηματοδοτική βοήθεια ύψους 164.5 δις μέχρι το τέλος του 2016 (European Commission 2012).

Τα δύο προαναφερθέντα προγράμματα έχουν τις ρίζες τους στα Προγράμματα Δομικής Προσαρμογής που προωθήθηκαν από το Διεθνές Νομισματικό Ταμείο και την Παγκόσμια Τράπεζα, και εφαρμόστηκαν τις δεκαετίες του 80' και του 90' σε διάφορες χώρες της Λατινικής Αμερικής και της Αφρικής (Greer 2012). Τα προγράμματα αυτά αποτέλεσαν βασικό μοχλό εξάπλωσης των νεοφιλελεύθερων πρακτικών, καθώς αφορούσαν σε πακέτα διαρθρωτικών προσαρμογών που συνόδευαν τα «δάνεια υπό όρους» που χορηγούσε το Διεθνές Νομισματικό Ταμείο σε χώρες του Τρίτου Κόσμου για την έξοδο τους από τις κρίσεις χρέους. Τα μέτρα είχαν ως ευρύτερο στόχο το άνοιγμα των εθνικών οικονομιών στις διεθνείς αγορές (Lensink 1996). Συγκεκριμένα, τα Προγράμματα Δομικής Προσαρμογής όριζαν τα εξής: *«μια ρεαλιστική συναλλαγματική πολιτική, το άνοιγμα των οικονομιών στον διεθνή ανταγωνισμό, την απελευθέρωση του εσωτερικού εμπορίου, την αναδιάρθρωση της δημοσιονομικής πολιτικής και του οικονομικού τομέα και τέλος, το κλείσιμο ή την πώληση των δημόσιων επιχειρήσεων»* (Weaver 1995:9-11).

Τα Προγράμματα Οικονομικής Προσαρμογής των χωρών της Ευρωζώνης, και

συγκεκριμένα της Ελλάδας, συνάπτονται ανάμεσα στην Ευρωπαϊκή Κεντρική Τράπεζα την Ευρωπαϊκή Ένωση και το Διεθνές Νομισματικό Ταμείο, στο πλαίσιο της εντατικοποίησης της συνεργασίας τους με το ξέσπασμα της διεθνούς χρηματοπιστωτικής κρίσης το 2008, με σκοπό τη σύναψη κοινών δανείων υποστήριξης ευρωπαϊκών χωρών (International Monetary Fund 2014). Οι ρυθμίσεις των ευρωπαϊκών Προγραμμάτων Οικονομικής Προσαρμογής περιλαμβάνουν τις προαναφερθείσες ρυθμίσεις των Προγραμμάτων Δομικής Προσαρμογής, με εξαίρεση αυτές που αφορούν συναλλαγματικές πολιτικές και το άνοιγμα της οικονομίας στον διεθνή ανταγωνισμό, καθώς ρυθμίζονται ήδη σε επίπεδο Ευρωζώνης, αλλά και αυτήν που αφορά στην απελευθέρωση του εγχώριου εμπορίου, που έχει ήδη επιτευχθεί μέσα από νομοθεσίες της Ευρωπαϊκής Ένωσης (Greer 2012).

Έτσι, τα δύο προγράμματα οικονομικής προσαρμογής που έχει υπογράψει η Ελλάδα, ορίζουν το σύνολο των διαρθρωτικών μέτρων που δεσμεύεται να πραγματοποιήσει η χώρα για την εκταμίευση των προαναφερθέντων χρηματικών ποσών των δανείων. Τα προγράμματα τροποποιούνται στο πλαίσιο της τριμηνιαίας επανεξέτασης τους από κλιμάκια της Ευρωπαϊκής επιτροπής, του ΔΝΤ και της ΕΚΤ που αξιολογούν την δημοσιονομική επίδοση της χώρας (European Commission 2010). Ως ευρύτεροι στόχοι τους ορίζονται περιληπτικά οι εξής: *“η στήριξη της ρευστότητας της οικονομίας, η εξυγίανση της δημοσιονομικής κατάστασης της χώρας, η βελτίωση της ανταγωνιστικότητας και η ανάκτηση από την Ελλάδα της παραγωγικής της βάσης. Στόχος είναι επίσης και η αλλαγή της διάρθρωσης της οικονομίας προς ένα αναπτυξιακό μοντέλο που θα στηρίζεται περισσότερο στις επενδύσεις και στις εξαγωγές.”* (European Commission 2013). Η διαφορά ανάμεσα στο πρώτο και το δεύτερο πρόγραμμα αφορά στην έμφαση του δεύτερου σε αναπτυξιακές διαρθρωτικές μεταρρυθμίσεις με πιο αργή δημοσιονομική πολιτική και μια σταδιακή διαδικασία ιδιωτικοποίησης (European Commission 2013), δηλαδή στην έμφαση σε αύξηση των κερδών από την πώληση της δημόσιας περιουσίας, και δευτερευόντως στις περικοπές μισθών και συντάξεων και την αύξηση της άμεσης και έμμεσης φορολογίας.

Επιπρόσθετα, τα προγράμματα ορίζουν την εφαρμογή μέτρων για την εξυπηρέτηση των μεσοπρόθεσμων στόχων τους, οι οποίοι αναπτύσσονται στο Μεσοπρόθεσμο

Πλαίσιο Δημοσιονομικής Στρατηγικής 2012-2015 για το πρώτο πρόγραμμα (European Commission 2010), και στο Μεσοπρόθεσμο Πλαίσιο Δημοσιονομικής Στρατηγικής 2013-2016 για το δεύτερο πρόγραμμα αντίστοιχα (European Commission 2012). Συγκεκριμένα, στο πρώτο πρόγραμμα *“Μεσοπρόθεσμος στόχος του προγράμματος είναι η βελτίωση της ανταγωνιστικότητας και η αλλαγή της διάρθρωσης της οικονομίας προς ένα αναπτυξιακό μοντέλο στηριζόμενο περισσότερο στις επενδύσεις και στις εξαγωγές. Παράλληλα με τα βραχυπρόθεσμα δημοσιονομικά μέτρα για την αντιμετώπιση της κρίσης, υπάρχει ανάγκη να καταρτιστεί και να εφαρμοστεί ένα φιλόδοξο πρόγραμμα διαρθρωτικών μεταρρυθμίσεων για την ενίσχυση της εξωτερικής ανταγωνιστικότητας, την επίσπευση της ανακατανομής πόρων από τον τομέα των μη εμπορεύσιμων αγαθών και υπηρεσιών προς τον τομέα των εμπορεύσιμων αγαθών και υπηρεσιών, καθώς και για την τόνωση της ανάπτυξης. Οι διαρθρωτικές μεταρρυθμίσεις που προάγουν την ικανότητα της οικονομίας να παράγει, να αποταμιεύει και να εξαγει είναι κρίσιμες για την επιτυχία του προγράμματος και την ανάκαμψη της οικονομίας”* (European Commission 2010:12). Στο Δεύτερο Πρόγραμμα αναφέρεται η ανάγκη για τη λήψη πρόσθετων μέτρων, τα οποία θα περιλαμβάνονται στην ενημέρωση του Μεσοπρόθεσμου Πλαισίου Δημοσιονομικής Στρατηγικής. Τα μέτρα αφορούν στη μείωση των εξόδων του δημοσίου, αφού τα περιθώρια αύξησης των εσόδων έχουν εξαντληθεί μέσω των μέτρων του προηγούμενου μεσοπρόθεσμου πλαισίου, και συγκεκριμένα στην μείωση των συντάξεων, στην μείωση των κοινωνικών μεταβιβάσεων, στην μείωση των εξόδων για την εθνική άμυνα, και τέλος στην αναδιάρθρωση της δημόσιας διοίκησης και της τοπικής αυτοδιοίκησης (European Commission 2012).

**1\_ Η ΣΥΓΚΥΡΙΑ ΤΗΣ ΕΛΛΗΝΙΚΗΣ ΚΡΙΣΗΣ ΜΕΣΑ ΑΠΟ ΤΗΝ ΕΦΑΡΜΟΓΗ ΤΩΝ ΜΝΗΜΟΝΙΩΝ**

## 1.1\_ Η εφαρμογή των μνημονίων ως έκφραση του μόνιμου χαρακτήρα της πρωταρχικής συσσώρευσης

### Η έννοια της πρωταρχικής συσσώρευσης: γενικές επισημάνσεις

Η έννοια της πρωταρχικής συσσώρευσης διατυπώθηκε από τον Μαρξ (1867) ως την χρονικά προσδιορισμένη διαδικασία περιφράξης (enclosure) των κοινοτικών γαιών, κατά την μετάβαση από την φεουδαρχία στον καπιταλισμό. Η περιφράξη είχε ως αποτέλεσμα τον διαχωρισμό των χρηστών των κοινών γαιών από τα μέσα παραγωγής και αναπαραγωγής τους, εξαναγκάζοντας τους να πωλούν την εργατική τους δύναμη για να επιβιώσουν, εργαζόμενοι υπό καθεστώς μισθωτής εργασίας. Έτσι δημιουργήθηκε η διπολική κοινωνική σχέση του κεφαλαίου, συγκροτούμενη αφενός από την τάξη των προλετάρων που πωλούν την εργατική τους δύναμη για να επιβιώσουν, και αφετέρου από αυτή των κεφαλαιοκρατών που κατέχουν τα μέσα παραγωγής και αναπαραγωγής (Caffentzis 2010).

Η παραπάνω μαρξική διατύπωση έπεται της διατύπωσης της αρχικής συσσώρευσης του Άνταμ Σμιθ, την οποία όριζε ως την αρχική συσσώρευση και τις συνθήκες εκκίνησης του καπιταλισμού, προσδίδοντας όμως στην διαδικασία αυτή έναν μυθικό χαρακτήρα, τοποθετώντας την στο μακρινό παρελθόν, αποσυνδεδεμένη από την τότε παροντική κοινωνία (Perelman 2000). Όπως σχολιάζει ο ίδιος ο Μαρξ και μετονομάζοντας σε πρωταρχική την αρχική συσσώρευση του Σμιθ, «η πρωταρχική αυτή συσσώρευση παίζει στην πολιτική οικονομία τον ίδιο περίπου ρόλο που παίζει το προπατορικό αμάρτημα στη θεολογία. Ο Αδάμ δάγκασε το μήλο κι έτσι έπεσε το κρίμα πάνω σ' όλο το ανθρώπινο γένος. Για να εξηγήσουν την προέλευση της πρωταρχικής συσσώρευσης, τη διηγούνται σαν ανέκδοτο του παρελθόντος. Σε μια πολύ παλιά εποχή υπήρχαν, από τη μια μεριά, μια επίλεκτη μερίδα ανθρώπων εργατικών, έξυπνων και προπάντων οικονομικών και, από την άλλη, τεμπέλικά χαμένα κορμιά που σπαταλούσαν σε γλέντια όλα όσα είχαν κι ακόμα παραπάνω. Είναι αλήθεια ότι ο μύθος του θεολογικού προπατορικού αμαρτήματος μας διηγείται πώς ο άνθρωπος καταδικάστηκε να τρώει το ψωμί του με τον ιδρώτα του προσώπου του. Αντίθετα η ιστορία του οικονομικού προπατορικού αμαρτήματος μας αποκαλύπτει πώς γίνεται και υπάρχουν άνθρωποι που δεν έχουν καθόλου ανάγκη να το κάνουν αυτό. Εξάλλου

*το ίδιο κάνει. Έτσι συνέβηκε, ώστε οι πρώτοι να συσσωρεύσουν πλούτο και οι δεύτεροι τελικά να μην έχουν τίποτα άλλο να πουλήσουν εκτός από το τομάρι τους» (Μαρξ 2005: 738).*

Συνεπώς, η ιδιαίτερη σημασία της μαρξικής διατύπωσης της πρωταρχικής συσσώρευσης έγκειται στην ερμηνεία των ιστορικών συνθηκών ανάδυσης του καπιταλισμού ως ταξική πάλη μέσω του βίαιου και εξαναγκαστικού διαχωρισμού των ανθρώπων από τα μέσα παραγωγής τους (Καλαμπόκας 2013). Έτσι, η πρωταρχική συσσώρευση ορίζεται ως η προϊστορία του καπιταλισμού, στο πλαίσιο της οποίας πραγματώθηκαν οι απαραίτητες περιφράξεις για την επιβολή της κυρίαρχης τάξης, διαχωρίζοντας βίαια μεγάλες μάζες πληθυσμών από τα μέσα παραγωγής τους και εξαναγκάζοντας τους στην πώληση της εργατικής τους δύναμης στην δημιουργούμενη αγορά εργασίας.

### **Ο μόνιμος χαρακτήρας της πρωταρχικής συσσώρευσης και οι νέες περιφράξεις**

Μέχρι πρότινος, η συγκεκριμένη θεωρία του Μαρξ δεν είχε προκαλέσει ιδιαίτερες θεωρητικές διαμάχες, και αντιπροσωπευόταν από δύο κυρίαρχες ερμηνείες. Η πρώτη αφορούσε στην ερμηνεία του Λένιν ως την ιστορικά και χρονικά συγκεκριμένη στιγμή διαχωρισμού των παραγωγών από τα μέσα παραγωγής τους. Η δεύτερη αφορούσε σε αυτήν της Ρόζας Λούξεμπουργκ που θεωρούσε την πρωταρχική συσσώρευση ως την διαδικασία απαλλοτρίωσης περιοχών στις οποίες δεν έχει επικρατήσει ο καπιταλισμός, διαδικασία με μόνιμο και εγγενές στον καπιταλιστικό τρόπο παραγωγής χαρακτήρα.

Έτσι, στο σύνολο της παραδοσιακής μαρξιστικής γραμματείας, οι κάθε είδους απαλλοτριώσεις που πραγματοποιούνται εντός του καπιταλισμού, δεν αναγνωρίζονται ως περιφράξεις του κεφαλαίου, αλλά ως αυτονόητες και φυσιολογικές διαδικασίες που αποτελούν αναπόσπαστο τμήμα της εσωτερικής λειτουργίας του (De Angelis 2001).

Υπό το φως όμως του νεοφιλελευθερισμού, η θεώρηση της πρωταρχικής συσσώρευσης ως προκαπιταλιστικό φαινόμενο έχει αμφισβητηθεί έντονα από

πολλούς μελετητές (βλ. Bonenfeld 2001, De Angelis 2004 - 2013, Federici 1990, Caffentzis 2010, Χάρβεϊ 2006). Ο Χάρβεϊ, μετονομάζοντας την πρωταρχική συσσώρευση σε συσσώρευση μέσω της αφαίρεσης πόρων από άλλους, αρνούμενος να αποκαλεί πρωταρχική μια διαδικασία που συνεχίζεται, υποστηρίζει ότι «η προσεκτικότερη εξέταση της περιγραφής της πρωταρχικής συσσώρευσης στην οποία προβαίνει ο Μαρξ αποκαλύπτει ένα ευρύ φάσμα διαδικασιών. Αυτές περιλαμβάνουν την εμπορευματοποίηση και την ιδιωτικοποίηση της γης, καθώς και τη βίαιη εκδίωξη των αγροτικών πληθυσμών· τη μετατροπή ποικίλων μορφών δικαιωμάτων ιδιοκτησίας σε αποκλειστικά δικαιώματα ατομικής ιδιοκτησίας· την κατάργηση των δικαιωμάτων στις κοινοτικές γαίες· την εμπορευματοποίηση της εργατικής δύναμης και την κατάργηση εναλλακτικών μορφών παραγωγής και κατανάλωσης· αποικιακές, νεοαποικιακές και αυτοκρατορικές διαδικασίες ιδιοποίησης περιουσιακών στοιχείων· τον εκχρηματισμό των ανταλλαγών και τη φορολόγηση, ιδιαίτερα της γης· το δουλεμπόριο· την τοκογλυφία, το εθνικό χρέος και τέλος το πιστωτικό σύστημα ως ριζοσπαστικά μέσα πρωταρχικής συσσώρευσης»(Χάρβεϊ 2006:150).

Συνεχίζοντας, οι μελετητές που εντάσσονται στο ρεύμα σκέψης του αυτόνομου μαρξισμού (Bonenfeld, De Angelis, Federici, Caffentzis), και εξετάζοντας τον τρόπο λειτουργίας του νεοφιλελευθερισμού, υποστηρίζουν τον μόνιμο και διαρκή χαρακτήρα της πρωταρχικής συσσώρευσης μέσα από τις νέες περιφράξεις του κεφαλαίου, όρος που εισήγαγε η συλλογικότητα Midnight Notes Collective στα τέλη της δεκαετίας του 80 (Midnight Notes Collective 1990). Ως νέες περιφράξεις ορίζουν την τάση της συνεχούς επέκτασης του κεφαλαίου σε μη εμπορευματοποιημένες σφαίρες της ζωής, οι οποίες συνυπάρχουν με τις κεφαλαιοκρατικές σχέσεις στην οικογένεια, ανάμεσα σε φίλους, στην γειτονιά, στον κυβερνοχώρο (De Angelis 2013).

Σήμερα λοιπόν, σύμφωνα με τα παραπάνω, μπορούμε να αναγνωρίσουμε ως νέες περιφράξεις του κεφαλαίου παραδείγματα όπως η έμφυλη βία (trafficking), ο πληροφοριακός έλεγχος, η βιομετρική, η καταναγκαστική μετανάστευση, οι κατασχέσεις γης, τα προγράμματα δομικής προσαρμογής, η αποδυνάμωση του κράτους πρόνοιας των δυτικοευρωπαϊκών χωρών (Τσαβδάρου & Μακρυγιάννη 2012). Οι περιφράξεις αυτές, ως έκφραση του διαρκή χαρακτήρα των διαδικασιών πρωταρχικής συσσώρευσης, αναγνωρίζονται είτε από το κεφάλαιο, είτε από τους



εκάστοτε αγώνες υπεράσπισης των κοινών. Από το κεφάλαιο αναγνωρίζονται ως σφαίρες της ζωής που πρέπει να αποικιστούν για να διασφαλίσουν τη διαρκή επέκταση του και την συνεχόμενη συσσώρευση του. Αντίθετα, από τους αγώνες υπεράσπισης των κοινών, αναγνωρίζονται ως αποικισμένες από το κεφάλαιο σφαίρες της ζωής που πρέπει να αποπεριφραχθούν (De Angelis 2013). Στην πρώτη κατηγορία εμπίπτουν παραδείγματα όπως οι ιδιωτικοποιήσεις φυσικών πόρων και εκτάσεων γης για αποπληρωμές πάσης φύσεως χρεών που πραγματοποιούνται μέσα από τα προγράμματα δομικής προσαρμογής, ή ο εκπατρισμός ατόμων για την μετατροπή τους σε μεταναστευτική εργατική δύναμη με μειωμένες δυνατότητες αντίστασης λόγω της βίαιης τοποθέτησης τους σε ξένα περιβάλλοντα (Midnight Notes Collective 1990). Στην δεύτερη κατηγορία οι περιφράξεις ορίζονται μέσα από την αντίδραση σε αυτές και πολεμιούνται με ανυπακοή και άμεση δράση (De Angelis 2013). Τέτοια παραδείγματα αποτελούν το κίνημα του ελεύθερου λογισμικού που αντιστέκεται στον πληροφορικό έλεγχο και οι καταλήψεις ενάντια στις κατασχέσεις και τις ιδιωτικοποιήσεις.

### **Οι περιφράξεις των ελληνικών μνημονίων αναφορικά με τη γη και την εργασία**

Τα προγράμματα οικονομικής προσαρμογής της Ελλάδας είναι από τα πιο σκληρά πακέτα λιτότητας που έχουν εφαρμοσθεί σε χώρα της Ευρώπης μετά τον Β Παγκόσμιο Πόλεμο (Χατζημιχάλης 2009). Η πολιτική της εσωτερικής υποτίμησης που βρίσκεται στον πυρήνα τους (Οικονομικό Επιμελητήριο Ελλάδας 2011), βασίζεται στην υποτίμηση όλων των μεγεθών της οικονομίας για την βελτίωση της ανταγωνιστικότητας, συστήνοντας την μονοδιάστατη εξυπηρέτηση της αποπληρωμής του χρέους μέσω της βίαιης αφαίρεσης πολύτιμων πόρων από τους πολίτες. Αναφορικά με τη γη, αυτό σκιαγραφείται στην απαλλοτρίωση της δημόσιας περιουσίας μέσω των εκτεταμένων ιδιωτικοποιήσεων του ΤΑΙΠΕΔ· στην απαλλοτρίωση δασικών, προστατευταίων, αρχαιολογικών, παράκτιων εκτάσεων μέσω ενός πλήθους θεσμικών εκτροπών, όπως ο νόμος για τις στρατηγικές επενδύσεις, τα ιδιωτικά χωροταξικά σχέδια ΕΣΧΑΔΑ και ΕΣΧΑΣΕ, και το νομοσχέδιο ρύθμισης του αιγιαλού· στην απαλλοτρίωση της ιδιωτικής περιουσίας με τη μορφή της υπερφορολόγησης και της απελευθέρωσης των πλειστηριασμών των ενυπόθηκων δανείων. Αναφορικά με την εργασία, η βίαιη αφαίρεση πόρων σκιαγραφείται με την

τρομακτική άνοδο της ανεργίας. Οι 1.350.000 άνεργοι (Eurostat 2014), η εκτεταμένη ιδιωτικοποίηση της δημόσιας περιουσίας μέσω του ΤΑΙΠΕΔ, η καταπάτηση προστατευόμενων περιοχών Natura, και το ξεπούλημα αμέτρητων παραλιών, σκιαγραφούν μονάχα την «κορφή του παγόβουνου» του βίαιου διαχωρισμού των ατόμων από τα μέσα της κοινωνικής αναπαραγωγής και συντήρησης τους, καταδεικνύοντας τις διαδικασίες πρωταρχικής συσσώρευσης των νέων περιφράξεων που επιτελούν τα κανονιστικά πλαίσια των μνημονίων.

### **Οι περιφράξεις των μνημονίων στην σφαίρα της γης**

Τα μνημόνια εισάγουν ένα πλούσιο σύνολο, αντισυνταγματικών κατά κύριο λόγο, νομοθετικών ρυθμίσεων, τα οποία αφορούν στην βίαιη απαλλοτρίωση της δημόσιας και της ιδιωτικής γης και την αποστέρηση της χρήσης της, αλλά και των κοινών πόρων που εμπεριέχονται σε αυτήν. Συγκεκριμένα, αναφορικά με την δημόσια γη, οι βασικότερες ρυθμίσεις που λειτούργησαν σαν κινητήρια δύναμη των περιφράξεων είναι η ίδρυση του Ταμείου Αξιοποίησης της Δημόσιας Περιουσίας (ΤΑΙΠΕΔ) με τον νόμο 3986/2011 για την ιδιωτικοποίηση της «ιδιωτικής δημόσιας» περιουσίας· η πολλαπλή νομοθεσία για τις στρατηγικές επενδύσεις (3894/2010, 4072/2012, 4146/2013)· η επίσπευση του κτηματολογίου· το νομοσχέδιο για την κατ' ευφημισμό προστασία του αιγιαλού (Καλαντζοπούλου 2014)· τέλος, το σύνολο νόμων του ΥΠΕΚΑ που αφορούν στην θέσπιση καθεστώτος εξαίρεσης από τον σχεδιασμό με τη μορφή ειδικών σχεδίων (Χατζημιχάλης 2014). Αναφορικά με την ιδιωτική γη οι βασικότερες ρυθμίσεις σχετίζονται με την φορολόγηση της γης και την απελευθέρωση των πλειστηριασμών για τα ενυπόθηκα δάνεια (Βαταβάλη & Σιατίστα 2014).

Αναλυτικότερα, το ΤΑΙΠΕΔ υπήρξε μια από τις πιο καθοριστικές ρυθμίσεις του εφαρμοστικού νόμου του 2011, στο οποίο μεταβιβάστηκαν αναγκαστικά και χωρίς αντάλλαγμα όλες οι μορφές ακίνητης ιδιωτικής περιουσίας του δημοσίου και των εποπτευόμενων οργανισμών με μεγάλη ακίνητη περιουσία, χωρίς να μπορούν να αναμεταβιβαστούν στο δημόσιο (Χατζημιχάλης 2014). Το ταμείο αυτό συστήθηκε ως ανεξάρτητη ΑΕ για την πραγματοποίηση του προγράμματος ιδιωτικοποιήσεων της ιδιωτικής δημόσιας περιουσίας της χώρας, οι οποίες επιτελούν αποκλειστικά και μόνο

τον σκοπό αποπληρωμής του χρέους (Ζήφου κ.α. 2013). Τα έσοδα από τις πωλήσεις των ακινήτων μεταφέρονται εντός 10 ημερών σε ειδικό λογαριασμό της Τράπεζας της Ελλάδος για την αποπληρωμή του χρέους, χωρίς να μπορούν να χρησιμοποιηθούν για άλλο σκοπό (Βαλαβάνη 2015). Η δράση του περιλαμβάνει λιμάνια, αεροδρόμια, λίμνες, ποτάμια, ορεινούς όγκους, δασικές εκτάσεις, ακτές, προστατευόμενες περιοχές, τα οποία χωρίζονται σε οκτώ κατηγορίες, τουρισμός, αστικά ακίνητα, θεματικό πάρκο ή εμπορικό κέντρο, μικτές χρήσεις, οικιστικά συγκροτήματα, επιχειρηματικά πάρκα και υποδομές (Χατζημιχάλης 2014).

Σύμφωνα με τα παραπάνω, με την ιδιωτικοποίηση δηλαδή της δημόσιας γης για την αποκλειστική εκπλήρωση της αποπληρωμής του χρέους, αυτό που πραγματικά επιτελεί το ΤΑΙΠΕΔ είναι ο διαχωρισμός της δημόσιας γης από το σύνολο των δημόσιων σκοπών που αυτή επιτελούσε μέχρι σήμερα (Καραμανώφ 2013), και οι οποίοι εξασφάλιζαν την κοινωνική αναπαραγωγή των πολιτών. Συγκεκριμένα, οι δημόσιοι σκοποί που εξυπηρετούσε η ελληνική δημόσια γη αφορούν σύμφωνα με την Καραμανώφ σε τρεις κατηγορίες, τις δημόσιες πολιτικές του κοινωνικού κράτους (υγεία, κοινωνική πρόνοια, παιδεία, υπηρεσίες), την εθνική κυριαρχία και τη βιωσιμότητα του περιβάλλοντος του, και τις επικουρικές πολιτικές (τουριστική ανάπτυξη, επιχειρησιακή πολιτική) (Καραμανώφ 2014). Έτσι, με την υπαγωγή την δημόσιας περιουσίας στο ΤΑΙΠΕΔ, ουσιαστικά απαλλοτριώνεται το μέσο, δηλαδή η εδαφική συνθήκη, η οποία καθιστούσε δυνατή την πρόσβαση στους παραπάνω πόρους έξω από τη λογική της αγοράς, αλλά, με την λογική των πάγιων όρων παροχής άυλων και υλικών πόρων που βασίζονται σε τέσσερα ποιοτικά στοιχεία: την συνεχή, ασφαλή, καθολική και σε προσιτό κόστος παροχή (Καραμανώφ 2014). Το ταμείο ξεπουλήματος της δημόσιας περιουσίας, όπως αποκαλείται εύστοχα από τους επικριτές του, περιφράσει την δυνατότητα άσκησης της εθνικής κυριαρχίας με την ιδιωτικοποίηση των λιμανιών και των αεροδρομίων· την πρόσβαση στο κοινωνικό κράτος με την ιδιωτικοποίηση των κτιριακών συγκροτημάτων και των υποδομών της παιδείας, της κοινωνικής πρόνοιας, της υγείας, της ενέργειας, και των δημόσιων υπηρεσιών· την βιωσιμότητα του πολιτιστικού, φυσικού, κοινωνικού, λειτουργικού περιβάλλοντος με την ιδιωτικοποίηση ακτών, οικοτόπων, υγροτόπων, αρχαιολογικών χώρων, υποδομών· την πρόσβαση σε κοινούς πόρους τα οποία διασχίζουν τη δημόσια γη όπως το νερό και ο ορυκτός πλούτος. Έτσι, διαλύεται ουσιαστικά το σύνολο της

εσωτερικής λειτουργίας της εδαφοχωρικής ενότητας της χώρας. Η διάλυση ολοκληρώνεται με το σύνολο των θεσμικών εκτροπών που εξασφαλίζουν ειδικά καθεστώτα σχεδιασμού για τους επενδυτές, με αποτέλεσμα να περνάμε σε μια νέα εποχή, όπου αντί να προσαρμόζεται ο επενδυτής στη νομοθεσία, προσαρμόζεται η νομοθεσία στον επενδυτή (Σφακιαννάκη 2014).

Όπως ανέφερα παραπάνω, οι κύριες μνημονιακές θεσμικές εκτροπές οι οποίες επιτελούν την απαλλοτρίωση της δημόσιας γης, εκτός της σύστασης του ΤΑΙΠΕΔ, είναι η πολλαπλή νομοθεσία για τις στρατηγικές επενδύσεις (3894/2010, 4072/2012, 4146/2013), η επίσπευση του κτηματολογίου και των δασικών ακτών, το νομοσχέδιο για την οριοθέτηση διαχείριση και προστασία του αιγιαλού, και το σύνολο νόμων του ΥΠΕΚΑ που αφορούν στην θέσπιση καθεστώτος εξαίρεσης από τον σχεδιασμό με τη μορφή ειδικών σχεδίων. Αυτές οι ρυθμίσεις, ουσιαστικά αποτελούν τη διασφάλιση για την άνευ όρων απαλλοτρίωση της δημόσιας γης και την αποδέσμευση του επενδυτή από οποιονδήποτε «τοπικό» περιορισμό.

Συγκεκριμένα, ο νόμος για τις στρατηγικές επενδύσεις fast track, αφορά στην παροχή κάθε διευκόλυνσης για το επενδυτή, δηλαδή, στην κατασκευή των υποστηρικτικών έργων που χρειάζεται, στον καθορισμό ζωνών ελέγχου της δόμησης και των δραστηριοτήτων γύρω από μια ορισμένη ακτίνα απόστασης από τον χώρο επένδυσης, και στην επιτάχυνση των καταναγκαστικών απαλλοτριώσεων για την υλοποίηση κάθε επένδυσης (Καλαμά 2011). Στον νόμο αυτό μπορεί να υπαχθεί οποιοδήποτε έργο, καθώς τα κριτήρια που κρίνουν τον στρατηγικό χαρακτήρα της επένδυσης είναι τελείως αυθαίρετα. Ενδεικτικά, ο νόμος αυτός χρησιμοποιείται για την εγκατάσταση τριών έργων βΑΠΕ εγκατεστημένης ισχύος 2.151 MW σε 69 βουνοκορφές της Κρήτης, και για την τουριστική επένδυση στην Μονή Τοπλού στο ανατολικό ακρωτήριο του νησιού. Η επίσπευση της ολοκλήρωσης του κτηματολογίου και των δασικών χαρτών, ουσιαστικά αφορά στην αντικατάσταση του εθνικού κτηματολογίου από ένα μικρότερο, το οποίο ουσιαστικά διευκολύνει τους αποχαρακτηρισμούς δασικών εκτάσεων (Χατζημιχάλης 2014). Το νομοσχέδιο για την προστασία και οριοθέτηση των αιγιαλών, θυμίζει μεθοδολογίες πρωταρχικής συσσώρευσης αποικιοκρατικού τύπου, αφού, αποκλείει την ελεύθερη πρόσβαση στις ακτές, ιδιωτικοποιώντας έτσι ένα κοινό αγαθό, και νομιμοποιώντας επιπρόσθετα τις καταπατήσεις, ξεπουλώντας την

καταπατημένη δημόσια γη με έκπτωση 50% (Καλαντζοπούλου 2014). Την ψήφιση του συγκεκριμένου νομοσχεδίου, περιμένουν όλες οι μεγάλες επενδύσεις οι οποίες προωθούνται στην Κρήτη, μεταξύ αυτών και της Μονής Τοπλού στο Κάβο Σίδηρο (Χατζημιχάλης 2014), και οι οποίες σε συνδυασμό με την εν δυνάμει νομιμοποίηση της κατάφωρα καταπατημένης βόρειας ακτής, θα μετατρέψουν τα κρητικά παράλια σε ισπανικές ακτές! Τέλος σειρά νόμων του ΥΠΕΚΑ, θεσπίζουν ένα καθεστώς εξαίρεσης από τον σχεδιασμό με τη μορφή ειδικών σχεδίων, απαλλοτριώνοντας ουσιαστικά τον ίδιο τον χωρικό σχεδιασμό. Τα ειδικά αυτά σχέδια, όπως τα Ειδικά Σχέδια Χωρικής Ανάπτυξης Στρατηγικών Επενδύσεων και τα Ειδικά Σχέδια Χωρικής Ανάπτυξης Δημοσίων Ακινήτων, ουσιαστικά υπερβαίνουν τις ήδη υπάρχουσες θεσπισμένες χωρικές ρυθμίσεις, και αφορούν σε εκτός σχεδίου ακίνητα, είτε ιδιωτικά είτε δημόσια, που έχουν υπαχθεί στο ΤΑΙΠΕΔ. Τα ειδικά αυτά σχέδια *“έχουν χαρακτήρα μικρών ad hoc χωροταξικών σχεδίων για περιοχές με επενδυτικό ενδιαφέρον και μπορούν να ορίζουν από χρήσεις γης μέχρι όρους δόμησης, ακυρώνοντας κάθε υφιστάμενη χωρική ρύθμιση για τη συγκεκριμένη περιοχή”* (Χατζημιχάλης 2014: 96). Αυτά, μπορούν να εφαρμοστούν σε δασικές περιοχές, ιστορικές περιοχές, περιοχές αρχαιολογικού ενδιαφέροντος, προστατευόμενες περιοχές. Ενδεικτικά, η επένδυση στην Μονή Τοπλού, είναι από τις πρώτες περιπτώσεις που εκμεταλλεύεται την νομοθεσία των ΕΣΧΑΣΕ, αποκτώντας μέσω αυτής το δικαίωμα εκμετάλλευσης της περιοχής εντός της έκτασης της που εντάσσεται στο δίκτυο Natura και των πολυάριθμων αρχαιολογικών θέσεων.

Επιπρόσθετα με την κρίση του δημόσιου χρέους, ένα σύνολο μέτρων έρχεται να προσθέσει σε αυτήν και την πτυχή του ιδιωτικού χρέους (Χατζημιχάλης 2014), επιδιώκοντας την σταδιακή απαλλοτρίωση του ισχυρού δικτύου προστασίας που προσέφερε στα μεγαλύτερα τμήματα του πληθυσμού της χώρας η ιδιωτική ιδιοκτησία, λειτουργώντας σαν ανάχωμα στην φτώχεια και τον κοινωνικό αποκλεισμό, και αντικαθιστώντας την έλλειψη ενός ισχυρού κράτους πρόνοιας (Σιατίστα 2013). Συγκεκριμένα, μέσω της υπερφορολόγησης της ιδιοκτησίας, αλλά και των εισοδημάτων που προέρχονται από τα ακίνητα, με την ταυτόχρονη μείωση του φόρου μεταβίβασης και την απελευθέρωση των πλειστηριασμών των ενυπόθηκων δανείων, παρακολουθούμε τελικά να ασκείται μια πολύ έντονη πίεση στην μικρή και μεσαία

ιδιοκτησία (Βαταβάλη & Σιατίστα 2014)<sup>1</sup>.

### **Οι περιφράξεις των μνημονίων στην σφαίρα της εργασίας**

Μια από τις πιο γλαφυρές ενσαρκώσεις της πολιτικής της εσωτερικής υποτίμησης των μνημονίων, αποτελεί η θηριώδης αύξηση της ανεργίας, σκιαγραφώντας έναν ευδιάκριτο κύκλο νέων περιφράξεων, που αποστερεί από ένα μεγάλο αριθμό ατόμων το καθεαυτό δικαίωμα της εργασίας, και κατ' επέκταση τη δυνατότητα αναπαραγωγής τους από αυτήν.

Συγκεκριμένα, το κανονιστικό πλαίσιο των μνημονίων αποστερεί το δικαίωμα της εργασίας, είτε μέσω της άμεσης – είτε μέσω της έμμεσης απαλλοτρίωσης θέσεων εργασίας. Η άμεση απαλλοτρίωση θέσεων εργασίας επιτελείται μέσω ενός συνόλου μέτρων αναφορικά με τον δημόσιο τομέα, όπως ο περιορισμός των προσλήψεων, η εργασιακή εφεδρεία, οι μαζικές απολύσεις, η κατάργηση αναδιάρθρωση ή ιδιωτικοποίηση οργανισμών και επιχειρήσεων (Χόλτσινγκερ 2011), και μέσω της διευκόλυνσης των ομαδικών και ατομικών απολύσεων αναφορικά με τον ιδιωτικό τομέα (Μουρίκη 2012).

Η έμμεση απαλλοτρίωση θέσεων εργασίας, επιτελείται μέσω της συρρίκνωσης της αυτοαπασχόλησης, της αντικατάστασης της εργασίας από την 'επιδοτούμενη ανεργία', και της υλοποίησης επενδύσεων με χαμηλό εργατικό αποτύπωμα (Αυτόνομο Στέκι 2011). Η συρρίκνωση της αυτοαπασχόλησης, επιτελείται μέσω της οικονομικής εξάντλησης των αυτοαπασχολούμενων από την συγχρονική φορολογική αποστράγγιση τους, και την πτώση της ζήτησης λόγω της ύφεσης, οδηγώντας έτσι

---

<sup>1</sup>Ενδεικτικά, τα έσοδα από την φορολόγηση της ακίνητης περιουσίας από 0.53 δις το 2009, αυξάνονται σε 2.6 δις ευρώ με τον ΕΝΦΙΑ για το 2015 (NEPIT 2015): το 2014, πληρώνουν φόρο για πρώτη φορά όσοι έχουν περιουσία αντικειμενικής αξίας κάτω από 200.000 ευρώ, τα διατηρητέα, τα ιστορικά κτίρια και τα αγροτεμάχια, ενώ οι ιδιοκτήτες μονοκατοικιών θα πληρώσουν ξεχωριστά το οικοπέδο και το κτίσμα (Χατζημιχάλης 2014): μέχρι τον Μάιο του 2013, το 23% των στεγαστικών δανείων - το 42,3% των καταναλωτικών - και το 27,5% των επιχειρηματικών αφορούσαν σε 320.000 κόκκινα δάνεια, από τα οποία υπολογίζεται ότι θα προκύψουν απαιτήσεις πλειστηριασμών για περισσότερα από 180.000 ακίνητα (Τράπεζα της Ελλάδος 2014).

στην χρεοκοπία πληθώρα ιδιωτών και μικρομεσαίων επιχειρήσεων (INE 2013). Χαρακτηριστικό τέτοιο παράδειγμα αποτελεί η γεωργική απασχόληση στην Κρήτη. Η εφαρμογή φορολογικών μέτρων όπως η κατάργηση επιστροφής ΦΠΑ και η αύξηση της φορολογίας του αγροτικού εισοδήματος, με την ταυτόχρονη επιβολή φόρου στα αγροτεμάχια, οδηγεί σε μαζική έξοδο από την γεωργική δραστηριότητα. Συνεχίζοντας, η χρήση των προγραμμάτων επιδοτούμενης απασχόλησης που υποτίθεται πως αποτελούν μέσο αντιμετώπισης της ανεργίας (Ρομπόλης 2014), ουσιαστικά εγκαθιδρύει την 'επιδοτούμενη ανεργία' ως τη νέα κανονικότητα, αντικαθιστώντας την απασχόληση σε πολλούς κλάδους εξ ολοκλήρου. Χαρακτηριστικό παράδειγμα εδώ αποτελεί ο τουριστικός κλάδος, ο οποίος αποτελεί κύριο υποδοχέα τέτοιων προγραμμάτων, έχοντας ωθήσει πληθώρα ξενοδοχειακών μονάδων στην αντικατάσταση του μεγαλύτερου μέρους των εργαζομένων τους από 'επιδοτούμενους' ανέργους (Συνδικάτο Επισιτισμού Τουρισμού Ξενοδοχείων 2013), τακτική που αντιστοιχεί σε μεγάλο βαθμό και στην περίπτωση της Κρήτης.

Τέλος, η πραγματοποίηση ενός μεγάλου αριθμού επενδύσεων με χαμηλό εργατικό αποτύπωμα (Αυτόνομο Στέκι 2011), όπως αποτελεί η περίπτωση των βιομηχανικών μονάδων Ανανεώσιμων Πηγών Ενέργειας που προωθούνται μαζικά στην Κρήτη, υπονομεύει τη συνολική αναπαραγωγική βάση της χώρας, προωθώντας ένα μοντέλο ανάπτυξης απελευθερωμένο από την ζωντανή εργασία.

## **1.2\_Το καθεστώς έκτακτης ανάγκης ως μέσο επιτέλεσης των περιφράξεων των μνημονίων**

Από τη στιγμή της ενεργοποίησης του μηχανισμού στήριξης για την Ελλάδα και της υπογραφής του πρώτου Προγράμματος Οικονομικής Προσαρμογής τον Μάιο του 2010, η δημιουργία ενός καθεστώτος έκτακτης ανάγκης συγκροτεί έναν ισχυρό πολιτικό μηχανισμό που δρα ως αναγκαία και ικανή συνθήκη για την επιτέλεση των μέτρων λιτότητας, και κατ'επέκταση για την εμπέδωση της ελληνικής κρίσης (Κυριακόπουλος 2011). Ο μηχανισμός αυτός αποτελεί το απαραίτητο μέσο νομιμοποίησης των βίαιων απαλλοτριώσεων πόρων από τους πολίτες, εγκαθιδρύοντας τις επιτελούμενες διαδικασίες πρωταρχικής συσσώρευσης ως τη νέα κανονικότητα.

Η κατάσταση έκτακτης ανάγκης εμφανίζεται για πρώτη φορά στον κυρίαρχο λόγο στην αφήγηση του πρωθυπουργού το 2010, η οποία μας προσκαλεί σε ένα «ταξίδι με απαιτήσεις» και σε μια νέα «οδύσσεια του ελληνισμού». Συγκεκριμένα, στις 23 Απριλίου 2010, ο τότε πρωθυπουργός της χώρας ανακοίνωσε από το Καστελόριζο ότι *“είναι ανάγκη, εθνική και επιτακτική, να ζητήσουμε επισήμως από τους εταίρους μας την ενεργοποίηση του μηχανισμού στήριξης, που από κοινού δημιουργήσαμε στην ΕΕ”* (Ελευθεροτυπία 2010), ενώ στη επίσημη συνέντευξη τύπου ανακοίνωσε ότι *“Είναι μια περίοδος έκτακτης ανάγκης. Οι μεγάλες ανατροπές είναι για την σωτηρία και την ανασυγκρότηση της χώρας”* (Παπανδρέου 2010). Πρόκειται για την στιγμή της διάγνωσης και την έναρξη της κατασκευής του νοήματος και των συλλογικών αναπαραστάσεων της κρίσης. Η χώρα παρομοιάζεται με σκάφος έτοιμο να βυθιστεί, που έχει χάσει την εκτίμηση των φίλων του, και ο μηχανισμός στήριξης ως το απάνεμο λιμάνι που χρειάζεται αυτό το πλοίο για να ξαναχτιστεί με γερά και αξιόπιστα υλικά (Ελευθεροτυπία 2010). Αλλά ακόμη περισσότερο, μέσα στον κυρίαρχο λόγο, κατασκευάζονται και οι ερμηνείες αυτών των αναπαραστάσεων, προσπερνώντας τη σύλληψη της οικονομικής κρίσης ως οικονομική δυσχέρεια. Η αποπληρωμή του χρέους, ερμηνεύεται με τα λεγόμενα του ίδιου του πρωθυπουργού ως *“αγώνας για να ανακτήσουμε ξανά την αυτονομία μας, να ανακτήσουμε ξανά την ελευθερία μας, να μπορέσουμε να απελευθερώσουμε και πάλι την Ελλάδα από την επιτήρηση, στην οποία μας έβαλαν οι δυνάμεις της συντήρησης.”* (Παπανδρέου 2010 β). Προτάσσεται δηλαδή ο τρόπος με τον οποίο πρέπει να προσλαμβάνουμε τα αυστηρά μέτρα που επιβάλλονται (Αθανασίου 2012), τα οποία νοηματοδοτούνται ως εθνικό χρέος και αναπόφευκτη ταπείνωση για την εθνική σωτηρία, καλλιεργώντας ένα συλλογικό συναίσθημα ντροπής και ενοχής (Μάτσα 2013), με την ταυτόχρονη επίκληση *“Να διαμορφώσουμε πράγματι ένα νέο πατριωτισμό.”* (Παπανδρέου 2010 γ). Διαμορφώνεται έτσι μέσα από τον κυρίαρχο λόγο η κουλτούρα της κρίσης, που νομιμοποιεί ως εθνικό χρέος την αυστηρή λιτότητα, επικαλούμενη τη γλώσσα της ατομικής ευθύνης (Helms - Vishmidt - Berlant 2011)<sup>2</sup>.

Το καθεστώς έκτακτης ανάγκης ξεπερνά το επίπεδο παραγωγής ιδεολογιών μέσω του κυρίαρχου λόγου, εκδηλούμενο ταυτόχρονα και σε υλικό επίπεδο μέσα από την

---

<sup>2</sup> έκδηλη διακήρυξη της γλώσσας της ατομικής ευθύνης αποτελεί η πασίγνωστη πια δημόσια δήλωση του Πάγκαλου *‘μαζί τα φάγαμε’*.



επιτέλεση του (Φιλιππίδης 2014), η οποία αποκρυσταλλώνεται σε δύο βασικές τροπικότητες.

Η πρώτη αφορά στην εντατικοποιημένη εφαρμογή των μέτρων αποπληρωμής του χρέους που μεταβάλουν ραγδαία δομικά πεδία της ζωής, όπως οι ιδιωτικοποιήσεις, οι απότομες αυξήσεις των άμεσων και έμμεσων φόρων, οι περικοπές των μισθών, οι μαζικές απολύσεις. Εδώ, θα πρέπει να θυμηθούμε τη συγγένεια των μέτρων λιτότητας που συγκροτούν τα προγράμματα οικονομικής προσαρμογής της Ελλάδας με τα Προγράμματα Δομικής Προσαρμογής του 80 και του 90<sup>3</sup>, η επιτέλεση των οποίων βασιζόταν στην εγκαθίδρυση ενός καθεστώτος έκτακτης ανάγκης, ακολουθώντας την θεωρία των κρίσεων που είχε διατυπώσει ο ιδεολογικός πατέρας του νεοφιλελευθερισμού Μίλτον Φρίντμαν στις αρχές της δεκαετίας του 80'. Σύμφωνα με αυτήν, μόνο στο πλαίσιο μιας κρίσης μπορούσαν τα περιθώρια για κοινωνική συναίνεση να στενεύουν και η συγκατάθεση για την επιβολή οικονομικών ρυθμίσεων να προσπερνάει τους κοινωνικούς ανταγωνισμούς (Klein 2007). Συγκεκριμένα, υποστήριζε ότι *“μόνο μία κρίση είτε είναι είτε απλώς εκλαμβάνεται ως πραγματική – οδηγεί σε πραγματικές αλλαγές. Όταν ξεσπάει μια κρίση, οι δράσεις που αναπτύσσονται εξαρτώνται από τις περιρρέουσες ιδέες. Πιστεύω ότι αυτή πρέπει να είναι η βασική λειτουργία μας: να αναπτύσσουμε εναλλακτικές πολιτικές που θα αντικαταστήσουν τις υπάρχουσες, [...], έως ότου το πολιτικά αδύνατον καταστεί πολιτικά αναπόφευκτο”* (Friedman 1982: 5). Στην δική μας περίπτωση, αυτή της ελληνικής κρίσης χρέους, θα μπορούσε κανείς να υποστηρίξει ότι η κρίσιμη κατάσταση της χώρας υποστηρίζεται και εμπεδώνεται από το γεγονός ότι το ίδιο το πρόγραμμα οικονομικής προσαρμογής συστήνεται από έναν τρισυπόστατο ad hoc μηχανισμό. Αυτός, επιτελώντας σύμφωνα με την ετυμολογία του όρου ειδικό σκοπό και συνήθως κατ' εξαίρεση των συνηθισμένων κανόνων, δημιουργεί έναν ενδιάμεσο χώρο των κανόνων που έχουν καταργηθεί ή και ανασταλεί στο πλαίσιο ενός καθεστώτος έκτακτης ανάγκης, ή ενός καθεστώτος εξαίρεσης στη γλώσσα του Αγκάμπεν (Agamben 2007). Στην συγκεκριμένη περίπτωση, ο μηχανισμός αυτός, συγκροτείται κατ' εξαίρεση των θεσμικών και ιδεολογικών περιορισμών της Ευρωπαϊκής Ένωσης σχετικά με την παρέμβαση της σε εσωτερικά ζητήματα των κρατών μελών της (όπως το σύμφωνο της Λισσαβόνας) (Χατζημιχάλης 2012), για την

---

3 Βλέπε εισαγωγή

εκπλήρωση του ειδικού σκοπού της αποπληρωμής του χρέους της Ελλάδας.

Η δεύτερη διαδικασία επιτέλεσης της έκτακτης ανάγκης αφορά στην επανάληψη πράξεων κανονιστικού και παραδειγματικού χαρακτήρα. Αυτές, εξασφαλίζουν την αξίωση των ιδεολογικών νοημάτων (Φιλιππίδης 2014) που παράγονται μέσω του κυρίαρχου λόγου και εδραιώνουν την προτεραιότητα αποπληρωμής του χρέους ως εθνική έκτακτη ανάγκη και πρωτεύον καθήκον καθενός και καθεμιάς. Η επανάληψη πράξεων όπως η ακραία καταστολή σε ορεινές και δασικές περιοχές που πραγματοποιούνται ιδιωτικοποιήσεις, όπως συνέβη επανειλημμένα στην περίπτωση του Αποπηγαδίου Χανίων, μετατρέπουν σε πράξη τα ιδεολογικά προτάγματα περί εγκληματικής φύσης οποιασδήποτε πράξης φέρεται αντίθετα με τον σκοπό αποπληρωμής του χρέους. Έτσι, περνούν πια στη σφαίρα της βιωμένης εμπειρίας οι προφορικές προσταγές του πρωθυπουργού ότι *“θα τιμωρεί όμως σκληρά όσους λειτουργούν εις βάρος του συνόλου, του δημόσιου συμφέροντος”* (Παπανδρέου 2010δ), κατασκευάζοντας ένα σαφές όριο ανάμεσα στις αξιοβίωτες ζωές κι αυτές που εγκαταλείπονται μετατρέπόμενες σε επισφαλείς (Butler 2009). Στο πλαίσιο του καθεστώτος έκτακτης ανάγκης, νομιμοποιείται ως μοναδικός σκοπός της ζωής του κάθε ατόμου η αποπληρωμή του χρέους, και κατ επέκταση ως αξιοβίωτες ζωές λογίζονται μόνον όσες συνεισφέρουν σε αυτόν τον σκοπό.

## 2\_Η ΚΡΗΤΙΚΗ ΥΠΑΙΘΡΟΣ ΩΣ ΧΩΡΙΚΟ ΠΕΔΙΟ ΜΕΛΕΤΗΣ

## **2.1\_ Περιφράξεις στην κρητική υπαίθρο πριν από τα «μνημόνια»: μεταλλαγές στην αγροτική παραγωγή στο πλαίσιο της Ευρωπαϊκής Κοινής Αγροτικής Πολιτικής**

### **Εισαγωγικές επισημάνσεις**

Το χωροκοινωνικό υποκείμενο της κρητικής υπαίθρου, που καλείται σήμερα να εφαρμόσει το κανονιστικό πλαίσιο των μνημονίων, είναι παρεπόμενο της ευρύτερης διαδικασίας ενσωμάτωσης του αγροτικού χώρου της Ελλάδας στο καπιταλιστικό σύστημα. Αυτή, χορογραφήθηκε από ένα σύνολο περιφράξεων που επιτελέστηκαν μέσω των κανονιστικών πλαισίων των εκάστοτε αναπτυξιακών πολιτικών, αποκόπτοντας τελικά τα άτομα από τους παραγωγικούς πόρους του αγροτικού χώρου, και εξαναγκάζοντας τους -είτε ολικά είτε μερικά- στην διάθεση της εργασίας τους. Η ενσωμάτωση αυτή, παρά την απόσταση από την οποία επιχειρείται λόγω της ιδιομορφίας του ελληνικού αγροτικού χώρου, αναφορικά με τον τεμαχισμό της γεωργικής γης - την μικροϊδιοκτησία – και την κατοχή γεωργικής γης από μη αγρότες, ξεκινά στα τέλη της δεκαετίας του 50' (Κασίμης - Λουλούδης 2007) μέσω της εντατικοποίησης της γεωργίας, η οποία μέχρι τότε προοριζόταν για αυτοκατανάλωση (Lioudakis 2000) στο πλαίσιο ενός αυτοπροσδιοριστικού – αυτόνομου – γεωργοκεντρικού αλλά και εσωστρεφούς αγροτικού χώρου (Μωισίδης 2001), όπου η εργατική δύναμη και η ιδιοκτησία των μέσων παραγωγής συνυπήρχαν στην οικογενειακή εκμετάλλευση, τον αναπαραγωγικό φορέα της ελληνικής αγροτικής εκμετάλλευσης, χωρίς να υπάρχει σαφής διαχωρισμός μεταξύ κεφαλαίου και εργασίας (Κασίμης – Παπαδόπουλος 2007).

Θα πρέπει σε αυτό το σημείο να σημειώσουμε ότι από το 1981 και μετά, χρονιά ένταξης της χώρας στην ΕΟΚ, οι βασικές ορίζουσες του πλαισίου λειτουργίας του ελληνικού αγροτικού χώρου διαμορφώνονται από την Κοινή Αγροτική Πολιτική (ΚΑΠ), ακολουθώντας κατ'επέκταση τις δύο διακριτές περιόδους της· αφενός αυτή που αντιμετώπιζε τον αγροτικό χώρο ως πηγή της γεωργικής παραγωγής μέσα από τομεακές πολιτικές αγροτικής ανάπτυξης· αφετέρου αυτή που δίπλα στις παραδοσιακές χρήσεις της γεωργίας περιλαμβάνει νέα καταναλωτικά πρότυπα αστικών καταβολών, μέσα από πολιτικές τοπικής ανάπτυξης (Χατζημιχάλης 2005). Κατά τη διάρκεια των δύο αυτών περιόδων, οι όροι με τους οποίους καλείται ο

ελληνικός αγροτικός χώρος να ενσωματωθεί στον καπιταλιστικό τρόπο παραγωγής, διαφέρει από τόπο σε τόπο οδηγώντας και σε διαφορετικούς μηχανισμούς περιφραξης.

## **Η 1<sup>η</sup> περίοδος εφαρμογής της Κοινής Αγροτικής Πολιτικής**

Κατά τη διάρκεια της πρώτης περιόδου, η Ελλάδα, ευθυγραμμιζόμενη με τη μέχρι τότε γεωργοκεντρική τομεακή πολιτική της Ευρώπης που ταύτιζε τον αγροτικό χώρο με την γεωργία, προχωρά στην εντατικοποίηση της παραγωγικής διαδικασίας (Κίζος 2010). Αυτή, αφορούσε στην αύξηση της γεωργικής παραγωγής στο μέγιστο δυνατό βαθμό μέσω της παροχής οικονομικών κινήτρων, δηλαδή την εξασφάλιση της διάθεσης ολόκληρης της παραγωγής ανεξάρτητα από την ζήτηση της αγοράς, και την επιδότηση των τιμών διάθεσης (Χατζημιχάλης 2005). Τα παραπάνω, οδήγησαν στην διαστρέβλωση των παραγωγικών δομών και σε εξάρτηση των αγροτών από χρηματικές συναλλαγές. Αυτοί, αποστερούνται πλέον την αναπαραγωγική τους δυνατότητα από τους πόρους του αγροτικού χώρου, είτε τμηματικά είτε ολικά, μέσω περιφράξεων υπό τη μορφή της εμπορευματοποίησης των μέσων – αλλά και της ίδιας της διαδικασίας παραγωγής.

Συγκεκριμένα, η εντατικοποίηση στην Ελλάδα, πραγματοποιήθηκε μέσω της εκμηχάνισης, της χρήσης λιπασμάτων, φυτοφαρμάκων, και υβριδιακών ποικιλιών καλλιέργειας (Μπεόπουλος – Σκούρας 2007), επενδύσεις οι οποίες πραγματοποιήθηκαν 'χάρη' στον δανεισμό των αγροτών από το κράτος και την Αγροτική Τράπεζα (Βεργόπουλος 1975), δεσμεύοντας τους μέχρι και σήμερα με υπέρογκα χρέη στο τραπεζικό σύστημα. Τελικά, η διαδικασία της εντατικοποίησης, εξάρτησε την αγροτική δραστηριότητα από εισαγόμενες βιομηχανικές εισροές και εξειδίκευσε τις καλλιέργειες σε λίγα είδη, οδηγώντας στην απώλεια αγροτικών πρακτικών και δεξιοτήτων, πολιτιστικών στοιχείων και γενετικών χαρακτηριστικών ,προσαρμοσμένων στο φυσικό περιβάλλον της χώρας που είχαν διαμορφωθεί με παραγωγική προσπάθεια και εμπειρία αιώνων (Καλιτσουνάκη 2012). Αναλυτικότερα, οι αγρότες επιλέγουν την καλλιέργεια συγκεκριμένων ειδών χαμηλής έντασης εργασίας που είναι προσαρμόσιμες στα αγροτικά μηχανήματα (βαμβάκι, αραβόσιτος)

(Μωυσίδης 2001). Ωθούνται με επιδοτήσεις να ξεριζώσουν τοπικές παραδοσιακές ποικιλίες και να χρησιμοποιήσουν αντίστοιχες αποδοτικότερες υβριδικές (Φωτόπουλος 2005), οι σπόροι των οποίων ελέγχονται από ελάχιστες πολυεθνικές<sup>2</sup> (Woods 2011). Προχωρούν σε εκτεταμένη χρήση λιπασμάτων και φυτοφαρμάκων εγκαταλείποντας τις παραδοσιακές μεθόδους αντιμετώπισης των ποικίλων ασθενειών όπως η αγρανάπαυση και η αμειψισπορά (Μπεόπουλος – Σκούρας 2007).

Τελικά, η μονοδιάστατη αυτή γεωργοκεντρική πολιτική της εντατικοποίησης δημιούργησε μια άνιση χωροοικονομική ανάπτυξη, διαχωρίζοντας την ύπαιθρο στις προνομιούχες – κυρίως πεδινές και αρδεύσιμες – περιοχές, και στις καθυστερημένες ορεινές και ημιορεινές. Οι μεν, για να μπορέσουν να ανταποκριθούν στο μοντέλο της μαζικής εντατικοποιημένης παραγωγής, αναγκάστηκαν να υιοθετήσουν τις κεφαλαιουχικές -βιομηχανικές και τεχνολογικές- εισροές (μηχανήματα, λιπάσματα κτλ), εμπορευματοποίησαν σε μεγάλο βαθμό τα μέσα και τη διαδικασία παραγωγής, με αποτέλεσμα την τμηματική απώλεια της αναπαραγωγικής τους δυνατότητας από τους πόρους των εκμεταλλεύσεων τους. Οι δε, αφέθηκαν στο περιθώριο οποιουδήποτε εκσυγχρονισμού, και μη μπορώντας να επιβιώσουν οικονομικά, συχνά εγκαταλείπονται οδηγώντας στην απώλεια της αναπαραγωγικής δυνατότητας των αγροτών από τις εκμεταλλεύσεις τους, και στην υπαγωγή τους σε καθεστώς μισθωτής εργασίας -είτε ολικά είτε μερικά ως πολυαπασχολούμενοι- στις μεγαλύτερες εκμεταλλεύσεις ή σε εξωγεωργικές δραστηριότητες (Μωυσίδης 1986).

### **Η 1<sup>η</sup> περίοδος εφαρμογής της Κοινής Αγροτικής Πολιτικής στην κρητική ύπαιθρο**

Η κρητική ύπαιθρος, κατά τη διάρκεια της πρώτης περιόδου, όπου επιχειρείται η εντατικοποίηση της παραγωγικής διαδικασίας, διαμόρφωσε τελικά έναν εξαρτημένο αγροτικό χώρο από τις κεφαλαιοκρατικές σχέσεις, με αλλοτριωμένες εκχρηματισμένες παραγωγικές δομές, εμπορευματοποιώντας σε πολύ μεγάλο βαθμό τα μέσα και τη διαδικασία της παραγωγής. Ο μονομερής και εμμονικός προσανατολισμός των ευρωπαϊκών πολιτικών στην εισοδηματική στήριξη με στόχο την αύξηση της αγροτικής παραγωγής, και όχι την ευρύτερη αγροτική αναδιάρθρωση (Λιοδάκης 2000), απέκλεισε οποιαδήποτε ουσιαστική ανάπτυξη, παρά τα τεράστια κονδύλια του

Μεσογειακού Ολοκληρωμένου Προγράμματος Κρήτης (ΜΟΠ) 1986-1989 και του Περιφερειακού Επιχειρησιακού Προγράμματος Κρήτης (ΠΕΠ) 1989-1993 (ΤΕΕΤΑΚ – ΓΕΩΤΕΕ κ.α 2006), γεγονός που ενισχύθηκε και από την έλλειψη θεσμοθετημένων χωροταξικών σχεδίων μέχρι το 2003 για την Ελλάδα (Σφακιαννάκη 2007). Τα πραγματοποιούμενα έργα, λειτούργησαν σαν εφήμερη εκτόνωση της οικονομίας, και μέσο για να μη χαθούν οι κοινοτικοί πόροι, επιβαρύνοντας φυσικά το περιβάλλον και συμβάλλοντας τελικά στην βαθιά αποδιάρθρωση του αγροτικού χώρου του νησιού.

Συγκεκριμένα, οι κρητικοί αγρότες, εναρμονιζόμενοι με την προσαγή της Ευρώπης για αύξηση της γεωργικής παραγωγής, εξωθούμενοι από τα ισχυρά και άμεσα κίνητρα των συνδεδεμένων με τον όγκο παραγωγής επιδοτήσεων και των εξασφαλισμένων τιμών πώλησης (Χατζημιχάλης 2005), προχωρούν στην εντατικοποίηση της παραγωγικής διαδικασίας μέσω της εκτεταμένης χρήσης λιπασμάτων, γεωργικών φαρμάκων και σπόρων από το εμπόριο (Λιοδάκης 2000), διαμορφώνοντας τελικά μια παραγωγική διαδικασία με κόστος παραγωγής που αποτελείται κατά 61% από κεφαλαιουχικές εισροές, το μεγαλύτερο μέρος των οποίων αφορά στην αποπληρωμή δανείων (Τζουβελέκας 2010) που αναγκάστηκαν να συνάψουν για να μπορέσουν να εντατικοποιήσουν τις εκμεταλλεύσεις τους. Η πρόσδεση τους στο τραπεζικό σύστημα, σε συνδυασμό με την έντονη χρήση κεφαλαίου υπό τη μορφή εμπορευματοποιημένων εισροών (λιπάσματα, φάρμακα, σπόροι, μηχανήματα, ενέργεια) για την ολοκλήρωση της παραγωγικής διαδικασίας, τους καθιστά τελικά άμεσα εξαρτώμενους από τις κοινοτικές επιδοτήσεις, οι οποίες πια αποτελούν το 38% του γεωργικού εισοδήματος για το σύνολο των αγροτικών εκμεταλλεύσεων της Κρήτης ( Τζουβελέκας 2000). Η τακτική του «πανωγραψίματος» (Βαρδάκης 2005), της ψευδούς δηλαδή δήλωσης της ποσότητας παραγωγής σε συμφωνία με τα ελαιοτριβεία για την καταβολή υψηλότερων κοινοτικών ενισχύσεων, αποκαλύπτει την λογική κέρδους που αλλοτριώνει τον επί αιώνες «στερημένο» αγροτικό χώρο, δημιουργώντας μια τεχνητή ευμάρεια.

Σταδιακά, υπό την πίεση της εντατικοποίησης και της αύξησης του κέρδους, το σύνολο του νησιού ενώ αυξάνει την παραγωγή του κατά 60%, μετατρέπεται σε εισαγωγέα, αποστερούμενο την διατροφική του αυτάρκεια, λόγω του περιορισμού των καλλιεργειών σε ορισμένα μονάχα είδη με υψηλή γαιοπρόσοδο και την εγκατάλειψη

των υπολοίπων με χαμηλή (Αγοραστάκης 2004). Η ελαιοκαλλιέργεια επεκτείνεται από το 1982 σε τόσο ραγδαίο βαθμό, καταλήγοντας να προσιδιάζει αρκετές περιοχές με μονοκαλλιέργεια, και καλύπτοντας τελικά παραπάνω από τη μισή γεωργική έκταση του νησιού το 96 (Μάττας & Τζουβελέκας 2000). Οι ελαιοκαλλιεργητές, προχωρούν σε εκτεταμένες εξομαλύνσεις του εδάφους, στην υπερβολική επέκταση της άρδευσης, και την αυξημένη χρήση λιπασμάτων, πρακτικές οι οποίες ευθύνονται σε μεγάλο βαθμό για τον κίνδυνο μελλοντικής ερημοποίησης μεγάλου τμήματος του νησιού (Μυλωνά 2007). Η μεικτή καλλιέργεια ελαιόδεντρων και άλλων δέντρων ή αρόσιμων καλλιεργειών εγκαταλείπεται. Παλιό ελαιώνες με μεγάλα αρχαία δέντρα εκριζώνονται και αντικαθίστανται από νέες εντατικές φυτείες, ενώ οι παραδοσιακές καλλιέργειες χαμηλών εισροών εγκαταλείπονται (Ρέτσας 2011). Συνεχίζοντας, η πεδιάδα της Μεσσαράς και η νότια ακτή της Ιεράπετρας, στην κυριολεξία γαζώνονται από θερμοκηπιακές εντατικές καλλιέργειες οι οποίες καλύπτουν το 50% των καλλιεργειών υπό κάλυψη ολόκληρης της χώρας, προκαλώντας πολύ έντονα προβλήματα μόλυνσης του υπεδάφους και της ατμόσφαιρας (Οικολογική Ομάδα Ιεράπετρας 2004). Τέλος, ο ευρωπαϊκός κανονισμός του 1988 της ΕΟΚ για οριστική εγκατάλειψη αμπελώνων, οδήγησε στην εγκατάλειψη 100.000 στρεμμάτων, μονάχα στον νομό Ηρακλείου (Ανδρεαδάκης 2005), συμβάλλοντας σε μεγάλο βαθμό στην μη αναστρέψιμη συρρίκνωση της αμπελοκαλλιέργειας που αποτελούσε τη δεύτερη πιο σημαντική καλλιέργεια του νησιού<sup>4</sup>.

Τελικά, κατά τη διάρκεια αυτής της περιόδου, η αγροτική ενδοχώρα του νησιού κατατμήθηκε ανάμεσα στις ανεπτυγμένες πεδινές περιοχές, και στις υπανάπτυκτες έως εγκαταλελειμμένες από παραγωγικές δραστηριότητες ορεινές. Συγκεκριμένα, στις πεδινές περιοχές, υιοθετήθηκε το μοντέλο της εντατικοποίησης της παραγωγικής διαδικασίας, εντατικοποιώντας παράλληλα και την χρήση του κεφαλαίου. Αντίθετα, στις ορεινές, η οικονομική επιβίωση των αγροτών διασφαλίζεται -είτε ολικά είτε μερικά- μέσω της απασχόλησης στις καπιταλιστικές εκμεταλλεύσεις της παραγωγικής ζώνης ή σε μη αγροτικούς τομείς (Λιοδάκης 2000). Για τους αγρότες της Κρήτης, αυτό συνεπαγόταν την απορρόφηση τους κυρίως από τον τομέα του τουρισμού, ο οποίος

---

<sup>4</sup>Ο κανονισμός της οριστικής εγκατάλειψης ουσιαστικά έδινε χρήματα στους αγρότες για να ξεριζώσουν τα αμπέλια τους, με σκοπό να περιορίσει την πλεονασματική παραγωγή κρασιού



αναπτύχθηκε ραγδαία στην Κρήτη μεταπολεμικά, στο πλαίσιο των κρατικών παρεμβάσεων που πραγματοποιήθηκαν τη δεκαετία του 70 (Βαΐου – Χατζημιχάλης 1979), οδηγώντας τελικά στην πλήρη εξάρτηση της τοπικής οικονομίας από τον τουρισμό (Περιφέρεια Κρήτης). Ενδεικτικά, το πλήθος των αγροτών μειώνεται από 72% το 1951, σε 32,1% το 1991 (Αγοραστάκης 2004), τάση που σκιαγραφεί την εγκατάλειψη ορεινών -μη αποδοτικών- εκμεταλλεύσεων.

## **Η 2<sup>η</sup> περίοδος εφαρμογής της Κοινής Αγροτικής Πολιτικής**

Η παραπάνω περίοδος τελειώνει γύρω στις αρχές της δεκαετίας του 90', έχοντας πετύχει την αύξηση του αγροτικού εισοδήματος και την κάλυψη των διατροφικών αναγκών των πληθυσμών της Ευρώπης (Almstedt 2013). Ταυτόχρονα όμως η εντατικοποίηση της παραγωγικής διαδικασίας, οδήγησε σε μεγάλα πλεονάσματα, φαινόμενα περιβαλλοντικής υποβάθμισης και μεγάλα δημοσιονομικά κόστη για τα Ευρωπαϊκά κράτη (Gray 2000). Υπό αυτό το πνεύμα έντονης ανησυχίας, διαγράφεται μια σημαντική μετατόπιση των ευρωπαϊκών πολιτικών από την αγροτική ανάπτυξη στην έννοια της ανάπτυξης της υπαίθρου (Κίζος 2010), σηματοδοτώντας μια καινούρια περίοδο για τον αγροτικό χώρο της Ευρώπης. Όπως αναφέρει χαρακτηριστικά ο Λεωνίδας Λουλούδης, η ΚΑΠ ανακαλύπτει την ύπαιθρο (Λουλούδης 1991). Τι ακριβώς όμως ανακαλύπτει; Ανατρέποντας το εννοιολογικό περιεχόμενο της υπαίθρου, χορογραφεί ουσιαστικά μια νέα στρατηγική για την περαιτέρω επέκταση και κυκλοφορία του κεφαλαίου. Αυτή, διαδέχεται την τακτική αποίκισης του αγροτικού χώρου μέσω της εντατικοποίησης της παραγωγικής διαδικασίας, η οποία εξάλλου απέτυχε να ενσωματώσει όλη την αγροτική ενδοχώρα, αλλά περιορίστηκε κυρίως στις πεδινές εκτάσεις, ενώ οι υπόλοιπες *«υφίστανται απλώς τις δευτερογενείς συνέπειες της εντατικοποίησης των άλλων περιοχών»* (Κασίμης – Λουλούδης 2007:46).

Έτσι, η νέα αυτή περίοδος επιφυλάσσει νέους ρόλους για τους αγρότες αλλά και τον αγροτικό χώρο, καθώς η βιωσιμότητα του δεν εξαρτάται πια από την γεωργία, δίπλα στην οποία τώρα αναπτύσσονται καταναλωτικά πρότυπα αστικών καταβολών (Παπαδόπουλος & Χατζημιχάλης 2008), αλλά, από την λειτουργική διασύνδεση όλων

των οικονομικών δραστηριοτήτων και την ενεργοποίηση όλων των πόρων, ανθρώπινων - φυσικών - πολιτισμικών (Ανθοπούλου 2001).

Συγκεκριμένα όμως, η παραπάνω μετατόπιση των ευρωπαϊκών πολιτικών που ρύθμιζε ουσιαστικά νέους ρόλους για τον αγροτικό χώρο και τους κατοίκους του, εκφράστηκε σε σειρά μεταρρυθμίσεων της ΚΑΠ που ακολούθησαν την υπογραφή της συνθήκης του Μάαστριχτ και τον σχηματισμό της Ευρωπαϊκής Ένωσης (Δεμαθάς 2006). Η Κοινή Αγροτική Πολιτική αποκτά τελικά δεύτερο πυλώνα, συμπληρωματικό του πρώτου που αφορά τη στήριξη της γεωργίας, ο οποίος αναφέρεται στην αγροτική ανάπτυξη (Καζάκη κ.α. 2006) και ενσωματώνει 4 βασικούς στόχους: την πολυλειτουργικότητα της γεωργίας, την πολυτομεακή και ολοκληρωμένη προσέγγιση της αγροτικής οικονομίας, και τέλος, τις ευέλικτες ενισχύσεις για την αγροτική ανάπτυξη (CEC 1999). Συνεχίζοντας, μετά και την μεταρρύθμιση του 2003, η ΚΑΠ εφαρμόζει πια την αποσύνδεση των ενισχύσεων από την παραγωγή, την υιοθέτηση μέτρων προστασίας του περιβάλλοντος και τη διαφοροποίηση της αγροτικής οικονομίας (Κίζος - Βακουφάρης 2006).

Οι παραπάνω πολιτικές, παρότι εισάγουν μια χωρική διάσταση, πραγματοποιούνται στα πλαίσια της ηγεμονίας του νεοφιλελευθερισμού (Παπαδόπουλος - Χατζημιχάλης 2008), διαγράφοντας τελικά ένα νέο κύκλο περιφράξεων· από τη μία πλευρά επιδιώκουν να διατηρήσουν τις ήδη θεμελιωμένες μισθωτές σχέσεις, διασφαλίζοντας την εκμετάλλευση μέσω της αύξησης της κλίμακας του διαχωρισμού των αγροτών από τα μέσα παραγωγής· από την άλλη επιδιώκουν την υπαγωγή νέων ατόμων σε καθεστώς μισθωτής εργασίας, μέσω της καθοδηγούμενης συρρίκνωσης της αγροτικής δραστηριότητας.

Συγκεκριμένα, οι αγρότες, έχοντας εξαρτήσει την παραγωγή τους, και κατ'επέκταση την επιβίωση τους από τα εμπορευματικά μέσα των αγορών υπό τη μορφή βιομηχανικών εισροών (μηχανήματα, λιπάσματα, φάρμακα, γενετικές πατέντες και άλλα) κατά τη διάρκεια της προηγούμενης περιόδου της εντατικοποίησης (Liodakis 2000), αφήνονται πλήρως 'απροστάτευτοι' στην σκληρή οικονομική ανταγωνιστικότητα. Τώρα, παύει να ισχύει το δίκτυο ασφαλείας των εγγυημένων τιμών και των συνδεδεμένων με την παραγωγή κοινοτικών επιδοτήσεων (Νικολαΐδης 2010),

με αποτέλεσμα την κατακόρυφη πτώση των εισοδημάτων τους. Αυτό συνεπάγεται είτε την έξοδο πολλών αγροτών από την αγροτική δραστηριότητα, είτε την πολυαπασχόληση.

Αναλυτικότερα, στο πλαίσιο της πολιτικής που στην αναπτυξιακή γλώσσα ονομάστηκε συρρίκνωση του πρώτου πυλώνα της ΚΑΠ, οι επιδοτήσεις παύουν να συνδέονται με τον όγκο της παραγωγής, αλλά καταβάλλονται ανάλογα με την έκταση της γεωργικής γης (Πέζαρος 2008), μετατρέποντας τελικά την παραγωγική διαδικασία σε εθελοντική δραστηριότητα· το κόστος παραγωγής υπερβαίνει την τελική τιμή πώλησης στο πλαίσιο της άρσης του προστατευτισμού στο διεθνές ανταγωνιστικό περιβάλλον (ΠΑΣΥ 2003), αφού οι αγρότες είναι πλέον αποδέκτες των τιμών που διαμορφώνουν οι μεταπράτες και τα καρτέλ των βιομηχανιών μεταποίησης, και η τελική τιμή αγοράς για τον καταναλωτή είναι 4-6 φορές μεγαλύτερη από το έσοδο του παραγωγού (Αυτόνομο Στέκι 2009)· ο τιμωρητικός χαρακτήρας του μέτρου των ποσοστώσεων και της συνυπευθυνότητας, που εξαναγκάζουν τους αγρότες σε καταβολή προστίμου αν ξεπεράσουν τα εθνικά όρια στρεμματικής απόδοσης ανά προϊόν (που βασίζονται σε δεδομένα της προηγούμενης δεκαετίας), ουσιαστικά νομιμοποιεί την εγκατάλειψη 5.000.000 καλλιεργήσιμων στρεμμάτων (Σφύρης 2008) και την εισαγωγή μιας σειράς προϊόντων τα οποία θα μπορούσαν να παράγονται στην χώρα (Αυτόνομο Στέκι 2009). Τελικά, οι μικρομεσαίοι γεωργοί εγκαταλείπουν τις μη βιώσιμες αγροτικές εκμεταλλεύσεις τους, ή ακόμη τις πωλούν, και εξαναγκάζονται στη διάθεση της ζωντανής τους εργασίας στην πολυλειτουργική ύπαιθρο, διαφοροποιώντας έτσι την κοινωνικοπολιτική και οικονομική τους θέση, και τοποθετούμενοι σε μια αδρανή μεταίχμιακή θέση από την οποία αδυνατούν να στηρίξουν κοινές θέσεις έναντι των ολοένα αυξανόμενων γεωργικών προβλημάτων (Γιδαράκου 2007). Η πολυλειτουργική ύπαιθρος που έχει 'εμπλουτιστεί' πια μέσω των εκάστοτε προγραμμάτων (Leader, Αγροτική Ανάπτυξη- Ανασυγκρότηση της Υπαίθρου) με τουριστικές μονάδες, βιοτεχνικές – οικοτεχνικές επιχειρήσεις (Καζάκη κ.α. 2006) απορροφά το πλήθος των οιονεί εργατών πρώην αγροτών, και η πολυαπασχόληση γίνεται πια ο κανόνας και όχι η εξαίρεση, επιτρέποντας μας να μιλάμε για πολυαπασχολούμενους κατόχους αγροτικών εκμεταλλεύσεων αντί για πολυαπασχολούμενους αγρότες (Ζακοπούλου 2007). Το νέο χωροκοινωνικό υποκείμενο της υπαίθρου, αναγκάζεται πια να εμπορευματοποιηθεί στο σύνολό του, ενεργοποιώντας ότι πόρους διαθέτει για

κατανάλωση, μετατρέποντας τελικά ακόμη και την φυσική και πολιτισμική κληρονομιά σε αγοραία προϊόντα (Γούσιος 2001).

## **Η 2<sup>η</sup> περίοδος εφαρμογής της Κοινής Αγροτικής Πολιτικής στην κρητική ύπαιθρο**

Στο παραπάνω διεθνές ανταγωνιστικό κλίμα, η ύπαιθρος της Κρήτης ακολουθεί και πάλι από κοντά τις προσαγές της αναθεωρημένης ΚΑΠ, και όπως αυτή πρεσβεύει, ο γεωργικός της τομέας – ο πρώτος πυλώνας – συρρικνώνεται για να κάνει τόπο στην ανάπτυξη της υπαίθρου - τον δεύτερο πυλώνα. Η νέα αναπτυξιακή πορεία της Κρήτης, ψάχνοντας την στρατηγική για μια ήπια μετάβαση από τον προστατευτισμό των προηγούμενων ετών στην ανταγωνιστική οικονομία της διεθνούς αγοράς, και έχοντας εμπεδώσει την αδυναμία υπέρβασης του χαμηλού κόστους παραγωγής των τρίτων χωρών (ΤΕΕΤΑΚ – ΓΕΩΤΕΕ κ.α 2006), ανακαλύπτει και αυτή την ύπαιθρο της, έτσι ώστε να μπορέσει να εμπορευματοποιήσει την ίδια της την υπαιθριακότητα, μετατρέποντας σε ανταλλακτική αξία τελικά την πολιτιστική και φυσική ομορφιά (Γούσιος 2001).

Η κρητική ύπαιθρος, που ανακαλύπτεται, προσιδιάζει στο πρότυπο υπαίθρου της νέας ΚΑΠ, σε χώρους δηλαδή που, όπως περιγράφει η Ανθοπούλου (2001:135), «έχουν ξανα-ανακαλυφθεί από τους αστούς καταναλωτές είτε για τα ισχυρά τουριστικά τους θέλγητρα, είτε για τα τοπικά προϊόντα ποιότητας που προβάλλουν (...) που αποβλέπουν στην ενθάρρυνση εξωγεωργικών δραστηριοτήτων με την ενεργοποίηση και αξιοποίηση των υποαπασχολούμενων ανθρώπινων, φυσικών και πολιτισμικών πόρων που αναπτύσσουν αγροτουριστικές και οικοτεχνικές δραστηριότητες, βιολογικές καλλιέργειες και γεωργικά προϊόντα προστατευόμενης ονομασίας προέλευσης ή γεωγραφικής ένδειξης, (...) [και που] επανέρχονται στο προσκήνιο μέσα από τις φυσικές πολιτισμικές και ανθρωπογεωγραφικές τους ιδιαιτερότητες ως χώροι απόδρασης, ως κοιτίδες αγροτικού πολιτισμού ή ως φυσικά προστατευόμενα πάρκα»

Έτσι, η τοπική στρατηγική τώρα επικεντρώνεται στη σύνδεση των δύο βασικών τομέων της οικονομίας του νησιού, του πρωτογενή τομέα και του τουρισμού (Πατρίς 2006, ΠΕΠ Χωρική ενότητα Κρήτης και νήσων Αιγαίου 2007-2013, ΦΕΚ 1486/03), για την δημιουργία ποιοτικών πολυπροϊόντων, με προστιθέμενη αξία τη 'νησιωτικότητα',

το εύκρατο κλίμα, τη μορφολογία και το ανάγλυφο του εδάφους, τη μοναδική βιοποικιλότητα, την πολιτιστική κληρονομία, τα ήθη και τα έθιμα, τους ανθρώπους. Στόχος δεν είναι πια η μαζική παραγωγή και ο μαζικός τουρισμός. Αντίθετα, τώρα κρίνεται απαραίτητη η παραγωγή πολυτελών υπερτροφών, ή προϊόντων ονομασίας προέλευσης, γεωγραφικής ένδειξης και βιολογικών, σε συνδυασμό με τον ποιοτικό τουρισμό, όπως ο εναλλακτικός τουρισμός (οικοτουρισμός, αγροτουρισμός, θεματικός τουρισμός κτλ). Όπως ανακοινώνει και η ίδια η περιφέρεια *«η Κρήτη να γίνει υπόδειγμα βιώσιμης περιφερειακής ανάπτυξης με τη μετατροπή της σε νησί των “πράσινων” προϊόντων και υπηρεσιών, τα οποία θα ικανοποιούν τις ανάγκες και τις απαιτήσεις της αγοράς και των καταναλωτών και θα διασφαλίζουν την αξιοπρεπή και ποιοτική διαβίωση των κατοίκων* (Βρέντζου & Σκορδαλάκη 2011).

Όμως, η πράσινη ανάπτυξη ουσιαστικά ενεργοποιεί ένα δυναμικό κύκλο περιφράξεων υπό τη μορφή του ποιοτικού τουρισμού και αργότερα των ΑΠΕ, με την ταυτόχρονη απαξίωση της παραγωγικής διαδικασίας, και την υποβάθμιση της σε τεχνική μάρκετινγκ τύπου. Οι πολιτικές αυτές οδηγούν τελικά στην αύξηση της κλίμακας διαχωρισμού των κατοίκων από τα μέσα παραγωγής, και στην απώλεια οποιασδήποτε δυνατότητας αναπαραγωγής τους από τους παραγωγικούς πόρους του νησιού.

Αναφορικά με την παραγωγική διαδικασία, οι γεωργοί μειώνονται πια μόλις στο 23% του απασχολούμενου πληθυσμού το 2001, και σε 15.8% το 2008 (ΠΕΠ Κρήτης 2012 – 2014), ενώ η αποκλειστική απασχόληση αφορά μόνο το 66.4% αυτών το 2007 (ΕΣΥΕ 2007). Η αιτία της μείωσης είναι ότι, δεν είναι πολλοί οι παραγωγοί που μπορούν να ανταποκριθούν στο νέο ρόλο του επιχειρηματία αγρότη, ο οποίος καλείται να παράγει κάτι ανάμεσα σε προϊόν και υπηρεσία που θα ενσωματώνει τη σχέση του προϊόντος με τον πολιτισμό της περιοχής (Λαμπριανίδης 2003), και θα ολοκληρώνει την ποιοτική τουριστική εμπειρία. Η παραγωγή τέτοιων ‘πολυπροϊόντων’, δηλαδή πολυτελών υπερτροφών, προϊόντων ονομασίας προέλευσης, γεωγραφικής ένδειξης και βιολογικών, είναι δυνατή μονάχα για τους μεγάλους παραγωγούς που έχουν πρόσβαση σε υψηλές κεφαλαιουχικές εισροές, καθώς πρόκειται για καλλιέργειες έντασης κεφαλαίου, με απαιτήσεις σύγχρονων τεχνολογιών και τεχνογνωσίας. Ταυτόχρονα, όσοι αγρότες δεν ακολουθούν το νέο αυτό ρόλο και συνεχίζουν να παράγουν ‘μαζικά’ και ‘συνηθισμένα’ προϊόντα, αδυνατούν να επιβιώσουν λόγω της

πτώσης των τιμών στα πλαίσια της απελευθέρωσης του εμπορίου, και της αποσύνδεσης των επιδοτήσεων από τον όγκο παραγωγής<sup>5</sup>. Έτσι, τα χωράφια του νησιού γεμίζουν τώρα με υπερτροφές όπως η στέβια, το ιπποφάες, το αβοκάντο, το λίτσι (Πατρίς 2010, Πατρίς 2011), αποτυπώνοντας την απομάκρυνση του πρωτογενή τομέα από την κάλυψη διατροφικών αναγκών. Αυτός, μετατοπίζεται σε φορέα ολοκλήρωσης της «πράσινης» τουριστικής κατανάλωσης του νησιού, η οποία ανταγωνίζεται τώρα την ραγδαία ανάπτυξη του μαζικού τουρισμού των προηγούμενων δεκαετιών.

Αναφορικά με τον τουρισμό και σύμφωνα με την νέα 'πράσινη' αναπτυξιακή του στρατηγική, η κρητική ύπαιθρος, 'εμπλουτίζεται' με ποιοτικά μικρά καταλύματα εναλλακτικού τουρισμού, που χωροθετούνται στους οικισμούς της ενδοχώρας, όπου μέχρι πρότινος καμία νομοθεσία δεν επέτρεπε την τουριστική αξιοποίηση τους, και με σύνθετες τουριστικές επενδύσεις, οι οποίες θεσμοθετούνται το 2009 από το Ειδικό Χωροταξικό για τον τουρισμό. Αυτές στοχεύουν να αναβαθμίσουν το τουριστικό portfolio της Κρήτης, και να ικανοποιήσουν τις απαιτήσεις των πολυπόθητων πλούσιων επισκεπτών, μέσα από την κατασκευή ήρεμων και απομονωμένων από την τοπική κοινωνία θυλάκων, σε παρθένα μέρη που δεν έχουν αλωθεί από τον μαζικό τουρισμό, (Σφακιαννάκη 2013) και που προσφέρουν αντιληπτική αποκλειστικότητα. Χαρακτηριστικό παράδειγμα σύνθετης τουριστική επένδυσης, είναι το Κάβο Σίδερο, μια ήπια αειφορική τουριστική ανάπτυξη όπως χαρακτηρίζεται, μόλις 25.000 στρεμμάτων(!), η οποία συστήνει σε επίπεδο χώρας το νέο μοντέλο του οικιστικού τουρισμού (Μελισουργός 2008). Τα παραπάνω ωστόσο δεν συνοδεύονται από καμία ρύθμιση για αντίστοιχη μείωση του μαζικού τουρισμού (ΤΕΕΤΑΚ 2007), η εξάρτηση της τοπικής οικονομίας από τον οποίο θεωρείται μία από τις μεγαλύτερες διαρθρωτικές αδυναμίες της περιφέρειας, και αποτελεί κεντρικό στόχο σε κάθε προγραμματική περίοδο· ούτε λαμβάνεται κάποια μέριμνα για τις ιδιαίτερα έντονες περιβαλλοντικές πιέσεις που δέχεται η βόρεια ακτή, η ρύθμιση και ανάσχεση των οποίων έχει κριθεί επείγουσα από το Χωροταξικό Σχέδιο που θεσμοθετήθηκε το 2003 (ΦΕΚ 1486/03). Αυτή είναι η υποκριτική πράσινη ανάπτυξη που προτείνεται στην ύπαιθρο της Κρήτης,

---

5 Χαρακτηριστική περίπτωση στην Κρήτη αποτελεί η τιμή του ελαιολάδου, η οποία σημειώνει μείωση κατά 75% την τελευταία δεκαετία, με αποτέλεσμα το κόστος παραγωγής να ξεπερνά τα έσοδα των παραγωγών, και ταυτόχρονα με τη μείωση των επιδοτήσεων, οδηγεί πολλές φορές τους παραγωγούς στον περιορισμό της συγκομιδής της ελιάς για αυτοκατανάλωση (Λασηθιωτάκη 2006)

η οποία από το 2008 εμπλουτίζεται με το Ειδικό Χωροταξικό για τις Ανανεώσιμες Πηγές Ενέργειας, που πολύ γρήγορα καταρρίπτει το μύθο περί πράσινου νησιού, αποκαλύπτοντας τον κερδοσκοπικό του χαρακτήρα (Σφακιαννάκη 2011), με την ένταξη έργων βιομηχανικής κλίμακας Ανανεώσιμων Πηγών Ενέργειας<sup>6</sup>.

## **2.2\_Περιφράξεις στην κρητική ύπαιθρο την εποχή των 'μνημονίων': μεταλλαγές στη σφαίρα της εργασίας και της γης**

Η κρητική ύπαιθρος έχει γίνει 'φανατικός' υποδοχέας των διαδικασιών πρωταρχικής συσσώρευσης που διαγράφει το κανονιστικό πλαίσιο των μνημονίων. Αναφορικά με τη γη, οι απαλλοτριώσεις γίνονται στο όνομα της τουριστικής ανάπτυξης και των βιομηχανικών μονάδων Ανανεώσιμων Πηγών Ενέργειας. Η συγχρονική προώθηση των δύο συγκεκριμένων κατηγοριών επενδύσεων, δημιουργεί ένα αλληλοσυγκρουόμενο μείγμα πολυτελών τουριστικών εγκαταστάσεων και θηριωδών ανεμογεννητριών, αποτυπώνοντας έτσι με τον πιο γλαφυρό τρόπο την απορύθμιση του χώρου που προωθούν οι μνημονιακές θεσμικές εκτροπές. Αναφορικά με τη σφαίρα της εργασίας, οι απαλλοτριώσεις αφορούν στον ευρύτερο διαχωρισμό του εδάφους από την ανθρώπινη εργασία, αφενός μέσω του χαρακτήρα των επενδύσεων που πραγματοποιούνται, αφετέρου μέσω της περαιτέρω συρρίκνωσης της γεωργικής δραστηριότητας.

### **Μεταλλαγές στη σφαίρα της γης**

Η εγκατάσταση βιομηχανικών μονάδων Ανανεώσιμων Πηγών Ενέργειας, αποτελεί τη δημοφιλέστερη ενσάρκωση των διαδικασιών πρωταρχικής συσσώρευσης που επιτελεί το μνημονιακό καθεστώς στην κρητική ύπαιθρο. Οι βΑΠΕ δεν έχουν καμία σχέση με την ήπια χρήση της αιολικής και ηλιακής ενέργειας για την κάλυψη των ενεργειακών αναγκών του νησιού. Ουσιαστικά, πρόκειται για κερδοφόρες επιχειρήσεις που απαλλοτριώνουν εκτεταμένες εκτάσεις γης, και τους φυσικούς πόρους που

---

<sup>6</sup> Συγκεκριμένα, τα έργα βιομηχανικής κλίμακας Ανανεώσιμων Πηγών Ενέργειας που προτείνονται για την Κρήτη αφορούν στην εγκατάσταση 800 περίπου ανεμογεννητριών ύψους έως 140μ. σε 69 βουνοκορφές του νησιού και ενός ηλιοθερμικού εργοστασίου 180 εκταρίων στα ανατολικά του νησιού, νομιμοποιώντας μια άνευ προηγουμένου λεηλασία της κρητικής γης και του περιβάλλοντος (Παγκρήτιο Δίκτυο Αγώνα κατά των βΑΠΕ 2012)

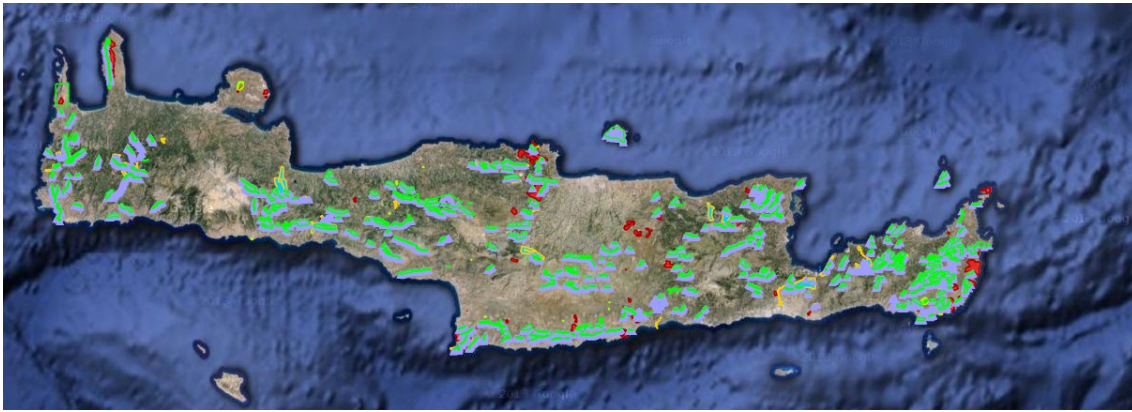
εμπερικλείονται σε αυτές, παράγοντας ενέργεια για την εξαγωγή και πώληση της, και όχι για την χρήση της σε τοπικό επίπεδο. Αποτελούνται από τεράστιας κλίμακας αιολικές, φωτοβολταϊκές ή ηλιοθερμικές εγκαταστάσεις, που απαιτούν για την λειτουργία τους πυκνά δίκτυα υποδομών όπως δρόμους και γραμμές μεταφοράς (Κωστόπουλος κ.α. 2013). Συγκεκριμένα για την Κρήτη, τον Ιούνιο του 2012 εντάχθηκαν τρία έργα βΑΠΕ εγκατεστημένης ισχύος 2.151 MW στον νόμο για την προώθηση των στρατηγικών επενδύσεων (fast track). Αυτά αφορούν στην εγκατάσταση 800 περίπου ανεμογεννητριών ύψους έως 140μ. σε 69 βουνοκορφές του νησιού και ενός ηλιοθερμικού εργοστασίου 180 εκταρίων στα ανατολικά του νησιού (Παγκρήτιο Δίκτυο Αγώνα κατά των βΑΠΕ 2012)<sup>7</sup>. Επιπρόσθετα, προωθείται η κατασκευή παραπάνω από 18 υβριδικών σταθμών παραγωγής ενέργειας, και άλλων 4 ηλιοθερμικών σταθμών (Σφακιανάκη 2014).

Η συγχρονική πραγματοποίηση των προβλεπόμενων έργων βΑΠΕ στην Κρήτη, θα εντείνει σε τεράστιο βαθμό τον διαχωρισμό της παραγωγικής και αναπαραγωγικής προοπτικής των κατοίκων από τους παραγωγικούς πόρους του τόπου τους. Μέσω της εγγενούς περιβαλλοντικής βαρβαρότητας τους, επιτελούν μια πολυεπίπεδη απαλλοτρίωση πόρων. Συγκεκριμένα, οι υφαρπαγές που επιτελούν τα έργα βΑΠΕ αφορούν στην απαλλοτρίωση δασικών, ορεινών και χορτολιβαδικών εκτάσεων, στην απαλλοτρίωση του υπόγειου υδροφόρου ορίζοντα, και τέλος, στην έμμεση απαλλοτρίωση ολόκληρων οικισμών, μέσω της μόλυνσης που θα προκαλέσουν. Η περιβαλλοντική βαρβαρότητα των παραπάνω απαλλοτριώσεων είναι τόσο πρόδηλη, που ξεπερνά τις ανησυχίες μονάχα μιας μερίδας οικολόγων, ωθώντας την ίδια την Ευρωπαϊκή Επιτροπή να στείλει μια 39σέλιδη προειδοποιητική επιστολή για την αυθαίρετη χωροθέτηση έργων βΑΠΕ σε Εύβοια και Κρήτη (Σαραντής 2014).

---

7 Αναλυτικότερα, τα έργα αυτά είναι: το Αιολικό Σύστημα Παραγωγής Ηλεκτρικής Ενέργειας, που περιλαμβάνει κατασκευή 33 αιολικών σταθμών, συνολικής ισχύος 1.077 MW (359 ανεμογεννήτριες) στους τέσσερις νομούς της Κρήτης και κοινή διασύνδεσή τους με το Εθνικό Διασυνδεδεμένο Σύστημα Ενέργειας μέσω υποβρυχίου καλωδίου κυριότητας της «ΤΕΡΝΑ Ενεργειακή ΑΒΕΤΕ». Το Κρήτη Πράσινο Νησί, που περιλαμβάνει κατασκευή 36 αιολικών σταθμών, συνολικής ισχύος 1.005,10 MW (437 ανεμογεννήτριες) στην Κρήτη και διασύνδεσή τους με το Διασυνδεδεμένο Σύστημα Μεταφοράς Ηλεκτρικής Ενέργειας μέσω κοινού υποβρυχίου καλωδίου, κυριότητας του Ομίλου «ELICA GROUP». Τέλος, η κατασκευή ηλιοθερμικού σταθμού παραγωγής ηλεκτρικής ενέργειας συνολικής ισχύος 70 MW στη θέση Φουρνιά του Δήμου Σητείας ενεργειακής παραγωγής 378.306 MWh ετησίως», κυριότητας της «ΣΟΛΑΡ ΠΑΟΥΕΡ ΠΛΑΝΤ Λασιθί, Εναλλακτικές Πηγές Ενέργειας ΜΕΠΕ».





Εγκατεστημένες μονάδες ΒΑΠΕ στην Κρήτη.

Μοβ: ανεμογεννήτριες, πράσινο: αιολικοί σταθμοί, κόκκινο: φωτοβολταϊκοί σταθμοί

Πηγή: Ρυθμιστική Αρχή Ενέργειας

Η χωροθέτηση των περισσότερων έργων ΒΑΠΕ πραγματοποιείται σε εκτάσεις οι οποίες χαρακτηρίζονται ως δασικές εκ των υστέρων, μετά από αίτηση των ενδιαφερόμενων εταιριών. Η διαδικασία που ακολουθείται είναι η πράξη χαρακτηρισμού σε δασική ή μη από το εκάστοτε τοπικό δασαρχείο, χωρίς αυτή να υπεισέρχεται σε ιδιοκτησιακά θέματα. Η πράξη χαρακτηρισμού δημοσιεύεται για 60 ημέρες στην εφημερίδα Διαύγεια, διάστημα κατά το οποίο οι θιγόμενοι ιδιοκτήτες, που κατέχουν τίτλους ιδιοκτησίας, μπορούν να υποβάλουν ένσταση. Μετά το πέρας των 60 ημερών η πράξη χαρακτηρισμού θεωρείται τελεσίδικη (Ζαφειράκη 2012). Χαρακτηριστικό παράδειγμα αποτελεί η περίπτωση στο Αποπηγάδι Χανίων. Εκεί, χαρακτηρίστηκε ως δασική γη μια έκταση 2.700 στρεμμάτων, η οποία αποτελούσε γεωργική και χορτολιβαδική γη πατρογονικών περιουσιών των κατοίκων του χωριού. Μετά τον χαρακτηρισμό της σε δασική, μεταβιβάστηκε από το δημόσιο σε ιδιωτική εταιρεία για την κατασκευή ενός υβριδικού σταθμού παραγωγής ηλεκτρικής ενέργειας (Ψαρρού 2014). Συνεπώς, οι δασικές εκτάσεις που δεσμεύονται από τις εταιρείες για την εγκατάσταση μονάδων ΒΑΠΕ, αποστερούν οποιοδήποτε δικαίωμα πρόσβασης στους κατοίκους. Ακόμη και τα δίκτυα δρόμων που διανοίγονται θεωρούνται ιδιωτική περιουσία των εταιριών, τα οποία οι κάτοικοι όχι μόνο δεν δικαιούνται να χρησιμοποιούν για την μεταφορά τους, αλλά κινδυνεύουν με σύλληψη σε περίπτωση χρήσης τους.

Εκτός όμως από την άμεση απαλλοτρίωση της γης, η υπαρπαγή του νερού και κατ' επέκταση της αρχικής προϋπόθεσης για την αναπαραγωγή της ίδιας της ζωής,

αποτελεί εγγενές χαρακτηριστικό της κατασκευής και λειτουργίας των 18 υβριδικών σταθμών παραγωγής ενέργειας που προγραμματίζονται στην Κρήτη(Σφακιαννάκη 2014). Οι σταθμοί ουσιαστικά προωθούνται ως λύση για την αντιμετώπιση της αστάθειας της ηλεκτροδότησης που προέρχεται από τις ΑΠΕ, λόγω των αυξομειώσεων των ανέμων και της ηλιοφάνειας (Κωστόπουλος κ.α. 2013). Οι υβριδικοί σταθμοί παραγωγής ενέργειας είναι συστήματα έργων που συνδυάζουν την υδροηλεκτρική ενέργεια με την αιολική, παραχωρώντας στην εκάστοτε εταιρεία το δικαίωμα απαλλοτρίωσης των υπόγειων υδάτινων πόρων μέσω γεωτρήσεων και φραγμάτων. Το νερό χρησιμοποιείται για την λειτουργία 2 δεξαμενών νερού, οι οποίες τοποθετούνται σε διαφορετικά υψόμετρα και λειτουργούν ως υδροηλεκτρικά, συνδεόμενα ταυτόχρονα με αιολικούς σταθμούς (Σφακιαννάκη 2014). Τα έργα αυτά προωθούν την ιδιωτικοποίηση του νερού, αφού αφορούν στην τροφοδότηση ενός ιδιωτικού έργου από υπόγεια νερά, σε περιοχές μάλιστα που ήδη αντιμετωπίζουν προβλήματα από την υπερβολική εκμετάλλευση των υδάτινων πόρων τους και έχουν υποστεί υφαλμύριση (Παγκρήτιο Δίκτυο Αγώνα κατά των βΑΠΕ 2014). Ενδεικτικά, για τον υβριδικό σταθμό που κατασκευάζεται στο Αποπηγάδι Χανίων, έχει εγκριθεί από τον δήμο, η άδεια για την χρήση 30.000 κυβικών νερού ανά έτος που αντλείται από τον υπόγειο υδροφόρο ορίζοντα (Ψαρρού 2014).



Υβριδικοί Σταθμοί

Πηγή: Ρυθμιστική Αρχή Ενέργειας

Τέλος, η προώθηση της κατασκευής 5 ηλιοθερμικών πάρκων στην ευρύτερη περιοχή της Σητείας συνεπάγεται την μελλοντική απαλλοτρίωση των ίδιων των γειτνιαζόντων στα έργα οικισμών. Οι τεχνολογίες που εφαρμόζονται σε αυτούς, στηρίζονται στην χρήση μεγάλων ποσοτήτων επικίνδυνων χημικών, με αποτέλεσμα να έχουν υπαχθεί

στην οδηγία Σεβεζό για την αντιμετώπιση κινδύνων από ατυχήματα μεγάλης έκτασης από βιομηχανικές δραστηριότητες. Γι αυτό το λόγο μέχρι σήμερα, τα συγκεκριμένα έργα χωροθετούνται μονάχα σε ερήμους όπως η Αριζόνα και το Άμπου Ντάμπι. Στην περίπτωση όμως της Κρήτης, και οι 5 προτεινόμενες θέσεις χωροθέτησης βρίσκονται σε μικρή απόσταση από πολλά κατοικημένα χωριά, τα οποία θα εξαναγκαστούν σε εκκένωση. Δυστυχώς οι περιβαλλοντικοί όροι των 2 από τα 5 έργα έχουν ήδη εγκριθεί (Παγκρήτιο Δίκτυο Αγώνα κατά των βΑΠΕ 2013).

Η τουριστική εκμετάλλευση αποτελεί την δεύτερη ενσάρκωση των διαδικασιών πρωταρχικής συσσώρευσης που επιτελεί το κανονιστικό πλαίσιο των μνημονίων στην κρητική ύπαιθρο. Μια πληθώρα θεσμικών εκτροπών, ευνοεί ένα νέο κύμα επέλασης του τουρισμού στο ήδη υπερ-κορεσμένο νησί. Αυτό, επιτελείται στο όνομα του ΤΑΙΠΕΔ με την εκποίηση 4 παράκτιων εκτάσεων· στο όνομα του ποιοτικού τουρισμού με τις σύνθετες τουριστικές επενδύσεις και την εκμετάλλευση της νομοθεσίας για τις στρατηγικές επενδύσεις, τα ΕΣΧΑΣΕ· τέλος, στο όνομα της οριοθέτησης του αιγιαλού.

Αναλυτικότερα, τα ακίνητα που έχουν μπει στο ΤΑΙΠΕΔ στην Κρήτη αφορούν σε 4 παράκτιες εκτάσεις συνολικού μεγέθους 1.200 στρεμμάτων. Οι 2 βρίσκονται στην βόρεια ακτή του νομού Ηρακλείου, η μία στην βόρεια ακτή του νομού Χανίων<sup>8</sup>, και η μία στη νότια ακτή του νομού Λασιθίου.

Αναφορικά με τις παράκτιες εκτάσεις στον νομό Ηρακλείου, τα ακίνητα που έχουν υπαχθεί στο ΤΑΙΠΕΔ είναι το Ξενία Μοτέλ Καρτερού και η πρώην Αμερικάνικη βάση Γουρνών. Το Ξενία Μοτέλ Καρτερού έχει συνολική έκταση 315.592 τ.μ. και βρίσκεται στην βόρεια ακτή του Ηρακλείου, λίγα χιλιόμετρα μακριά από το πολεοδομικό του συγκρότημα. Αυτό προγραμματίζεται να γίνει εξοχικές κατοικίες ή/και ξενοδοχείο, ενώ η διαμόρφωση και ο σχεδιασμός του θα ακολουθήσει τις ευνοϊκές ρυθμίσεις των ΕΣΧΑΔΑ. Η ιδιωτικοποίηση του συγκεκριμένου ακινήτου θα απαλλοτριώσει ένα σημαντικό κομμάτι της αρχιτεκτονικής κληρονομιάς του τόπου, η οποία ήδη απειλείται με εξαφάνιση. Επιπρόσθετα, θα αποκλείσει τη δυνατότητα πρόσβασης σε

---

<sup>8</sup> Αναφορικά με τον νομό Χανίων, στο ΤΑΙΠΕΔ έχει υπαχθεί το αεροδρόμιο και το πρώην ψυχιατρείο της Σούδας, ακίνητα που βρίσκονται εντός του πολεοδομικού συγκροτήματος της πόλης των Χανίων

μια από τις λίγες εναπομείναντες παραλίες της βόρειας ακτής του νομού Ηρακλείου που χαίρουν ελεύθερης πρόσβασης, κάτι το οποίο αποτελούσε βασική επιδίωξη του αρχικού σχεδιασμού του Κωνσταντινίδη. Έτσι, οι ήδη απομακρυσμένοι από το θαλασσινό στοιχείο κάτοικοι, θα αποστερηθούν ένα από τα τελευταία σημεία πρόσβασης στην καταπατημένη βόρεια ακτή του νομού Ηρακλείου, που έχει μετατραπεί σε ένα συμπαγή θύλακα θηριωδών ξενοδοχειακών μονάδων, και όπου η πρόσβαση ελέγχεται με 'βραχιολάκια'. Η ιδιωτικοποίηση της πρώην βάσης Γουρνών στην περιοχή της Χερσονήσου, μιας έκτασης 316.000 τ.μ. (ΤΑΙΠΕΔ 2014), έρχεται να ενισχύσει την παραπάνω τάση, συμβάλλοντας στην ολοσχερή απαλλοτρίωση της βόρειας ακτής του νομού. Η συγκεκριμένη έκταση προοριζόταν σύμφωνα με το θεσμοθετημένο ΣΧΟΟΑΠ να μετατραπεί σε πολιτιστικό – παιδαγωγικό κέντρο υπερτοπικής σημασίας, προοπτική που ακυρώνεται μέσω της ευνοϊκής νομοθεσίας των ΕΣΧΑΔΑ, και η οποία δύναται να το τροποποιήσει (Flashnews 2014). Μέχρι σήμερα, το δημοφιλέστερο σενάριο είναι η εγκατάσταση ενός τεραστίων διαστάσεων καταστήματος Jumbo (Creteplus 2014).

Η υπαγωγή στο ΤΑΙΠΕΔ της πανέμορφης παραλίας της Αμούτσας στην βόρεια ακτή των Χανίων έκτασης 18.382 τ.μ., και της παρθένας παραλίας του Καλού Χωριού στη βόρεια ακτή του νομού Λασιθίου έκτασης 46.942 τ.μ. (eKriti 2014), απαλλοτριώνουν μέρος του συμβολικού κεφαλαίου του νησιού, εμπορευματοποιώντας την καθαρότητα των νερών για την εξασφάλιση μονοπωλιακών γαιοπροσόδων.



Οι τέσσερις παράκτιες εκτάσεις που έχουν υπαχθεί στο ΤΑΙΠΕΔ

Επιπρόσθετα, στην Κρήτη προωθούνται 2 σύνθετες τουριστικές επενδύσεις στην περιοχή της Σητείας στην ανατολική Κρήτη. Η πρώτη αφορά στο Κάβο Σίδερο που βρίσκεται στο ανατολικό άκρο του νησιού, μια επένδυση που προσπαθεί να πραγματοποιηθεί εδώ και 20 χρόνια (Νέα Κρήτη 2014). Το 2012 υπάχθηκε στο νόμο για τις στρατηγικές επενδύσεις, ενώ το 2013 η ιδιοκτήτρια εταιρεία ζήτησε να ενταχθεί στην ευνοϊκή νομοθεσία για τα ΕΣΧΑΣΕ. Εμπερικλείει μια έκταση 25.000 στρεμμάτων, και περιλαμβάνει τη δημιουργία πέντε ξενοδοχείων 1.936 κλινών, γηπέδου γκολφ 18 οπών, και πολυάριθμων πολυτελών εξοχικών κατοικιών. Η επένδυση αυτή επιχειρείται σε μια έκταση με σπάνια βιοποικιλότητα, που καλύπτεται κυρίως από φρυγανώδη βλάστηση, ενώ εμπερικλείει και πολυάριθμες θέσεις αρχαιολογικού ενδιαφέροντος. Η ακτογραμμή που την περιστοιχίζει αποτελείται από βραχώδεις και απόκρημνες παραλίες με πλούσια μορφολογία, ανάμεσα τους και η παραλία του Βάι που βρίσκεται δίπλα στο φοινικόδασος, ένα από τα 19 αισθητικά δάση της χώρας. Επιπρόσθετα, ένα μεγάλο τμήμα της έκτασης είναι χαρακτηρισμένο ως Ζώνη Ειδικής Προστασίας για την σπάνια ορνιθοπανίδα του (Μελλισουργός 2008). Τα 'μοναδικά' αυτά χαρακτηριστικά, φρέναραν επί χρόνια την υλοποίηση της συγκεκριμένης επένδυσης, αλλά οι μνημονιακές ρυθμίσεις απεγκλωβίζουν την 'αναπτυξιακή 'καθυστέρηση' στην περιοχή. Με το νόμο fast track επιτρέπεται η θέσπιση ειδικής ζώνης προστασίας γύρω από την επένδυση, ενώ με το ΕΣΧΑΣΕ επιτρέπεται η εκμετάλλευση ακόμη και των αρχαιολογικών θέσεων και των προστατευόμενων ζωνών (Σφακιαννάκη 2014β)

Νοτιοανατολικά από την επένδυση στο Κάβο Σίδερο, προωθείται μια ακόμη μεγαλύτερη από αυτήν, στο Κάβο Πλάκο. Αφορά στην κατασκευή μιας ακόμη μεγαλύτερης μονάδας 2.510 κλινών σε έκταση 4.400 στρεμμάτων που θα περιλαμβάνει την οικοδόμηση 100.000 τετραγωνικών μέτρων για πολυτελείς κατοικίες, ένα ή περισσότερα ξενοδοχεία πέντε αστέρων, διάφορους χώρους αναψυχής, και ενδεχομένως ένα γήπεδο γκολφ 18 οπών (Έθνος 2015).





Οι εκτάσεις των δύο σύνθετων τουριστικών επενδύσεων στο Κάβο Σίδηρο και Κάβο Πλάκο



Το Κάβο Σίδηρο και το Κάβο Πλάκο

Η υλοποίηση των παραπάνω επενδύσεων πρόκειται να υφαρπάξει τεράστιες εκτάσεις σπάνιας ομορφιάς, αφαιρώντας το πολύτιμο οικοσύστημα μιας φρυγανώδους ορεινής έκτασης για την κατασκευή γηπέδου γκολφ, και τις απομονωμένες ακτές που την περιστοιχίζουν για την αντιληπτική απομόνωση των πλούσιων επισκεπτών της. Επιπρόσθετα όμως, πρόκειται να υφαρπάξουν τις μοναδικές αναπαραστάσεις του τόπου και τις φυσικές διεργασίες αιώνων που δημιούργησαν το μοναδικό άνυδρο τοπίο, κεφαλαιοποιώντας έτσι τον πολιτισμό που είναι ενσωματωμένος σε αυτό, για την εξασφάλιση και πάλι μονοπωλιακών γαιοπροσόδων (Χατζημιχάλης 2014).

Συμπληρωματικά με τα παραπάνω, το νομοσχέδιο για την ρύθμιση του αιγιαλού έρχεται να δώσει το τελειωτικό χτύπημα, καθώς θα συμβάλει στην πλήρη απαλλοτρίωση της βόρειας ακτής του νησιού, αλλά και των παρθένων παραλιών της

νότιας. Νομιμοποιώντας τις τερατώδεις καταπατήσεις που έχει δεχτεί η βόρεια ακτογραμμή από τη δεκαετία του 70 και μέχρι σήμερα (ΦΕΚ 1486/03), και προωθώντας νέες ακόμη και στα πιο απάτητα σημεία του νότου, το νομοσχέδιο αυτό ενδέχεται να υπαρπάξει την ίδια τη 'νησιωτικότητα' της υπαίθρου της Κρήτης. Το συγκεκριμένο νομοσχέδιο, το περιμένουν όλες οι επενδύσεις που αφορούν σε παράκτιες ζώνες της Κρήτης (Χατζημιχάλης 2014). Εκτός από τις δύο φαραωνικές επενδύσεις στην Σητεία που αναφέρθηκαν παραπάνω, εν εξελίξει βρίσκεται μια επένδυση που αφορά σε 2 μεγάλες πολυτελείς ξενοδοχειακές μονάδες στο βόρειο Ρέθυμνο, μια επένδυση που αφορά στην επέκταση και ανακαίνιση άλλων 3 στο βόρειο Ηράκλειο, και τέλος μια επένδυση που αφορά στην ανακαίνιση άλλης μίας στο βόρειο Λασιίθι (Καθημερινή 2014). Το νομοσχέδιο για την ρύθμιση του αιγιαλού επιτρέπει σε όλες τις παραπάνω επενδύσεις να απαγορεύσουν την πρόσβαση στις παραλίες, να πυκνώσουν την υπάρχουσα δόμηση, να μπαζώσουν αμμουδιές για να μεγαλώσουν τις εκτάσεις τους. Φυσικά αυτές οι τάσεις ενδέχεται να ενισχυθούν σε περίπτωση νομιμοποίησης των αναρίθμητων μικρο-καταπατήσεων που έχει υποστεί ο αιγιαλός της Κρήτης από μικρές ξενοδοχειακές μονάδες, και οι οποίες αποκτούν τώρα μεγάλο επενδυτικό ενδιαφέρον για την εξαγορά τους και την μετατροπή τους σε σύνθετες τουριστικές επενδύσεις (Σφακιαννάκη 2013).

Στα παραπάνω πρέπει να προσθέσουμε και την πτυχή του ιδιωτικού χρέους, το οποίο συμπληρώνει τον κύκλο των περιφράξεων. Αυτό, στην κρητική ύπαιθρο, εκπορεύεται σε μεγάλο βαθμό από την φορολόγηση των αγροτεμαχίων. Ο Ενιαίος Φόρος Ακινήτων φορολογεί όλες τις εκτάσεις, συμπεριλαμβανόμενων και των χέρσων χωραφιών που δεν καλλιεργούνται, αλλά και των ιστορικών μετοχιών. Έτσι, μεγάλο πλήθος των αγροτών αναγκάζεται να πουλήσει τη γη του, αλλά και, σε πολλές περιπτώσεις να καταστρέψει τα ιστορικά κτίσματα των μετοχιών που αποτελούν κληρονομίες προηγούμενων γενεών αγροτών, για να γλυτώσει την αύξηση του συντελεστή (Πατρίς 2013). Λόγω του ιδιοκτησιακού φανατισμού που ισχύει στην κρητική ύπαιθρο (Λιοδάκης 2000), της άρνησης δηλαδή της πώλησης γης που έχει προέλθει από κληρονομιά ακόμη και όταν δεν χρησιμοποιείται για συναισθηματικούς λόγους, η πώληση γης μεταφράζεται ακόμη σε πολλά χωριά ως αποστέρηση των ίδιων των ριζών και της οικογενειακής ιστορίας, και αποκτά πολύ αρνητικό κοινωνικό πρόσημο.

Επιπρόσθετα, στην Κρήτη υπάρχουν 2.500 ενυπόθηκα κόκκινα δάνεια, τα οποία απειλούν οικογένειες και επιχειρήσεις με κατασχέσεις κατοικιών και λοιπών περιουσιακών στοιχείων (tvcretta 2014). Τέλος, το ιδιωτικό χρέος έχει οδηγήσει στην πώληση πολλών παραθεριστικών κατοικιών, σε τιμές που πολλές φορές δεν ξεπερνούν τη μισή τους αξία. Ενδεικτικά, μονάχα οι νεόδμητες εξοχικές κατοικίες που πωλούνται στην Κρήτη ανέρχονται σε 5000 (Ημερησία 2014).

### **Μεταλλαγές στη σφαίρα της εργασίας**

Οι περιφράξεις που επιτελούνται από το κανονιστικό πλαίσιο των μνημονίων αναφορικά με την εργασία στην κρητική ύπαιθρο, αφορούν στην έμμεση απαλλοτρίωση θέσεων εργασίας μέσω του χαμηλού εργασιακού αποτυπώματος των προγραμματιζόμενων επενδύσεων, της συρρίκνωσης της αυτοαπασχόλησης στον τομέα της αγροτικής οικονομίας, και της κυριαρχίας των επιδοτούμενων προγραμμάτων απασχόλησης στον τομέα του τουρισμού.

Όπως είδαμε παραπάνω, οι επενδύσεις που προωθούνται στην κρητική ύπαιθρο αφορούν κυρίαρχα στην εγκατάσταση βιομηχανικών μονάδων Ανανεώσιμων Πηγών Ενέργειας, και στην κατασκευή Σύνθετων Τουριστικών Επενδύσεων. Στην περίπτωση των ΒΑΠΕ, οι θέσεις εργασίας που προκύπτουν είναι πραγματικά ελάχιστες. Αυτές, αφορούν είτε στην κατασκευή του εξοπλισμού τους, η οποία πραγματοποιείται εκτός χώρας από τις μεγαλύτερες πολυεθνικές όπως η Siemens (Παγκρήτιο Δίκτυο Αγώνα κατά των ΒΑΠΕ 2012), είτε στην συντήρησή τους, η οποία στις εκτεταμένες εγκαταστάσεις σε απομακρυσμένες περιοχές, όπως δηλαδή στην περίπτωση της Κρήτης, πραγματοποιείται με αυτόνομα συστήματα (Ψωμάς 2005). Ενδεικτικά, μια πρόσφατη επένδυση για την εγκατάσταση αιολικών πάρκων που στοίχισε 83 εκατ. ευρώ στο ελληνικό κράτος, αφορούσε στην δημιουργία μονάχα 6 θέσεων εργασίας (TVXS 2014). Στην περίπτωση των Σύνθετων Τουριστικών Επενδύσεων, οι δημιουργούμενες θέσεις εργασίας είναι επίσης ελάχιστες, καθώς πρόκειται για πολυτελείς εγκαταστάσεις με εκτεταμένους πολυτελείς υπαίθριους χώρους και χαμηλή συγκέντρωση δραστηριοτήτων, ή για παραθεριστικές κατοικίες – χωριά. Δείγμα της άνιση αναλογίας των εκτάσεων που απαλλοτριώνονται και των θέσεων εργασίας που δημιουργούνται από τις τουριστικές επενδύσεις, αποτελεί το γεγονός



ότι, σύμφωνα με τις επενδύσεις που έχουν δρομολογηθεί μέχρι σήμερα, η Κρήτη θα αποκτήσει 9 γήπεδα γκολφ (Χατζημιχάλης 2014), τα οποία χαρακτηρίζονται από πολύ μικρό εργασιακό αποτύπωμα· ακόμα και οι ελάχιστες θέσεις εργασίας που δημιουργούν, αφορούν στην πλειονότητα τους σε ειδικούς συμβούλους, οι οποίοι είναι ειδικά εκπαιδευμένα στελέχη που προσλαμβάνονται εποχιακά από το εξωτερικό (WWF 2006).

Συνεχίζοντας, η φορολογική αποστράγγιση των αγροτών μέσα από συγκεκριμένα μετρά όπως η φορολόγηση των αγροτεμαχίων, η μείωση επιστροφής ΦΠΑ και η σημαντική αύξηση του πετρελαίου<sup>9</sup>, οδηγούν στην περαιτέρω αδυναμία τους να συνεχίσουν την γεωργική δραστηριότητα, και συνεπώς στην συρρίκνωση της γεωργικής απασχόλησης. Η ρευστότητα των αγροτών τώρα εξαντλείται στην κάλυψη των φόρων, οδηγώντας στην κατάρρευση ολόκληρης της οικονομικής αλυσίδας που βασιζόταν στον αγροτικό τομέα, και αποτελούσε την επιχειρηματική βάση της κρητικής υπαίθρου. Τυποποιητήρια λαδιού, οινοποιεία, πρατήρια βενζίνης, καταστήματα αγροεφοδίων, τυροκομεία είτε κλείνουν είτε βρίσκονται στο όριο της χρεωκοπίας (Λασηθιωτάκη 2011), και οι αυτοαπασχολούμενοι ιδιοκτήτες τους περνούν στην επισφαλή σφαίρα της ανεργίας. Ταυτόχρονα, οι αγρότες, έχουν απολέσει σε μεγάλο βαθμό τη δυνατότητα συμπλήρωσης του οικονομικού τους εισοδήματος μέσω του καθεστώτος πολυαπασχόλησης, καθεστώς ιδιαίτερα δημοφιλές στους αγρότες της Κρήτης<sup>10</sup>. το μεγαλύτερο ποσοστό των θέσεων εργασίας που έχει απομείνει αφορά, όπως και παλαιότερα, στον τομέα του τουρισμού, οι οποίες στην πλειονότητα τους καλύπτονται είτε από φοιτητές που κάνουν την πρακτική τους (Σφακιαννάκη 2014), είτε από κοινωφελή προγράμματα 'επιδοτούμενης ανεργίας'. Τα παραπάνω συνεπάγονται ότι οι αγρότες για να διεκδικήσουν τις συγκεκριμένες θέσεις θα πρέπει είτε να γίνουν φοιτητές, είτε να πάψουν να είναι αγρότες!

---

9 Θα πρέπει να αναφέρουμε ότι η αύξηση της τιμής του πετρελαίου είναι ιδιαίτερα επιβαρυντική για τους αγρότες της Κρήτης, καθώς για οικολογικούς λόγους τα χωράφια βρίσκονται σε διαφορετικές τοποθεσίες με αποτέλεσμα να απαιτούν πολλαπλές μετακινήσεις (Κασίμης – Λουλούδης 2007). Στην Ελλάδα, λόγω του πολυτεμαχισμένου κλήρου, ο μέσος αγρότης χρησιμοποιεί διπλάσιο πετρέλαιο από τον μέσο Ευρωπαϊκό αγρότη (Σαρόπουλος 2013)

10 Βλέπε 2.1. Τα μεγάλα ποσοστά πολυαπασχόλησης στην Κρήτη οφείλονται σε μεγάλο βαθμό στον εγγενή χαρακτήρα εποχικότητας της ελαιοκαλλιέργειας

### **3\_ΠΕΡΙΠΤΩΣΗ ΜΕΛΕΤΗΣ: ΣΥΝΕΤΑΙΡΙΣΤΙΚΗ ΚΟΙΝΟΤΗΤΑ ΑΥΤΑΡΚΕΙΑΣ ΑΠΟ ΚΟΙΝΟΥ**

### 3.1\_Εισαγωγικές Επισημάνσεις

Η ανάλυση του εγχειρήματος των Από Κοινού ως μελέτη περίπτωσης υλοποιήθηκε μέσα από εμπειρική έρευνα που πραγματοποιήσα σε δύο στάδια.

Το πρώτο στάδιο αφορούσε στην συνεργασία μου μαζί τους στο πλαίσιο διεθνούς εργαστηρίου που διοργάνωσα στο Ηράκλειο Κρήτης το καλοκαίρι του 2014, ως μέλος του νεοσύστατου Αυτόνομου Ερευνητικού Εργαστηρίου Κρήτης σε συνεργασία με την Διεθνή Κοινότητα Βιοπολεοδομίας. Το θέμα του εργαστηρίου ήταν *‘χωροκοινωνικές μεταβολές υπό το καθεστώς έκτακτης ανάγκης’*, στο οποίο συμμετείχαν άτομα από διάφορες χώρες, και είχε ως στόχο την ανάγνωση της κρίσης μέσα από την μελέτη τοπικών αποκρίσεων σε δομικές πτυχές των μνημονίων. Το περιεχόμενο του αναπτύχθηκε μέσα από κύκλους συζητήσεων και ένα σχεδιαστικό εργαστήριο, τα οποία επιμελήθηκαν προσκεκλημένοι επαγγελματίες, τοπικές πρωτοβουλίες και κάτοικοι του νησιού. Οι θεματικές του εργαστηρίου αφορούσαν σε τρεις βασικές κατηγορίες, οι οποίες ακολουθούν την ομαδοποίηση των αποκρίσεων των τοπικών ομάδων στην κρίση που έχει γίνει στα πλαίσια τοπικών συναντήσεων, φεστιβάλ και εργαστηρίων. Οι κατηγορίες αυτές ήταν: ζητήματα κατοίκησης και χωρικές πρακτικές, η χρήση τεχνολογιών ελεύθερου και ανοιχτού λογισμικού για την επίλυση καθημερινών προβλημάτων, και τέλος, αντικαπιταλιστικές /εναλλακτικές μορφές οργάνωσης. Το ζητούμενο του εργαστηρίου ήταν να φέρει σε επαφή τις τοπικές ομάδες με αντίστοιχες ομάδες ή εργαλεία που προέρχονται από τον χώρο της διεθνούς εμπειρίας, για την ενημέρωση και τροφοδότηση της δράσης τους. Στην πρώτη κατηγορία συζητήσαμε για αυτόνομες και 'από τα κάτω' διαδικασίες παραγωγής του χώρου, μελετώντας το παράδειγμα της διαδικασίας κατασκευής ενός συνεργατικού καφενείου στον παραδοσιακό οικισμό των Αρχανών, αλλά και αντίστοιχων περιπτώσεων στην Ιταλία που έχουν πραγματοποιηθεί από την Διεθνή Κοινότητα Βιοπολεοδομίας<sup>11</sup> ακολουθώντας τις αρχές της. Στην δεύτερη κατηγορία συζητήσαμε για τις προοπτικές επίλυσης καθημερινών ζητημάτων της ζωής, μέσα από την δυναμική που αναπτύσσεται από το κίνημα του ελεύθερου και ανοιχτού

---

<sup>11</sup>Η βιοπολεοδομία, αφορά σε έναν διεπιστημονικό από τα κάτω πολεοδομικό σχεδιασμό, που αντλεί στοιχεία από την επιγενετική και την βιολογία, προσεγγίζοντας την πόλη ως ένα ζωντανό οργανισμό, τα μέρη του οποίου συνδέονται μέσα από δυναμικές μη γραμμικές σχέσεις ([www.biourbanism.org](http://www.biourbanism.org))

λογισμικού. Εδώ μελετήσαμε το παράδειγμα μιας ομάδας ερευνητών πληροφορικής που χρησιμοποιούν το ανοιχτό λογισμικό για την κατασκευή τεχνολογιών που εξυπηρετούν καθημερινές ανάγκες, ταυτόχρονα με το παράδειγμα μιας διαδικτυακής πλατφόρμας με χρήση ελεύθερου λογισμικού, που έχει δημιουργηθεί στη Νέα Υόρκη μετά τον τυφώνα Σάντι, για τον συντονισμό της παροχής βοήθειας στους πληγέντες. Τέλος, στην τρίτη κατηγορία, συζητήσαμε για εναλλακτικές /αντικαπιταλιστικές μορφές οργάνωσης που εγκολπώνουν όλα τα παραπάνω ζητήματα και εργαλεία, αντιμετωπίζοντας ζητήματα καθημερινής επιβίωσης. Εδώ, μελετήσαμε ταυτόχρονα με ένα δίκτυο ανταλλακτικής οικονομίας της Αργεντινής το οποίο έχει δημιουργήσει μια ευρεία κοινότητα ατόμων που ανταλλάσσουν υπηρεσίες μέσω ενός δικού τους νομίσματος, το παράδειγμα των Από Κοινού. Η επιλογή των Από Κοινού ως περίπτωση μελέτης βασίζεται στο γεγονός ότι αποτελούν ένα εγχείρημα που, όπως υπαγορεύει και η θεματική στην οποία συμμετείχαν στο εργαστήριο, δεν αποκρίνεται θεματικά στην κρίση, αλλά συνολικά. Στο πλαίσιο της θεματικής εναλλακτικές/αντικαπιταλιστικές μορφές οργάνωσης του εργαστηρίου, οι Από Κοινού, αναγνώρισαν και παρουσίασαν ως κυρίαρχο και βαθύτερο στόχο τους, που πραγματώνεται μέσα από το περιεχόμενο των δραστηριοτήτων του - την εσωτερική δομή οργάνωσης του - και του τρόπου λειτουργίας του, την ανάκτηση πόρων που έχουν αφαιρεθεί κατά την πορεία ενσωμάτωσης της κρητικής υπαίθρου στο καπιταλιστικό σύστημα, μέσα από την οργάνωση της παραγωγικής διαδικασίας στο πλαίσιο μιας κοινότητας αυτάρκειας.

Συνεχίζοντας, το δεύτερο στάδιο εμπειρικής έρευνας, αφορούσε στην διεξαγωγή ημι-δομημένων συνεντεύξεων με μέλη της ομάδας, για τον εντοπισμό της μεταβολής στο περιεχόμενο της δράσης τους πριν και μετά την εφαρμογή των μνημονίων.



Τα χωράφια του συνεταιρισμού στο νομό Ηρακλείου

### 3.2\_ Το εγχείρημα των Από Κοινού

Οι Από Κοινού αποτελούν ένα εγχείρημα που ξεκίνησε το 2010 ως άτυπος συνεταιρισμός καλλιεργητών στον νομό Ηρακλείου, και μετεξελίχθηκε σε μια οργανωμένη προσπάθεια δημιουργίας μιας συνεταιριστικής κοινότητας αυτάρκειας. Η προσπάθεια αυτή πήρε το 2013 τη νομική μορφή της Κοινωνικής Συνεταιριστικής Επιχείρησης (Κοιν.Σ.Επ.) για λόγους καθαρά πρακτικούς και νομικούς, χωρίς να αποτελεί αυτοσκοπό της δράσης τους. Όπως αναφέρει η πρώτη ανακοίνωση της ομάδας: *“Η συνεταιριστική κοινότητα αυτάρκειας Από Κοινού Κοιν.Σ.Επ. γεννήθηκε στο Ηράκλειο Κρήτης την άνοιξη του 2013. Διάφοροι άνθρωποι με ποικίλα ενδιαφέροντα και ετερόκλητες εμπειρίες που μοιράζονται όμως έναν κοινό σκοπό: μια ζωή πιο δίκαιη, πιο ηθική, με βάση την αειφορία, την επαφή με τη φύση και τις τέχνες και με εμπιστοσύνη στις ανθρώπινες σχέσεις (...) Βαθύτερος και ουσιαστικός σκοπός του Από Κοινού Κοιν.Σ.Επ. είναι να τεθούν οι βάσεις για μια αυτάρκη, αλληλέγγυα, ανταλλακτική μικρο-οικονομία που δεν θα αποσκοπεί στην αισχροκέρδεια”*.

Σκοπός του εγχειρήματος είναι η παραγωγή προϊόντων από τον ίδιο τον συνεταιρισμό αλλά και τους παραγωγούς που είναι μέλη του, για την αυτάρκεια των μελών της

κοινότητας, η υποστήριξη και εξάπλωση των μελών της κοινότητας, και τέλος, η δημιουργία κοινωνικών παραγωγικών δομών και συλλογικοτήτων από μέλη της κοινότητας, για «μια κοινωνία ευζωίας βασισμένη σε φυσική & δημιουργική παραγωγή». Αυτός, επιτελείται μέσα από τις δράσεις της ομάδας, οι οποίες περιστρέφονται γύρω από 3 ευρύτερους άξονες: την καλλιέργεια και παραγωγή προϊόντων-υπηρεσιών μικρής κλίμακας και με φυσικές μεθόδους, την εκπαίδευση με εναλλακτικές μεθόδους, και, τον πολιτισμό με τη διάδοση τεχνών παράδοσης και κουλτούρας. Ωστόσο μέχρι σήμερα, η παραγωγική δραστηριότητα αποτελεί πρώτη προτεραιότητα, και ολοκληρώνεται με τον κύκλο, ένα δίκτυο παραγωγής- διανομής – κατανάλωσης προϊόντων, και την συμμετοχή σε παζάρια.

Η οργανωτική δομή του εγχειρήματος αποτελείται από τις γενικές συνελεύσεις, τις ημέρες εργασίας, και τις ομάδες εργασίας. Οι γενικές συνελεύσεις γίνονται σε εβδομαδιαία βάση, κατά τη διάρκεια των οποίων έρχονται σε επαφή τα μέλη του συνεταιρισμού με στόχο να παρθούν οι απαραίτητες αποφάσεις με αμεσοδημοκρατικές διαδικασίες. Οι ομάδες εργασίας αναλαμβάνουν την υλοποίηση των σκοπών και των δράσεων του εγχειρήματος. Οι ημέρες εργασίας αφορούν σε δύο απογεύματα την εβδομάδα, σύμφωνα με τις σημερινές ανάγκες του συνεταιρισμού, για την οικοτεχνική μεταποίηση και συσκευασία των προϊόντων.

Οι ομάδες εργασίας χωρίζονται σε μόνιμες και σε περιστασιακές. Στις μόνιμες συγκαταλέγονται η ομάδα παραγωγών, η ομάδα στήριξης, η ομάδα παζαριών, και τέλος, η τριμελής ομάδα. Η ομάδα παραγωγών αφορά στην παραγωγή προϊόντων είτε σε επίπεδο συνεταιρισμού, είτε σε επίπεδο μεμονωμένων παραγωγών - μέλη του συνεταιρισμού. Αναλυτικότερα, οι παραγωγοί - μέλη του συνεταιρισμού συμμετέχουν στη συλλογική καλλιέργεια εκτάσεων που έχουν παραχωρηθεί στον συνεταιρισμό για δωρεάν χρήση, και στις οποίες βοηθούν περιστασιακά όλα τα μέλη του εγχειρήματος. Έτσι, ο ίδιος ο συνεταιρισμός είναι ένας παραγωγός. Επιπρόσθετα, η παραγωγή προϊόντων αφορά στην καλλιέργεια ιδιωτικών εκτάσεων των επιμέρους παραγωγών που είναι μέλη του συνεταιρισμού. Τα προϊόντα διατίθενται μέσω του συνεταιρισμού για πώληση, ή χρησιμοποιούνται ως πρώτες ύλες από αυτόν για την παρασκευή άλλων προϊόντων. Οι μέθοδοι καλλιέργειας που χρησιμοποιούνται είναι η φυσική καλλιέργεια, η οποία αποκλείει οποιαδήποτε χρήση λιπασμάτων, φυτοφαρμάκων,

χημικών, και γενετικά τροποποιημένων σπόρων, προάγοντας την τοπική βιοποικιλότητα. Η ομάδα στήριξης αναλαμβάνει την παρακολούθηση της συνέλευσης και την στήριξη της συλλογικής συνείδησης του εγχειρήματος, και αποτελείται από άτομα που έχουν εκλεγεί ομόφωνα. Η ομάδα οργάνωσης αναλαμβάνει την διεύθυνση όλων των πρακτικών και οικονομικών ζητημάτων. Η ομάδα παζαριών αναλαμβάνει αφενός την εύρεση δικτύων μικροοικονομίας για την διάθεση των προϊόντων του συνεταιρισμού, και αφετέρου την οργάνωση και την διεκπεραίωση της συμμετοχής σε αυτά (ποσότητα και είδη προϊόντων, κάλυψη πάγκων πώλησης). Οι περιστασιακές ομάδες συστήνονται για την περάτωση συγκεκριμένων σκοπών και διαλύονται μόλις αυτοί επιτευχθούν (πχ ομάδα σχεδιασμού σάιτ, οργάνωση σεμιναρίου σποροπαραγωγής). Τέλος, η τριμελής ομάδα αναλαμβάνει τον συντονισμό και την διασύνδεση όλων των επιμέρους ομάδων, και την λήψη έκτακτων αποφάσεων έξω από το πλαίσιο της γενικής συνέλευσης.

Η κοινότητα των Από Κοινού, σήμερα αποτελείται από 12 επίσημα μέλη, 1 επίτιμο και 2 ανεπίσημα, από πολλούς συνεργαζόμενους παραγωγούς και εθελοντές, και από ακόμα περισσότερους χρήστες των προϊόντων και υπηρεσιών της κοινότητας.

### **3.2\_Η δράση του εγχειρήματος αναφορικά με τις περιφράξεις της Κοινής Αγροτικής Πολιτικής και των μνημονίων.**

Η συγγραφή του παρακάτω τμήματος στηρίχθηκε σε συνεντεύξεις με μέλη του συνεταιρισμού που πραγματοποίησα σε δυο διαφορετικούς κύκλους. Ο πρώτος κύκλος αφορούσε σε δυο βασικά ερωτήματα με ευρύ περιεχόμενο που έθεσα σε 3 μέλη – παραγωγούς του συνεταιρισμού, τον Αλέξη, τον Νίκο και τον Μάνο<sup>12</sup>. Και οι τρεις παραγωγοί είναι μόνιμοι κάτοικοι του Ηρακλείου, αλλά ανήκουν σε διαφορετικές ηλικιακές ομάδες. Ο Αλέξης είναι νέος αγρότης, κάτω από 30 ετών, και ασχολείται με την γεωργία τα τελευταία 5-6 χρόνια. Ο Νίκος είναι αρκετά έμπειρος αγρότης, κάτω από 40 ετών, και ασχολείται με την γεωργία πάνω από 10 χρόνια. Τέλος, ο Μάνος είναι ο γηραιότερος αγρότης του συνεταιρισμού, κάτω από 60 ετών,

---

12 Τα ονόματα είναι ψευδώνυμα, αντιστοιχώντας όμως στο πραγματικό φύλο των ατόμων που συμμετείχαν στη συνέντευξη

με εμπειρία που μετρά παραπάνω από 2 δεκαετίες. Ο δεύτερος κύκλος συνεντεύξεων αφορούσε σε συγκεκριμένες ερωτήσεις που έθεσα σε 3 διαφορετικά μέλη του συνεταιρισμού, αναφορικά με τον ευρύτερο τρόπο λειτουργίας της δράσης του εγχειρήματος. Και τα τρία μέλη που συμμετείχαν σε αυτό τον κύκλο, η Αλίκη, η Ελένη και η Αναστασία<sup>13</sup> είναι κάτω των τριάντα ετών, που έχουν επιστρέψει ως μόνιμοι κάτοικοι στο Ηράκλειο τα τελευταία 5 χρόνια.

Τα βασικά ζητήματα που επιθυμούσα να αναπτυχθούν από τους συνομιλητές μου στο πλαίσιο των συνεντεύξεων, αφορούσαν αφενός στο πως επηρεάστηκε ο αγροτικός χώρος της Κρήτης από τις ρυθμίσεις της Κοινής Αγροτικής Πολιτικής την περίοδο πριν την κρίση και την εφαρμογή των μνημονίων, και στις σχετικές κινήσεις που έκαναν για να αντιμετωπίσουν τα ζητήματα που προέκυψαν από αυτήν, και που προετοίμασαν το έδαφος για τον συνεταιρισμό. Αφετέρου, στο πως έχουν επηρεάσει οι ρυθμίσεις των μνημονίων την κρητική ύπαιθρο, και στους τρόπους με τους οποίους αντιμετωπίζει ο συνεταιρισμός τα ζητήματα που έχουν προκύψει από την εφαρμογή τους.

Τα παραπάνω ερωτήματα είχαν ως στόχο την διερεύνηση της μεταβολής στο περιεχόμενο της δράσης του εγχειρήματος πριν και μετά την εφαρμογή των μνημονίων. Το βασικό συμπέρασμα που προκύπτει είναι ότι το βαθύτερο περιεχόμενο της δράσης τους παραμένει το ίδιο και στις δύο περιόδους. Αυτό, αφορά στην απελευθέρωση της παραγωγικής διαδικασίας από την λογική του εμπορεύματος και του κέρδους, περίφραξη που εντοπίζεται από τα πρώτα χρόνια εφαρμογής της Κοινής Αγροτικής Πολιτικής, συνιστώντας όμως για τα μέλη του εγχειρήματος την αρχετυπική μορφή των σημερινών περιφράξεων του μνημονίου, και άρα διαμορφώνοντας αντίστοιχα με αυτήν το περιεχόμενο της σημερινής δράσης τους. Αυτό, πριν την κρίση, συγκροτείται στο πλαίσιο της άτυπης προσπάθειας των γεωργών που αργότερα θα συγκροτήσουν την ομάδα παραγωγών του συνεταιρισμού. Βασικός στόχος της ήταν η επανάκτηση των πρακτικών και των δεξιοτήτων της παραγωγικής διαδικασίας που ήταν προσαρμοσμένες στην λογική της αυτάρκειας και της αλληλεγγύης, και που απαλλοτριώθηκαν από το μοντέλο της εντατικοποίησης και την ταύτιση της γεωργικής παραγωγής με το οικονομικό κέρδος. Η προσπάθεια αυτή συστηματοποιείται με την έναρξη μιας πιο οργανωμένης δράσης μέσα στα χρόνια της κρίσης, που εξελίσσεται



συγχρονικά με την εφαρμογή των μνημονίων. Στο πλαίσιο αυτής, αναπτύσσουν πια μεθοδικά τις συγκεκριμένες εκείνες στρατηγικές που ανακτούν τις παραγωγικές δομές της κρητικής υπαίθρου, με την ευρύτερη προοπτική της δημιουργίας μιας κοινότητας αυτάρκειας.

### **Οι περιφράξεις της Κοινής Αγροτικής Πολιτικής μέσα από τις αφηγήσεις παραγωγών και οι πρώτες προσπάθειες ανάσχεσης τους**

Οι αφηγήσεις των παραγωγών του συνεταιρισμού συνθέτουν μια αφήγηση μαρασμού της υπαίθρου του νησιού. Ο μαρασμός ξεκίνησε από την στιγμή που οι γεωργοί αλλοίωσαν τις παραγωγικές δομές του νησιού, προσαρμόζοντας τις στις προδιαγραφές των επιδοτήσεων της Κοινής Αγροτικής Πολιτικής, μετατοπιζόμενοι έτσι από τη λογική της αυτάρκειας σε αυτή του κέρδους. Όπως αφηγείται ο Αλέξης *“όταν κλάδευα τις ελιές μου, επειδή δεν τις πετσοκόβω όπως συνηθίζεται, αλλά τις αφήνω να μεγαλώνουν σαν δέντρα, ήρθε ένα παλιός αγρότης και μου είπε να μην αφήνω τα πάνω πάνω κλαδιά γιατί δεν έχουν εισόδημα (...) ο αγρότης του χωριού σταμάτησε να βλέπει την ελιά σαν δέντρο αλλά τη βλέπει σαν μηχανήμα που αν το λειτουργήσεις σωστά θα σου βγάλει λεφτά”*. Μέσα σε λίγα χρόνια στην Κρήτη ξεριζώθηκαν όλα τα μπουστάνια οπωροκηπευτικών, και οι καλλιέργειες σιτηρών και οσπρίων, και το νησί έγινε μια εκτεταμένη μονοκαλλιέργεια ελιάς, ή σταφυλιού. Αυτό, σήμαινε την εξάρτηση της οικονομικής βιωσιμότητας της παραγωγικής διαδικασίας ολόκληρου του νησιού σε τεράστιο βαθμό, από την τιμή πώλησης ενός μονάχα προϊόντος. Έτσι, σύντομα, με την απελευθέρωση του εμπορίου και την πτώση των τιμών των προϊόντων, και ειδικά του ελαιόλαδου, η αγροτική δραστηριότητα αδυνατούσε πλέον να αποφέρει κέρδος. Η δυνατότητα που δόθηκε εκείνη την εποχή μέσα από τα διάφορα προγράμματα για την δημιουργία τυποποιητηρίων, συσκευαστηρίων, αγροτουριστικών μονάδων, ή επενδύσεων σε φωτοβολταϊκά, αξιοποιήθηκε στο έπακρο από τους γεωργούς του νησιού· η γεωργία είχε πια ταυτιστεί με την φτώχεια κατασκευάζοντας έναν ταξικό δίπολο του αγρότη και του μη αγρότη. Όπως επισημαίνει ο Νίκος, *“ο αγρότης δεν έχει πρόσωπο στην κοινωνία, θεωρείται ο τελευταίος (...) η αγροτική δουλειά είναι σκληρή δουλειά, είσαι έξω με οποιοδήποτε καιρό, έχεις κούραση, έχεις βρωμιά, έχεις ρίσκο (...) κανένας αγρότης δεν θέλει να γίνει το παιδί του αγρότη (...) είναι πολύ δύσκολο πια (...) όσοι αγρότες είχαν την*

*οικονομική δυνατότητα μετέτρεψαν τη γη τους σε αγροτουριστικές επιχειρήσεις που ξεπήδησαν σε όλο το νησί, ή σε 'μικρές ενεργειακές καλλιέργειες' (...) θεωρούνταν πολύ καλή επένδυση να βάλεις στο χωράφι σου φωτοβολταϊκά". Αλλά ακόμη και όσοι έμειναν στην παραγωγική δραστηριότητα, όπως προσθέτει ο Μάνος, "σταμάτησαν να καλλιεργούν ντομάτες, και γέμισαν τα χωράφια με ανταγωνιστικές πράσινες καλλιέργειες, όπως ιπποφάες, αλόη και φραγκοστάφυλα, που απευθύνονταν μονάχα στην τοπική και τουριστική ελίτ".*

Έτσι, οι γεωργοί, που αργότερα θα συστήσουν την ομάδα παραγωγών του συνεταιρισμού, αντιλαμβανόμενοι την καταστροφική επέλαση στην ύπαιθρο της λογικής του κέρδους, ξεκίνησαν κάποιες άτυπες προσπάθειες, με βασικά προτάγματα την αυτάρκεια, την επιστροφή σε φυσικές μεθόδους καλλιέργειας και την ηθική της αλληλεγγύης. Μια από τις σημαντικότερες προσπάθειες κατά τη διάρκεια αυτής της περιόδου ήταν η άτυπη συνεργασία που επιχείρησαν σε επίπεδο 'συγχωριανών', στο χωριό που σήμερα βρίσκονται τα χωράφια του συνεταιρισμού. Η συνεργασία αυτή ξεκίνησε κυρίως από γεωργούς που είχαν χάσει τους συγγενείς τους, ή είχαν οι ίδιοι αρρωστήσει από την χρήση λιπασμάτων και φυτοφαρμάκων. Έτσι, συγκέντρωσαν τις ιδιοκτησίες τους, και επέλεξαν ένα τμήμα τους για να το καλλιεργήσουν από κοινού, ακολουθώντας εναλλακτικές μεθόδους καλλιέργειας χωρίς τη χρήση φαρμάκων, λιπασμάτων και χημικών. Όπως σχολίασε ο Αλέξης, "αυτή η προσπάθεια ξεκίνησε από ανθρώπους που είχαν πληγεί με τον χειρότερο τρόπο από το σύστημα (...) βασικός μας στόχος ήταν να καταφέρουμε να συνεργαστούμε μεταξύ μας και μετά να καταφέρουμε να έχουν παραγωγή". Άλλες σημαντικές προσπάθειες, αποτέλεσαν η συνένωση των ελαιώνων πολλών παραγωγών για την συλλογική συγκομιδή τους και την εξαγωγή της συνολικής παραγωγής στο εξωτερικό, και, η καταγραφή των εγκαταλελειμμένων μπουστάνων του χωριού και η αναφύτευση τους.

### **Οι περιφράξεις των μνημονίων μέσα από τις αφηγήσεις παραγωγών και η οργανωμένη συνεταιριστική δραστηριότητα της ομάδας**

Η περίοδος της κρίσης παίρνει τη μορφή ολοκλήρωσης του μαρασμού που είχε ξεκινήσει τα προηγούμενα χρόνια στην κρητική ύπαιθρο. Η αγροτική παραγωγή γίνεται ακόμη πιο δύσκολη, καθώς, όπως περιγράφει ο Νίκος θέλοντας να μου δώσει

μια γενική εικόνα, “τους παραγωγούς τους βλέπουμε να μαυρίζουν (...) ο ΕΝΦΙΑ με την φορολόγηση των χωραφιών βάζει βαθιά το μαχαίρι στο κόκαλο (...) ξαφνικά πληρώνουμε και το νερό για 40 λεπτά το κυβικό, πριν ήταν τσάμπα. (...) πλέον πληρώνουν ΦΠΑ όσοι είναι με επιδοτήσεις κάτω των 5500 ευρώ”. Ο Αλέξης αναφέρει μια μικρή ρύθμιση για την απόσταση της ρακής, που αρκούσε για να γονατίσει όλους τους αμπελουργούς του νησιού: “Η ρακή ήταν ένα αλκοόλ που δεν είχε φορολογία καθώς δεν έβγαине νόμιμα (...) στην Κρήτη έβγαине από το σουλτανί που ήταν η κύρια καλλιέργεια του νησιού (...) με το νόμο αυτό απαγορεύτηκε η παραγωγή ρακής από οποιοδήποτε άλλο είδος σταφυλιού πέρα των κρασάμπελων. Έτσι, ανάλογα με τα στρέμματα κρασάμπελων που είχες, σου δίναν άδεια για συγκεκριμένες ώρες καζανέματος. Όποιον έπιαναν χωρίς άδεια να καζανεύει, του κατέστρεφαν την παραγωγή ρίχνοντας μέσα πετρέλαιο νόμιμα (...) ήταν πολύ βαρύ αυτό για τους αμπελουργούς, ουσιαστικά τους κατέστρεψαν”. Όμως εκτός από το πόσο δυσκολεύει η αγροτική παραγωγή, όλες οι μικρές επιχειρήσεις που είχαν ανοίξει τα προηγούμενα χρόνια στα πλαίσια των κοινοτικών προγραμμάτων και που είχαν απορροφήσει όλους εκείνους τους αγρότες που είχαν αφήσει την γεωργία ή που συμπλήρωναν το εισόδημα τους, φαλιρίζουν. Τυποποιητήρια, συσκευαστήρια, μονάδες εξαγωγών και εμπορίας που είχαν ανοίξει είτε από ιδιώτες αγρότες είτε από αγροτικούς συνεταιρισμούς κλείνουν το ένα μετά το άλλο. Έτσι, δεν είναι καθόλου λίγοι αυτοί που αναγκάζονται να πουλήσουν τη γη τους σε πολύ χαμηλές τιμές. Ο Αλέξης εξηγεί: “έρχεται η μεγάλη εταιρία και τους την αγοράζει σε πολύ χαμηλές τιμές γιατί τους βρίσκει στην ανάγκη (...) δεν χρειάζεται να το δεις στα χαρτιά άμα κάνεις μια βόλτα από βόρια νότια θα δεις ανεμογεννήτριες, φωτοβολταϊκά, τουριστικές μονάδες, όλα αυτά δεν υπήρχαν πριν την κρίση”.

Το εγχείρημα των Από Κοινού, κατά τη διάρκεια της κρίσης και της εφαρμογής των μνημονίων εξελίσσεται σε μια πιο μεθοδική προσπάθεια ανάκτησης των παραγωγικών δομών της κρητικής υπαίθρου. Έχοντας τα ίδια προτάγματα με πριν, δηλαδή την αυτάρκεια, την επιστροφή σε φυσικές μεθόδους καλλιέργειας και την ηθική της αλληλεγγύης, προχωρά τώρα στην σύσταση μιας αυτάρκους κοινότητας. Η δράση της κοινότητας αναπτύσσεται προς το παρόν γύρω από το ευρύτερο πεδίο της παραγωγικής δραστηριότητας. Αυτή, ταυτόχρονα με την γεωργική παραγωγή, εμπερικλείει την λειτουργία ενός δικτύου παραγωγής – διανομής – και κατανάλωσης

τροφής, και τη σταθερή συμμετοχή σε τοπικά δίκτυα μικροοικονομίας για την διάθεση των προϊόντων.

Η γεωργική παραγωγή γίνεται με τη μέθοδο της φυσικής καλλιέργειας. Αυτή, αποκλείει την χρήση λιπασμάτων, φυτοφαρμάκων, χημικών και μηχανικής επεξεργασίας της γης (όργωμα), ή σε κάποιες περιπτώσεις ακόμη και ποτίσματος (άνυδρη καλλιέργεια). Έτσι, απο-εμπορευματοποιούνται τα μέσα και η διαδικασία παραγωγής, απελευθερώνοντας την έναρξη της καλλιέργειας από χρηματικές εισροές, κάτι το οποίο αποτελεί βασικό πρόβλημα των γεωργών σήμερα που τους ωθεί στην εγκατάλειψη της γης. Επιπρόσθετα απελευθερώνουν το ίδιο το έδαφος από την μονοκαλλιέργεια του παρελθόντος, καθώς αυτή η μέθοδος στηρίζεται στην ταυτόχρονη σπορά πολλών φυτών, από τα οποία επιβιώνει ένα συμβιωτικό σύνολο καλλιεργειών που είναι προσαρμοσμένο στο εκάστοτε κλίμα και έδαφος. Έτσι, η παραγωγική διαδικασία προσφέρει ξανά μια ολοκληρωμένη σοδειά που μπορεί να εξασφαλίσει στον παραγωγό μια σχετική διατροφική αυτάρκεια.

Η δημιουργία ενός δικτύου παραγωγής – διανομής – και κατανάλωσης των παραγόμενων αγαθών, ο αποκαλούμενος κύκλος, ουσιαστικά επιχειρεί να απεγκλωβίσει την εξάρτηση της διάθεσης της γεωργικής παραγωγής από την αγορά. Όπως εξηγεί η Αναστασία, *“το προηγούμενο διάστημα, έπρεπε οι ίδιοι οι αγρότες να φεύγουν από τα χωράφια για να βρουν εναλλακτικούς τρόπους πώλησης των προϊόντων τους, πέρα από τα κεντρικά δίκτυα διάθεσης προϊόντων της αγοράς. Αυτόν τον ρόλο τώρα τον παίρνει ο συνεταιρισμός (...) γίνεται ο διαφημιστής, ο διανομέας, ο έμπορος της παραγωγής, και μαζί με τον παραγωγό συμπληρώνει τον κύκλο του προϊόντος”*. Πέραν όμως του απεγκλωβισμού της διάθεσης της παραγωγής από την αγορά, αυτό που επιτυγχάνει επιπρόσθετα ο κύκλος είναι να προσαρμόσει άμεσα την εργασία του παραγωγού στην κάλυψη των αναγκών κάποιων νοικοκυριών. Όπως μας πληροφορεί η Ελένη, *“όσοι θέλουν να συμμετέχουν στον κύκλο, ενημερώνουν τον παραγωγό για τις διατροφικές τους ανάγκες, ο οποίος προσαρμόζει ανάλογα την ποσότητα της παραγωγής και της εργασίας του, αποφεύγοντας τη δημιουργία πλεονασματικής παραγωγής”*. Έτσι, παρακολουθούμε την αναβίωση ενός άτυπου και πιο υγιούς καθεστώτος προστατευτισμού της γεωργικής εργασίας, μέσω της εξασφάλισης εγγυημένων τιμών και τη σίγουρη διάθεση της παραγωγής. Η διαφορά

με τον παλιό προστατευτισμό της γεωργοκεντρικής ΚΑΠ, είναι ότι αυτός δεν στηρίζεται στην απορρόφηση των πλεονασμάτων αλλά στην επανασύνδεση του προϊόντος με τον σκοπό που αυτό επιτελεί, δηλαδή την διατροφική ανάγκη και όχι το κέρδος. Όπως επισημαίνει η Αλίκη, *“εμάς δεν μας ενδιαφέρει να έχουμε ανταγωνιστικά προϊόντα, δεν διαμορφώνουμε έτσι τις τιμές. Οι τιμές μας αντιπροσωπεύουν την πληρωμή της εργασίας του παραγωγού, έτσι ώστε να μπορεί αυτός αλλά και οι καταναλωτές των προϊόντων να ζήσουν από αυτήν”*. Επιπρόσθετα, η δράση του κύκλου συμπληρώνεται από την διάθεση των προϊόντων σε τοπικά δίκτυα μικρο-οικονομίας, επιτυγχάνοντας έτσι την περαιτέρω διευκόλυνση της διάθεσης των προϊόντων των παραγωγών, έξω από το αγροδιατροφικό σύστημα και τους μεσάζοντες που πολλαπλασιάζουν τις τιμές των προϊόντων.

## ΕΠΙΛΟΓΟΣ

## **Η κρητική ύπαιθρος την εποχή των μνημονίων: Νέα πραγματικότητα ή εντατικοποιημένη αποσταθεροποίηση της υπάρχουσας;**

Η εφαρμογή των μνημονίων έχει αδιαμφισβήτητα προκαλέσει δριμύτατες και μη αναστρέψιμες μεταβολές στο χωροκοινωνικό σώμα της κρητικής υπαίθρου. Ωστόσο, αυτές οι μεταβολές αντλούν τον πρωτοφανή δυναμισμό τους όχι τόσο από τον καθαυτό σκοπό και περιεχόμενο τους, όσο από την ένταση με την οποία επιτελούνται, χωρίς τελικά να συστήνουν μια νέα πραγματικότητα, αλλά αποκαλύπτοντας ένα πιο απειλητικό πρόσωπο της υπάρχουσας.

Η εμμονική απαλλοτρίωση της γης για τουριστική ανάπτυξη και παραγωγή αποθεματικής και εμπορεύσιμης ενέργειας, και ο διαχωρισμός της γης από την ανθρώπινη εργασία, τα κυρίαρχα αποτυπώματα της κρίσης χρέους στην κρητική ύπαιθρο, δεν συνιστούν σε καμία περίπτωση νεωτερισμούς των μνημονίων. Αντίθετα, αποτελούν επαναλαμβανόμενες στρατηγικές των αναπτυξιακών πολιτικών της Κοινής Αγροτικής Πολιτικής με κλιμακωμένη σήμερα ένταση. Υπάρχει δηλαδή στην κρητική ύπαιθρο, μια γραμμική σχέση συνέχειας ανάμεσα στην εφαρμογή του σημερινού κανονιστικού πλαισίου των μνημονίων, της προηγηθείσας γεωργοκεντρικής ΚΑΠ της πρώτης περιόδου, αλλά και της αντίστοιχης της τοπικής ανάπτυξης της δεύτερης περιόδου. Το αναπτυξιακό όνειρο της εντατικοποίησης της γεωργοκεντρικής ΚΑΠ, εξάρτησε το σύνολο των παραγωγικών δομών της κρητικής υπαίθρου από υψηλές χρηματικές εισροές. Η διαδεχόμενη ΚΑΠ της τοπικής ανάπτυξης φρόντισε μέσα από ένα σύνολο μέτρων να διακόψει βίαια αυτές τις εισροές, με αποτέλεσμα τον αποδεκατισμό του πληθυσμού των αγροτών, την εγκατάλειψη χιλιάδων στρεμμάτων γης, και την καθοδηγούμενη και ρητά διατυπωμένη, μετάβαση στο αναπτυξιακό μοντέλο της πολυτομεακής υπαίθρου. Στο πλαίσιο αυτής της μετάβασης στην πολυτομεακή ύπαιθρο, ξεκινά η 'πράσινη ανάπτυξη', και την 'καμένη γη' της γεωργίας έρχονται να παραλάβουν οι επενδύσεις για φωτοβολταϊκά και αιολικά πάρκα, και οι μονάδες ποιοτικού εναλλακτικού τουρισμού (αγροτουρισμού, οικοτουρισμού, τουρισμού φύσης), αλλάζοντας δυναμικά το χωροκοινωνικό σώμα της κρητικής υπαίθρου. Το Ειδικό χωροταξικό για τις ΑΠΕ του 2008 και το Ειδικό χωροταξικό για τον τουρισμό του 2009, επιτρέπει την χωροθέτηση βιομηχανικών μονάδων Ανανεώσιμων Πηγών Ενέργειας και σύνθετων τουριστικών επενδύσεων σχεδόν σε όλες τις μέχρι

πρότινος μη προσβάσιμες εκτάσεις (δασικές εκτάσεις, ορεινές εκτάσεις, μη χαρακτηρισμένους οικοτόπους, υγροτόπους, αρχαιολογικούς χώρους). Αυτό είναι το έδαφος που παραλαμβάνουν τα μνημόνια το 2010, και που με το ΤΑΙΠΕΔ, το νόμο για τις στρατηγικές επενδύσεις, την ιδιωτική χωροταξία των ΕΣΧΑΣΕ και των ΕΣΧΑΔΑ, το νομοσχέδιο για τη ρύθμιση του αιγιαλού, τη φορολόγηση της ιδιωτικής ιδιοκτησίας, την φορολογική αποστράγγιση των αγροτών και την ακολουθούμενη συρρίκνωση της γεωργίας, συνεχίζουν ορμητικά την ήδη εν εξελίξει 'δημιουργική καταστροφή' της κρητικής υπαίθρου, προβάλλοντας ένα νέο δυναμισμό στις παλιές στρατηγικές της 'ανακάλυψης' της υπαίθρου.

Τελικά, οι χωροκοινωνικές μεταβολές που εντοπίζει κανείς στην κρητική ύπαιθρο την εποχή των μνημονίων, προσιδιάζουν σε μια εντατικοποιημένη εφαρμογή των αναπτυξιακών πολιτικών της Κοινής Αγροτικής Πολιτικής που προηγήθηκαν αυτών, και που πρόβαλαν αποφασιστικά στο χωροκοινωνικό έδαφος της κρητικής υπαίθρου, τις μονοδιάστατες και εξωγενώς προσδιορισμένες κάθε φορά αντιλήψεις για την ανάπτυξη. Πρώτα την εντατική ανάπτυξη της γεωργίας, μετά την πράσινη ανάπτυξη της πολυτομεακής υπαίθρου, και σήμερα την περαιτέρω πράσινη ανάπτυξη για την αποπληρωμή του χρέους. Όπως υποστηρίζουν και τα μέλη της ομάδας της περίπτωσης μελέτης μου, τελικά αυτό που σήμερα επιτελούν τα μνημόνια, βρίσκει την αρχετυπική του μορφή πολύ παλαιότερα, στη στιγμή της απώλειας του αυτοπροσδιοριστικού χαρακτήρα της κρητικής υπαίθρου και τη σύνδεση της ενδοχώρας της με το μονοδιάστατο καπιταλιστικό πρόταγμα του κέρδους.



## ΒΙΒΛΙΟΓΡΑΦΙΑ

- Agamben G., 2007. *Κατάσταση εξαίρεσης*. Αθήνα: Πατάκη
- Klein N., 2007. *Το δόγμα του σοκ*. Αθήνα: Λιβάνη
- Lensink. , R. 1996. *Structural Adjustmnet in SubSaharan Africa*. Longman
- Αθανασίου Α., 2012. *Η κρίση ως κατάσταση έκτακτης ανάγκης*. Αθήνα: Σαββάλας
- Βαλαβάνη Ν. 2015. *Η αρπαγή της Ελλάδας. Χρέος και Ιδιωτικοποιήσεις – Ένα κοινοβουλευτικό χρονικό*. Αθήνα: Λιβάνη
- Βεργόπουλος Κ 1975. *Το αγροτικό ζήτημα στην Ελλάδα*. Αθήνα: Εξάντας
- Φιλιππίδης Χ., 2014. *Πόλη, κρίση και πυρωμένο σίδηρο. Επιτελώντας την κατάσταση έκτακτης ανάγκης in situ*. Αθήνα: Futura
- De Angelis M., 2013. *Κοινά Περιφράξεις και κρίσεις*. Θεσσαλονίκη: Εκδόσεις των ξένων
- Federici S., 2011. *Ο Κάλιμπαν και η μάγισσα*. Θεσσαλονίκη: Εκδόσεις των ξένων
- Hardt M. - Negri A., 2009. *Commonwealth*, Harvard University Press, Cambridge
- Harvey D., 2006. *Ο νέος Ιμπεριαλισμός*, Αθήνα: Καστανιώτη
- International Monetary Fund.2014. *The IMF and Europe*. Washington DC: International Monetary Fund
- Stiglitz J., 2008. *Is there a post Washington Consensus Consensus?*41-56, στο *The Washington Consensus Reconsidered*, Oxford: Oxford University Press
- Greer S., 2013. *Structural Adjustment comes to Europe: Lessons for the Eurozone from the Conditionality Debates*. Univerisity of Michigan
- Wright S., 2012. *Η Έφοδος στον Ουρανό: Ταξική Σύνθεση και Ταξική Πάλη στον Ιταλικό Αυτόνομο Μαρξισμό*. Αθήνα: Κόκκινο νήμα
- WWF 2006. *ΓΗΠΕΔΑ ΓΚΟΛΦ ΣΤΗΝ ΕΛΛΑΔΑ - Η άποψη του WWF Ελλάς*. Διαθέσιμο στο [www.politics.wwf.gr](http://www.politics.wwf.gr). (τελευταία επίσκεψη 25/2/2015)
- Μητσόπουλος Μ. - Πελαγίδης Θ. 2012. *Κατανοώντας την κρίση στη Ελλάδα*. Αθήνα: Ψυχογιός

- Χατζημιχάλης Κ. 2014. *Κρίση χρέους και υφαρπαγή γης*. Αθήνα: ΚΨΜ
- Woods M., 2011. *Γεωγραφία της Υπαιθρου. Διαδικασίες, Αποκρίσεις και εμπειρίες αγροτικής αναδιάρθρωσης*. Αθήνα: Κριτική
- Αγοραστάκης Γ., 2004. *Η κρητική διατροφή*. Ebook. Διαθέσιμο στο [www.istologos.gr](http://www.istologos.gr). (τελευταία επίσκεψη 9/2/2015)
- Ανθοπούλου Θ. - Μωυσίδης Α. (επιμέλεια), 2001. *Από τον αγροτικό χώρο στην υπαιθρο χώρα*. Αθήνα: Gutenberg
- Βαίου Ν., - Χατζημιχάλης Κ., 1997. *Με τη ραπτομηχανή στην κουζίνα και τους Πολωνούς στους αγρούς. Πόλεις, περιφέρειες και άτυπη εργασία*. Αθήνα: Εξάντας
- Βαίου Ν., - Χατζημιχάλης Κ., 1979. *Περιφερειακή ανάπτυξη και εκβιομηχάνιση. Μονοπωλιακές επενδύσεις στην Πύλο*. Αθήνα: Εξάντας
- Δαμιανάκος Σ., 2002. *Από τον Χωρικό στον Αγρότη. Η ελληνική αγροτική κοινωνία απέναντι στην Παγκοσμιοποίηση*. Αθήνα: Εξάντας – ΕΚΚΕ
- Κασίμης Χ., - Λουλούδης Λ., 2007. *Υπαιθρος Χώρα. Η ελληνική αγροτική κοινωνία στο τέλος του Εικοστού αιώνα*. Αθήνα: Πλέθρον
- Λιοδάκης Γ., 2000. *Ο αγροτικός τομέας της Κρήτης: προβλήματα και προοπτικές*. Χανιά: Κεντρικό Τμήμα Πολυτεχνείου Κρήτης
- Μελλισουργός Γ. 2008. *Τοπική – περιφερειακή ανάπτυξη και η γεωγραφία των χωροθετικών αντιθέσεων. Μελέτη Δύο περιπτώσεων τουριστικής ανάπτυξης σε Ελλάδα και Ισπανία*. Διδακτορική Διατριβή: Χαροκόπειο Πανεπιστήμιο, τμήμα Γεωγραφίας
- Νικολαΐδης Ε., 2010. *Γεωργία, Περιβάλλον, Διατροφή: Η Ελληνική Γεωργία στο Παγκόσμιο Αγροτροφικό Σύστημα*. Αθήνα: Εκδόσεις Παπαζήση.

### **Αρθρογραφία**

- Almstedt Å. 2013. *Post-productivism in rural areas: A contested concept*, στο Lundmark L. - Sandström C. (επιμέλεια) *Natural resources and regional development theory*, σσ8 – 22
- Bowler I., 1985. *Some consequences of the industrialization of agriculture in the European Community* στο Healey J. - Llbery B.W., 1985 (επιμέλεια). *The industrialization of the countryside*, Norwick: Geobooks, σσ75-98

- Bonefeld, W., 2001. *The Permanence of Primitive Accumulation: Commodity Fetishism and Social Constitution*, Commoner n. 2., Διαθέσιμο στο: <http://www.thecommoner.org> (Τελευταία επίσκεψη 20 Οκτωβρίου 2014)
- Butler J., 2009. *Επιτελεστική πολιτική και κριτική της κρατικής βίας*, στο *Επιτελεστικότητα και επισφάλεια*, Η Τζούντιθ Μπάλτερ στην Αθήνα,σελ 59-80. Αθήνα: Νήσος
- Caffentzis G., 2004. *A Tale of Two Conferences: Globalization, the Crisis of Neoliberalism and Question of the Commons*. Διαθέσιμο στο: <http://www.thecommoner.org> (Τελευταία επίσκεψη 20 Σεπτεμβρίου 2014)
- Caffentzis G., 2002. *ON THE NOTION OF A CRISIS OF SOCIAL REPRODUCTION: A THEORETICAL REVIEW*, Διαθέσιμο στο: <http://www.thecommoner.org> (Τελευταία επίσκεψη 20 Σεπτεμβρίου 2014)
- Caffentzis G., 2010. *The Future Of 'The Commons': Neoliberalism's 'Plan B' Or The Original Disaccumulation Of Capital?* . *New Formations*, 69: 23-41
- CEC 1999. *Agriculture, Environment, Rural Development: Facts and figures*. Luxembourg: Commission of the European Community
- Chandra P. and Basu D., 2007. *Neoliberalism and Primitive Accumulation in India. The need to go beyond capital*. Διαθέσιμο στο: [www.radicalnotes.com](http://www.radicalnotes.com) (Τελευταία επίσκεψη 29 Σεπτεμβρίου 2014)
- Crete plus 2014, *Δύο εταιρείες διεκδικούν «φιλέτο» στην πρώην αμερικανική βάση Γουρνών, μέσω... ΤΑΙΠΕΔ*. 15/12/2014. Διαθέσιμο στο [www.creteplus.gr](http://www.creteplus.gr) (τελευταία επίσκεψη 8/3/2015)
- De Angelis M., 2001. *Μαρξ και πρωταρχική συσσώρευση. Ο διαρκής χαρακτήρας των «περιφράξεων» του κεφαλαίου*. Διαθέσιμο στο: [www.rebelnet.gr](http://www.rebelnet.gr) (Τελευταία επίσκεψη 20 Οκτωβρίου 2014)
- De Angelis M. – Σταυρίδης Σ., 2001, «*Σχετικά με το νόημα των κοινών*» στο *Commons vs Crisis*, Rebel, Αθήνα,
- De Angelis M. - Stavrides S., 2010. *On the Commons,A Public Interview*, e-flux j. 17 . Διαθέσιμο στο <http://www.e-flux.com> (Τελευταία επίσκεψη 29 Σεπτεμβρίου 2014)

- European Commission, 2010, *Το Πρόγραμμα Οικονομικής Προσαρμογής για την Ελλάδα*. Brussels: European Commission
- European Commission, 2012, *The Second Economic Adjustment Programme for Greece*. Brussels: European Commission
- European Commission, 2013. *Ερωτήσεις και Απαντήσεις σχετικά με το Μνημόνιο. Έγγραφο εργασίας της Αντιπροσωπείας της Ευρωπαϊκής Επιτροπής στην Ελλάδα*. 14 Ιουνίου
- Eurostat 2014. *Unemployment Statistics*. Διαθέσιμο στο [www.ec.europa.eu](http://www.ec.europa.eu). (τελευταία επίσκεψη 29/1/2015)
- Federici S., 1990, *The debt crisis, Africa and the new enclosures*, στο *The new enclosures*, σελ 10-17, Διαθέσιμο στο: <http://www.thecommoner.org> (Τελευταία επίσκεψη 29 Οκτωβρίου 2014)
- Federici S., 2011. «Feminism and the Politics of the Commons», *The Commoner*, σελ 1-14
- Gray J., 2000. *The common agricultural policy and the re-invention of the rural in the European Community*. *Sociologia Ruralis*, τόμος 40, τεύχος 1, σσ 30-51
- Harvey D., 2007. *Neoliberalism as creative economy*, *The ANNALS of the American Academy of Political and Social Science* 610 (1)21 – 24
- Helms G. - Vishmidt M. - Berlant L., 2011. *Affect & the Politics of Austerity An interview exchange with Lauren Berlant*, *Variant* 39,40
- Ilbery B. - Bowler I., 1998. *From agricultural productivism to post-productivism* στο Ilbery B (επιμέλεια) *The geography of rural change*, London: Longman, σσ57–84
- Knusden D. 2007. *POSTPOST-PRODUCTIVISM IN QUESTION: EUROPEAN AGRICULTURE, 1975-1997*. *The Industrial geographer*, τόμος 5- τεύχος 1, σσ 21-43
- Liodakis G., 2000. *A dialectical approach to Spatial Restructuring and Technical Change in Greek Agriculture*. *Agricultural Economics Review*, τόμος 1- τεύχος 1, σσ 71-84
- Mitchel C.J.A., 2004. *Making sense of counterurbanisation*, *Journal of Rural Studies*, τεύχος 20, σσ 15-34

- Midnight Notes. 2009. *Promissory Notes From Crisis to Commons.* , Διαθέσιμο στο: [www.midnightnotes.org](http://www.midnightnotes.org) (Τελευταία επίσκεψη 20 Σεπτεμβρίου 2014)
- Midnight Notes. 1990. *Introduction to the New Enclosures.* Διαθέσιμο στο: [www.midnightnotes.org](http://www.midnightnotes.org) (Τελευταία επίσκεψη 29 /9/ 2014)
- North D., 1988. Rural Industrialization στο Ilbery B (επιμέλεια) *The Geography of Rural Change*, London: Longman, σσ 161-188
- Stiglitz J.E., 2008, *The post Washington Consensus Consensus*, πρακτικά του συνεδρίου 'From the Washington Consensus towards a new Global Governance', Βαρκελώνη 24-25 Σεπτεμβρίου
- Weaver J., 1995. "What is Structural Adjustment?", στο *Structural Adjustment: Retrospect and Prospect*, σελ 3-20, Westport: Praeger
- Williamson, John (1990), 'What Washington Means by Policy Reform' στο Williamson (ed.), *Latin American Adjustment: How much has happened?*, Washington: Institute for International Economics
- Williamson, John (2004), 'A Short History of the Washington Consensus', πρακτικά συνεδρίου 'From the Washington Consensus towards a new Global Governance', Βαρκελώνη 24-25 Σεπτεμβρίου
- Αθανασίου Α., 2012. *Η βιοπολιτική της αυταρχικής δημοκρατίας και η διακυβέρνηση του επικίνδυνου σώματος.* Ενθέματα. Διαθέσιμο στο [www.enthemata.wordpress.com](http://www.enthemata.wordpress.com) (τελευταία επίσκεψη 11/11/2014)
- Αλεξίου Θ., 2000. *Κοινωνικο-Δημογραφικά Χαρακτηριστικά, Απασχόληση και Συμμετοχή στις ΑΣΟ'*, στο Λιοδάκης, Γ. (επιμ.), 2000. *Ο Αγροτικός Τομέας της Κρήτης: Προβλήματα και Προοπτικές*, Χανιά: Γενικό Τμήμα Πολυτεχνείου Κρήτης.
- Ανδρεαδάκης Γ. 2005. *Το σταφιδικό ζήτημα.* Πατρής Εφημερίδα. 25/7/2005. Διαθέσιμο στο [www.patris.gr](http://www.patris.gr) (τελευταία επίσκεψη 6/2/2015)
- Ανθοπούλου Θ., 2001. *Γεωγραφικές διαφοροποιήσεις, χωρικές και κοινωνικές ανασυνθέσεις του υπαίθρου χώρου* στο: Ανθοπούλου Θ. - Μωυσίδης Α. (επιμέλεια), 2001. *Από τον αγροτικό χώρο στην υπαίθρο χώρα.* Αθήνα: Gutenberg

- Αυτόνομο Στέκι 2011. *Να δεις τι σου χω για μετά*. Διαθέσιμο στο [www.autonomosteki.espinblogs.net](http://www.autonomosteki.espinblogs.net)
- Βαρδάκης Β. 2005. *Οι επιδοτήσεις των αγροτικών προϊόντων και η νέα Κ.Α.Π.* Πατρίς Εφημερίδα, 22/3/2005. Διαθέσιμο στο [www.patris.gr](http://www.patris.gr) (τελευταία επίσκεψη 8/2/2015)
- Βαταβάλη Φ. - Σιατίστα Δ. 2014. *Μεταλλαγές στην ιδιοκτησία της κατοικίας*. Περιοδικό Αρχιτέκτονες τεύχος 8
- Βλάχος Γ., 2014. *Η διαρκής μεταρρύθμιση της Κοινής Αγροτικής Πολιτικής*. Οικοτριβές. Διαθέσιμο στο [www.oikotrives.gr](http://www.oikotrives.gr). (τελευταία επίσκεψη 8/1/2015)
- Βρέντζου – Σκορδαλάκη 2011. *Στρατηγικό σχέδιο της περιφέρειας Κρήτης για την Ανάπτυξη του πρωτογενή τομέα και της διαχείρισης των προϊόντων του*. Εισηγήση αντιπεριφερειάρχη Αγροτικής Οικονομίας, Κτηνιατρικής και Αλιείας και Κοινωνικής Πολιτικής
- Γεωργούκας Φ. - Θεοδοσίου Ι., 2014. *Αριστερή Αγροτική Πολιτική: προς ένα άλλο αγροτικό χώρο της υπαίθρου*. Οικοτριβές. Διαθέσιμο στο [www.oikotrives.gr](http://www.oikotrives.gr). (τελευταία επίσκεψη 5/1/2015)
- Γιδαράκου Ι., 2007. *Ενδογενής ανάπτυξη της υπαίθρου και γυναικεία απασχόληση* στο Κασίμης Χ., - Λουλούδης Λ. (επιμέλεια), 2007. *Υπαιθρος Χώρα. Η ελληνική αγροτική κοινωνία στο τέλος του Εικοστού αιώνα*. Αθήνα:Πλέθρον
- Γούσιος Δ., 2001. *Χωρική προσέγγιση της οργάνωσης και ανάπτυξης της υπαίθρου*. *Χωρικά συστήματα μικρών πόλεων* στο: Ανθοπούλου Θ. - Μωυσίδης Α. (επιμέλεια), 2001. *Από τον αγροτικό χώρο στην υπαίθρο χώρα*. Αθήνα: Gutenberg
- eKriti 2014, *Η ονειρική παραλία του Καλού Χωριού που ξεπουλάει το ΤΑΙΠΕΔ*. 26/6/2014. Διαθέσιμο στο [www.ekriti.gr](http://www.ekriti.gr) (τελευταία επίσκεψη 8/3/2015)
- Δεμαθάς Ζ. 2001. *Τα διαρθρωτικά ταμεία και η Ελλάδα 1981-2001*. Στο Ευρωπαϊκή Επιτροπή Αντιπροσωπεία στην Ελλάδα: *Η Ελλάδα στην Ευρωπαϊκή Ένωση, 20 χρόνια συμμετοχής*, σελ.144-154, Αθήνα: ΕΛΙΑ
- Έθνος 2015, *Εθνική Απόβαση στον Τουρισμό*. Εφημερίδα Έθνος 8/3/2015
- Ελευθεροτυπία, 2010. *Και με τη «βούλα» στο μηχανισμό στήριξης*, 23 Απριλίου

2010. Διαθέσιμο στο [www.enet.gr](http://www.enet.gr) (τελευταία επίσκεψη 25 Νοεμβρίου 2014)
- Ζακοπούλου Ε., 2007. *Πολυαπασχολούμενοι και Γεωργία: προς μια νέα ανίχνευση ενός πολυδιάστατου φαινομένου* στο Κασίμης Χ., - Λουλούδης Λ. (επιμέλεια) ,2007. *Υπαιθρος Χώρα. Η ελληνική αγροτική κοινωνία στο τέλος του Εικοστού αιώνα*. Αθήνα:Πλέθρον
  - Ζαφειράκη Μ. 2012. *ΙΔΙΟΚΤΗΣΙΑΚΟ ΣΤΗΝ ΚΡΗΤΗ ΚΑΙ ΑΠΕ*. Διαθέσιμο στο [www.sites.google.com/site/pankretiodiktyoagonakatavape](http://www.sites.google.com/site/pankretiodiktyoagonakatavape) (τελευταία επίσκεψη 2/3/2015)
  - Ζήφου Μ. κ.α. 2013. *Υπερνεοφιλελεύθερη αστική ανάπτυξη στην Ισπανία και την Ελλάδα. Η περίπτωση του Port Vell στη Βαρκελώνη και του πρώην αεροδρομίου του Ελληνικού στην Αθήνα*. Περιοδικό Γεωγραφίες, τεύχος 22, σσ 14-29
  - Ημερησία 2014, *Το μεγάλο ξεπούλημα για 50.000 εξοχικές κατοικίες σε όλες τις περιοχές της Ελλάδας*. Εφημερίδα Ημερησία 6/6/2014.
  - Ινστιτούτο εργασίας ΓΣΕΕ 2013. *Η ελληνική οικονομία και η απασχόληση. Ετήσια Έκθεση 2013*.
  - Καζάκη κ.α. 2006. *Ολοκληρωμένα Προγράμματα Ανάπτυξης του Ελληνικού Αγροτικού Χώρου: Μια εμπειρική προσέγγιση στην εφαρμογή, τη διαχείριση και τα αποτελέσματά τους*. Αειχώρος, τόμος 5 -τεύχος 1, σσ 58-91
  - Καθημερινή 2014. *Τουριστικές επενδύσεις συνολικής αξίας 5 δις. ευρώ «τρέχουν» σε όλη την Ελλάδα*. 7/6/2014. Εφημερίδα Ελευθεροτυπία
  - Καλαμά Β. 2011. *Fast Track: η οικονομική κρίση σήμερα και ο νόμος «επιτάχυνση και διαφάνεια υλοποίησης Στρατηγικών Επενδύσεων»*. Διαθέσιμο στο [www.akea2011.wordpress.com](http://www.akea2011.wordpress.com) (τελευταία επίσκεψη 23/2/2015)
  - Καλαντζοπούλου 2014. *Κτηματολόγιο και δασικοί χάρτες. Αναπτυξιακά εργαλεία υπέρ ή εις βάρος της δημόσιας γης;*. Οικοτριβές 11/3/2014. Διαθέσιμο στο [www.oikotrives.wordpress.com](http://www.oikotrives.wordpress.com) (τελευταία επίσκεψη 9/2/2015)
  - Καλιτσουνάκη Α. 2010. *Κοινωνικοί και τεχνολογικοί μετασχηματισμοί στον αγροτικό τομέα της Κρήτης*. Διπλωματική εργασία στα πλαίσια του μεταπτυχιακού προγράμματος σπουδών Εφαρμοσμένες Επιστήμες και Τεχνολογία. Χανιά:Πολυτεχνείο Κρήτης

- Κασσαβέτης Δ., 2001. *Η συμβολή των επιχειρήσεων κοινωνικής οικονομίας στην ανάπτυξη των τοπικών κοινωνιών στο Ανθοπούλου Θ. - Μωυσίδης Α. (επιμέλεια), 2001. Από τον αγροτικό χώρο στην υπαίθρο χώρα. Αθήνα: Gutenberg*
- Κασίμης Χ. - Παπαδόπουλος Α.Γ. 2007. *Η διατήρηση της οικογενειακής γεωργίας και η καπιταλιστική ανάπτυξη της γεωργίας στην Ελλάδα: Μια κριτική ανασκόπηση της βιβλιογραφίας στο Κασίμης Χ., - Λουλούδης Λ. (επιμέλεια), 2007. Υπαίθρος Χώρα. Η ελληνική αγροτική κοινωνία στο τέλος του Εικοστού αιώνα. Αθήνα:Πλέθρον*
- Κίζος Θ., 2010. *Το Μέλλον της Ελληνικής Υπαίθρου – Από τον αγροτικό χώρο στην υπαίθρο. Ελληνικό Ίδρυμα Ευρωπαϊκής και Εξωτερικής Πολιτικής. Διαθέσιμο στο <http://blogs.eliamep.gr/> (τελευταία επίσκεψη 26/1/2015)*
- Κίζος Θ – Βακουφάρης Χ. 2006. *Αγροτική ανάπτυξη ή ανάπτυξη της υπαίθρου; Εννοιολογικές μεταβολές στην ΚΑΠ και η ελληνική προσέγγιση στην εφαρμογή τους. Γεωγραφίες, τεύχος 11, σσ. 34-50*
- Κόρακας Α., 2001. *Ο ελληνικός αγροτικός χώρος στο πλαίσιο των νέων ευρωπαϊκών πολιτικών για τη γεωργία και την ανάπτυξη της υπαίθρου στο: Ανθοπούλου Θ. - Μωυσίδης Α. (επιμέλεια), 2001. Από τον αγροτικό χώρο στην υπαίθρο χώρα. Αθήνα: Gutenberg*
- Κοσματόπουλος Ν., 2013, *ΚΥΒΕΡΝΗΣΙΜΟΤΗΤΑ, ΚΡΙΣΗ, ΚΟΙΝΑ ΚΙ ΑΝΤΙ-ΑΝΤΙΚΟΙΝΩΝΙΚΗ ΕΡΕΥΝΑ ΣΤΗ ΝΕΑ ΜΕΣΟΓΕΙΟ*, Διαθέσιμο στο: [www.mataroanetwork.org](http://www.mataroanetwork.org) (τελευταία επίσκεψη 1/10/2014)
- Κοσματόπουλος Ν., 2013. *Κυβερνησιμότητα της κρίσης και των κοινών στη νέα Μεσόγειο: Για μια «αντι-αντικοινωνική» έρευνα. Ενθέματα, Διαθέσιμο στο: [www.mataroanetwork.org](http://www.mataroanetwork.org) (τελευταία επίσκεψη 1/10/2014)*
- Κωσταρέλου Ε., 2010. *Αξέχαστη (!) και δυσοίωνη η 3η Μαρτίου, Ελευθεροτυπία, Μάρτιος 2010*
- Κυριακόπουλος Λ., 2011. *The State of Exception as Precondition for Crisis. Hot Spots, Cultural Anthropology Online: October 31, 2011. Διαθέσιμο στο [www.culanth.org](http://www.culanth.org) (τελευταία επίσκεψη 1/12/2014)*
- Κωστόπουλος Τ. κ.α. 2013. *Η Κρήτη στην πρίζα. Εφημερίδα των Συντακτών*



10/2/2013

- Λασηθιωτάκη Π. 2011, *Φτώχεια στα χωριά! Οι τιμές των προϊόντων δεν μπορούν πια να ζήσουν τις οικογένειες*. Εφημερίδα Πατρίς, 4/3/2011. Διαθέσιμο στο [www.patris.gr](http://www.patris.gr) (τελευταία επίσκεψη 9/3/2015)
- Λιοδάκης Γ 2000α. Διάρθρωση και εξέλιξη στον αγροτικό τομέα της Κρήτης στο Λιοδάκης, Γ. (επιμέλεια) *Ο Αγροτικός Τομέας της Κρήτης: Προβλήματα και Προοπτικές*, Χανιά: Γενικό Τμήμα Πολυτεχνείου Κρήτης
- Λουλούδης Λ 1991. Η ΚΑΠ ανακαλύπτει την ύπαιθρο. Επιθεώρηση των Ευρωπαϊκών Κοινοτήτων, τεύχος 10-11
- Μάττας, Κ. - Β. Τζουβελέκας 2000. *Ιστορική Εξέλιξη και Σημερινή Διάρθρωση της Περιφερειακής οικονομίας της Κρήτης* στο Λιοδάκης, Γ. (επιμέλεια) *Ο Αγροτικός Τομέας της Κρήτης: Προβλήματα και Προοπτικές*, Χανιά: Γενικό Τμήμα Πολυτεχνείου Κρήτης
- Μανωλάκου Δ., 2014. *Η νέα ΚΑΠ 2014-2020*. Κομμουνιστική Επιθεώρηση, τεύχος 2(2014). Διαθέσιμο στο <http://www.komep.gr/> (τελευταία επίσκεψη 21/1/2015)
- Μπεόπουλος Ν. - Σκούρας Δ. 2007. *Γεωργία και περιβάλλον: η ετερομορφία μιας σχέσης* στο Κασίμης Χ., - Λουλούδης Λ. (επιμέλεια), 2007. *Ύπαιθρος Χώρα. Η ελληνική αγροτική κοινωνία στο τέλος του Εικοστού αιώνα*. Αθήνα: Πλέθρον
- Μυλωνά Κ. 2007. *Κίνδυνος ερημοποίησης απειλεί την Κρήτη*. Πατρίς Εφημερίδα. 6/3/2007. Διαθέσιμο στο [www.patris.gr](http://www.patris.gr) (τελευταία επίσκεψη 6/2/2015)
- Μωυσίδης Α. 1986. *Η αγροτική κοινωνία στη σύγχρονη Ελλάδα: Παραγωγική και κοινωνική διάρθρωση στην ελληνική γεωργία (1950-1980)*. Ίδρυμα Μεσογειακών Μελετών: Αθήνα
- Μωυσίδης Α., 2001. *Σύγχρονα διαρθρωτικά και κοινωνικά χαρακτηριστικά του αγροτικού χώρου. Σε αναζήτηση ενός νέου ρόλου για την αγροτική εκμετάλλευση* στο: Ανθοπούλου Θ. - Μωυσίδης Α. (επιμέλεια), 2001. *Από τον αγροτικό χώρο στην ύπαιθρο χώρα*. Αθήνα: Gutenberg
- Μωυσίδης Α. 2010. *Αστοί στο χωριό. Ειρηνική συμβίωση ή σύγκρουση; Αυγή της Κυριακής, ΕΝΘΕΜΑΤΑ, 17/1/2010*. Διαθέσιμο στο

[www.enthemata.wordpress.com](http://www.enthemata.wordpress.com) (τελευταία επίσκεψη 1/2/2015)

- ΝΕΡΙΤ 2015, *Από τα πρώτα μέτρα η κατάργηση του ΕΝΦΙΑ*. ΝΕΡΙΤ 15/1/2015
- Οικονομικό Επιμελητήριο Ελλάδας 2011. *Εισήγηση Προέδρου για τις Θέσεις του Οικονομικού Επιμελητηρίου της Ελλάδας στον Κρατικό Προϋπολογισμό του 2011*
- *Οικολογική Ομάδα Ιεράπετρας 2004. Για το πρόβλημα της συνεχούς επέκτασης των θερμοκηπίων*. Διαθέσιμο στο [www.ecocrete.gr](http://www.ecocrete.gr). (τελευταία επίσκεψη 5/2/2015)
- Παγκρήτιο Δίκτυο Αγώνα κατά των ΒΑΠΕ 2012. *ΟΧΙ ΣΤΗΝ ΚΑΤΑΣΤΡΟΦΗ ΤΗΣ ΚΡΗΤΗΣ ΑΠΟ ΤΙΣ ΒΙΟΜΗΧΑΝΙΚΕΣ ΑΠΕ*
- Παγκρήτιο Δίκτυο Αγώνα κατά των ΒΑΠΕ 2013. *ΗΛΙΟΘΕΡΜΙΚΟΙ ΣΤΑΘΜΟΙ ΣΗΤΕΙΑΣ: ΑΚΟΜΑ ΕΝΑΣ ΑΘΕΡΙΝΟΛΑΚΚΟΣ ΣΕ ΠΟΛΛΕΣ ΘΕΣΕΙΣ!*
- Παγκρήτιο Δίκτυο Αγώνα κατά των ΒΑΠΕ 2014. *ΠΡΟΣΦΥΓΗ ΓΙΑ ΤΟ ΥΒΡΙΔΙΚΟ ΤΕΡΑΣ*
- Παπαδόπουλος Γ – Χατζημιχάλης Κ., 2008. *Οι 'φαντασιώσεις / αναπαραστάσεις' της Ευρωπαϊκής υπαίθρου: Μια κριτική εισαγωγική συζήτηση*. *Επιθεώρηση Κοινωνικών Ερευνών*, 125Α, σσ 3-19
- Παπανδρέου Γ., 2010. *Ήταν μια απόφαση που επιβάλει το συμφέρον της χώρας*, γραφείο τύπου, πρώην πρωθυπουργός, 23 Απριλίου 2010. Διαθέσιμο στο [www.papandreou.gr](http://www.papandreou.gr) (τελευταία επίσκεψη 13 Νοεμβρίου 2014)
- Παπανδρέου Γ., 2010 (β). *Θα καταφέρουμε να ορθοποδήσουμε τη χώρα*, γραφείο τύπου, πρώην πρωθυπουργός 24 Απριλίου 2014. Διαθέσιμο στο [www.papandreou.gr](http://www.papandreou.gr) (τελευταία επίσκεψη 13 Νοεμβρίου 2014)
- Παπανδρέου Γ., 2010 (γ). *Κόκκινη γραμμή το συμφέρον της πατρίδας*, γραφείο τύπου, πρώην πρωθυπουργός 2 Μαΐου 2014. Διαθέσιμο στο [www.papandreou.gr](http://www.papandreou.gr) (τελευταία επίσκεψη 13 Νοεμβρίου 2014)
- Παπανδρέου Γ., 2010 (δ). *Υπάρχει ελπίδα για την Ελλάδα*, γραφείο τύπου, πρώην πρωθυπουργός 27 Απριλίου 2010. Διαθέσιμο στο [www.papandreou.gr](http://www.papandreou.gr) (τελευταία επίσκεψη 13 Νοεμβρίου 2014)
- ΠΑΣΥ 2003. *Προτάσεις ζωής για τον μικρομεσαίο αγρότη*. Ριζοσπάστης

Εφημερίδα, 13/4/2003. Διαθέσιμο στο [www.rizospastis.gr](http://www.rizospastis.gr) (τελευταία επίσκεψη 2/2/2015)

- Πατρής 2006, *Εναλλακτικές πηγές εισοδήματος θα κρατήσουν τους αγρότες στα χωριά. Ενδιαφέροντα συμπεράσματα στο Αγροτικό Συνέδριο στο Οροπέδιο του Λασιθίου*. 6/5/2006. Διαθέσιμο στο [www.patris.gr](http://www.patris.gr) (τελευταία επίσκεψη 11/2/2015)
- Πατρής 2010. Πατρής 2010. *Επιστροφή στις παλιές, παραδοσιακές καλλιέργειες!* 18/10/2010. Διαθέσιμο στο [www.patris.gr](http://www.patris.gr) (τελευταία επίσκεψη 4/3/2014)
- Πατρής 2011. *Το "πράσινο Ελ Ντοράντο" των νέων καλλιεργειών* 21/12/2010. Διαθέσιμο στο [www.patris.gr](http://www.patris.gr) (τελευταία επίσκεψη 4/3/2014)
- Πατρής 2013. *Και τα μετόχια λογαριάζονται ως κτίσματα και φορολογούνται*. 25/10/2013. Διαθέσιμο στο [www.patris.gr](http://www.patris.gr) (τελευταία επίσκεψη 9/3/2014)
- Πέζαρος Π. 2008. *Η τελευταία μεταρρύθμιση της ΚΑΠ και η εφαρμογή της στην Ελλάδα : Θεσμικές και πολιτικές διαστάσεις* στο Κριμπάς Κ – Λουλούδης Λ (επιμέλεια) «Ελληνική Γεωργία και Αγροτική Πολιτική», Αθήνα: έκδοση Ακαδημίας
- Ρέτσας Θ. 2011. *Αξιολόγηση τεχνικών διαχείρισης γαιών περιοχής Αμαρουσίου Κρήτης*. Διπλωματική εργασία στα πλαίσια του μεταπτυχιακού προγράμματος σπουδών του τμήματος Αξιοποίησης Φυσικών Πόρων και Γεωργικής Μηχανικής με ειδίκευση στην Εδαφολογία – Διαχείριση Εδαφικών πόρων. Γεωπονικό Πανεπιστήμιο Αθήνας: Αθήνα
- Συνδικάτο Επισιτισμού Τουρισμού Ξενοδοχείων 2013. *Μελέτη ΣΕΒ ΕΕΤ*. Διαθέσιμο στο [www.hwu.gr](http://www.hwu.gr). (τελευταία επίσκεψη 10/3/2015)
- ΤΑΙΠΕΔ 2014, *Πρώην Αμερικάνικη Βάση Ηρακλείου (Γούρνες)*. Διαθέσιμο στο [www.hradf.com](http://www.hradf.com) (τελευταία επίσκεψη 8/3/2015)
- TVXS 2014, *«Επένδυσαν» 83 εκατ. ευρώ για 6 θέσεις εργασίας* Διαθέσιμο στο [www.tvxs.gr](http://www.tvxs.gr) (τελευταία επίσκεψη 6/3/2015)
- Σαραντής 2014, *Πράσινη ανάπτυξη» όπου φυσάει ο άνεμος*, Εφημερίδα των Συντακτών, 1/10/2014

- Σιατίστα Δ. 2013. Πλειστηριασμοί, «κόκκινα δάνεια», ακίνητη περιουσία: Η λογική του παράλογου. Ενθέματα, 22/12/2013
- Σφακιανάκη Β. 2007. Χωροταξικός και αναπτυξιακός σχεδιασμός: Συμβατότητες και ανατροπές. Διαθέσιμο στο [www.vannasfakianaki.gr](http://www.vannasfakianaki.gr) (τελευταία επίσκεψη 11/2/2015)
- Σφακιαννάκη 2013. Προσοχή στον «ποιοτικό μαζικό τουρισμό»! Διαθέσιμο στο [www.vannasfakianaki.gr](http://www.vannasfakianaki.gr) (τελευταία επίσκεψη 5/3/2015)
- Σφακιαννάκη 2014β, Στο όνομα της “ανάπτυξης”: Το περιβάλλον σε κρίση. Διαθέσιμο στο [www.vannasfakianaki.gr](http://www.vannasfakianaki.gr) (τελευταία επίσκεψη 5/3/2015)
- Σφακιαννάκη 2014β. Ιδιωτική χωροταξία το «νέο» σχέδιο για το Κάβο Σίδερο! Διαθέσιμο στο [www.vannasfakianaki.gr](http://www.vannasfakianaki.gr) (τελευταία επίσκεψη 5/3/2015)
- Σφύρης Γ. 2008. Το διατροφικό πρόβλημα: στην παραγωγή τροφίμων με κριτήριο το κέρδος η αιτία του. Ριζοσπάστης Εφημερίδα, 15/6/2008. Διαθέσιμο στο [www.rizospastis.gr](http://www.rizospastis.gr) (τελευταία επίσκεψη 2/2/2015)
- Σωτηρόπουλος Γ., 2013. Εξαίρεση σε φόντο φαιογάλανο: Η Δεξιά Νομιμότητα ως Έκτακτη Ανάγκη. Διαθέσιμο στο: [www.eagainst.com](http://www.eagainst.com) (Τελευταία επίσκεψη 20 Σεπτεμβρίου 2014)
- ΤΕΕΤΑΚ – ΓΕΩΤΕΕ – ΟΕΕΤΑΚ. 2006. Αξιολόγηση αποτελεσμάτων προγραμματικών περιόδων 1986 – 2006. Αναπτυξιακή προοπτική Κρήτης
- Τζουβελέκας Β. 2000. Παραγωγική Διάρθρωση και Βιωσιμότητα των Αγροτικών Εκμεταλλεύσεων της Κρήτης' στο Λιοδάκης, Γ. (επιμέλεια), 2000. Ο Αγροτικός Τομέας της Κρήτης: Προβλήματα και Προοπτικές, Χανιά: Γενικό Τμήμα Πολυτεχνείου Κρήτης.
- Τσιμπουκάκης Η., 2012. Η εξέλιξη της αγροτικής παραγωγής στην Ελλάδα. Κομμουνιστική Επιθεώρηση, τεύχος 6 (2012). Διαθέσιμο στο <http://www.komep.gr/> (τελευταία επίσκεψη 7/1/2015)
- Τσαβδάρου Χ. - Μακρυγιάννη Β., 2012. Χώρος και μονιμότητα της λεγόμενης πρωταρχικής συσσώρευσης στην εποχή της κρίσης: Μικροϊδιοκτησία και αυθαίρετη δόμηση στην Ελλάδα. Πρακτικά Συνεδρίου: 3ο Πανελλήνιο Συνέδριο Πολεοδομίας και Περιφερειακής Ανάπτυξης, Βόλος, 27-30 Σεπτεμβρίου 2012

- Τσιβάκου Ι., 2010. *Η νεοφιλελεύθερη βιοπολιτική του Μνημονίου*. Ενθέματα, Διαθέσιμο στο: [www.enthemata.wordpress.com](http://www.enthemata.wordpress.com) (τελευταία επίσκεψη 14/11/2014)
- Τσίρος Ν., 2013. *Η κρίση ως κατάσταση εξαίρεσης*. Διαθέσιμο στο [www.efsyn.gr](http://www.efsyn.gr) (Τελευταία επίσκεψη 20 Σεπτεμβρίου 2014)
- Υπουργείο Οικονομικών, 2010. *Συνέντευξη Τύπου του Υπουργού Οικονομικών σχετικά με το Πρόγραμμα Οικονομικής Πολιτικής για τον μηχανισμό στήριξης από την Ευρωζώνη και το Διεθνές Νομισματικό Ταμείο*, 5 Μαΐου
- Flashnews 2014. *Ανακοίνωση για το ΤΑΙΠΕΔ και την πρώην Αμερικάνικη Βάση Γουρνών*. 19/3/2014. Διαθέσιμο στο [www.flashnews.gr](http://www.flashnews.gr) (τελευταία επίσκεψη 8/3/2015)
- Φωτόπουλος Τ., 2005. *Η καταστροφή της γεωργίας μας στην ΕΕ. Περιεκτική Δημοκρατία*, τεύχος 9. Διαθέσιμο στο <http://www.inclusivedemocracy.org> (τελευταία επίσκεψη 27/1/2015)
- Φωτόπουλος Τ., 2010. *Η Ελλάδα ως προτεκτοράτο της υπερεθνικής ελίτ. Η ανάγκη για άμεση έξοδο από την ΕΕ και για μια αυτοδύναμη οικονομία*. Αθήνα: Γόρδιος. Διαθέσιμο στο <http://www.inclusivedemocracy.org> (τελευταία επίσκεψη 31/1/2015)
- Χατζημιχάλης Κ., 2005. *Γεωγραφικές φαντασίες της υπαίθρου στη Νέα Ευρώπη και διλήμματα χωροταξικής πολιτικής*, Γεωγραφίες, τεύχος 9, σ. 13-28.
- Χατζημιχάλης Κ. 2012. *Άνιση γεωγραφική ανάπτυξη και χωροκοινωνική δικαιοσύνη-αλληλεγγύη: οι ευρωπαϊκές περιφέρειες μετά την οικονομική κρίση του 2009*. Γεωγραφίες 19: 11-40
- Χόλτσινγκερ Λ. 2011. *Η αποδιάρθρωση των εργασιακών σχέσεων και του μοντέλου απασχόλησης στην Ελλάδα*. Διαθέσιμο στο [www.transform-network.ne](http://www.transform-network.ne) (τελευταία επίσκεψη 10/3/2015)

### **Διάφορες Πηγές**

- Ψαρρού Ν. 2014. *Σταγόνες. Ένα ντοκυμαντέρ για τις περιπέτειες του νερού*. Διαθέσιμο στο [www.stagonesdoc.gr](http://www.stagonesdoc.gr). (τελευταία επίσκεψη 2/3/2015)

- Καραμανώφ Μ. 2013. Ημερίδα με θέμα *Το περιβάλλον ως πυλώνας ανάπτυξης. Πράσινη Επιχειρηματικότητα – Νομικό Πλαίσιο* Αθήνα, 22/4/2013
- Καραμανώφ Μ. 2014. Εκδήλωση Συζήτηση με θέμα *Διεκδικώντας τα κοινά.* Ηράκλειο Κρήτης, 29/11/2014
- Μουρίκη 2012. Το τρίπτυχο μιας ανώφελης θυσίας:μειώσεις μισθών, απορρύθμιση της αγοράς εργασίας, κατάλυση εργασιακών δικαιωμάτων. Ημερίδα με θέμα *Η αγορά εργασίας σε κρίση.* Εθνικό Κέντρο Κοινωνικών Ερευνών, Αθήνα 9/7/2012