

ΚΕΝΤΡΟ  
ΣΤΗΡΙΞΗΣ  
ΑΣΤΕΓΩΝ  
ΣΤΟΝ  
ΠΕΙΡΑΙΑ

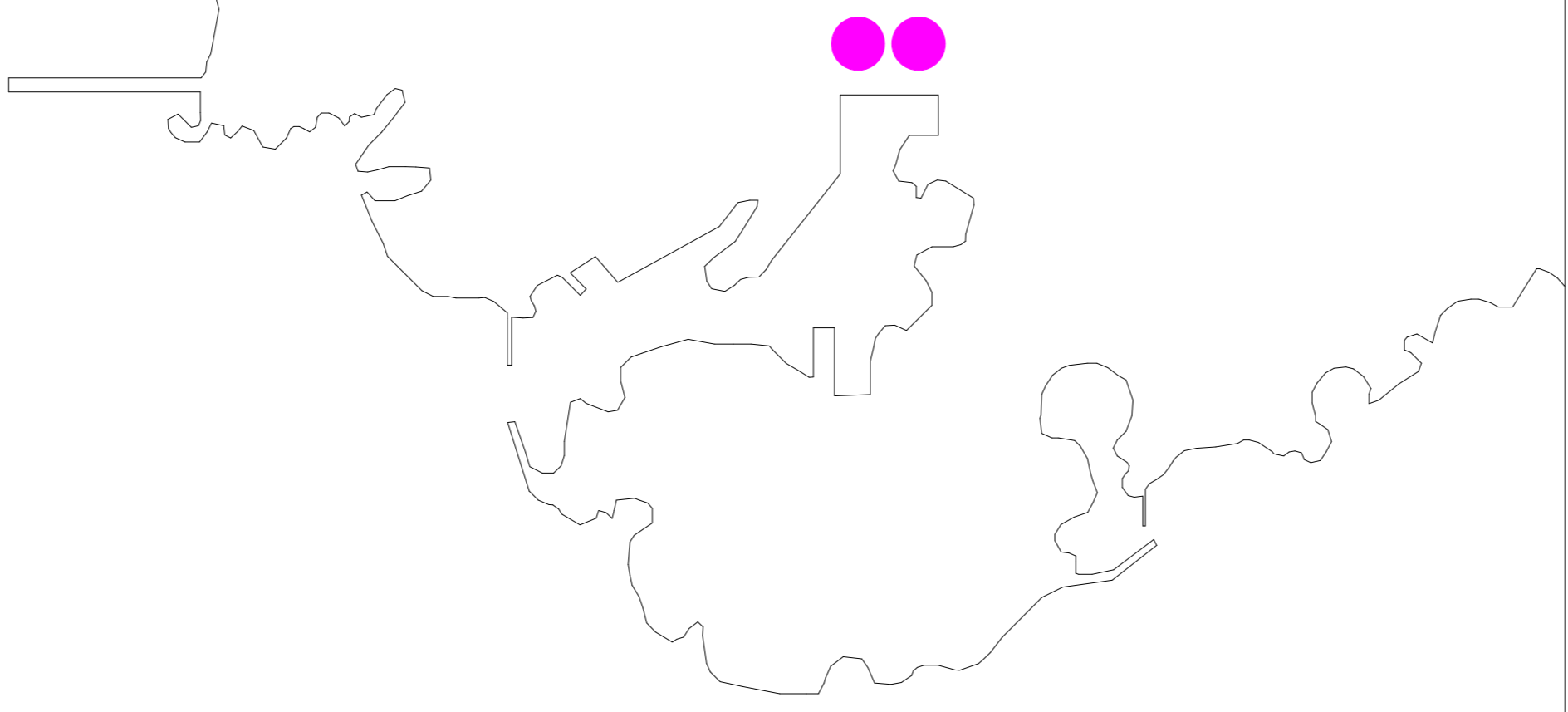
ΣΠΟΥΔΑΣΤΗΣ:

ΝΙΚΟΣ ΔΑΒΑΡΗΣ

ΕΠΙΒΛΕΠΩΝ ΚΑΘΗΓΗΤΗΣ:

κ. ΤΑΣΗΣ ΠΑΠΑΪΩΑΝΝΟΥ

ΝΟΕΜΒΡΙΟΣ 2014

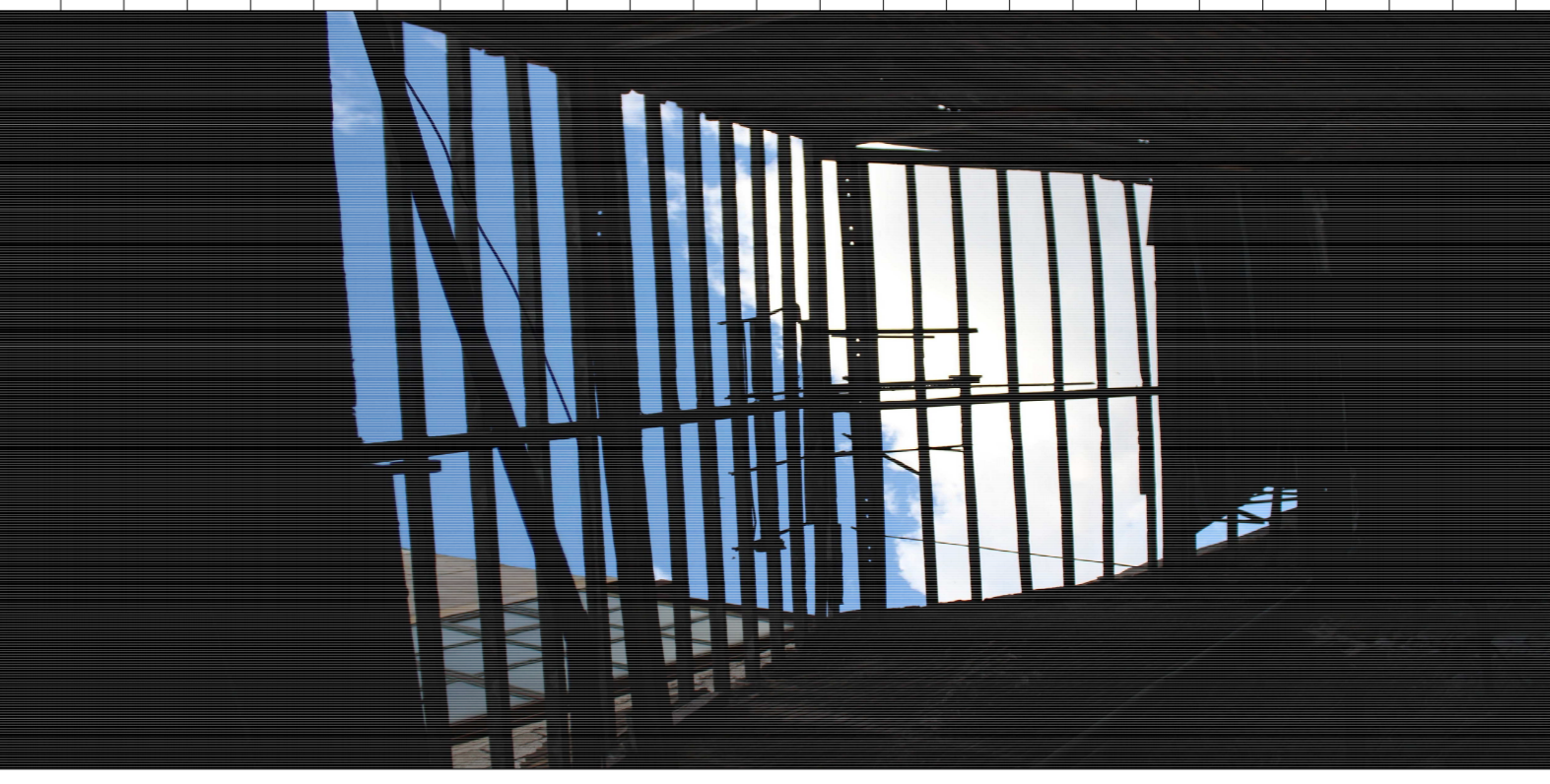


« Ποτέ ξανά δεν πρόκειται να σκεφτώ ότι οι αλήτες είναι όλοι μεθυσμένα παλιοτόμαρα, δεν θα περιμένω από ένα ζητιάνο να δείξει ευγνωμοσύνη επειδή του έδωσα μια πένα... »

George Orwell, ΟΙ ΑΘΛΙΟΙ ΤΟΥ ΠΑΡΙΣΙΟΥ ΚΑΙ ΤΟΥ ΛΟΝΔΙΝΟΥ, 1933

# 4

## κύριες κατηγορίες διαφοροποίησης των αστέγων



άνθρωποι που ζουν στον δρόμο	άνθρωποι που διαμένουν σε ξενώνες φιλοξενίας	άνθρωποι που ζουν σε επισφαλείς συνθήκες στέγασης	άνθρωποι που διαβιούν σε ανεπαρκή-ακατάλληλα καταλύματα
------------------------------	--	---	---

Ευρώπη: >400.000 άστεγοι  
 Η.Π.Α: >600.000 άστεγοι

# 3

## τα μεγαλύτερα δεινά

πέινα	απουσία ανθρώπινης επαφής	απραξία
-------	---------------------------	---------

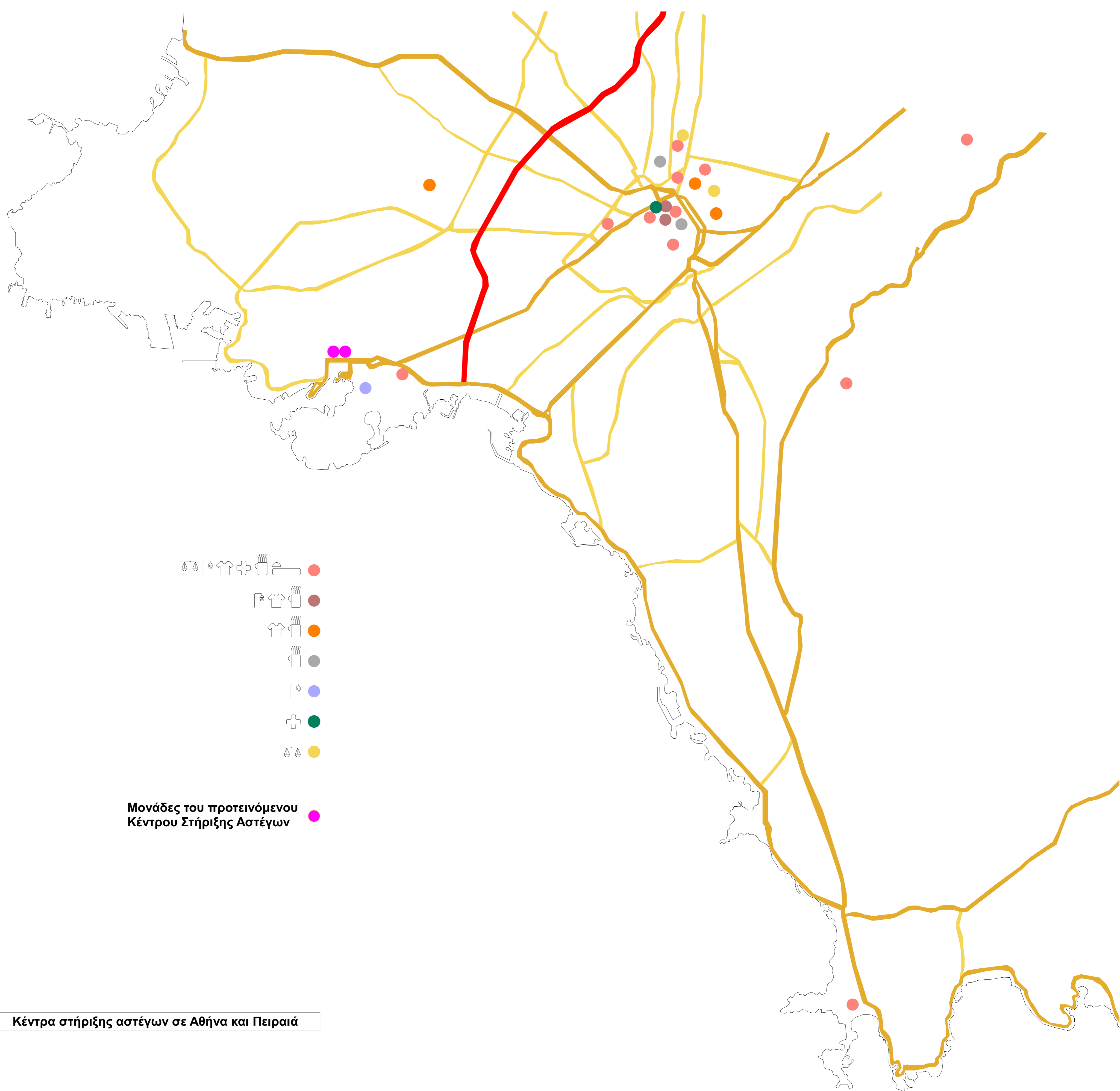
Δ. Αθήνας: >1000 άστεγοι  
 Δ. Πειραιά: >100 άστεγοι

- Στη Νομαρχία Πειραιά υπάρχουν περισσότεροι από 400 άστεγοι
- Στον ξενώνα "ΑΝΑΚΟΥΦΙΣΗ" του Δ.Πειραιά είναι διαθέσιμα 20 από τα 41 κρεβάτια
- Οι κοινωνικές δομές του Δ.Αθήνας στηρίζουν περισσότερους από 20.000 κατοίκους
- Τα χαρακτηριστικά των αστέγων αλλάζουν
- Το 78% των αστέγων δεν θέλουν να απευθυνθούν σε κέντρα φιλοξενίας
- Το 8% των αστέγων δεν εξετάζουν καν τις εναλλακτικές δυνατότητες
- Το 60% είναι εξαρτημένοι από το αλκοόλ και ουσίες
- 1 στους 5 έχει κάνει απόπειρα αυτοκτονίας
- Η φυματίωση είναι 20 φορές συχνότερη στον πληθυσμό των αστέγων
- Παύση προγραμμάτων κατασκευής εργατικής κατοικίας και επιδότησης ενοικίου
- Οι περισσότεροι απασχολούνταν σε συνεργεία του κλάδου της οικοδομής
- Αύξηση του λόγου άτομα/κατοικία
- Οι ευρωπαϊκές κυβερνήσεις απομακρύνουν την ευθύνη από αυτές
- Στη Ρώμη 2.000 άστεγες οικογένειες βρίσκουν στέγη σε 40 καταλήψεις
- Στη Γαλλία εργαζόμενοι το βράδυ κοιμούνται στα αυτοκίνητά τους

Οι άνδρες μειώνονται από 84% σε 77%  
 Αυξάνονται οι γυναίκες και τα παιδιά  
 Υψηλότερο επίπεδο εκπαίδευσης

Οι άστεγοι γερνούν δεκαετίες ταχύτερα

Στόχος της διπλωματικής αυτής εργασίας δεν είναι ο σχεδιασμός ενός Κέντρου για μια περίοδο κρίσης. Στόχος της είναι να προτείνει ένα σύστημα που θα αποτελεί μέρος των κοινωνικών δομών κάθε κοινωνίας-δήμου. Το πιο σημαντικό κομμάτι του σχεδιασμού ήταν οι αποφάσεις που καθόρισαν τον τρόπο λειτουργίας του Κέντρου. Ο χώρος στον οποίο εντάσσεται το Κέντρο είναι ο άξονας της οδού Μεθώνης, εκατέρωθεν των ανενεργών σιδηροδρομικών γραμμών και πλησίον των γραφείων του Ο.Α.Ε.Δ .



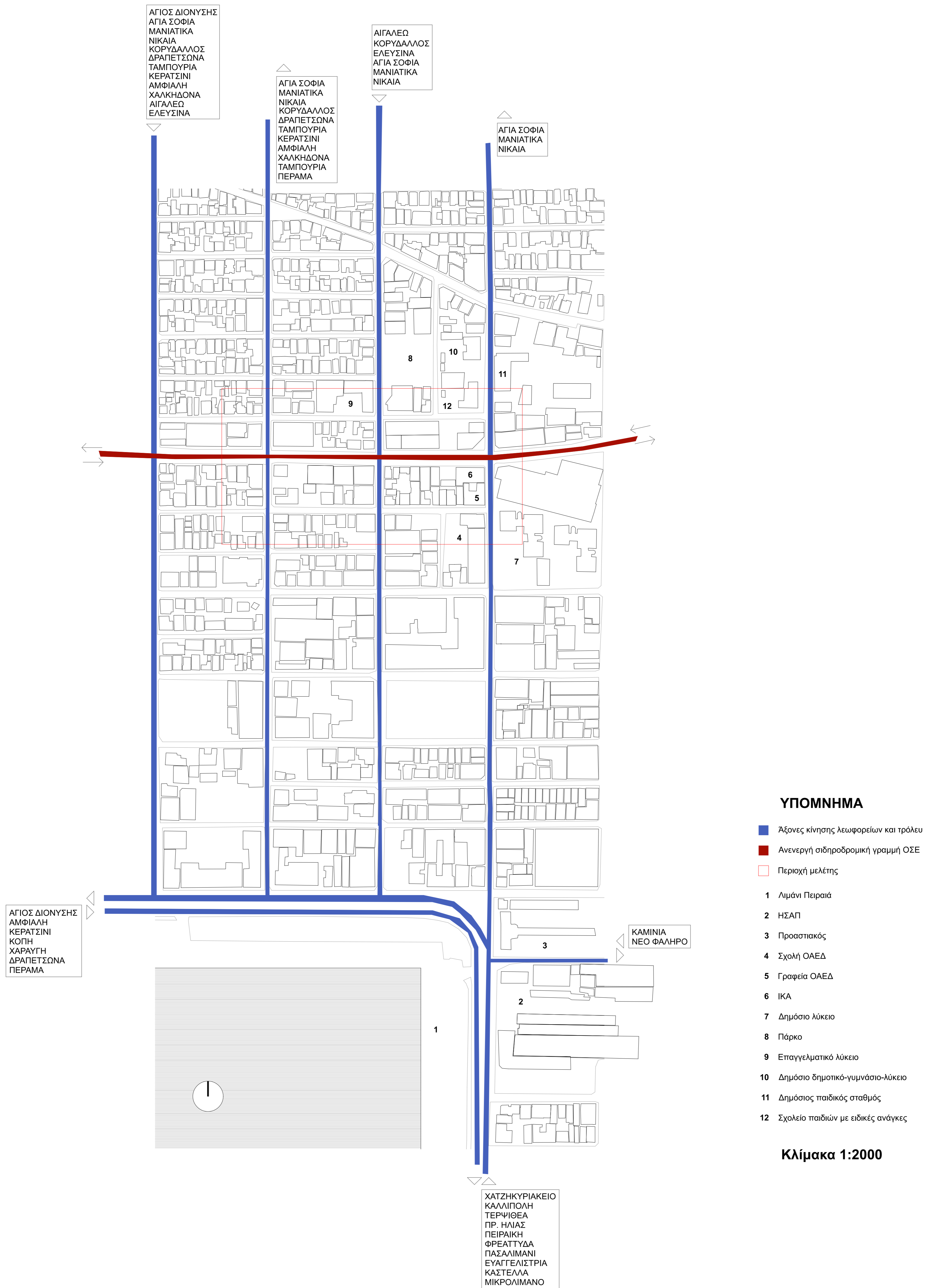
Πρόκειται για ένα σημείο "όριο" όπου γίνεται μια σαφής διαφοροποίηση στις χρήσεις. Νότια της οδού Μεθώνης κυριαρχούν οι χρήσεις των μηχανουργείων και των κτηρίων γραφείων με σαφείς επεκτατικές τάσεις. Βόρεια κυριαρχεί η χρήση της κατοικίας. Η εγκατάσταση μιας έντονα φορτισμένης χρήσης όπως είναι η κοινωνική κατοικία πιθανότατα θα αναχαιτίσει τις επεκτατικές τάσεις των κτηρίων-γραφείων. Επίσης, προβλέπεται και από τον σχεδιασμό ανάπλασης της οδού Μεθώνης σε "πράσινο" πεζόδρομο η εγκατάσταση κοινωνικής κατοικία στον άξονα αυτό.



**ΥΠΟΜΝΗΜΑ**

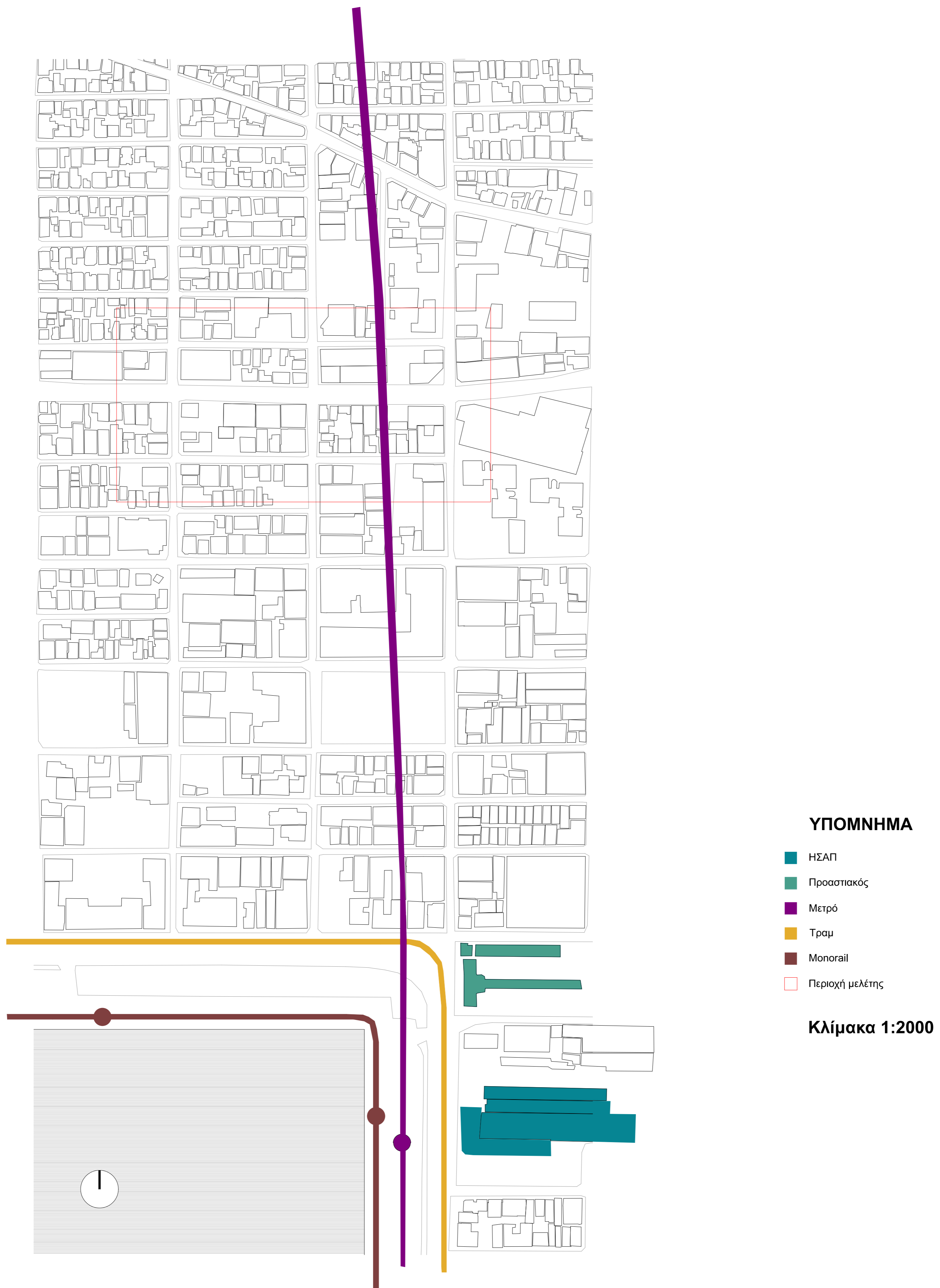
- Αμιγής Κατοικία
- Γενική Κατοικία
- Εμπόριο - Αποθήκες
- Βιοτεχνία - Βιομηχανία
- Γραφεία
- Υγεία - Υπηρεσίες
- Διοίκηση - Υπηρεσίες
- Εκπαίδευση
- Πράσινο
- Αναψυχή - Εστίαση
- Μικτές χρήσεις
- Χωρίς χρήση
- Εγκαταστάσεις Μαζικών Μεταφορών Αστικού Τύπου
- Εγκαταστάσεις Μαζικών Μεταφορών Υπεραστικού Τύπου

**Κλίμακα 1:2000**



Χάρτης 3 Πρόσβαση στην περιοχή μελέτης

Η χωροθέτηση του Κέντρου στην συγκεκριμένη περιοχή του Πειραιά διευκολύνει την πρόσβαση σε αυτό και από γειτονικούς περιφερειακούς δήμους καθώς στους 4 μπλε άξονες του χάρτη κινούνται μ.μ.μ που εξυπηρετούν την σύνδεση αυτών με το κέντρο του Πειραιά.



Χάρτης 4 | Μελλοντικό δίκτυο Μέσων Σταθερής Τροχιάς

## Περιοχή μελέτης

Οικόπεδο 1: 600μ<sup>2</sup>

Οικόπεδο 2: 500μ<sup>2</sup>

Κλίμακα 1:500



Το Κέντρο δεν είναι ένα κτήριο μέσα στο οποίο συστέγάζονται οι χώροι κατοικίας αλλά και οι λοιπές παρεχόμενες υπηρεσίες. Κάτι τέτοιο θα παρέπεμπε σε μιας μορφής ίδρυμα, γεγονός που θα το καθιστούσε αναποτελεσματικό στον σκοπό του. Στόχος ήταν να αποφευχθεί ο πιθανός ιδρυματισμός των ενοίκων. Έτσι, το Κέντρο αποτελείται από δύο κτήρια σε δύο διαφορετικά οικόπεδα τα οποία συλλειτουργούν υπό μια κοινή διοίκηση και είναι αλληλένδετα μεταξύ τους.

Κάθε ένοικος του Κέντρου θα πρέπει να νιώθει ότι λειτουργεί όπως οποιοδήποτε άτομο το οποίο βγαίνει από το σπίτι του προκειμένου να μεταβεί στον γιατρό του, στον δικηγόρο του ή στην εργασία του.

Το πρώτο κτήριο αποτελεί το προσωρινό μεταβατικό στάδιο για την στέγαση στο δεύτερο κτήριο και σε αυτό λειτουργούν οι απαραίτητες συμπληρωματικές υπηρεσίες του Κέντρου καθώς και η διοίκηση. Οι υπηρεσίες αυτές είναι η ιατρική περίθαλψη, η ψυχολογική στήριξη, η συμβουλευτική και η νομική υποστήριξη. Πολύ σημαντικό τμήμα του κτηρίου αυτού είναι και η λειτουργία ενός ξυλουργείου το οποίο λειτουργεί ταυτόχρονα σαν εκπαιδευτικό εργαστήριο αλλά και σαν πηγή εσόδων για το Κέντρο καθώς θα μπορεί να προσφέρει τις υπηρεσίες του στο κοινό.

Το δεύτερο κτήριο στεγάζει τους χώρους κατοικίας. Συμπληρωματικά σε αυτό λειτουργούν χώρος εστιατορίου, χώρος ελεύθερου χρόνου, παιδότοπος, χώρος επικοινωνίας (τηλέφωνο, internet) και καθαριστήριο το οποίο λειτουργεί και για το κοινό και στο οποίο εργάζονται ένοικοι του Κέντρου. Το κτήριο αυτό διαθέτει 20 δωμάτια για 2 άτομα το καθένα και 4 δωμάτια που μπορούν να στεγάσουν οικογένειες. Επίσης διαθέτει χώρους φύλαξης για την προσωπική ιδιοκτησία του καθενός.

Όταν κάποιος θελήσει να βρει στέγη και στήριξη στο Κέντρο περνάει πρώτα από τις απαραίτητες ιατρικές και ψυχολογικές εξετάσεις στο πρώτο κτήριο. Μέχρι να κριθεί αν είναι κατάλληλος για ένταξη στο δεύτερο κτήριο διαμένει σε ένα χώρο προσωρινής διαμονής του πρώτου κτηρίου όπου λειτουργούν επίσης χώροι υγιεινής και αίθουσα παροχής γεύματος. Τους χώρους αυτούς μπορεί επίσης να χρησιμοποιήσει για κάποιες μέρες ως καταφύγιο ο οποιοσδήποτε το χρειαστεί.



## ● ΚΤΗΡΙΟ 2

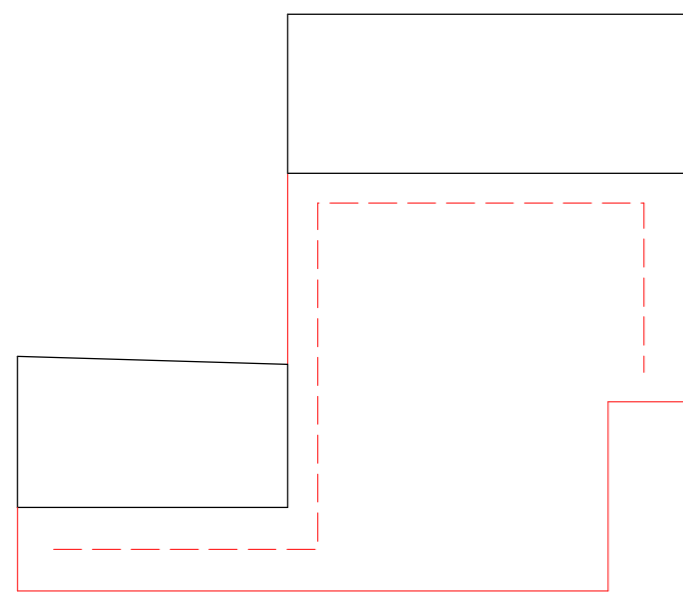
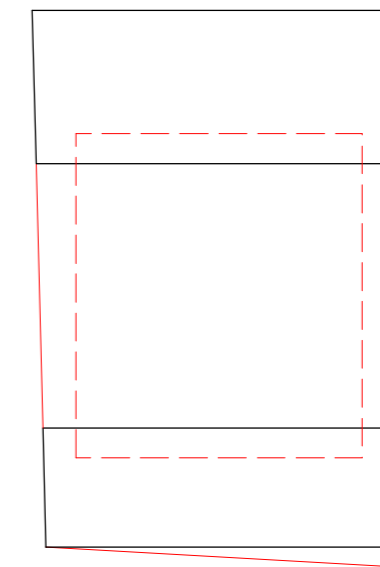
ΚΑΤΗΓΟΡΙΑ	ΚΩΔΙΚΟΣ	ΠΕΡΙΓΡΑΦΗ	ΕΠΙΧΕΙΡΗΣΙΑΚΟ ΕΠΙΧΕΙΡΗΣΙΑΚΟ
ΧΩΡΟΙ ΥΠΟΔΟΧΗΣ ΚΑΙ ΕΠΙΚΟΙΝΩΝΙΑΣ	1)	ΧΩΡΟΣ ΥΠΟΔΟΧΗΣ	21μ <sup>2</sup>
	α)	ΘΥΡΩΡΕΙΟ	21μ <sup>2</sup>
ΧΩΡΟΙ ΥΠΟΔΟΧΗΣ ΚΑΙ ΕΠΙΚΟΙΝΩΝΙΑΣ	2)	ΧΩΡΟΣ ΕΛΕΥΘΕΡΟΥ ΧΡΟΝΟΥ	36μ <sup>2</sup>
	α)	ΑΙΘΟΥΣΑ ΨΥΧΑΓΩΓΙΑΣ	30μ <sup>2</sup>
	β)	ΧΩΡΟΣ ΥΓΙΕΙΝΗΣ	6μ <sup>2</sup>
ΧΩΡΟΙ ΥΠΟΔΟΧΗΣ ΚΑΙ ΕΠΙΚΟΙΝΩΝΙΑΣ	3)	ΠΑΙΔΟΤΟΠΟΣ	25μ <sup>2</sup>
	α)	ΧΩΡΟΣ ΠΑΙΧΝΙΔΙΟΥ	21μ <sup>2</sup>
	β)	ΠΑΙΔΙΚΟ W.C	4μ <sup>2</sup>
ΧΩΡΟΙ ΚΑΘΗΜΕΡΙΝΗΣ ΕΞΥΠΗΡΕΤΗΣΗΣ	4)	ΤΡΑΠΕΖΑΡΙΑ-ΚΑΦΕΤΕΡΙΑ	92μ <sup>2</sup>
	α)	ΠΑΡΑΣΚΕΥΑΣΤΗΡΙΟ	18μ <sup>2</sup>
	β)	ΧΩΡΟΣ ΠΑΡΑΜΟΝΗΣ ΑΤΟΜΩΝ	60μ <sup>2</sup>
	γ)	ΧΩΡΟΣ ΥΓΙΕΙΝΗΣ	8μ <sup>2</sup>
	δ)	ΑΠΟΘΗΚΗ ΤΡΟΦΙΜΩΝ	6μ <sup>2</sup>
ΧΩΡΟΙ ΚΑΘΗΜΕΡΙΝΗΣ ΕΞΥΠΗΡΕΤΗΣΗΣ	5)	ΠΛΥΝΤΗΡΙΑ-ΣΤΕΓΝΩΤΗΡΙΑ	50μ <sup>2</sup>
	9)	ΔΩΜΑΤΙΑ ΔΙΑΝΥΧΤΕΡΕΥΣΗΣ	372μ <sup>2</sup>
ΔΩΜΑΤΙΑ	α)	ΔΩΜΑΤΙΑ (24)	312μ <sup>2</sup>
	β)	ΧΩΡΟΙ ΥΓΙΕΙΝΗΣ	60μ <sup>2</sup>
ΔΩΜΑΤΙΑ	10)	ΑΠΟΘΗΚΕΣ	151μ <sup>2</sup>
	α)	ΓΕΝΙΚΗ ΑΠΟΘΗΚΗ	40μ <sup>2</sup>
	β)	ΑΠΟΘΗΚΗ ΑΤΟΜΙΚΗΣ ΙΔΙΟΚΤΗΣΙΑΣ	86μ <sup>2</sup>
	γ)	ΑΠΟΘΗΚΗ ΟΙΚΟΓΕΝΕΙΩΝ	25μ <sup>2</sup>
ΒΟΗΘΗΤΙΚΟΙ ΧΩΡΟΙ	11)	ΧΩΡΟΙ ΕΓΚΑΤΑΣΤΑΣΕΩΝ	15μ <sup>2</sup>
	α)	ΗΛΕΚΤΡΟΣΤΑΣΙΟ	9,5μ <sup>2</sup>
	β)	ΜΗΧΑΝΟΣΤΑΣΙΟ	5,5μ <sup>2</sup>

812μ<sup>2</sup>

παρέχεται ίντερνετ και τηλέφωνο

χρησιμοποιούνται τόσο από τους ενοίκους του κτηρίου όσο και από εξωτερικούς πελάτες / Ε.Π.Ε του Κέντρου

16 δίκλινα ανδρών/11μ<sup>2</sup>  
4 δίκλινα γυναικών/11μ<sup>2</sup>  
4 δωμάτια οικογενειών/23μ<sup>2</sup>  
1 χώρος υγειεινής /4άτομα ή οικογένεια



## ● ΚΤΗΡΙΟ 1

ΚΑΤΗΓΟΡΙΑ	ΚΩΔΙΚΟΣ	ΠΕΡΙΓΡΑΦΗ	ΕΠΙΧΕΙΡΗΣΙΑΚΟ ΕΠΙΧΕΙΡΗΣΙΑΚΟ
ΧΩΡΟΙ ΥΠΟΔΟΧΗΣ ΚΑΙ ΕΞΥΠΗΡΕΤΗΣΗΣ	1)	ΧΩΡΟΣ ΥΠΟΔΟΧΗΣ	6μ <sup>2</sup>
	α)	ΘΥΡΩΡΕΙΟ-ΠΛΗΡΟΦΟΡΙΕΣ	6μ <sup>2</sup>
ΧΩΡΟΙ ΥΠΟΔΟΧΗΣ ΚΑΙ ΕΞΥΠΗΡΕΤΗΣΗΣ	2)	ΧΩΡΟΙ ΠΕΡΙΘΑΛΨΗΣ	68μ <sup>2</sup>
	α)	ΥΠΟΔΟΧΗ-ΓΡΑΜΜΑΤΕΙΑ	16μ <sup>2</sup>
	β)	ΙΑΤΡΕΙΟ ΠΑΘΟΛΟΓΟΥ	18μ <sup>2</sup>
	γ)	ΙΑΤΡΕΙΟ ΨΥΧΟΛΟΓΟΥ	13μ <sup>2</sup>
	δ)	ΑΙΘΟΥΣΑ ΣΥΝΕΔΡΙΩΝ	14μ <sup>2</sup>
	ε)	ΧΩΡΟΙ ΥΓΙΕΙΝΗΣ	7μ <sup>2</sup>
ΧΩΡΟΙ ΥΠΟΔΟΧΗΣ ΚΑΙ ΕΞΥΠΗΡΕΤΗΣΗΣ	3)	ΧΩΡΟΙ ΣΥΝΤΟΜΗΣ ΦΙΛΟΞΕΝΙΑΣ	88μ <sup>2</sup>
	α)	ΑΙΘΟΥΣΑ ΦΙΛΟΞΕΝΙΑΣ	65μ <sup>2</sup>
	β)	ΧΩΡΟΙ ΥΓΙΕΙΝΗΣ	23μ <sup>2</sup>
ΧΩΡΟΙ ΥΠΟΔΟΧΗΣ ΚΑΙ ΕΞΥΠΗΡΕΤΗΣΗΣ	4)	ΣΙΤΙΣΗ	73,5μ <sup>2</sup>
	α)	ΤΡΑΠΕΖΑΡΙΑ-ΚΟΥΖΙΝΑ	66μ <sup>2</sup>
	β)	ΧΩΡΟΙ ΥΓΙΕΙΝΗΣ	7,5μ <sup>2</sup>
ΧΩΡΟΙ ΥΠΟΔΟΧΗΣ ΚΑΙ ΕΞΥΠΗΡΕΤΗΣΗΣ	5)	ΔΙΟΙΚΗΣΗ Ε.Π.Ε	68μ <sup>2</sup>
	α)	ΥΠΟΔΟΧΗ-ΓΡΑΜΜΑΤΕΙΑ	16μ <sup>2</sup>
	β)	ΓΡΑΦΕΙΟ ΔΙΕΥΘΥΝΤΗ	13μ <sup>2</sup>
	γ)	ΓΡΑΦΕΙΑ ΤΜΗΜΑΤΑΡΧΩΝ (2)	18μ <sup>2</sup>
	δ)	ΑΙΘΟΥΣΑ ΣΥΣΚΕΨΕΩΝ	14μ <sup>2</sup>
	ε)	ΧΩΡΟΙ ΥΓΙΕΙΝΗΣ	7μ <sup>2</sup>
ΧΩΡΟΙ ΥΠΟΔΟΧΗΣ ΚΑΙ ΕΞΥΠΗΡΕΤΗΣΗΣ	6)	ΞΥΛΟΥΡΓΕΙΟ	48,5μ <sup>2</sup>
	α)	ΕΡΓΑΣΤΗΡΙΟ	45μ <sup>2</sup>
	β)	ΧΩΡΟΣ ΥΓΙΕΙΝΗΣ	3,5μ <sup>2</sup>
ΧΩΡΟΙ ΥΠΟΔΟΧΗΣ ΚΑΙ ΕΞΥΠΗΡΕΤΗΣΗΣ	7)	ΑΠΟΘΗΚΕΣ	80μ <sup>2</sup>
	α)	ΓΕΝΙΚΗ ΑΠΟΘΗΚΗ	38μ <sup>2</sup>
	β)	ΑΠΟΘΗΚΗ ΙΑΤΡΕΙΩΝ	22μ <sup>2</sup>
	γ)	ΑΠΟΘΗΚΗ ΞΥΛΟΥΡΓΕΙΟΥ	20μ <sup>2</sup>
ΧΩΡΟΙ ΥΠΟΔΟΧΗΣ ΚΑΙ ΕΞΥΠΗΡΕΤΗΣΗΣ	8)	ΧΩΡΟΙ ΕΓΚΑΤΑΣΤΑΣΕΩΝ	18μ <sup>2</sup>
	α)	ΜΗΧΑΝΟΣΤΑΣΙΟ/ ΗΛΕΚΤΡΟΣΤΑΣΙΟ	18μ <sup>2</sup>

450μ<sup>2</sup>

στα β), γ) προνομιούνται προνομικές θέσεις ενώ στο δ) ομαδικές

χρησιμοποιούνται από υλομήτριους άνωκους του Κτηρίου 2 (1-3 εβδομάδες) καθώς και ως έκτακτο καταφύγιο

είναι Ε.Π.Ε του Κέντρου και λειτουργεί από ενοίκους του Κτηρίου 2



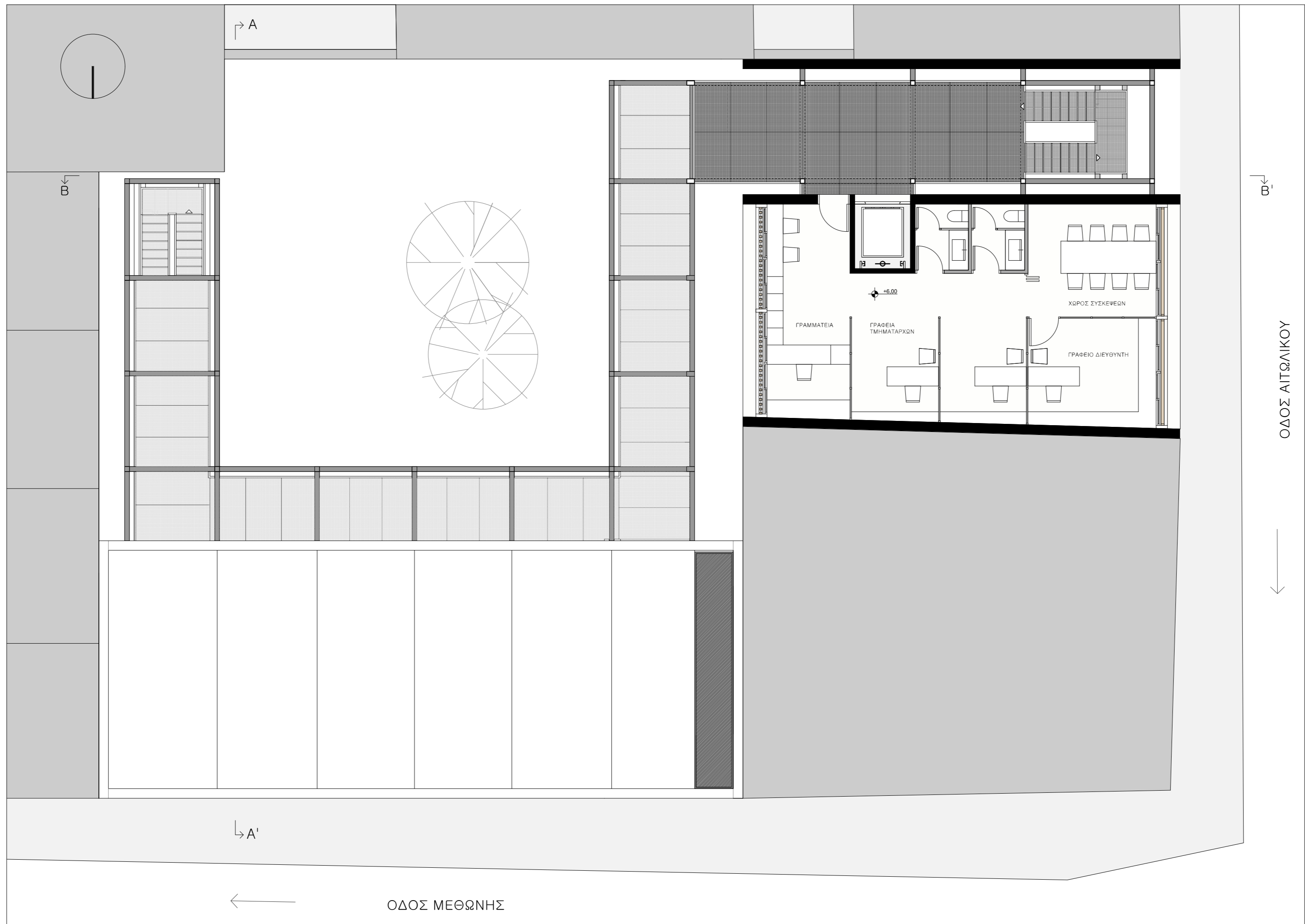
Κάτοψη Ισογείου  
Κλίμακα 1:50

K1

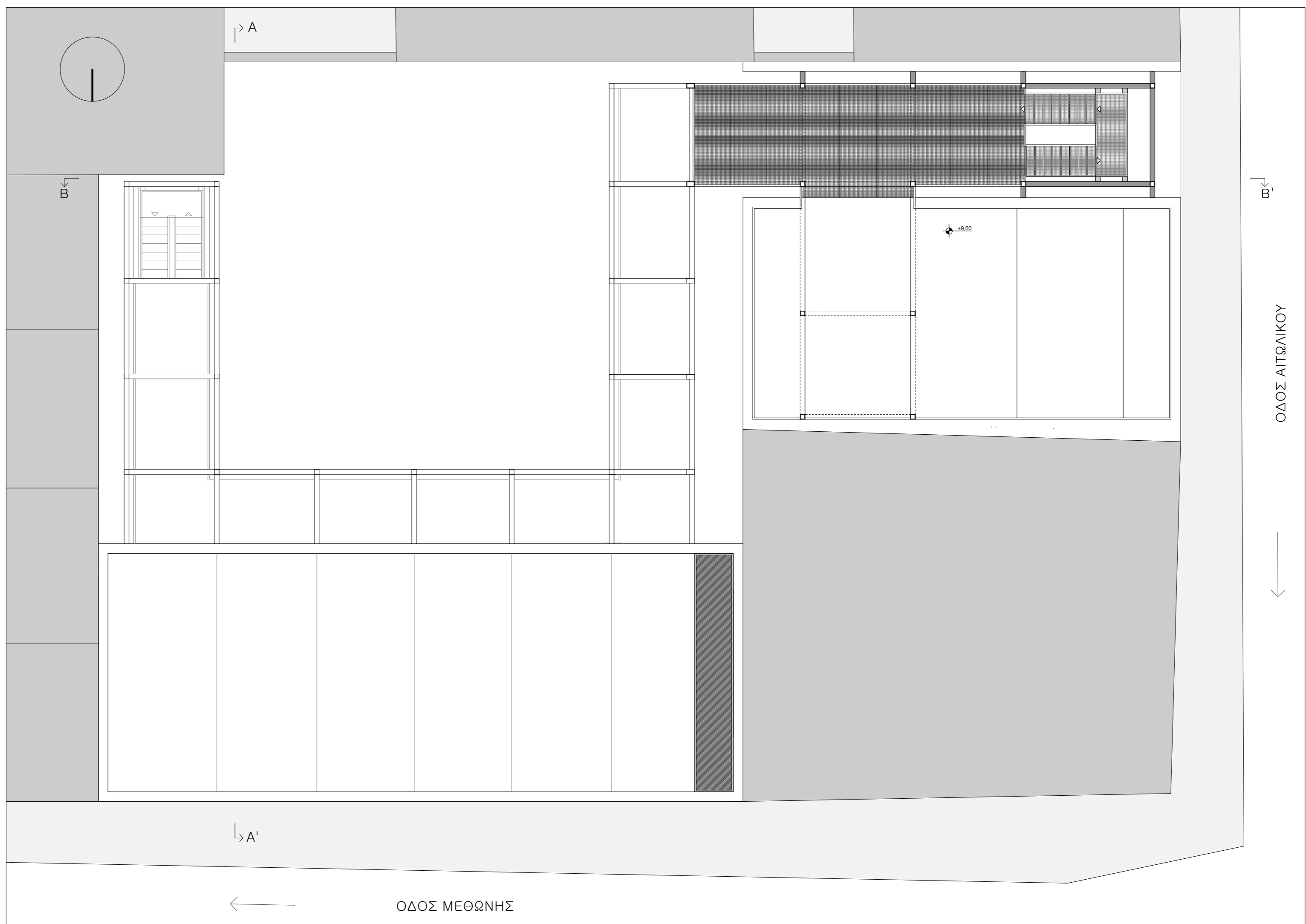


Κάτοψη 1ου ορόφου  
Κλίμακα 1:50

K1



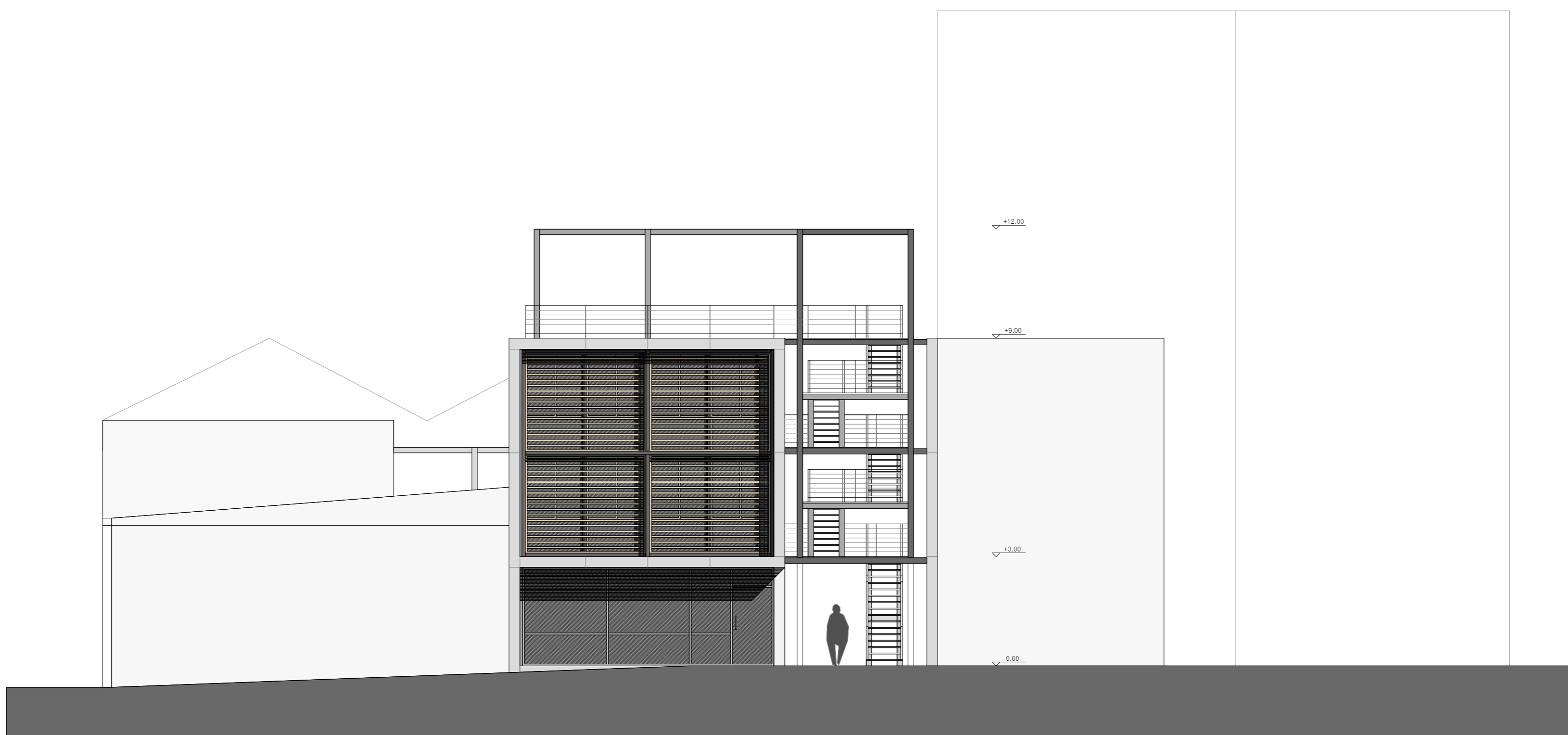
Κάτοψη 2ου ορόφου  
Κλίμακα 1:50 Κ1



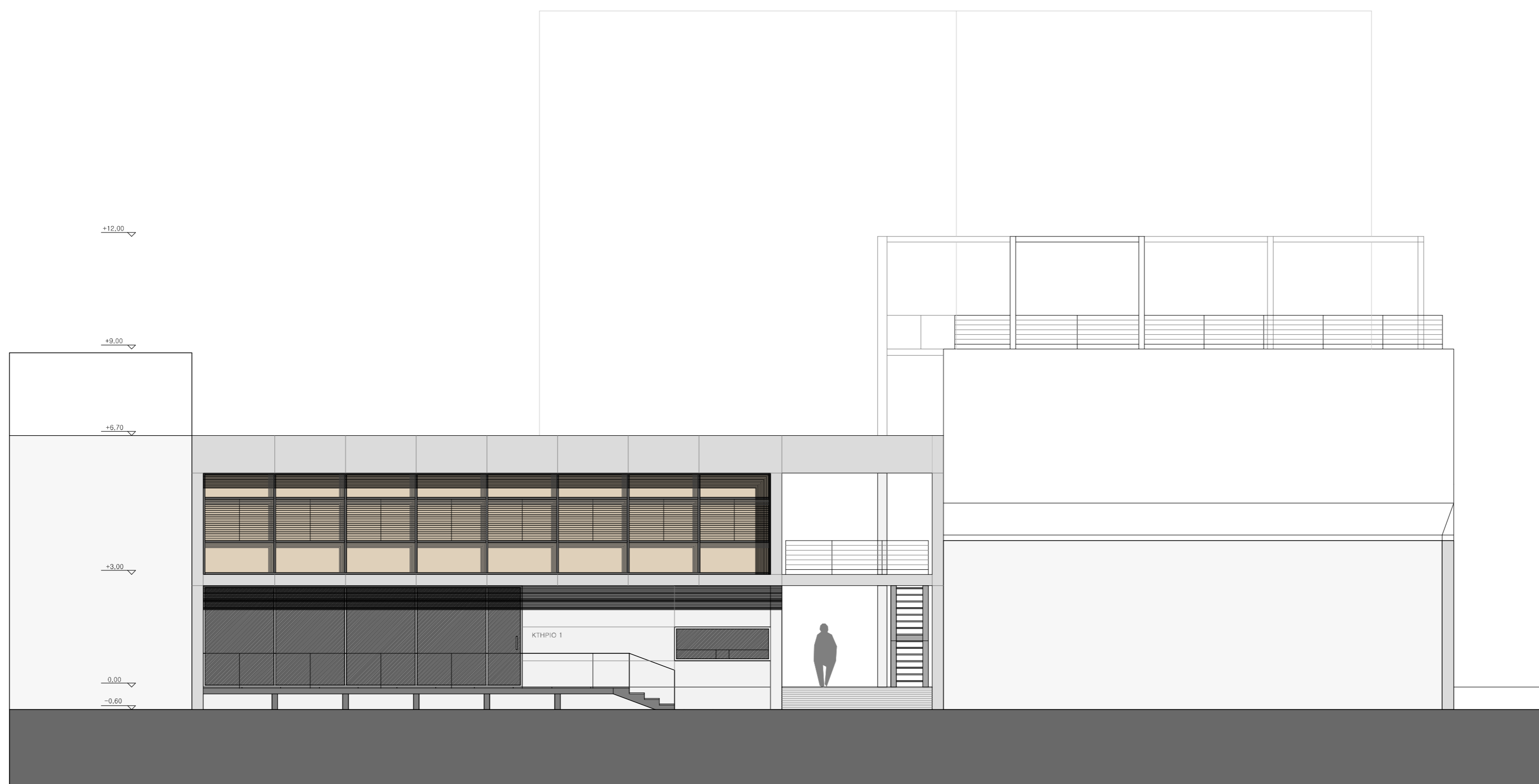
Κάτοψη 3ου ορόφου  
Κλίμακα 1:50 Κ1



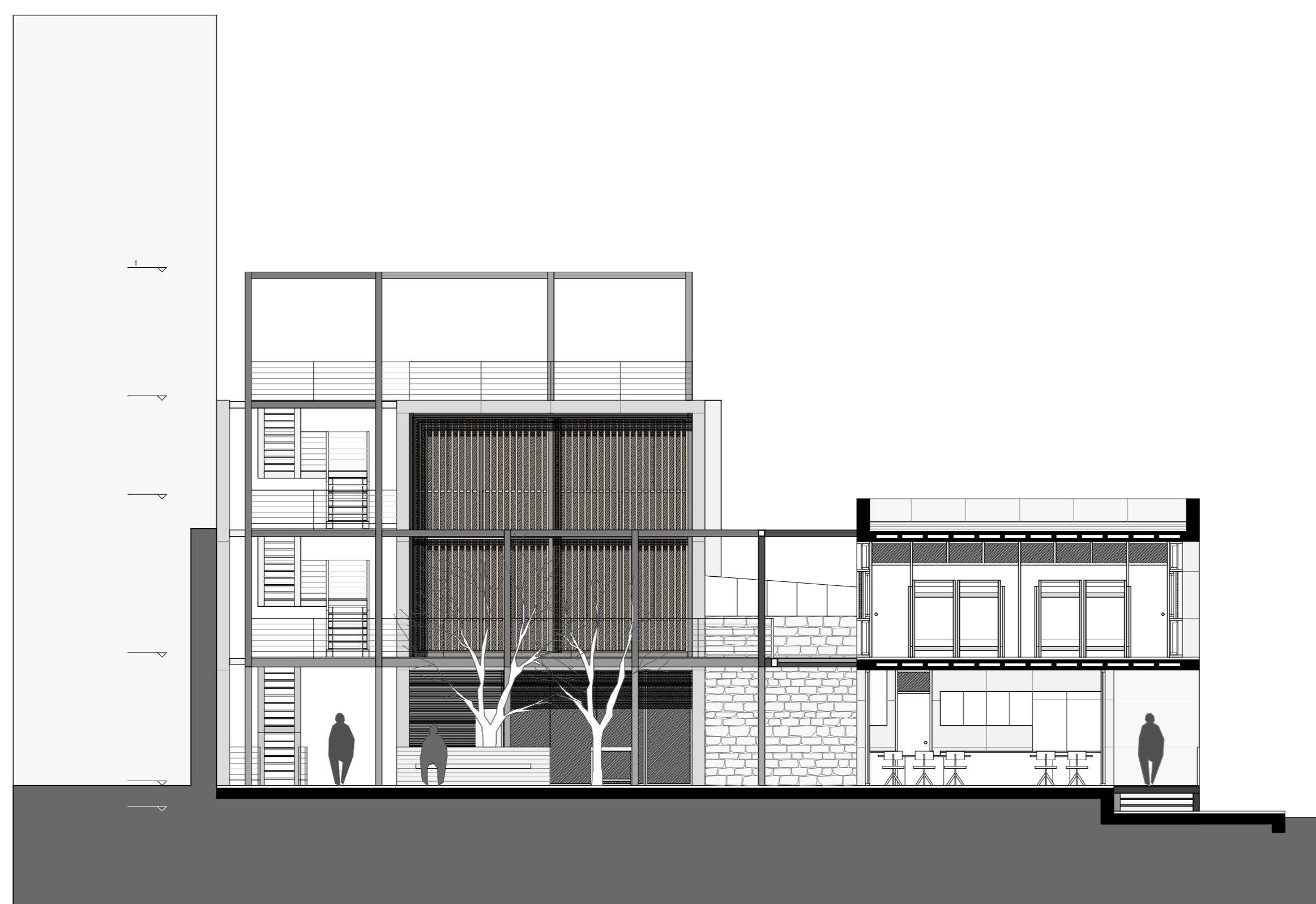
Κατοψη υπογείου	Κ1
Κλίμακα 1:50	



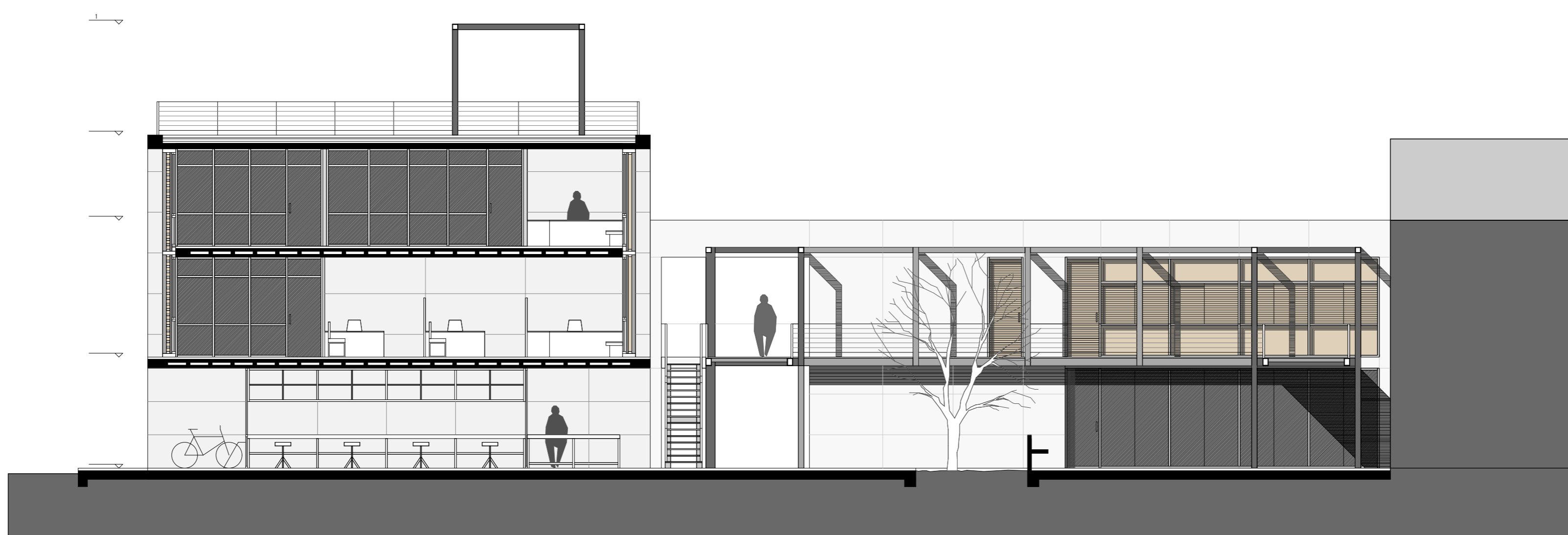
Δυτική Όψη	Κ1
Κλίμακα 1:50	



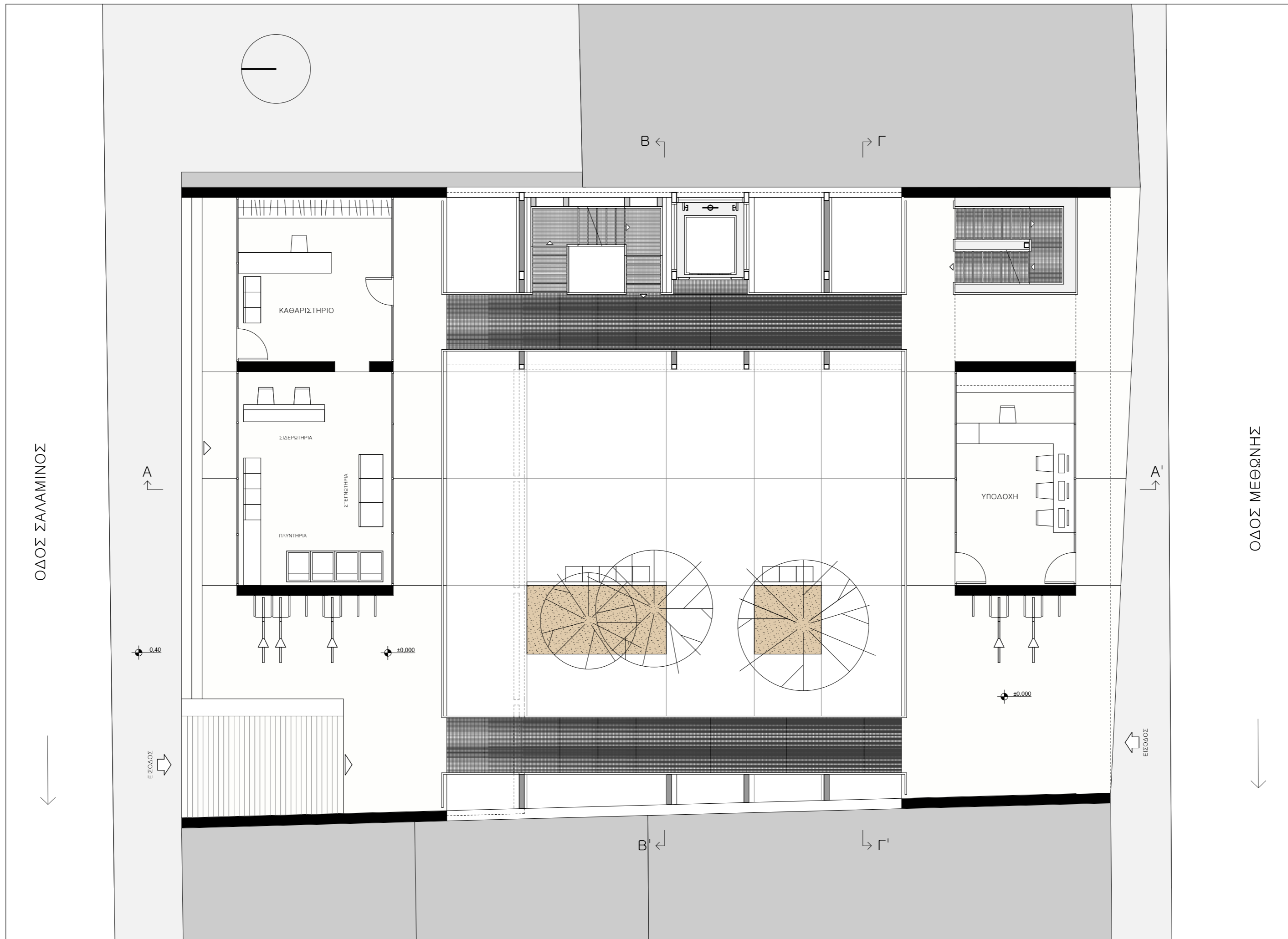
Βόρεια Οψη	Κ1
Κλίμακα 1:50	



Τομή Α-Α'	Κ1
Κλίμακα 1:50	



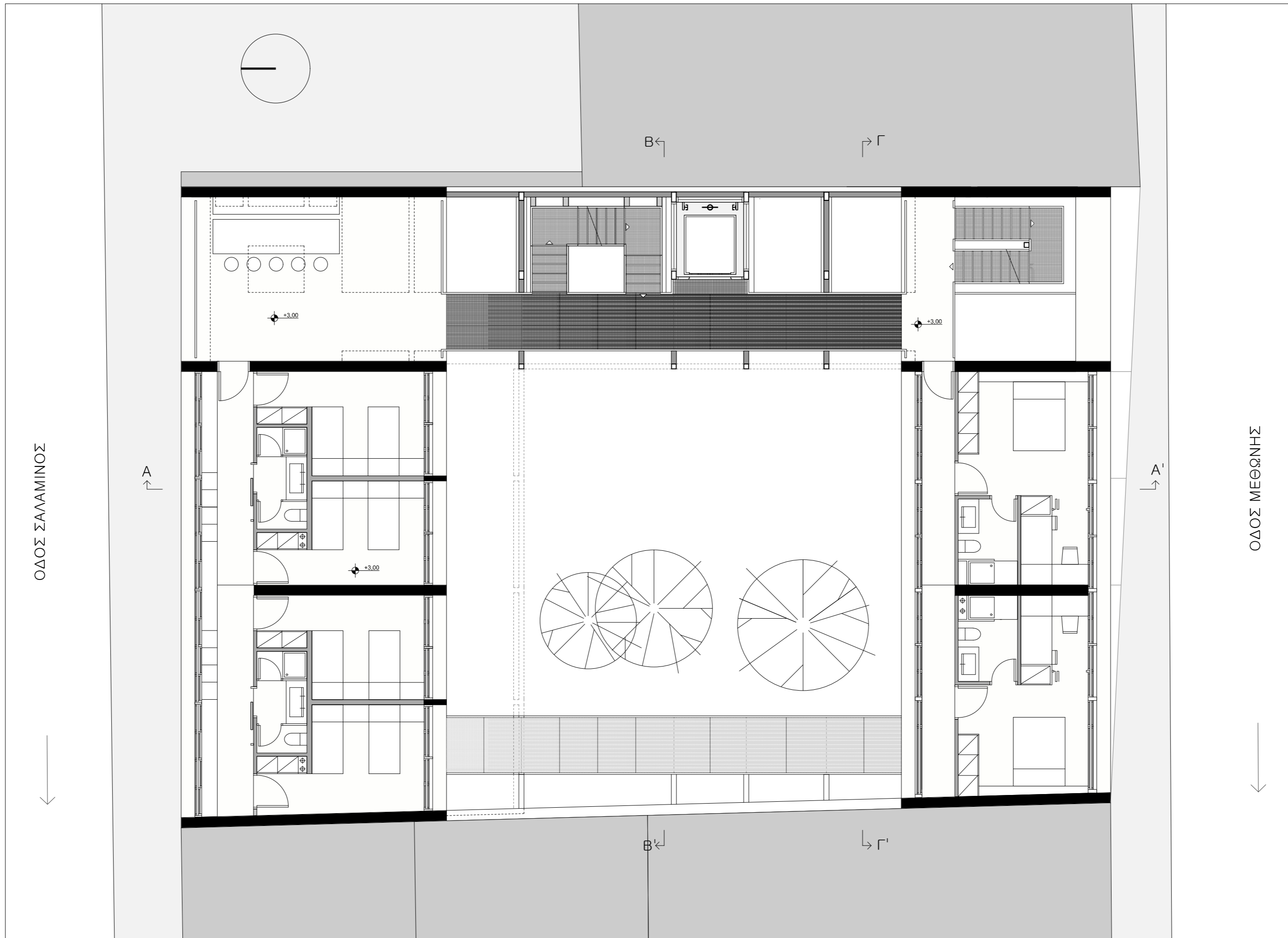
Τομή Β-Β'	Κ1
Κλίμακα 1:50	



Κάτοψη Ισογείου  
Κλίμακα 1:50 K2



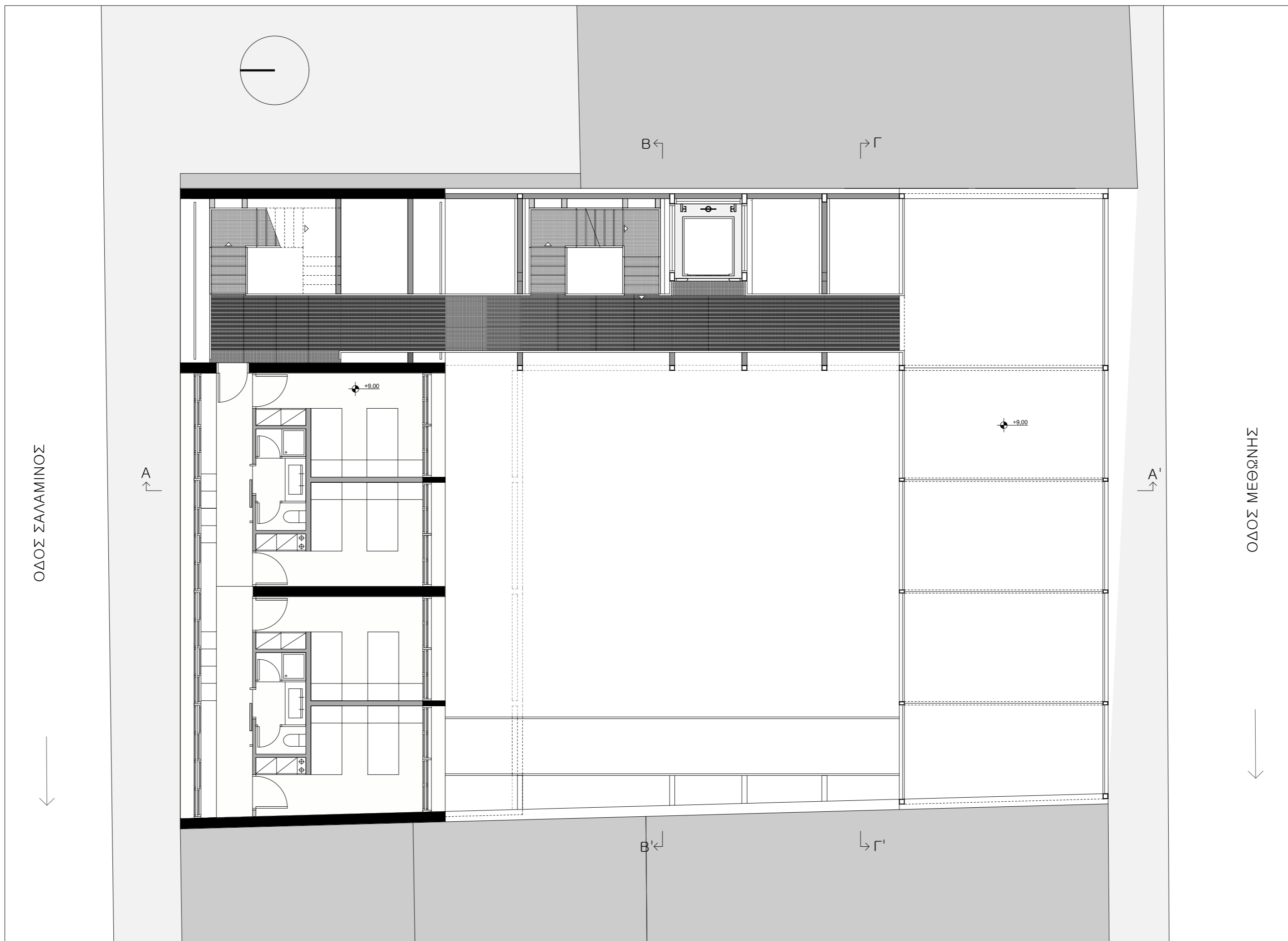
Κάτοψη Υπογείου 1  
Κλίμακα 1:50 K2



Κάτοψη 1ου Ορόφου  
Κλίμακα 1:50 Κ2



Κάτοψη 2ου Ορόφου  
Κλίμακα 1:50 Κ2



Κάτοψη 3ου Ορόφου  
Κλίμακα 1:50

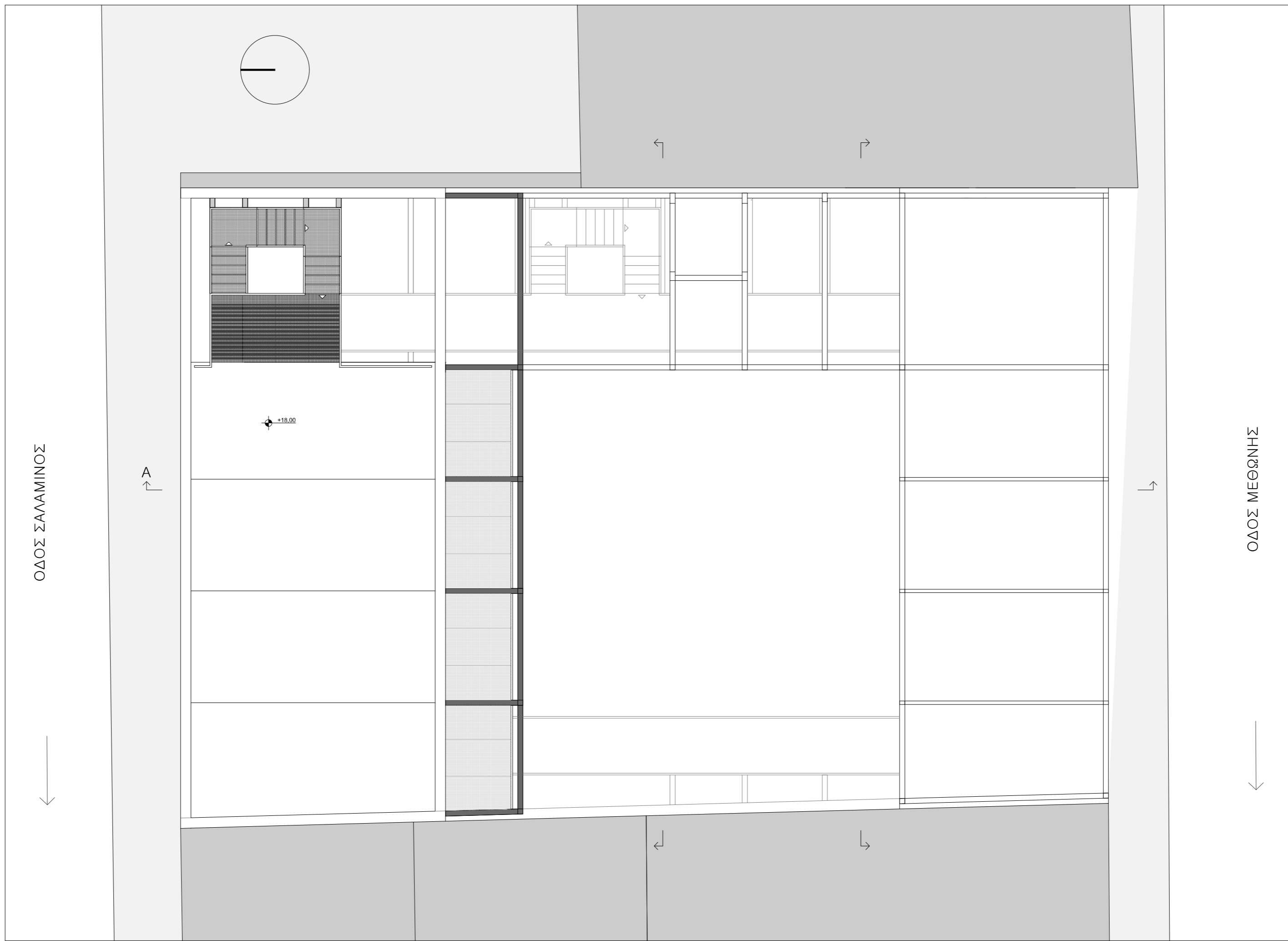
K2



Κάτοψη 4ου Ορόφου  
Κλίμακα 1:50

K2





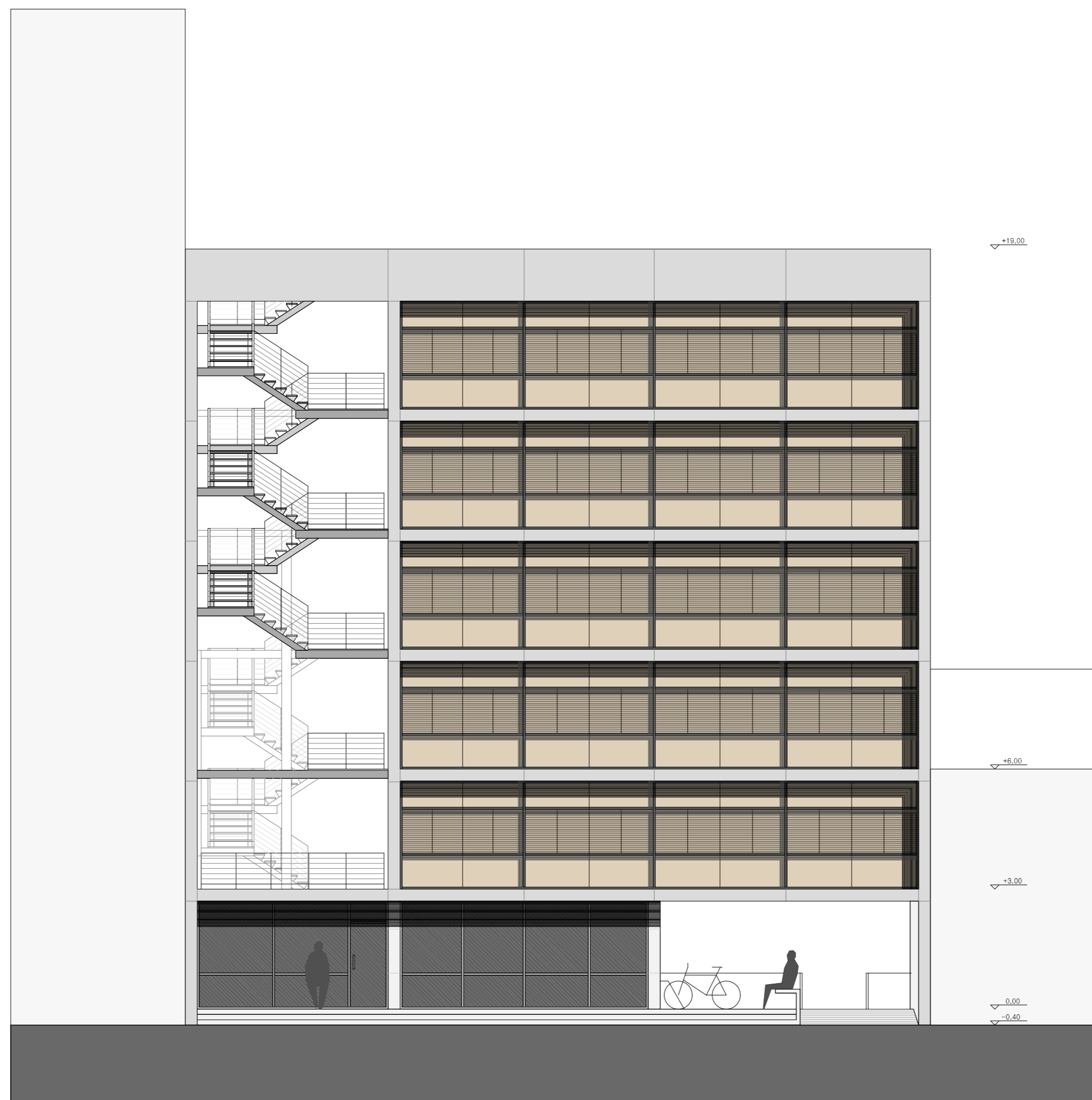
Κάτοψη Δώματος	K2
Κλίμακα 1:50	



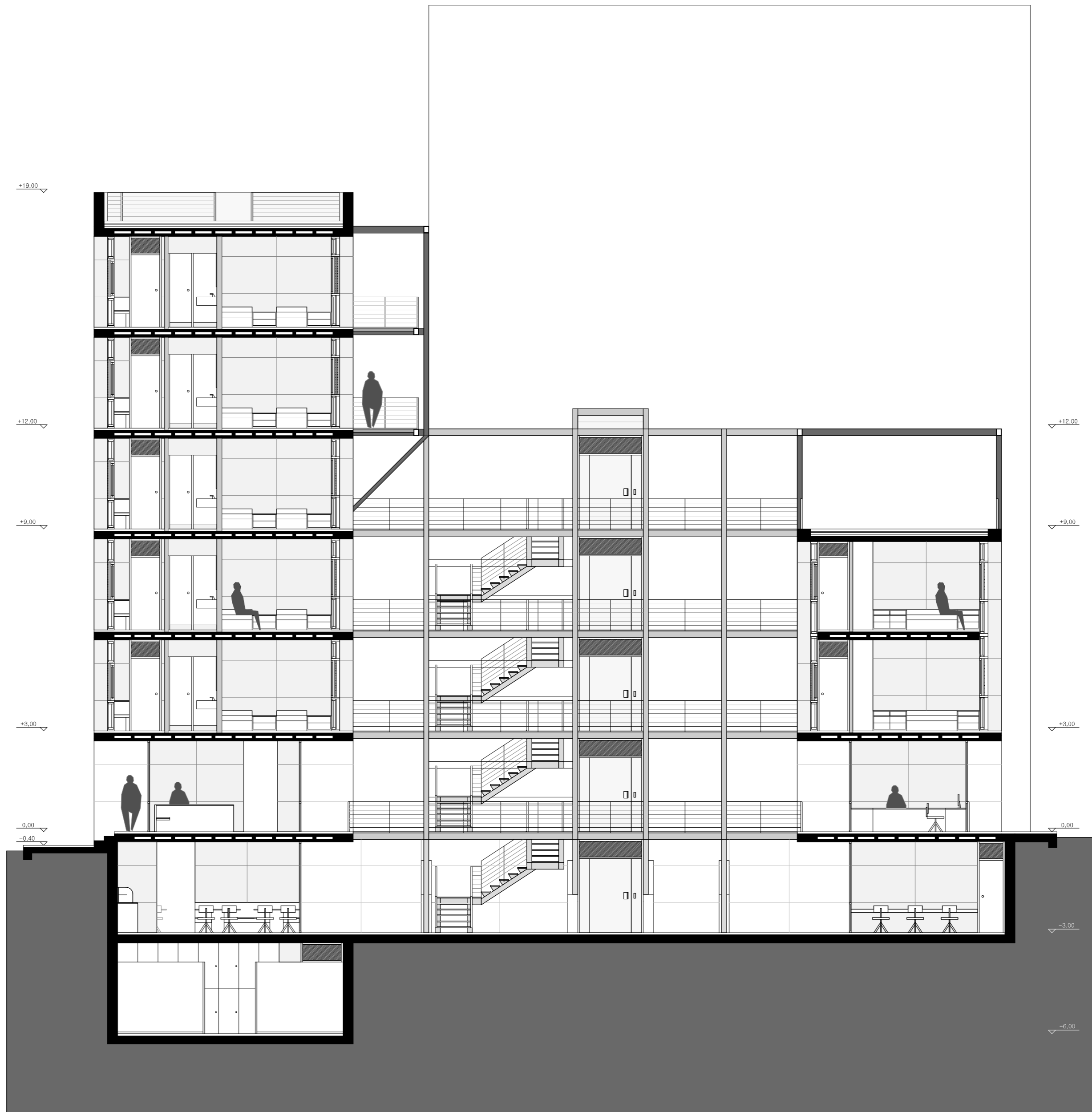
Κάτοψη Υπογείου 2	K2
Κλίμακα 1:50	



Νότια Οψη	Κ2
Κλίμακα 1:50	



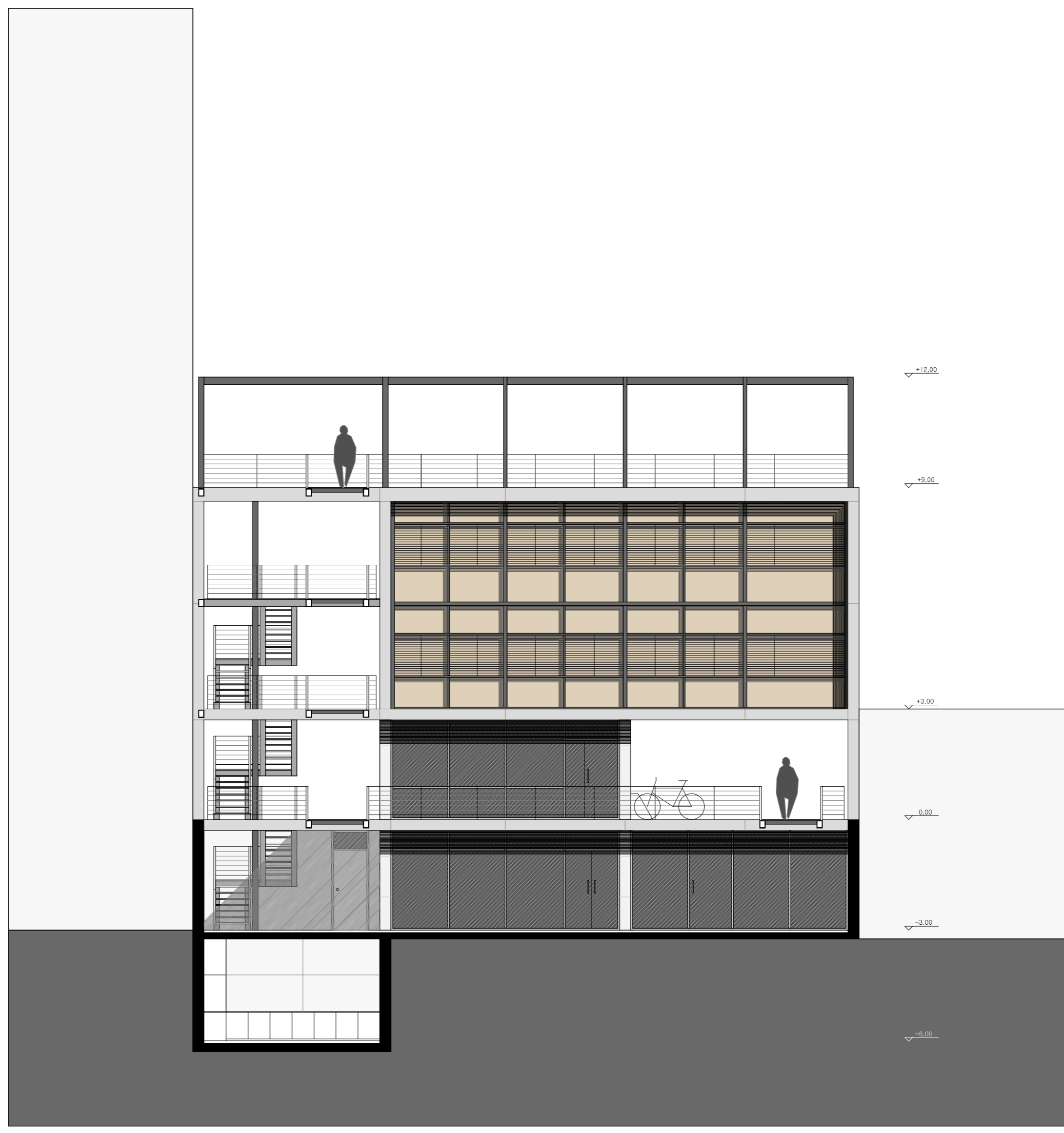
Βόρεια Οψη	Κ2
Κλίμακα 1:50	



Τομή Α-Α'	K2
Κλίμακα 1:50	



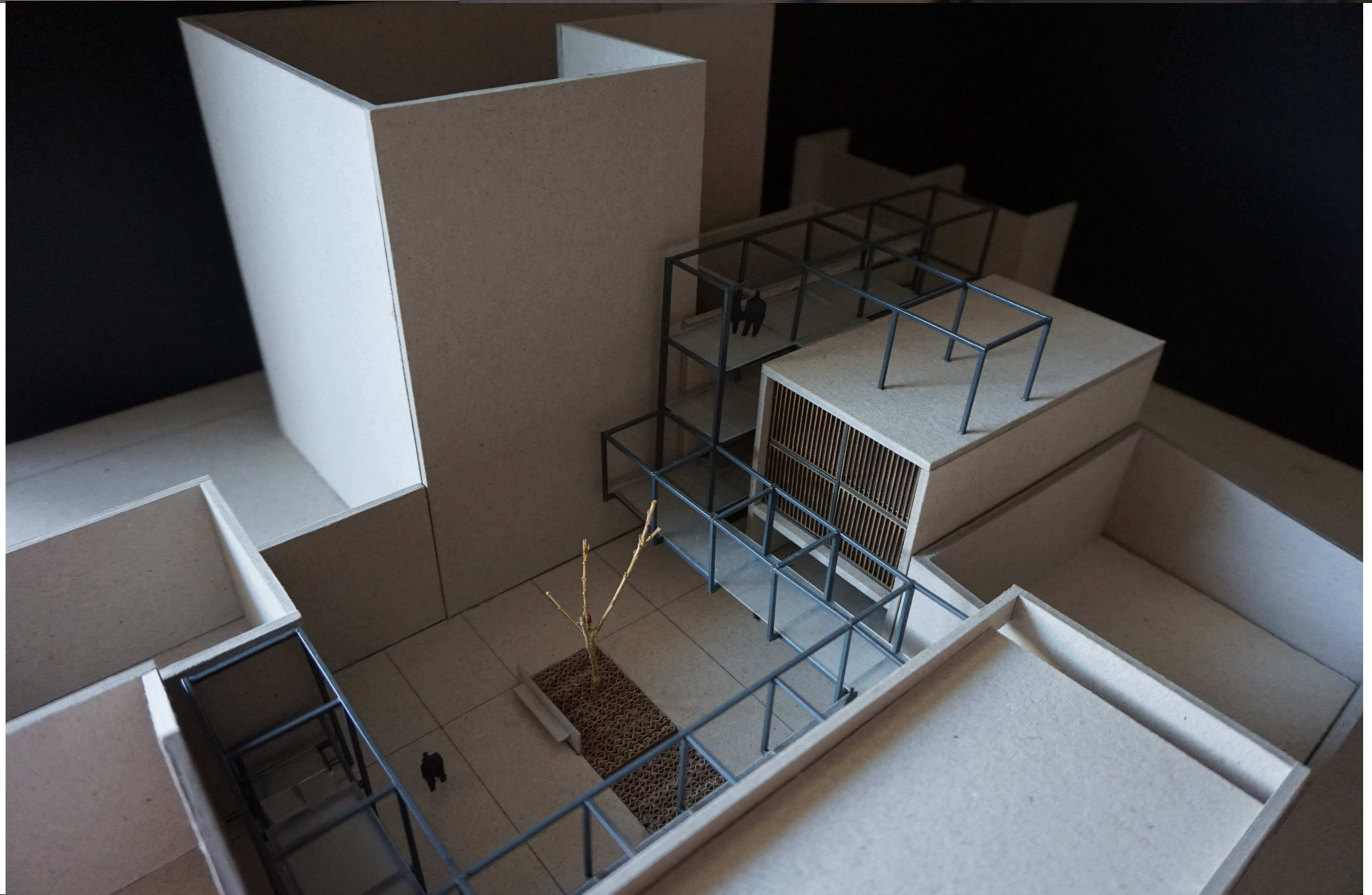
Τομή Β-Β'	K2
Κλίμακα 1:50	

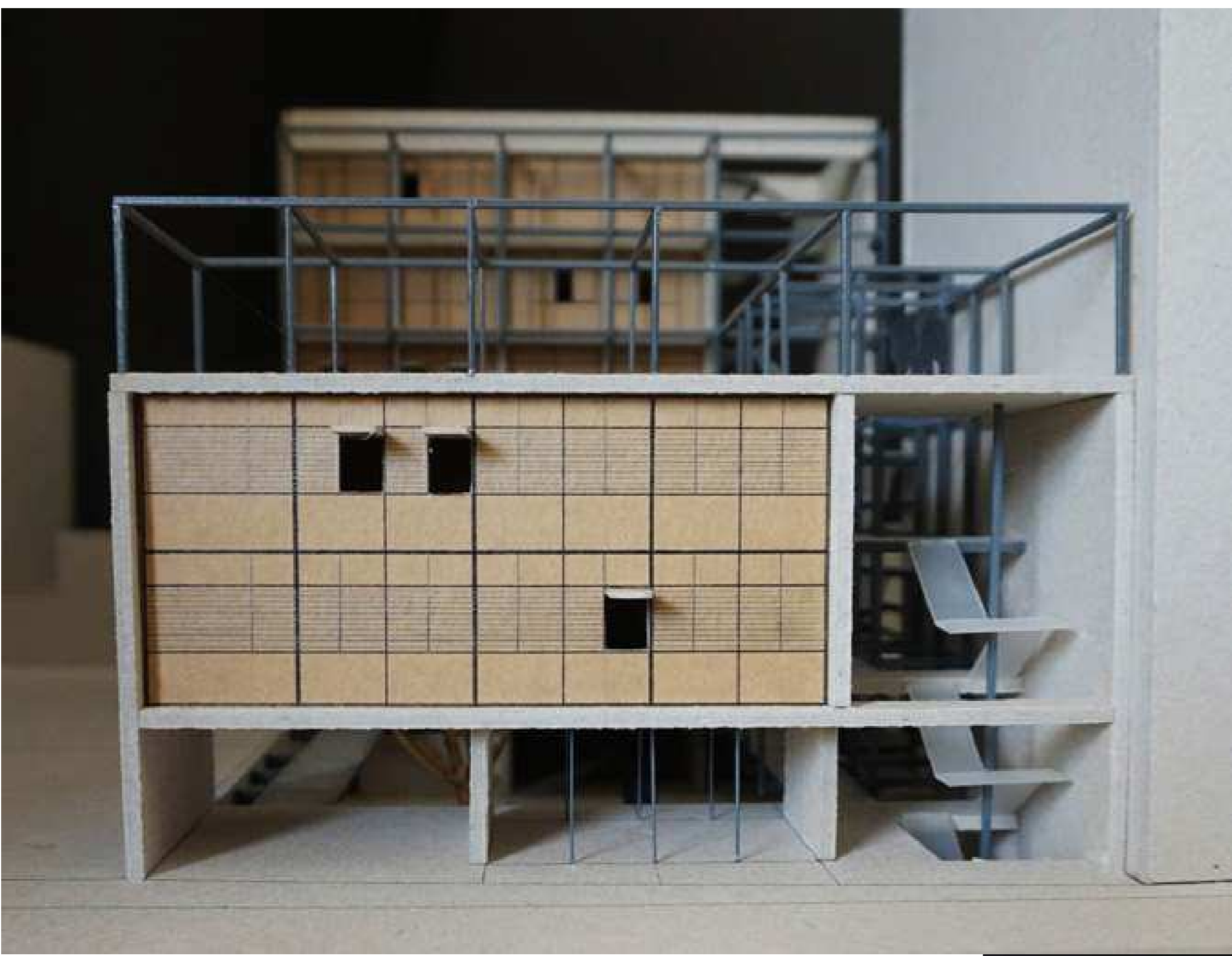


Τομή Γ-Γ'	Κ2
Κλίμακα 1:50	



**K 1**





**K 2**

