

Περίληψη

Η διπλωματική με τίτλο «Κατοικώντας στην φύση» αφορά την δημιουργία μιας οικο-κατασκήνωσης για τους περιηγητές στο ιδιαίτερο τοπίο της ρεματιάς των νερόμυλων του Μυλοποτάμου, στα Κύθηρα ή διαφορετικά στο «κοντού το λαγκάδι» όπως το ονόμαζαν. Η υλοποίησή της θα γίνει με σεβασμό στο περιβάλλον και στην φύση.

Στο πρώτο μέρος της ανάλυσης γίνεται μια μακροσκοπική προσέγγιση στο τοπίο, από την διερεύνηση της έννοιας «Το Ταξίδι στα Κύθηρα» μέχρι την πραγματική τοποθεσία των Κυθήρων και της ευρύτερης περιοχής παρέμβασης. Στο δεύτερο μέρος της ανάλυσης γίνεται προσέγγιση του τοπίου μέσω της περιπατητικής ματιάς, βιωματικά, με την συμμετοχή όλων των αισθήσεων. Η συγκεκριμένη διερεύνηση του χώρου οδήγησε στον τρόπο παρέμβασης στο τοπίο.

Όσον αναφορά τον τρόπο παρέμβασης, γίνεται η λιγότερη δυνατή παρέμβαση στο τοπίο με αναστρέψιμες κατασκευές και τα υλικά τα οποία χρησιμοποιήθηκαν είναι φυσικά υλικά ή υλικά που μπορούν να επαναχρησιμοποιηθούν, όπως είναι το ξύλο, οι παλέτες, τα καλάμια και η πέτρα τα οποία υπάρχουν σε αφθονία στην περιοχή.

Τα βασικά στοιχεία που κατευθύνουν τον σχεδιασμό είναι το νερό, συγκεκριμένα το δίκτυο των τάφρων και το ερείπιο του υδρόμυλου. Η βασική κίνηση γίνεται παράλληλα στο νερό και τις υψομετρικές. Ανα διαστήματα υπάρχουν στάσεις σε σημεία που το νερό αλλάζει κατεύθυνση, πέφτει κάθετα και εντείνεται ο ήχος του. Ένα ακόμη βασικό χαρακτηριστικό της παρέμβασης είναι ότι τα όρια της φύσης και της ανθρώπινης παρέμβασης δεν είναι απόλυτα ή ξεκάθαρα, αλλά αντίθετα το ένα μπλέκεται με το άλλο. Συγκεκριμένα στην πλευρά της ρεματιάς που βρίσκεται το ερείπιο του υδρόμυλου, συναντάμε ό,τι αφορά την διαδικασία παραγωγής της τροφής: τον χώρο φύλαξης σπόρων, τον χώρο αποξήρανσης, τα περιβόλια, την κουζίνα. Ενώ στην άλλη πλευρά συναντάμε τα υπαίθρια ντουζ, τον χώρο χαλάρωσης και συνάθροισης και τους χώρους ύπνου οι οποίοι αποτελούν και την απόληξη της διαδρομής. Και στις δυο πλευρές υπάρχουν οι αντίστοιχοι βοηθητικοί χώροι.

Summary

The project “Dwelling in Nature” is a proposal for an eco-camping site in the landscape of abandoned watermills in the village of Mylopotamos, in Kythira.

In the first part of the analysis, the approach of the landscape starts from the research of the meaning “A Journey to Kythira”, and from where Kythira and Mylopotamos are situated. In the second part of the analysis the landscape is approached from the “walking experience” where your body as a whole interacts with the landscape in a smaller scale. These aspects related were the main reason the design was made this way.

The aim of this proposal is to have as small of an impact as possible on the natural landscape and surrounding environment, as well as creating a structure which can be easily built and adjusted or disassembled if needed. Also, all the materials used in its construction can be obtained locally, thus significantly reducing costs as well as the carbon footprint that would have been created by transporting them long distances.

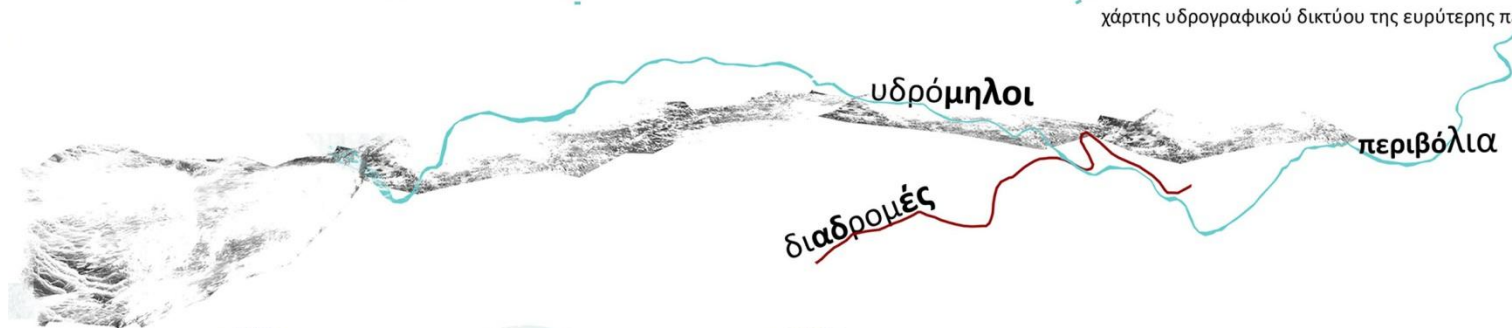
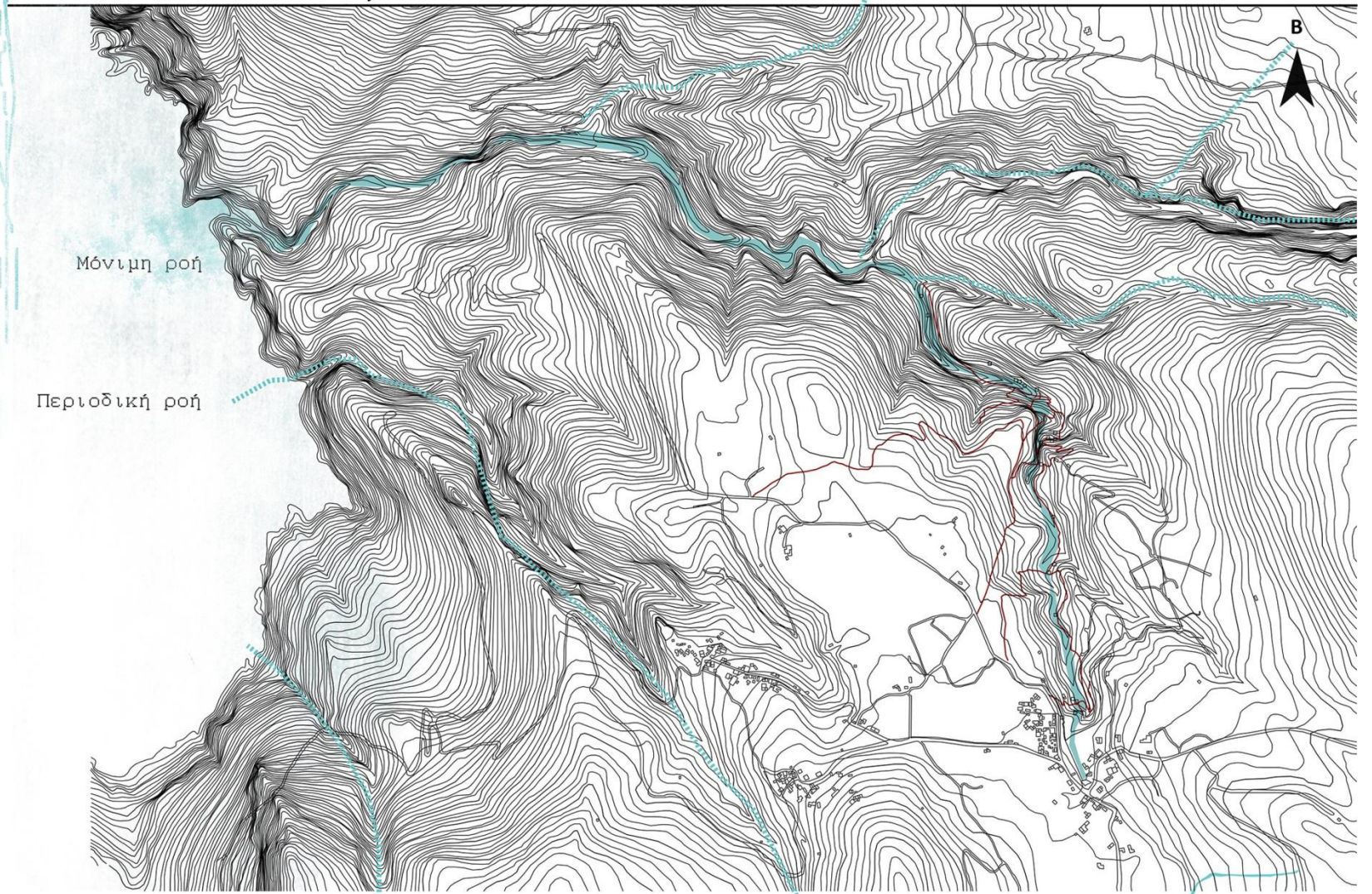
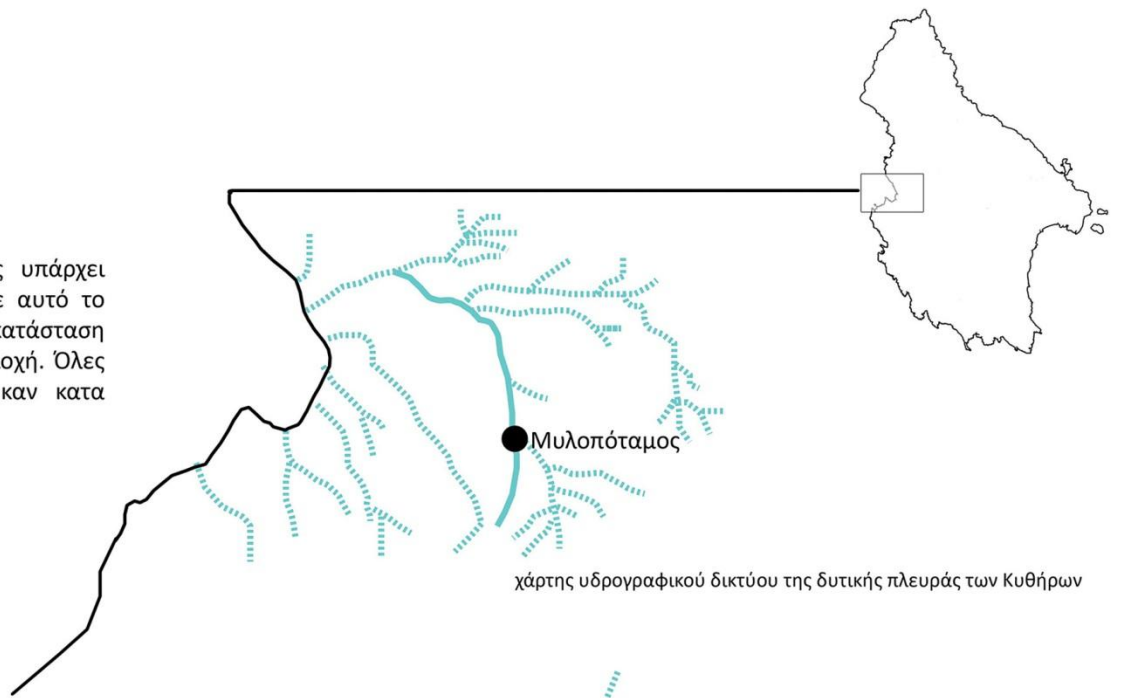
The key features that direct the designing process are the water and the abandoned watermill. One more basic characteristic of the proposal is that the limit/boundary between nature and the proposed structures are not clear but they blend between each other. Specifically on the side of the ravine where the abandoned watermill is, we find everything that has to do with the process and production of food. On the other side we find the showers, a common space, and the spaces of resting/sleeping, which are situated at the end of the path inside the campsite.

Η ρεματιά του Μυλοποτάμου-Γεωγραφική θέση

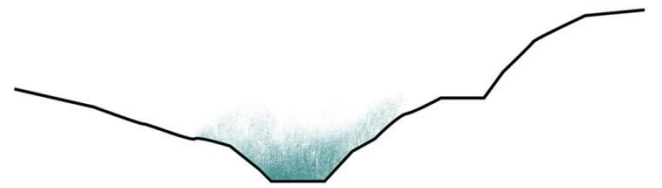


Η ρεματιά του Μυλοποτάμου από ψηλά

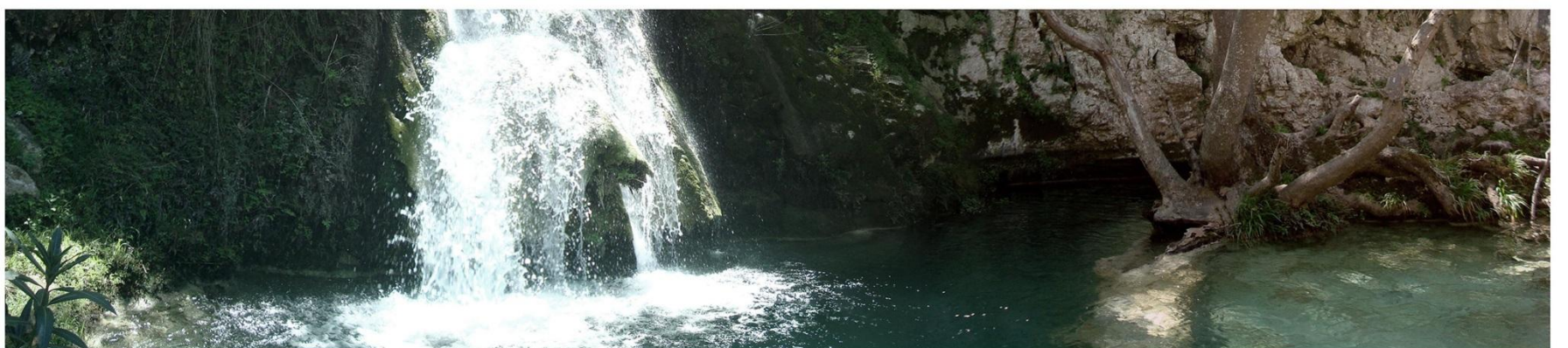
Λόγω της έντονης τοπογραφίας υπάρχει μεγάλη συγκέντρωση υδάτων σε αυτό το φαράγγι που οδήγησε στην εγκατάσταση νερόμυλων-υδρόμυλων στην περιοχή. Όλες οι δραστηριότητες διαμορφώθηκαν κατά μήκος της ρεματιάς.



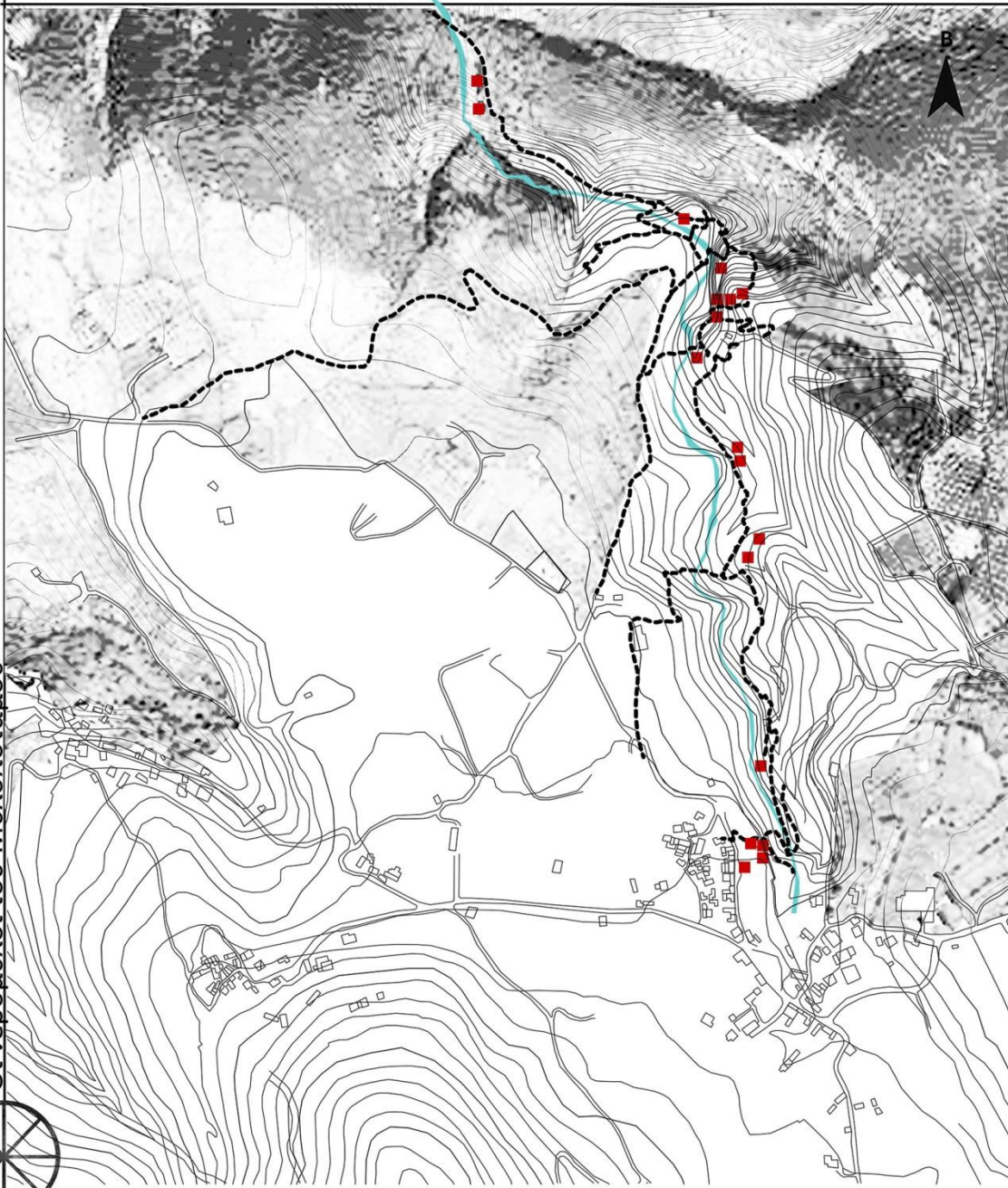
το υδάτινο στοιχείο στην φύση



το υδάτινο στοιχείο στην φύση με την ανθρώπινη παρέμβαση, για αξιοποίησή του



Οι νερόμυλοι του Μυλοποτάμου



χάρτης μονοπατιών και νερόμυλων στην ρεματιά του Μυλοποτάμου κλίμακα 1/5000



Βουτσάι του νερόμυλου του Φίλιππα

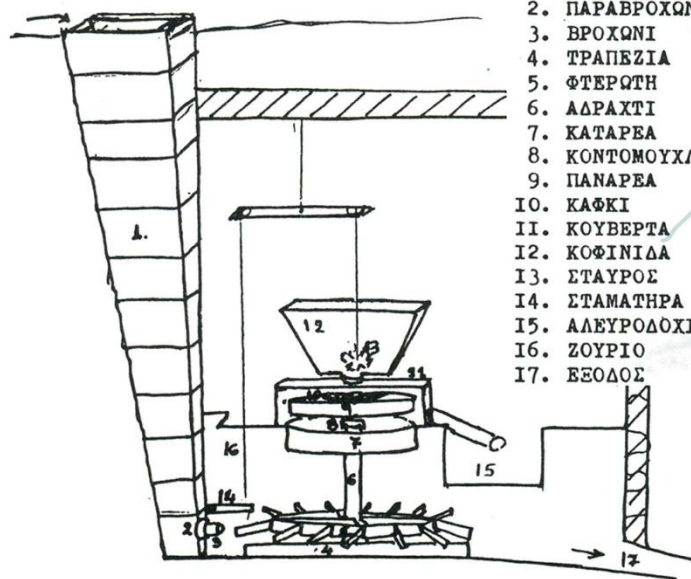


Κοφινίδα του νερόμυλου του Φίλιππα



Φτερωτή του νερόμυλου του Φίλιππα

Οι νερόμυλοι λειτουργούσαν με οριζόντια εσωτερική φτερωτή. Κινητικό μέρος του μύλου: η φτερωτή και τα εξαρτήματά της. Αλεστικό μέρος του μύλου: μολόπτρες και εξαρτήματα λειτουργίας. Ο νερόμυλος του Φίλιππα είναι ο έκτος κατά σειρά νερόμυλος και ήταν ο μεγαλύτερος νερόμυλος στην ρεματιά του Μυλοποτάμου. Σήμερα είναι ο μοναδικός νερόμυλος που έχει αποκατασταθεί από τον ιδιοκτήτη του.



1. ΒΟΥΤΣΙ
2. ΠΑΡΑΒΡΟΧΩΝΑ
3. ΒΡΟΧΩΝΙ
4. ΤΡΑΠΕΖΙΑ
5. ΦΤΕΡΩΤΗ
6. ΑΔΡΑΧΤΙ
7. ΚΑΤΑΡΕΑ
8. ΚΟΝΤΟΜΟΥΧΛΙ
9. ΠΑΝΑΡΕΑ
10. ΚΑΦΚΙ
11. ΚΟΥΒΕΡΤΑ
12. ΚΟΦΙΝΙΔΑ
13. ΣΤΑΥΡΟΣ
14. ΣΤΑΜΑΤΗΡΑ
15. ΑΛΕΥΡΟΔΟΧΙ
16. ΖΟΥΡΙΟ
17. ΕΞΟΔΟΣ



Σκαριφήματα του Παναγιώτη Κασιμάτη



Ο νερόμυλος του Φίλιππα

Δέντρα



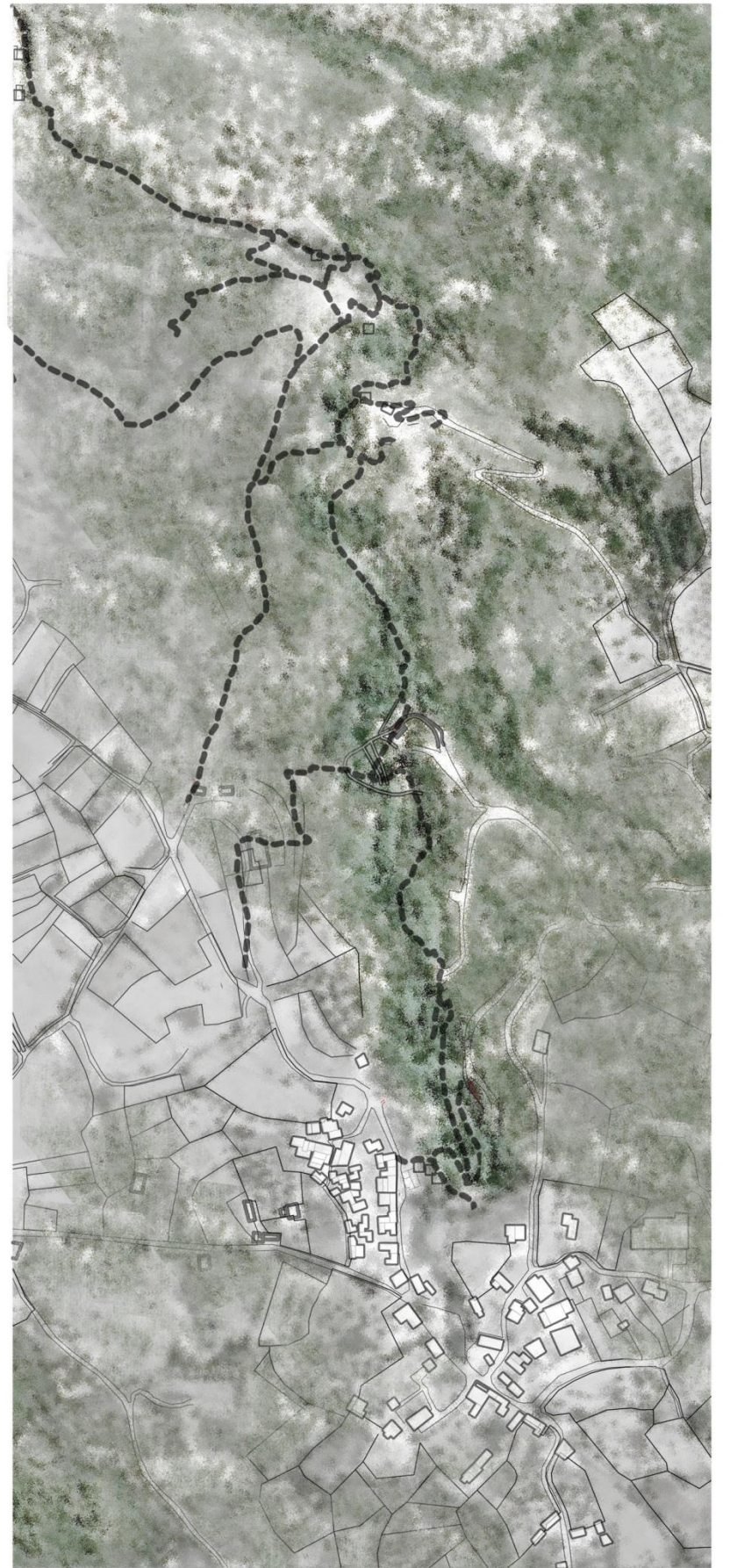
Θαμνώδης βλάστηση



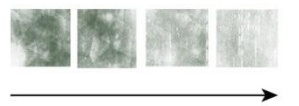
Ποώδης βλάστηση

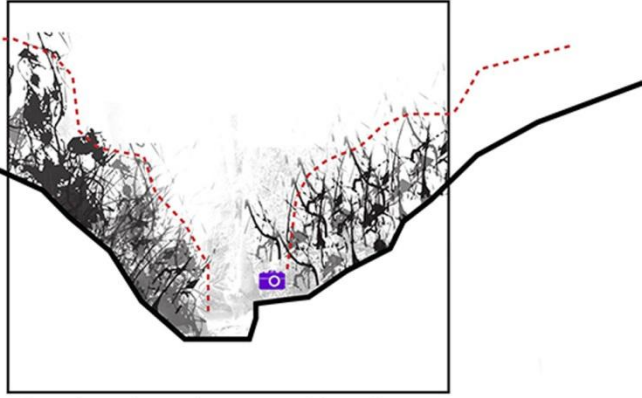


Κοινό όνομα	Επιστημονικό όνομα
πλάτανος	<i>Platanus orientalis</i>
λεύκα	<i>Populus sp.</i>
δάφνη	<i>Nerium oleander</i>
σφενδάμι	<i>Acer sp.</i>
πικροδάφνη	<i>Nerium oleander</i>
Μυρτιά	<i>Myrtus communis</i>
σχίνος	<i>Pistacia lentiscus</i>
σπάρτο	<i>Spartium junceum</i>
βάτος	<i>Rubus ideaus</i>
πρίνος	<i>Quercus coccifera L.</i>

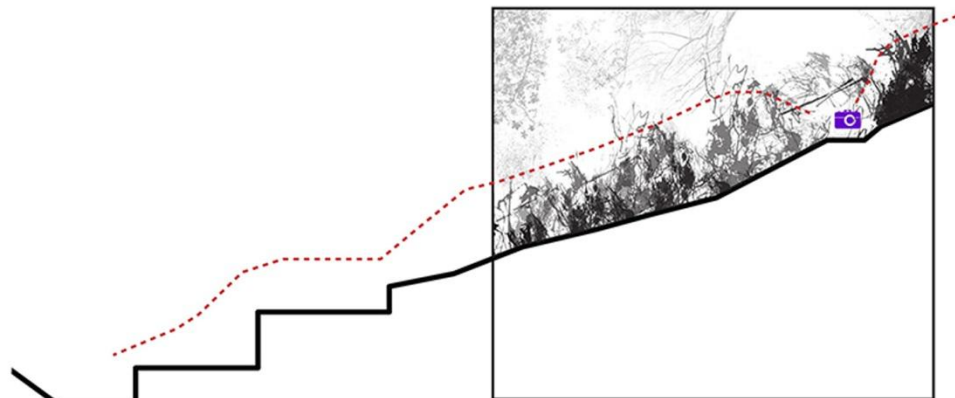
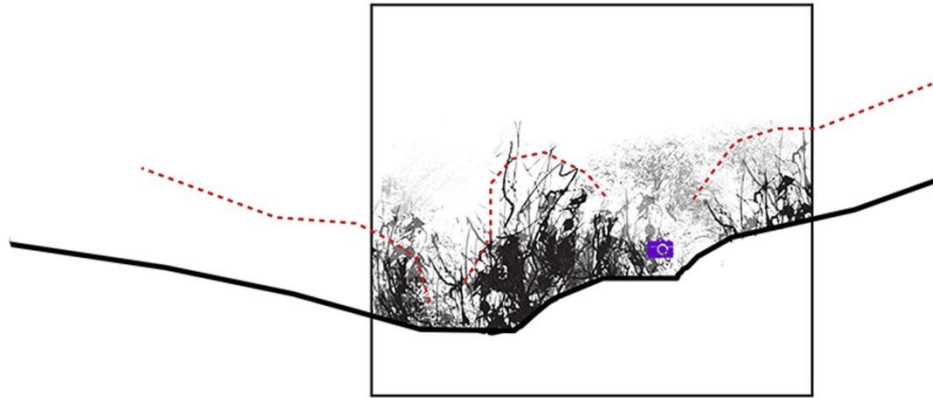
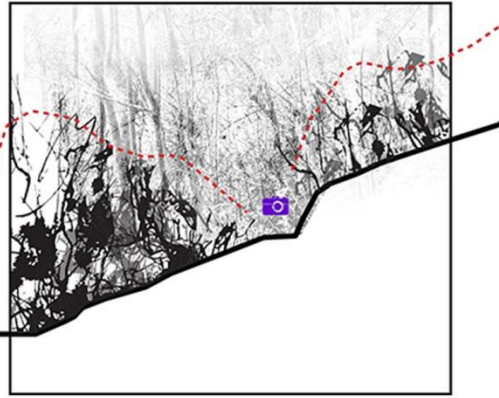


διάγραμμα πυκνότητας βλάστησης

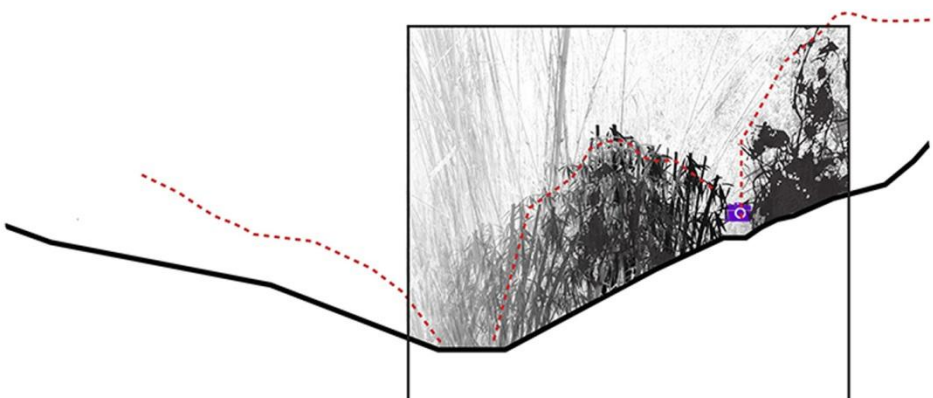
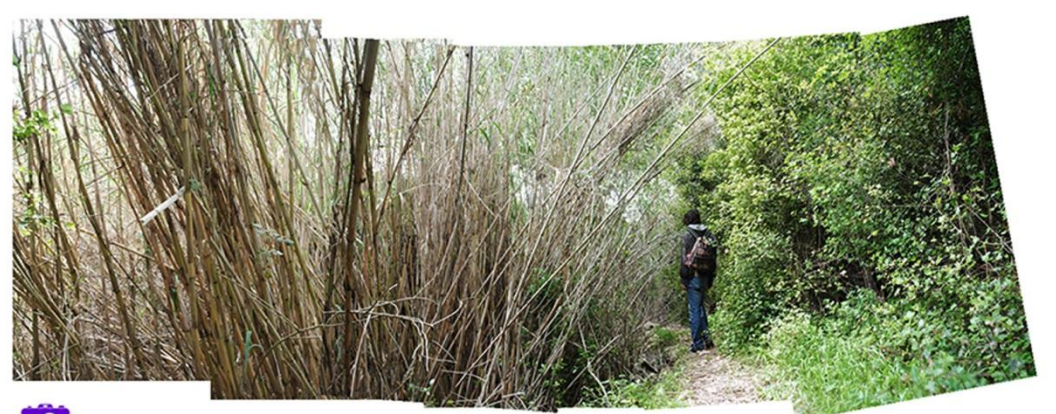




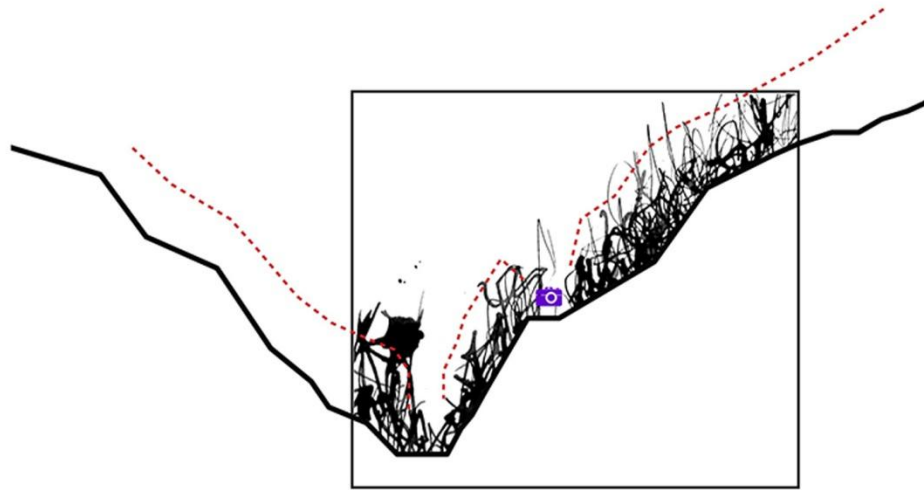
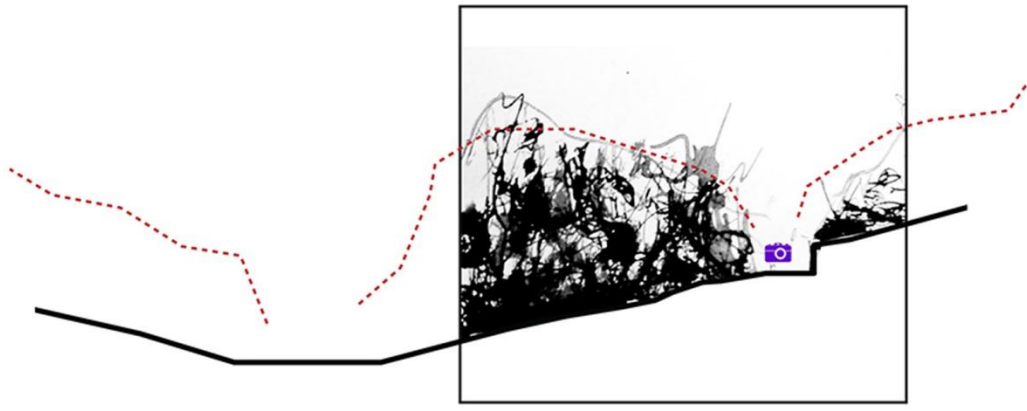
<< Περπατώντας επάνω σε τούτη την γη, η καρδιά μας χαίρεται με την πρώτη χαρά του νηπίου την κίνησή μας μέσα στον χώρο της πλάσης, την αλληλοδιάδοχη τούτη καταστροφή και αποκατάσταση της ισορροπίας που είναι η περπατησιά(...) >> Συναισθηματική τοπογραφία 1935, Δημήτρης Πικιώνης



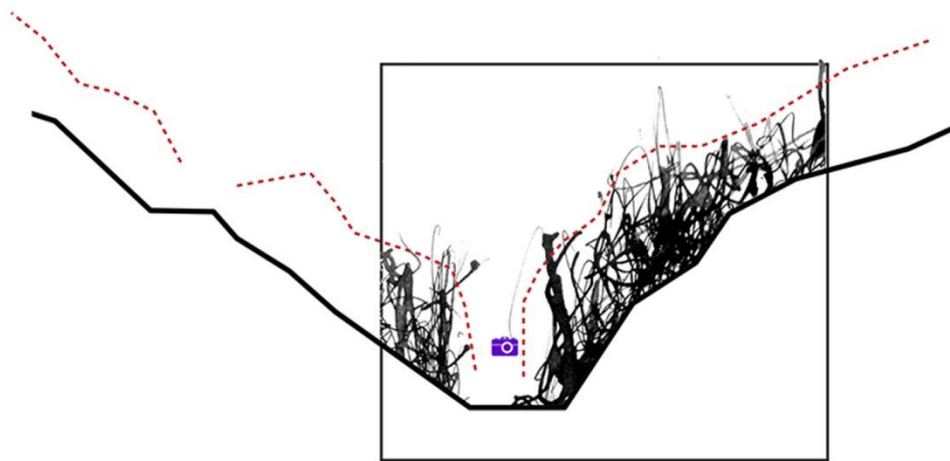
<< Ανεβαίνουμε, κατεβαίνουμε μαζί με το έδαφος, επάνω εις τα κυρτώματά του, τους γηλόφους, τα όρη ή βαθιά μέσα στις κοιλάδες(...) >> Συναισθηματική τοπογραφία 1935, Δημήτρης Πικιώνης



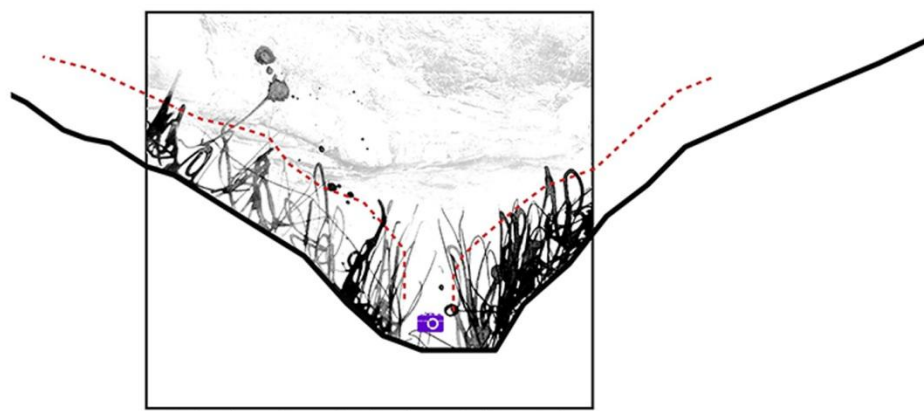
<< Προσπερνούμε δίπλα σε τούτο το βράχο, τον κορμό του δέντρου ή κάτω από τούτο το θύσανο της φυλλιάς του(...) >> Συναισθηματική τοπογραφία 1935, Δημήτρης Πικιώνης



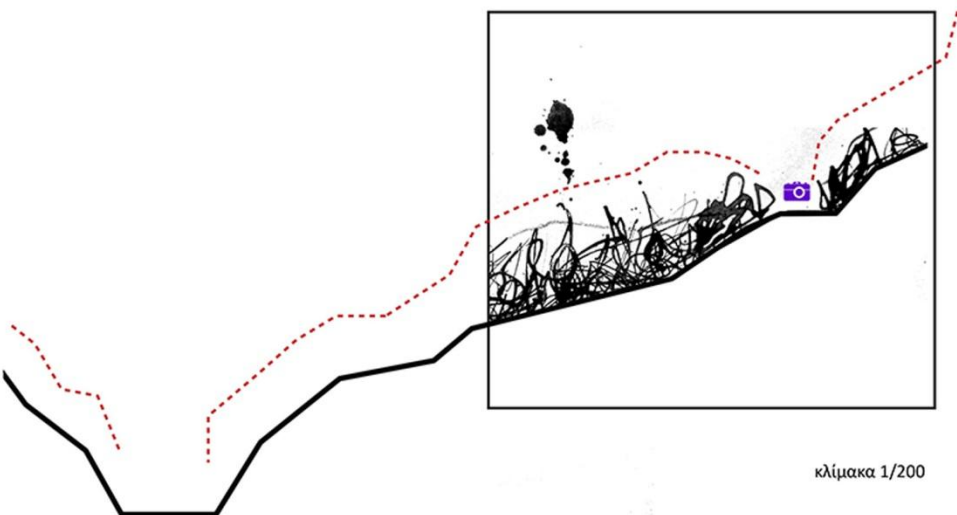
<< Εδώ οι πινόες, το ύψος και η σύσταση του εδάφους μας αναγγέλλουν την γειτνίαση της θάλασσας(<...>> Συναισθηματική τοπογραφία 1935, Δημήτρης Παλιώτης



<< (...> Ο γκρεμινός αυτός σου προκαλεί δέος>> Συναισθηματική τοπογραφία 1935, Δημήτρης Παλιώτης

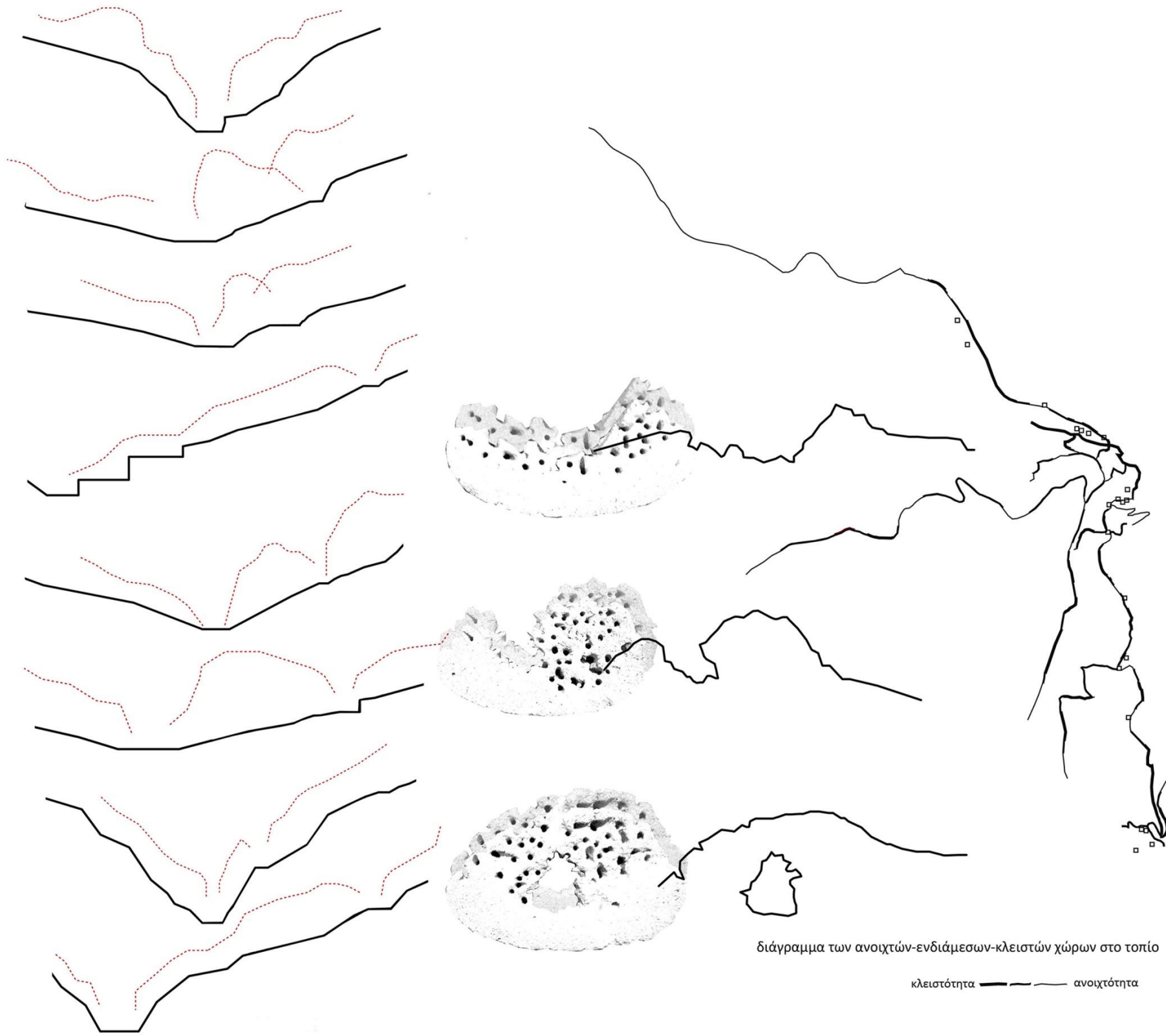


<< Οι πλευρές σου γίνονται πλαγιές, ακώρειες, κλιτείς, γκρεμινόι επιβλητικοί(<...>> Συναισθηματική τοπογραφία 1935, Δημήτρης Παλιώτης

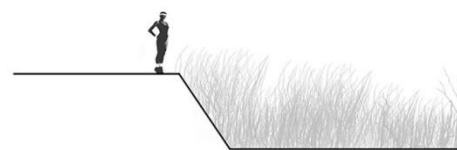


κλίμακα 1/200

Χωρική ανάλυση μέσω των αισθήσεων



Βλέμμα



Πρώτο βλέμμα- Η ρεματιά από ψηλά-Πανοραμική θέα



Διακοπτόμενο βλέμμα-οπτική φυγή προς τον ουρανό

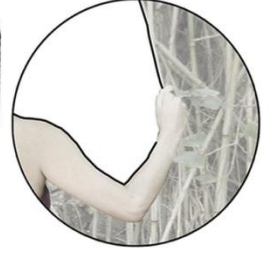
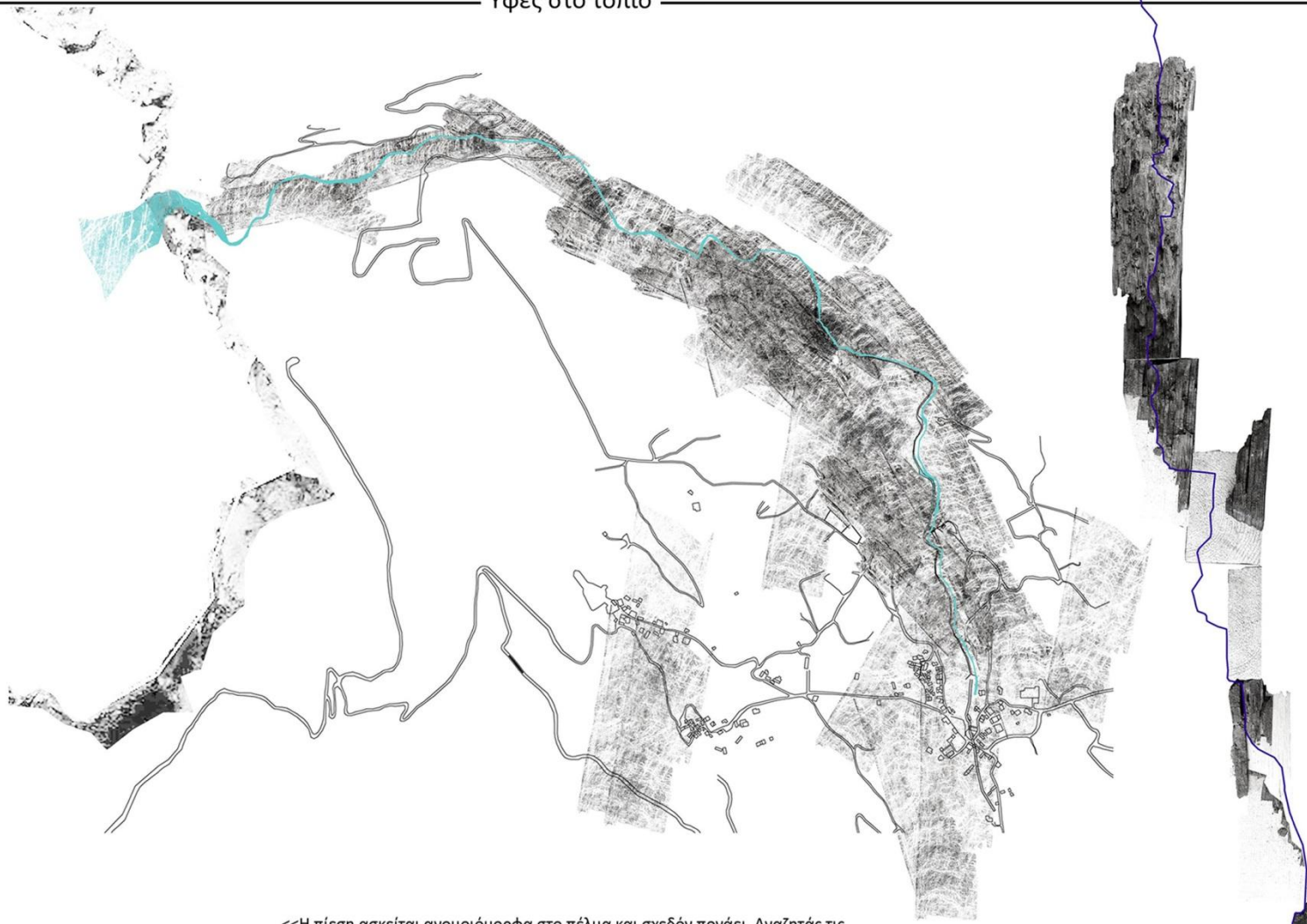


Πλάτωμα



Ορίζοντας- Κατάληξη της διαδρομής

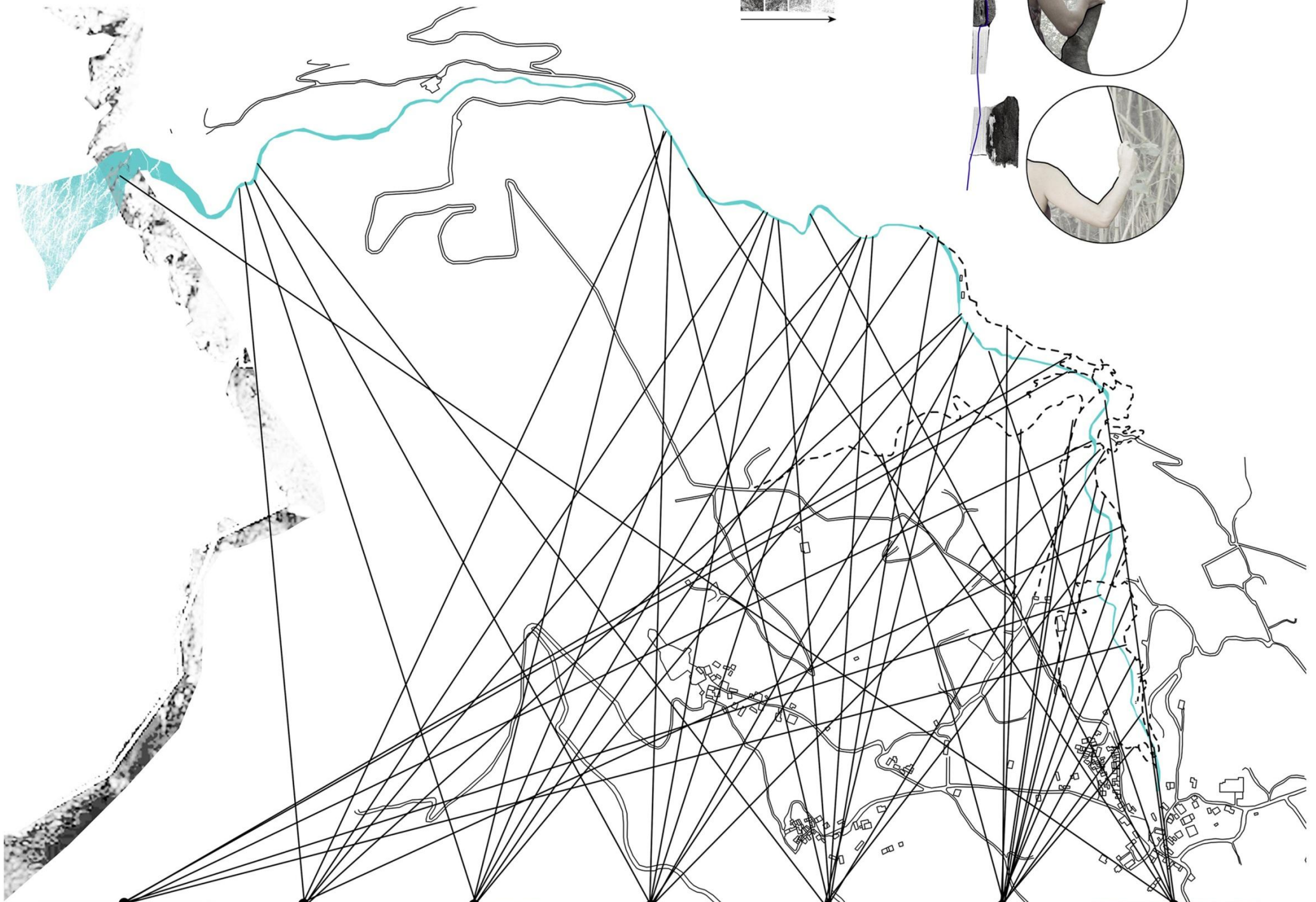
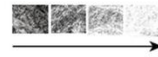




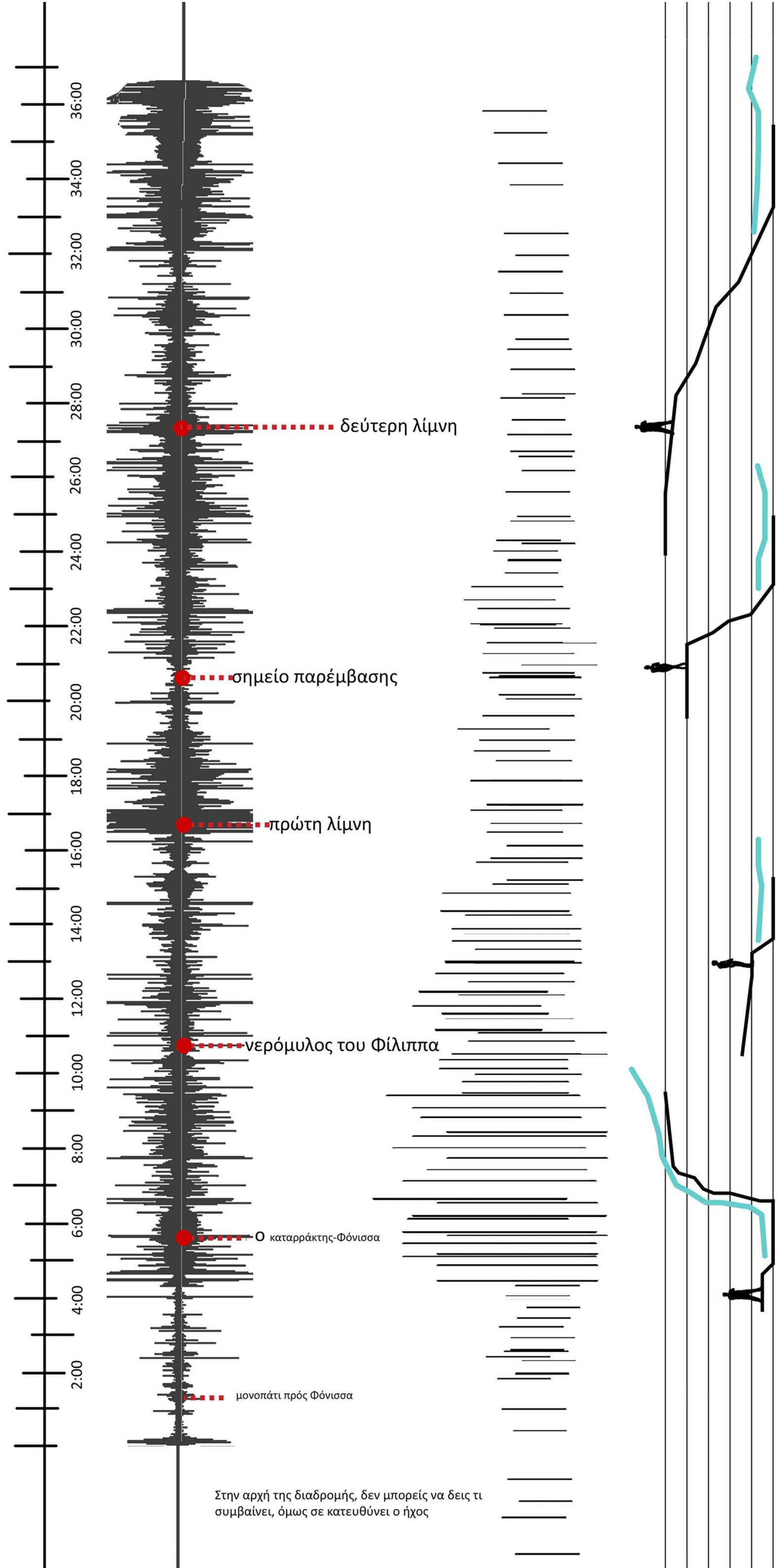
<<Η πίεση ασκείται ανομοιόμορφα στο πέλαμα και σχεδόν πονάει. Αναζητάς τις
αραιές μικρές χωμάτινες επιφάνειες ανάμεσα στα πετρώματα και νιώθεις
ανακούφιση κάθε φορά που χωράει τουλάχιστον το μπροστινό μέρος του
παπουτσιού.(...) Το χειρότερο είναι να βρει το πόδι σπασμένη πέτρα που
υποχωρεί απότομα.(...)>> Το σχήμα του τοπίου στην Κυλλήνη, Χωρογραφίες Ο αρχιτεκτονικός σχηματισμός
του νοήματος, Γιάννης Πεπονής

Σωματικότητα στο τοπίο

διάγραμμα υφών στο τοπίο

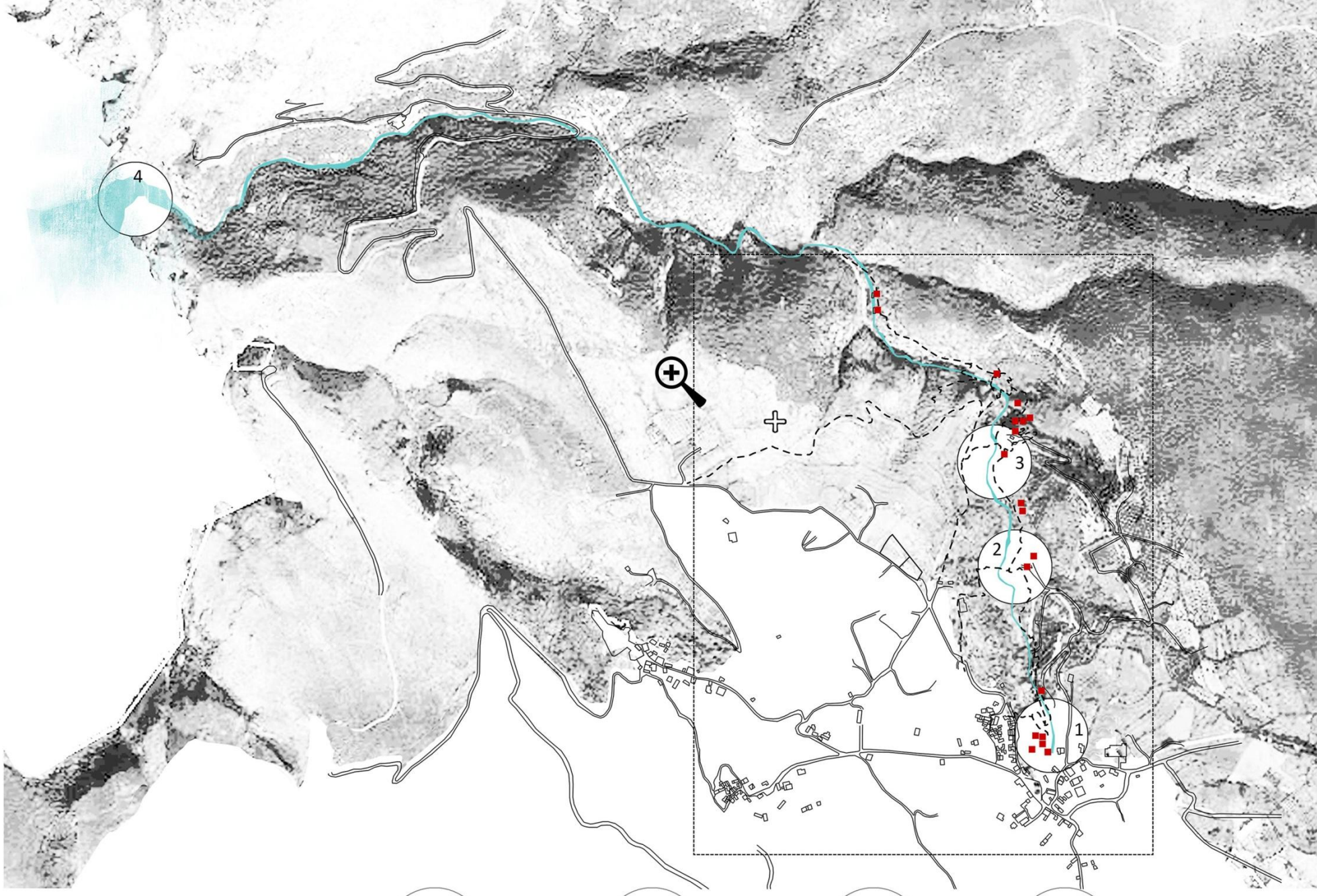


Ήχος

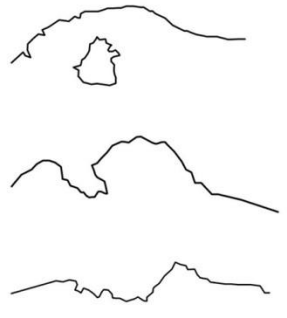


Στην αρχή της διαδρομής, δεν μπορείς να δεις τι συμβαίνει, όμως σε κατευθύνει ο ήχος

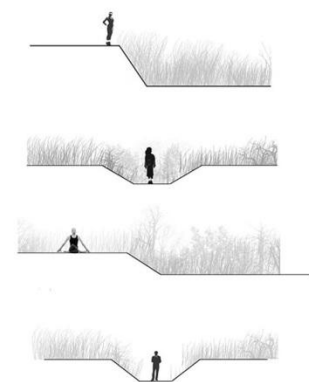
διάγραμμα έντασης ήχου του νερού σε σχέση με την τοπογραφία



ανοιχτότητα-κλειστότητα στο τοπίο



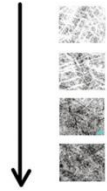
βλέμμα



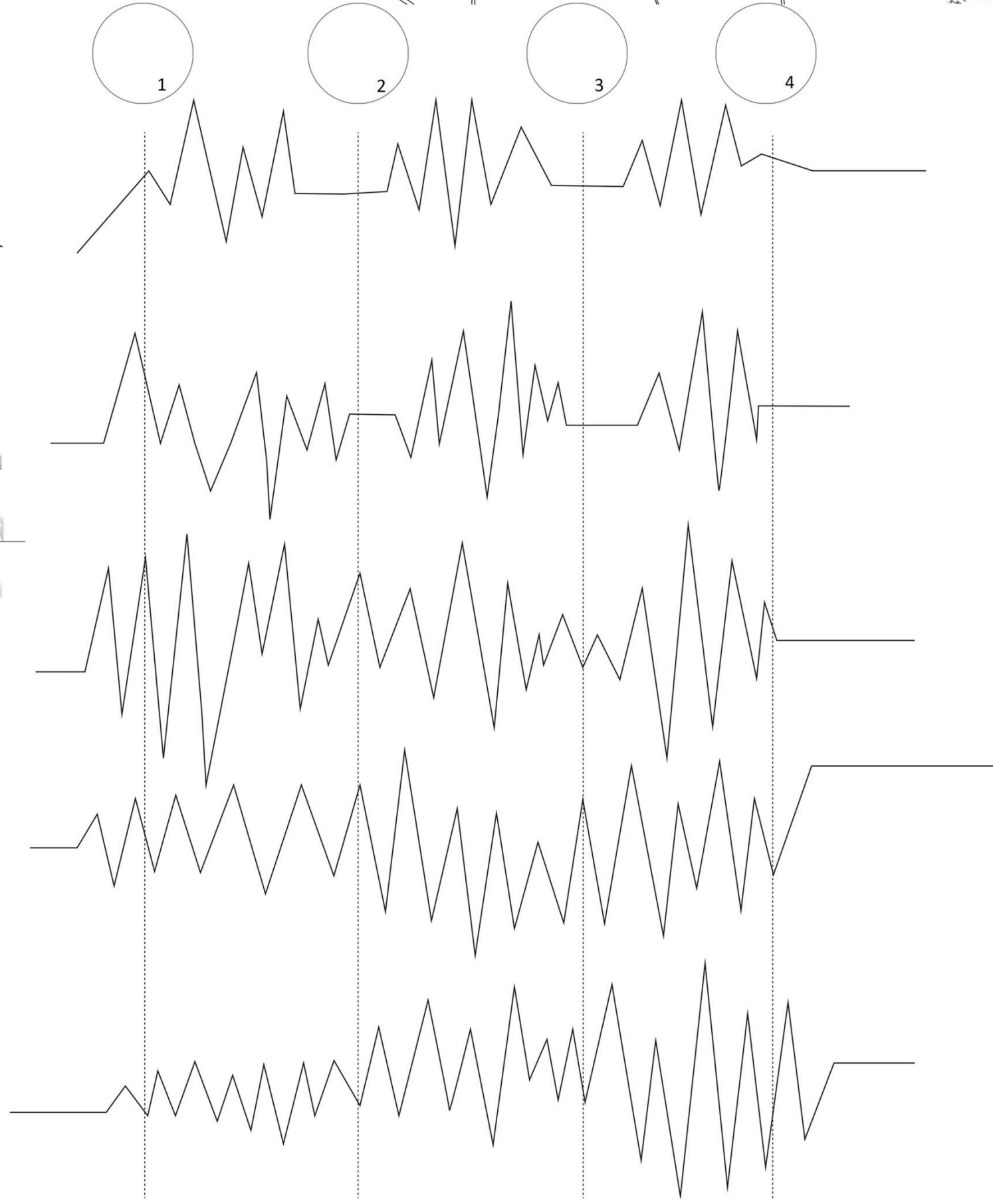
ήχος



υφές



σωματικότητα



Κατασκήνωση ρεματιάς Μυλοποτάμου

Τι; Κοινοτική κατασκήνωση την οποία θα διαχειρίζεται ο σύλλογος Μυλοποτάμου

Γιατί; Ενίσχυση του περιπατητικού τουρισμού με την δημιουργία οργανωμένης κατασκήνωσης που σέβεται το περιβάλλον και την φύση. Τα τελευταία χρόνια έχει αναπτυχθεί έντονα ο περιπατητικός τουρισμός, το οποίο οδήγησε στην αξιοποίηση του δικτύου των παλιών μονοπατιών. Όμως λείπουν οι απαραίτητες υποδομές για να υποστηρίξουν αυτήν την δραστηριότητα.

Για ποιούς;



περιηγητές



ορειβάτες

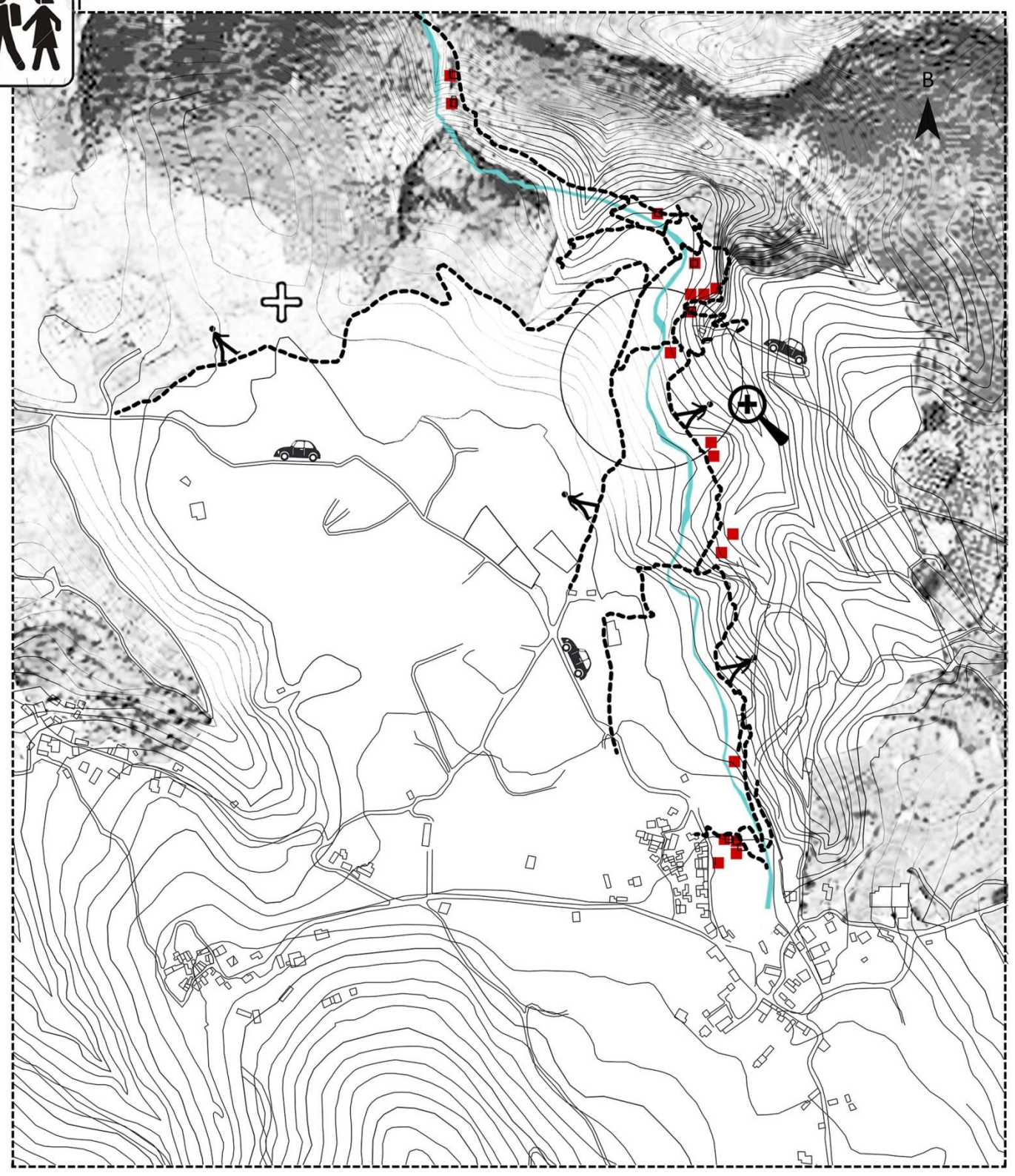


περιπατητές

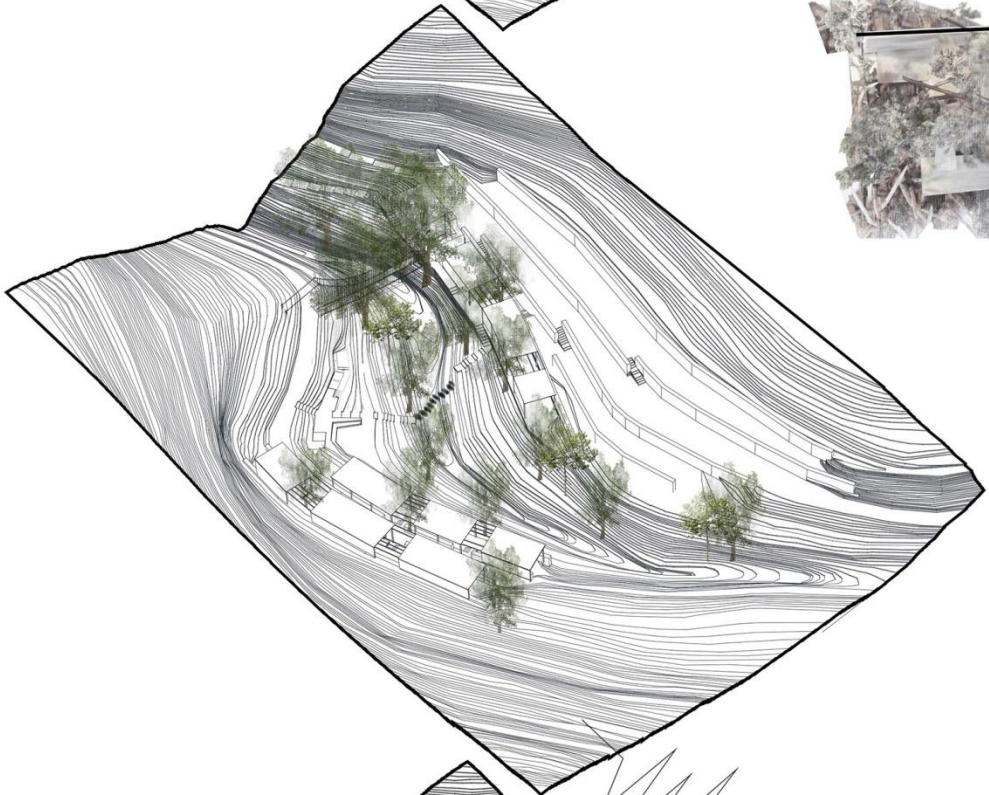
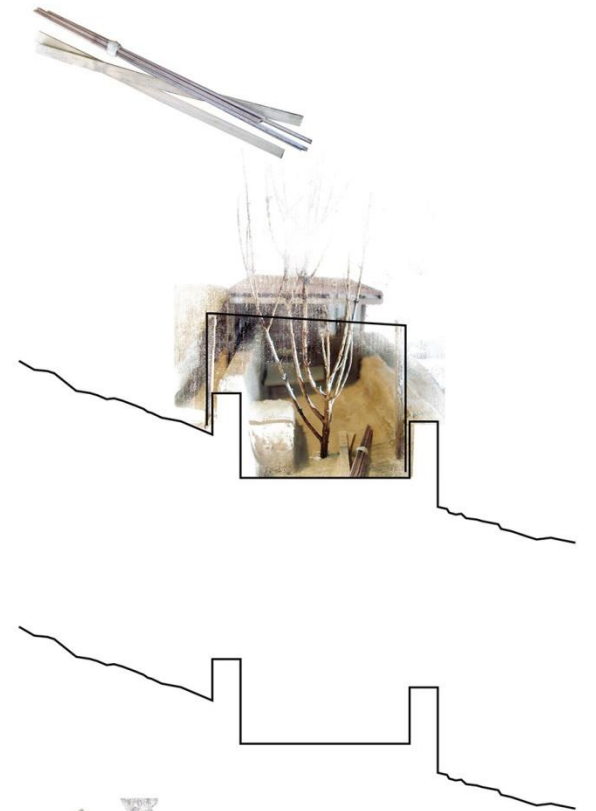
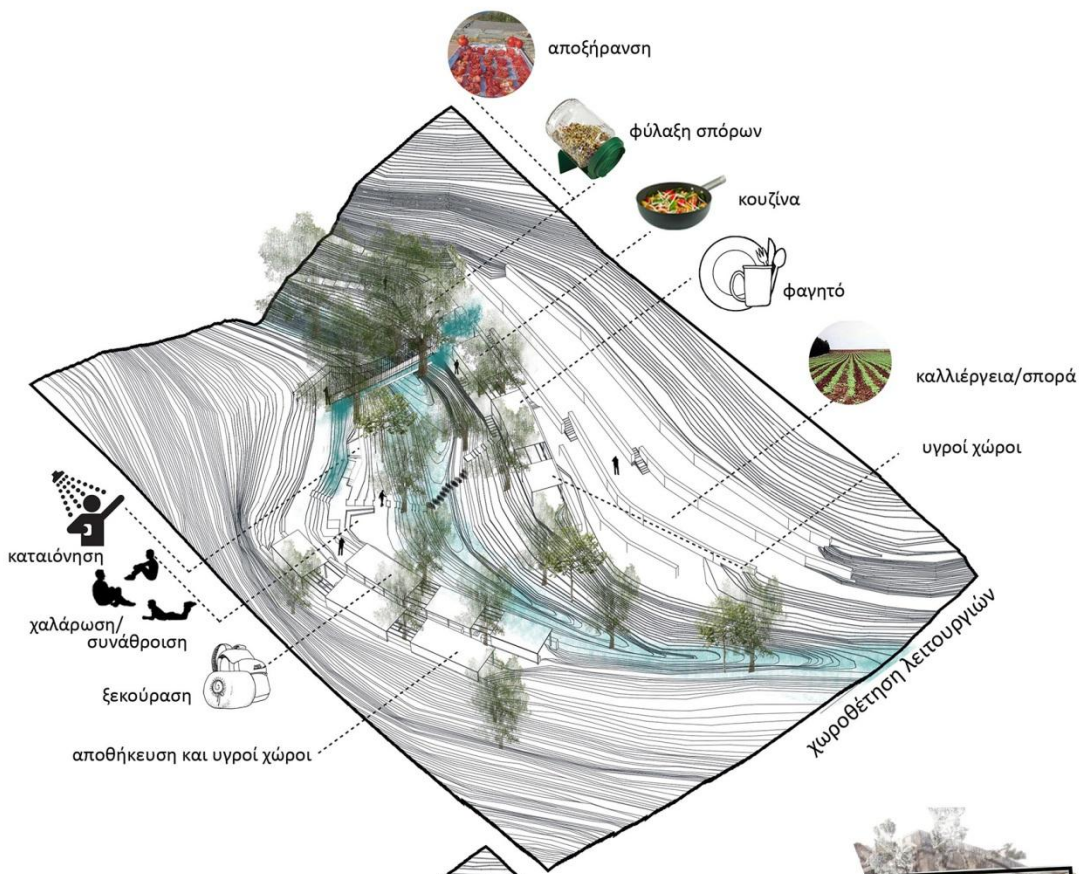


φυσιολάτρες

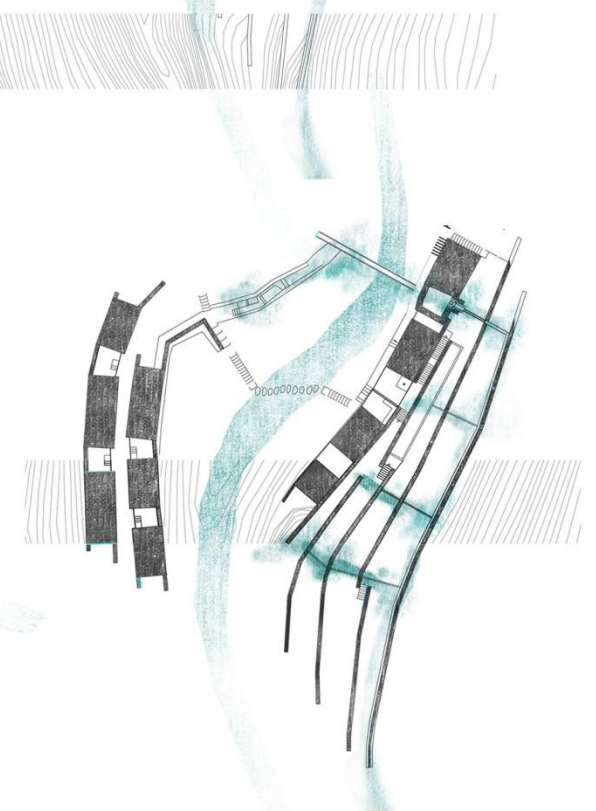
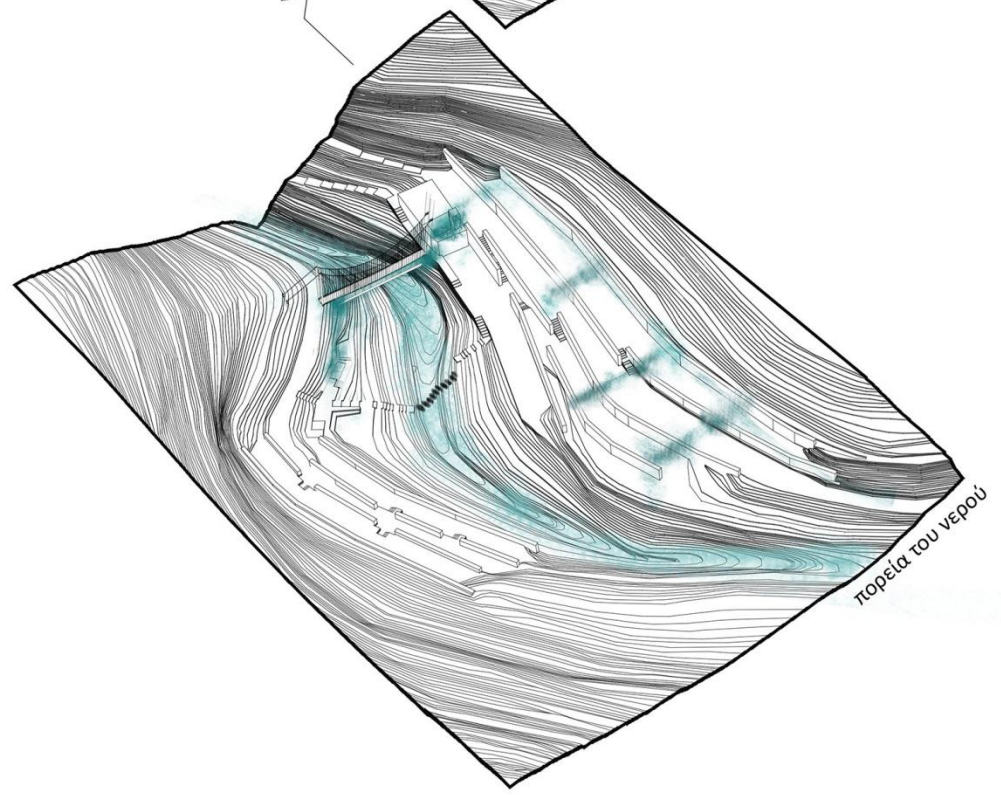
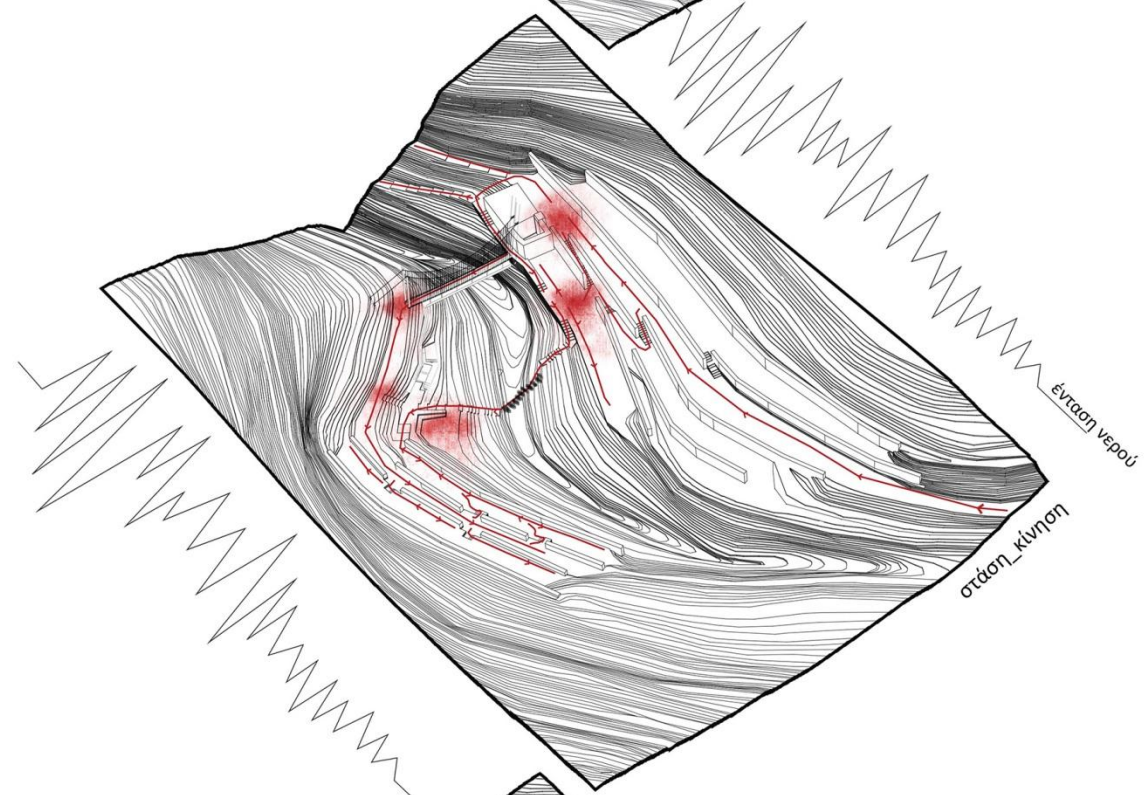
Σκοπός: η επαφή με την γη και την φύση

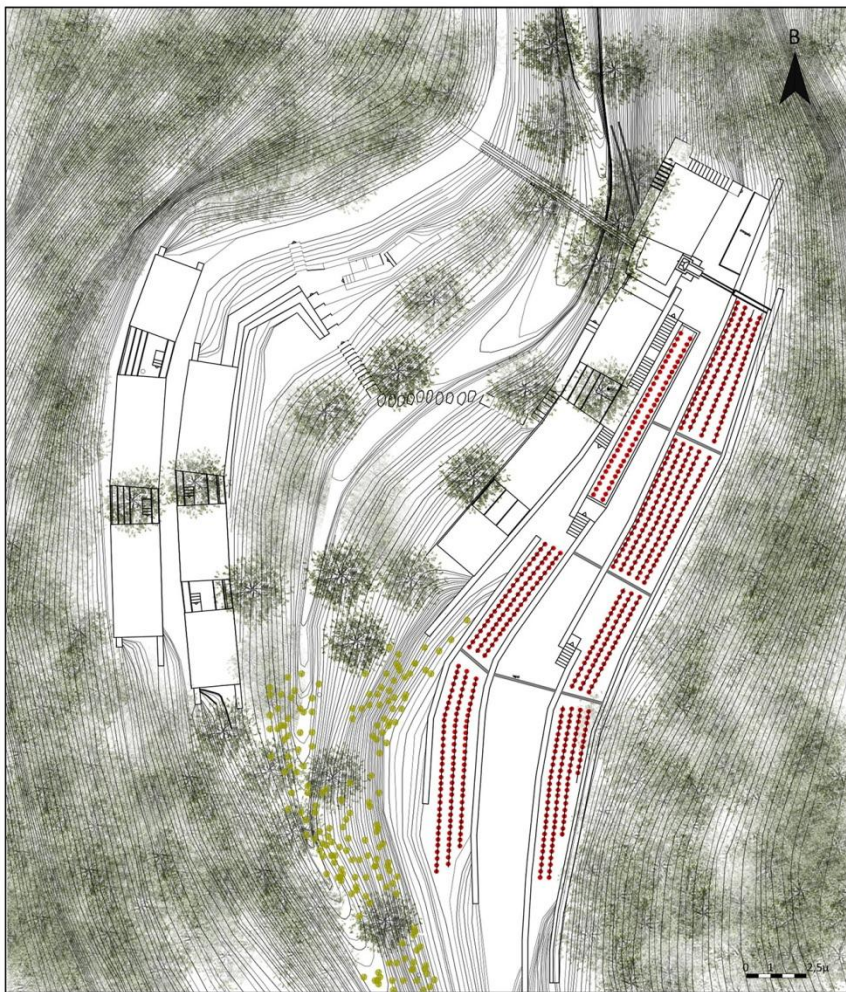


διάγραμμα-κάτοψη τρόπου πρόσβασης στο σημείο παρέμβασης



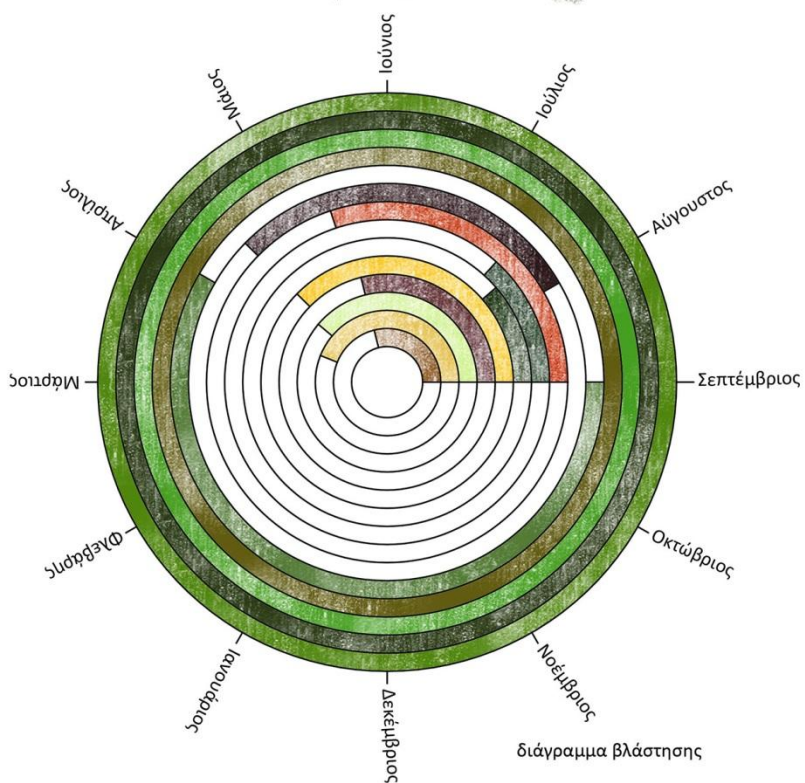
“περικλείοντας την φύση”





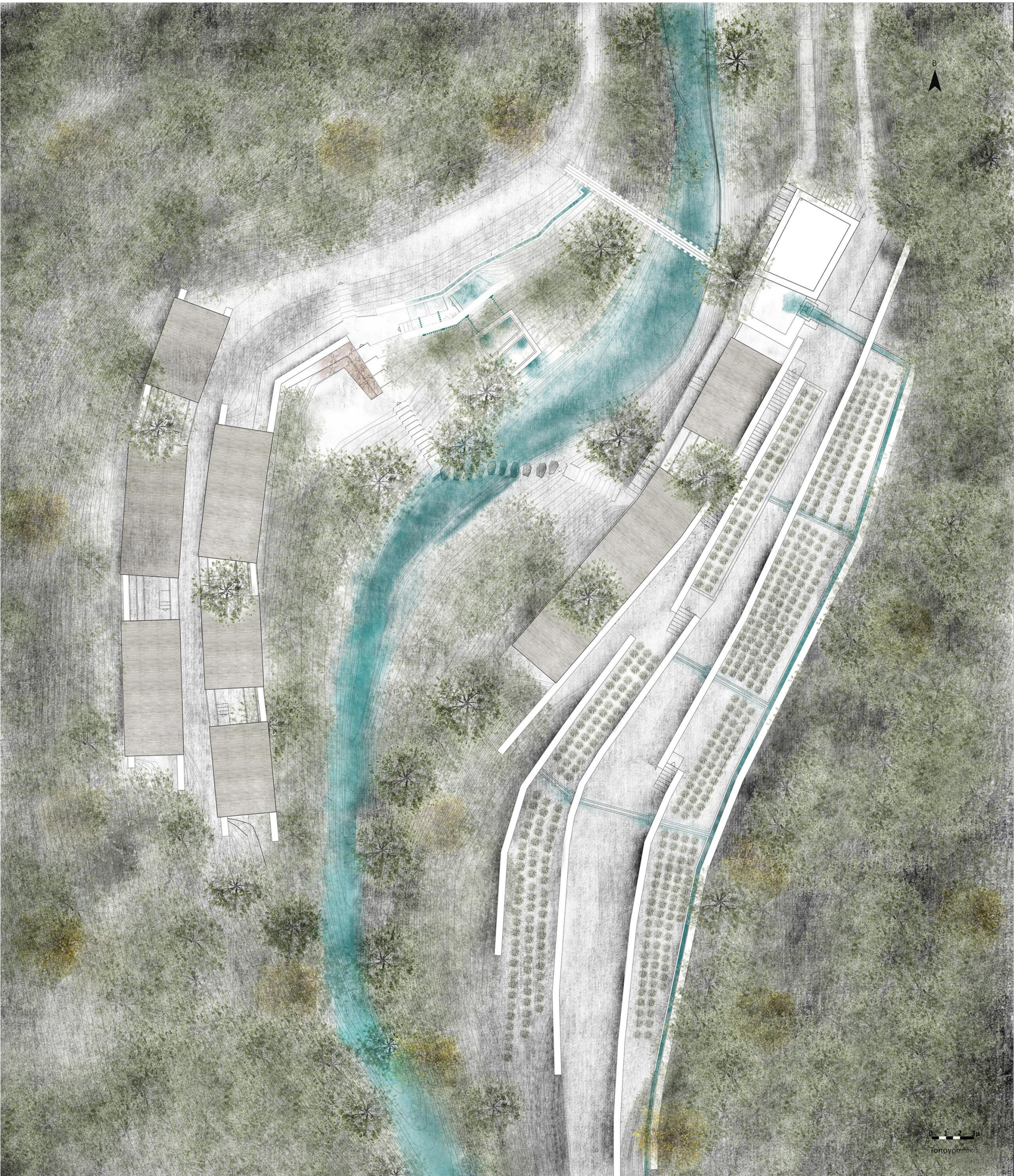
διάγραμμα υπάρχουσας βλάστησης και προτεινόμενης καλλιέργειας

δέντρα
 καλάμια
 θάμνοι
 περιβόλια



διάγραμμα βλάστησης

κοινό όνομα	επιστημονικό όνομα
βασιλικός	Ocimum basilicum
δεντρολίβανο	Rosmarinus officinalis
δυόσμος	Mentha spicata
ρίγανη	Origanum vulgare
τριφύλλη	Trifolium repens
μελιτζάνα	Solanum melongena/esculentum
ντομάτα	Lycopersicon esculentum
κολοκυθάκι	Cucurbitaceae
αγγούρι	Cucumis sativus
παντζαρι	Beta vulgaris
πιπεριά	Capsicum Annum
μπάμια	Okra/Abelmoschus esculentus
καλαμπόκι	Zea mays
πεπόνι	Cucumis melo



0 1 2 3μ
Τοπογραφία



B



0 1 2 3μ

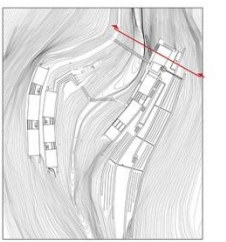
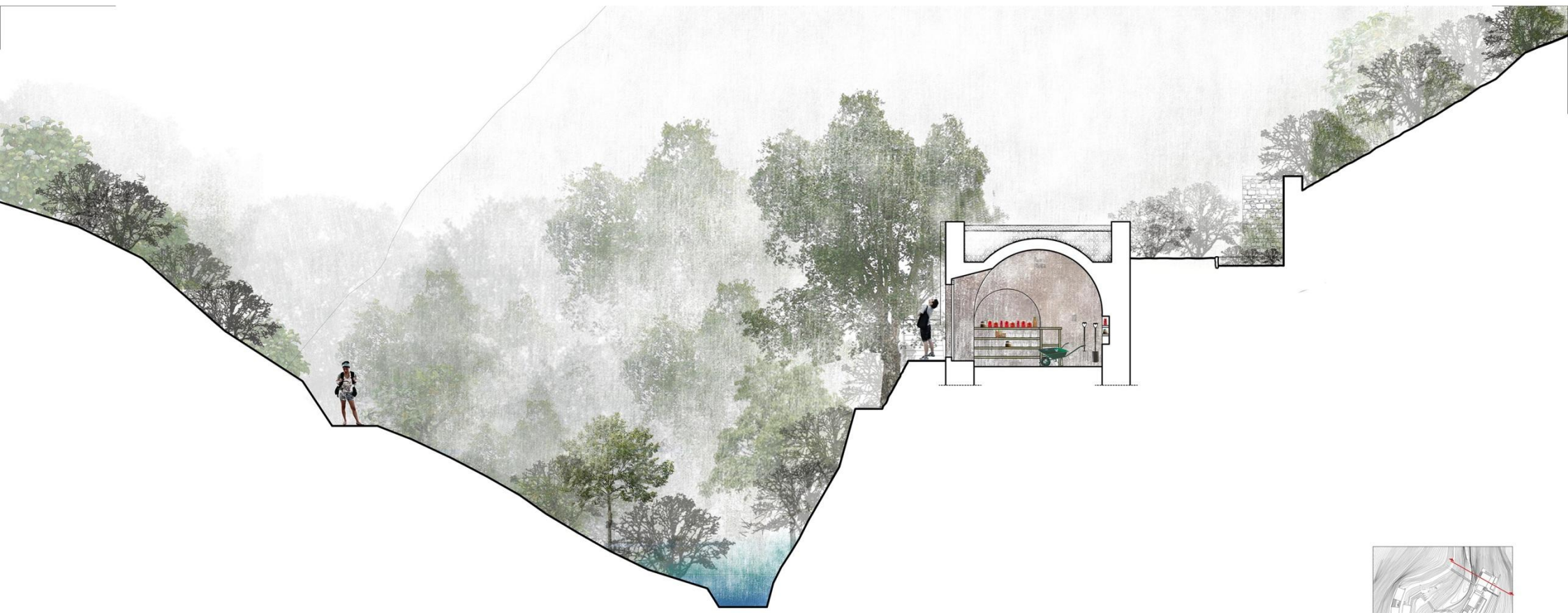
ΚΑΤΟΨΗ 1ου ΕΠΙΠΕΔΟΥ



B

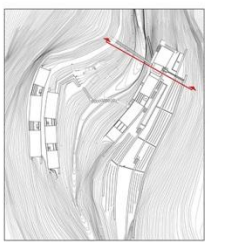
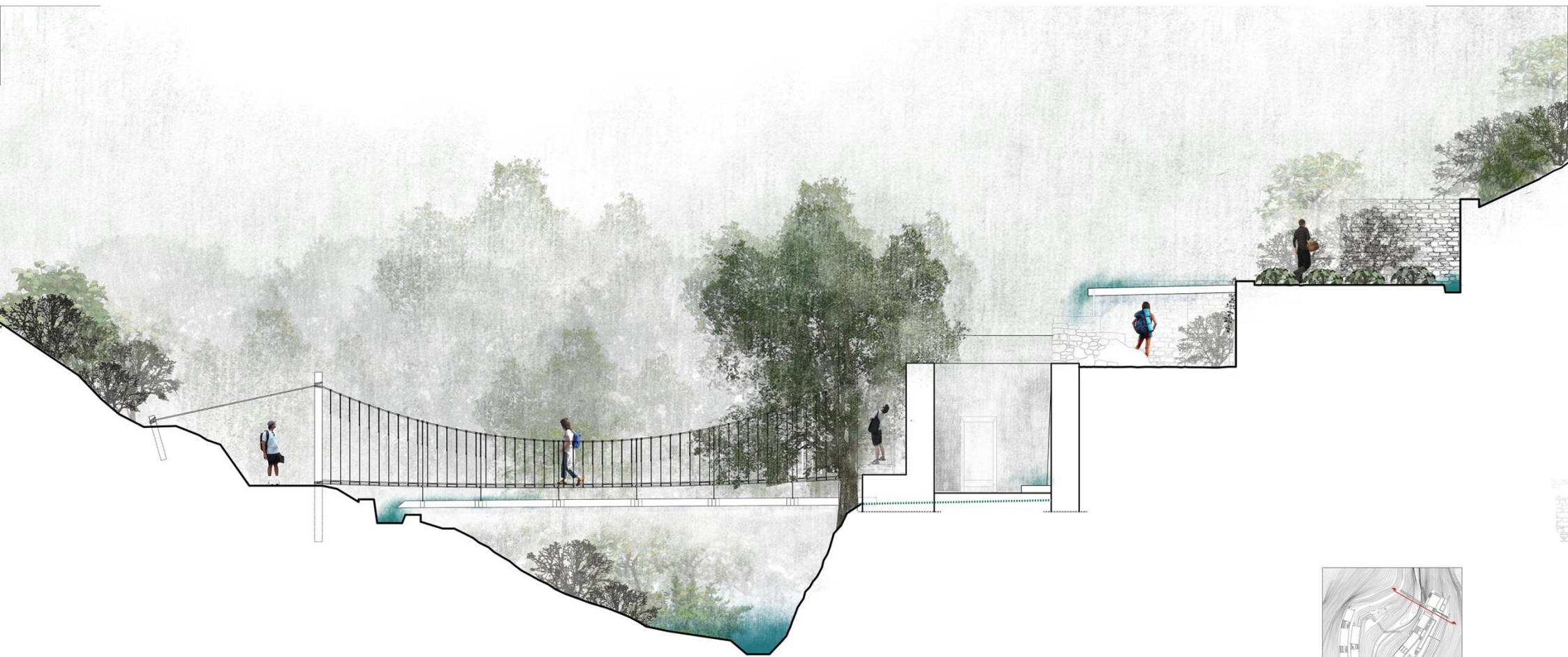


0 1 2 3μ
ΚΑΤΩΦΗ 2ου ΕΠΙΠΕΔΟΥ



TOMH A-A

0 1 2u

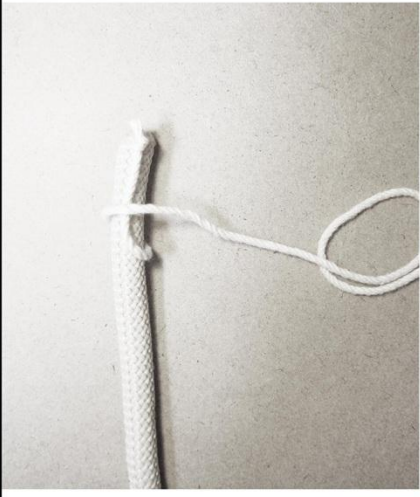


TOMH B-B

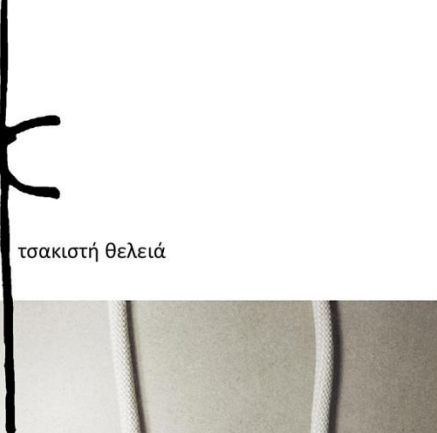
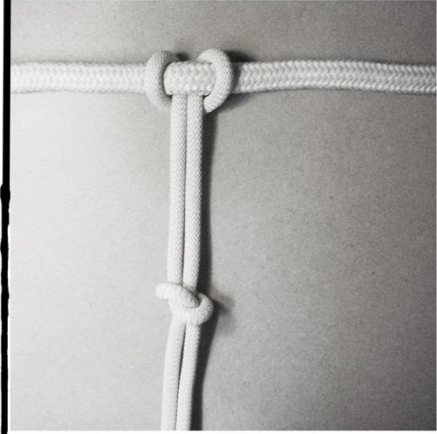
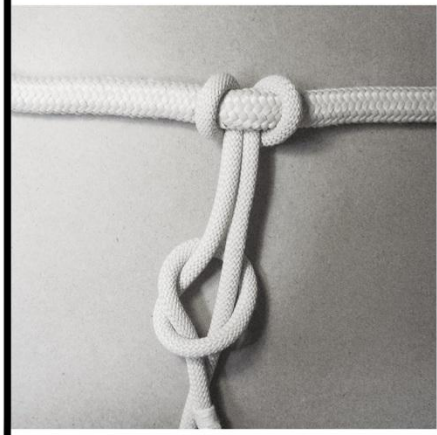
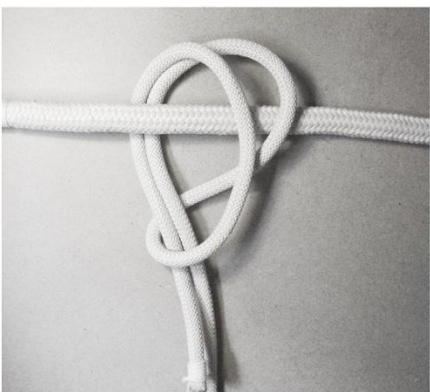
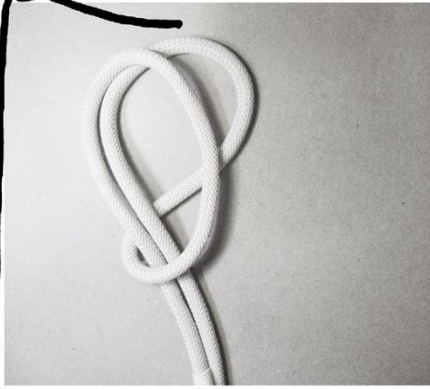
0 1 2u



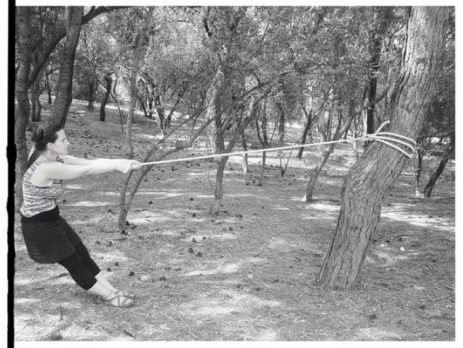
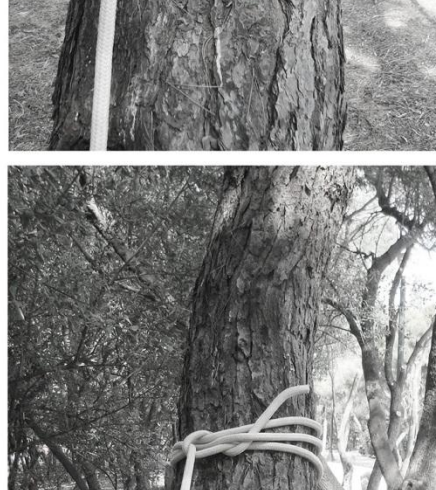
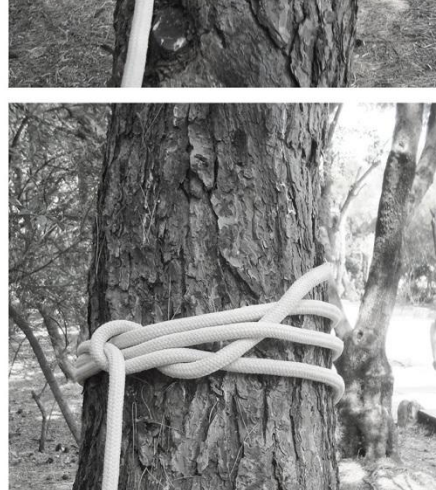
Φίμωμα σχοινού



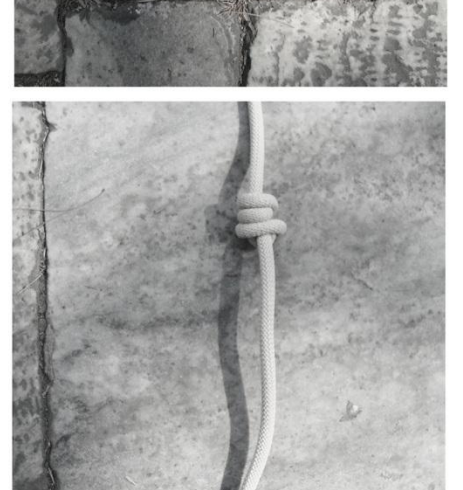
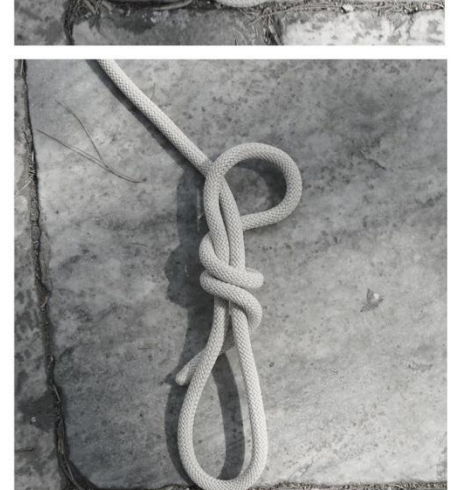
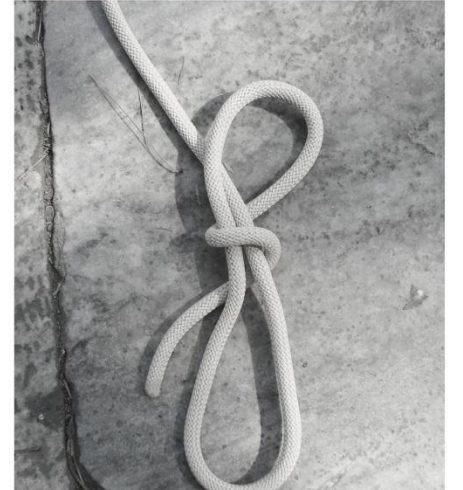
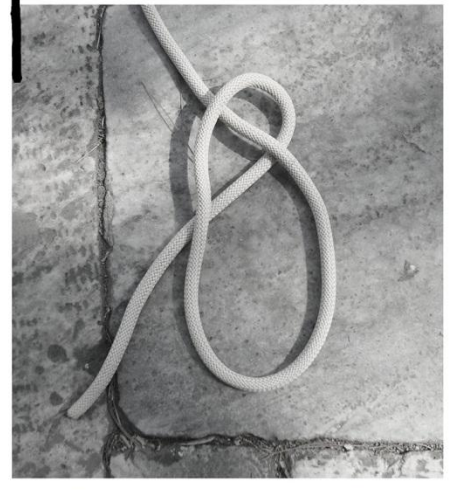
τσακιστή θελειά

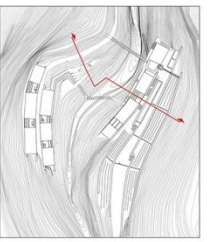


Υπερόδεσμος



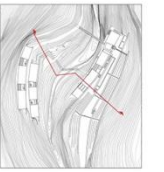
ορμιδιόκομπος





TOMH F-F

0 1 2m



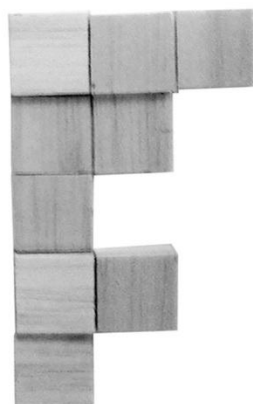
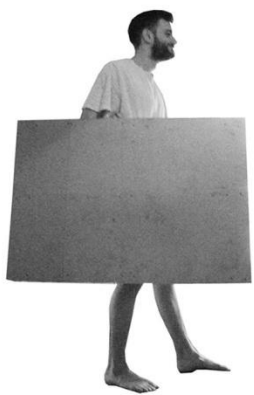
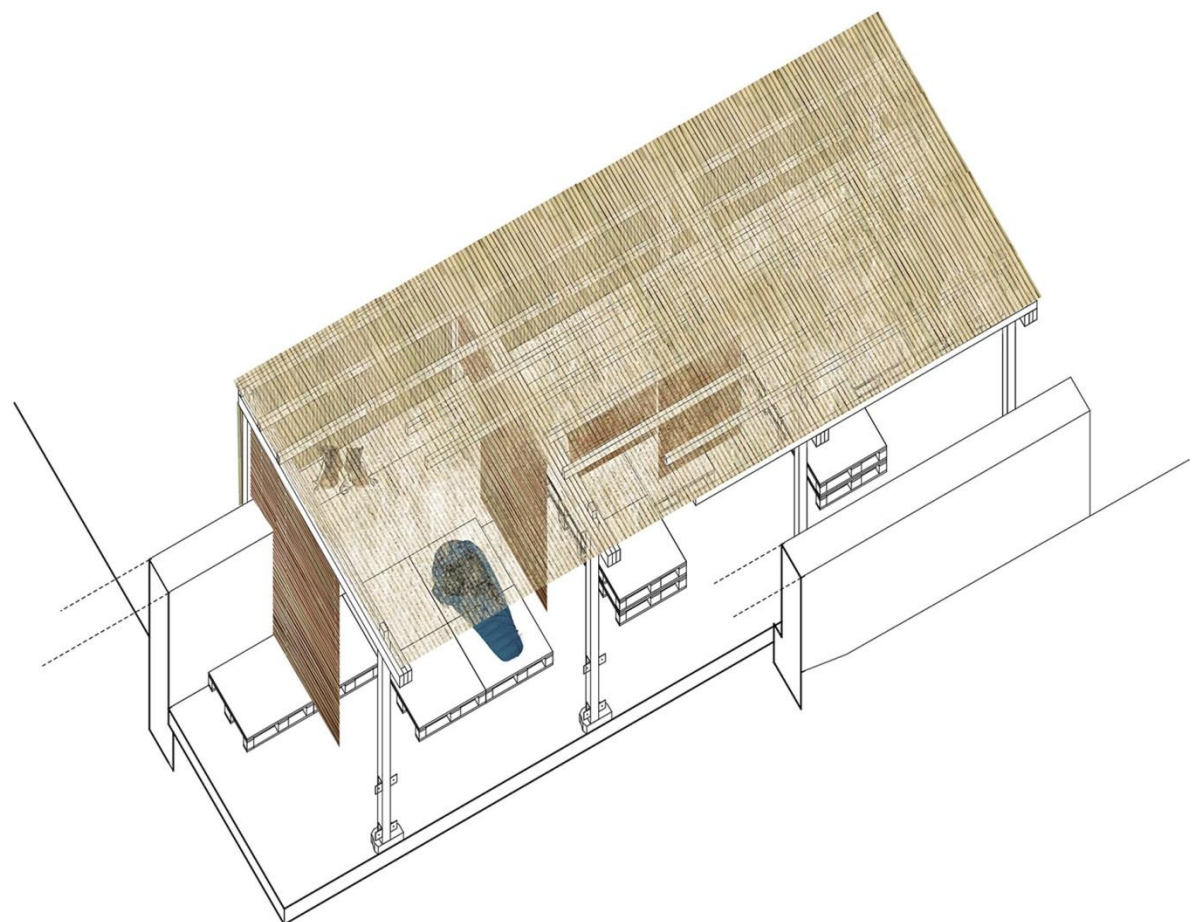
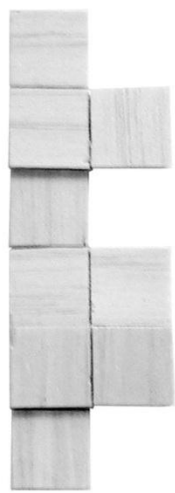
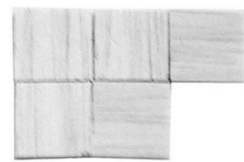
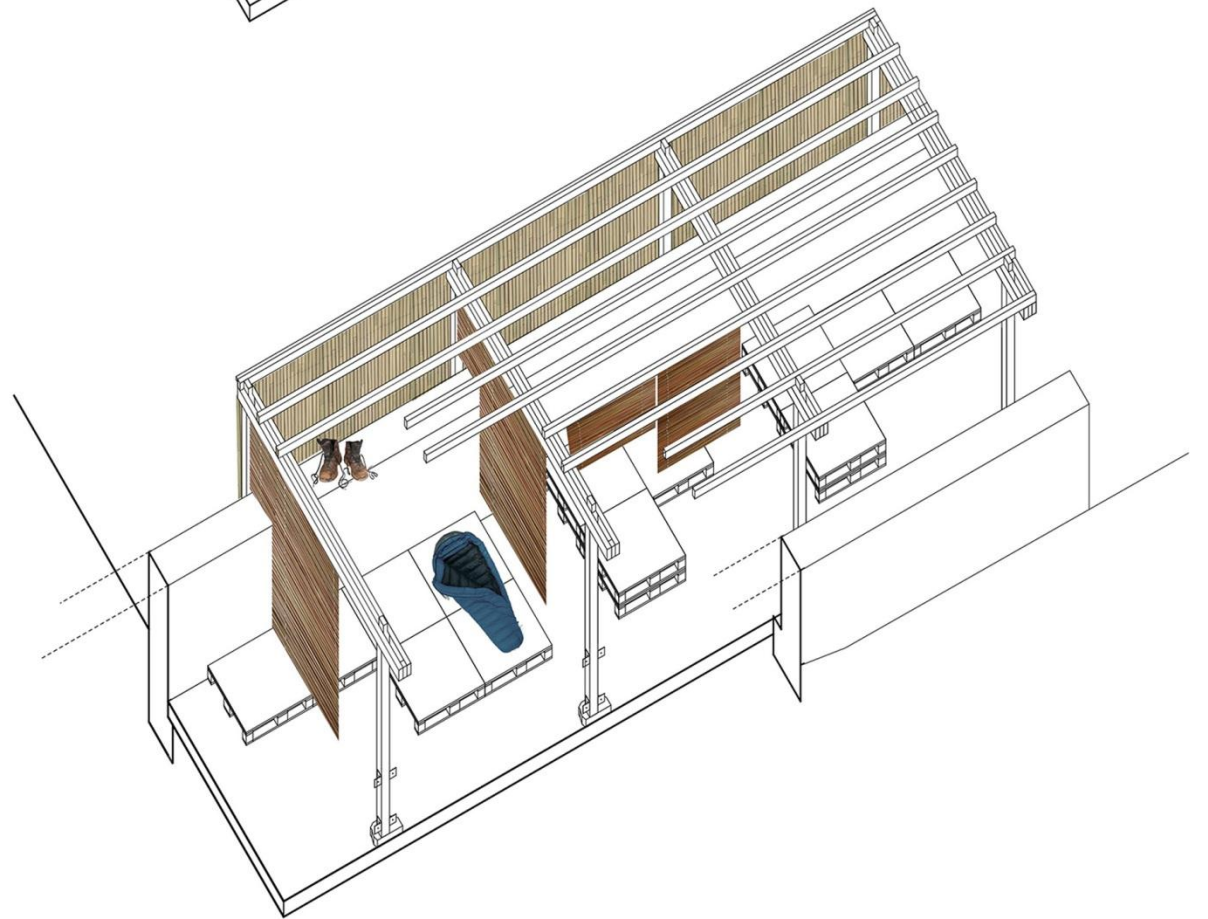
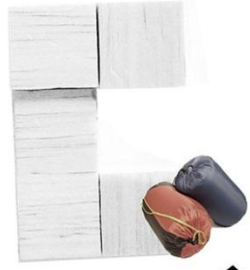
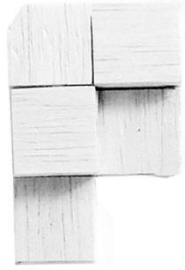
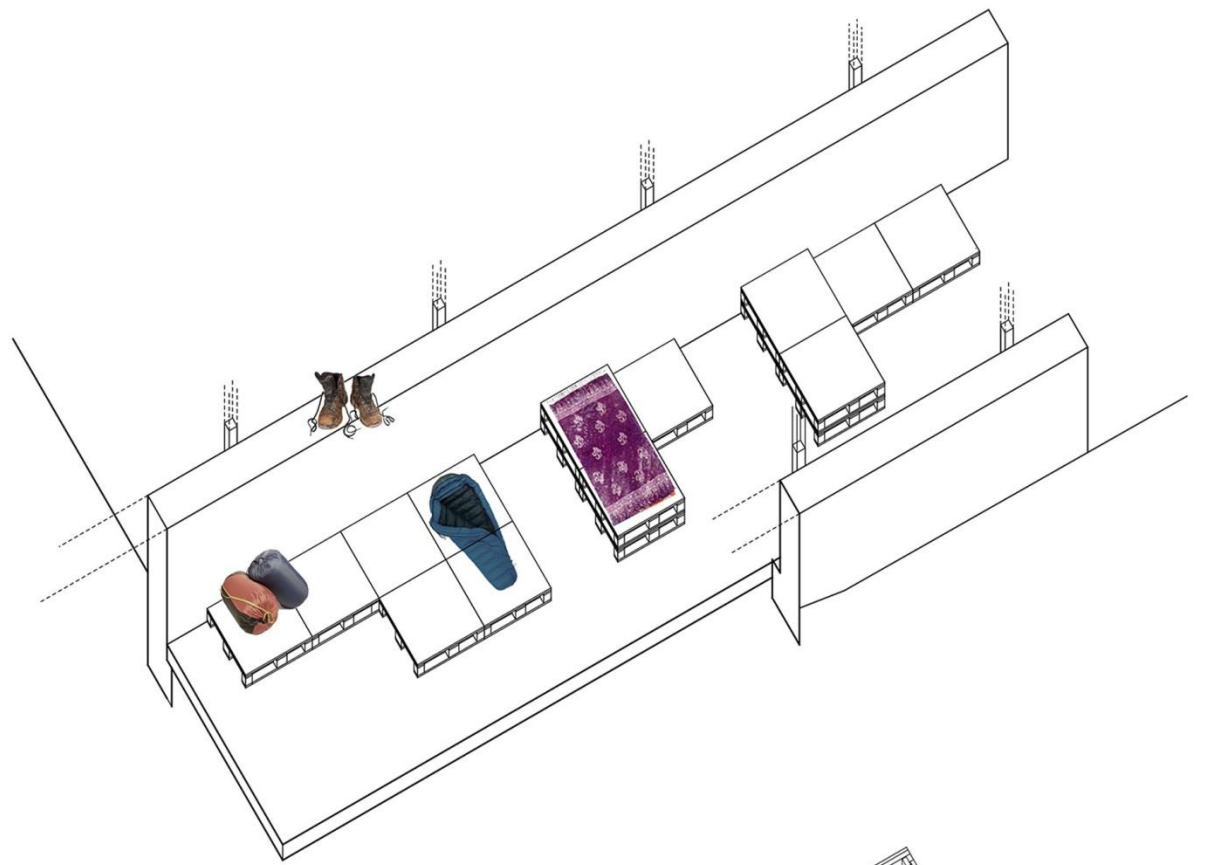
TOMH G-G

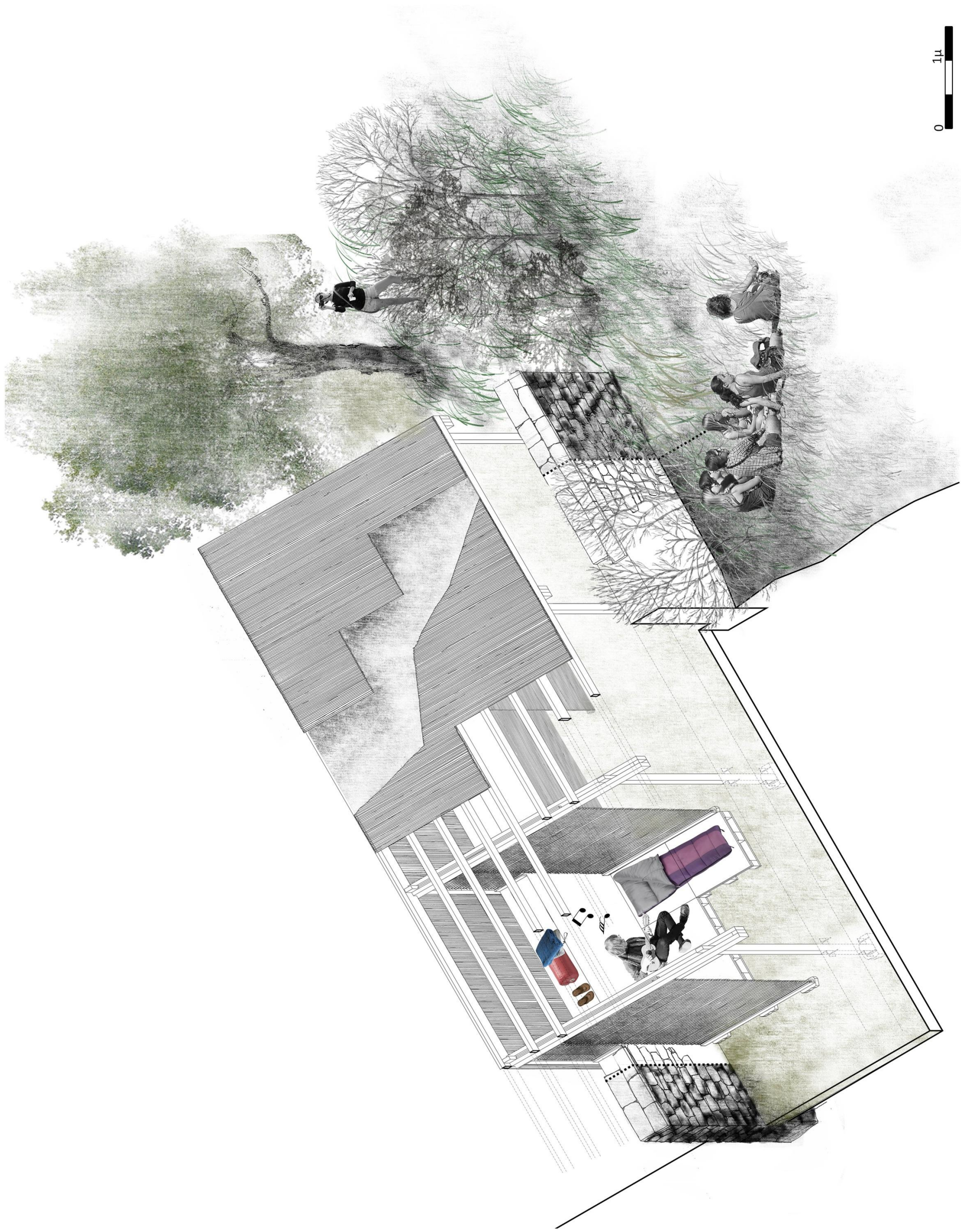
0 1 2m



TOMH E-E

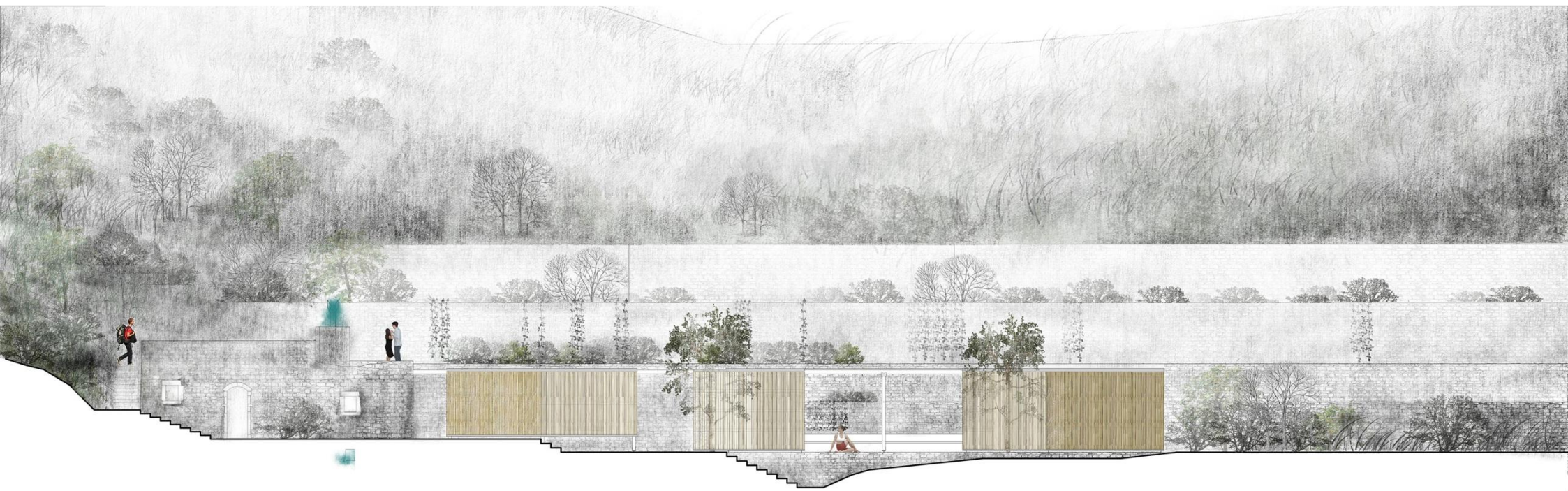
0 1 2m





0 1μ

Αξονομετρικό

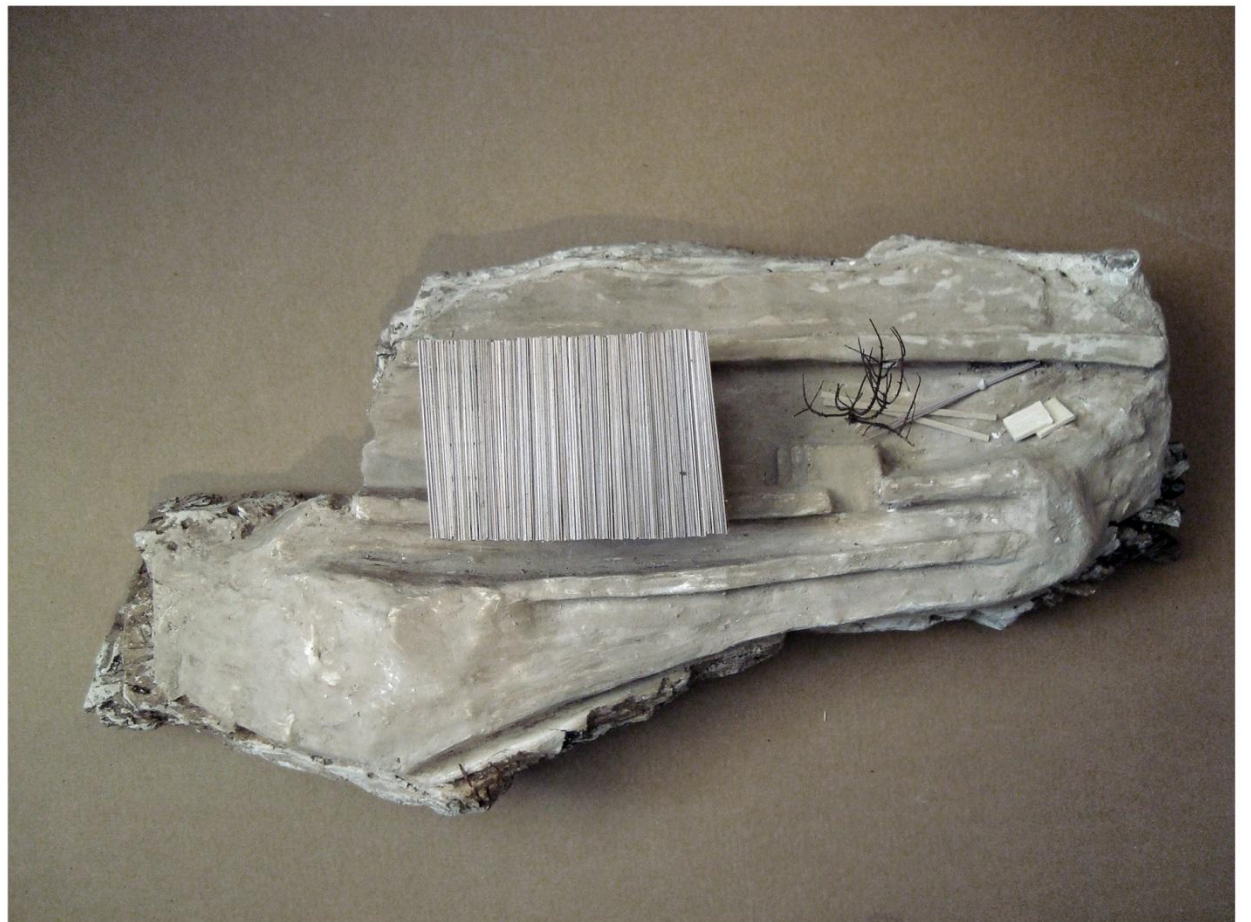
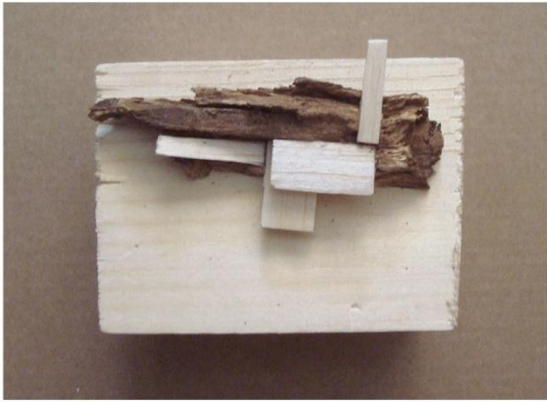
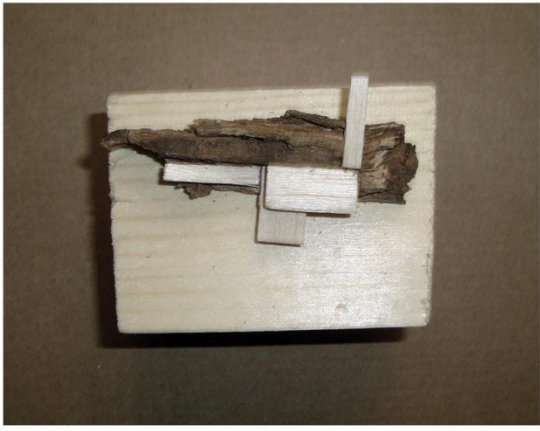


Ανατολική όψη
0 1 2μ



Δυτική όψη
0 1 2μ







Βιβλιογραφία (Αντίστοιχη με την διάλεξη: Καλλιέργω κτίζω κατοικώ_ Οκτώβριος 2014_Φοιτήτρια: Καρύδη Μυρτώ_Επιβλέπουσα καθηγήτρια: Εφείου Ειρήνη)

-Ιόλη Βιγγοπούλου, Περιηγητές και Κύθηρα, όψεις και αντικειμενικότητες, Α' Διεθνές συνέδριο κυθηραϊκών μελετών 20-20 Σεπτεμβρίου 2000, ελεύθερο ανοικτό πανεπιστήμιο Δήμου Κυθήρων

-Αθανασάκης Α., Οικοπεριβαλλοντική Παιδαγωγική, ΧΡ. ΔΑΡΔΑΝΟΣ, Αθήνα 1996

- George H. Ramsey, Passive Energy applications for the built Environment, σελ. 229

-Ελένη Ανδρεαδάκη, Βιοκλιματικός σχεδιασμός, περιβάλλον και βιωσιμότητα, εκδόσεις επιστημονικών βιβλίων και περιοδικών, Θεσσαλονίκη 2006

-Martin Heidegger, Κτίζειν Κατοικείν Σκέπτεσθαι, Εκδόσεις Πλέθρον 2008

-Christian Norberg-Schulz, Genius Loci: Το Πνεύμα του Τοπού, Για μια Φαινομενολογία της Αρχιτεκτονικής, Πανεπιστημιακές Εκδόσεις ΕΜΠ 2009

- Hassan Fathy, Architecture for the poor: An experiment in rural Egypt, university of Chicago Press, 1973

- Προσωπική εργασία, Ανάλυση του οικισμού M'hamid el Ghizlane, Μαρόκο 2013

- Patrick Whitefield, Permaculture (Συνεχής Καλλιέργεια), με λίγα λόγια, λευκό κυπαρίσσι 2010

- Κώστας Μανωλίδης, Θεοκλής Καναρέλης, Η διεκδίκηση της Υπαιθρου, Φύση και κοινωνικές πρακτικές στη σύγχρονη Ελλάδα, ΙΝΔΙΚΤΟ

-Karen T. Litfin, Ecovillages Lessons for sustainable community, Polity press 2014

- Robert Gilman, The ecovillage challenge-the challenge of developing a community in harmony with its self as well as nature is tough, but attainable, Living together published in 1991

- The project team 'Ecovillages for sustainable rural development', Living in harmony, inspiring stories from ecovillages

- Κέλλυ Κοντού, Low Tech τεχνολογία

- Christopher Alexander, Sara Ishikawa και Murray Silverstein, A Pattern Language: Towns, Buildings, Construction, Oxford University Press, UK, 1977

- Φοίβη Γιαννίση, Ζήσης Κοτιώνης, Εδαφικά πεδία κοινών απολαύσεων: Για ένα πρόγραμμα υπαίθριας κατοίκησης, Η κιβωτός: παλαιοί σπόροι για νέες καλλιέργειες, πανεπιστημιακές εκδόσεις Θεσσαλίας

- Gary Snyder, The practice of the wild, North point press Farrar, Straus and Giroux, New York

- Παγώνα Ζάλη, Teach a man to fish, Μια ιστορική διερεύνηση της "συμμετοχής", Σχολή Αρχιτεκτόνων Μηχανικών, ΔΠΜΣ Κατεύθυνση Α': Σχεδιασμός -Χώρος-Πολιτισμός, επιβλέποντες καθηγητές: Αριστείδης Αντονάς

-Fernand Braudel, Η Μεσόγειος και ο μεσογειακός κόσμος την εποχή του Φιλίππου Β' της Ισπανίας, ο ρόλος του περιγύρου

-Richard Sennett, Together: The Rituals, Pleasures and Politics of Cooperation, PENGUIN GROUP, 2013

-Αθανασία Ρίζου, Κατασκευές από χώμα & σύγχρονες εφαρμογές, διάλεξη Φεβρουαρίου 2009, επιβλέπουσα καθηγήτρια Α.

Ψηφιακό Υλικό

-Wade Davis, Dreams of endangered cultures, <http://www.ted.com/talks>

- www.wwf.gr

- <http://www.terrachidia.es>

-Τιαλέτσης Θανάσης, Νομάδες στον 21ο αιώνα, www.openitnow.blosot.gr, αναφορά στο βιβλίο του Jacques Attali, L'homme nomade

- <http://www.sustainabletoday.org>

-<http://el.wikipedia.org/wiki/οικοκοινοτητες>

- www.ecovillagesgreece.wordpress.com

- «Ένα νέο εμείς», μέρος 1ο, <https://www.youtube.com/watch?v=tcLci3HxTMM#t=197>

- Εκθεση «Ζωντανός πλανήτης 2012» της WWF, <http://www.wwf.gr/index.php/news/401-2012-05-15-08-26-10>

- <http://www.freeandreal.org>

-www.yurts-hellas.gr

-Πέτρος Αργυρίου, Συνέντευξη με τον Παναγιώτη Μανίκη, Φυσική καλλιέργεια, <http://www.natural-farming.eu/el/>

- <http://www.econews.gr>

- <http://www.permaculturegreece.gr>

- Richard Sennett, Διάλεξη στην Στέγη γραμμάτων και τεχνών 21/01/2013, www.sgt.gr/players/rethinkathens/gr

-www.elpidohori.gr

-www.permacultureprinciples.com

-<http://www.cob.gr>

Άρθρα

- M.Dinesh Varmaanie Philip, The modern Utopia that is Auroville, 7th of August 2014, www.thehindu.com

-Τράτσα Μάχη, Έκθεση «Ζωντανός πλανήτης 2012»: Ο άνθρωπος απειλεί σοβαρά την γη, www.tovima.gr

- Free And Real, Το πρώτο εθελοντικό χωριό δημιουργείται στην Εύβοια, www.ethnos.gr

- Μαλλιάρης Μάρκος, «Οι άνθρωποι που ζουν αληθινά και ελεύθερα», Ιούνιος 2013 www.topontiki.gr

- Free And Real, Το πρώτο εθελοντικό χωριό δημιουργείται στην Εύβοια, www.ethnos.gr