

παραδοσιακό εργαστήριο κεραμικής με ξενώνες στην Κύθνο

βιωματική μάθηση _ εναλλακτικός τρόπος τουρισμού





ιστορία κεραμικής

_ από τη σύρο

Οι απαρχές της νεότερης κεραμικής στην Κύθνο συνδέονται άμεσα με την παρουσία πλάνητων Σιφνίων τσουκαλάδων, αλλά και με τη μόνιμή τους εγκατάσταση στο νησί. Η αγγειοπλαστική, όπως και στα άλλα μέρη όπου άνθισε, θεωρήθηκε οικογενειακή υπόθεση. Από τα μέσα του 19ου αιώνα και καθ'όλη τη διάρκεια του 20ου υπήρξε αδιάλειπτη παραγωγή κεραμικών από Θερμώτες αγγειοπλάστες, οι οποίοι κάλυψαν τις τοπικές ανάγκες με την παραγωγή χρηστικών, αλλά και διακοσμητικών σκευών.

_ στην κύθνο

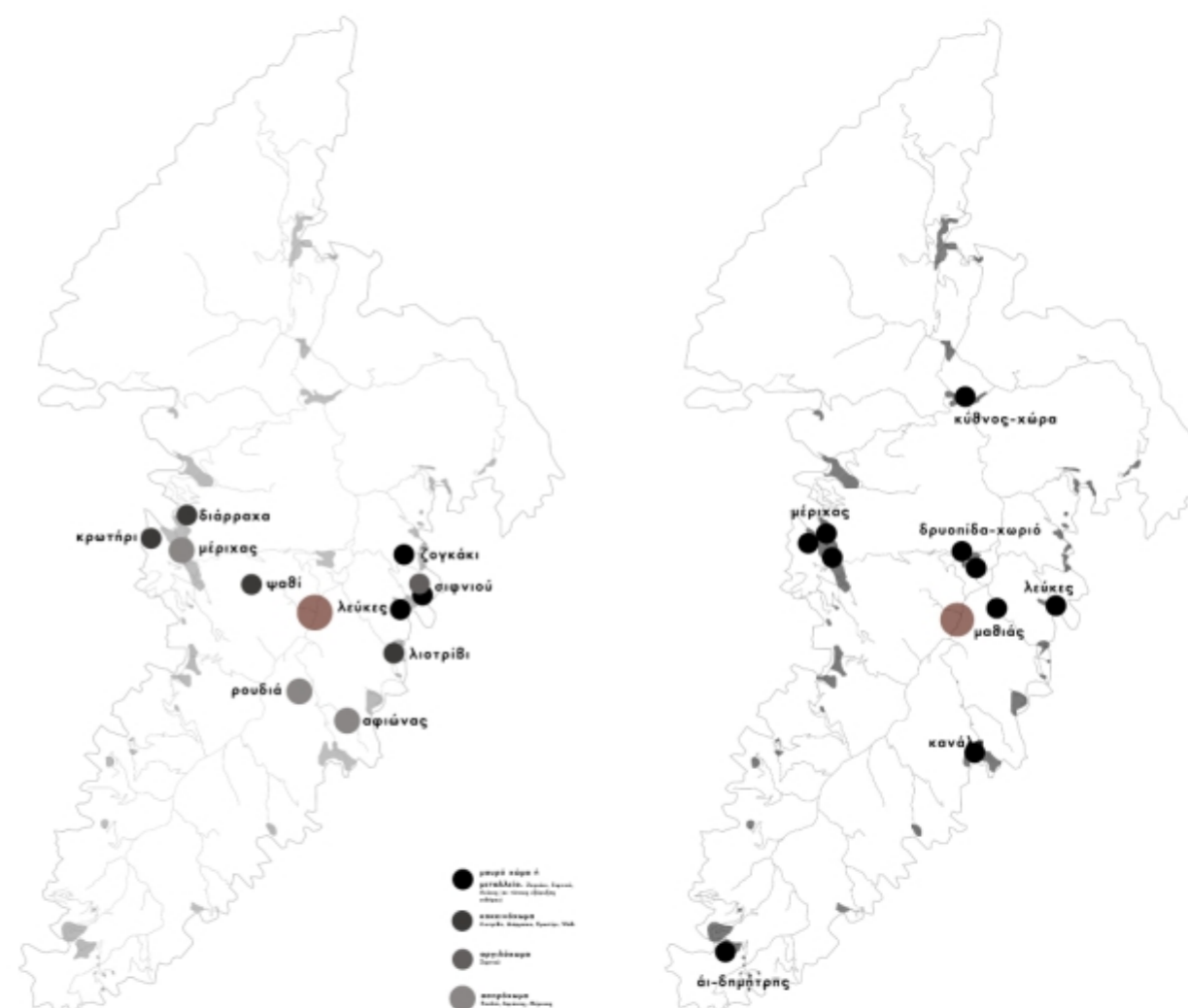
Κατά την περίοδο 1850-2015 επισημάνεται η λειτουργία δώδεκα κεραμοκάμινων από αγγειοπλάστες που προέρχονται όλοι από το χωριό Δρυοπίδα. Συγκεκριμένα, δύο από αυτά εντοπίζονται στην Δρυοπίδα, δύο στο Μαθιά, από ένα στις Λεύκες, στην Κανάλα και στον Άι-Δημήτρη, ενώ τέσσερα λιτούργησαν στο λιμάνι του Μέρικα. Τα αγγειοπλαστικά που βρίσκονταν κοντά σε παραλίες του νησιού ανέπτυξαν και εξαγωγικό εμπόριο. Παράλληλα με τη χρήση ντόπιων κεραμικών επισημαίνεται έντονη παρουσίαισαγμένων, όχι μόνο ελληνικών, αλλά και ξένης προέλευση. Ντόπια και επείσακτα κεραμικά εναρμονίζονται σε αγαστή και αδιάσπαστη συνύπαρξη στην κυθνιώτικη οικοσυσκευή.

Αγγειοπλάστες της Κυθνιώτικης διασποράς υπηρετούν την τέχνη τους και σε άλλες περιοχές (Βόλος, Σκόπελος), ενώ ορισμένοι αναδεικνύονται σε κορυφαίους εκπροσώπους της κεραμικής τέχνης, με βραβεύσεις και τιμητικές διακρίσεις (Ν.Ρόδας, Ιων.Δελαβίνιας κα)

_ και τέλος στην αθήνα

Εκτός από την εγχώρια ενασχόληση ντόπιων στην κεραμική, από το τα μέσα του 19ου αιώνα πολλοί ξενιτεμένοι Κυθνιώτες εργάζονταν σε κεραμοποιία της Αττικής. Στη συνέχεια πολλοί από αυτούς ανοίγουν τα δικά τους καμίνια. Κατά τις δεκαετίες του 1950 τα καμίνια από είδη οικιακής χρήσης παράγουν κατά βάση οικοδομικά στοιχεία. Το μέταλλο και το πλαστικό έχει πια κυριαρχήσει στα οικιακά και επαγγελματικά σκέυα. Τούβλα, κεραμίδια, ακροκέραμα, σωλήνες είναι κάποια από τα αντικείμενα που έφτιαχναν στα καμίνια τους οι Θερμώτες της Αττικής. Πολλά καμίνια βρίσκουμε στην περιοχή του Αμαρουσίου και της Ακαδημίας Πλάτωνος.

τόποι εξόρυξης χώματος και εργαστηρίων



θέση εξόρυξης χώματος

θέση παραδοσιακών
εργαστηρίων κεραμικής



διαδικασία κεραμικής

_κοπάνισμα-κοσκίνισμα

Μετά τη μεταφορά από τον τόπο εξόρυξης, το χώμα απλώνεται για να στεγνώσει στον υπαίθριο χώρο που βρίσκεται δίπλα από το εργαστήσι. Κατόπιν με τη χρήση του κόπανου, σπάνε οι χωμάτινοι βώλοι και "τρίβεται" το χώμα. Αφού ετοιμαστεί το χώμα, κοσκινίζεται. Το κοκκινόχωμα και το ασπρόχωμα κοσκινίζονται ξεχωριστά. Στην αρχή χρησιμοποιούνταν απλό στρογγυλό κόσκινο νοικοκυρών, τη κλησάρα. Η κλησάρα αντικαταστάθηκε από την κοσκινίστρα, δηλαδή μεγάλο τετράγωνο τελάρο με συρμάτινο πλέγμα. Για τη μεταφορά του χώματος στην κοσκινίστρα χρησιμοποιείται φτυάρι.

_προετοιμασία πηλού

Για την κατασκευή πηλού η αναλογία είναι 2/3 κοκκινόχωμα και 1/3 ασπρόχωμα. Για το στάδιο αυτό χρησιμοποιούνται τρεις δεξαμενές. Μεταφέρονταν το χώμα από την αυλή και ρύχνονταν σε μία δεξαμενή, την καρούτα, της οποίας η στάθμη βρ ακάτευαν το χώμα και το νερό, μέχρις ότου να ανέβουν στην επιφάνεια του νερού φύλλα και κλωνάρια. Καθαρίζονταν το μείγμα από τα στοιχεία αυτά. Η διαδικασία αυτή μπορεί να επαναλαμβάνονταν 3-4 φορές μέχρι να καθαρίσει το μείγμα. Στη συνέχεια, το μείγμα μεταφέρεται στο τσεκούρι, μία ρηκή δεξαμενή, για να στεγνώσει 2-3 μέρες. Τέλος, το μείγμα μεταφέρεται στις απλώστρες, για να στεγνώσει εντελώς και κόβεται σε "τούβλα"

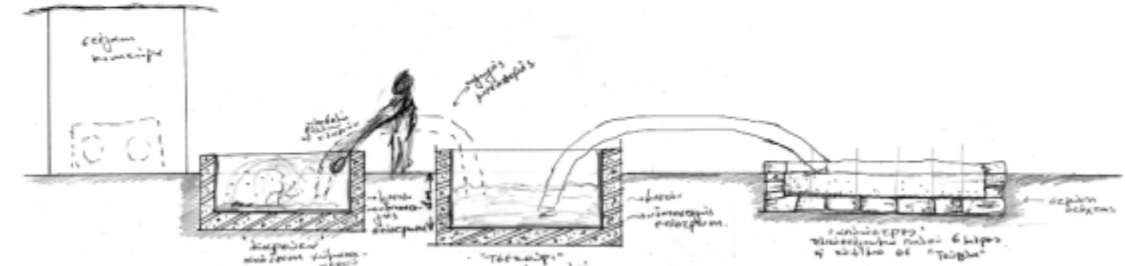
_καμίνιασμα-όπτηση

Αφού πλάσει ο τεχνίτης τα αγγεία του, αφήνονται στη σκιά. Λίγες ώρες πριν την όπτηση (ψήσιμο) στήνονται στον ήλιο για να ζεσταθούν και να μην "σκάσουν" στο ψήσιμο. Στη συνέχεια τοποθετούνται στην καμάρα του καμινιού μπρούμιτα, δηλαδή "πρικατέ" με το μεγαλύτερο αγγείο στη βάση και το μικρότερο στην κορυφή. Στην συνέχεια κτίζεται η καμάρα για να ακολουθήσει η όπτηση. Παλαιότερα άφηναν μία μικρή τρύπα για να παρατηρούν το ψήσιμο.

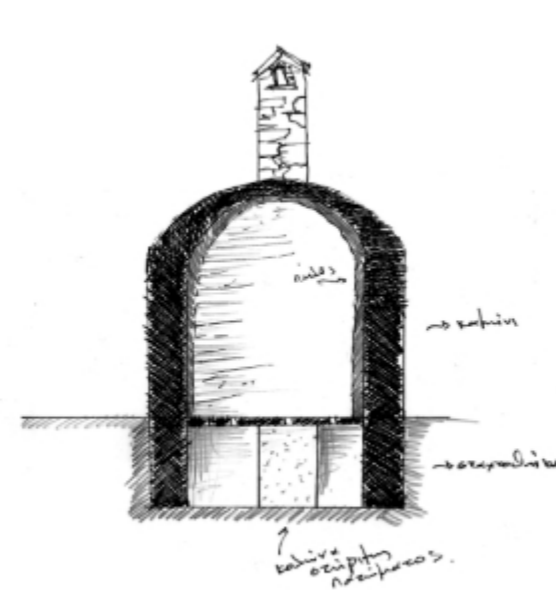
_ξεκαμίνιασμα

Η όπτηση, ή αλλιώς ψήσιμο χωρίζεται σε 2 στάδια. Στο πρώτο στάδιο, στο κροπύρωμα, η φωτιά σιγοκαίει για 10 ώρες και στη συνέχεια για άλλες 7 η φωτιά δυναμώνει, μέχρι να φτάσει τους 900°C. Το πότε είναι πράγματι έτοιμα τα αγγεία είναι θέμα εμπειρίας. Παρ' όλ' αυτά υπήρχαν 2 ενδείξεις. Όταν η φωτιά του φουγάρου γινόταν κόκκινη σταματούσε το ψήσιμο. Αλλιώς, έδεναν με σύρμα μία σκουτέλα μέσα στο φουγάρο και όταν η σκουτέλα "λάμπει σαν τον ήλιο" η φωτιά έπρεπε να σβήσει. Αφού σβήσει η φωτιά, το καμίνι μέχει σφραγισμένο για δύο μέρες, ώστε να κρυσώσουν ομαλά τα αγγεία και να μην "σπάσουν". Στη συνέχεια, γκρεμίζεται η πρόχειρη πλινθόχτιστη κάμαρα και ξεκαμινιάζει.

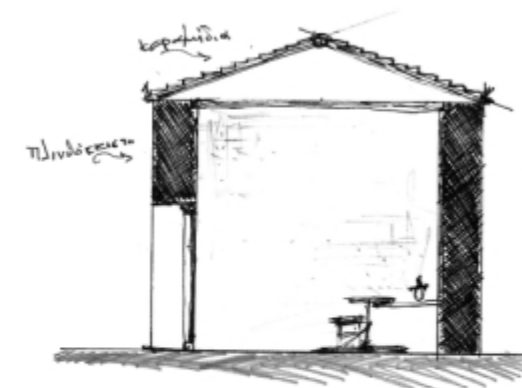
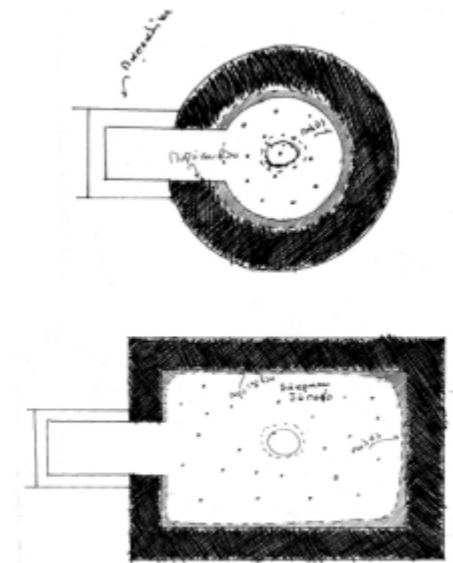
χώροι εργαστηρίου κεραμικής



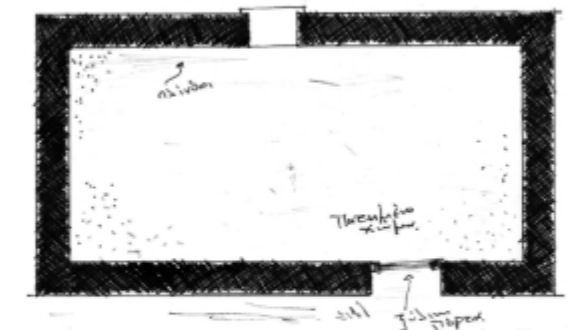
_δεξαμενές στην αυλή



_καμίνι



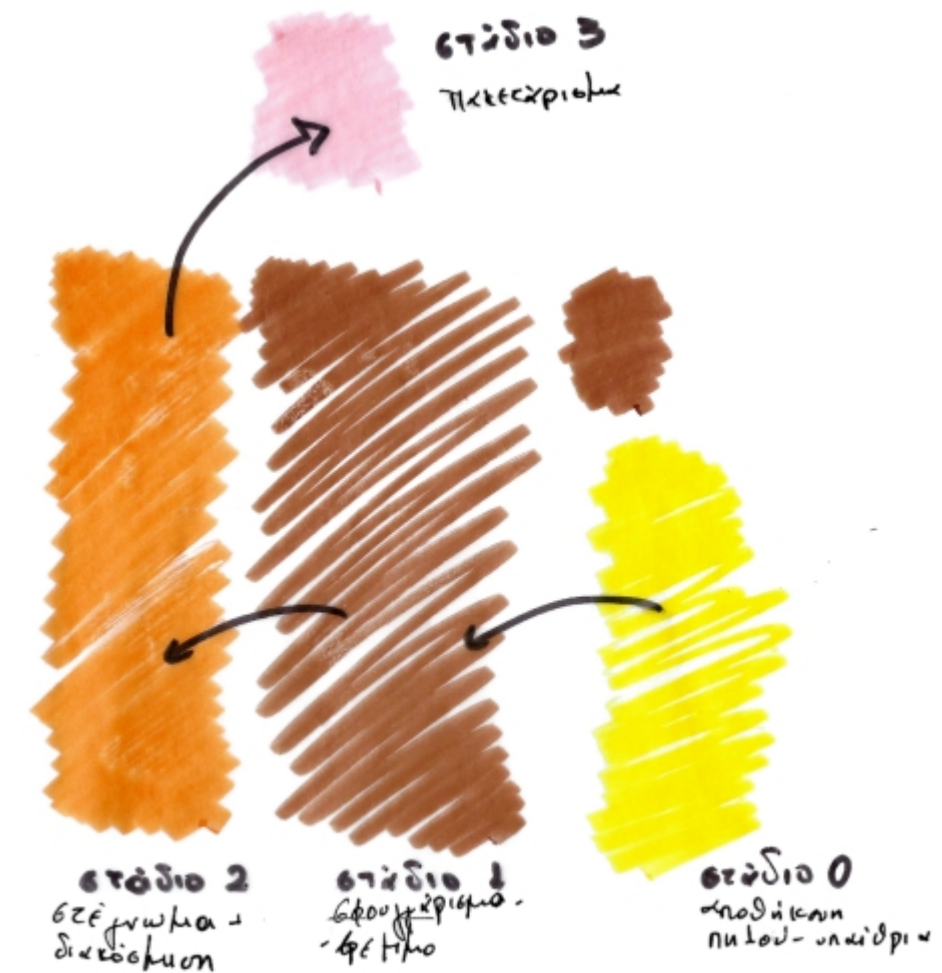
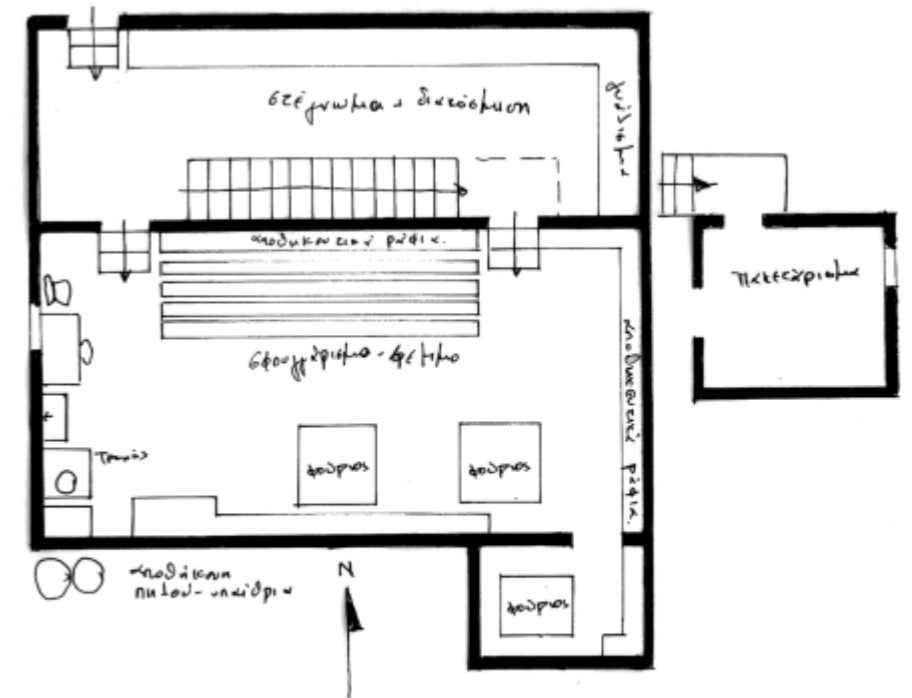
_καλύβι

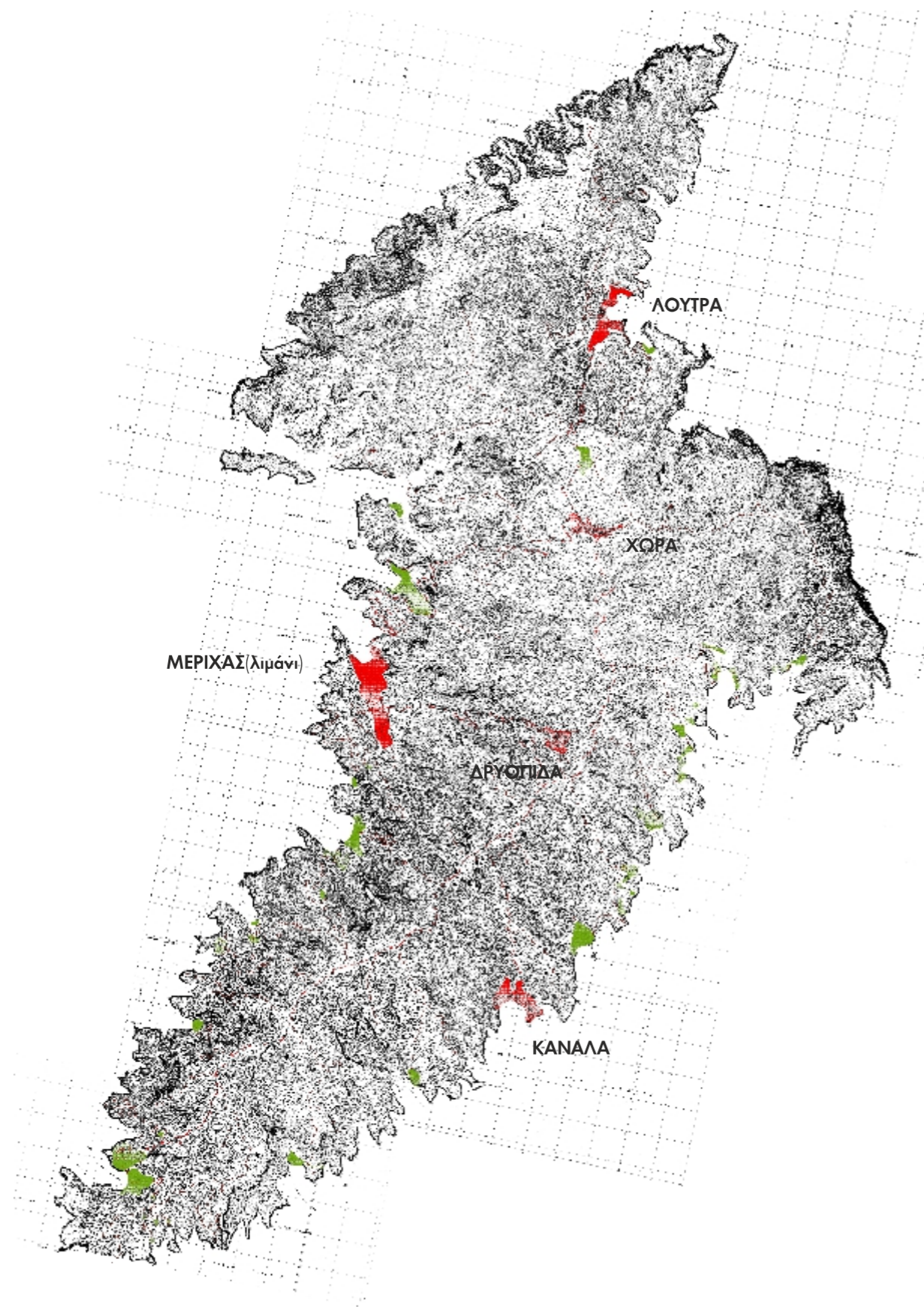




βρέξιμο και γυάλισμα

διακόσμηση





Η διπλωματική αυτή εργασία αφορά την Κύθνο ή αλλιώς Θερμιά, που βρίσκεται στο νότιο αιγαίο, 2.5 μόνο ώρες από το Πειραιά και 2 από το Λαύριο. Πρόκειται για ένα μικρό νησί, με μικρή εξαγωγή σε τυρί και μέλι, με πληθυσμό 1,310 μόνιμους κατοίκους (σύμφωνα με την απογραφή του 2011) και έκταση 100,000 Κμ.

Ο τουρισμός του νησιού είναι ήπιος, κατά βάση 2η κατοικίας και ενοικιαζόμενων δωματίων μικρής κλίμακας. Λόγω της εγγύτητάς του από το Πειραιά και των χαμηλών σχετικά τιμών των δωματίων, ο τουρισμός του έχει ωφεληθεί από την οικονομική κρίση σε σχέση με άλλα νησιά του Αιγαίου. Έτσι παρατηρείται μία αύξηση στην τουριστική κίνηση του νησιού με ανάπτυξη αντίστοιχης οικονομίας, όπως χώροι εστίασης, νυχτερινής διασκέδασης, καταστήματα ρουχισμού κτλ. Η τουριστική τάση αυτή έχει δώσει οικονομική διέξοδο και στους ντόπιους κατοίκους. Στα πλαίσια της διεύρυνσης του αγοραστικού κοινού παρατηρούμε και μία στροφή στην τοπική παραγωγή. Όλο και περισσότεροι νέοι λοιπόν δημιουργούν μικρά εργαστήρια μελιού, τυριού, κεραμικών.

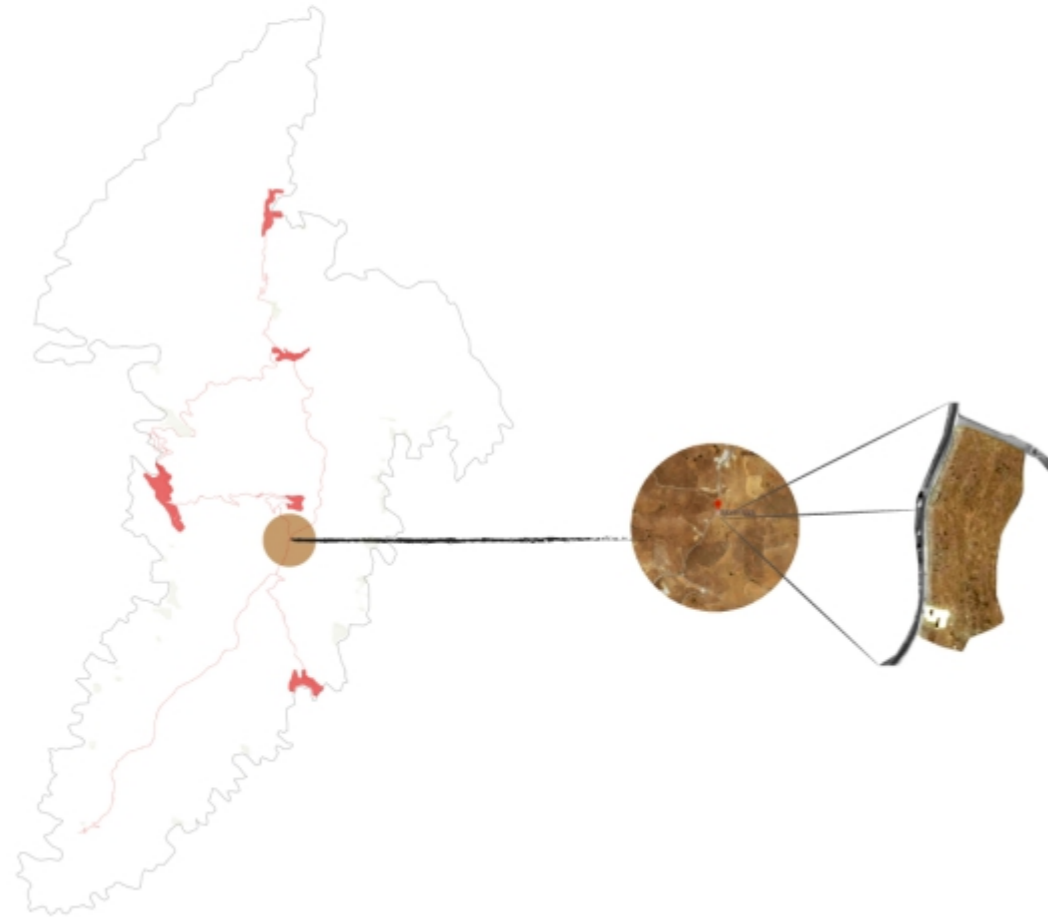
Αφετηρία για την εργασία αυτή ήταν ο φόβος για την αλλοίωση του χαρακτήρα του νησιού από το μαζικό τουρισμό, ο οποίος είναι εξαιρετικά ενεργοβόρος. Στην θέση αυτού του τύπου τουρισμού λοιπόν αντιπαραβάλλω ένα είδος εναλλακτικού τουρισμού που σέβεται τον χαρακτήρα του νησιού και εναρμονίζεται με την τοπική παραγωγή.

Επιλέγεται η περιοχή των παλιών μύλων ως πεδίο παρέμβασης. Στόχος είναι η ομαλή ένταξη της πρότασης στο ιδιαίτερα ξερό και απόλυτο κυκλαδίτικο τοπίο και η επικαιροποίηση των παραδοσιακών μορφών, που μπορούν να σχηματίσουν το «παραδοσιακό» σε ένα «γραφικό» νησί όπως η Κύθνος. Για την επίτευξη της ένταξης και της τοποθέτησης των όγκων χρησιμοποιούνται οι υπάρχουσες ξερολιθιές. Το παραγόμενο αποτέλεσμα προσφέρει μία φυσικότητα στην αντίληψη του συνόλου μέσα στο τοπίο.

Λαμβάνεται εξίσου υπόψη η ενεργειακή αυτονομία του συγκροτήματος, ώστε επεκταθεί και η βιωσιμότητα της πρότασης. Για τον λόγο αυτό εκτός του βιοκλιματικού σχεδιασμού δημιουργούνται εγκαταστάσεις και για την αποθήκευση του νερού και την παραγωγή της ηλεκτρικής ενέργειας.



οικόπεδο παρέμβασης



υπάρχοντα κτήρια



οικογενειακή εκκλησία της αγίας αικατερίνης + βοηθητικό κτίσμα

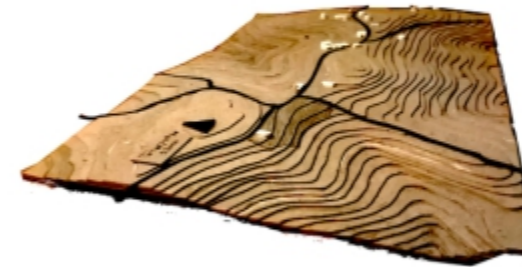


στάνι ανενεργή

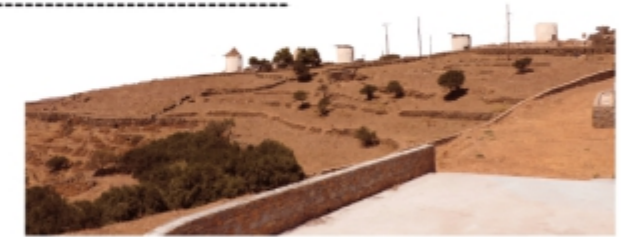
πανοραμικό οικοπέδου



σημεία ενδιαφέροντος



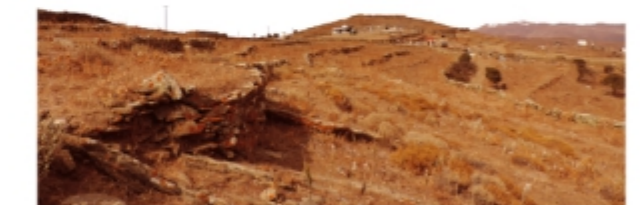
οπτική φυγή προς ανεμόμυλους



θέα προς την θάλασσα

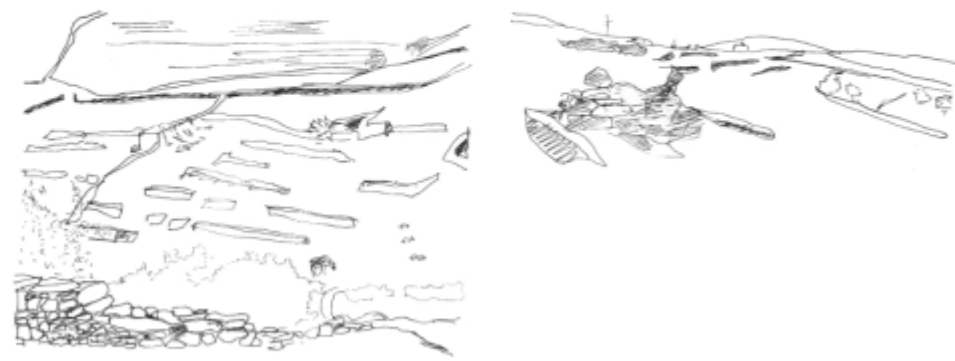
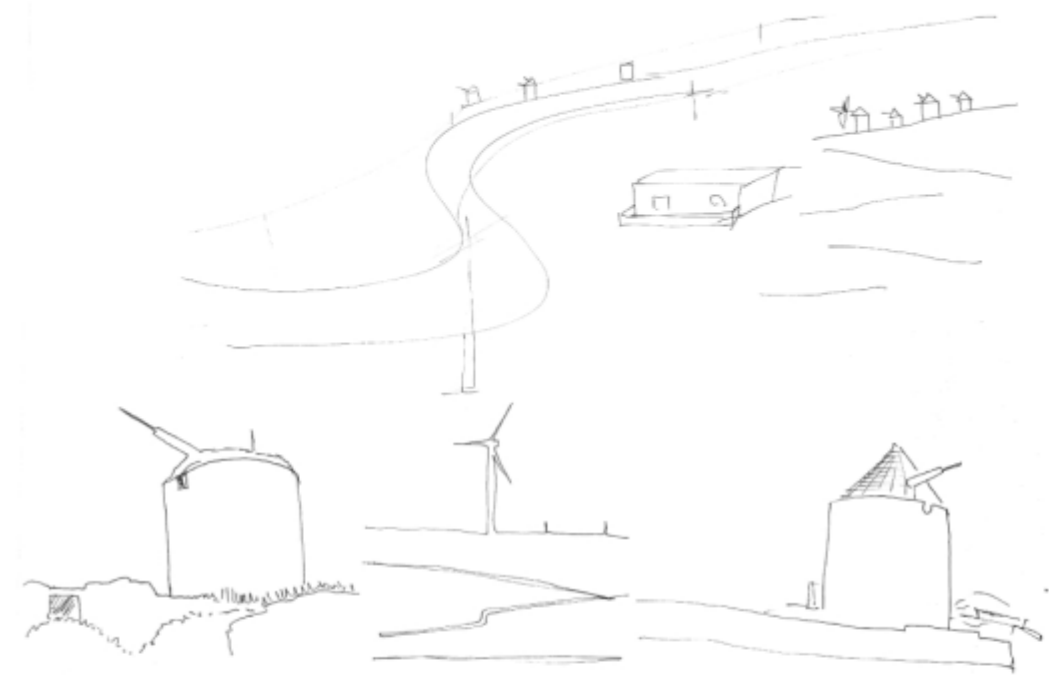


ξερολιθιές

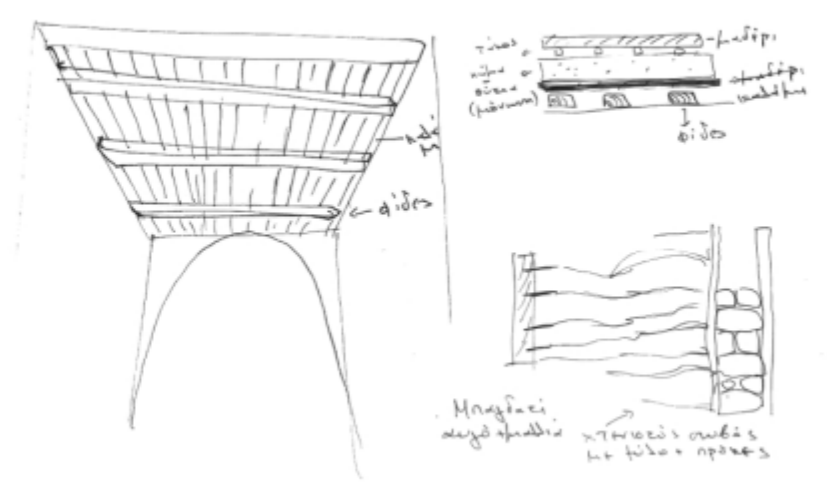
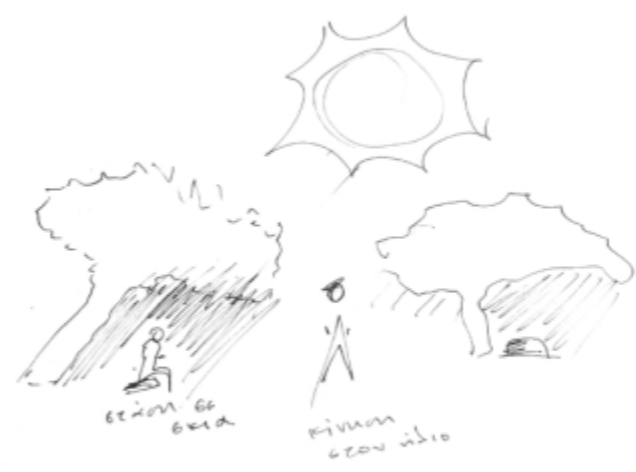
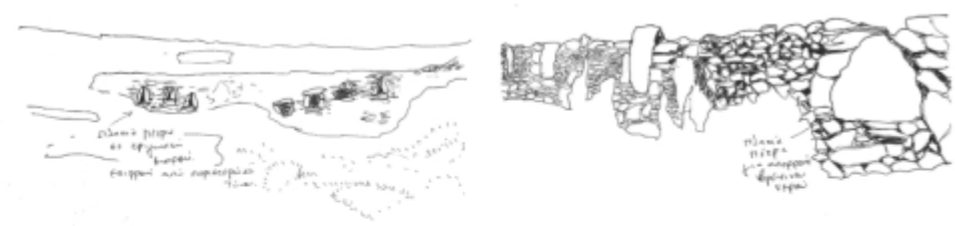
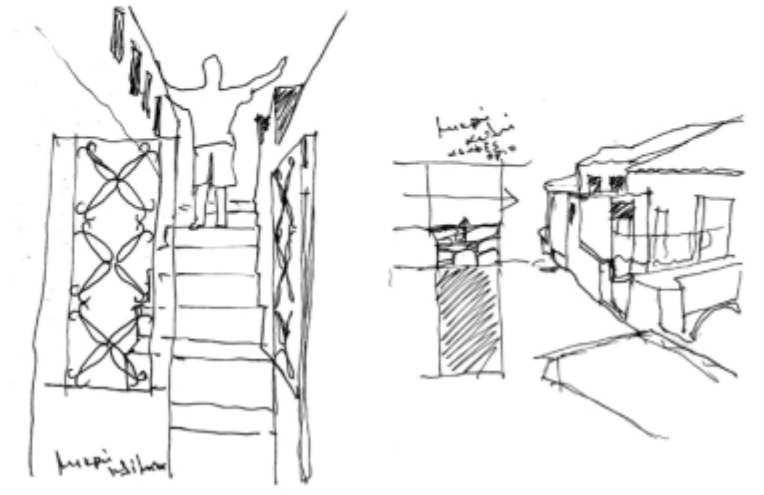




ανάγνωση τόπου- συνθετικά εργαλεία



Κτίρια με ορθογώνια
στον Γελάκι Δρυονίδας



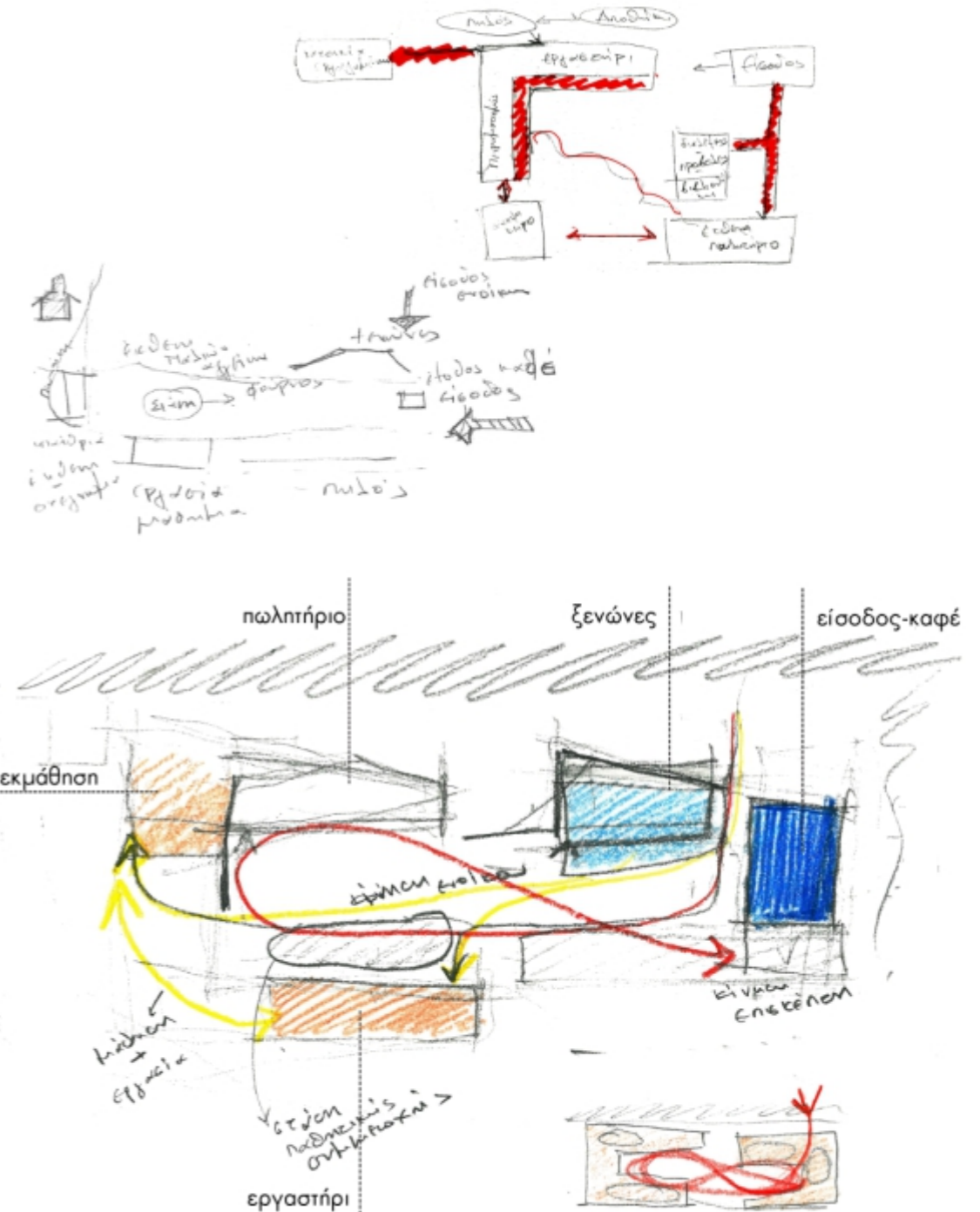


κτιριολογικό πρόγραμμα

- _εργαστήριο κεραμικής 240τ.μ. +50 % υπαίθριος χώρος
χώρος εκμάθησης κεραμικής 88 τ.μ +35 % υπαίθριος χώρος
- _υποδοχή 40 τ.μ.
ξενώνες 4*40 τ.μ. +40 % υπαίθριος χώρος
καφετέρια και εστιατόριο 120 τ.μ. + 100 % υπαίθριος χώρος
πολυχώρος (βιβλιοθήκη- αίθουσα διαλέξεων) 100 τ.μ.
πωλητήριο 140 τ.μ.
υπαίθρια έκθεση 250 τ.μ.
- _Βοηθητικοί χώροι (αποθήκες και εγκαταστάσεις) 140 τ.μ.

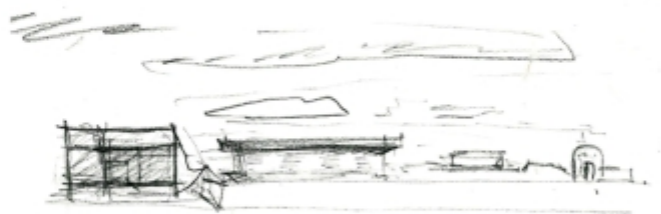
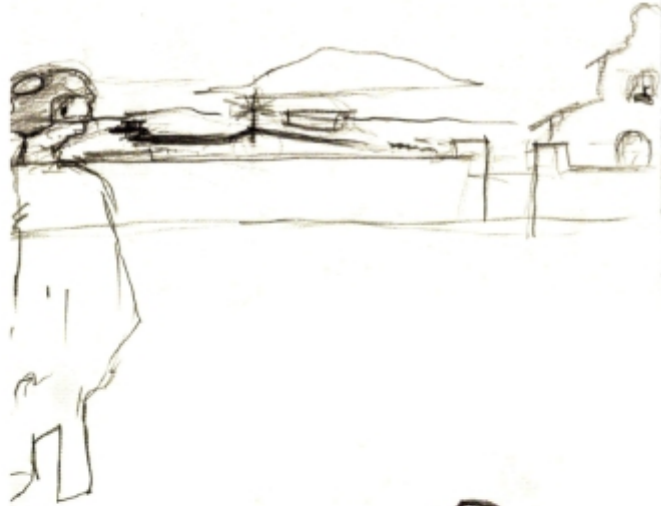
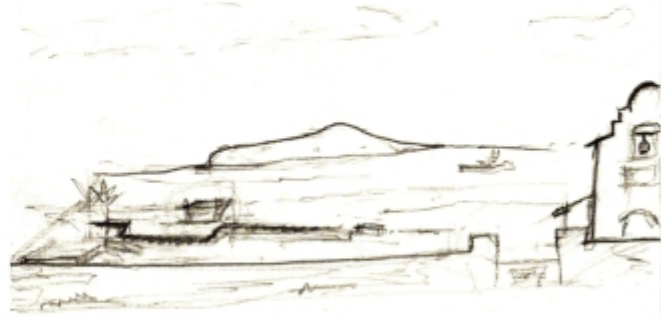


λειτουργικό διάγραμμα

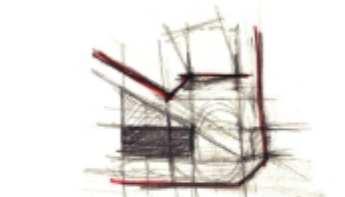




πρώτες κινήσεις



έρευνα εντύπωσης από το δρόμο



έρευνα συνδέσεων και χωροθέτησης





ενεργειακός παράγοντας

Γενάρης

Φλεβάρης

Μάρτης

Απρίλης

Μάης

Ιούνιος

Ιούλιος

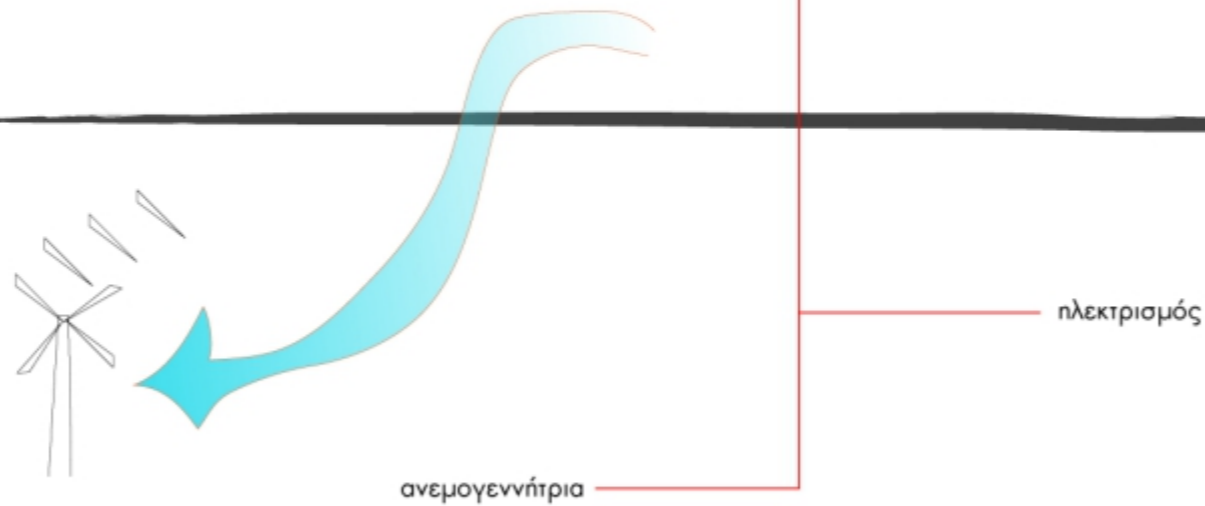
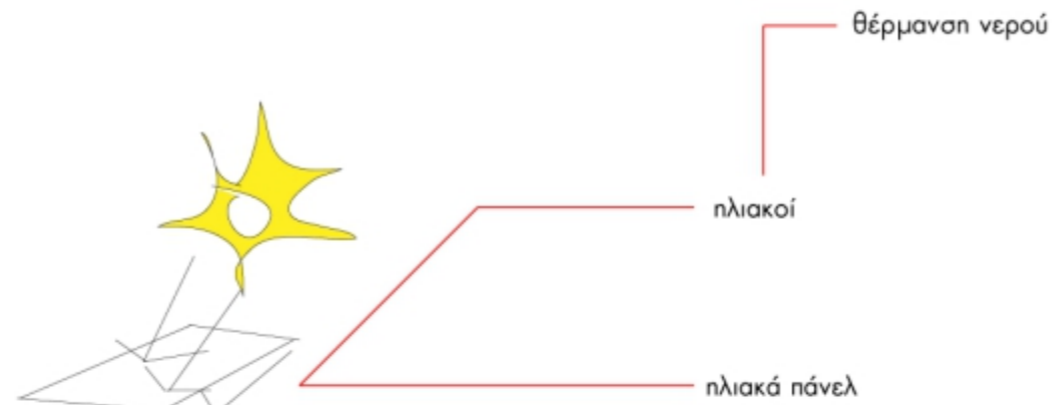
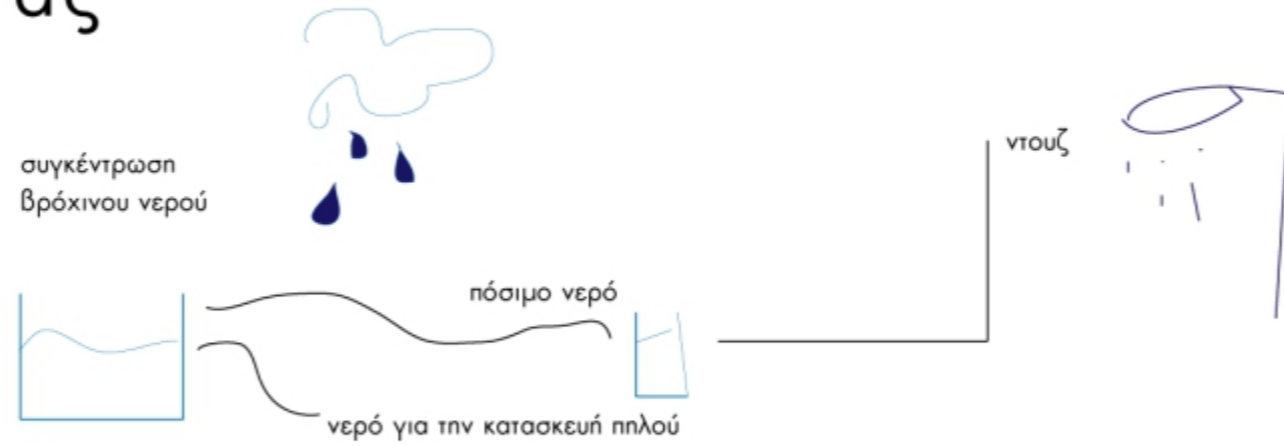
Αύγουστος

Σεπτέμβρης

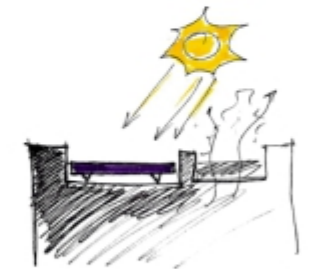
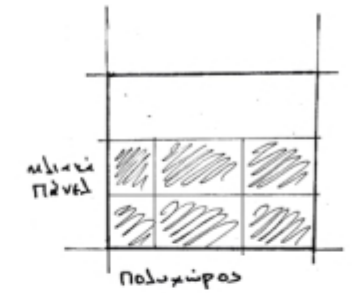
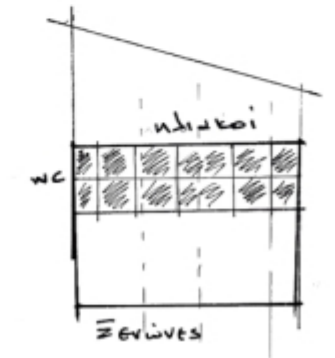
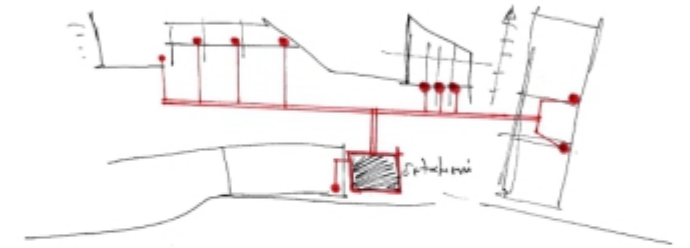
Οκτώβρης

Νοέμβρης

Δεκέμβρης



Λειτουργία εργαστηρίου κεραμικής και ξενώνων





Βιοκλιματικός παράγοντας

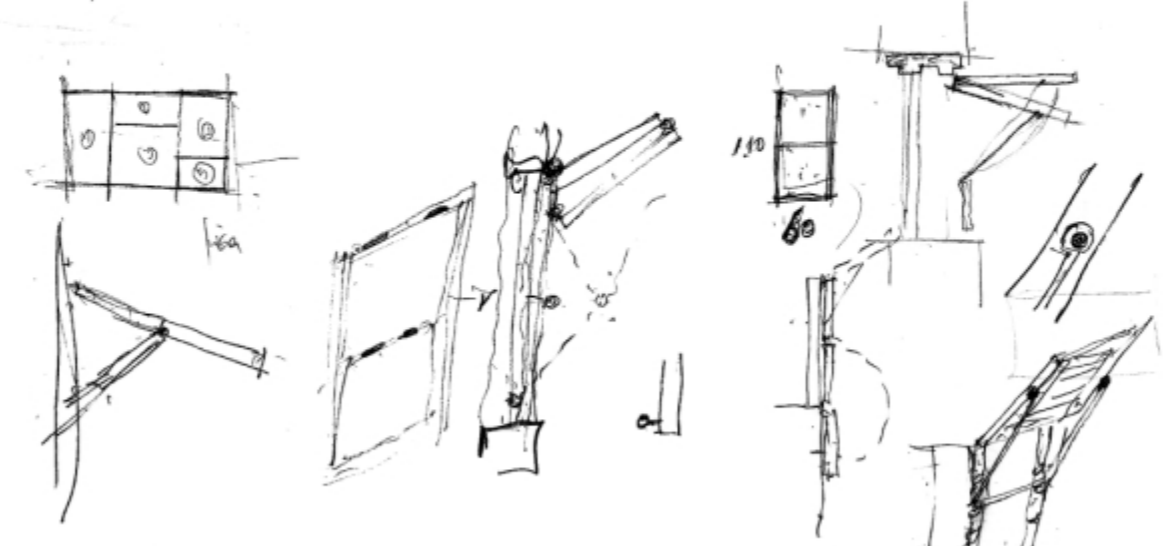
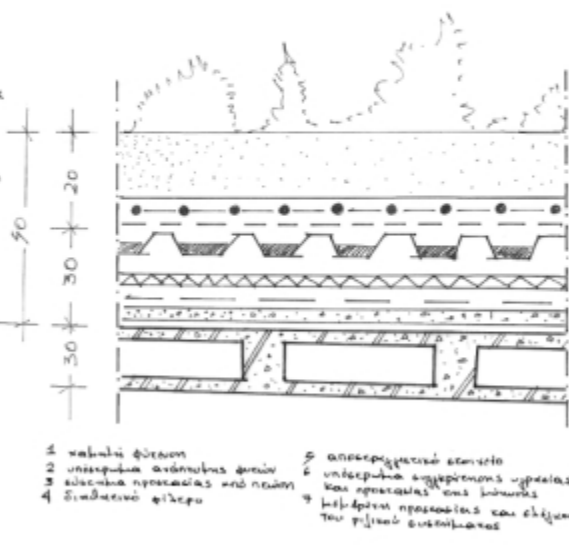
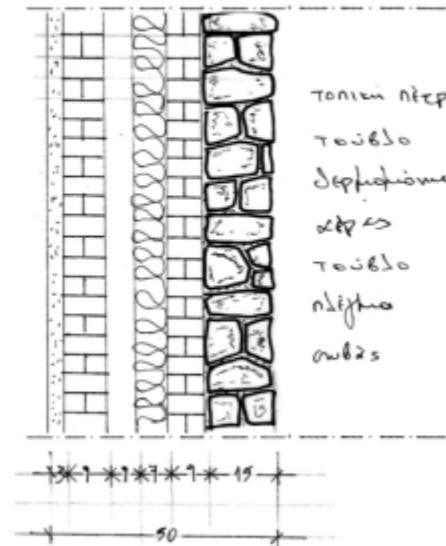
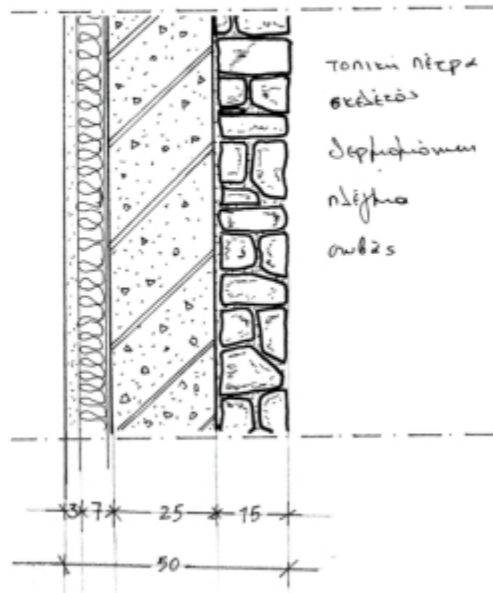
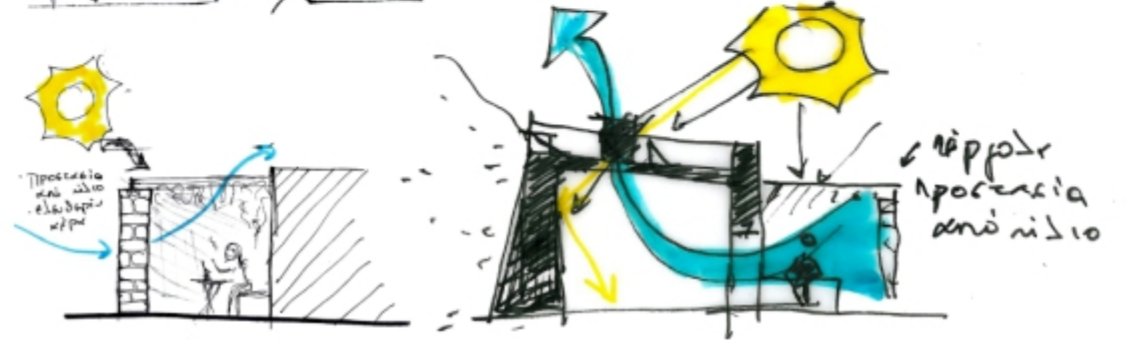
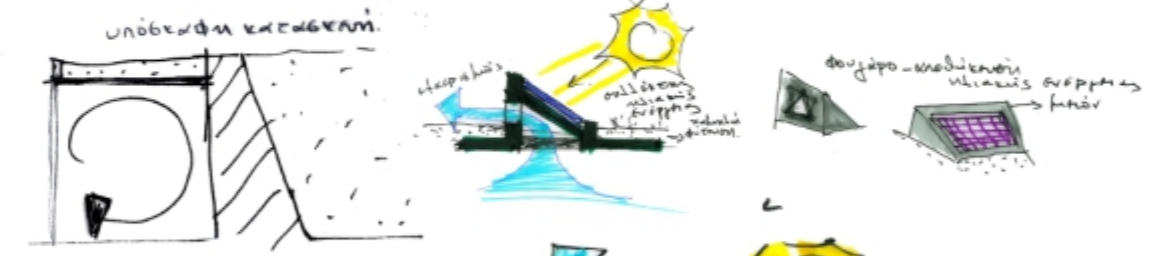
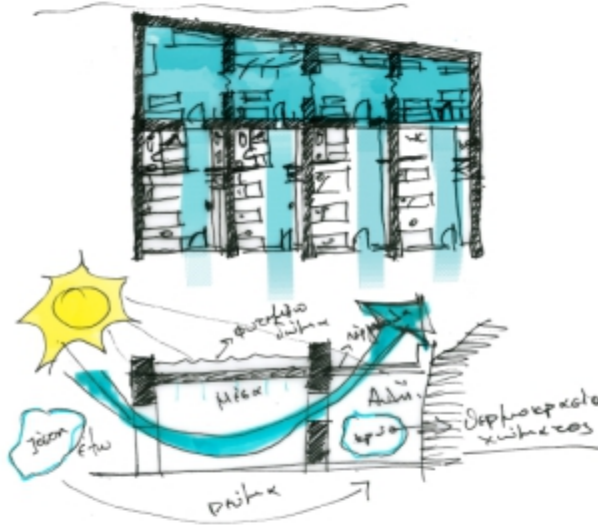
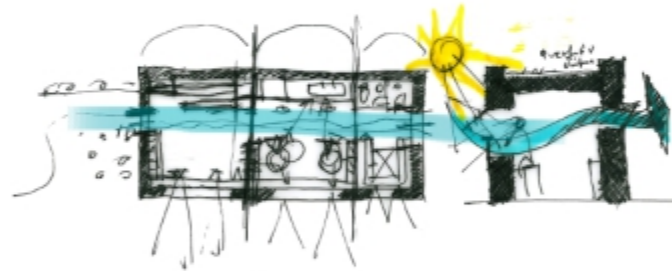
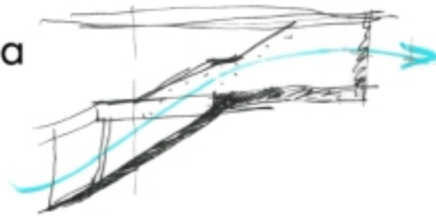
υπόσκαφη δόμηση

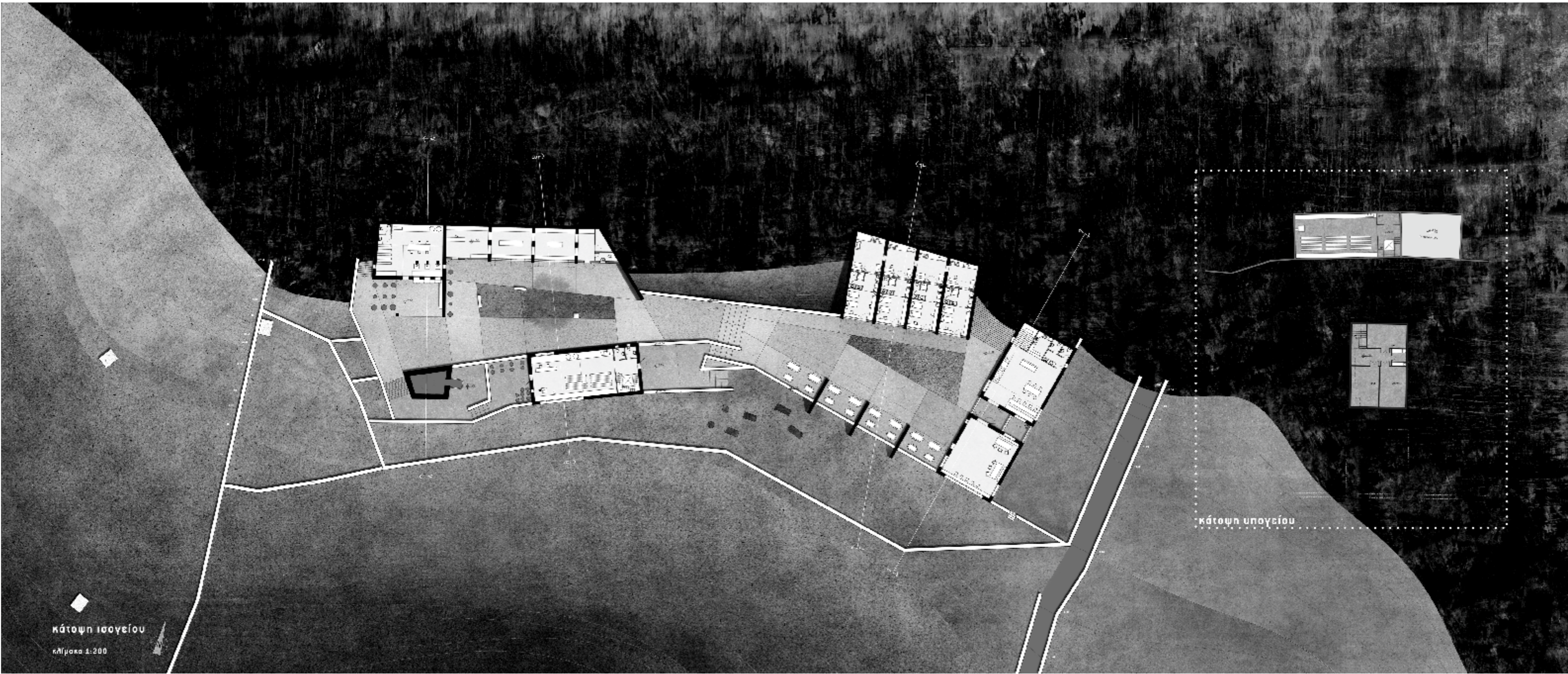
θερμική άνεση

φυτεμένα δώματα

φυσικός φωτισμός- δροσισμός

ηλιοπροστασία





κάτοψη ισόγειου

κλίμακα 1:200

κάτοψη υπογείου

