

Σχολή Μαρμαροτεχνίας στον Πύργο Τήνου

Καραχάλιος Σωτήρης | Μπελεμέζη Λουίζα-Μαρία

ΕΘΝΙΚΟ ΜΕΤΣΟΒΙΟ ΠΟΛΥΤΕΧΝΕΙΟ

σχολή αρχιτεκτόνων μηχανικών

ΤΟΜΕΑΣ 1 ΑΡΧΙΤΕΚΤΟΝΙΚΟΥ ΣΧΕΔΙΑΣΜΟΥ

επιβλέποντες_ Τσιράκη Σοφία | Αγγελής Γιώργος

σύμβουλος_ Μωραϊτης Κώστας



Σχολή Μαρμαροτεχνίας στον Πύργο Τήνου

Καραχάλιος Σωτήρης | Μπελεμέζη Λουίζα-Μαρία

ΕΘΝΙΚΟ ΜΕΤΣΟΒΙΟ ΠΟΛΥΤΕΧΝΕΙΟ
σχολή αρχιτεκτόνων μηχανικών

ΤΟΜΕΑΣ 1 ΑΡΧΙΤΕΚΤΟΝΙΚΟΥ ΣΧΕΔΙΑΣΜΟΥ
επιβλέποντες_ Τσιράκη Σοφία | Αγγελής Γιώργος
σύμβουλος_ Μωραΐτης Κώστας

Αθήνα

Οκτώβριος 2015

αντικείμενο διπλωματικής εργασίας

το νησί της Τήνου

—το νησί των καλλιτεχνών

—η Τήνος του μαρμάρου

μάρμαρο και μαρμαροτεχνία

—μαρμάρου τέχνη και τεχνική

—η Σχολή Καλών Τεχνών Πύργου

—ο χαρακτήρας της Σχολής

ο οικισμός του Πύργου

—Πύργος και μαρμαροτεχνία

—η δομή του τοπίου και του οικισμού

συνθετική πορεία

—η πορεία προς την κεντρική ιδέα

—εξέλιξη ιδέας | κλίμακα 1_500

—ζητήματα σύνθεσης | κλίμακα 1_200

—πρόγραμμα σπουδών | κτηριολογικό πρόγραμμα

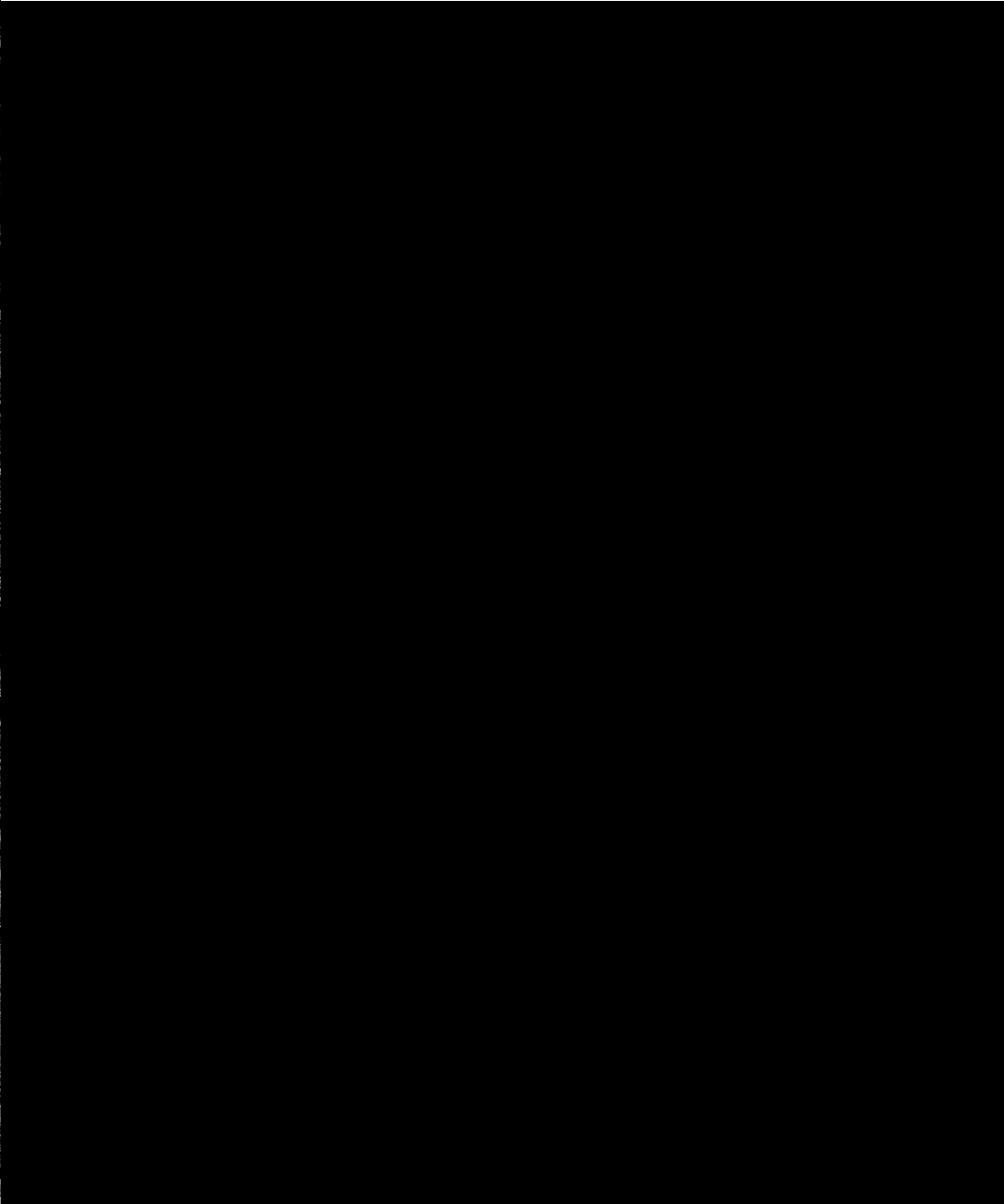
τελικά σχέδια

φωτορεαλιστικές απεικονίσεις

φωτογραφίες προπλασμάτων

Η παρούσα διπλωματική εργασία πραγματεύεται τη μελέτη και το σχεδιασμό μιας νέας Σχολής Μαρμαροτεχνίας στον Πύργο της Τήνου. Αφειρητία για την επιλογή του θέματος αποτέλεσε ο προβληματισμός και η προσωπική αναζήτηση σε σχέση με θέματα καλλιτεχνικά, αλλά κυρίως χειροτεχνικά. Κατά τη διάρκεια των σπουδών μας στο Πολυτεχνείο ήρθαμε σε επαφή τόσο με ζητήματα που αφορούν την αμφίδρομη σχέση χεριού και μυαλού, όσο και σε συνεχή ζύμωση με ζητήματα θεωρίας και πράξης. Ως απόρροια αυτής της σχέσης αποτέλεσε και η επιλογή της διάλεξης μας με θέμα «Αρχιτεκτονική Σκέψη και Συνθετική Διαδικασία: Η δομή ως μεθοδολογικό εργαλείο». Η αναζήτηση και η θεωρητική έρευνα σε θέματα που άπτονται γενικότερα της χειροτεχνίας, της κατασκευής και της καλλιτεχνικής δημιουργίας λειτούργησε ως οδηγός και για την εκπόνηση της διπλωματικής εργασίας.

Η εργασία αφορά τη δημιουργία ενός νέου κτηριακού συγκροτήματος στο νησί, με αναθεωρημένο πρόγραμμα σπουδών και εκπαιδευτική λειτουργία, με γνώμονα την υπάρχουσα Σχολή που λειτουργεί στην περιοχή του Πύργου. Η συνθετική διαδικασία περιλαμβάνει ένα σύνολο από σκέψεις, ιδέες και αποφάσεις και ακολουθεί μία διαδρομή με ποικίλους προβληματισμούς και ερωτήματα. Προσπάθειά μας είναι να αναδείξουμε τη σημασία του χειρωνακτικού/χειροτεχνικού έργου στη σύγχρονη εποχή, καθώς τείνει να εκλείψει και να εκφράσουμε, συγχρόνως, με αυτή τη συνθετική χειρονομία την άποψή μας για τη δημόσια εκπαίδευση καθώς και τη λειτουργία του δημόσιου κτηρίου.



το νησί της Τήνου



«Η κοιμωμένη», Α΄ Νεκροταφείο Αθηνών.
Γιαννούλης Χαλεπάς

το νησί των καλλιτεχνών



Το νησί της Τήνου έχει βαθιά καλλιτεχνική παράδοση, καθώς από αυτό κατάγονται και συνδέονται στενά μεγάλοι Έλληνες καλλιτεχνές, όπως ο Γιαννούλης Χαλεπάς, ο Νικόλαος Γύζης, ο Νικηφόρος Λύτρας, ο Δημήτρης Φιλιππίδης, ο Αντώνης Σώχος αλλά και άλλοι λιγότερο γνωστοί καλλιτεχνές. Αυτό, ωστόσο, στο οποίο οφείλει τη μοναδικότητά και τη φήμη του το νησί, είναι η πλειάδα αγνώστων μαρμαροτεχνιτών αλλά και μαστορών, οι οποίοι στο σύνολο τους και στο πέρασμα των χρόνων συγκροτούν μια ανεκτίμητη ανωνυμή λαϊκή τέχνη. Πολλοί από αυτούς τους καλλιτεχνές είναι γόννοι τέτοιων μαστορικών οικογενειών και ενυπάρχει σε αυτούς μια εμφανής σχέση με τη μαστορική και χειροτεχνική δημιουργία.

Τηνιακά εργαστήρια της Διασπορας κατα τον 19ο-20ο αιώνα.

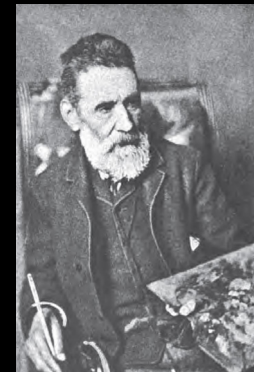
Οι Τήνιοι όντας στην μεγάλη πλειο-

νότιοι τεχνίτες και ναυτικοί αναπτύσσουν τον 18 και το 19αι. έντονη εμπορική δραστηριότητα με μεγάλα αστικά κέντρα της Μεσογείου και συγκεκριμένα του Αιγαίου. Συγχρόνως, πλειάδα οικογενειακών εργαστηρίων και μεμονομένων μαρμαράδων με κοινή αφετηρία το νησί, συνεργάζονται μεταξύ τους σε βάση είτε συνεταιριστική είτε υπεργολαβική. Συγκροτούν έτσι πρόσκαιρα συνεργεία που αναλαμβάνουν την κατασκευή μεγάλων έργων ανακράτεια και όχι μόνο. Παρα πολλοί Τήνιοι μαρμαροτεχνίτες εργάστηκαν κατά την οικοδόμηση της νεοκλασικής Αθήνας και συγκεκριμένα στην ανέγερση των Ανακτόρων και των μεγαλύτερων έργων της εποχής. Δημιουργήθηκαν έτσι μεγάλα εργαστήρια τόσο στην Αθήνα όσο και σε άλλες ανεπτυγμένες περιοχές (Σμύρνη, Κωνσταντινούπολη κλπ.), τα οποία λειτουργούσαν ως δευτερογενή κέντρα μαρμαροτεχνίας, και τα οποία ήταν σε άμεση επαφή και αλληλεπίδραση με το νησί το οποίο όμως ανέκαθεν αποτελούσε το πρωτογενές κέντρο μαρμάρου.

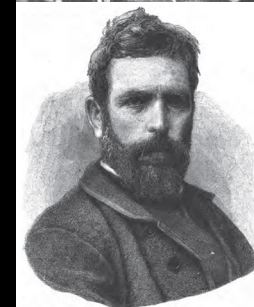
Εμπειρική Μαρμαρογλυπτική ή Καλλιτεχνική Γλυπτική;

Η μαθητεία στο νέο ρεύμα του Κλασικισμού καθώς και η επαφή με Γερμανούς αρχιτέκτονες, γλύπτες και Ιταλούς τεχνίτες στην Αθήνα του 19ου αι. απομάκρυνε πολλούς Τήνιους μαρμαράδες από την έως τότε παραδοσιακή σχέση με το Μάρμαρο οδηγώντας τους σε νέους καλλιτεχνικούς δρόμους.

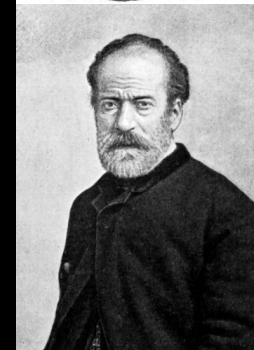
Από τους Τηνιακούς μαρμαράδες θα προέλθουν μετέπειτα και οι πρώτοι μαθητές του «Βασιλικού Σχολείου των Τεχνών», του Πολυτεχνικού Σχολείου καθώς και μεγάλος αριθμός καλλιτεχνών. Πολλοί από τους γνωστότερους καλλιτεχνες της εποχής υπήρξαν γόνοι ιστορικών οικογενειών και διδάχτηκαν τα πρώτα μυστικά της τέχνης σε πατρικά και συγγενικά εργαστήρια.



Ν. Λύτρας



Ν. Γύζης



Α. Φιλιππίδης

η Τήνος του μαρμάρου



Η μαρμαροτεχνική παράδοση στο νησί ξεκινά από την αρχαιότητα, με την ύπαρξη Τήνιων τεχνιτών καθώς και τνηιακού μαρμάρου κατά την οικοδόμηση της Δήλου, συνεχίζει κατά την ελληνιστική και Ρωμαϊκή περίοδο και ακμάζει ως τέχνη κατά τη Βενετοκρατία και την εποχή του Μπαρόκ.

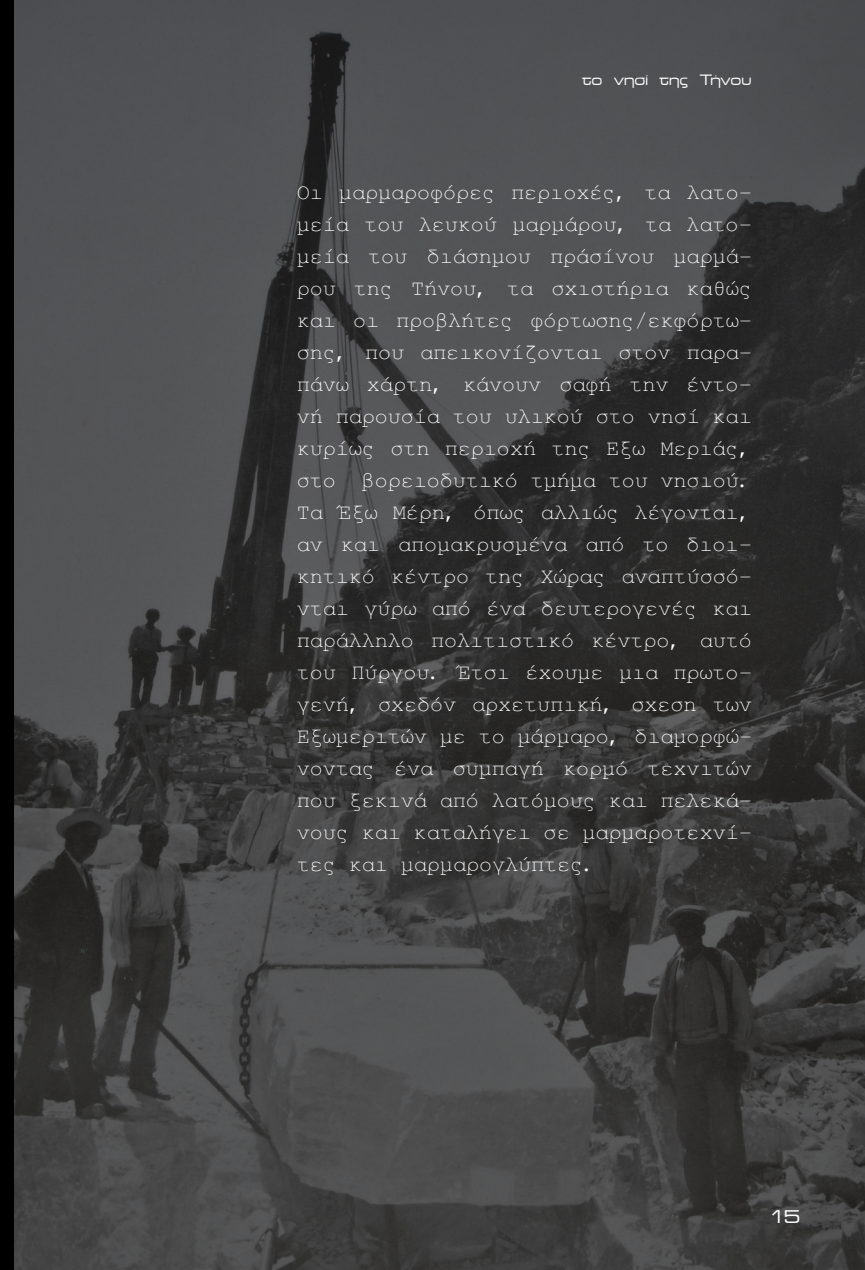
Οδεύουμε, έτσι, στα μέσα του 17ου αιώνα στην πλήρη μορφοποίηση της μαρμαροτεχνίας με τη δημιουργία των πρώτων οργανωμένων συνεργείων μαρμαράδων, τις λεγόμενες κομπανίες. Κατά τον 18 αιώνα περνάμε στην εργαστηριακή μαρμαροτεχνία με μεγάλο αριθμό μαστόρων, η οποία εκδηλώνεται με την συστηματική οργάνωση των λατομείων, την αυξημένη παράγωγή έργων καθώς και με τη διεύρυνση της πελατείας.

Όμως όλα τα παραπάνω δεν θα ευδοκίμουν, εάν στο νησί δεν υπήρχε η απαραίτητη συνθήκη για την ανάπτυξη αυτής της καλλιτεχνικής δημιουργίας. Και εδώ ως συνθήκη ορίζεται η ύπαρξη της πρώτης ύλης του μαρμάρου στο νησί, χωρίς το οποίο θα ήταν αδιανόητη, έως και αφύσικη η ανάπτυξη της μαρμαροτεχνίας.

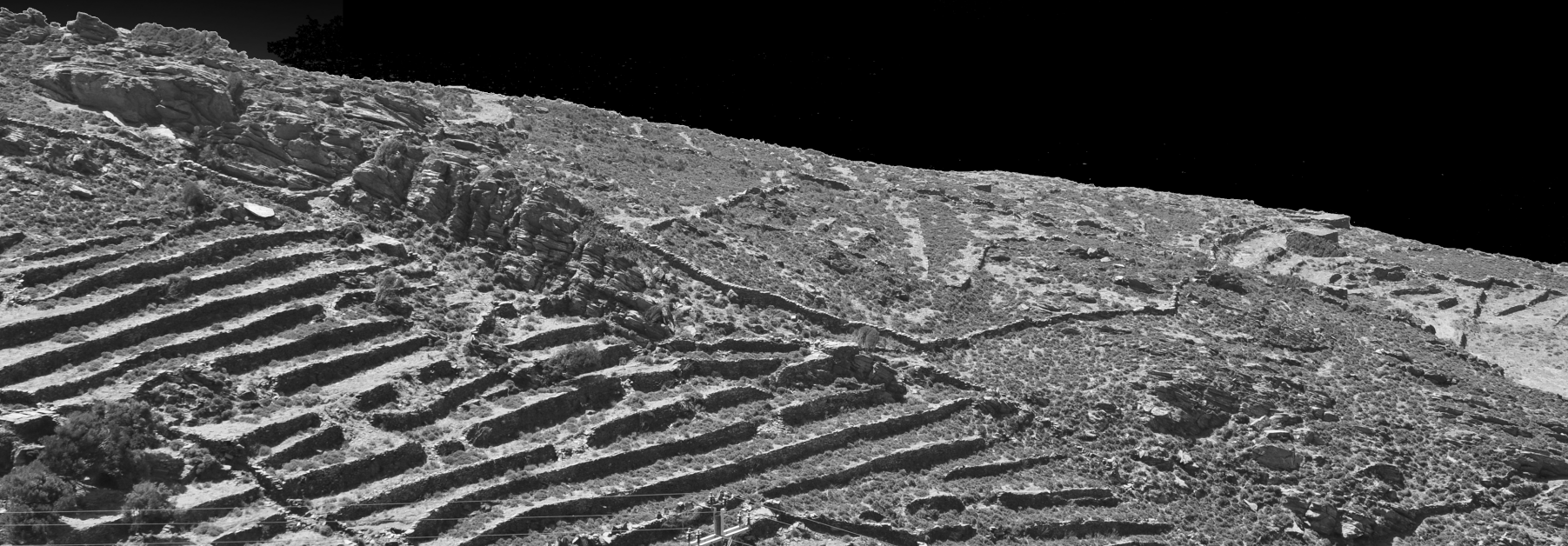




Οι μαρμαροφόρες περιοχές, τα λατομεία του λευκού μαρμάρου, τα λατομεία του διάσημου πράσινου μαρμάρου της Τήνου, τα σχιστήρια καθώς και οι προβλήτες φόρτωσης/εκφόρτωσης, που απεικονίζονται στον παραπάνω χάρτη, κάνουν σαφή την έντονη παρουσία του υλικού στο νησί και κυρίως στη περιοχή της Εξω Μεριάς, στο βορειοδυτικό τμήμα του νησιού. Τα Έξω Μέρη, όπως αλλιώς λέγονται, αν και απομακρυσμένα από το διοικητικό κέντρο της Χώρας αναπτύσσονται γύρω από ένα δευτερογενές και παράλληλο πολιτιστικό κέντρο, αυτό του Πύργου. Έτσι έχουμε μια πρωτογενή, σχεδόν αρχαιτυπική, σχέση των Εξωμεριτών με το μάρμαρο, διαμορφώνοντας ένα συμπαγή κορμό τεχνιτών που ξεκινά από λατόμους και πελεκάνους και καταλήγει σε μαρμαροτεχνίτες και μαρμαρογλύπτες.



Σχολή Μαρμαροτεχνίας στον Πύργο Τήνου



**μάρμαρο και
μαρμαροτεχνία**

μαρμάρου τέχνη και τεχνική



Μετά την εξόρυξη του μαρμάρου, ξεκινάει τα πρώτα στάδια επεξεργασίας του εξορύξιμου λίθου στο εργαστήριο. Πολλές φορές η διαδικασία κατεργασίας των μαρμάρων γινόταν επιτόπια στο λατομείο με αποτέλεσμα συχνά να αναπτύσσονται εργαστήρια περιξ των λατομείων καθώς και εντός αυτών, χαρακτηρίζοντας τα ως κύριους χώρους αναφοράς.

Η μυστική διαδικασία στη τέχνη του μαρμάρου ξεκινάει από τα πρώτα κιόλας στάδια εξόρυξης του μαρμάρου, όπου κανείς έρχεται σε επαφή με τη δομή και τη σύσταση του ίδιου του υλικού, στοιχεία απαραίτητα για να γίνει σωστά και η λατόμευση. Η μυστική διαδικασία συνεχίζεται με τη γνώση των απλούστερων τεχνικών, όπως το ξεβελόνισμα ή ξεκόντρισμα, το στρώσιμο και το σημάδεμα. Η διαδικασία αυτή αφορά την τεχνική εκπαίδευση των μαρμαροτεχνιτών η οποία μέχρι και τις αρχές του 20ου αιώνα ακολουθεί το μοντέλο



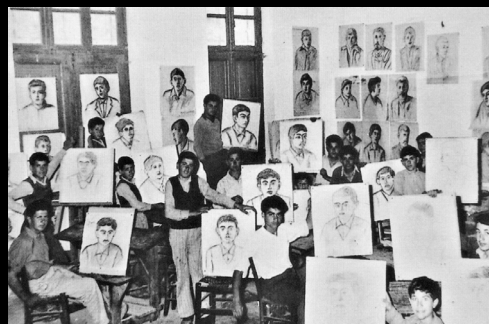
μαθητείας δίπλα στο πρωτομάστορα και σύμφωνα με την ιεραρχική δομή των εργαστηρίων, η οποία αποτελείται από τον πρωτομάστορα, τους μαστόρους και τα μαστοράκια και τέλος τους μαθητευόμενους ή αλλιώς και παραγιούς.

Η δομή των εργαστηρίων αυτών είναι αρκετά συγκεκριμένη, με απόλυτο πολλές φορές χαρακτήρα, όπου η προσωπική ανέλιξη στην τέχνη του μαρμάρου απαιτεί αρκετό κόπο και μεράκι.

Το πέρασμα αυτό, από τη μαθητεία στη μαστοριά, διαμορφώνει και απαιτεί, στα πλαίσια μιας οργανωμένης και προοδευτικής κοινωνίας, την ύπαρξη μιας μεθοδικότερης και πιο οργανωμένης μορφής μάθησης. Ήδη από τον 19ο αιώνα δημιουργούνται ανεπίσημες σχολές στην Αθήνα από Τήνιους μαρμαρογλύπτες, ενώ στις αρχές του 20ου αιώνα το εργαστήριο του Περράκη στο Πύργο καθώς και το εργαστήριο στο λατομείο της Βαθής προσπαθούν να γεμίσουν το κενό στη μάθηση του μαρμάρου. Στα ανεπίσημα αυτά σχολεία οι αρχιτεχνίτες μαθαίνουν τα παιδιά μάρμαρο, σκέδιο και σημάδεμα. Έτσι στο πάνω δημοτικό σχολείο του Πύργου (σημερινή σχολή) διεξάγονται πολλές φορές βραδινά μαθήματα, τα οποία αποτελούν συνέχεια και συμπλήρωση στα πρωινά μαθήματα του εργαστηρίου. Επομένως, έχουμε μια ανεπίσημη προσπάθεια η γνώση και μάθηση στη τέχνη και την τεχνική του μαρμάρου να λάβει τα βασικά γνωρίσματα μιας πραγματικής σπουδής.

Έτσι το 1930, ως λογική απόρροια όλων των προηγούμενων, έχουμε την πρώτη προσπάθεια δημιουργίας μιας πρακτικής καλλιτεχνικής σχολής στον Πύργο, όπου τελικά το 1955 με ιδρυτικό νόμο του Κράτους έχουμε την ίδρυση της σχολής του Πύργου, γνωστής ως Προπαρασκευαστικό και Επαγγελματικό Σχολείο Καλών Τεχνών Πανόρμου Τήνου.

Τα στάδια υλοποίησης του έργου από μάρμαρο ακολουθούν έως και σήμερα παρόμοια πορεία. Η διαδικασία που ακολουθεί ο μαρμαροτεχνίτης αποτελείται από μια σειρά προεργασιών, οι οποίες είναι απαραίτητες για την επίτευξη ενός ολοκληρωμένου και αρτιού καλλιτεχνικού έργου. Συγκεκριμένα, ο γλύπτης στα πρώτα στάδια της σύνθεσης εργάζεται πάνω σε πρόπλασμα πηλού, το οποίο του δίνει ελευθερία στη καλλιτεχνική έκφραση. Στο επόμενο στάδιο μεταφέρει το πάλινο πρόπλασμα σε γύψινο, το οποίο με τη σειρά του λειτουργεί ως μέτρο αναφοράς για την τελική μεταφορά της σύνθεσης στο μάρμαρο. Η διαδικασία αυτή τις περισσότερες φορές είναι αναγκαία καθώς οι ιδιότητες του μαρμάρου δεν επιτρέπουν λάθη και αστοχίες.



η Σχολή Καλών Τεχνών Πύργου

Σκοπός του σχολείου αυτού είναι η επαγγελματική κατάρτιση των σπουδαστών στη μαρμαροτεχνία και η προπαρασκευή αυτών για συνέχιση των σπουδών τους στην Ανωτάτη Σχολή των Καλών Τεχνών.

Η φοίτηση στη σχολή είναι τριετής και ουσιαστικά η σχολή ανήκει διοικητικά στο Υπουργείο Πολιτισμού και υποστηρίζεται σε μεγάλο βαθμό και από το Ίδρυμα Ευαγγελιστρίας Τήνου. Στη σχολή διδάσκεται το βασικό μάθημα του μαρμάρου, που απαιτεί τις περισσότερες ώρες μαθημάτων και συμπληρωματικά με αυτό τα παιδιά διδάσκονται γλυπτική (κυριώς σε πηλό), ζωγραφική (χρώμα και σχέδιο), γραμμικό σχέδιο και ιστορία τέχνης. Ο διευθυντής της σχολής είναι υποχρεωτικά γλύπτης και επιπλέον υπάρχει ένας καθηγητής ζωγραφικής, ένας καθηγητής μαρμάρου, ένας καθηγητής γραμμικού και μία επισκεπτριά καθηγήτρια ιστορίας. Το μάθημα του μαρμάρου είναι καθημερινό και γίνεται

"Ξέρω ότι η συνεργασία των δύο σχολών μπορεί και πρέπει να πάρει μια πιο ουσιαστική σχέση, χωρίς όμως να χάσει η Σχολή της Τήνου τη φυσιογνωμία της, που πρέπει να είναι η παραγωγή μαρμαροτεχνιτών με γνώση και ευαισθησία γι' αυτό που κάνουν, πράγμα πολύ σημαντικό για τον τόπο και να αποτελεί το σκαλοπάτι για τη Σχολή Καλών Τεχνών της Αθήνας, γι' αυτούς που πραγματικά θέλουν να συνεχίσουν την περιπέτεια της γλυπτικής".

Γιώργος Χουλιαράς
Γλύπτης- Καθηγητής Α.Σ.Κ.Τ. , Αντιπρύτανης

στο εργαστηρί μαρμάρου. Η διαδικασία που ακολουθείται κατά την εκπαιδευτική διαδικασία είναι η αρχική απόδοση του έργου σε πηλο, η μεταφορά στη συνέχεια αυτού σε γύψινο, ώστε αυτό με τη σειρά του να αποτελέσει τον βασικό οδηγό για τη σημειοθέτηση και την επεξεργασία του μαρμάρου.

Η εκπαίδευση στο μαρμαράδικο ακολουθεί συγκεκριμένα στάδια:

- 1)η γνώση και ο χειρισμός των βασικών εργαλείων
- 2)το σκάλισμα ενός ογκού μαρμάρου σε καθαρό κύβο
- 3)η αναπαράσταση γραμμών, μαιάνδρων και άλλων καλλιτεχνικών παραστάσεων, εσώγλυφων και εξώγλυφων, τα οποία έχουν ήδη διδασχθεί στο γραμμικό σχέδιο
- 4)γνώση σημαδέματος με τη χρήση του πονταδόρου, του βασικού εργαλείου μετρήματος, με το οποίο γίνεται η μεταφορά σημείων από το γύψινο (εκμαγείο) στο μαρμάρινο τελικό γλυπτό. Έτσι, οι σπουδαστές αποκτούν σταδιακά την ικανότητα να φιλοτεχνούν προτομές, ολόσωμα κλπ.



γραμμικό σχέδιο



το μαρμαράδικο|το βασικό εργαστήρι



ζωγραφική



γλυπτική

Σε αυτό το σημείο είναι σημαντικό να τονίσουμε την μοναδικότητα που χαρακτηρίζει τη συγκεκριμένη σχολή. Αντίστοιχη σχολή στην Ευρώπη είναι μόνο η σχολή της Carrara στην Ιταλία, περιοχή η οποία φημίζεται και για τα μάρμαρα και τα λατομεία της. Αν και λειτουργούν αντίστοιχα εργαστήρια μαρμάρου μέσα στις Σχολές Καλών Τεχνών, όπως στην Αθήνα και στη Beaux Arts, χρησιμοποιούνται μόνο στη κατεύθυνση της γλυπτικής ως μάθημα επιλογής και όχι ως βασικό μάθημα κορμού.

Σε αυτό το σημείο πρέπει να τονιστεί μια ειδοποιός διαφορά με τη σχολή της Carrara. Η μάθηση του μαρμάρου στη σχολή αυτή εμπεριέχει αρκετά τη χρήση βιομηχανικών και ηλεκτρικών εργαλείων. Εντούτοις, η μάθηση στη σχολή του Πύργου χαρακτηρίζεται εξ ολοκλήρου από τη χρήση του χεριού και παραδοσιακών εργαλείων, όπως ανέκαθεν δουλευόταν το μάρμαρο.

Η ιδιότητα αυτή, καθιστά τη σχολή της Τήνου μοναδική στον κόσμο σε αναφορά με το μάρμαρο και την τεχνική του επεξεργασία. Προσφέρεται στους σπουδαστές μια πολύ συγκεκριμένη τεχνική κατάρτιση, μια εξειδίκευση στην τέχνη του συγκεκριμένου υλικού, ώστε οι σπουδαστές της συγκεκριμένης σχολής να είναι περιζήτητοι όταν αποφοιτούν. Η σχολή της Τήνου είναι τις τελευταίες δεκαετίες ο βασικός τροφοδότης τόσο της Ακρόπολης όσο και άλλων μεγάλων αρχαιολογικών χώρων ανα την επικράτεια. Ακόμη, οι απόφοιτοι βρίσκουν εργασία σε μουσεία για αποκατάσταση και συντήρηση γλυπτών και αρχαιοτήτων όσο και σε αποκαταστάσεις και συντηρήσεις κτηρίων.

Η σχολή προσφέρει ευρεία επαγγελματική αποκατάσταση καθώς αποτελεί μια βάση, με την οποία είναι δυνατόν, με μετέπειτα σπουδές, να προκύψουν γλύπτες, συντηρητές, αρχαιολόγοι, καλλιτέχνες, ιστορικοί, κλπ. Αυτό, κατά τη γνώμη μας, καθιστά τη σχολή ιδιαίτερα σημαντική για την Τήνο, αλλά και γενικότερα για τον τόπο μας, καθώς αποτελεί απάντηση στις σημερινές δυσμενείς οικονομικές συνθήκες και στην απασχόληση των νέων ανθρώπων.



ο χαρακτήρας της σχολής

Η σημασία της σχολής για το νησί σαφώς και είναι πολλαπλής φύσεως και δεν περιορίζεται μόνο στην επαγγελματική αποκατάσταση, καθώς με την ύπαρξη της σχολής στην Τήνο και ειδικά στον ιστορικό οικισμό του Πύργου διαμορφώνεται ένας καλλιτεχνικός και μαστορικός θύλακας, ένα πολιτισμικό, κοινωνικό σημείο αναφοράς και αυτοπροσδιορισμού για τον ίδιο τον τόπο. Ενισχύεται εν γένει η χειροτεχνική και χειρωνακτική εργασία, που αν και εκλείπει στη σημερινή μετα-βιομηχανική και ψηφιακή εποχή, πιστεύουμε ότι πρέπει και μπορεί να υπάρχει σε μια εποχή πλήρους ομογενοποίησης και τυποποίησης. Μπορεί έτσι να δημιουργηθεί ένας πόλος πνευματικής, δημιουργικής και καλλιτεχνικής ανάπτυξης με πολλαπλές κοινωνικο-οικονομικές προοπτικές για τόν τόπο, διαφυλάσσοντας και συνεχίζοντας συγκρότως μια πολιτισμική καλλιτεχνική παράδοση αιώνων.

Έχοντας όλα τα προηγούμενα κατά νου, δημιουργήθηκε εντόνια μέσα μας η επιθυμία να οραματιστούμε το μέλλον αυτής της σχολής στις απαιτήσεις του σήμερα αλλά και του αύριο, κρατώντας όμως ως βάση την ήδη διαμορφωμένη κατάσταση. Όμως εδώ πρέπει να τονίσουμε ότι η συγκεκριμένη σχολή χαρακτηρίζεται από ελλείψεις τόσο σε πόρους και εγκαταστάσεις, όσο και σε ανθρώπινο δυναμικό.

Έτσι κρίθηκε αναγκαία η δημιουργία μιας νέας σχολής, η οποία βασίζεται πάνω σε ένα ευρύτερο θεωρητικό υπόβαθρο, το οποίο με τη σειρά του πιστεύουμε ότι θα ενισχύσει τη μοναδικότητα και τη φυσιογνωμία αυτής της νέας σχολής.





Ο χαρακτήρας της Σχολής

—Ο εκπαιδευτικός χαρακτήρας ενός τέτοιου είδους Σχολής οφείλει να συνδυάσει τη θεωρία με την πράξη και να τονίσει τη συμπληρωματική σχέση χεριού και μυαλού.

—Η έμφαση του έντονα εργαστηριακού/εργοταξιακού χαρακτήρα αποτελεί βασικό κατευθυντήριο άξονα για την εκπαιδευτική λειτουργία της Σχολής.

—Η Σχολή πρέπει να προσφέρει στο σπουδαστή τη γνώση του μαρμάρου σε καλλιτεχνική, επιστημονική και τεχνική βάση, δίνοντας του τη δυνατότητα να ακολουθήσει πολλαπλές κατευθύνσεις στο δρόμο της ενασχόλησής του με την τέχνη αυτή.

—Το εκπαιδευτικό μοντέλο της Σχολής βασίζεται στη μαθητεία, στην ουσιαστική σχέση σπουδαστή-δασκάλου, με βάση τη σχέση αρχιτεχνίτη-μαθητευόμενου.

—Τέλος, η Σχολή διαδραματίζει σημαντικό ρόλο ως μοχλός συσχετίσεων και αλληλεπιδράσεων με τις κοινωνικές δομές και όχι ως απομονωμένη Σχολή Τεχνών.

Επιρροές

Οι δικές μας καταβολές/απόψεις συγκροτούνται με βάση το χαρακτήρα της δικής μας Σχολής, στην οποία δίνεται έμφαση στη δουλειά στο σχεδιαστήριο. προάγεται ο διάλογος και η συνεχής επαφή με τον καθηγητή και τονίζεται η σημασία της εργασίας με το χέρι.

Συγχρόνως, η ταυτότητα της Σχολής που δημιουργούμε επηρεάζεται σαφώς από το χαρακτήρα της υπάρχουσας Σχολής, η οποία λειτουργεί ως εργαστήριο, ως ζωντανό εργοτάξιο, στο οποίο ο φοιτητής μοχθεί για την ολοκλήρωση του έργου, σωματικά και πνευματικά, αποκτώντας μια σχέση εξάρτησης σχεδόν με το υλικό και με το εργαλείο του, τον μαντρακά, ο οποίος αποτελεί προέκταση του χεριού του.

Τέλος, η σχολή του Bauhaus λειτουργεί για εμάς ως υπόβαθρο, αναφορικά με την ιδέα που πρόσβευε, έχοντας ως βάση του καλλιτεχνικού έργου τη χειρωνακτική εργασία και τη δουλειά στο εργαστήριο και τονίζοντας τη σημασία της διδασκαλίας της τεχνικής και της ανάδειξης μαστόρων/τεχνιτών.

"Οι σχολές τέχνης πρέπει να ξαναγίνουν εργαστήρια. (...) Δεν υπάρχει καμιά διαφορά ουσίας ανάμεσα στον καλλιτέχνη και τον τεχνίτη. Ο καλλιτέχνης είναι μια εξύψωση του τεχνίτη. Η ευλογία του ουρανού αφήνει σε σπάνιες ευτυχιωμένες στιγμές, που βρίσκονται πέρα από τη βούλησή του, να ανθίζει τέχνη από τη δουλειά των χεριών του, η χειρωνακτική βάση είναι όμως απαραίτητη για κάθε καλλιτέχνη. Εκεί βρίσκεται η πρώτη πηγή του δημιουργικού πνεύματος".

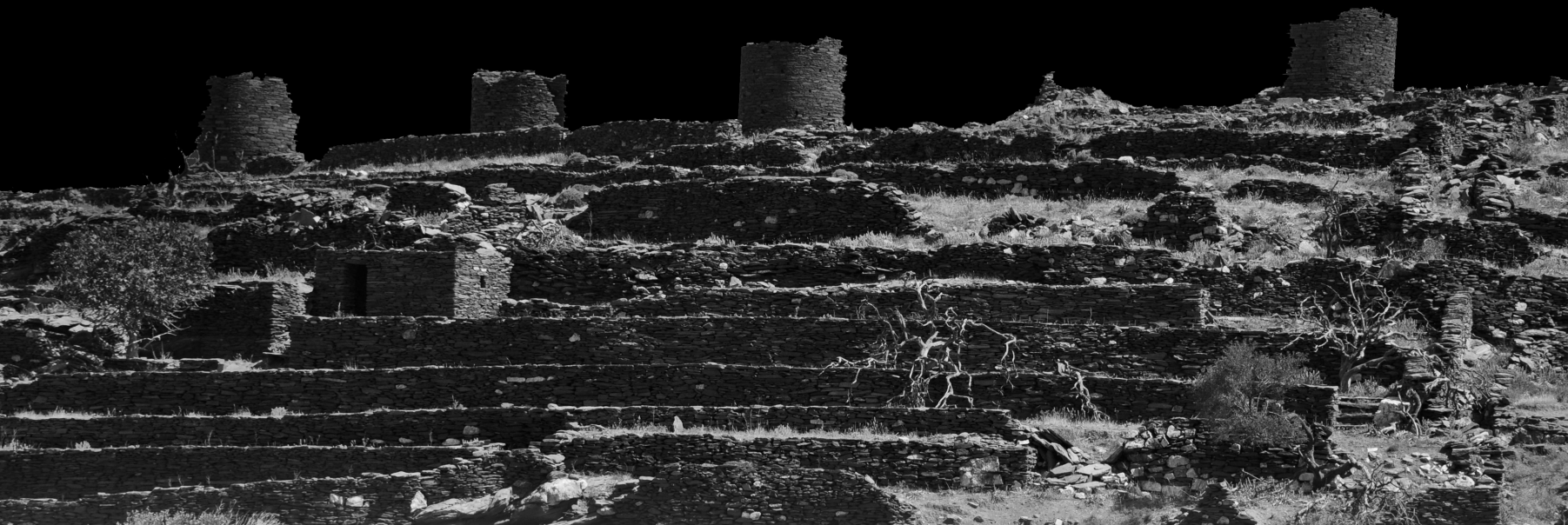
Walter Gropius

Πρόγραμμα του κρατικού Bauhaus στη Βαϊμάρη, 1919



**ο οικισμός του
Πύργου**

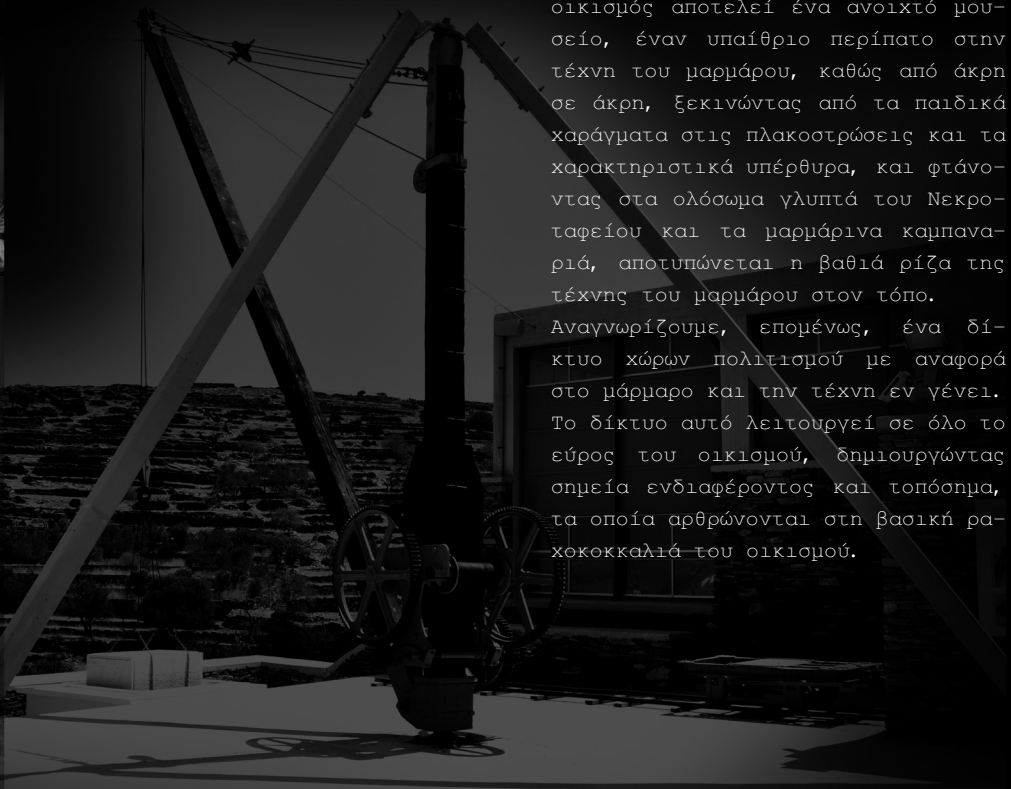
Σχολή Μαρμαροτεχνίας στον Πύργο Τήνου

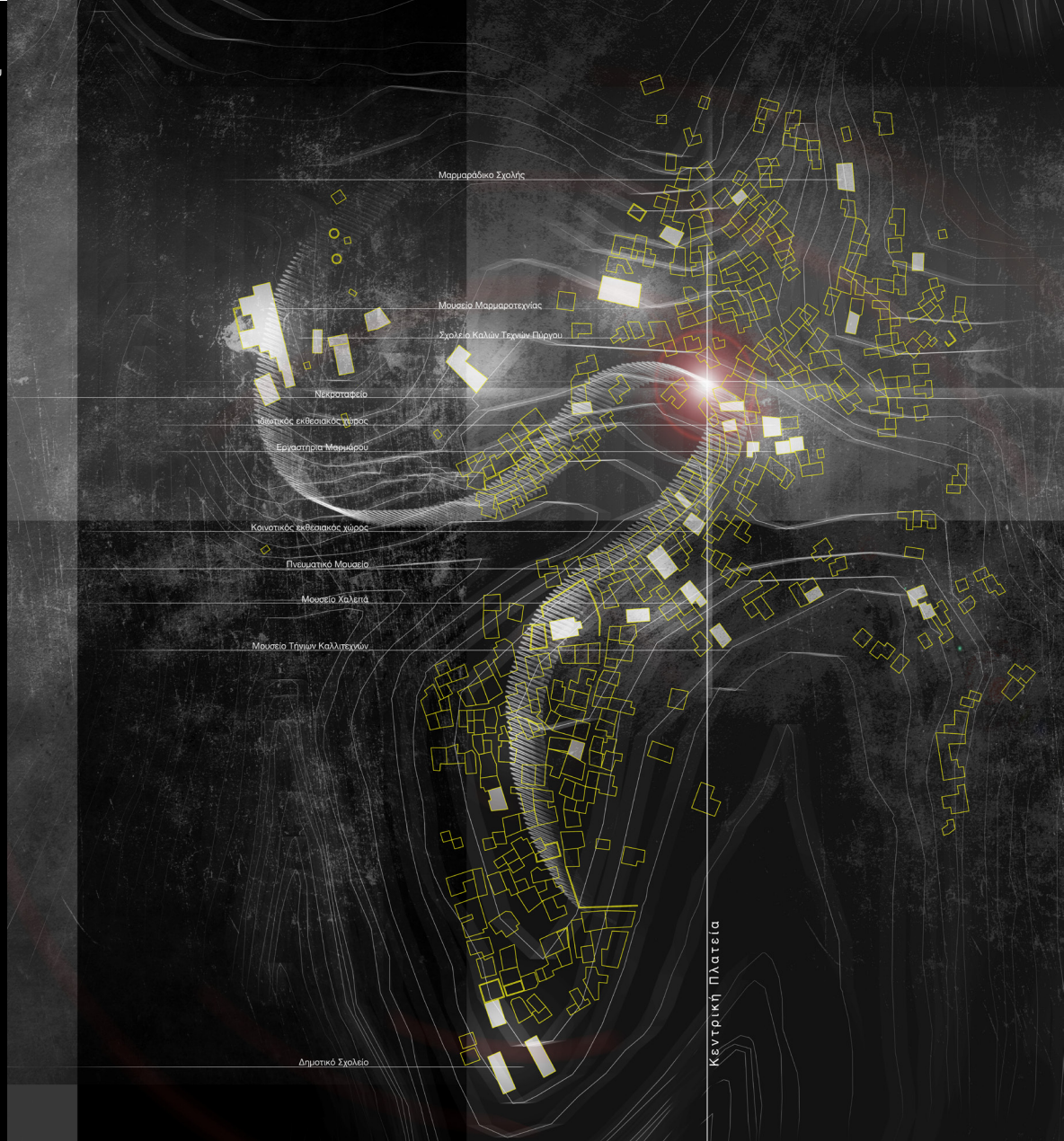


Πύργος και μαρμαροτεχνία

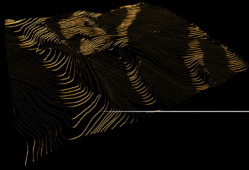
Ο Πύργος σήμερα αποτελεί ένα ζωντανό κέντρο τέχνης, με μεγαλύτερη εμβέλεια από αυτό της Χώρας. Ο ίδιος ο οικισμός αποτελεί ένα ανοιχτό μουσείο, έναν υπαίθριο περίπατο στην τέχνη του μαρμάρου, καθώς από άκρη σε άκρη, ξεκινώντας από τα παιδικά χαράγματα στις πλακοστρώσεις και τα χαρακτηριστικά υπέρθυρα, και φτάνοντας στα ολόσωμα γλυπτά του Νεκροταφείου και τα μαρμάρινα καμπαναριά, αποτυπώνεται η βαθιά ρίζα της τέχνης του μαρμάρου στον τόπο.

Αναγνωρίζουμε, επομένως, ένα δίκτυο χώρων πολιτισμού με αναφορά στο μάρμαρο και την τέχνη εν γένει. Το δίκτυο αυτό λειτουργεί σε όλο το εύρος του οικισμού, δημιουργώντας σημεία ενδιαφέροντος και τοπότητα, τα οποία αρθρώνονται στη βασική ραχοκοκκαλιά του οικισμού.

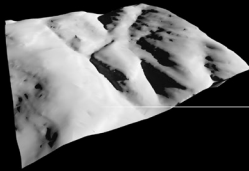




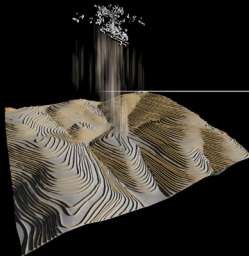
η δομή του τοπίου και του οικισμού



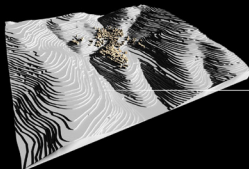
το σύστημα της ξερολιθιάς



η επιφάνεια του εδάφους



ο συμπαγής κυκλαδίτικος κυβικός οικισμός



το δομημένο «χειροποίητο» τοπίο

Παρατηρώντας τη δομή του τηνιακού τοπίου, αναγνωρίσαμε τα στοιχειά-συστήματα που το συνθέτουν. Το τοπίο αυτό γεννιέται από το βραχώδες, ορεινό έδαφος της Τήνου, το οποίο χαρακτηρίζεται από τις απότομες και δύσβατες πλαγιές, τις έντονες υπομετρικές ενάλλαγες, τα λάγκαδια και τις εξάρσεις. Οι αιμασιές, ή ξερολιθιές, αποτελούν το σύστημα το οποίο συμπληρώνει τη μορφολογία του εδάφους. Η ξερολιθιά δηλώνει την προσπάθεια του ανθρώπου να τιθασειώσει τη γη, να την καλλιεργήσει, εκφράζει τον ανθρώπινο μόχθο, τη σχέση με το έδαφος, τη χειρωνακτική δουλειά. Στο διμερές σύστημα που παράγεται, τοποθετείται το συμπαγές δομικό στοιχείο του οικισμού, με γνώμονα παράγοντες όπως ο προσανατολισμός και η αποφυγή του έντονου βόρειου ανέμου. Το δομημένο σύστημα του τοπίου ολοκληρώνεται από τις ανθρώπινες, χειροποίητες επεμβάσεις των κελλιών και των περιστε-

ριώνων, στοιχεία που γεννιούνται από την ανθρώπινη ανάγκη και μετατρέπονται σε έργα τέχνης.

Ο οικισμός του Πύργου έχει γραμμική διάταξη, σχήματος S, με έναν κεντρικό, στενό δρόμο, που τον διασχίζει από άκρη σε άκρη. Αυτός ο δρόμος, αποτελεί τη ραχοκοκκαλιά του οικισμού, στην οποία, εντούτοις, αναγνωρίζουμε ένα σημείο πάσης, μια ασυνέχεια, στη στροφή του οικισμού στην περιοχή της Σχολής και του Μουσείου. Το δομικό ίχνος του S διακόπτεται από μια περιοχή κενού. Σε αυτή την περιοχή επιλέγουμε το χώρο οργάνωσης και τοποθέτησης του θέματος. Η επιλογή αυτή εξυπηρετεί τη συνέχεια του κεντρικού άξονα και την ανάδειξή του και συγχρόνως ενισχύει τη σύνδεση ανάμεσα στον οικισμό και τον πυρήνα Σχολής-Μουσείου καθώς τονίζει τη σχέση τους, πραγματική και συμβολική, ως σύνδεση του παλιού με το νέο, της παράδοσης με το σήμερα.



Στην περιοχή εντοπίζουμε επιπρόσθετα συνθετικά στοιχεία:

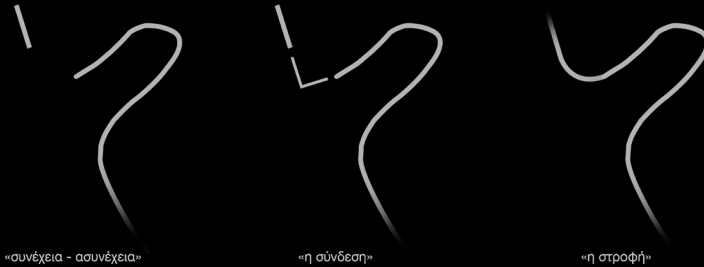
_ενίσχυση υπάρχοντος κέντρου (συνεργασία νέας Σχολής με το Μουσείο και χρήση παλιών κτηρίων υπάρχουσας Σχολής)

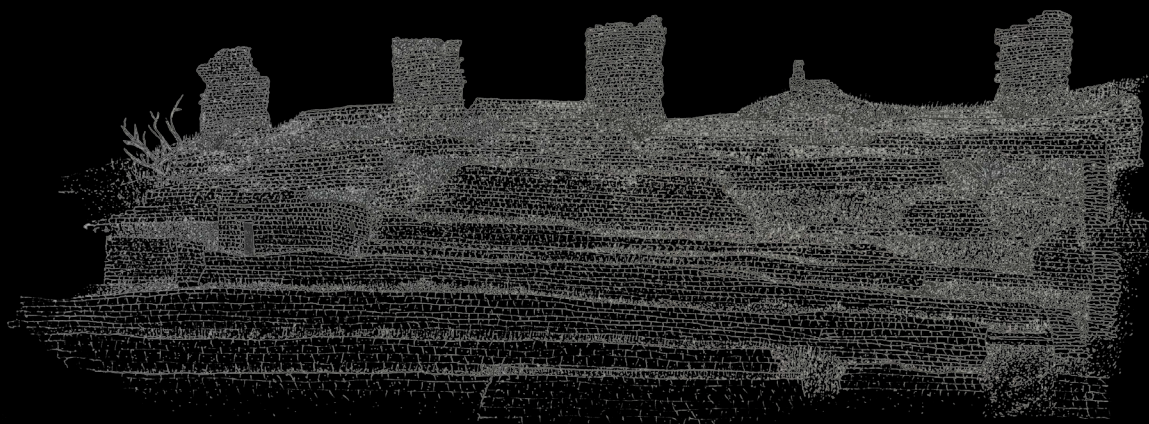
_άμεση σχέση με κεντρικό δρόμο για ανάγκες λειτουργίας Σχολής

_οπτική σχέση με οικισμό

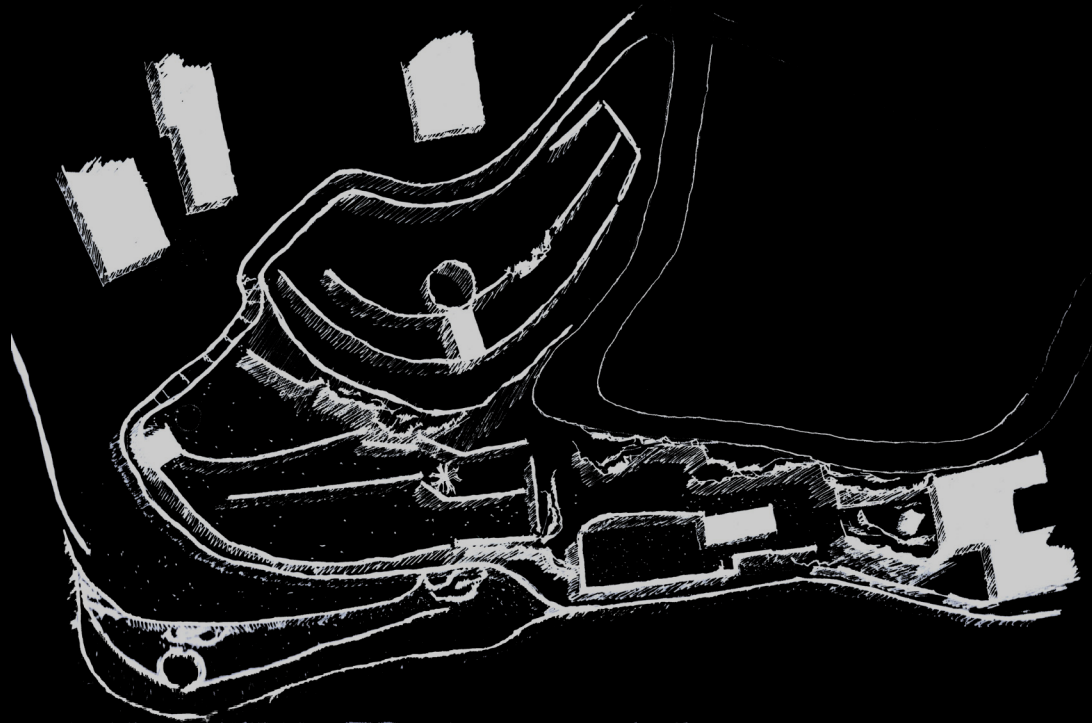
_οπτικές φυγές προς τοπίο Έξω Μεριάς

_πανοραμική θέαση στοιχείων του περιβάλλοντος (φρύδι ανεμόμυλων, λαγκάδι, κορυφές και χαράδρες τοπίου)

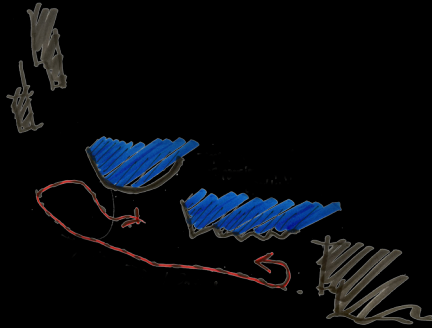




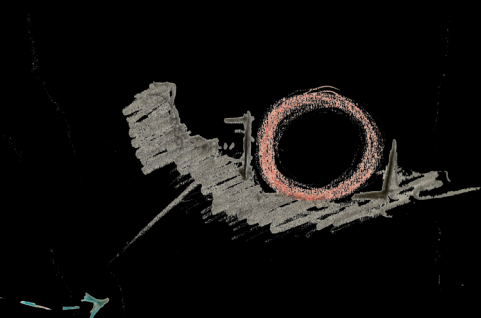
συνθετική πορεία



η πορεία προς την κεντρική ιδέα



Βασικά στοιχεία περιοχής
 _δυναμικό, φυσικό στοιχείο βράχου
 με εξωστρεφείς τάσεις
 _μονοπάτι-πέρασμα, το οποίο ξεκινά
 από τον οικισμό και διακλαδώνεται
 προς Μουσείο/ανεμόμυλους/Σχολή
 _πλατφόρμα-μπάσιμο από οδικό άξονα
 _στροφή τοπίου



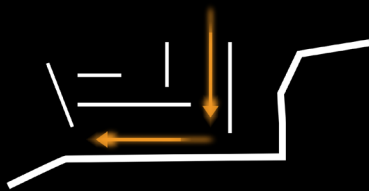
Συνθετικές απαιτήσεις
 _δημιουργία εσωστρεφούς πυρήνα
 _το μαρμαράδικο και η αυλή του απο-
 τελούν το κέντρο της σύνθεσης
 _συμπληρωματική λειτουργία υπόλοι-
 πων εργαστηρίων
 _συνέχιση πορείας μονοπατιού
 _ο χώρος του μαρμαράδικου: κατακό-
 ρυφη δομή-κεντρικότητα-είσοδος και
 κίνηση μαρμάρου σε κατακόρυφο άξονα

Η απαίτηση για νέες κτηριακές εγκαταστάσεις

_ανάγκη δημιουργίας ενός σφικτού κέντρου, ενός πόλου ζύμωσης εκπαιδευτικών, πολιτιστικών και κοινωνικών διεργασιών με έντονα δημόσιο χαρακτήρα

_δημιουργία ενός κτηρίου-πυκνωτή της εκπαιδευτικής ζωής, το οποίο συγκεντρώνει στο σύνολό τους τις εκπαιδευτικές και δημόσιες λειτουργίες

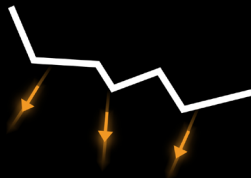
_εκπλήρωση των εργαστηριακών προδιαγραφών, σε σχέση με την επιφάνεια εργασίας των σπουδαστών, τη μεταφορά και φόρτωση των μαρμάρων, τον κατάλληλο φωτισμό και ηλιασμό των χώρων εργασίας



_κατακόρυφη δομή κεντρικού χώρου σχολής

_κεντρικό σημείο αναφοράς και δράσης

_η εκ των ανώ είσοδος των μαρμάρων



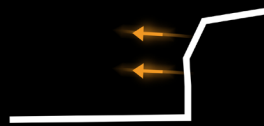
εξωστρεφείς δυνάμεις βράχου



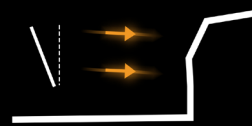
εσωστρεφείς δυνάμεις διάταξης Γ



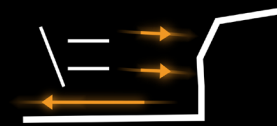
δημιουργία αγκαλιάς-πυρήνα | διαμόρφωση πορείας στο νεύρο του βράχου



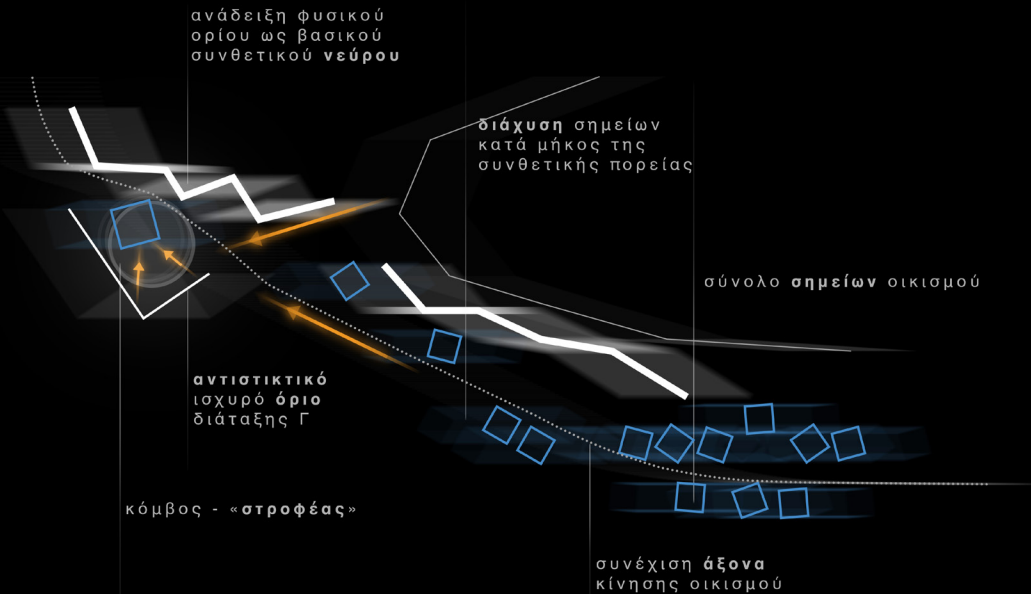
«σκληρό» φυσικό όριο βράχου



τεχνητό «φράγμα»



σημειακές «διαρροές»



Συνθετικές αποφάσεις

—ο χώρος του μαρμαράδικου τοποθετείται κεντρικά ως στροφέας

—η αρχετυπική δομή του αιθρίου λειτουργεί ως χώρος ζωής της σχολής

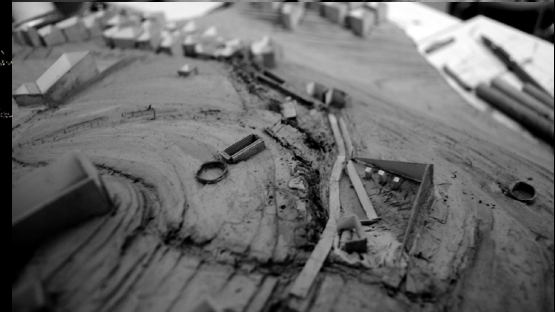
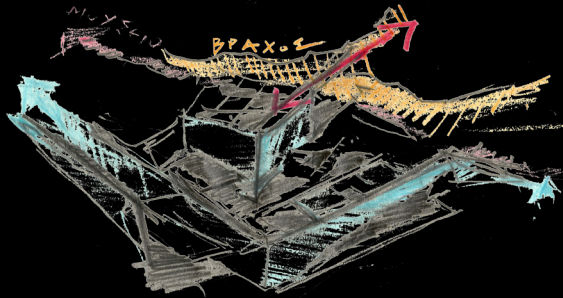
—η περιμετρική ανάπτυξη σχήματος Γ των εργαστηρίων επιτυγχάνει τη διαμόρφωση ενός υπαίθριου χώρου εκτόνωσης αλλά και δουλειάς και συγχρόνως συμβάλλει στην εσωστρέφεια της Σχολής

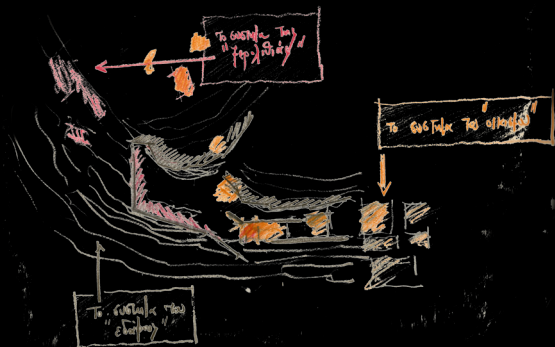
—το σκληρό νεύρο του βράχου αναδεικνύεται ως οργανωτικό στοιχείο του μονοπατιού-πορείας και του κεντρικού χώρου της Σχολής

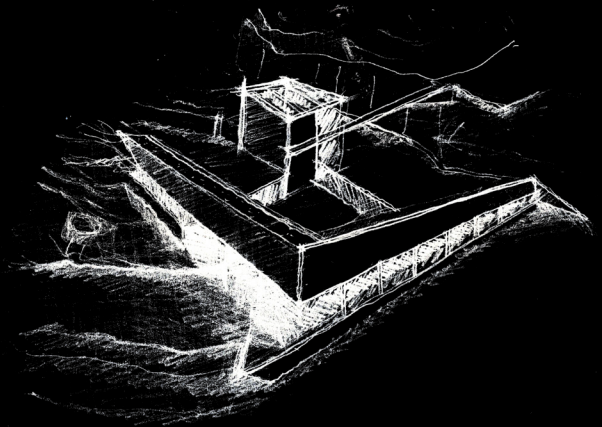
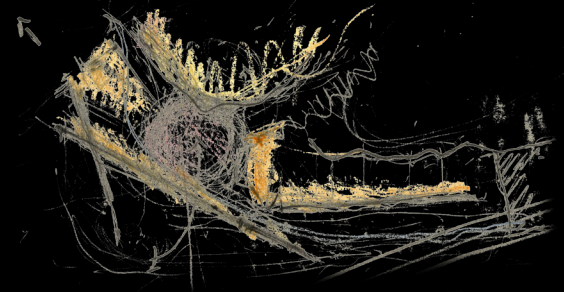
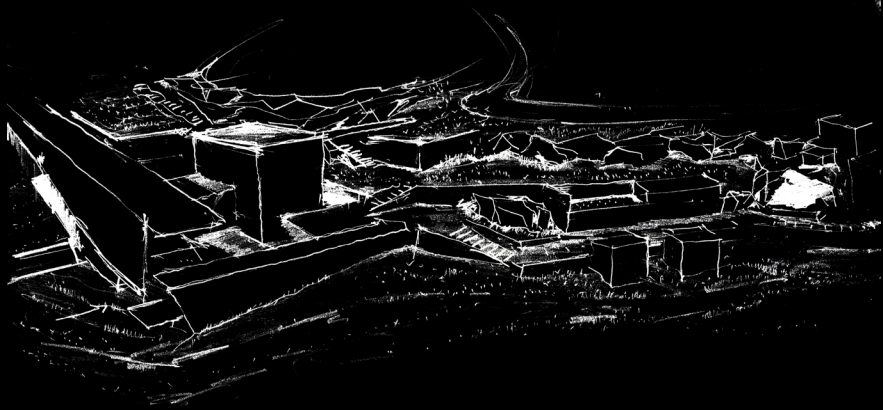
—το υπάρχον κτηριακό δυναμικό χρησιμοποιείται για τη στέγαση λειτουργιών και ενισχύεται με νέες σημειακές λειτουργίες

εξέλιξη ιδέας | κλίμακα 1_500

Σε αυτό το στάδιο της συνθετικής διαδικασίας υπάρχει μια σαφής προσπάθεια προσδιορισμού του πυρήνα της σύνθεσης και διαχείρισης των «απωθητικών» δυνάμεων του βράχου. Ωστόσο, πάντοτε το μαρμαράδικο εντοπίζεται στο κέντρο της σύνθεσης, με διαφορετικές επιλύσεις σε σχέση με την υπόσταση του, τη σχέση του με την αυλή και το βράχο. Το στοιχείο του γερανού εισάγεται εξ αρχής, ως λειτουργικό και συμβολικό στοιχείο, επιλύοντας το πρόβλημα της υψομετρικής διαφοράς, η οποία εμποδίζει τη μεταφορά του μαρμάρου. Το μονοπάτι επανακαρδύσσεται, είτε λειτουργώντας ως πέρασμα εντός της σύνθεσης, είτε ως ανεξάρτητη, παράλληλη πορεία. Σημαντικό ρόλο διαδραματίζει στο σύνολο των επιλύσεων η μορφολογία του εδάφους και οι καράξεις των ξερολιθιών, στο ίχνος των οποίων σχεδιάζεται εκ νέου το ίχνος της δικής μας σύνθεσης, εισάγοντας συγχρόνως το τοπίο μέσα σε αυτή.







ζητήματα σύνθεσης | κλίμακα 1_200

Σε αυτό το στάδιο της συνθετικής διαδικασίας αποσαφηνίστηκαν ζητήματα που αφορούσαν τον κεντρικό χώρο του μαρμαράδικου και τη λειτουργία του, καθώς και η λειτουργία των εργαστηρίων στο σύνολο τους, μεμονωμένα αλλά, κυρίως, αναφορικά με το εργαστήριο μαρμάρου.



Εργαστήρι μαρμάρου

— λειτουργία εργαστηρίου σε επίπεδα ανάλογα με τη μαθητεία

— δημιουργία κεντρικής τρύπας επικοινωνίας και μεταφοράς μαρμάρων

— σχεδιασμός εσωτερικών γερανών για την εξυπηρέτηση των επιπέδων

— διαμόρφωση ελεγχόμενου φωτισμού με χρήση συστημάτων περσίδων στην ανοιχτή οροφή

— άμεση εκτόνωση σε επίπεδο αυλής, η οποία λειτουργεί ως χώρος εργασίας και εξυπηρετείται από τον εξωτερικό γερανό

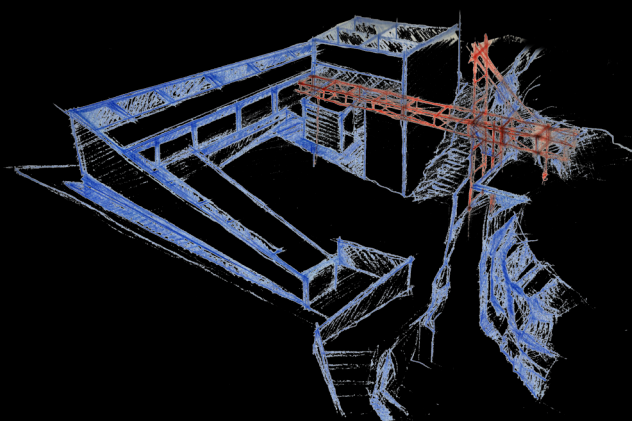
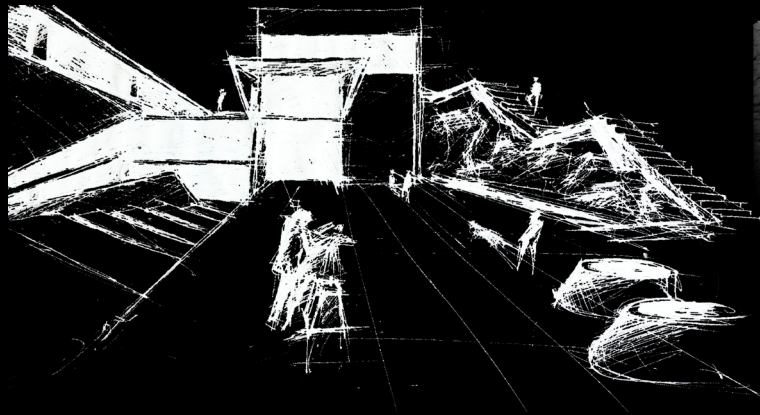
— δημιουργία συνδετήριου χώρου επικοινωνίας (foyer) ανάμεσα στο αμμομαρμάδικο και τα υπόλοιπα εργαστήρια

Σύνολο κτηρίου

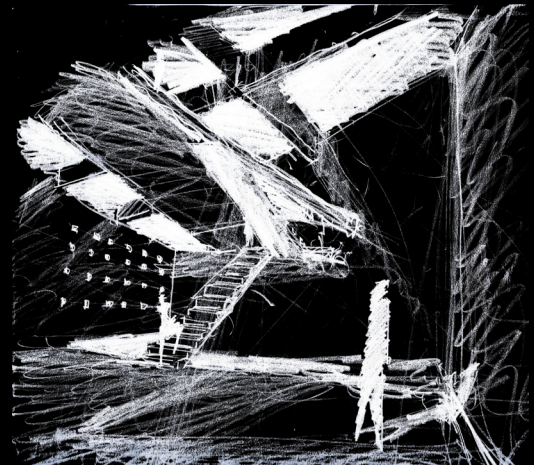
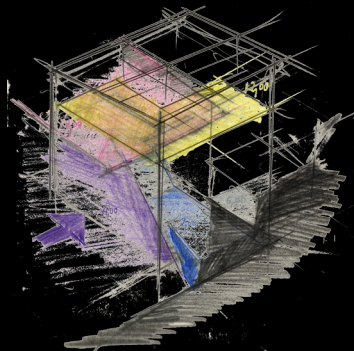
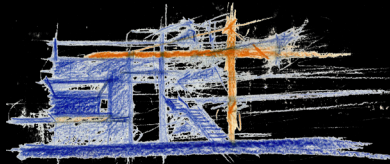
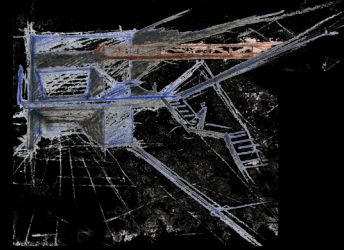
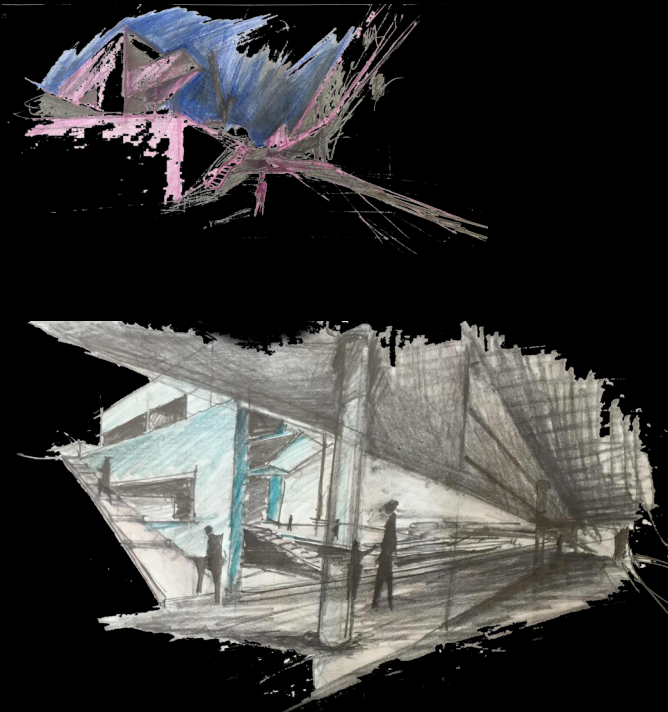
— διαμόρφωση προβλήτας φόρτωσης/εκφόρτωσης στο επίπεδο του δρόμου και τροφοδότηση Σχολής με υλικό μέσω γερανού

— σχεδιασμός υποβαθμίσματος αυλής με άμεση εκτόνωση στο τοπίο και δυνατότητα βλάστησης

— μεταρρύθμιση υπαίθριου ποταμού στο εσωτερικό της αυλής
— τοποθέτηση των κινήσεων εξωτερικά



κά του Γ, ώστε τα εργαστήρια να βρίσκονται σε άμεση σχέση με την αυλή
_σχεδιασμός αμφιθεάτρου κάτω από την αυλή με κοινό foyer με το μαρμαράδικο και δυνατότητα χρήσης από τους κατοίκους
_τοποθέτηση σιδεράδικου σε υπάρχον κτήριο με άμεση πρόσβαση από το δημόσιο πέρασμα
_διαμόρφωση χώρου κυλικείου σε ανεξάρτητο επίπεδο για την εκμετάλλευση της θέας και αποφυγή παρεμπόδισης υπαίθριας λειτουργίας εργαστηρίων

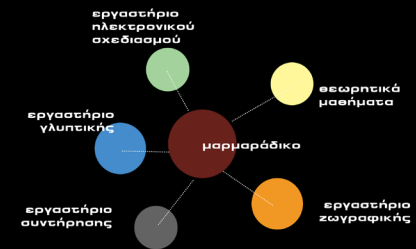
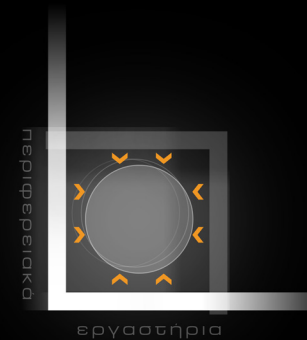


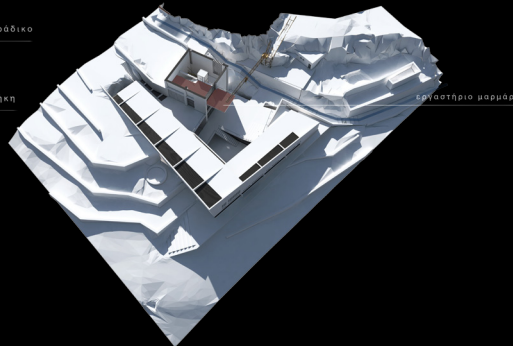
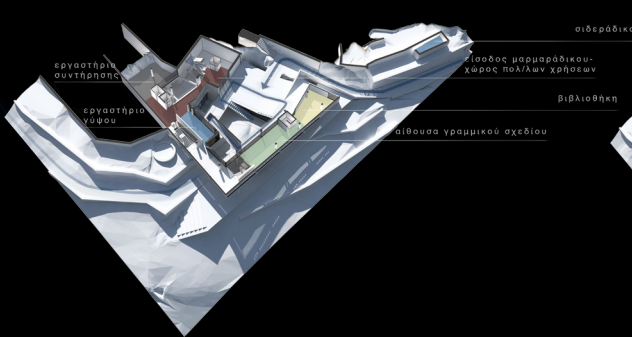
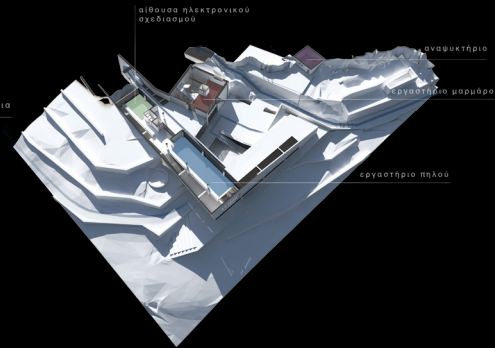
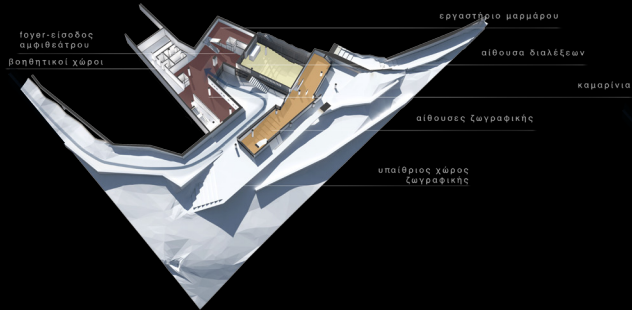
πρόγραμμα σπουδών | κτηριολογικό πρόγραμμα

- _4ετής φοίτηση 8 εξαμήνων
- _18 άτομα ανά έτος
- _4 καθηγητές μαρμάρου με φοιτητές από διάφορα εξάμηνα



1ο εξάμηνο	3ο εξάμηνο	5ο εξάμηνο	7ο εξάμηνο
<ul style="list-style-type: none"> _Μαρμαροτεχνία I _Ελεύθερο Σχέδιο I _Γλυπτική I _Αρχιτεκτονικό Σχέδιο I _Ιστορίας Τέχνης και Αρχιτεκτονικής I _Εισαγωγή στη Δομή και τις ιδιότητες του Μαρμάρου 	<ul style="list-style-type: none"> _Μαρμαροτεχνία III _Ζωγραφική I _Γλυπτική III _Κατασκευαστικό Σχέδιο I _Ιστορίας Τέχνης και Αρχιτεκτονικής III _Γενικές αρχές και θεωρίες Συντήρησης I 	<ul style="list-style-type: none"> _Μαρμαροτεχνία V _Ζωγραφική III _Γλυπτική V _Ψηφιακός Σχεδιασμός I _Ιστορίας Τέχνης και Αρχιτεκτονικής V _Συντήρηση Μαρμάρου I 	<ul style="list-style-type: none"> _Μαρμαροτεχνία VII _Συντήρηση Μαρμάρου III _Μάθημα Επιλογής I _Μάθημα Επιλογής II
2ο εξάμηνο	4ο εξάμηνο	6ο εξάμηνο	8ο εξάμηνο
<ul style="list-style-type: none"> _Μαρμαροτεχνία II _Ελεύθερο Σχέδιο II _Γλυπτική II _Αρχιτεκτονικό Σχέδιο II _Ιστορίας Τέχνης και Αρχιτεκτονικής II _Ιστορία και Τεχνολογία Μαρμάρου 	<ul style="list-style-type: none"> _Μαρμαροτεχνία IV _Ζωγραφική II _Γλυπτική IV _Κατασκευαστικό Σχέδιο II _Ιστορίας Τέχνης και Αρχιτεκτονικής IV _Γενικές αρχές και θεωρίες Συντήρησης II 	<ul style="list-style-type: none"> _Μαρμαροτεχνία VI _Ζωγραφική IV _Γλυπτική VI _Ψηφιακός Σχεδιασμός II _Ιστορίας Τέχνης και Αρχιτεκτονικής VI _Συντήρηση Μαρμάρου II 	<ul style="list-style-type: none"> _Πρακτική Άσκηση _Πτυχιακή Εργασία





ΧΩΡΟΙ ΕΡΓΑΣΤΗΡΙΩΝ

ΕΡΓΑΣΤΗΡΙΑ ΜΑΡΜΑΡΟΥ (4 τ.μ/φοιτητή)	
foyer-χώρος πολλών χρήσεων	80 τ.μ
εργαστήρια μαρμάρου	210 τ.μ
ΕΡΓΑΣΤΗΡΙΑ ΓΛΥΠΤΙΚΗΣ (3,5 τ.μ/φοιτητή)	
εργαστήριο πηλού	130 τ.μ
εργαστήριο γύψου	60 τ.μ

ΕΡΓΑΣΤΗΡΙΑ ΖΩΓΡΑΦΙΚΗΣ (3,5 τ.μ/φοιτητή)	
εργαστήρια ζωγραφικής	185 τ.μ

ΕΡΓΑΣΤΗΡΙΑ ΣΧΕΔΙΟΥ (3 τ.μ/φοιτητή)	
αίθουσα γραμμικού σχεδίου	60 τ.μ
αίθουσα ηλ/κού σχεδιασμού	60 τ.μ

ΕΡΓΑΣΤΗΡΙΟ ΣΥΝΤΗΡΗΣΗΣ (4,5 τ.μ/φοιτητή)	
αίθουσα συντήρησης	80 τ.μ
αίθουσα αποθήκευσης	30 τ.μ

ΚΑΜΑΡΙΝΙΑ	70 τ.μ
-----------	--------

ΧΩΡΟΣ ΜΗΧΑΝΗΜΑΤΩΝ ΚΟΠΗΣ	40 τ.μ
-------------------------	--------

<u>ΒΙΒΛΙΟΘΗΚΗ</u>	70 τ.μ
-------------------	--------

<u>ΑΙΘΟΥΣΑ ΔΙΑΛΕΞΕΩΝ-ΑΜΦΙΘΕΑΤΡΟ</u>	
foyer-χώρος εισόδου	70 τ.μ
αίθουσα 120 ατόμων	170 τ.μ
χώρος προετοιμασίας	
ομιλητή-παρασκήνια	35 τ.μ

<u>ΧΩΡΟΙ ΑΠΟΘΗΚΕΥΣΗΣ-ΒΟΗΘΗΤΙΚΟΙ ΧΩΡΟΙ</u>	
αποθήκη υλικών	40 τ.μ
χώροι υγιεινής	70 τ.μ

<u>ΔΙΟΙΚΗΣΗ</u>	30 τ.μ
-----------------	--------

<u>ΑΝΑΨΥΚΤΗΡΙΟ-ΚΥΛΙΚΕΙΟ</u>	25 τ.μ
-----------------------------	--------

<u>ΧΩΡΟΙ ΚΙΝΗΣΗΣ ΚΑΙ ΚΟΙΝΗΣ ΧΡΗΣΗΣ</u>	405 τ.μ
--	---------

<u>ΣΥΝΟΛΟ</u>	1850 τ.μ
---------------	----------

<u>ΣΤΑΔΕΡΑΔΙΚΟ</u>	30 τ.μ
--------------------	--------

<u>ΧΩΡΟΣ ΕΚΘΕΣΕΩΝ</u>	120 τ.μ
-----------------------	---------

<u>ΓΛΥΠΤΟΘΗΚΗ</u>	100 τ.μ
-------------------	---------

<u>ΒΕΝΩΝΕΣ</u>	160 τ.μ
----------------	---------

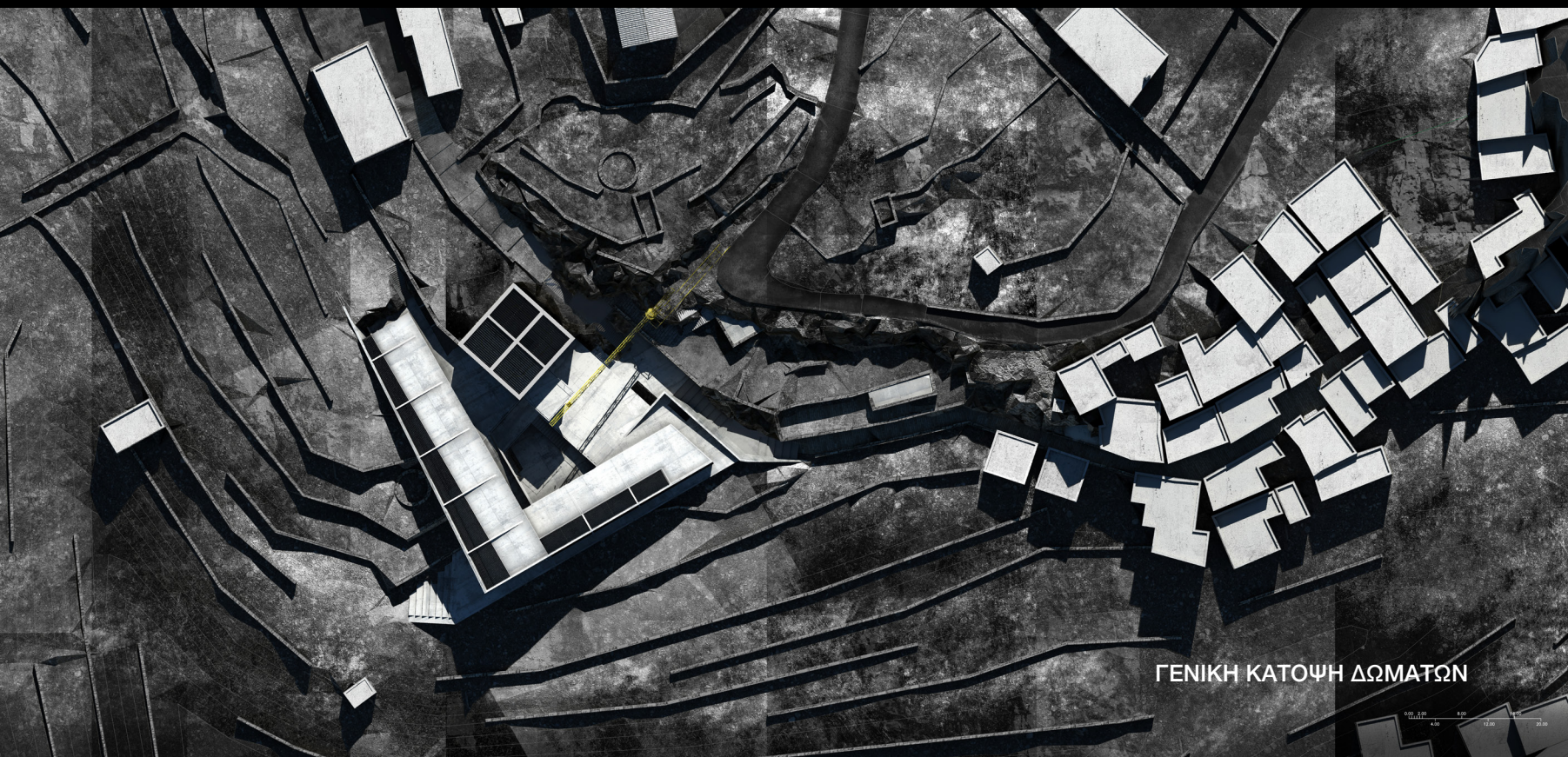
<u>ΣΥΝΟΛΟ</u>	2260 τ.μ
---------------	----------



τελικά σχέδια



ΓΕΝΙΚΗ ΟΨΗ



ΓΕΝΙΚΗ ΚΑΤΟΨΗ ΔΩΜΑΤΩΝ

0 2.00 4.00 8.00 12.00 20.00



Σχολή Μαρμαροτεχνίας στον Πύργο Τήνου



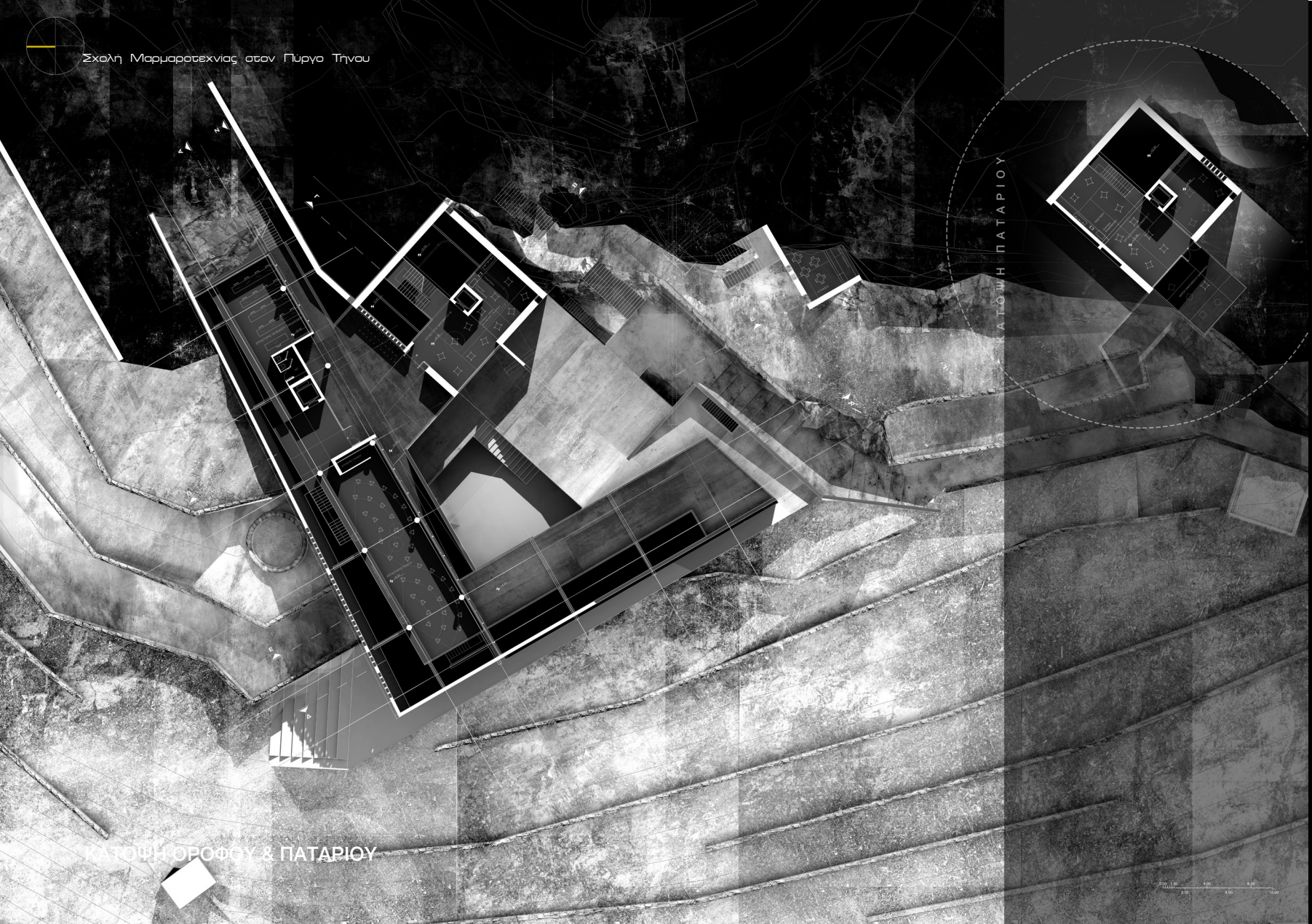
ΚΑΤΟΨΗ ΑΜΦΙΘΕΑΤΡΟΥ



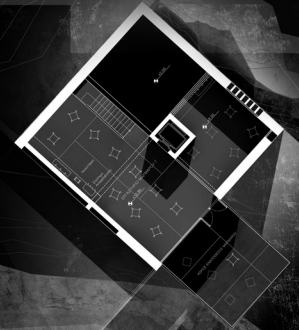




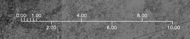
Σχολή Μαρμαροτεχνίας στον Πύργο Τήνου



ΚΑΤΩΦΗ ΟΡΟΦΟΥ & ΠΑΤΑΡΙΟΥ

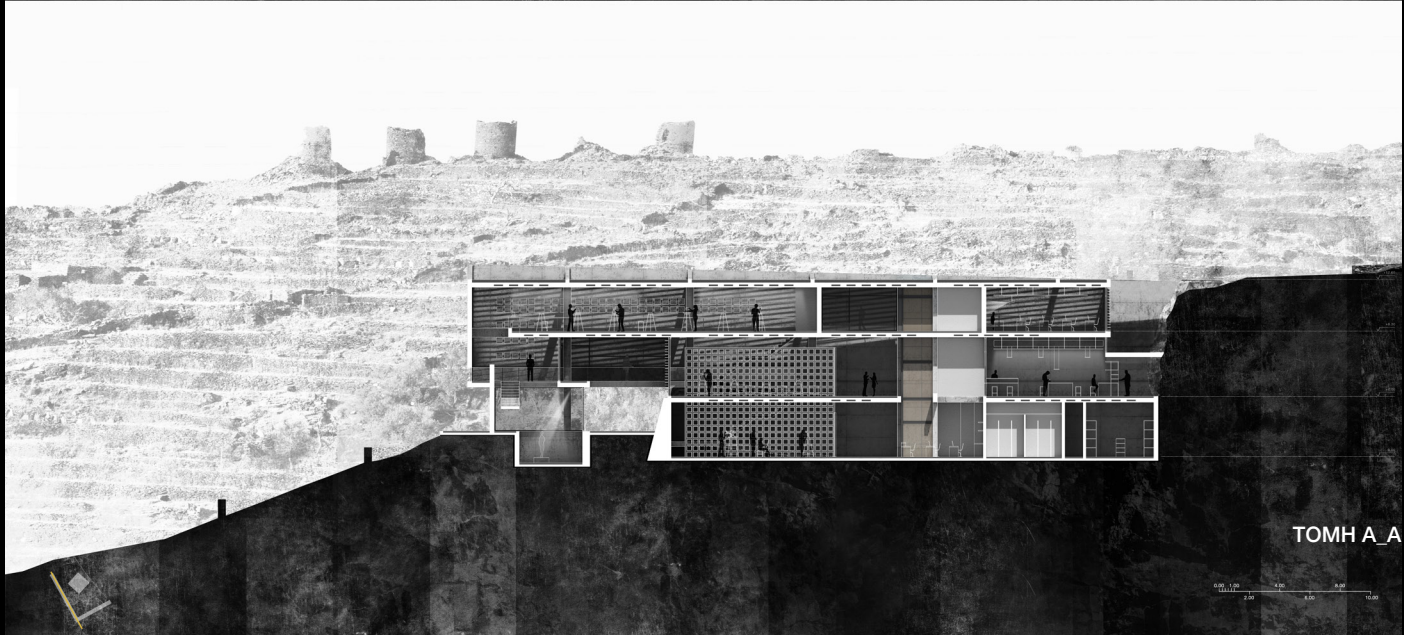


ΚΑΤΩΦΗ ΟΡΟΦΟΥ & ΠΑΤΑΡΙΟΥ





TOMH Δ Δ



TOMH A A

0.00 1.00 2.00 3.00 4.00 5.00 6.00 7.00 8.00 9.00 10.00



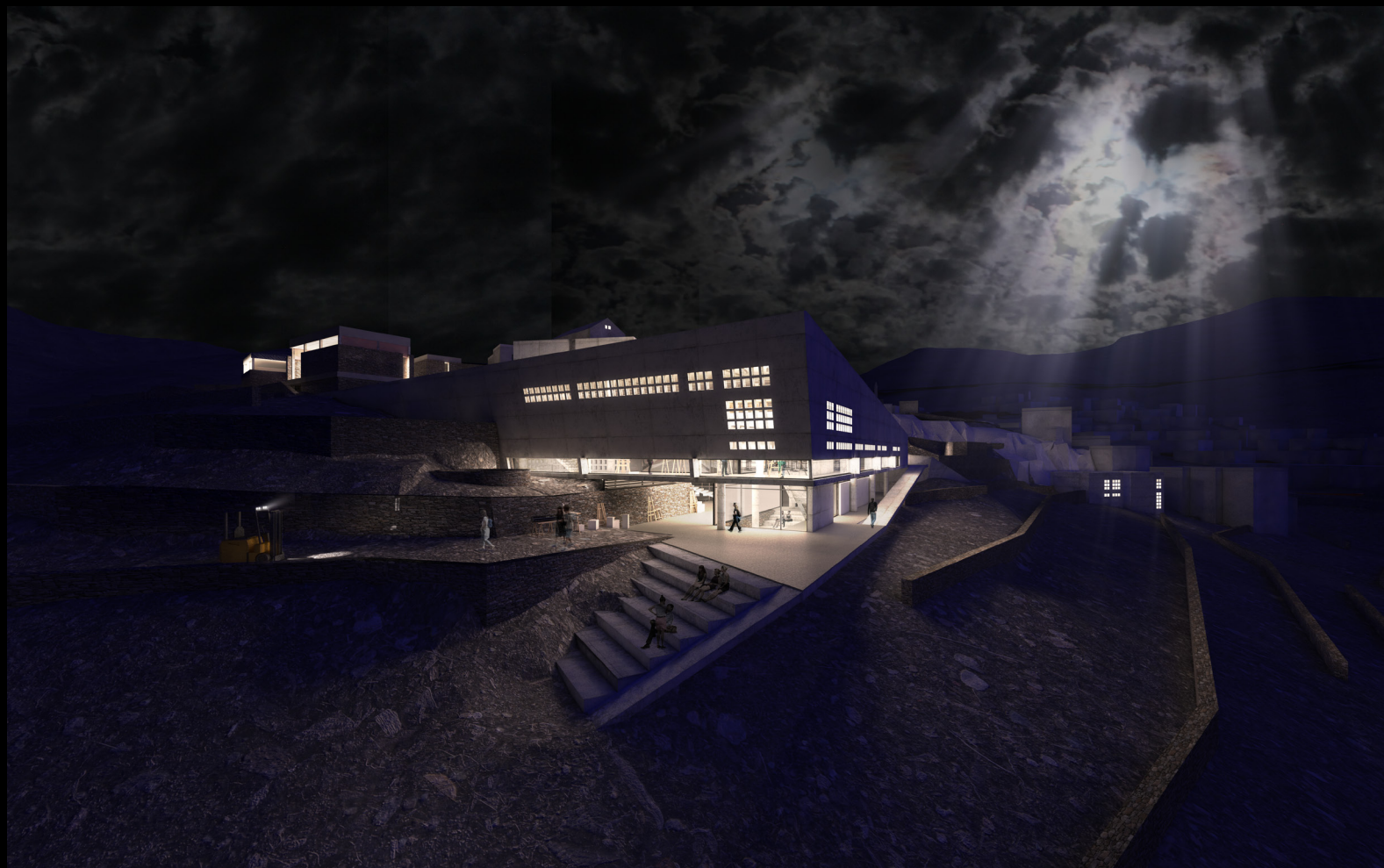
**φωτορεαλιστικές
απεικονίσεις**













φωτογραφίες προπλάσμάτων

