

ΠΑΡΑΓΩΓΗ

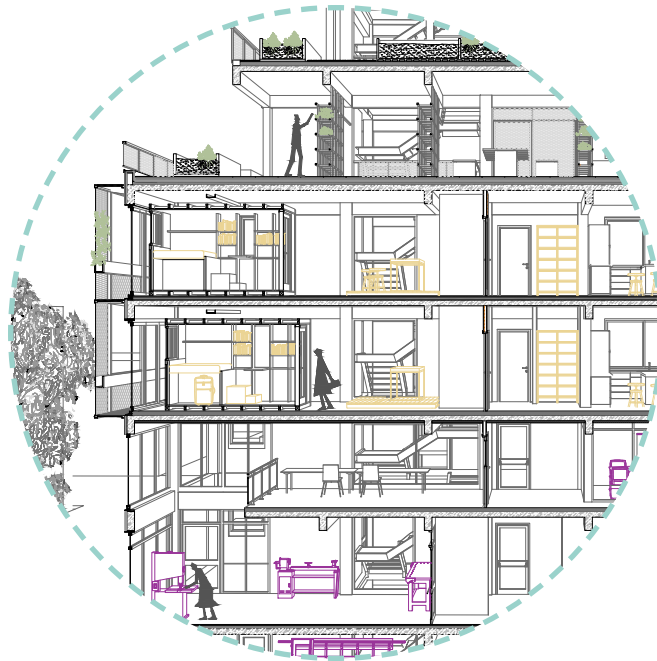
—

ΚΑΤΟΙΚΗΣΗ

—

ΚΑΛΛΙΕΡΓΕΙΑ

Μια αστική συνοίκηση



ΕΘΝΙΚΟ ΜΕΤΣΟΒΙΟ ΠΟΛΥΤΕΧΝΕΙΟ | ΣΧΟΛΗ ΑΡΧΙΤΕΚΤΟΝΩΝ ΜΗΧΑΝΙΚΩΝ

Διπλωματική εργασία

Αλεξάνδρα Τριάντη

Επιβλέπων: Ν. Αναστασόπουλος

Οκτώβριος 2018

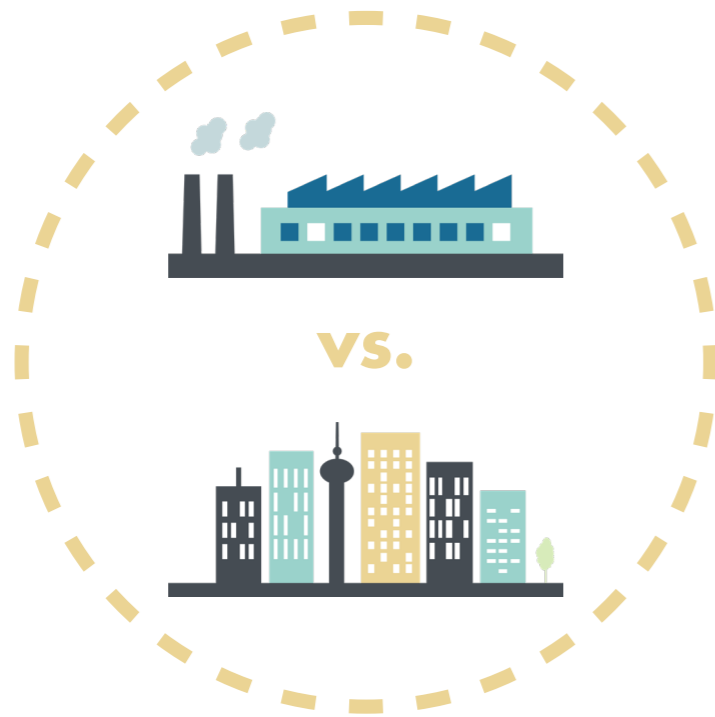
ΠΕΡΙΛΗΨΗ

Η παρούσα διπλωματική εργασία αποτελεί μία σύνθεση σκέψεων, προβληματισμών και πειραματισμών για την σύγχρονη ζωή στην πόλη, τις δραστηριότητες και τα αγαθά που την περιβάλλουν, μα κυρίως για την εξέλιξη και το μέλλον αυτών. Με δεδομένο ότι οι πόλεις πρέπει να ανακτήσουν τον παραγωγικό τους χαρακτήρα και παράλληλα να συμπεριλάβουν εναλλακτικές μορφές κατοίκησης, επιχειρείται μια συνοίκηση παραγωγικών δραστηριοτήτων και συλλογικής κατοίκησης. Οι δραστηριότητες αυτές λειτουργούν συμπληρωματικά, με κύριο γνώμονα την βιωσιμότητα και την ενθάρρυνση της κυκλικής οικονομίας. Στοχεύοντας στην πόλη της Αθήνας και στην αξιοποίηση του υπάρχοντος και, σε μεγάλο βαθμό, αδρανούς κτιριακού αποθέματος, επιλέγεται η (επανά)χρηση δύο όμορων, ημιτελών κτιρίων στην περιοχή του Μεταξουργείου. Τα κτίρια αυτά, παρότι με διαφορετικά χαρακτηριστικά ως προς τον τρόπο κατασκευής, την μορφή και την χρονολογία αντιμετωπίζονται ως ενιαίο σώμα. Στους ισόγειους χώρους προτείνονται χώροι παραγωγής- μία βιοτεχνία επεξεργασίας ξύλου και ένα εργαστήριο ψηφιακής κατασκευής (fab lab)- καθώς και χώρος έκθεσης και επικοινωνίας με το κοινό. Σε ανώτερες στάθμες χωροθετείται η κατοικία, υπό μία εναλλακτική συνθήκη συγκατοίκησης ενώ οι δύο ανώτατες στάθμες, φιλοξενούν καλλιέργειες, οι οποίες, ανάλογα με τις χωρικές συνθήκες, κάνουν χρήση κλασικών ή περισσότερο εξελιγμένων μεθόδων, όπως η υδροπονία.

ABSTRACT

This thesis is an outcome of research, reflections and experimentation concerning contemporary urban life, in relationship with its adjacent activities and material goods. But mostly, it is about the evolution and future of it all. Given that cities need to regain their productive character and simultaneously include alternative forms of living, a hub of productive activities and collective housing is hereby attempted. Those activities co-exist in a complementary way, with focus on sustainability and circular economy. Targeting the city of Athens and its largely dormant building stock, the (re)use of two adjacent, unfinished buildings in the area of Metaxourgeio is chosen. The buildings are of different characteristics in terms of construction, form and age, nevertheless they are proposed to function as a single body. In the ground floors manufacturing areas are suggested- a carpentry and a FabLab - as well as exhibition spaces for communicating with the public. Housing is located in the above floors, which comes in an alternative co-living form. The top levels are devoted to cultivation which, depending on spatial conditions, makes use of either classical or more sophisticated methods, such as hydroponics.

ΠΑΡΑΓΩΓΗ & ΠΟΛΗ

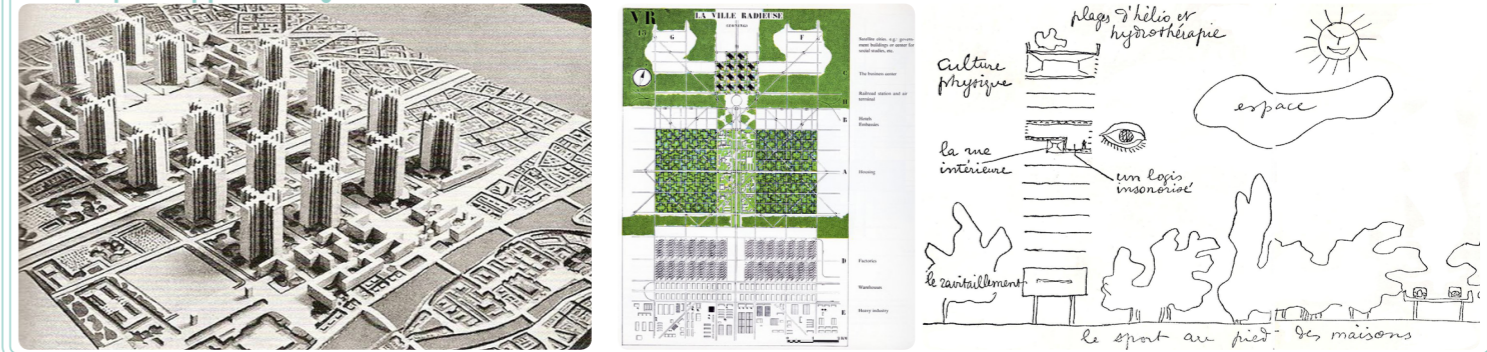


Η σχέση πόλης και παραγωγής είναι σχέση αλληλεξάρτησης, συχνά αντιθετική και κυρίως με πολλές διαφορές από εποχή σε εποχή. Αυτό διότι τόσο η παραγωγή όσο και οι πόλεις αλλάζουν. Κατά την βιομηχανική επανάσταση, από όταν δηλαδή μπορούμε να διακρίνουμε συστηματική παραγωγή, ο χώρος παραγωγής και, σε μεγάλο βαθμό, κατανάλωσης είναι η ίδια η πόλη. Οι εργοστασιακές μονάδες δεν απέχουν από τα κέντρα των πόλεων, καθώς εκεί υπάρχουν οι απαραίτητοι πόροι και το εργατικό δυναμικό για την τροφοδότησή τους. Η σχέση αυτή αρχίζει να μεταβάλλεται με το πέρασμα στον 20ο αιώνα, όταν αφενός σταδιακά αλλάζει ο τρόπος παραγωγής των αγαθών αφετέρου οι κατευθύνσεις για τη μορφή και οργάνωση της πόλης επηρεάζονται καθοριστικά από τις αντιλήψεις του μοντερνισμού. Σύμφωνα με αυτές, η λειτουργική διαμερισμάτωση (zoning) κρίνεται ως ο ορθολογικότερος τρόπος οργάνωσης για την εξασφάλιση ενός υγιεινού τρόπου ζωής. Παράλληλα, όσο βαδίζουμε προς την σύγχρονη εποχή, με κύρια την επίδραση της παγκοσμιοποίησης και της απομακρυσμένης παραγωγής αγαθών, οι πόλεις τείνουν να συγκεντρώνουν δραστηριότητες του τριτογενούς τομέα, όπως υπηρεσίες, διοίκηση, πολιτισμό. Ποια είναι ωστόσο τα αποτελέσματα μιας τέτοιας οργάνωσης σε επίπεδο οικονομικό, κοινωνικό και περιβαλλοντικό;

2η ΒΙΟΜΗΧΑΝΙΚΗ ΕΠΑΝΑΣΤΑΣΗ (1880-1930) Στενή σύνδεση βιομηχανίας & πόλης



ΜΟΝΤΕΡΝΙΣΜΟΣ: Διάκριση λειτουργιών (zoning)

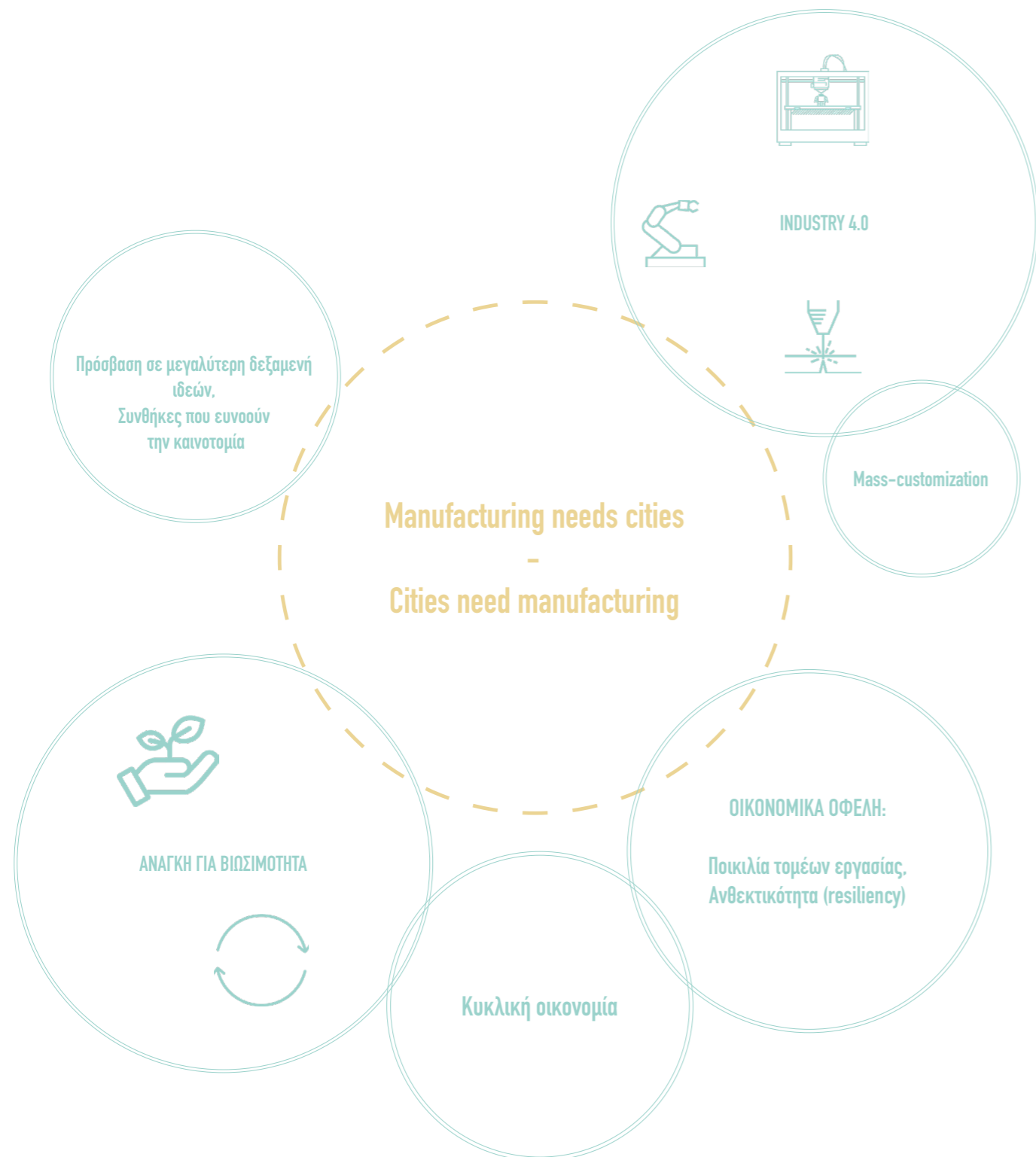


3η ΒΙΟΜΗΧΑΝΙΚΗ ΕΠΑΝΑΣΤΑΣΗ: Αποβιομηχάνιση των πόλεων

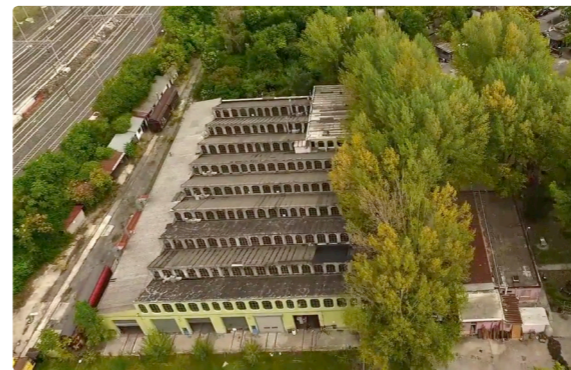


“ΕΠΑΝ-ΑΣΤΙΚΟΠΟΙΗΣΗ” ΤΗΣ ΠΑΡΑΓΩΓΗΣ

Η λειτουργική διαμερισμάτωση και η επακόλουθη απομάκρυνση των παραγωγικών δραστηριοτήτων από την πόλη συνάντησε κριτική στο πνεύμα του μεταμοντερνισμού, κυρίως στη βάση της απονέκρωσης των πόλεων. Στη σημερινή εποχή, το αίτημα για πολυλειτουργική και παραγωγική πόλη τείνει να γίνει ξανά επίκαιρο. Η ανάπτυξη των ψηφιακών τεχνολογιών παίζει καθοριστικό ρόλο σε αυτή την κατεύθυνση, ενώ παράλληλα τα περιβαλλοντικά προβλήματα θέτουν νέα δεδομένα ως προς τον τρόπο παραγωγής, την εγγύτητα παραγωγής- κατανάλωσης, την ανθεκτικότητα κ.ά. Η παραγωγή σαφώς και δεν μπορεί να λάβει χώρα στις πόλεις εξ’ ολοκλήρου, όμως ένα μέρος της μπορεί. Εν τέλει, και οι πόλεις χρειάζονται παραγωγή αλλά και η παραγωγή τις πόλεις!



Offizine Zero, Ρώμη



Hof van Cartesius, Ουτρέχτη



Κασσάνδρας 20, Βοτανικός



Η ΑΘΗΝΑ

Η παραπάνω έρευνα αποτυπώνει στοιχεία εξέλιξης των πόλεων κοινά για τις περισσότερες πόλεις του δυτικού, κυρίως, κόσμου. Αυτά που ακολουθούν συνοψίζουν τα επιπλέον ιδιαίτερα χαρακτηριστικά της Αθήνας που αποτελούν τη βάση και τις παραδοχές της εργασίας.

Ως προς την παραγωγή, η Αθήνα συγκέντρωνε πλήθος μεταποιητικών και βιοτεχνικών δραστηριοτήτων. Από τον 19ο αιώνα το βιοτεχνικό κέντρο της Αθήνας βρίσκεται στο κέντρο της πόλης, στην περιοχή του Ψυρρή. Η οδός Αιόλου, η οποία διχοτομεί τον πυκνό ιστό του Ψυρρή αποτελεί τη "βιτρίνα", τον τόπο έκθεσης και πώλησης της βιοτεχνικής δραστηριότητας.

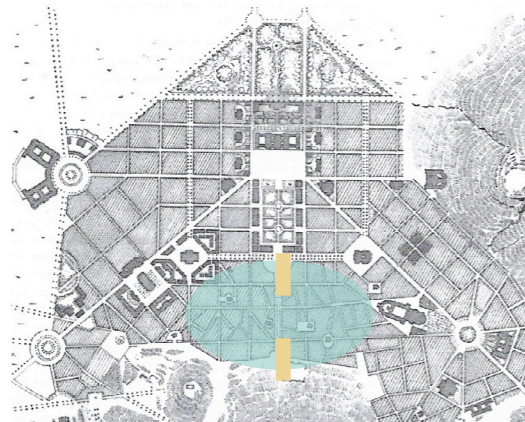
Προς το τέλος του 19ου αι. η παραγωγική ζώνη επεκτείνεται προς το δυτικά, καθώς έχουμε τις πρώτες μεγαλύτερης κλίμακας εργοστασιακές μονάδες της πόλης, το εργοστάσιο Φωταερίου και το μεταξουργείο.

Για αιτίες που σχετίζονται με την παγκόσμια οικονομία αλλά και νομοθετικού περιεχομένου παρεμβάσεις που προωθούν την κατοικία έναντι της βιοτεχνικής δραστηριότητας, από την δεκαετία του 1960 έως και σήμερα η παραγωγική δραστηριότητα της πόλης ατονεί. Περιοχές τέτοιου χαρακτήρα, όπως το Μεταξουργείο, ο Ελαιώνας ή ο Βοτανικός παραμένουν αδρανείς, με λανθάνουσες και ημιμόνιμες δραστηριότητες.

A. ΧΩΡΟΘΕΤΩΝΤΑΣ ΤΗΝ ΠΑΡΑΓΩΓΗ

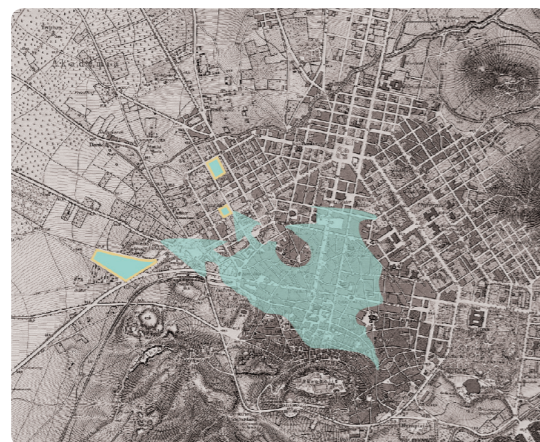
ΑΡΧΕΣ 19ου ΑΙΩΝΑ:

Ψυρρή και οδός Αθηνάς: το βιοτεχνικό κέντρο και η "βιτρίνα"



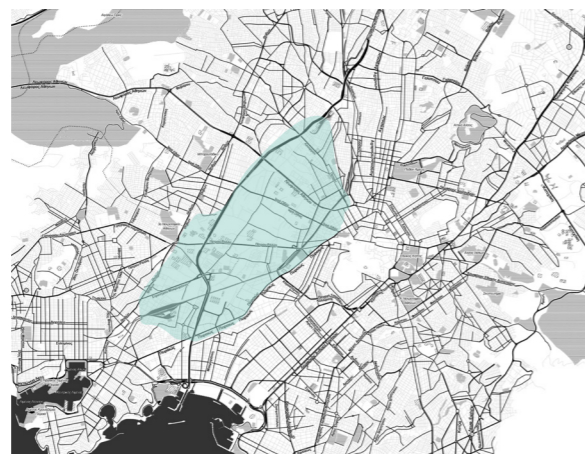
19ος - ΑΡΧΕΣ 20ου ΑΙΩΝΑ:

Επέκταση της παραγωγικής ζώνης προς τα δυτικά. Κύριοι άξονες το μεταξουργείο και το Γκάζι.



1960-ΣΗΜΕΡΑ:

Αποβιομηχάνιση- αποχώρηση παραγωγικών δραστηριοτήτων.



B. Η ΗΜΙΤΕΛΗΣ ΑΘΗΝΑ

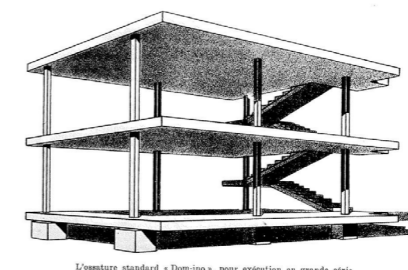
ΤΙ ΕΣΤΙ ΓΙΑΠΙ:



Ένα ακόμα εύκολα αναγνωρίσιμο γνώρισμα της σύγχρονης Αθήνας είναι η ιδιαίτερα έντονη παρουσία ημιτελών κτισμάτων.

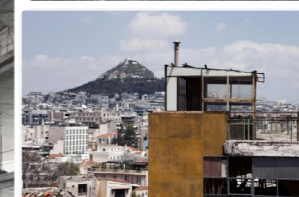
Αν αναζητήσει κανείς τις ρίζες αυτού του φαινομένου θα αντιμετωπίσει πιθανότητα έναν κυκεώνα πολλών και διαφορετικών αιτιών, που ενδέχεται να αφορούν οικονομική δυσπραγία, περίπλοκο ιδιοκτησιακό καθεστώς, κακοδιαχείριση του κράτους, κληρονομικές διαμάχες, ακόμα και μηχανικές αστοχίες! Ο κοινός παρονομαστής, όμως, πρέπει να αναζητηθεί στον τρόπο ανοικοδόμησης της σύγχρονης πόλης. Στο μοντέλο αυτό τον εξέχοντα ρόλο κατέχει η μικρή ιδιωτική πρωτοβουλία, μέσω της αντιπαροχής και της μικροϊδιοκτησίας, με πλήρη έλλειψη κεντρικού σχεδιασμού. Τα ημιτελή κτίρια έχουν τις ρίζες τους στην αβεβαιότητα που τα παραπάνω συνεπάγονται και ενσαρκώνουν ταυτόχρονα την επιτυχία και την αποτυχία της αθηναϊκής ανοικοδόμησης.

_a blast from our past?



L'entente standard «Domino», pour extension en grande série

_δείγμα ύφεσης:



near Athens
aerial view of Athens, 2011
limb first erected on aluminum
rod & steel
© Getty Images/Gabriel, Oliver - TheWall

Near the city center, there are skeletons of unfinished homes everywhere because "there are grants to start building but then the money runs out less than halfway through and everything is left as it is."

_η επιτυχία & η αποτυχία της αθηναϊκής ανοικοδόμησης

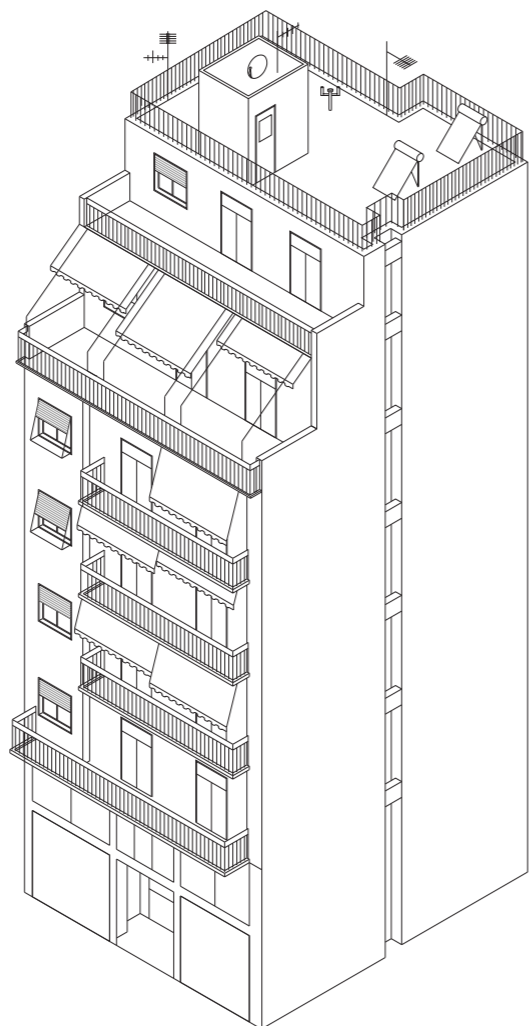


- αντιπαροχή | μικροϊδιοκτησία
- ιδιωτική πρωτοβουλία | έλλειψη κεντρικού σχεδιασμού
- αβεβαιότητα

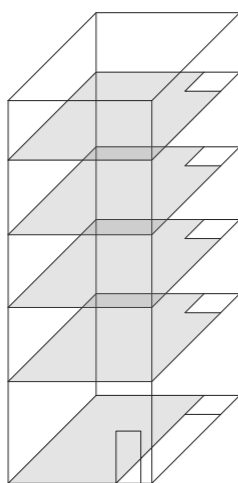
Το αθηναϊκό τοπίο χαρακτηρίζεται αδιαμφισβήτητα από την επανάληψη μίας κτιριακής τυπολογίας, αυτής της πολυκατοικίας.

Η τυπολογία αυτή είναι καθοριστική ως προς τον τρόπο λειτουργίας και κατοίκησης της πόλης. Η πολυκατοικία βασίζεται σε μια συνθήκη μεγιστοποίησης του ιδιωτικού χώρου με ταυτόχρονο περιορισμό του κοινόχρηστου χώρου στο ελάχιστο. Με αυτό τον τρόπο η ατομική ιδιοκτησία καθίσταται δυνατή, όμως συχνά αποτελεί την αιτία απουσίας ή υποβιβασμού των κοινόχρηστων και δημόσιων χώρων της πόλης. Η συγκεκριμένη τυπολογία έχει προσδώσει στην πόλη ένα ακόμα χαρακτηριστικό. Η σχετική ευελιξία που παρέχει ως κτιριακός τύπος καθιστά δυνατή την συνύπαρξη πολλών και διαφορετικών χρήσεων και δραστηριοτήτων.

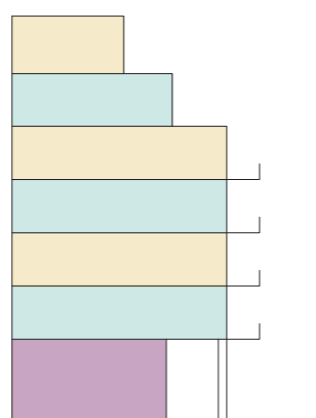
Γ. Η ΔΟΜΙΚΗ ΜΟΝΑΔΑ ΤΗΣ ΣΥΓΧΡΟΝΗΣ ΠΟΛΗΣ



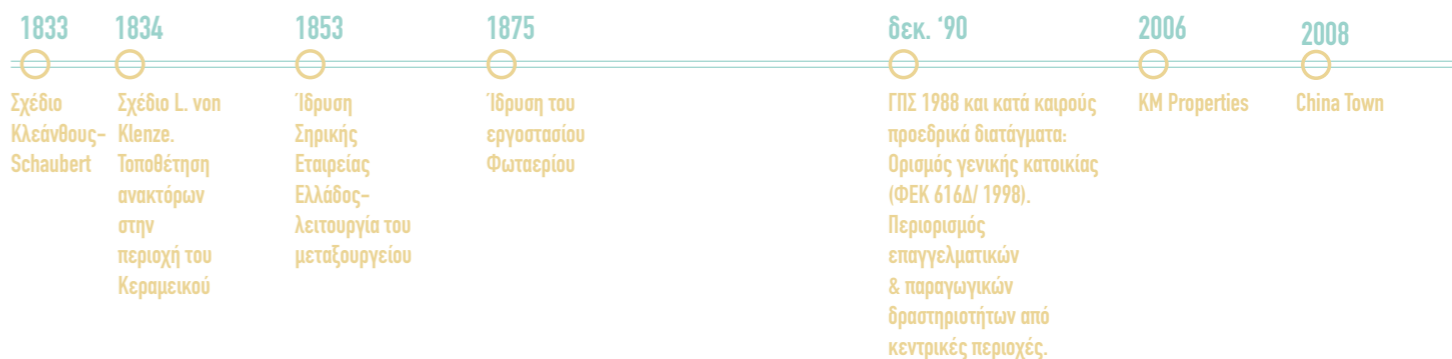
Συνθήκη ιδιωτεύσεως



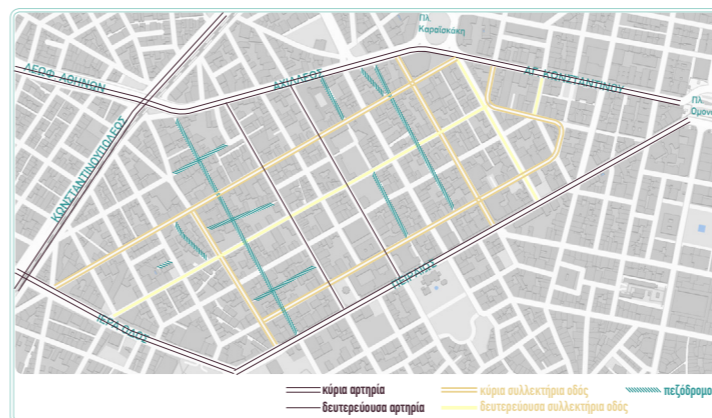
Ανάμειξη χρήσεων και δραστηριοτήτων



ΤΟ ΜΕΤΑΞΟΥΡΓΕΙΟ



ΔΙΚΤΥΟ ΚΥΚΛΟΦΟΡΙΑΣ



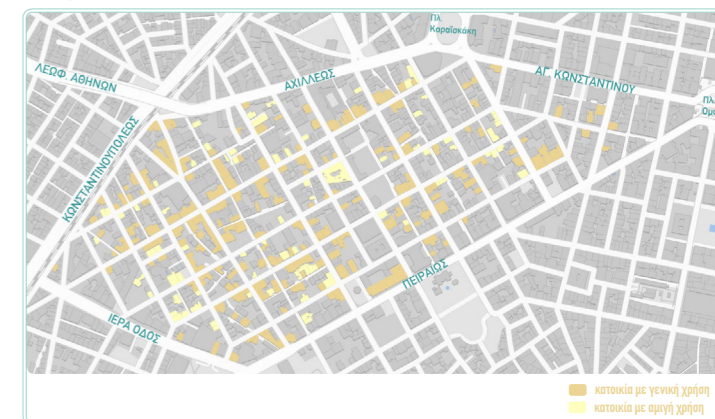
ΙΣΟΓΕΙΑ ΜΕ ΕΠΑΓΓΕΛΜΑΤΙΚΕΣ- ΠΑΡΑΓΩΓΙΚΕΣ ΧΡΗΣΕΙΣ



ΑΝΕΡΓΑ ΚΤΙΡΙΑ



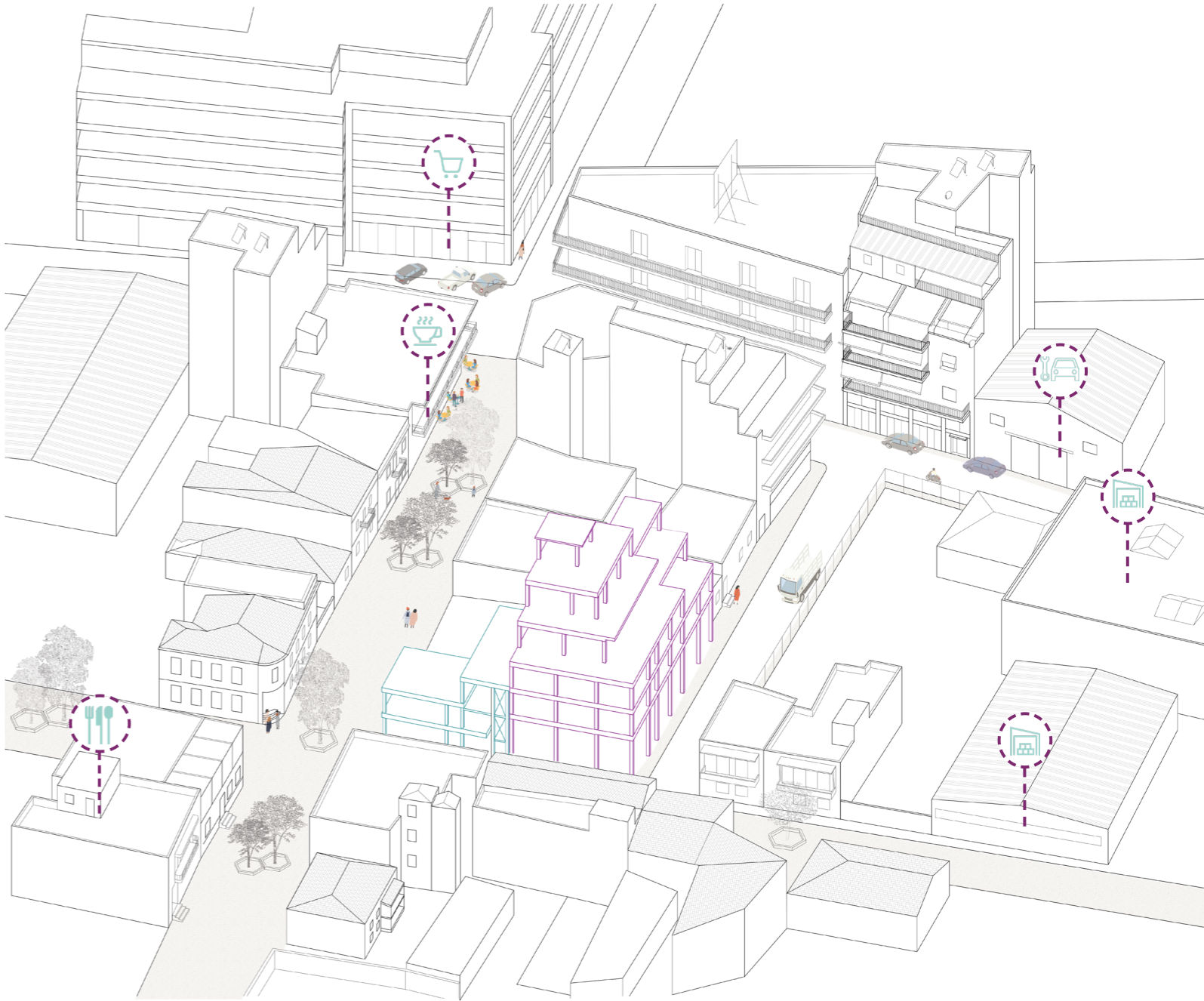
ΚΑΤΟΙΚΙΑ ΜΕ ΑΜΙΓΗ- ΓΕΝΙΚΗ ΧΡΗΣΗ



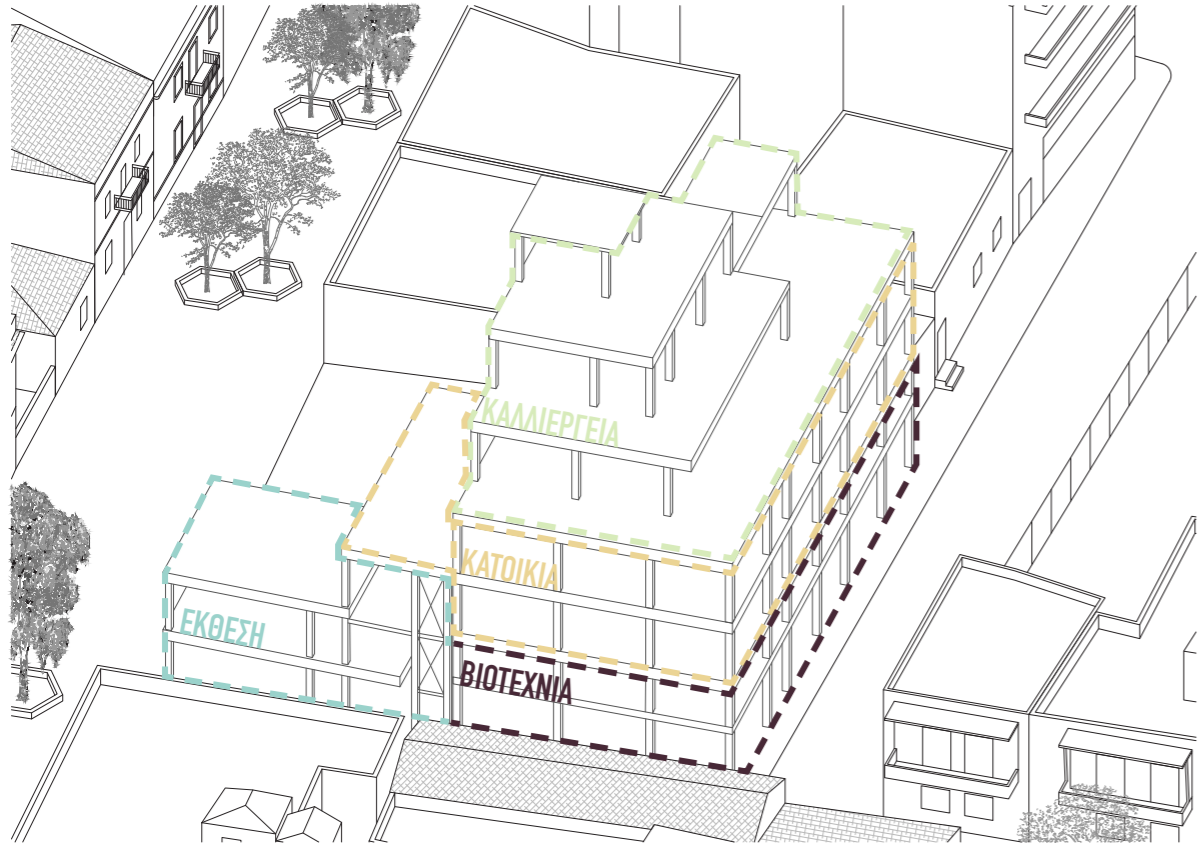
Η ΠΕΡΙΟΧΗ ΠΑΡΕΜΒΑΣΗΣ



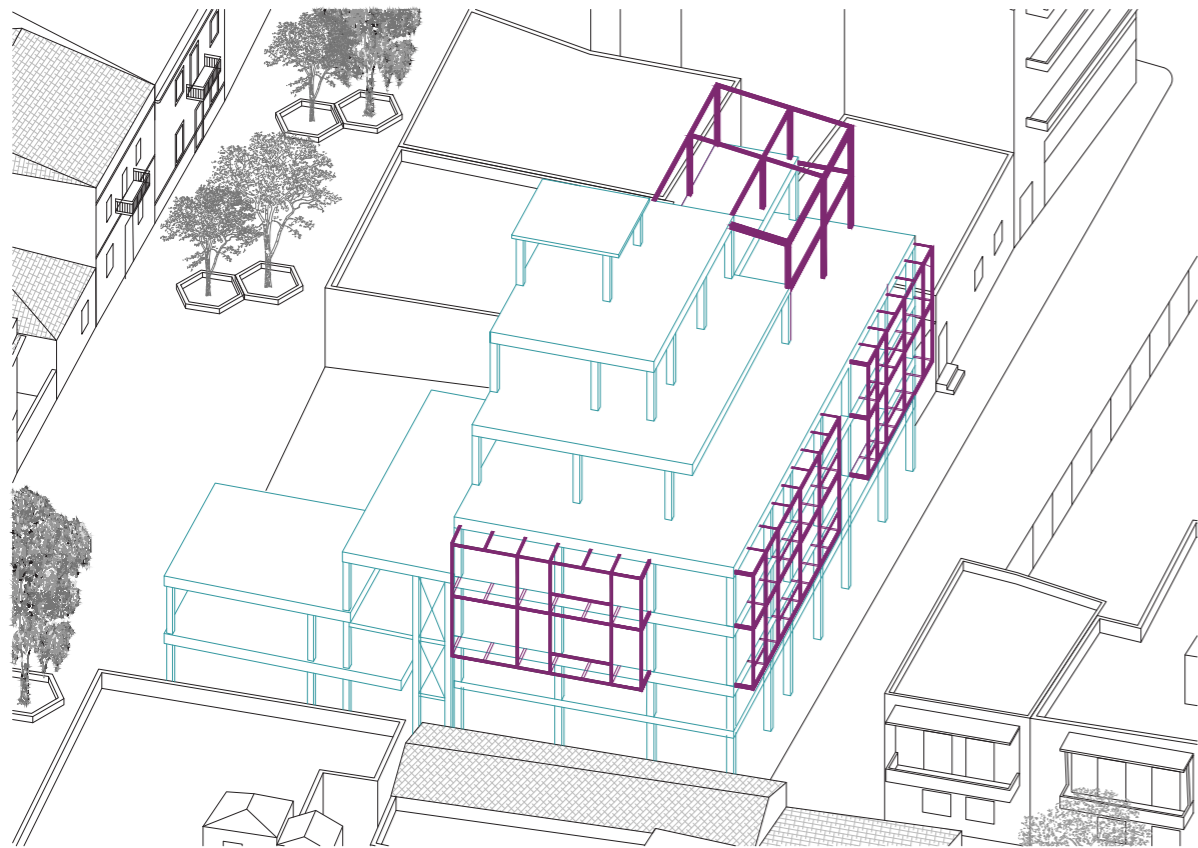
ΧΑΡΑΚΤΗΡΑΣ & ΧΡΗΣΕΙΣ ΤΗΣ ΠΕΡΙΟΧΗΣ



ΑΡΧΕΣ ΣΧΕΔΙΑΣΜΟΥ

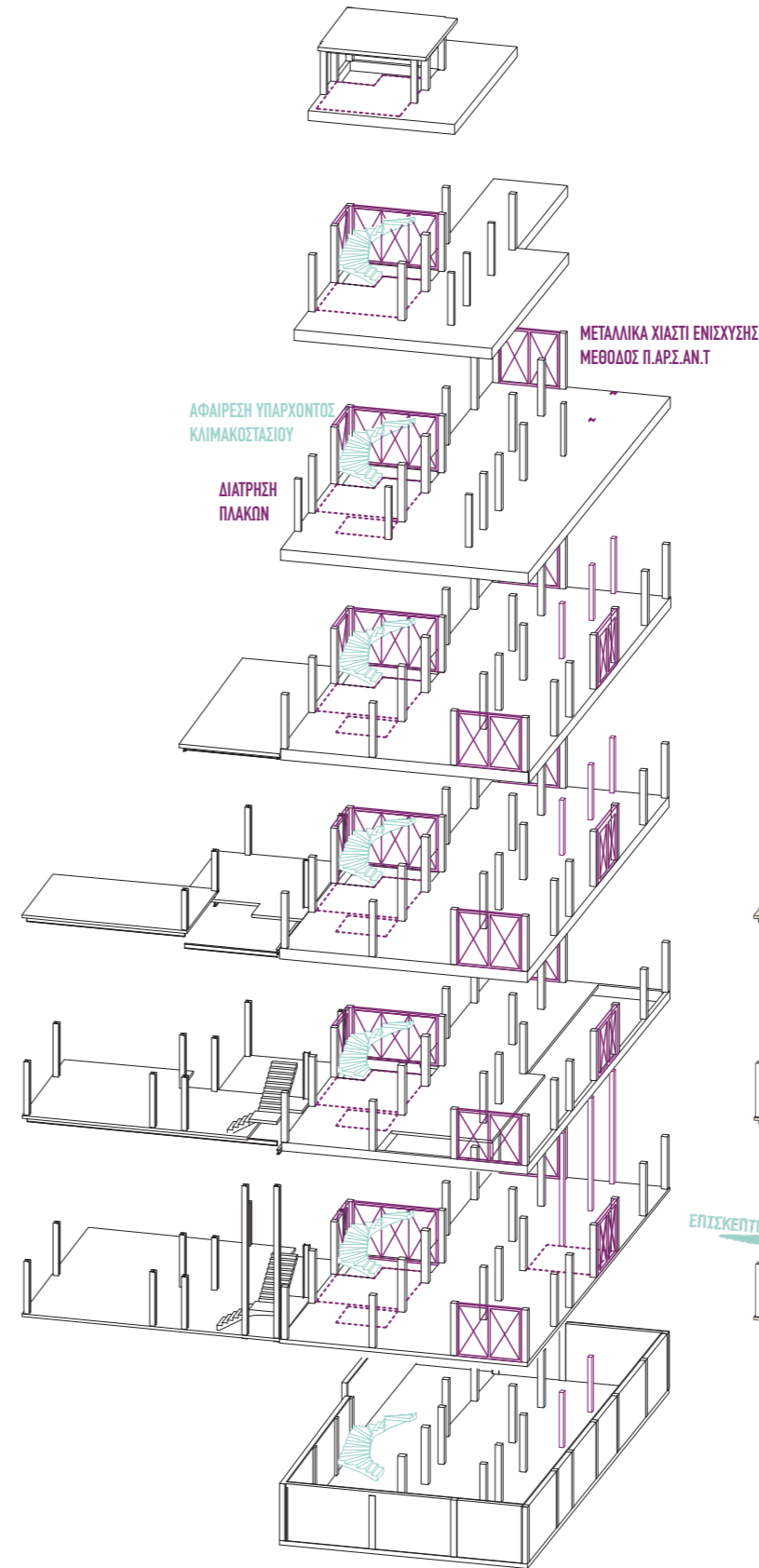


ΧΩΡΟΘΕΤΗΣΗ ΧΡΗΣΕΩΝ

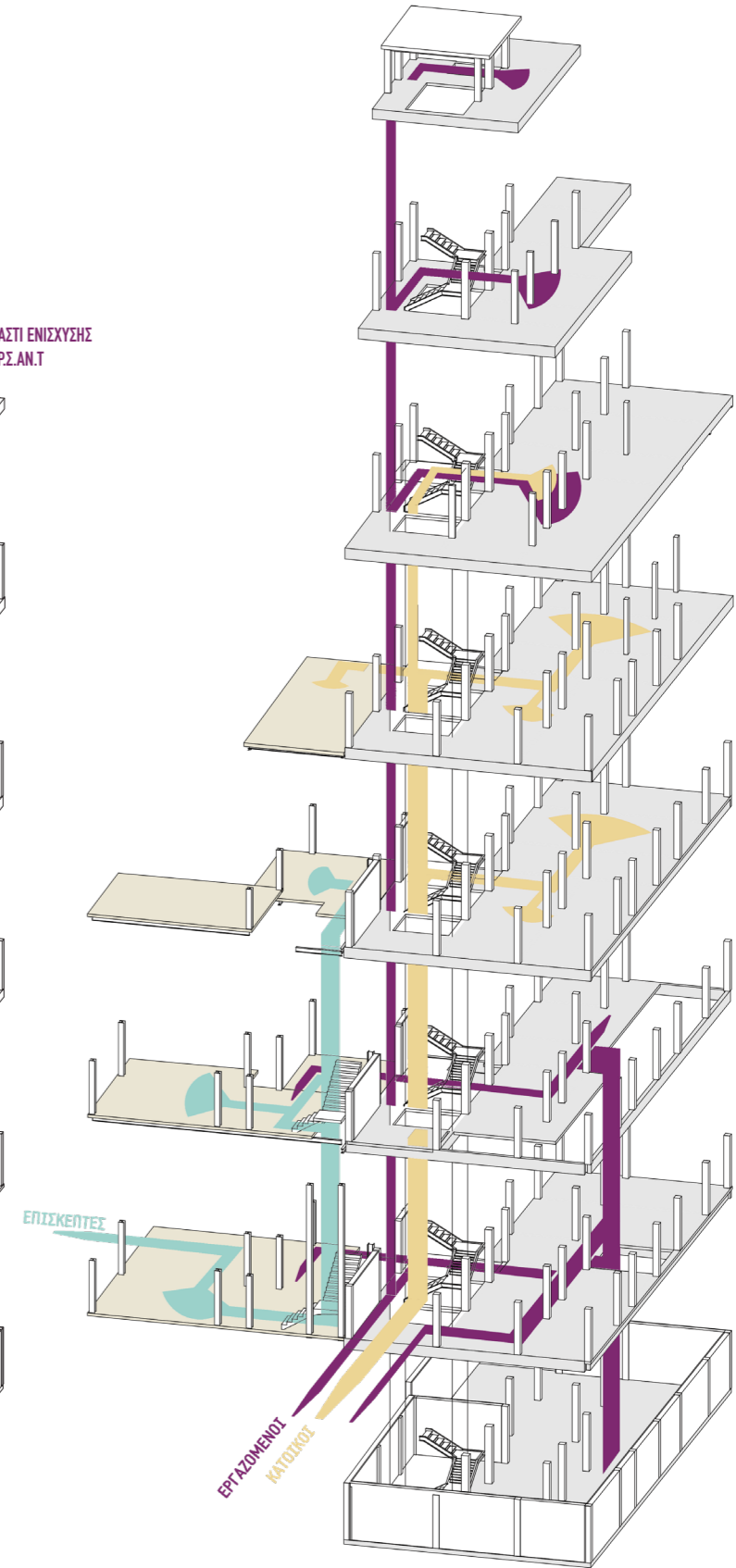


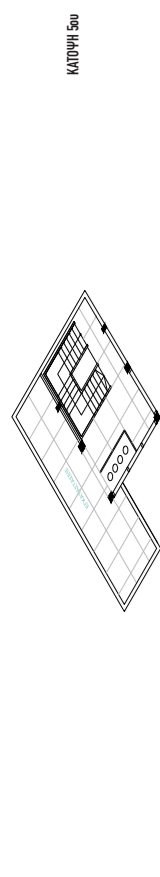
ΠΡΟΣΘΗΚΕΣ

ΕΠΕΜΒΑΣΕΙΣ ΣΤΟΝ ΦΕΡΟΝΤΑ ΟΡΓΑΝΙΣΜΟ

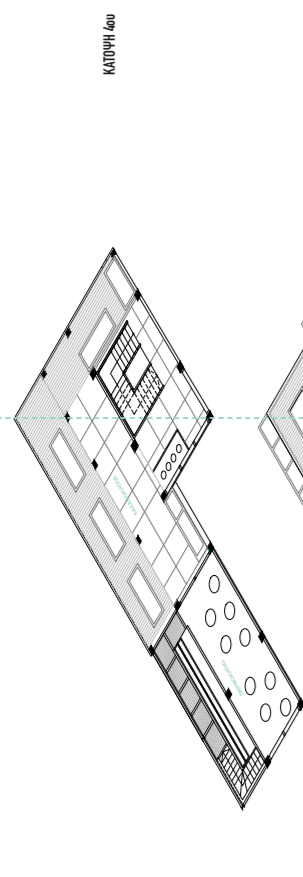


ΔΙΑΓΡΑΜΜΑ ΚΥΚΛΟΦΟΡΙΑΣ

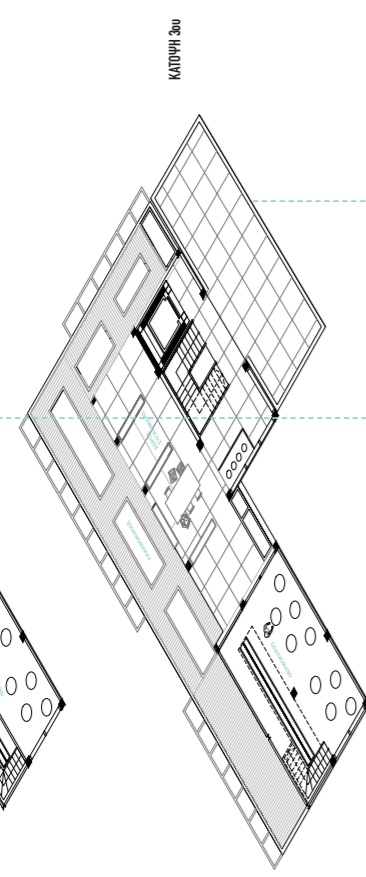




ΚΑΤΩΦΗ 5ου



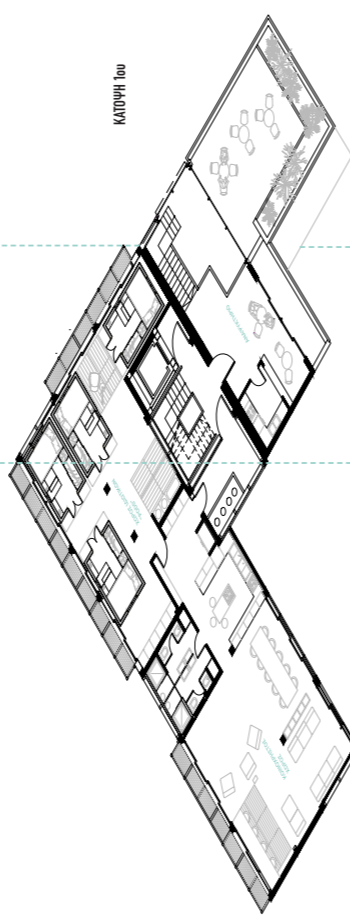
ΚΑΤΩΦΗ 4ου



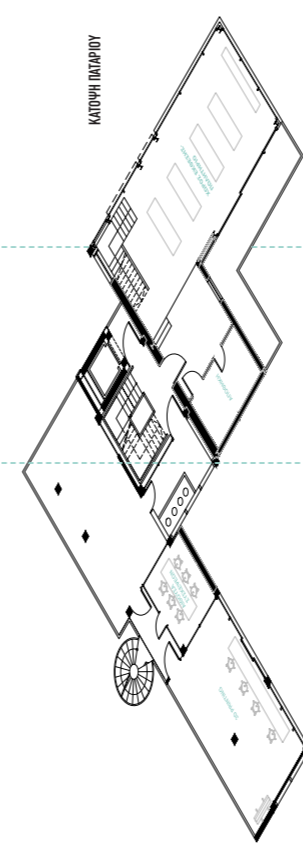
ΚΑΤΩΦΗ 3ου



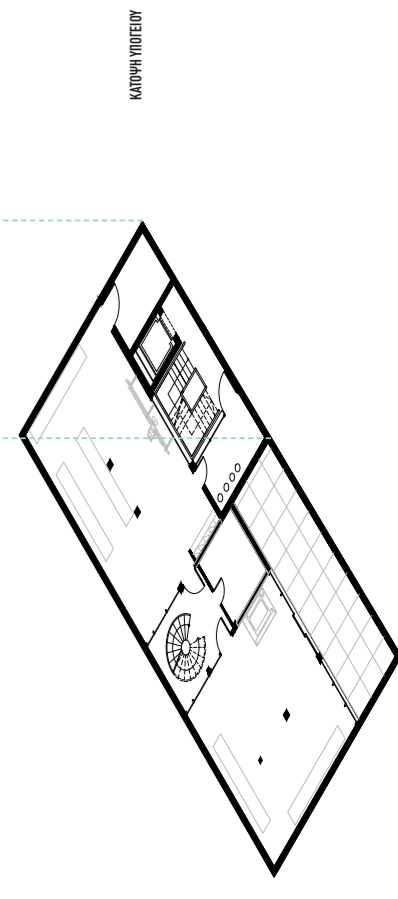
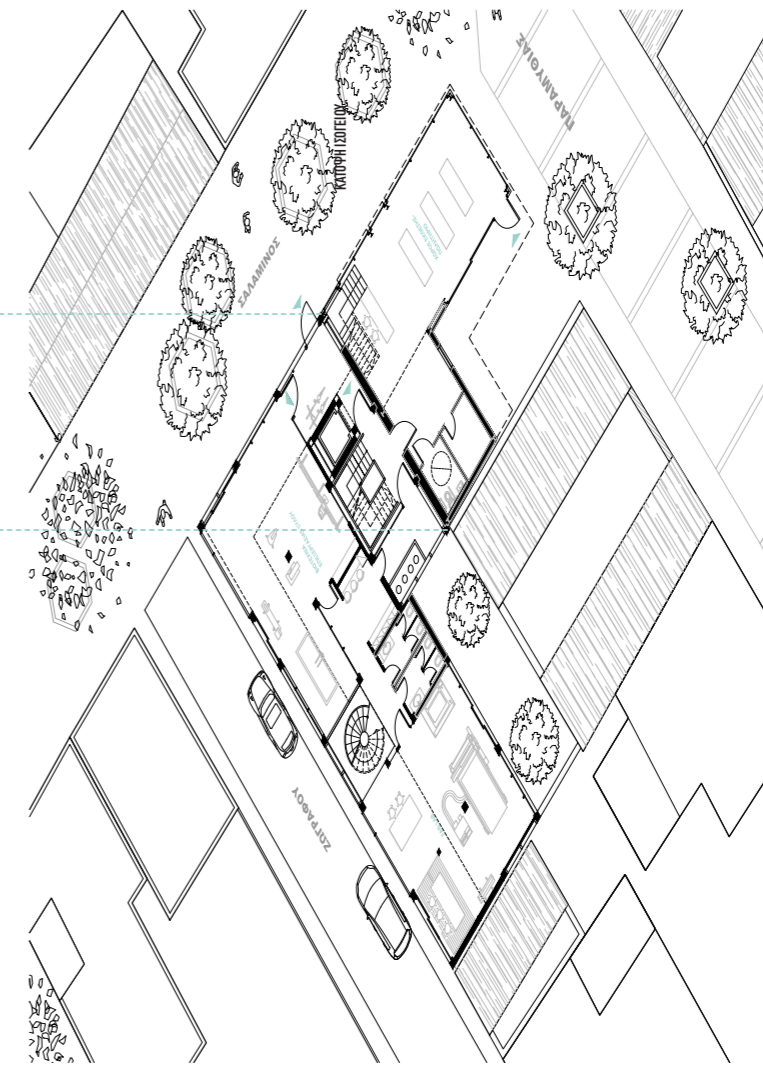
ΚΑΤΩΦΗ 2ου



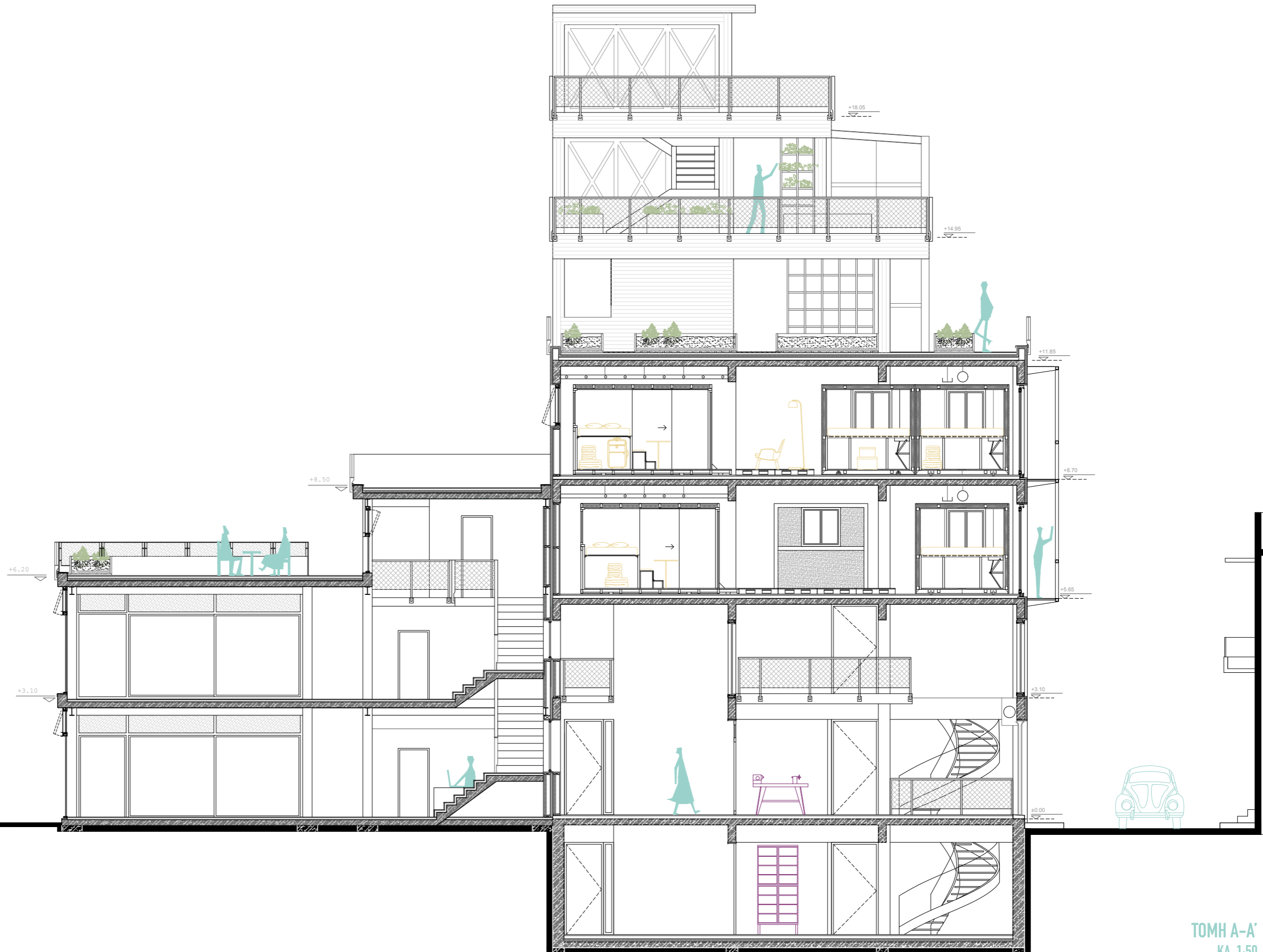
ΚΑΤΩΦΗ 1ου



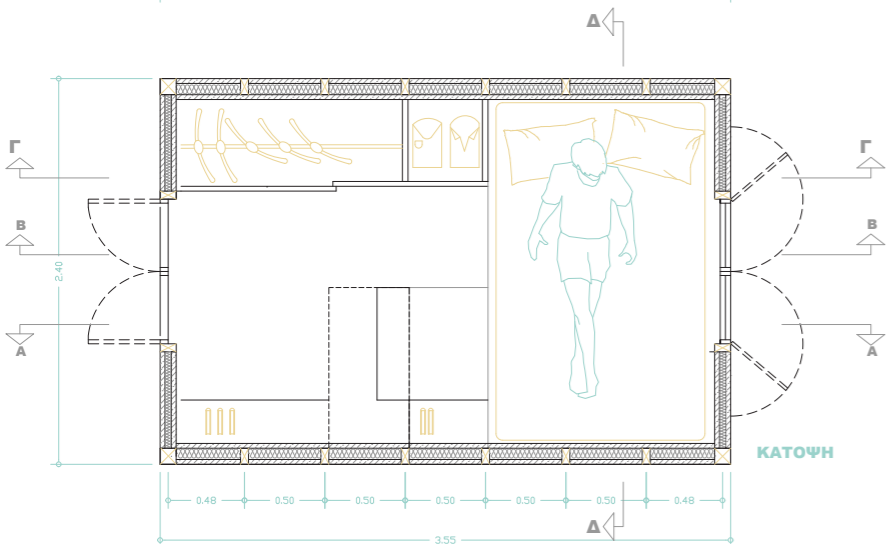
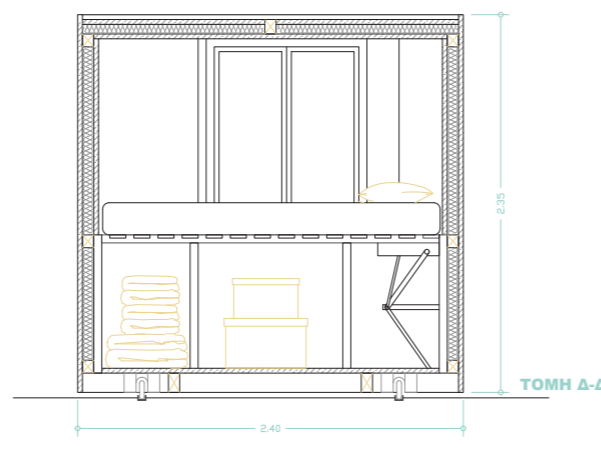
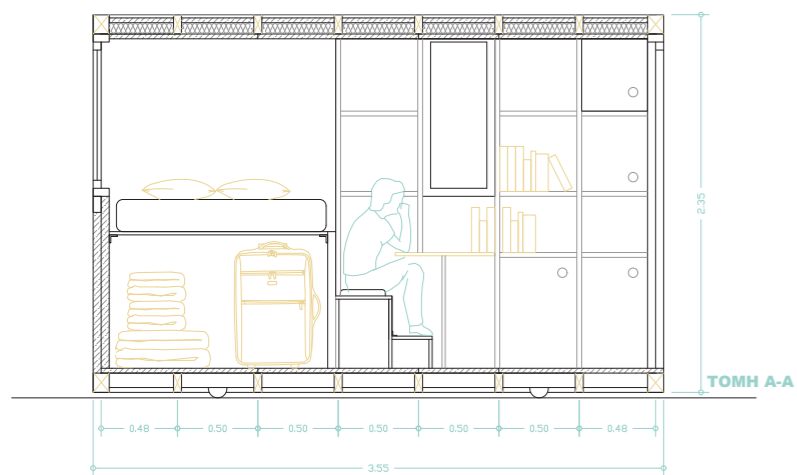
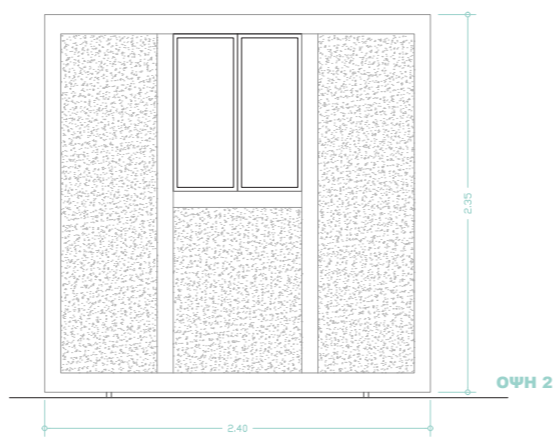
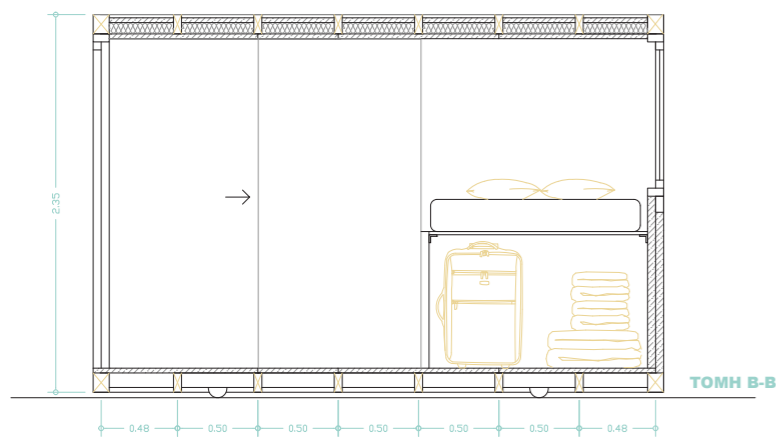
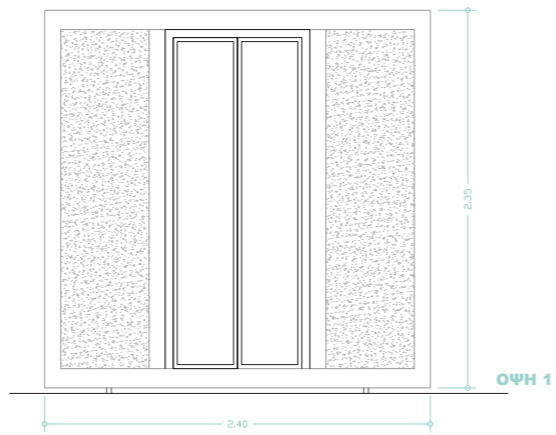
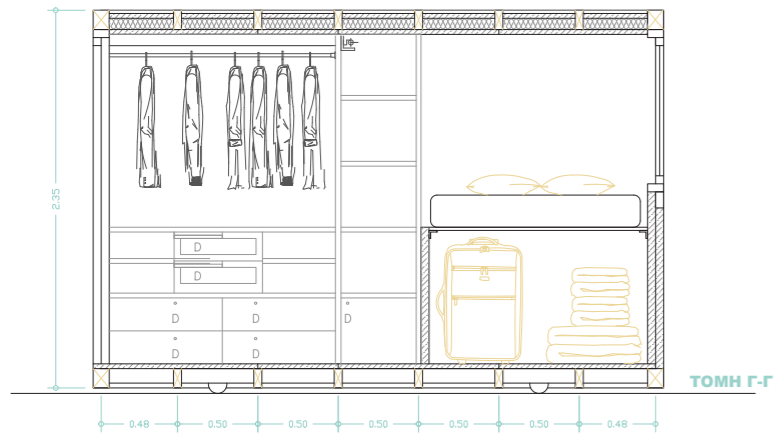
ΚΑΤΩΦΗ ΠΑΥΣΙΟΥ



ΚΑΤΩΦΗ ΥΠΟΓΕΟΥ

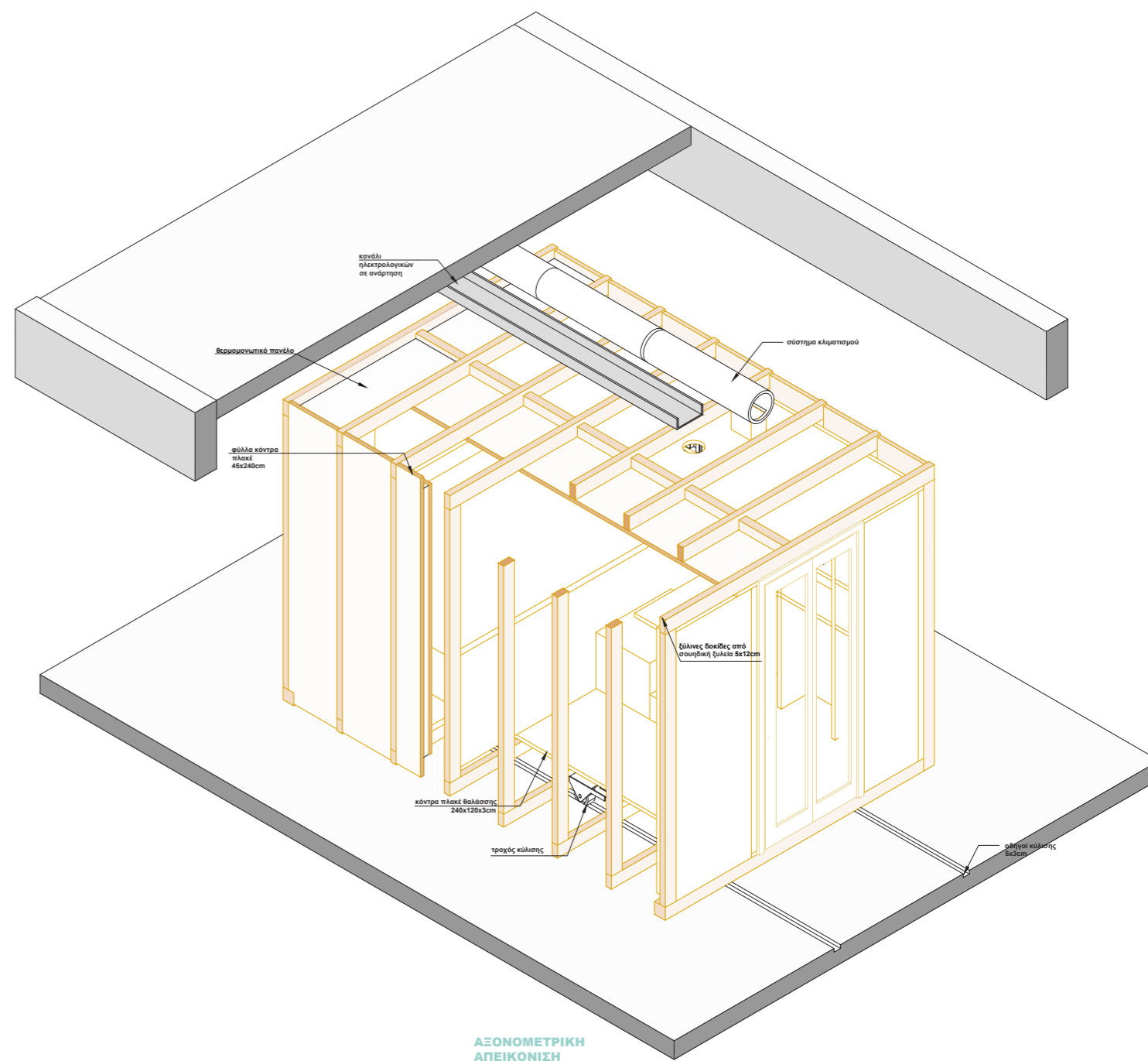


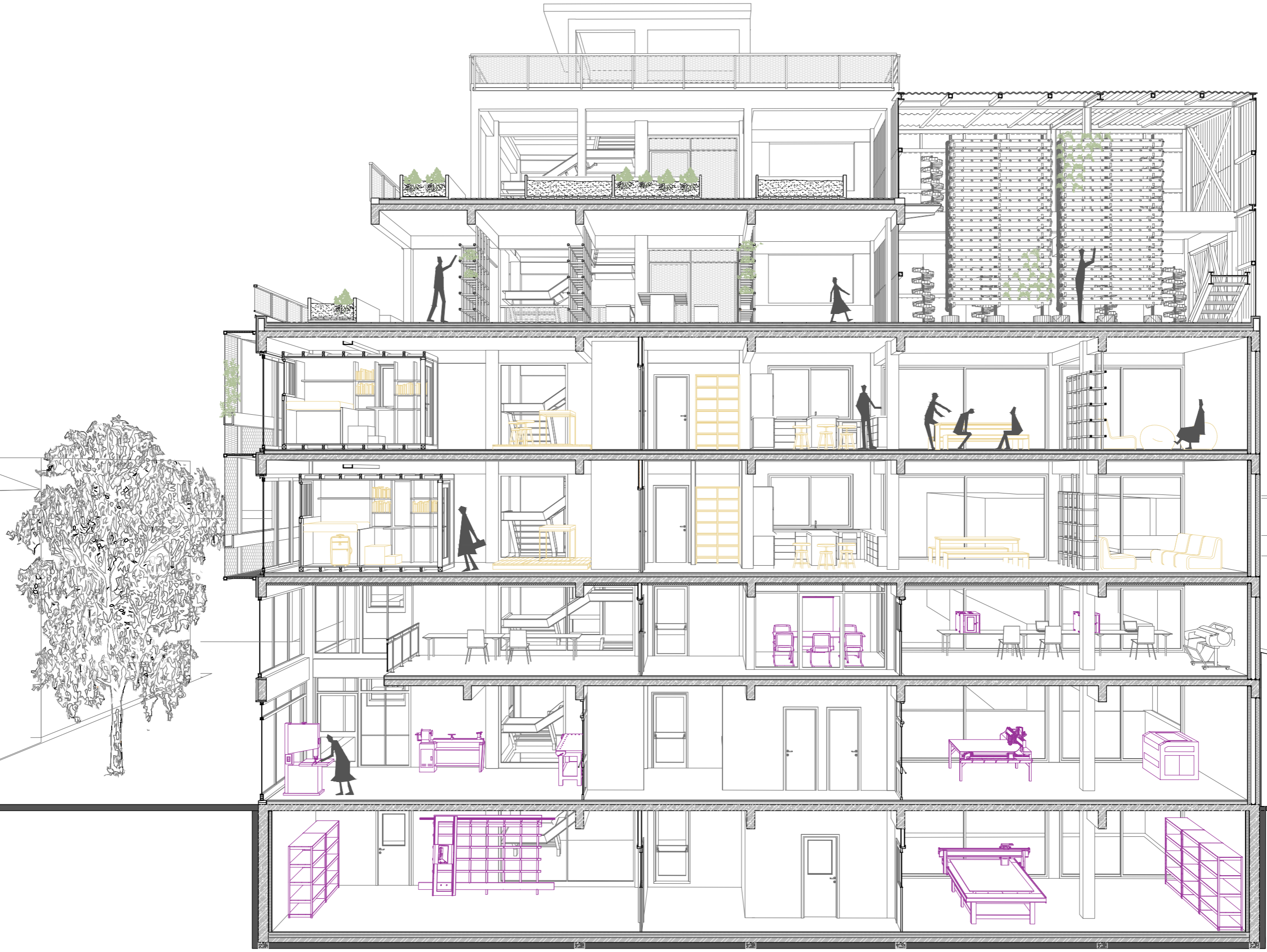
ΤΟΜΗ Α-Α'
ΚΛ. 1:50



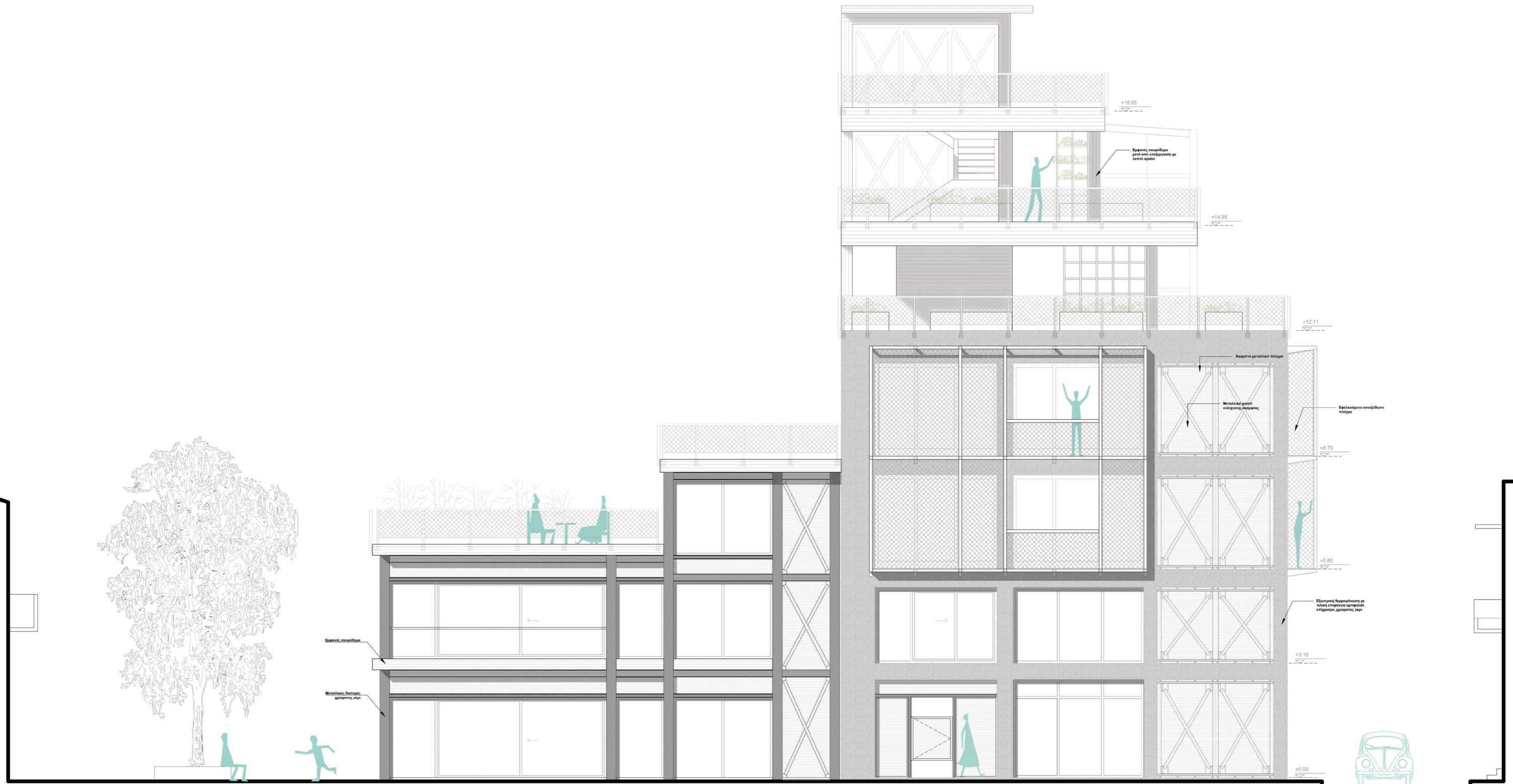
ΛΕΠΤΟΜΕΡΕΙΑ SLEEPING POD ΚΛΙΜΑΚΑ 1:20

Η συγκατοίκηση βασίζεται στην ύπαρξη ενός μεγάλου κοινόχρηστου χώρου, ενώ ο ιδιωτικός χώρος, που αφορά στον ύπνο και την αποθήκευση, «συμπυκνώνεται» στη μορφή μιας κάψουλας. Οι κάψουλες αυτές δομούνται με βάση έναν απλό ξύλινο σκελετό και παρέχουν δυνατότητες εξατομίκευσης και κίνησης στο χώρο, ανάλογα με τις εκάστοτε ανάγκες. Είναι επίσης δυνατή η πλήρης αποσυναρμολόγηση και επανάχρησή τους με τον ίδιο ή διαφορετικό σκοπό. Πρόκειται για μία συνθήκη πλήρους ευελιξίας, σε αντίθεση με μία λύση ενός στατικού δωματίου.





ΠΡΟΟΠΤΙΚΗ ΤΟΜΗ Β-Β'
ΚΛ. 1:50



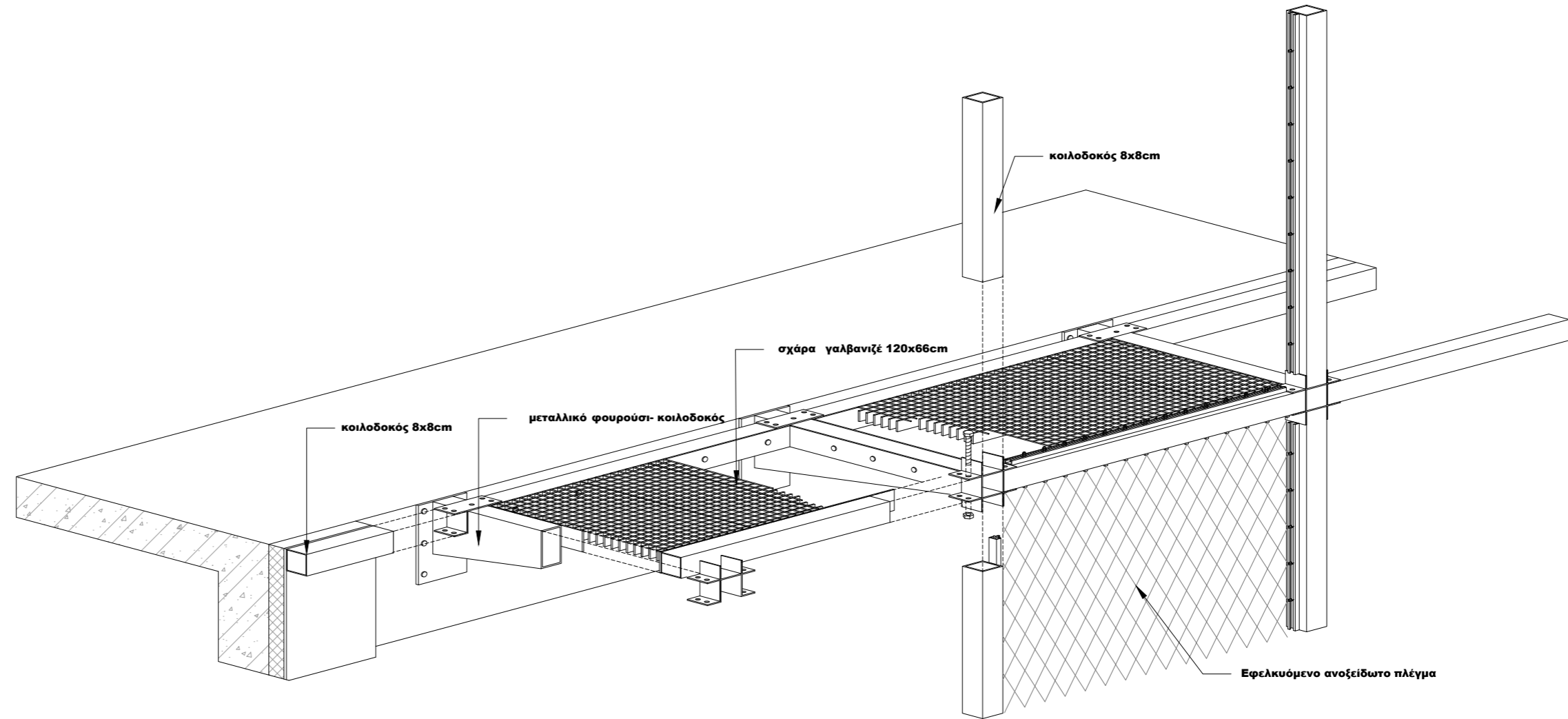
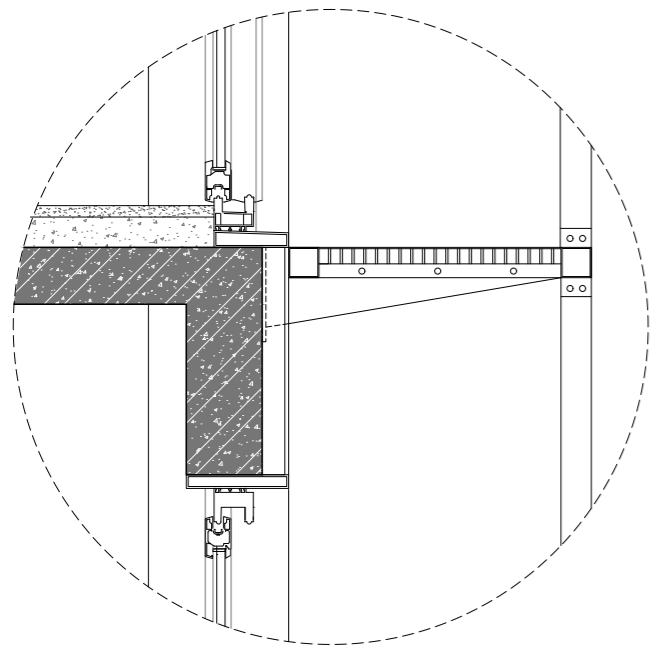
ΑΝΑΤΟΛΙΚΗ ΟΨΗ
ΚΛ. 1:50



ΒΟΡΕΙΑ ΟΨΗ
ΚΛ. 1:50

ΛΕΠΤΟΜΕΡΕΙΑ ΟΨΗΣ

ΚΛΙΜΑΚΑ 1:10





ΦΩΤΟΓΡΑΦΙΕΣ ΠΡΟΠΛΑΣΜΑΤΩΝ



ΜΑΚΕΤΑ 1:100



ΜΑΚΕΤΑ 1:10

ΕΝΑ ΘΕΡΜΟ “ΕΥΧΑΡΙΣΤΩ” ...

στους/ στις

κο Νικόλα Αναστασόπουλο
κα Ελένη Αλεξάνδρου

Γιάννη Κ.
Δήμητρα Τ.
Ιωάννα Γ.
Ελένη Κ.
Μαρκέλλα Δ.
Ζωή Τ.