

Σ Π Λ Α Ν Τ Ζ Ι Α Χ Α Ν Ι Ω Ν

ΑΝΑΔΕΙΞΗ ΜΙΑΣ ΧΡΟΝΙΚΗΣ ΤΟΜΗΣ

τζάβλα μαρία δέσποινα



Σ Π Λ Α Ν Τ Ζ Ι Α Χ Α Ν Ι Ω Ν  
**ΑΝΑΔΕΙΞΗ ΜΙΑΣ ΧΡΟΝΙΚΗΣ ΤΟΜΗΣ**

Σχολή Αρχιτεκτόνων Μηχανικών Ε.Μ.Π

Μαρία Δέσποινα Τζάβλα  
Επιβλέπων: Ζχαριάδης Ιωάννης

Αθήνα, Οκτώβρης 2018



Υπάρχει η είσοδος και η έξοδος, το ενδιαίμεσο τους είναι η τέχνη...



«...Πρώτα υπήρχε μια τάφος, μετά ένα οχυρό, ένα τείχος ύψους τριάντα μέτρων, αποθήκες για τα έφιππα και στρατώνες για 2000 άντρες. Η πρώτη γραμμή των τειχών περιέκλειε την γειτονιά των ναυτικών κι εκείνων που βάφουν τα υφάσματα... Πίσω από τα τείχη η πόλη παρουσίαζε τα πολύχρωμα κυβικής μορφής σπίτια της. Χτισμένα από πέτρα ξύλο, κι από σκληρό χώμα. Απειράριθμοι μικροί δρόμοι διασταυρώνονται μεταξύ τους με φόντο το γαλάζιο της θάλασσας... και ένας γιγάντιος φάρος που άναβε τις νύχτες... Ο λόφος της ακρόπολης στο κέντρο χανόταν σε μία ακαταστασία μνημείων. Ναοί, θόλοι από χαλκό, μαρμάρινα επιστήλια, κιονοστοιχίες. ΌΛΑ ΑΥΤΑ ΗΤΑΝ ΤΟ ΕΝΑ ΠΑΝΩ ΣΤΟ ΑΛΛΟ, ΜΙΣΟΚΡΥΜΜΕΝΑ. ΕΝΙΩΘΕΣ ΒΛΕΠΟΝΤΑΣ ΤΑ, ΤΗ ΔΙΑΔΟΧΗ ΤΩΝ ΧΡΟΝΩΝ ΚΑΙ ΤΗΝ ΑΝΑΜΝΗΣΗ ΤΩΝ ΛΗΣΜΟΝΗΜΕΝΩΝ ΠΑΤΡΙΔΩΝ...»

G. Flaubert Σαλαμπώ



## Π Ε Ρ Ι Ε Χ Ο Μ Ε Ν Α

ΕΙΣΑΓΩΓΗ

ΙΣΤΟΡΙΚΟΙ ΧΑΡΤΕΣ ΧΑΝΙΩΝ

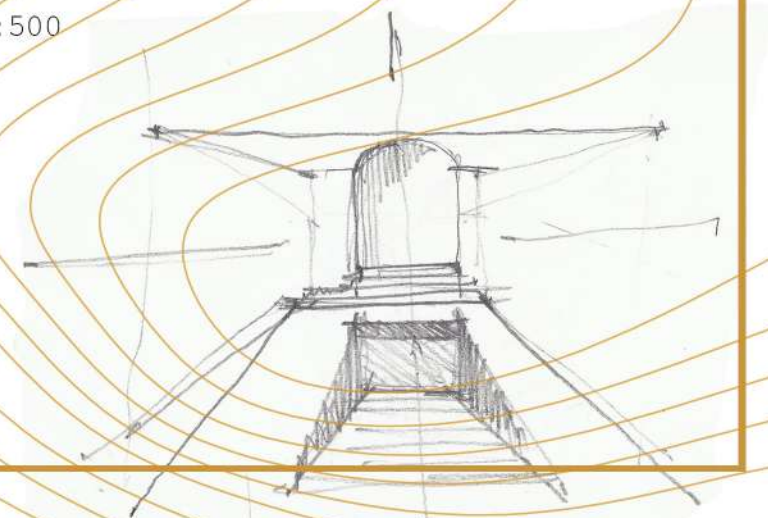
ΧΑΡΑΚΤΗΡΑΣ ΠΟΛΗΣ ΣΗΜΕΡΑ

MASTERPLAN, ΤΟΠΟΓΡΑΦΙΚΟ ΣΧΕΔΙΟ 1:500

ΣΧΕΔΙΑ ΕΠΕΜΒΑΣΗΣ

ΤΡΙΣΔΙΑΣΤΑΤΕΣ ΕΠΕΙΚΟΝΙΣΕΙΣ

ΠΑΡΑΡΤΗΜΑ



**Με το όνομα Σπλάντζια αναφερόμαστε στην πλατεία της παλιάς πόλης Χανίων και στη συνοικία γύρω από αυτή.**

Τις περισσότερες φορές ξεκινάει κανείς μια διπλωματική εργασία γνωρίζοντας τι θέλει να κάνει, όχι πώς θέλει να το κάνει αλλά τουλάχιστον τι...Στην περίπτωση αυτής της διπλωματικής εγώ ξεκίνησα περπατώντας...

Αφού κατέβηκα την οδό Δασκαλογιάννη παραπάνω από το μισό της μήκος, βρήκα την πλατεία στο δεξί μου χέρι. Διέσχισα την μεγάλη της πλευρά και κατευθύνθηκα στο πίσω μέρος της όπου βρισκόταν το αίθριο. Ένα τετράγωνο ενετικό αίθριο με μία και μοναδική σωζόμενη στοά με σταυροθόλια στην ανατολική πλευρά, και ένα πηγάδι στο κέντρο, στραμμένο σε σχέση με την διεύθυνση των κτιρίων. Ήταν η μονή των Δομινικανών μοναχών την περίοδο της ενετοκρατίας.

Α

ΕΙΣΑΓΩΓΗ

Έμεινα κάμποση ώρα χαζεύοντας και έπειτα συνεφέρνοντας το μυαλό μου άρχισα να κάνω τις τυπικές σκέψεις ενός αρχιτέκτονα. Ενδιαφέρον χώρος, ιστορική μνήμη... δύσκολα αναγνώσιμος από την πλατεία, δημόσιος χώρος που χρήζει ανάδειξης και άλλα τέτοια... Ήξερα όμως ότι δεν είναι αρκετά για να τραβήξω ούτε μία γραμμή.

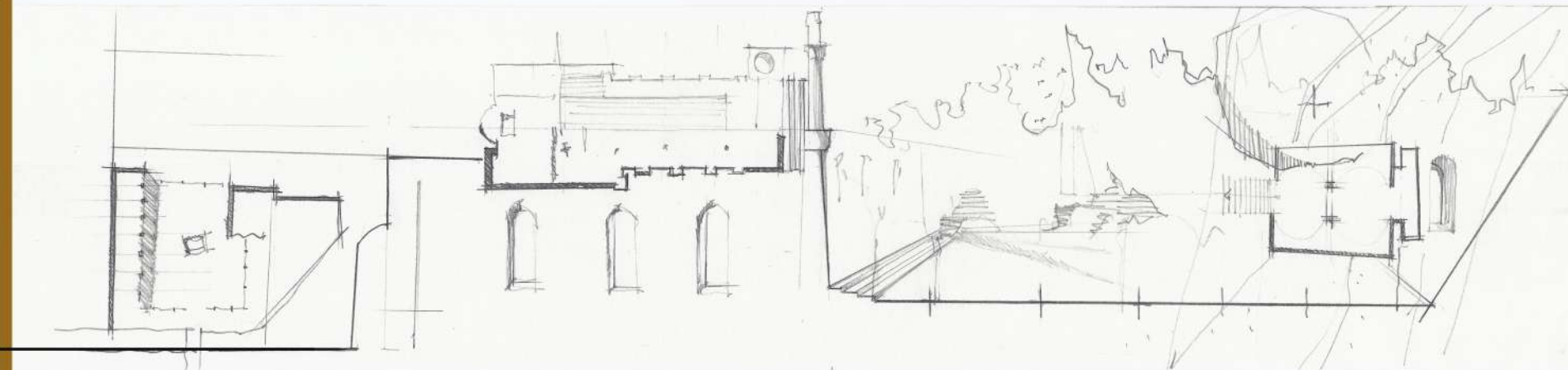
Γύρισα στην πλατεία και κάθισα στο καφενείο πλάτανος –κάθε πλατεία που σέβεται τον εαυτό της έχει έναν-. Και τότε πίσω από το φύλλωμα, που ήταν και πυκνό, πρόσεξα-επιτέλους- την επιβλητική όψη του ναού. Ο μιναρές στο νότο και το καμπαναριό στο βορρά, αντικρουόμενα στοιχεία έσχιζαν τον ουρανό, έτσι που νόμιζες πως ακόμα και σήμερα οι χριστιανοί παλεύουν με τους μουσουλμάνους.

Μέχρι τώρα είχα ανακαλύψει το **μέσα** το **έξω**, το **πάνω**. Έλειπε το **κάτω**, που αν μη τι άλλο είναι και το σημαντικότερο...

Εφαλτήριο λοιπόν για την πορεία αυτής της εργασίας ήταν η αποκάλυψη-ανακάλυψη του υδραγωγείου του 16ου αι., στον μέσον της πλατείας και στη σκιά του πλατάνου. Η μαύρη τρύπα στη γη με τα κάγκελα γύρω γύρω δεν μπορούσε με τίποτα να μαρτυρήσει αυτό που θα έβλεπα στη συνέχεια.- ένας χώρος άκρως γοητευτικός αρκετά καλά διατηρημένος και με μεγάλο ύψος που σκέπαζαν θόλοι-

**Ήταν ωστόσο η αρχή της έρευνας... η πρώτη χρονική τομή**

## Υ Δ Ρ Α Γ Ω Γ Ε Ι Ο . Ν Α Ο Σ . Μ Ο Ν Η

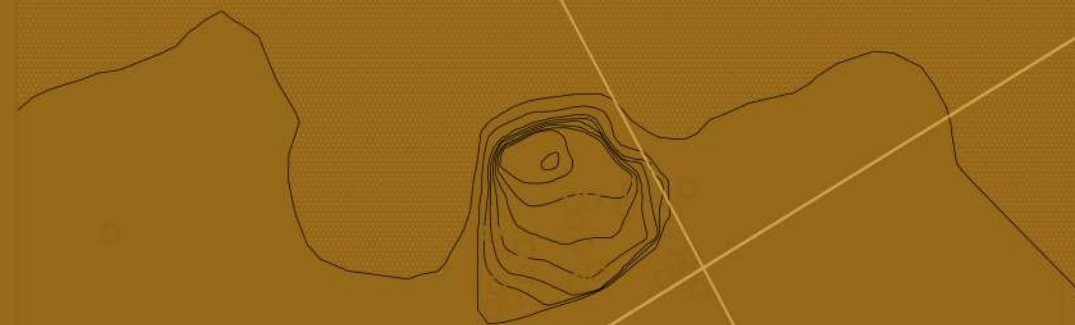


[ ΕΑΝΑ ΔΙΑΒΑΣΩ ΤΟΥ ΧΑΡΤΕΣ ]

**ΧΑΝΙΑ:** κομβικό σημείο στους θαλάσσιους δρόμους της Μεσογείου διαχρονικά. Κάθε χρονική τομή αφήνει το αποτύπωμά της παίζοντας σημαντικό ρόλο τόσο στο σχεδιασμό και την εξάπλωση της πόλης όσο και στη διαμόρφωση της κορυφογραμμής από τη μεριά της θάλασσας. Ας μη ξεχνάμε πως όλοι οι κατακτητές της Κρήτης, δεινοί θαλασσοπόροι, ανέδειξαν τα λιμάνια της ως τα σημαντικότερα της Μεσογείου.

Το μινωικό ανάκτορο δεσπόζει στο λόφο δίπλα στο λιμάνι, ορίζοντας τον πρώτο πυρήνα-ανασκαφές μάλιστα δείχνουν την προϊστορική εξάπλωση της πόλης με σημαντικά ευρήματα στην περιοχή της Σπλάντζια.

ΜΙΝΩΙΚΑ ΒΥΖΑΝΤΙΝΑ ΕΝΕΤΙΚΑ 19ος αι. 21ος αι.



ΠΡΟΪΣΤΟΡΙΚΟΙ-ΙΣΤΟΡΙΚΟΙ ΧΡΟΝΟΙ





Στην ίδια θέση χτίζεται και το βυζαντινό καστέλι, μαζί με τα πρώτα τείχη που το περιτριγυρίζουν. Από τότε και έπειτα σταθμός για την εξέλιξη των Χανίων ήταν η κυριαρχία των Ενετών από το 1211 μέχρι το 1645. Με του Ενετούς το νησί βρίσκεται στην μεγάλη του ακμή. Εφάρμοσαν υποδομές και διοίκηση σύμφωνα με τα μητροπολιτικά πρότυπα. Την περίοδο εκείνη καθορίζονται τα όρια της πόλης και ο μεσαιωνικός ιστός που διατηρείται έως σήμερα.

ΜΙΝΩΙΚΑ BYZANTINA ΕΝΕΤΙΚΑ 19ος αι. 21ος αι.



13ος αι. μ.Χ.



0 100 200 300



Συγκροτούνται βασικές δομές όπως τα τείχη του 16ου αι., νεώρια, σημαντικές οδοί όπως η Χάληδων (ρούγα μαΐστρα), και η Δασκαλογιάννη, και σε άμεση σχέση με αυτές, οι μεγάλες μονές της πόλης. Μια από αυτές ο Άγιος Νικόλαος των Δομινικανών στην Σπλάντζια. Τότε είναι η πρώτη φορά που η περιοχή αυτή έχει το χαρακτήρα της πλατείας η οποία διαμορφώνεται κυρίως από την μονή και τις λειτουργίες της, και έπειτα με ένα μικρότερο ναύδριο τον Άγιο Ρόκκο πάνω στην κύρια οδό, και το υδραγωγείο που υδροδοτούσε σχεδόν όλη την πόλη. Σε απεικονίσεις διακρίνει κανείς πως γύρω από την πλατεία ο ιστός είναι πυκνός με αρκετά ψηλά χτίσματα, ίσως αρχοντικά.

Η τουρκοκρατία που ακολουθεί δεν επιφέρει μεγάλες αλλαγές στην χωρική δομή της πόλης, καθώς μέλημα των Οθωμανών ήταν μονάχα να εδραιώσουν την δική τους διοίκηση και να εισπράττουν τους φόρους.

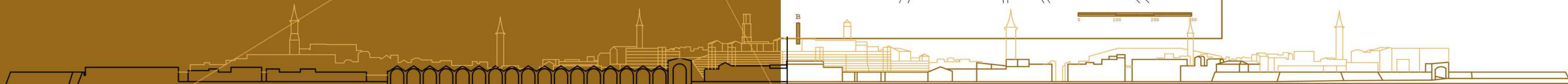
ΜΙΝΩΙΚΑ BYZANTINA ΕΝΕΤΙΚΑ 19ος αι. 21ος αι.



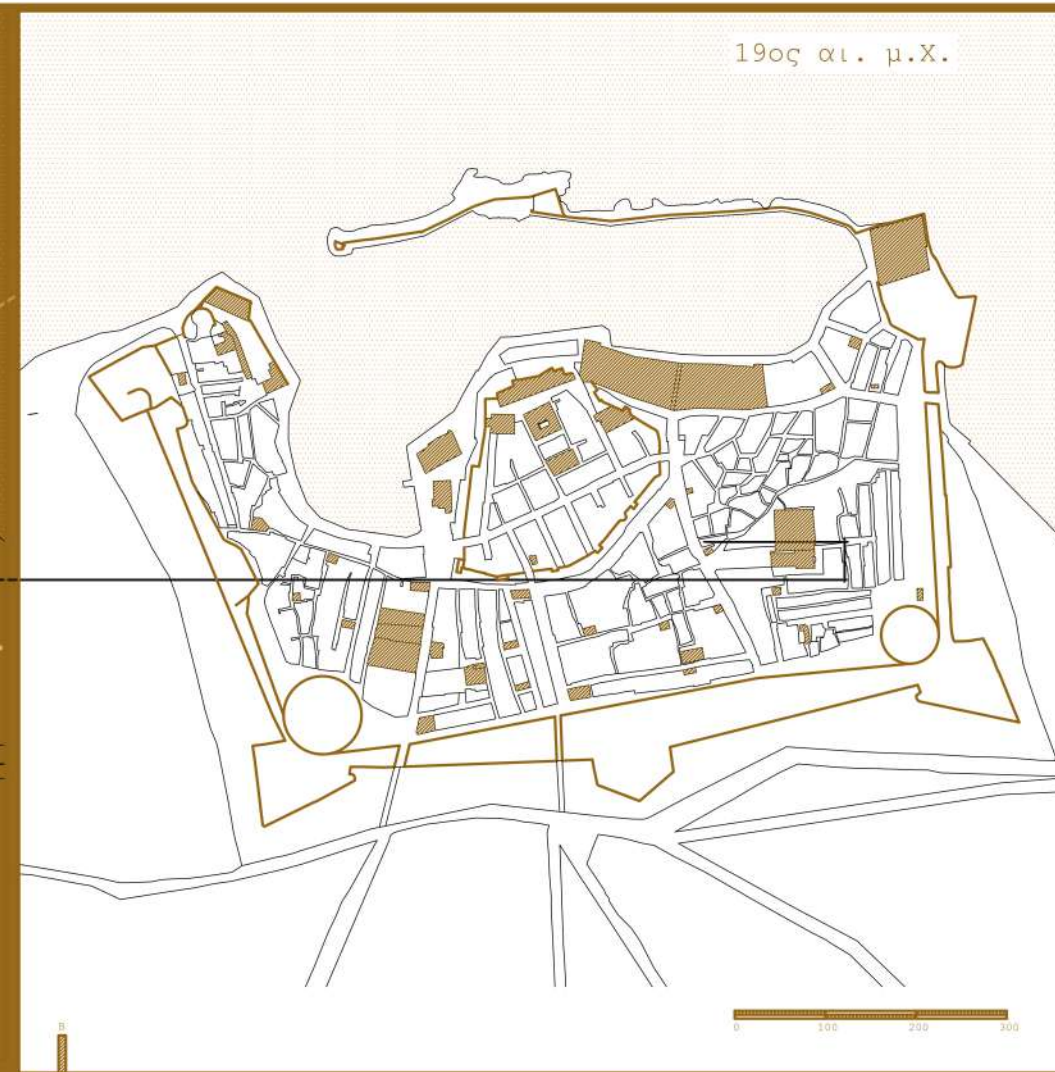
17ος αι. μ.Χ.



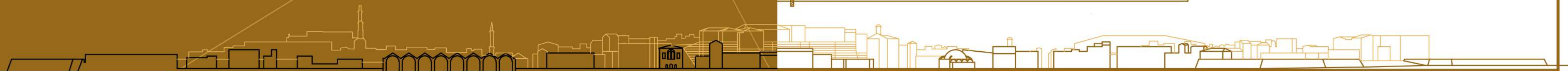
0 100 200 300



Γι' αυτό το λόγο χρησιμοποίησαν τις προγενέστερες δομές. Ωστόσο την περίοδο αυτή η Σπλάντζια παρουσιάζεται με ιδιαίτερη κοινωνική και θρησκευτική ζωή. Ο Άγιος Νικόλαος μετατρέπεται στο τζαμί του ηγεμόνα, τότε ανεγείρεται ο μιναρές και μαζί ένα κιόσκι στο κέντρο όπου συγκεντρώνονται οι αγάδες και οι μπέηδες. Στο υδραγωγείο πλέον από την στάθμη της πλατείας κατέβαιναν οι πιστοί για να πλύνουν τα πόδια τους και να γυρίσουν στον ναό. Στην καρδιά της πλατείας βρίσκεται πλέον ένα κηπάκος με τον πλάτανο να δεσπόζει ήδη στις απεικονίσεις. Τα μέτωπα γύρω από την πλατεία πυκνώνουν και οι όψεις των κτιρίων διαμορφώνονται σύμφωνα με τα οθωμανικά πρότυπα.



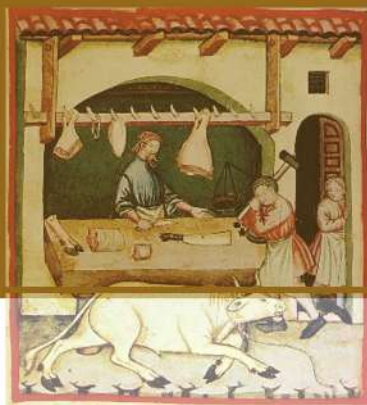
Ακόμα λιγότερα πράγματα αλλάζουν στο σχέδιο της πόλης από την απελευθέρωση από τους Τούρκους μέχρι την ένωση με την Ελλάδα (1913). Στα λίγα χρόνια της ανεξαρτησίας του νησιού τα Χανιά είναι η πρωτεύουσα του. Η κοινωνική και πολιτική ζωή μεταφέρεται στην πλατεία Σιντριβανιού, ακριβώς μπροστά από το λιμάνι. Η πλατεία Σπλάντζια υποβαθμίστηκε αρκετά, όπως και η ευρύτερη ανατολική γειτονιά, παρόλα αυτά σε κάποιες φωτογραφίες της εποχής βλέπουμε πως ξεκινούν κάποια έργα που έχουν να κάνουν με την αναβάθμιση και κυρίως με την εξάλειψη κάθε μουσουλμανικού στοιχείου. (όψη ναού)

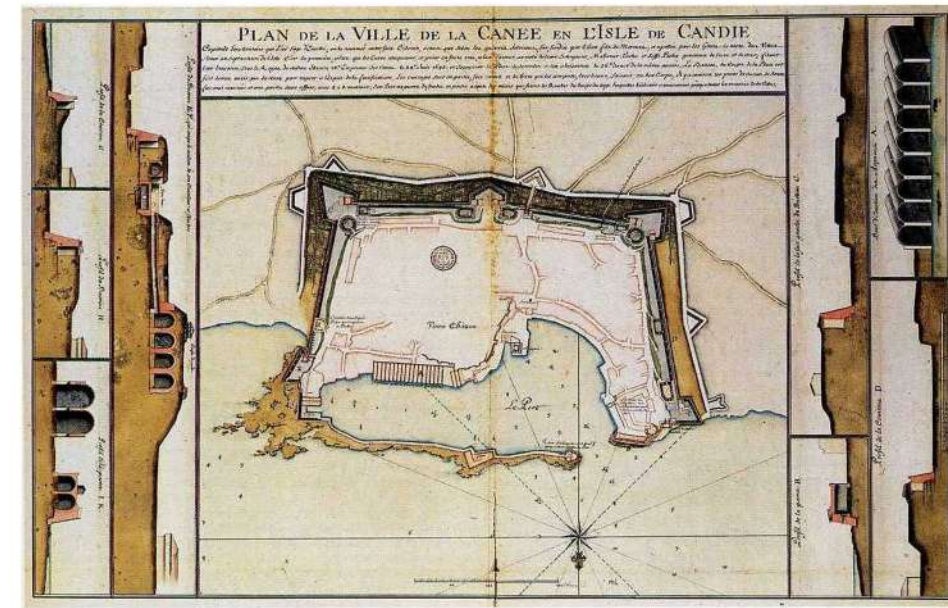
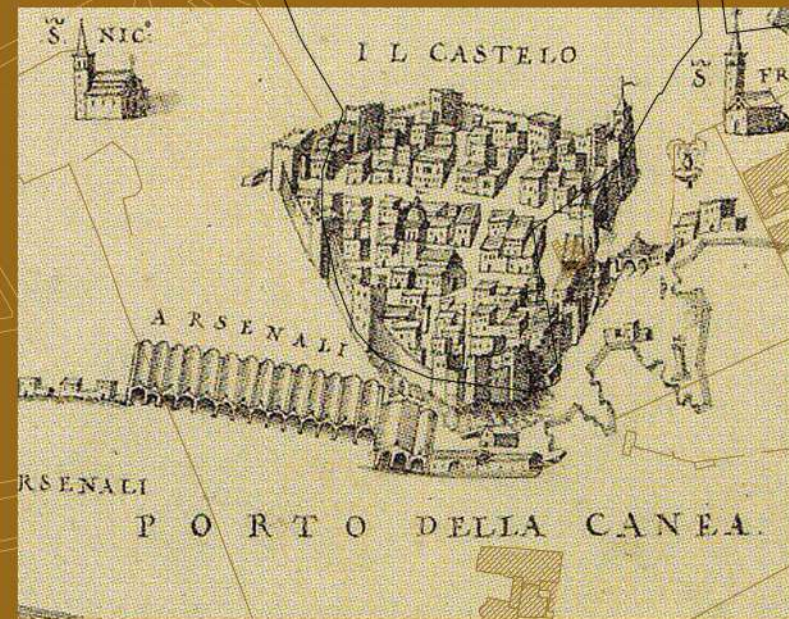


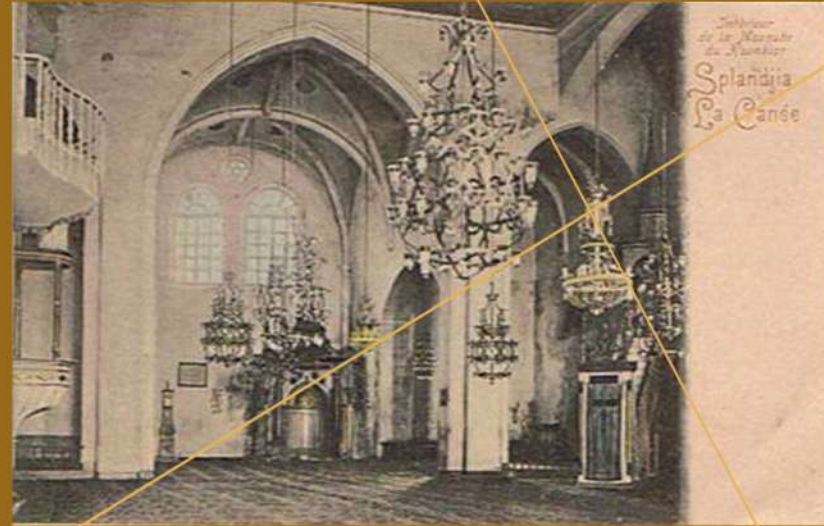
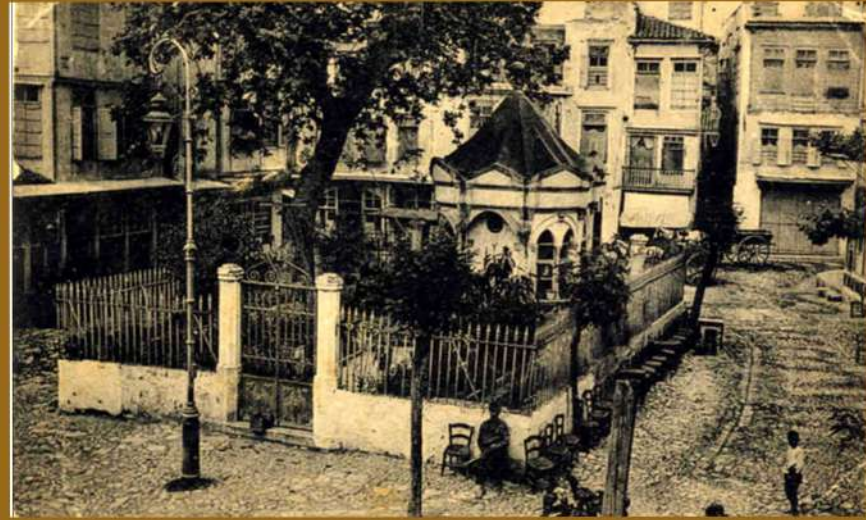
Η μεγαλύτερη αλλοίωση στον ιστό προκαλείται από τους βομβαρδισμούς στην κατοχή. Ένα μέρος της πόλης διαλύεται με σημαντικές απώλειες στην περιοχή της πλατείας. Η παρακμή συνεχίζεται οι καταστροφές και τα «αστικά» κενά που δημιουργούνται ανοίγουν τον δρόμο στην πρόταση ενός ρυμοτομικού σχεδίου από το γραφείο Δοξιάδη (1947). Το σχέδιο προτείνει την κανονικοποίηση των οικοδομικών τετραγώνων και την διάνοιξη μεγαλύτερων οδών. Ευτυχώς η πρόταση εν μέρει εφαρμόστηκε καθώς το 1965 με βασιλικό διάταγμα η πόλη κηρύχθηκε διατηρητέο μνημείο, με ενιαία ιστορική ταυτότητα.

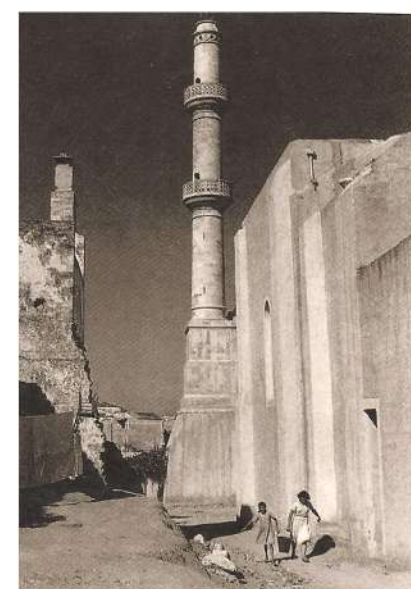
### Η ΠΛΑΤΕΙΑ ΣΠΛΑΝΤΖΙΑ ΣΕ 3 ΧΡΟΝΙΚΕΣ ΠΕΡΙΟΔΟΥΣ

ΕΝΕΤΟΚΡΑΤΙΑ ΤΕΛΗ ΤΟΥΡΚΟΚΡΑΤΙΑΣ ΣΗΜΕΡΑ











# Β

ΙΣΤΟΡΙΚΟΙ ΧΑΡΤΕΣ ΧΑΝΙΩΝ

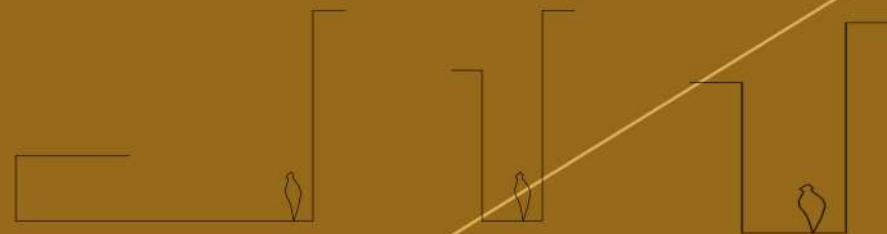
Το σημαντικότερο αυτής της ιστορικής αφήγησης και το πιο ενδιαφέρον είναι ο τρόπος που λειτουργεί η σύγχρονη πόλη μέσα στην παλιά δομή. Στα σημεία που διατηρείται ο ιστός και τα ψηλά κτίσματα-κυρίως στα δυτικά-μπορείς να αναγνωρίσεις το τυπικό μεσαιωνικό σοκάκι με τα διαβατικά. Ακόμα σε αυτήν την σφιχτή δομή συνυπάρχουν όλες οι χρήσεις: οι τουριστικές στο λιμάνι, οι εμπορικές κοντά στα τείχη- με την αγορά που συγκαταλέγεται στα νεώτερα μνημεία να αποτελεί τοπόσημο και είσοδο από την νέα πόλη προς την παλιά- και οι κατοικίες σκορπισμένες σε όλη την πόλη- με μεγαλύτερη συγκέντρωση στο ανατολικό τμήμα -με τους ντόπιους, άγρυπνοι φρουροί της πόλης τους. Μέσα στον πολύβουο σοκάκια με τους κάτοικους με τους μικροπώλητες και τους επισκέπτες, ξεχωρίζουν οι τρεις πλατείες και τα μεγάλα μνημεία της πόλης πάνω και σε άμεση σχέση με τις βασικές οδούς κυκλοφορίας.

#### ΧΑΡΤΗΣ ΧΡΗΣΕΩΝ ΓΗΣ ΠΑΛΙΑΣ ΠΟΛΗΣ ΧΑΝΙΩΝ



- ΕΛΕΥΘΕΡΟΙ ΧΩΡΟΙ
- ΠΟΛΙΤΙΣΜΟΣ
- ΚΑΤΟΙΚΙΑ
- ΤΟΥΡΙΣΜΟΣ | ΕΣΤΙΑΣΗ
- ΤΟΥΡΙΣΜΟΣ | ΕΣΤΙΑΣΗ | ΕΜΠΟΡΙΟ
- ΕΣΤΙΑΣΗ | ΕΜΠΟΡΙΟ
- ΑΘΛΗΤΙΣΜΟΣ
- ΥΓΕΙΑ
- ΕΚΠΑΙΔΕΥΣΗ
- ΑΓΟΡΑ

ΧΑΡΤΗΣ ΥΨΩΝ ΤΩΝ ΚΤΙΡΙΩΝ ΤΗΣ ΠΑΛΙΑΣ ΠΟΛΗΣ ΧΑΝΙΩΝ

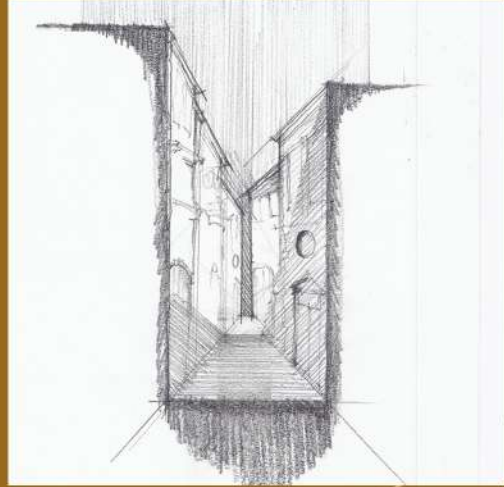
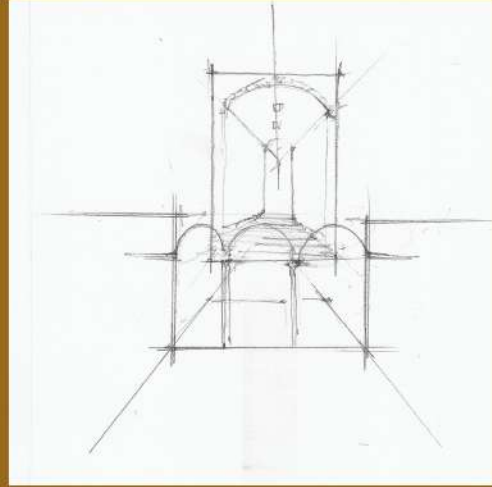


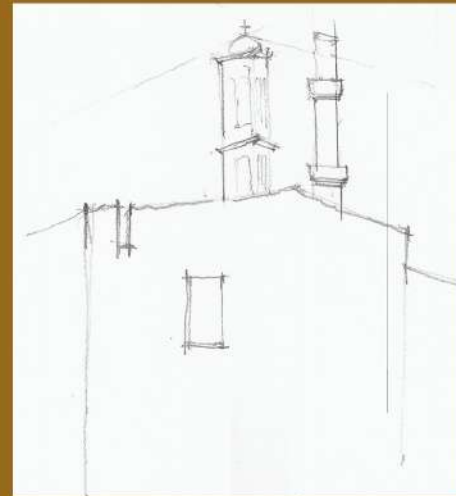
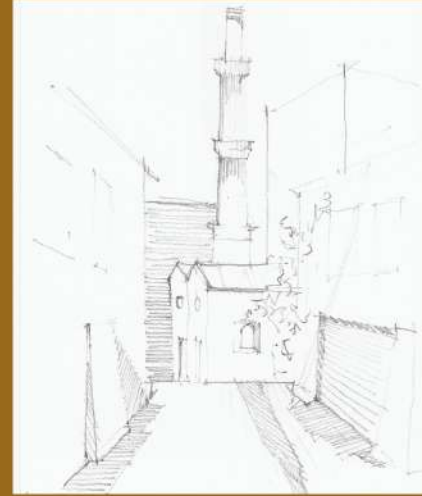
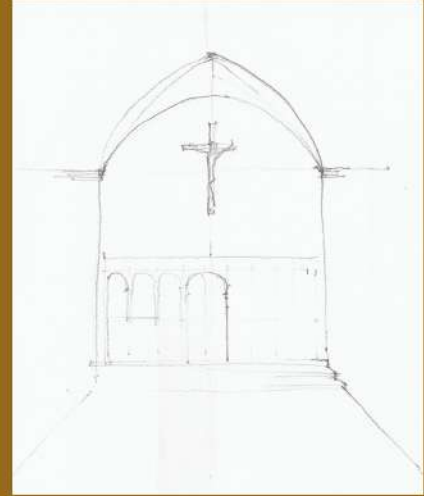
- 3 όροφοι και πάνω
- 2-3 όροφοι
- 1-2 όροφοι

Οι πλατείες και οι δρόμοι από τη μία σε βοηθούν να προσανατολιστείς και από την άλλη μαρτυρούν πως επρόκειτο για μια ισχυρή πόλη. Μνημεία, χώροι πολιτισμού, και ελεύθεροι χώροι συγκροτούν το μεγάλο μουσείο της πόλης, πάνω σε ένα οδικό δίκτυο που άλλοτε βοηθάει στην σύνδεσή τους και άλλοτε όχι. Γενικά η κυκλοφορία είναι ήπια, οι στενοί και τεθλασμένοι δρόμοι λειτουργούν αποκλειστικά για πεζούς, ενώ όπου κινείται το αυτοκίνητο υπάρχει πρόβλεψη για ρύθμιση της κίνησης. Εξαίρεση σε αυτήν την ιδανική κατάσταση είναι η οδός Δασκαλογιάννη, Αυτή αναλαμβάνει το μεγαλύτερο φόρτο οχημάτων τόσο για στάθμευση όσο και για κίνηση. Ξεκινάει ανατολικά ακριβώς πάνω στο νότιο κομμάτι του τείχους στο όριο με την νέα πόλη και φτάνει σχεδόν ως το λιμάνι για να εκτραπεί πίσω από τα νεώρια και να βγει πάλι από τα τείχη. Με αυτόν τον τρόπο αποτελεί όριο και αποκόπτει τη συνοικία της Σπλάντζιας από την υπόλοιπη πόλη

#### ΧΑΡΤΗΣ ΚΥΚΛΟΦΟΡΙΑΣ ΟΧΗΜΑΤΩΝ ΣΤΗΝ ΠΑΛΙΑ ΠΟΛΗ ΧΑΝΙΩΝ









MASTERPLAN

Με αφορμή λοιπό την οδό θα ξεκινήσει η προσέγγιση μιας στρατηγικής παρέμβασης της πλατείας σε σχέση με ολόκληρη την παλιά πόλη. Ο άξονας αυτός έχει μεγάλη σημασία τόσο ως σύμβολο της πόλης, -ενώνει την νέα πόλη με την παλιά, το νότιο με τον βορρά, και φτάνει ως την θάλασσα που ήταν η πηγή πλούτο και το κέντρο όλων των επικοινωνιών και των συνδέσεων, και ταυτόχρονα είναι η είσοδος της μεγαλύτερης πλατείας-όσο και ως λειτουργία. Γι'αυτό άλλωστε και οι αρμόδιοι φορείς έχουν ήδη καταθέσει προτάσεις που επικαλούνται την πεζοδρόμηση και διαμόρφωση της Δασκαλογιάννη ώστε να διευκολύνεται αφενός η κίνηση των πεζών και αφετέρου να έρθουν στο φως οι αρχαιότητες. Με αυτόν τον τρόπο η οδός ανοίγεται στην προοπτική από ρήγμα να γίνει το πρόσωπο και η είσοδος ολόκληρης της συνοικίας.

ΤΟΠΟΓΡΑΦΙΚΟ ΣΧΕΔΙΟ ΠΑΛΙΑΣ ΠΟΛΗΣ  
ΠΑΡΕΜΒΑΣΗ ΣΤΗΝ ΠΕΡΙΟΧΗ ΤΗΣ Σ Π Λ Α Ν Τ Ζ Ι Α





Η τυπική διευσθέτηση της οδού δε φτάνει όμως για να σχεδιάσει κανείς στην πλατεία και να επαναπροσδιορίσει το ρόλο της, απαιτείται η μελέτη των δημοσίων χώρων όλης της πόλης.

Συνοπτικά: Εκτός από την Σπλάντζια υπάρχουν δύο ακόμα ιστορικές πλατείες στην δυτική πόλη. Η πλατεία σιντριβανιού και η Τριμάρτυρη. Η πρώτη βρίσκεται στην εκβολή της ρούγας μαΐστρα στο ενετικό λιμάνι. Κάποτε ήταν βασικός χώρος έκφρασης της κοινωνικής και πολιτικής ζωής της πόλης, λότζια. Σήμερα είναι κυρίως πέρασμα προς την θάλασσα και την παραλιακή ζώνη που είναι τουριστική κατά κύριο λόγο. Οι όψεις τις και τα μέτωπα τις κατακλύζονται από τον εξοπλισμών των μαγαζιών εστίασης. Λίγο πιο πάνω στην ίδια οδό βρίσκεται η Τριμάρτυρη με τον ομώνυμο ναό που είναι μιστά και η μητρόπολη. Η ζωή της πλατείας κίνηση και στάση επικεντρώνεται περιμετρικά και λίγο χαμηλότερα από την στάθμη της πλατείας, ενώ στο επίπεδο μπροστά από το ναό- μέγας επίπεδος ελεύθερος χώρος- φιλοξενούνται κατά καιρούς πολιτιστικές εκδηλώσεις.

#### ΔΙΑΓΡΑΜΜΑΤΑ ΠΛΑΤΕΙΑΣ

#### ΚΑΤΟΨΕΙΣ

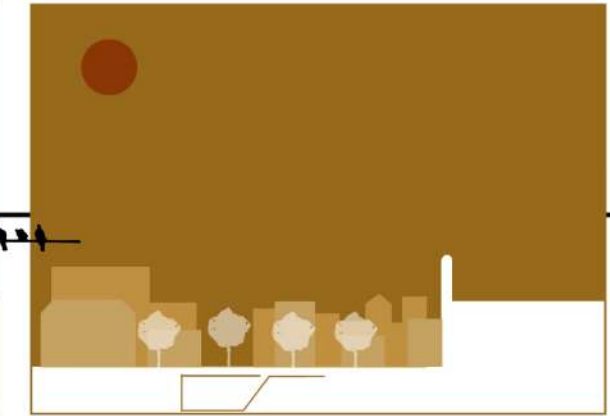
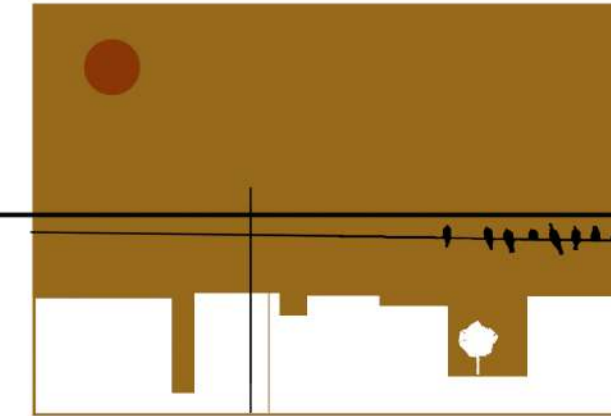
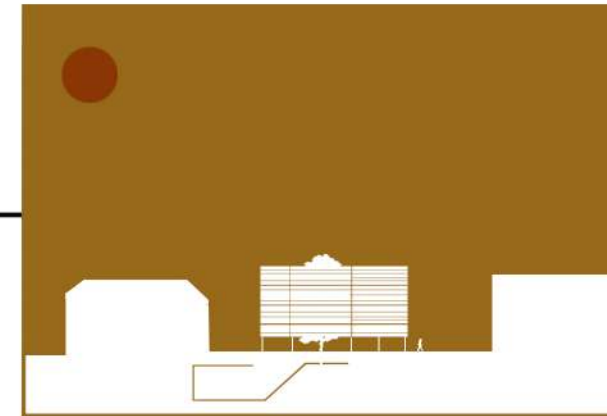


B

Στον αντίποδα, ανατολικά, στην Σπλάντζια συναντάει κανείς όλη την πόλη. –όλα της την ιστορία και όλες εκείνες τις διαφορετικές ποιότητες συγκροτούν την ταυτότητά της. Πέρα από την μεγαλύτερη πλατεία της πόλης, είναι η είσοδος και η πλατεία της ανατολικής παλιάς πόλης. Ο Άγιος Νικόλαος μάλιστα είναι ο ενοριακός ναός της γειτονιάς. Το σημαντικότερο είναι ότι μιλάμε για μια πλατεία που σφύζει από ζωή, τόσο στα περιμετρικά της περάσματα από την πόλη στην γειτονιά όσο και μέσα στην πλατεία. Τα μικρά καφενεία και εστιατόρια απλώνονται κάτω από μεγάλο πλάτανο και τα δέντρα που σκεπάζουν όλο τον χώρο. Ενώ αρκετές φορές η τρύπα φωτίζεται οι πύλες του υδραγωγείου ανοίγουν για κάποιο μονόπρακτο ή ένα κονσέρτο. Όλα αυτά μας επιτρέπουν να οραματιζόμαστε την ανασύσταση μιας χρονικής-χωρικής τομής που φέρνει μαζί όλη την ζωή της πλατείας.

#### ΔΙΑΓΡΑΜΜΑΤΑ ΠΛΑΤΕΙΑΣ

#### ΤΟΜΕΣ



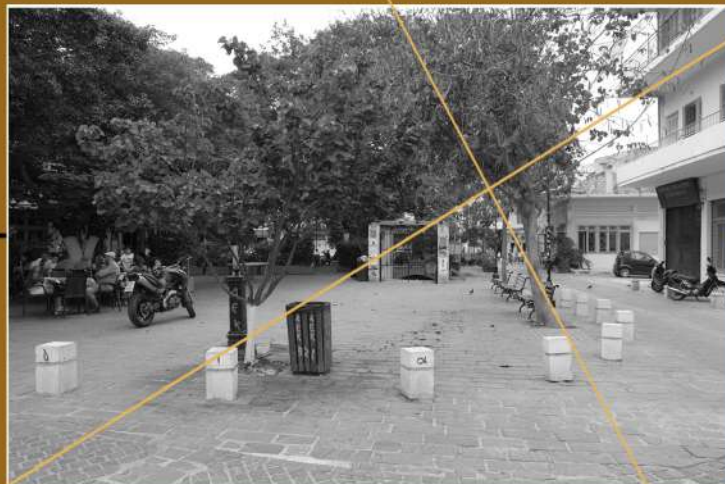
B



B



B



B

Το πρώτο πράγμα που σε υποδέχεται είναι ο Άγιος Ρόκκος, μικρός ναός αλλά επιβλητικός με δυτικές επιρροές και βαριές αναλογίες.- ο φάρος της πλατείας-. Από κει με μάτια μισόκλειστα η πρώτη εικόνα έρχεται σε αντίθεση με τον αστικό χαρακτήρα της περιοχής. Ένας κήπος με τον βασιλιά πλάτανο σχεδόν δίπλα στον δρόμο. Παρατηρώντας καλύτερα καταλαβαίνουμε ότι το μεγαλύτερο μέρος της πλατείας καλύπτεται από τα τραπεζοκαθίσματα των καταστημάτων, με προφανές θράσος εξάπλωσης. Το μόνο που ξεχωρίζει είναι το μπετονένιο κιόσκι που κρύβει επιμελώς την σκάλα που σε κατεβάζει στο υδραγωγείο. Όσος χώρος απομένει ελεύθερος γύρω από την πλατεία χρησιμοποιείται για την στάθμευση των οχημάτων, ιδιαίτερα στα σήμερα που ο ιστός έχει κατακερματιστεί. Τέτοιο σημείο είναι το μέτωπο της πλατείας προς τον βορρά όπου μόνο μια τετραώροφη πολυκατοικία θυμίζει την συνέχεια συνέχεια του. Απαρατήρητο φυσικά δε μένει το ότι το ύψος της οριακά ξεπερνάει τον ναό.

**Σ Κ Ο Π Ο Σ :** Η ανάδειξη των μνημείων και της ιστορικής χρονικής συνέχειας, η σύνδεση της πλατείας με το δίκτυο των ελευθέρων χώρων και χώρων πολιτισμού της παλιάς πόλης.



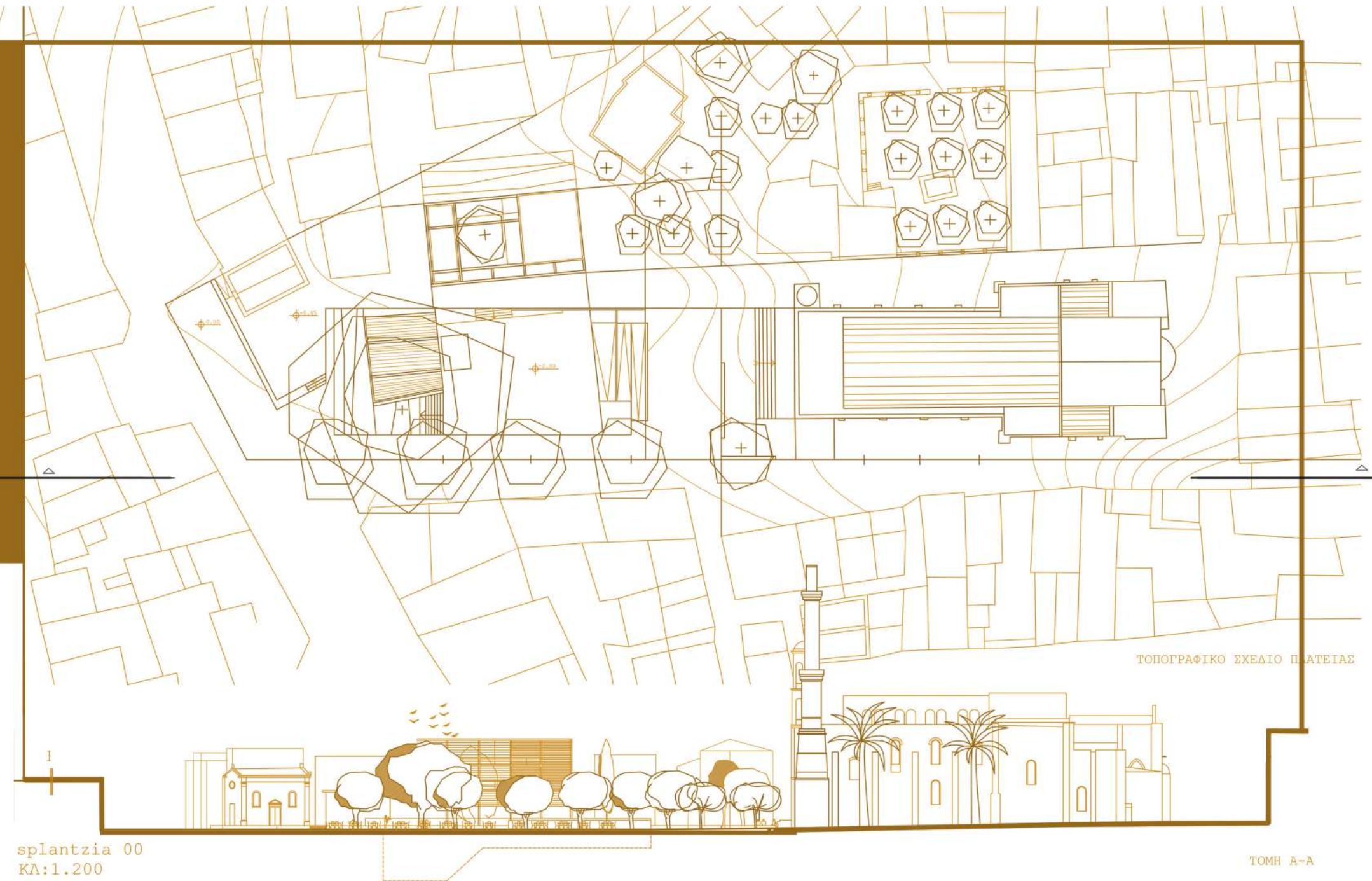
ΣΧΕΔΙΑ ΠΛΑΤΕΙΑΣ

Ο Άγιος Ρόκκος το υδραγωγείο, ο ναός και η μόνη του είναι τα βασικά στοιχεία της σύνθεσης. Παρά την αυτοτέλεια τους-χρονικά, μορφολογικά, λειτουργικά- είναι μέρος μια δυναμικής αφήγησης πάνω στην πλατεία, με είσοδο, κέντρο και κορύφωση-έξοδος-κορύφωση.

Η σύνδεση τους εκφράζεται μέσα από την τομή που δείχνει πλέον με σαφήνεια την διαδοχή του χρόνου. Βασική χειρονομία για την σύνδεση αυτή είναι η αποκάλυψη του υδραγωγείου. Από το επίπεδο της πλατεία διαλύεται το κιόσκι και αφαιρείται το μπετόν που αποκαλύπτοντας τους 3 κυλινδρικούς παράλληλους θόλους.

Ανάμεσα στα τρία αυτά μνημεία ρόλο κλειδί θα παίξει η πολυκατοικία. Το δίλημμα που δημιουργήθηκε στην πορεία του σχεδιασμού για την πιθανή απαλλοτρίωση της δεν ήταν χωρίς λόγο. Μιλάμε για ένα κτίριο ασύμβατο μορφολογικά με την παλιά πόλη, πόσο μάλλον για το μέτωπο της πλατείας- μην ξεχνάμε άλλωστε ότι στο πλαίσιο προστασίας της ιστορικής ταυτότητας υπάρχουν κανόνες και παράμετροι που πρέπει να τηρούνται.- Ωστόσο η σημασία της είναι πολυδιάστατη. Βρίσκεται πάνω στον άξονα που συνδέει την είσοδο με το αίθριο της μονής, είναι το μόνο που θυμίζει την παρουσία ενός ισχυρού μετώπου, και δεν είναι απλά φόντο αλλά είναι το πρόσωπο μια γειτονιάς που βρίσκεται πίσω από αυτήν και έχει ανάγκη να εξασφαλίσει την ιδιωτικότητά της.

### splantzia 00: ΤΟΠΟΓΡΑΦΙΚΟ ΣΧΕΔΙΟ ΠΛΑΤΕΙΑΣ



Μέσα σε όλη την αφήγηση βέβαια τα καφέ και τα μαγαζιά εξακολουθούν να συγκεντρώνουν τον παλμό της ζωής κάτω από την δροσιά των δέντρων, χωρίς πλέον να εξαπλώνονται αυθαίρετα. Γιατούς τους λόγους διατηρούμε το κτίσμα στη θέση του επανασχεδιάζοντας το χωρικά μορφολογικά λειτουργικά ώστε να συνδέεται με τις δραστηριότητες του δημοσίου χώρου. Μαζί με τα κτίρια σχεδιάζεται και το έδαφος. Ένα μικρό πλάτωμα διαμορφώνεται μπροστά από τον Άγιο Ρόκκο, σηματοδοτώντας την κύρια είσοδο. Από εκεί κανείς μπορεί να δει ένα μεγάλο χαμηλότερο επίπεδο και το υδραγωγείο του οποίου οι θόλοι φτάνουν ως το επίπεδο της πόλης. Η στάθμη της σημερινής πλατείας αποτελεί ένα μέσο επίπεδο που με συνδέει τόσο με την νέα χαμηλότερη στάθμη όσο και με τους ορόφους της πολυκατοικίας που πλέον φιλοξενούν χρήσεις με περισσότερο δημόσιο χαρακτήρα.

### splantzia 01: ΚΑΤΟΨΗ ΙΣΟΓΕΙΟΥ

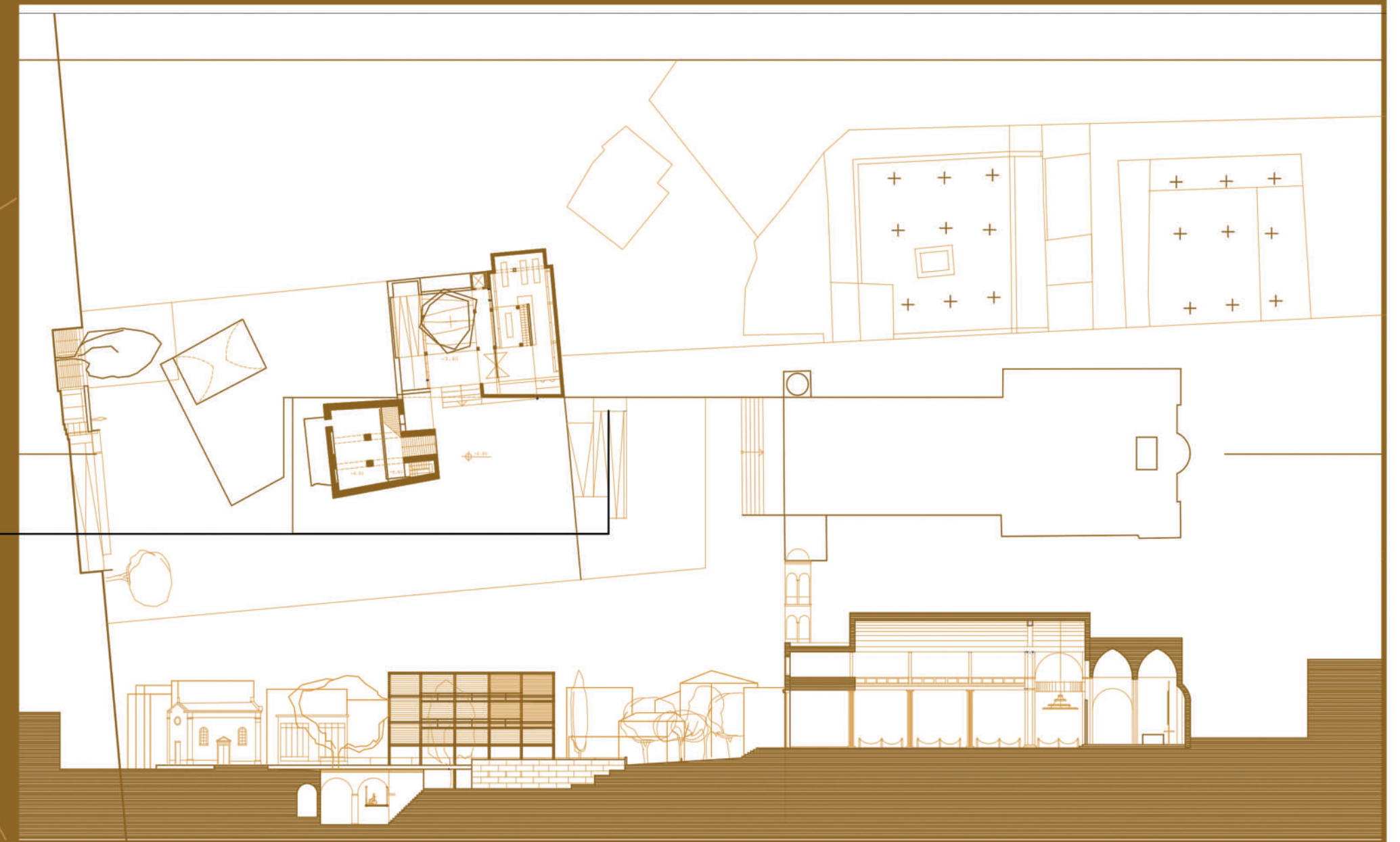




Δύο τρόποι υπάρχουν να κατέβω στο νέο πλάτωμα, είτε μέσα από το ισόγειο του κτιρίου είτε βαθμιδωτά μπροστά από το πλάτωμα του ναού. Αφού έχω κατέβει κεντρικά στην μεγάλη διάσταση με υποδέχεται η νέα είσοδος του κτιρίου, με ένα αίθριο που μου επιτρέπει να αντιλαμβάνομαι την κατακόρυφη σύνδεση, και έναν εκθεσιακό χώρο στα δεξιά. Διαφορετικά το πλάτωμα αυτό λειτουργεί ως μεγάλο πλατύσκαλο του υδραγωγείου, ή ως υπαίθριο φουαγιέ, που με οδηγεί στην μοναδική και κεντρική σκάλα του υπόσκαφου χώρου.

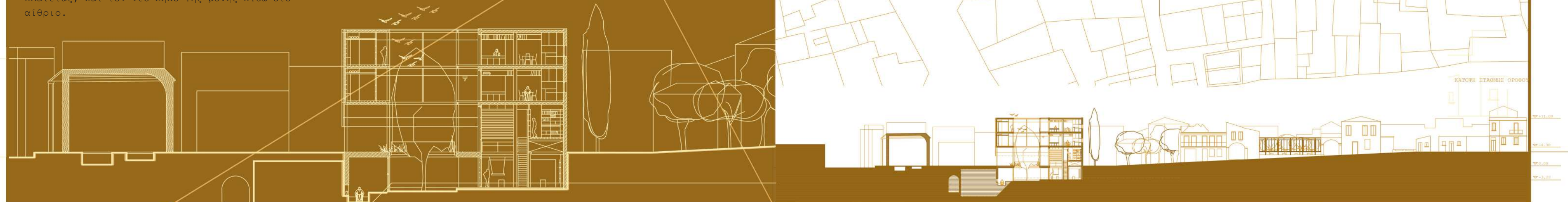
Το υδραγωγείο χώρος διπλού ύψους με κόγχες διαμορφωμένες στην δυτική πλευρά από όπου κάποτε ανέβλυζε νερό, πλέον ανοίγει στο κοινό, το μεγάλο ύψος μάλιστα μας δίνει την ευκαιρία να αναρτήσουμε πατάρι το οποίο με κλιμακωτή κίνηση συνδέεται με τον νέο κτίριο και έπειτα με την πλατεία εξασφαλίζοντας την πρόσβαση σε όλους.

splantzia 02 ΣΧΕΔΙΑ ΚΑΤΩΤΕΡΗΣ ΣΤΑΘΜΗΣ



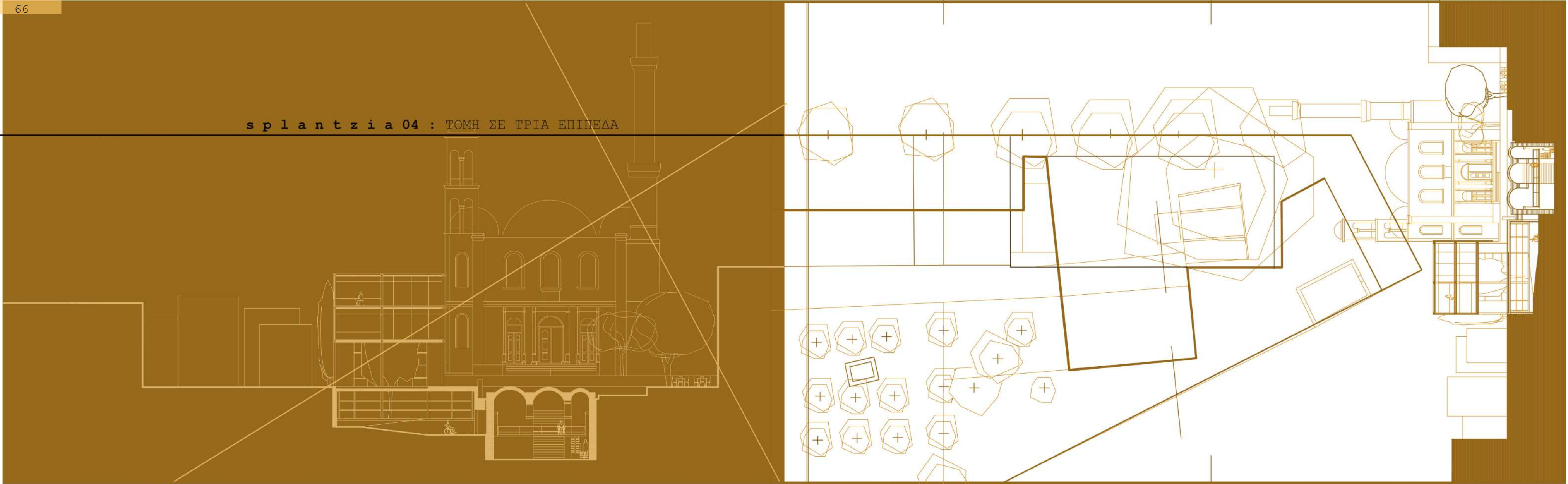
Η ζωή πλέον της πλατείας δεν περιορίζεται στο δημόσιο χώρο αλλά διεισδύει και στο εσωτερικό των κτιρίων. Το αίθριο που σχεδιάσαμε μας οδηγεί από την κατώτερη στάθμη στο ισόγειο και έπειτα στους ορόφους όπου πλέον είναι 3 και όχι 4, όπου πλέον οι προηγούμενες κατοικίες μετατρέπονται σε ξενώνες που φιλοξενούν μελετητές της πόλης, είτε ανθρώπους που ασχολούνται με τις νέες πολιτιστικές δραστηριότητες. Μια ελαφριά κατασκευή επεκτείνει το κτίριο και γίνεται η όψη του αίθριου και των νέων χώρων εργαστηρίων που σχεδιάζονται. Οι νέες λειτουργίες μας επιτρέπουν να σχεδιάσουμε νέα όψη η οποία διαμορφώνεται με μεταλλικά και ξύλινα στοιχεία τα οποία δε μιμούνται σε τίποτα τα ιστορικά κτίρια διαμορφώνουν κυρίως την βάση για ένα κατακόρυφο κήπο, ο οποίος τονίζει τον οριζόντιο άξονα και ενώνεται με τον κήπο της πλατείας, και τον νέο κήπο της μόνης πίσω στο αίθριο.

### splantzia 03 : ΚΑΤΟΨΗ ΣΤΑΘΜΗΣ ΟΡΟΦΟΥ



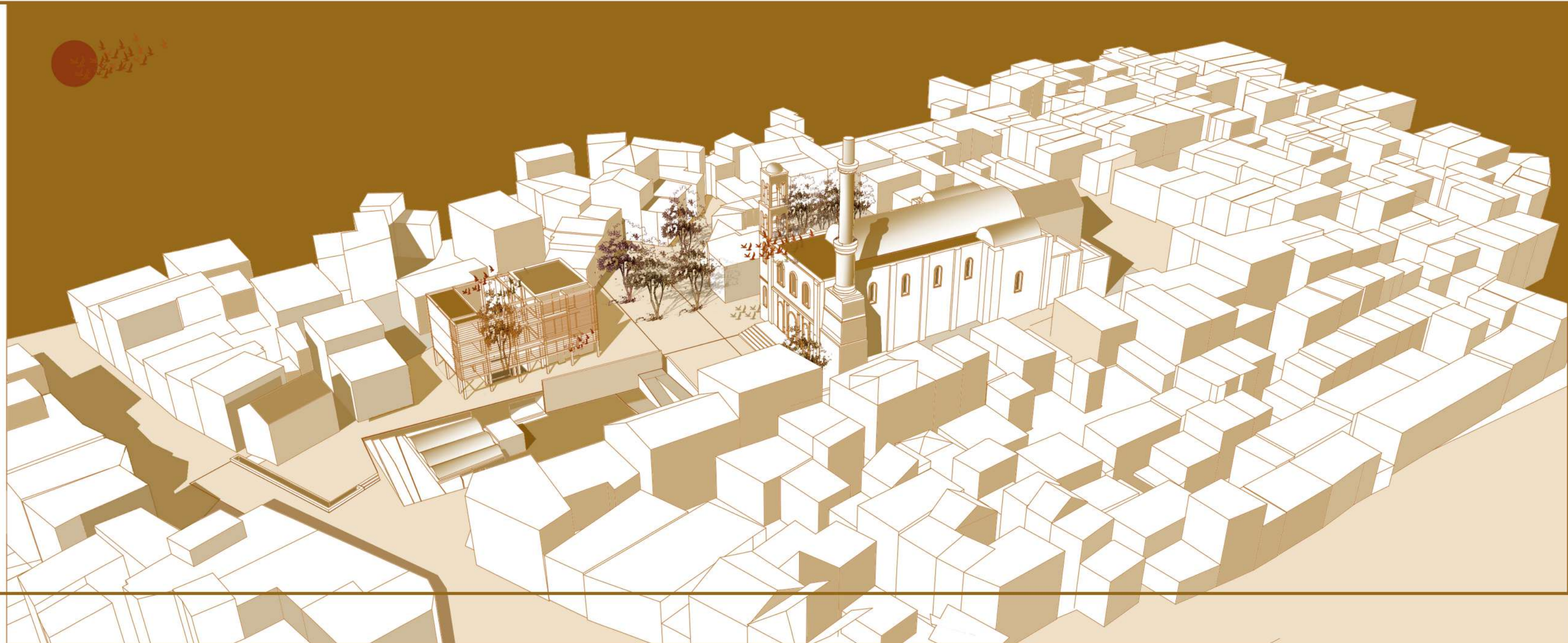
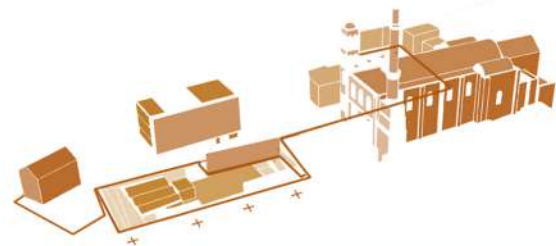
splantzia 03  
ΚΛ:1.200

splantzia 04 : ΤΟΜΗ ΣΕ ΤΡΙΑ ΕΠΙΠΕΔΑ

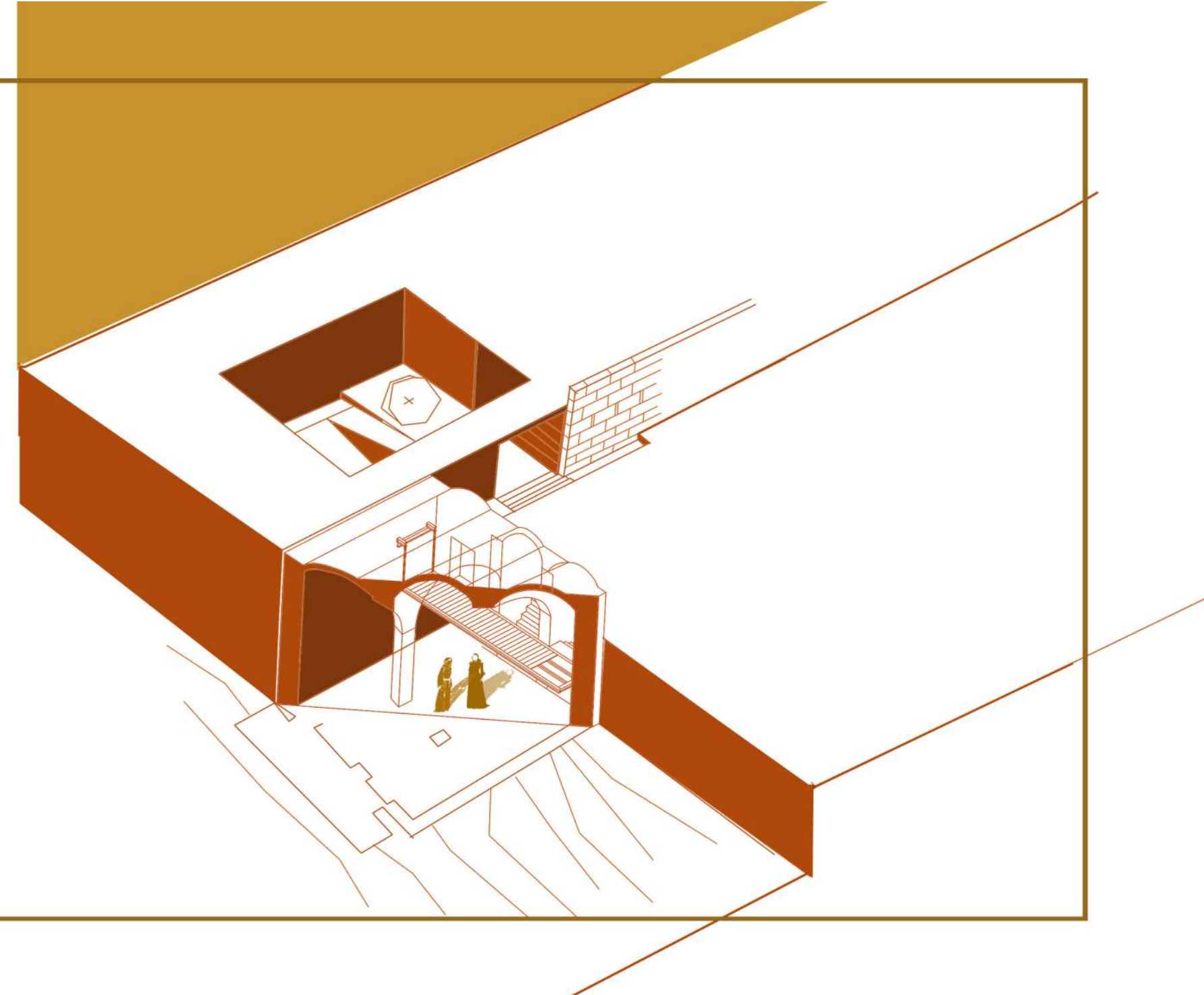


Ε

ΤΡΙΣΔΙΑΣΤΑΤΕΣ  
ΑΠΕΙΚΟΝΙΣΕΙΣ











Θέλω να ευχαριστήσω από καρδιάς, παλιούς και νέους φίλους, συνεργάτες δασκάλους και συνοδοιπόρους τόσα χρόνια στις σπουδές στην Αρχιτεκτονική:

τον κ. Ζαχαριάδη την κα. Μαρίνου τον Δημήτρη τον Θοδωρή τον Άρη την Σάρα τον Μιχάλη την Βασούλα την Άτζελα την Μάγδα την Έρση την Νάσσια την Στέλλα την Ηλιάννα την Μύριαμ την Χρυσούλα

Η δουλειά που παρουσιάζεται είναι ομαδική στην ουσία της

Σας ευχαριστώ όλους  
Μ.ΤΖ



**Οι ιστορικές φωτογραφίες της παλιάς πόλης Χανίων, μου παραχωρήθηκαν από το Ιστορικό Αρχείο Κρήτης.**

“Περνώντας στενούς δρόμους και κατερημωμένους, σκύβοντας κάτω από τις καμάρες, απομεινάρια βαριά παλιών κατακτητών βγαίνεις στην Σπλαντζια. Γύρω γύρω τουρκόσπιτια εγείρονται με καφασωτά παράθυρα και περιστεραιώνες στην κορνίζα.Καφενεία και μαγαζάκια τούρκικα, καλοντυμένοι τουρκαλάδες,ροφούν σε μεγάλα φίτζάνια τον καφέ τους. Απέναντι εγείρεται ένα Τζαμί δείχνοντας τον ουρανό με τον άσπρο μιναρέ του. Στη μέση ενα κιόσκι τουρκικο εγειρεται μέσα σε ,έναν μικρό και ανθισμένον κηπάκον. Ένας γεροπλάτανος δίπλα στέκεται σοβαρός και μελαγχολικός σα χότζας. Όλη η πλατεία γεμάτη άνθη και κλαριά και βασιλικούς και δροσιά και φρεσκάδα...”

Περιγραφή περιήγητη Τουρκοκρατία.