

**ΜΕΤΑΞΥ ΧΑΛΑΣΜΑΤΩΝ ΚΑΙ ΜΝΗΜΕΙΩΝ  
ΔΙΑΔΟΧΙΚΕΣ ΑΡΧΑΙΟΛΟΓΙΕΣ ΣΤΟ ΕΝΤΡΟΠΙΚΟ ΤΟΠΙΟ ΤΗΣ ΠΟΣΕΙΔΩΝΙΑΣ**

**ΑΘΑΝΑΣΙΟΣ ΣΑΚΕΛΛΑΡΑΚΗΣ\_ΚΩΝΣΤΑΝΤΙΝΟΣ ΑΘΑΝΑΣΟΠΟΥΛΟΣ**

**ΕΠΙΒΛΕΠΩΝ  
ΚΩΝΣΤΑΝΤΙΝΟΣ ΜΩΡΑΪΤΗΣ**



**ΕΘΝΙΚΟ ΜΕΤΣΟΒΙΟ ΠΟΛΥΤΕΧΝΕΙΟ  
ΙΟΥΛΙΟΣ 2019**



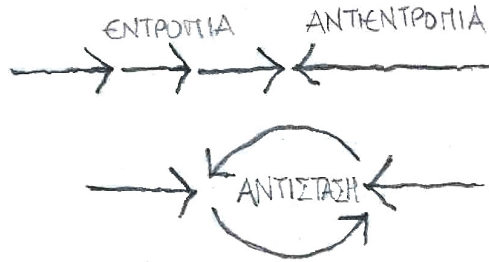
## ΠΕΡΙΕΧΟΜΕΝΑ

<b>ΘΕΩΡΙΑ_ΜΕΘΟΔΟΛΟΓΙΑ</b> .....	06-07
<b>ΕΝΤΡΟΠΙΑ_ΑΝΤΙΕΝΤΡΟΠΙΑ</b>	
<b>ΑΝΤΙΣΤΑΣΗ ΚΤΙΣΜΑΤΟΣ</b>	
<b>ΑΞΙΑΚΗ ΚΑΤΑΤΜΗΣΗ</b>	
<b>ΤΟΠΟΣ_ΤΟΠΙΟ ΠΑΡΕΜΒΑΣΗΣ</b> .....	08-09
<b>ΑΡΧΑΙΟΛΟΓΙΚΟΙ ΧΩΡΟΙ ΠΡΟΣ ΑΝΑΔΕΙΞΗ [ΚΟΡΙΝΘΙΑ]</b>	
<b>ΒΙΟΜΗΧΑΝΙΚΗ_ΠΟΛΕΜΙΚΗ ΑΡΧΑΙΟΛΟΓΙΑ [ΠΕΡΙΟΧΗ ΙΣΘΜΟΥ]</b>	
<b>ΒΑΘΜΟΣ ΕΝΤΡΟΠΙΑΣ ΚΤΙΣΜΑΤΩΝ [ΠΟΣΕΙΔΩΝΙΑ]</b>	
<b>ΚΑΤΑΣΤΑΣΗ ΦΘΟΡΑΣ ΚΤΙΣΜΑΤΩΝ [ΠΕΡΙΟΧΗ ΠΑΡΕΜΒΑΣΗΣ]</b>	
<b>ΔΙΑΔΟΧΙΚΕΣ ΑΡΧΑΙΟΛΟΓΙΕΣ_ΚΑΤΑΣΤΑΣΗ ΚΤΙΣΜΑΤΩΝ</b> .....	10-13
<b>ΑΡΧΑΙΑ ΔΙΟΛΚΟΣ</b>	
<b>ΔΙΩΡΥΓΑ_ΕΥΛΙΝΟ ΕΡΕΙΠΙΟ</b>	
<b>ΠΑΛΙΟ ΡΗΤΙΝΕΡΓΟΣΤΑΣΙΟ</b>	
<b>ΑΝΑΛΥΣΗ_ΑΞΙΑΚΗ ΚΑΤΑΤΜΗΣΗ ΠΑΛΙΟΥ ΡΗΤΙΝΕΡΓΟΣΤΑΣΙΟΥ</b>	
<b>ΚΑΤΑΣΚΕΥΑΣΤΙΚΕΣ ΠΡΑΚΤΙΚΕΣ ΝΕΩΝ ΚΤΙΣΜΑΤΩΝ</b> .....	14-17
<b>ΤΟΠΙΚΕΣ_ΠΑΡΑΔΟΣΙΑΚΕΣ ΠΡΑΚΤΙΚΕΣ</b>	
<b>ΑΠΟΤΥΠΩΣΗ_ΑΝΑΛΥΣΗ ΚΤΙΣΜΑΤΩΝ ΔΙΩΡΥΓΑΣ</b>	
<b>ΑΠΟΤΥΠΩΣΗ_ΑΝΑΛΥΣΗ ΚΑΤΑΣΚΕΥΗΣ ΡΗΤΙΝΕΡΓΟΣΤΑΣΙΟΥ</b>	
<b>ΝΕΕΣ ΚΑΤΑΣΚΕΥΑΣΤΙΚΕΣ ΠΡΑΚΤΙΚΕΣ</b>	
<b>ΕΝΤΑΞΗ ΝΕΩΝ ΚΤΙΣΜΑΤΩΝ ΣΤΟ ΙΣΤΟΡΙΚΟ_ΕΝΤΡΟΠΙΚΟ ΠΕΡΙΒΑΛΛΟΝ</b> .....	18-19
<b>ΛΕΙΤΟΥΡΓΙΑ ΣΥΜΠΛΕΓΜΑΤΟΣ ΑΡΧΑΙΑ ΔΙΟΛΚΟΣ_ΝΕΟΣ ΔΙΜΕΝΟΒΡΑΧΟΝΑΣ ΔΙΩΡΥΓΑΣ</b>	
<b>ΛΕΙΤΟΥΡΓΙΑ ΣΥΜΠΛΕΓΜΑΤΟΣ ΠΑΛΙΟ ΡΗΤΙΝΕΡΓΟΣΤΑΣΙΟ_ΝΕΟ ΚΤΙΣΜΑ ΕΚΘΕΜΑ_ΕΚΘΕΣΗΣ</b>	
<b>ΔΙΑΜΟΡΦΩΣΗ ΔΙΑΔΡΟΜΩΝ ΣΤΟ ΕΝΤΡΟΠΙΚΟ ΤΟΠΙΟ ΤΗΣ ΠΟΣΕΙΔΩΝΙΑΣ</b> .....	20-21
<b>ΛΕΙΤΟΥΡΓΙΑ ΑΡΧΑΙΟΛΟΓΙΚΟΥ ΠΑΡΚΟΥ ΕΝΤΡΟΠΙΑΣ</b>	
<b>ΑΠΟΨΕΙΣ ΣΗΜΕΙΩΝ ΚΥΡΙΑΣ ΔΙΑΔΡΟΜΗΣ</b>	
<b>ΠΑΡΑΡΤΗΜΑ ΣΧΕΔΙΩΝ_ΜΑΚΕΤΩΝ</b> .....	23-37



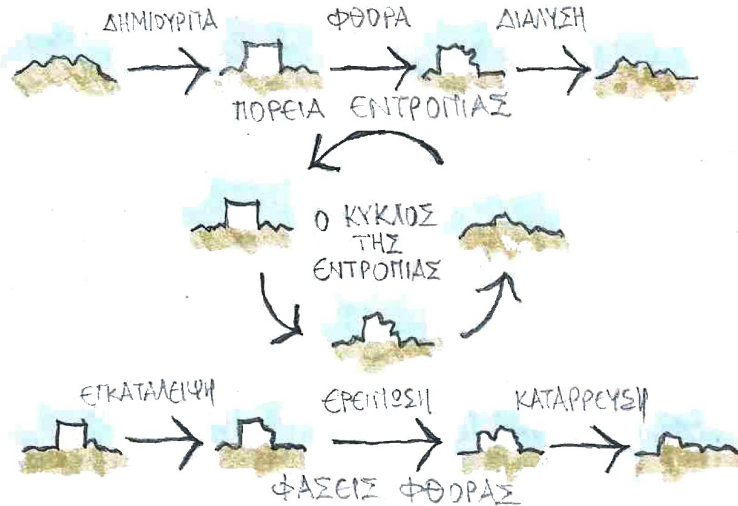


# ΘΕΩΡΙΑ ΜΕΘΟΔΟΛΟΓΙΑ



## ΕΝΤΡΟΠΙΑ\_ΑΝΤΙΕΝΤΡΟΠΙΑ

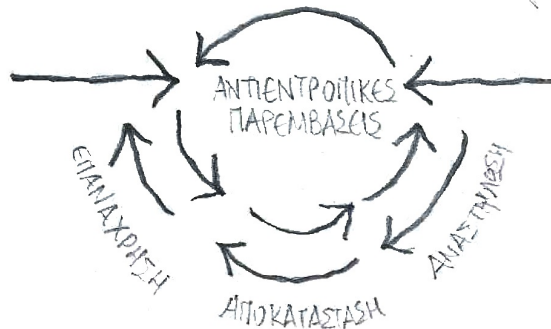
Ως εντροπία θεωρούμε την φυσική τάση της ύλης να επέλθει από καταστάσεις τάξης σε καταστάσεις αταξίας. Κάθε ανθρώπινο δημιούργημα αποτελεί αντιεντροπική δράση ταξινόμησης που αντιστέκεται στην εντροπία.



## Ο ΚΥΚΛΟΣ ΤΗΣ ΕΝΤΡΟΠΙΑΣ

Το φυσικό τοπίο, αποτελεί στην ουσία ένα εντροπικό τοπίο, αφού οποιαδήποτε πιθανή προσπάθεια ταξινόμησης της ύλης έχει εξαλειφθεί μέσω της φθοράς του χρόνου. Έτσι, από αυτήν την κατάσταση απόλυτης εντροπίας, με τη δημιουργία ενός κτίσματος ξεκινά μια πορεία αυξανόμενης φθοράς. Στην τελική φάση διάλυσης η ύλη περνάει εκ νέου σε μία κατάσταση νέας αταξίας.

Αυτός ο κύκλος της εντροπίας, για την ύπαρξη ενός πολιτισμού, προϋποθέτει την έννοια της συνέχειας. Στην περίπτωση των κατασκευών αυτή η συνέχεια συμβαίνει μέσω της παράδοσης των κατασκευαστικών πρακτικών, τις εφαρμοσμένες αρχιτεκτονικές αξίες, αλλά και τη διάσωση της μνήμης μέσω σημαντικών ιστορικών κτισμάτων.



## ΦΑΣΕΙΣ ΦΘΩΡΑΣ

Το κτίσμα από τη δημιουργία του έως και τη διάλυσή του περνάει από διάφορες φάσεις αυξανόμενης εντροπίας με πιο διακριτές αυτές της εγκατάλειψης, της ερείπωσης και της κατάρρευσης. Ακόμη και σε αυτές τις φάσεις φθοράς το σύστημα της κατασκευής μπορεί να τροφοδοτηθεί με αντιεντροπία, όπως τροφοδοτείται και κατά την αρχική λειτουργική της φάση από την ίδια τη χρήση και τη συντήρησή της.

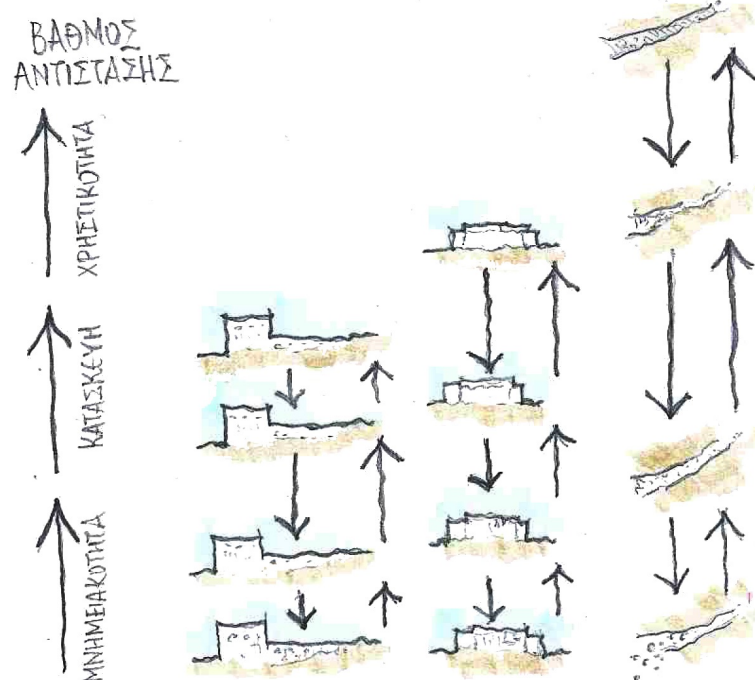
## ΑΝΤΙΣΤΑΣΗ ΚΤΙΣΜΑΤΟΣ

Ο βαθμός αντίστασης του κτίσματος στη φθορά και ο χρόνος στον οποίο αυτό μεταπηδά στις φάσεις φθοράς, εξαρτάται από διάφορους παράγοντες. Οι κύριες αξίες που καθορίζουν την αντίσταση αυτή είναι η χρηστική, η κατασκευαστική και η μνημειακή αξία.

Ο αρχικός σχεδιασμός, καθορίζει σημαντικά στοιχεία όπως τη λειτουργικότητα και την εξυπηρέτηση των αναγκών στην αρχική φάση λειτουργίας του, καθώς και την προσαρμοστικότητα του σε μεταγενέστερες ανάγκες, προσδίδοντας του διαχρονικότητα. Έτσι, ο βαθμός χρήσης - επανάχρησης του κτίσματος αλλά και οι απαραίτητες εργασίες συντήρησης στις λειτουργικές φάσεις φθοράς, αυξάνουν τη χρηστική αξία του κτίσματος.

Η κατασκευαστική αξία περιλαμβάνει το βαθμό υλοποίησης του αρχικού σχεδιασμού, την επιλογή κατασκευαστικού συστήματος και υλικών, καθώς και η ποιότητα αυτών, η σωστή εφαρμογή των κατασκευαστικών πρακτικών και την κάλυψη των απαιτήσεων στις συνθήκες του περιβάλλοντος.

Η μνημειακή αξία, δηλαδή η ιστορική, αρχιτεκτονική και η αρχαιολογική αξία ενός κτίσματος, συντελούν στην προστασία του, ακόμη και στα στάδια προχωρημένης φθοράς, όπου το κτίσμα έχει χάσει τη λειτουργικότητά του και απαιτούνται εργασίες αποκατάστασης και αναστήλωσης.



## ΑΞΙΑΚΗ ΚΑΤΑΤΜΗΣΗ

Μέσα στο υφιστάμενο δομημένο περιβάλλον συνυπάρχουν κτίσματα από τις διάφορες διαδοχικές ιστορικές φάσεις του τοπίου-τόπου, με κάποια από τα κτίσματα του πρόσφατου παρελθόντος να διατηρούν τη δυνατότητα επανάχρησης. Η ιεράρχηση των κτισμάτων αυτών για τον καθορισμό του βαθμού αλλά και του τρόπου παρέμβασης σε αυτά μπορεί να γίνει με βάση την χρηστική, κατασκευαστική και μνημειακή τους αξία ως ολότητες, αλλά και με την επιμέρους αξιακή κατάτμηση των κτισμάτων.

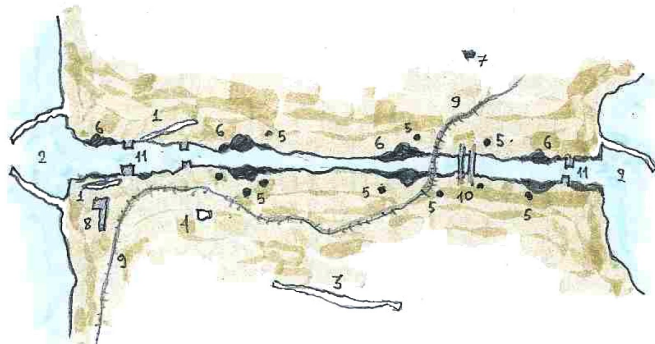
Ο βαθμός εντροπίας της κατασκευής, όταν δεν είναι καταστροφικός για την πληροφορία του, μπορεί να προσδώσει ένα είδος εντροπικής αξίας, αφού μέσω της φθοράς φανερώνονται πληροφορίες για τον τρόπο κατασκευής αλλά και την ιστορία του κτηρίου και του τόπου. Έτσι ακόμα και τα χαλάσματα αποτελούν για τον τόπο ιστορικά στοιχεία που διαμορφώνουν το φυσικό τοπίο.



## ΤΟΠΟΣ\_ΤΟΠΙΟ ΠΑΡΕΜΒΑΣΗΣ



- ΑΡΧΑΙΟΛΟΓΙΚΟ ΜΟΥΣΕΙΟ   ● ΑΡΧΑΙΟΛΟΓΙΚΟΣ ΧΩΡΟΣ   ● ΑΡΧΑΙΟΛΟΓΙΚΟΣ ΧΩΡΟΣ ΧΩΡΙΣ ΑΝΑΔΕΙΞΗ



- ΚΛΑΣΙΚΗ-ΒΙΟΜΗΧΑΝΙΚΗ ΑΡΧΑΙΟΛΟΓΙΑ   ● ΠΟΛΕΜΙΚΗ ΑΡΧΑΙΟΛΟΓΙΑ   ● ΜΕΤΑΠΟΛΕΜΙΚΗ ΑΡΧΑΙΟΛΟΓΙΑ
- 1 ΑΡΧΑΙΑ ΔΙΟΛΚΟΣ   5 ΓΕΡΜΑΝΙΚΑ ΠΥΡΟΒΟΛΕΙΑ   8 ΡΗΤΙΝΕΡΓΟΣΤΑΣΙΟ
- 2 ΔΙΩΡΥΓΙΑ ΚΑΙ ΛΙΜΕΝΟΒΡΑΧΙΟΝΕΣ   6 ΚΑΤΑΣΤΡΟΦΕΣ ΓΕΦΥΡΩΝ ΚΑΙ ΠΡΩΛΙΜΕΝΩΝ   9 ΣΙΔΗΡΟΔΡΟΜΟΙ
- 3 ΕΞΑΜΙΛΙΟΝ ΤΕΙΧΟΣ   7 ΚΑΤΑΚΟΜΒΕΣ   10 ΓΕΦΥΡΕΣ
- 4 ΝΕΚΡΟΠΟΛΗ

### ΑΡΧΑΙΟΛΟΓΙΚΟΙ ΧΩΡΟΙ ΠΡΟΣ ΑΝΑΔΕΙΞΗ [ΚΟΡΙΝΘΙΑ]

Από τούς αρχαιολογικούς χώρους της Κορινθίας, αυτοί της Αρχαίας Κορίνθου και της Αρχαίας Ισθμίας αποτελούν τους πιο αναδειγμένους, ενώ υποστηρίζονται ο καθένας με το δικό του αρχαιολογικό μουσείο.

Από τούς μη αναδειγμένους αρχαιολογικούς χώρους, η αρχαία δίολκος, ένα μοναδικό στο είδος του μνημείο, ανήκει σε μία ομάδα παραθαλάσσιων-ενάλιων αρχαιολογικών χώρων της περιοχής, όπως το Ηράϊον και τα αρχαία λιμάνια του Λεχαίου και των Κεχραίων. Τα δύο αυτά μεγάλα λιμάνια της αρχαιότητας εξυπηρετούσε η κατασκευή της δίολκου, ως πέρασμα από τον Κορινθιακό στον Σαρωνικό κόλπο και αντίστροφα.

### ΔΙΑΔΟΧΙΚΕΣ ΑΡΧΑΙΟΛΟΓΙΕΣ [ΠΕΡΙΟΧΗ ΙΣΘΜΟΥ]

Η περιοχή του ισθμού όπου αποτελούσε τοποθεσία της αρχαίας δίολκου, αλλά και σημερινή θέση της Διώρυγας της Κορίνθου, παρουσιάζει διάφορα σημεία ιστορικής σημασίας και κατασκευαστικού ενδιαφέροντος.

Στην περιοχή καταγράφονται έργα από τη βιομηχανική εποχή της διάνοιξης της διώρυγας, απομεινάρια από το β' παγκόσμιο πόλεμο, αλλά και κατασκευές από την μεταπολεμική περίοδο. Κατά ιστορική διαδοχή συναντάμε το ίδιο το έργο της διώρυγας με τούς λίθινους λιμενοβραχίονες αλλά και τα ερείπια κτισμάτων από την πρώιμη φάση λειτουργίας της. Βλέπουμε τα σημεία καταστροφών των γεφυρών και των προλιμένων και τα γερμανικά πολυβολεία. Μεταπολεμικά βρίσκουμε τις νέες μεταλλικές γέφυρες μία οδική και μία σιδηροδρομική και το μεταβιομηχανικό ρητινεργοστάσιο στην Ποσειδωνία. Ενδιαφέρον παρουσιάζουν και οι πιο σύγχρονες πρωτότυπες βυθιζόμενες γέφυρες.



## ΒΑΘΜΟΣ ΕΝΤΡΟΠΙΑΣ ΚΤΙΣΜΑΤΩΝ [ΠΟΣΕΙΔΩΝΙΑ]

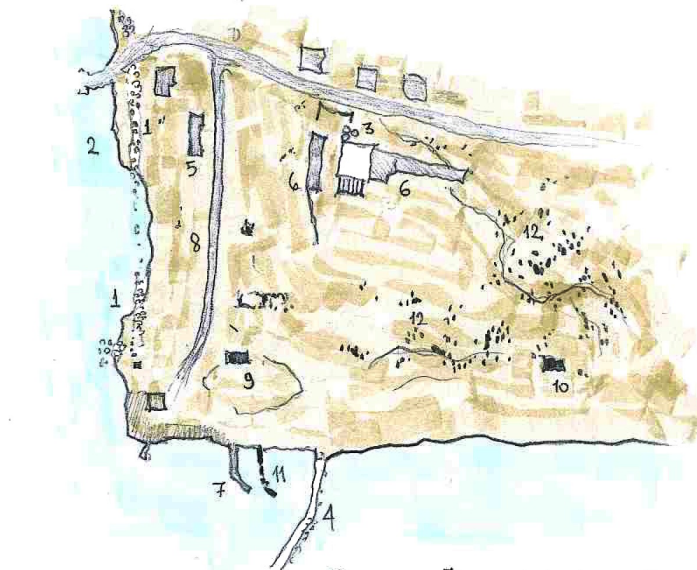
Το μεγαλύτερο αρχαιολογικό ενδιαφέρον εντοπίζεται στο βόρειο άκρο της περιοχής της Ποσειδωνίας. Το τμήμα αυτό παρουσιάζει μια εικόνα εγκατάλειψης, όπως και η ευρύτερη περιοχή.

Πέρα από την αρχαία δίολκο, τη διώρυγα και το ρητινεργοστάσιο, τα μεταγενέστερα ερείπια φανερώνουν κυρίως χρήσεις πτηνοτροφείων και αυθαίρετων κατοικιών. Οι πιο σύγχρονες κατοικίες παρουσιάζουν χαμηλό βαθμό συντήρησης, ενώ συναντάμε αρκετές ανολοκλήρωτες οικοδομές και δρόμους. Ο τόπος παρουσιάζει μεγάλα τμήματα ανεκμετάλλευτης γης όπου μαζί με την υφιστάμενη δόμηση συνθέτουν ένα τοπίο εντροπικού χαρακτήρα.

## ΜΕΤΑΞΥ ΧΑΛΑΣΜΑΤΩΝ ΚΑΙ ΜΝΗΜΕΙΩΝ [ΠΕΡΙΟΧΗ ΠΑΡΕΜΒΑΣΗΣ]

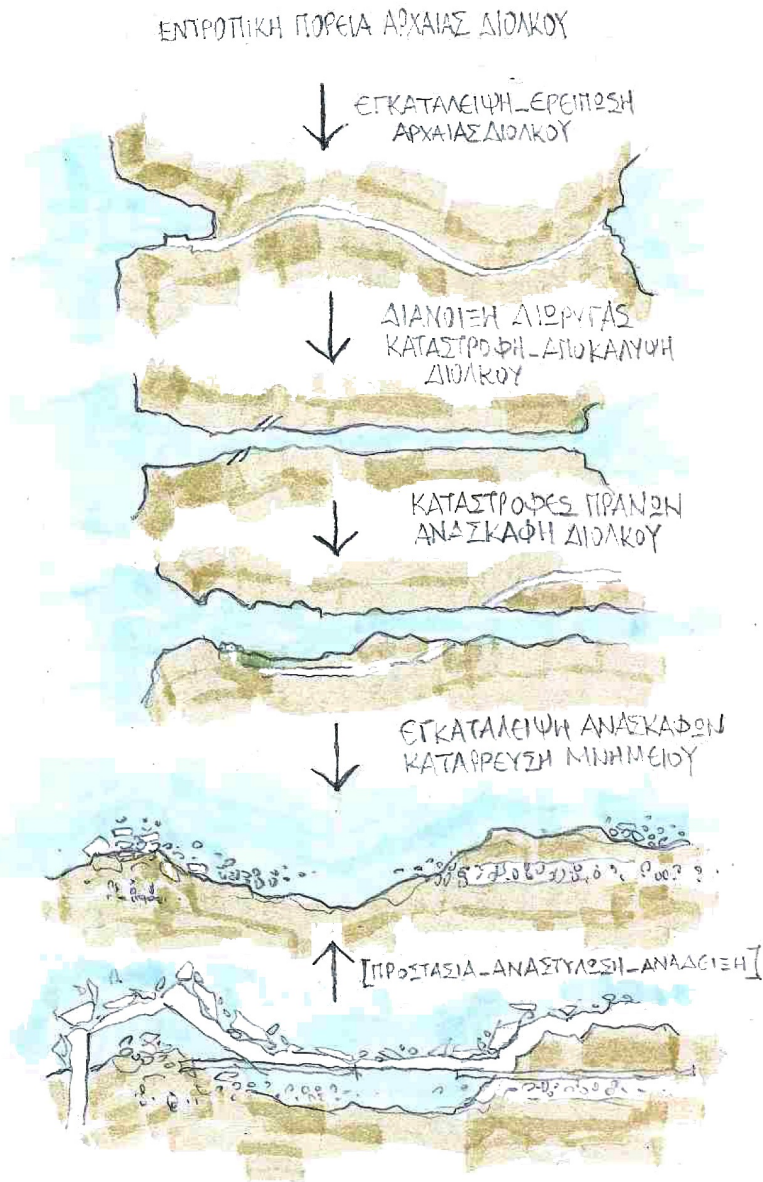
Η περιοχή παρέμβασης περικλείεται από τα όρια της διώρυγας και της παραλίας βόρεια συνορεύοντας έτσι με το θαλάσσιο περιβάλλον του Κορινθιακού. Νότια όρια αποτελούν ο επαρχιακός δρόμος Κορίνθου - Λουτρακίου και τα δομημένα οικόπεδα.

Εντός της περιοχής αυτής συναντάμε διάφορα κτίσματα από τις διαδοχικές ιστορικές φάσεις της περιοχής. Το ερημικό - εντροπικό τοπίο παρουσιάζει μια άγρια χαμηλή βλάστηση κατά περιοχές με το έδαφος να είναι αρκετά μαλακό, ενώ σε διάφορες περιοχές συναντάμε διάσπαρτα μπάζα, μικρά ερείπια και απομεινάρια κτισμάτων. Το σκηνικό ολοκληρώνεται τα κτίσματα της αρχαίας δίολκου, του ξύλινου ερειπίου της διώρυγας και του παλιού ρητινεργοστασίου, που βρίσκονται σε κατάσταση εγκατάλειψης και χωρίς ανάδειξη.



- |                      |                        |                   |
|----------------------|------------------------|-------------------|
| 1 ΑΡΧΑΙΑ ΔΙΟΛΚΟΣ     | 5 ΞΥΛΙΝΟ ΕΡΕΙΠΙΟ       | 9 ΠΕΤΡΙΝΟ ΕΡΕΙΠΙΟ |
| 2 ΔΙΩΡΥΓΑ            | 6 ΡΗΤΙΝ ΕΡΓΟΣΤΑΣΙΟ Β-Γ | 10 ΜΠΕΤΟΝΕΝΙΟ     |
| 3 ΡΗΤΙΝ ΕΡΓΟΣΤΑΣΙΟ Α | 7 ΛΙΜΕΝΟΒΡΑΧΙΟΝΑΣ Γ    | 11 ΛΙΜΕΝΟΒΡΑΧ-Β   |
| 4 ΛΙΜΕΝΟΒΡΑΧΙΟΝΑΣ Α  | 8 ΑΣΦΑΛΤΟΔΡΟΜΟΣ        | 12 ΜΠΑΖΑ          |

## ΔΙΑΔΟΧΙΚΕΣ ΑΡΧΑΙΟΛΟΓΙΕΣ\_ΚΑΤΑΣΤΑΣΗ ΚΤΙΣΜΑΤΩΝ



### ΑΡΧΑΙΑ ΔΙΟΛΚΟΣ

Η δίορκος, κατά την αρχαιότητα, λειτούργησε για αιώνες μέχρι τελικά να εγκαταλειφθεί η χρήση της και να χαθεί στο πέρασμα του χρόνου. Στην αποκάλυψη της πιθανότατα να συντέλεσε και η διάνοιξη της διώρυγας, αφού φανέρωσε τα σημεία καταστροφής της.

Η ανασκαφή της που ξεκίνησε μεταπολεμικά δεν ολοκληρώθηκε ποτέ. Τα ανεσκαμμένα τμήματα βρίσκονται στην Ποσειδωνία, ένα στο νότιο πρανές και ένα απέναντι στο βόρειο πρανές της διώρυγας, εντός του στρατοπέδου της Σχολής Μηχανικού, όπου και διακόπηκαν οι ανασκαφές.

Η σημαντική φθορά του μνημείου, εκτός της καταστροφής από τη διάνοιξη, συμβαίνει λόγω της φυσικής υποχώρησης των εύθραυστων πρανών από τη διάβρωση αλλά και τις καταστροφές που είχαν υποστεί αυτά κατά το τέλος του πολέμου. Τα διάφορα τμήματα της δίορκου βρίσκονται σε φάσεις ερείπωσης, κατάρρευσης ή αλλά και διάλυσης, αφού χάνονται σταδιακά στη θάλασσα.

Επιτακτική ανάγκη για τη διάσωση του μνημείου αποτελεί η προστασία από τη βύθιση και η διατήρηση της θέσης των κομματιών που έχουν καταρρεύσει, έως τη μακρόχρονη διαδικασία αναστήλωσης του. Η ανάδειξη των χερσαίων και υποθαλάσσιων τμημάτων, αλλά και οι ίδιες οι εργασίες αναστήλωσης απαιτούν την κατάλληλη διαμόρφωση κινήσεων, προσβάσεων και σημείων θέασης.

## ΔΙΩΡΥΓΙΑ\_ΞΥΛΙΝΟ ΕΡΕΙΠΙΟ

Με τη διάνοιξη της διώρυγας, και ως επακόλουθο της μεγάλης αυτής αλλαγής του φυσικού ανάγλυφου, κατασκευάστηκαν γέφυρες, λιμενικά έργα και κτίσματα για την εξυπηρέτηση της λειτουργίας της.

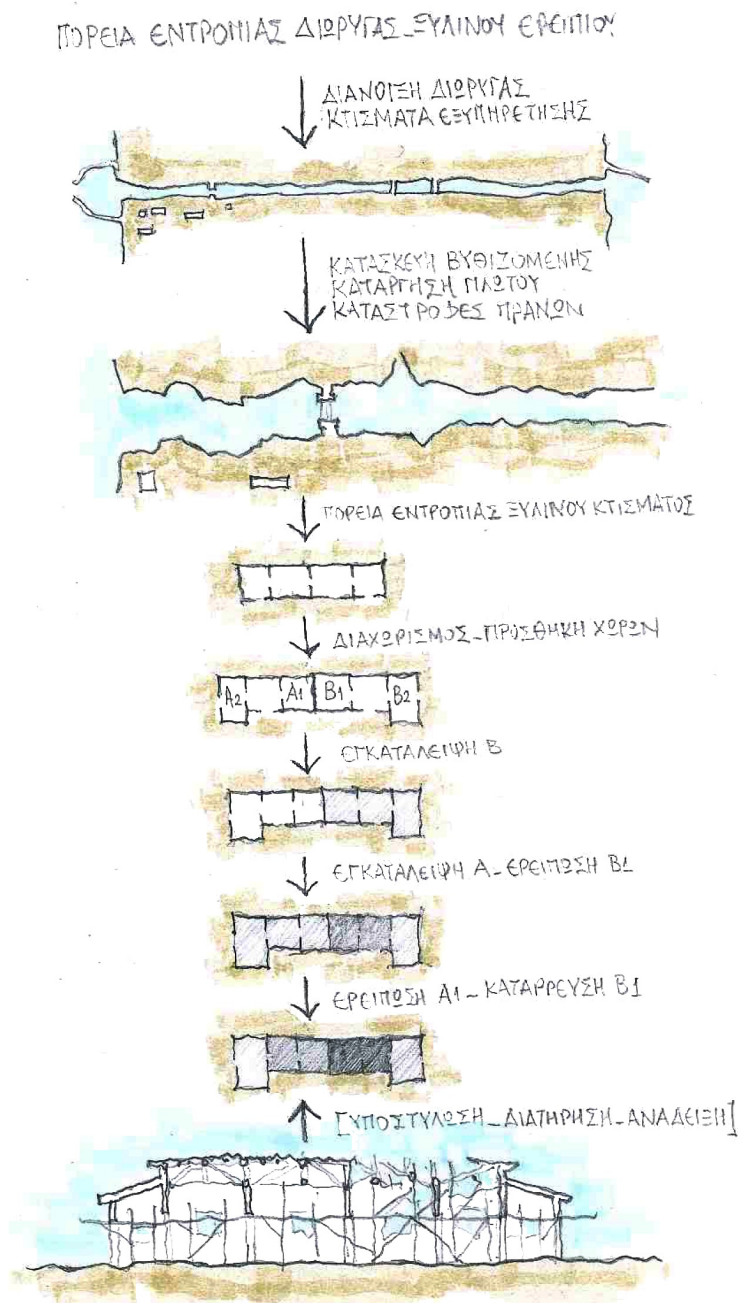
Λόγω της κομβικότητας της, κατά την περίοδο του β' παγκοσμίου πολέμου, κατασκευάστηκαν γερμανικά πολυβολεία σε τριγωνικές διατάξεις, εκατέρωθεν της, ενώ καταστράφηκαν οι προλιμένες και οι γέφυρες, οι οποίες αντικαταστάθηκαν μεταπολεμικά.

Πριν την κατασκευή της βυθιζόμενης γέφυρας, στην περιοχή της Ποσειδωνίας, το πέρασμα από τη μία όχθη στην άλλη γινόταν μέσω πλωτής σχεδίας. Ένα από τα κτήρια που εξυπηρετούσαν τη λειτουργία της διώρυγας ήταν η κατοικία του χειριστή της σχεδίας. Το ξύλινο αυτό ερείπιο αποτελεί και το μοναδικό απομεινάρει από έναν αριθμό κτισμάτων που βρίσκονταν στην περιοχή.

Μετά την κατάργηση του πλωτού η κατοικία χωρίστηκε στα δύο, ενώ προστέθηκαν εκατέρωθεν δύο βοηθητικοί χώροι. Αργότερα, οι δύο κατοικίες εγκαταλείφθηκαν, με μία χρονική διαφορά, όπως μαρτυρά η κατάσταση κατάρρευσης που παρουσιάζει το μισό κτίσμα.

Το κτίσμα αυτό, εκτός της ιστορικής του αξίας ως λαογραφικό έκθεμα, αποτελεί και ένα έκθεμα εντροπίας ξύλινης παραδοσιακής κατασκευής.

Στο κτίσμα εφαρμόζονται οι απαραίτητες κατασκευές ικριωμάτων υποστήλωσης, με τρόπο ώστε να επιτρέπει τη διέλευση και τη θέαση της κατασκευής. Το κτίσμα διατηρείται, όσο είναι δυνατόν, σε αυτήν την κρίσιμη κατάσταση φθοράς, αναδεικνύοντας τη δομή της κατασκευής του, αλλά και τον τρόπο που αστοχεί.



## ΠΟΡΕΙΑ ΕΝΤΡΟΠΙΑΣ ΡΗΤΙΝΕΡΓΟΣΤΑΣΙΟΥ

ΚΑΤΑΣΚΕΥΗ  
ΚΑΤΑΣΤΑΣΗ  
ΛΕΙΤΟΥΡΓΙΑΣ



ΥΠΟΛΕΙΤΟΥΡΓΙΑ  
ΕΓΚΑΤΑΛΕΙΨΗ



ΕΡΕΙΠΩΣΗ  
ΒΑΝΔΑΛΙΣΜΟΣ  
ΑΠΟΞΗΛΩΣΗ



Α ΑΝΑΔΕΙΞΗ ΒΙΟΜΗΧΑΝΙΚΗΣ  
ΑΡΧΑΙΟΛΟΓΙΑΣ  
Β ΕΙΣΤΑΞΗ ΧΩΡΩΝ  
Γ ΑΝΑΔΕΙΞΗ ΕΚΘΕΜΑΤΟΣ  
ΕΝΤΡΟΠΙΑΣ  
Δ ΕΡΕΙΠΩΣΗ



## ΠΑΛΙΟ ΡΗΤΙΝΕΡΓΟΣΤΑΣΙΟ

Το ρητινεργοστάσιο κτίστηκε μεταπολεμικά Ποσειδωνία, έπειτα από πρωτοβουλία των συνεταιρισμών των ρετινιάδων των περιοχών της Σολυγείας και της Περαχώρας. Το εργοστάσιο λειτούργησε κανονικά για μια δεκαετία, σημειώνοντας καλή παραγωγή. Η πρωτοβουλία αυτή των ρετινιάδων πολεμήθηκε από τις τότε μεγάλες βιομηχανίες κι έτσι, αφού το εργοστάσιο υπολειτούργησε για κάποια χρόνια, τελικώς έκλεισε οριστικά.

Το κτήριο τα τελευταία πενήντα χρόνια περίπου, βρίσκεται σε πλήρη εγκατάλειψη. Το ερείπιο βάλλεται από τη φυσική φθορά, αλλά και τις καταστροφικές δράσεις βανδαλισμών και αποξήλωσης του βιομηχανικού εξοπλισμού και των μεταλλικών στοιχείων της κατασκευής.

Το ιστορικό αυτό κτήριο, με την αξιόλογη βιομηχανική αρχιτεκτονική του, αλλά και τα τμήματα βιομηχανικού-αρχαιολογικού ενδιαφέροντος αποτελεί ένα μεταβιομηχανικό μνημείο και ένα τοπόσημο της περιοχής.

Το κτήριο επανα-υπο-λειτουργεί ως ζωντανό σημείο αναφοράς και συνέχειας των ρετινιάδων. Παράλληλα το κτήριο λειτουργεί ως έκθεμα εντροπίας κατασκευής μετόν, αλλά και ως έκθεμα μεταβιομηχανικής αρχαιολογίας, ενώ οι διάφοροι ερειπωμένοι χώροι του μπορούν λειτουργήσουν ως σκηνικό εκθέσεων και καλλιτεχνικών πράξεων.

## ΑΝΑΛΥΣΗ ΔΕΙΙΑΚΗ ΚΑΤΑΤΜΗΣΗ ΠΑΛΙΟΥ ΡΗΤΙΝΕΡΓΟΣΤΑΣΙΟΥ

Μέσα στο πλαίσιο μιας παρέμβασης στο τοπίο-τόπο ώστε να διατηρείται ο εντροπικός χαρακτήρας της περιοχής, τα υφιστάμενα κτίσματα αναδεικνύονται, μαζί με τα φυσικά στοιχεία του τόπου, ως ιστορικά αποτυπώματα. Επομένως επιχειρείται η διατήρηση της υπάρχουσας κατάστασης φθοράς-εντροπίας των κτισμάτων που έχουν χάσει την λειτουργικότητά τους, ως χώροι βιώσιμοι αλλά λειτουργούν ως χώροι βιωματικοί, λόγω ιστορικής, κατασκευαστικής αρχαιολογικής ή και εντροπικής αξίας.

Εκτός από την αξία του εργοστασίου ως σύνολο, μπορούμε να διακρίνουμε διαφορετικές αξίες ανά τμήματα κτηρίου και να υιοθετήσουμε διαφορετική βαρύτητα ως προς την παρέμβαση κάθε τμήματος.

## ΤΜΗΜΑ ΒΙΟΜΗΧΑΝΙΚΗΣ ΑΡΧΑΙΟΛΟΓΙΑΣ

Η λειτουργία του εργοστασίου ξεκινούσε από τη ράμπα εκφόρτωσης της πρώτης ύλης, από το επίπεδο του δρόμου στην άνω στάθμη επεξεργασίας. Ο κύριος και εξέχων όγκος του κτηρίου, περιλαμβάνει στην πάνω στάθμη του τις πρώτες δεξαμενές διοχέτευσης και επεξεργασίας της πρώτης ύλης. Σε επόμενη φάση, η επεξεργασία προχωρά στην κάτω στάθμη, όπου βρίσκονται δύο ανεξάρτητες κτιστές δεξαμενές. Τέλος η επεξεργασία ολοκληρώνεται στις τρεις εξωτερικές δεξαμενές.

Οι κατάλληλες προσθήκες ελαφριών κατασκευών ασφάλειας και προσβασιμότητας αναδεικνύουν το τμήμα βιομηχανικής αρχαιολογίας, ενώ προβλέπεται η συνέχεια της κίνησης και της παρατήρησης προς τα υπόλοιπα τμήματα τ του κτηρίου.

## ΤΜΗΜΑ ΔΙΑΜΕΡΙΣΜΕΝΩΝ ΛΕΙΤΟΥΡΓΙΩΝ

Ο ενδιάμεσος δώροφος όγκος του κτηρίου στέγαζε λειτουργίες όπως γραφεία, wc, κουζίνα, χώρο εστίασης προσωπικού. Παρά τις φθορές των χώρων αυτών, κυρίως λόγω βανδαλισμών, το τμήμα αυτό διατηρεί τη δυνατότητα να εξυπηρετήσει εκ νέου λειτουργίες.

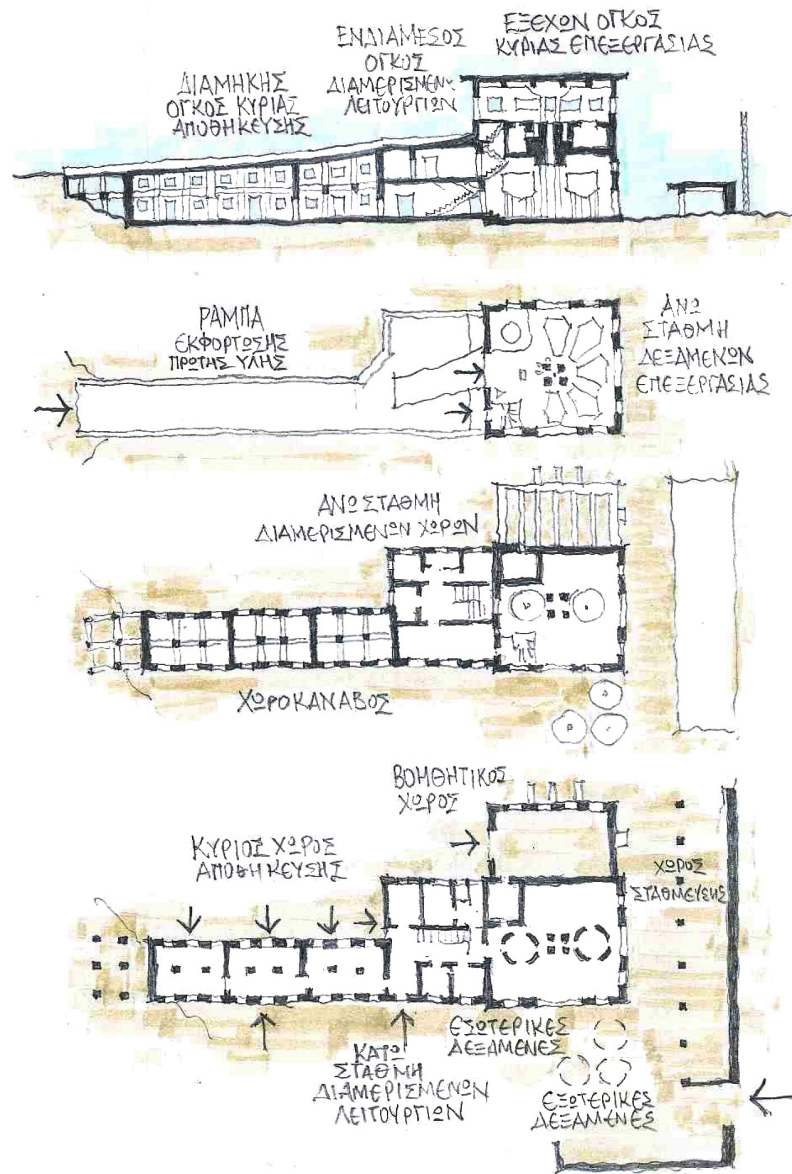
Έπειτα από τις απαραίτητες εργασίες αποκατάστασης αλλά και διαμόρφωσης των χώρων, το τμήμα επαναλειτουργεί ανεξάρτητα ως κέντρο μνήμης ρετινάδων, ενώ ταυτόχρονα διατηρείται, ελεγχόμενα, η σύνδεση με τα υπόλοιπα τμήματα.

## ΤΜΗΜΑ ΕΚΘΕΜΑΤΟΣ ΕΝΤΡΟΠΙΑΣ ΜΠΕΤΟΝ

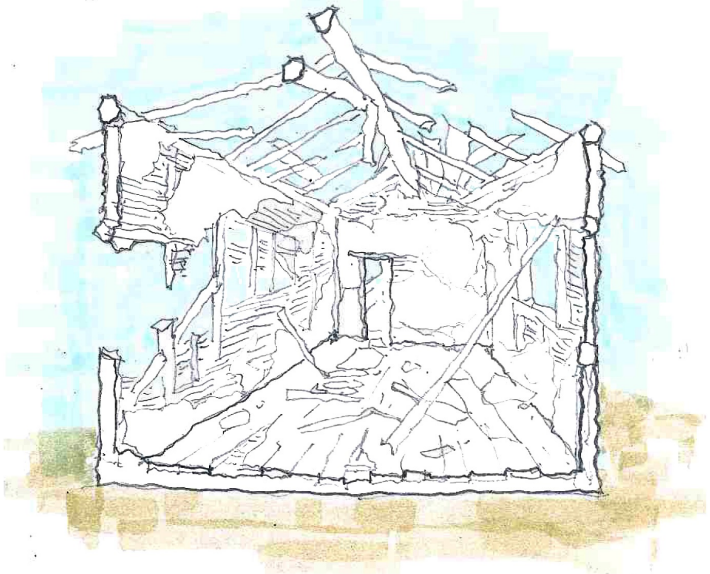
Ο διαμήκης όγκος λειτουργούσε ως αποθηκευτικός χώρος και αποτελεί δείγμα συμβατικής κατασκευής μπετόν. Το τμήμα αυτό παρουσιάζει και τη μεγαλύτερη φθορά, όπου σε πολλά σημεία τείνει προς κατάρρευση. Στο τμήμα αυτό διατηρείται αυτή η κρίσιμη κατάσταση εντροπίας με την κατάλληλη υποστήλωση από ένα σύστημα ικριωμάτων, ώστε να διατηρείται με ασφαλής όρους, η υπό κατάρρευση ερειπιακή κατάσταση, χωρίς να εμποδίζεται κατά το δυνατόν η προσπελασιμότητα και η ανάδειξη του ερειπίου.

## ΔΕΥΤΕΡΕΥΟΝΤΑ ΣΤΟΙΧΕΙΑ ΚΤΗΡΙΟΥ

Τα δευτερεύοντα μέρη της κατασκευής, όπως ο βοηθητικός όγκος με τα επικλινή δοκάρια, το υπόστεγο στάθμευσης και άλλα βοηθητικά κτίσματα, αφήνονται στη φυσική φθορά, αφού πέρα από τη συμβολή τους στην ολότητα του εργοστασίου, δεν παρουσιάζουν ιδιαίτερο ενδιαφέρον.



## ΚΑΤΑΣΚΕΥΑΣΤΙΚΕΣ ΠΡΑΚΤΙΚΕΣ ΝΕΩΝ ΚΤΙΣΜΑΤΩΝ



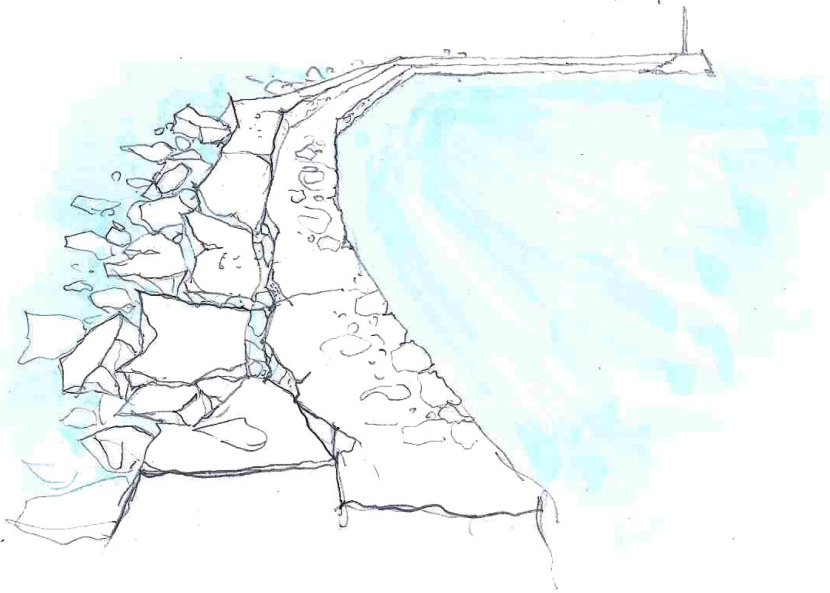
### ΤΟΠΙΚΕΣ ΠΑΡΑΔΟΣΙΑΚΕΣ ΠΡΑΚΤΙΚΕΣ

#### ΑΠΟΤΥΠΩΣΗ ΑΝΑΛΥΣΗ ΚΤΙΣΜΑΤΩΝ ΔΙΩΡΥΓΑΣ

Το ξύλινο ερείπιο της διώρυγας αποτελεί μια παραδοσιακή ξύλινη κατασκευή τύπου μπαγδατί.

Το ερείπιο παρουσιάζει μεγάλες ζημιές, με τη μισή στέγη να έχει καταρρεύσει,

Η υποχώρηση των εύθραυστων επιχρισμάτων, αλλά και η καταστροφή των λεπτών σανίδων μπαγδατί, διαμορφώνουν μια διάτρητη σχέση με το εξωτερικό φυσικό περιβάλλον, και φανερώνουν τη δομή της κατασκευής αλλά και την παθολογία του.



Ο λιμενοβραχίονας πρόκειται για μια λίθινη, κατασκευή. Αποτελείται από δύο επίπεδα κίνησης, όπου το ψηλότερο εξωτερικό επίπεδο, λειτουργεί προστατευτικά προς το εσωτερικό. Η κατασκευή ενισχύεται εξωτερικά με βράχια, μπάζα και μπλοκ μπετόν. Στο άκρο της κατασκευής, όπου συναντάμε και το φάρο, υπάρχει μία απόληξη σκαλοπατιών προς διευκόλυνση της προσέγγισης του επιπέδου της θάλασσας.

Η κατασκευή έχει υποστεί φθορές, διάβρωση των επιστρώσεων αλλά και σημειακές καταρρεύσεις στην εξωτερική πλευρά, που όμως δεν την καθιστούν μη λειτουργική.

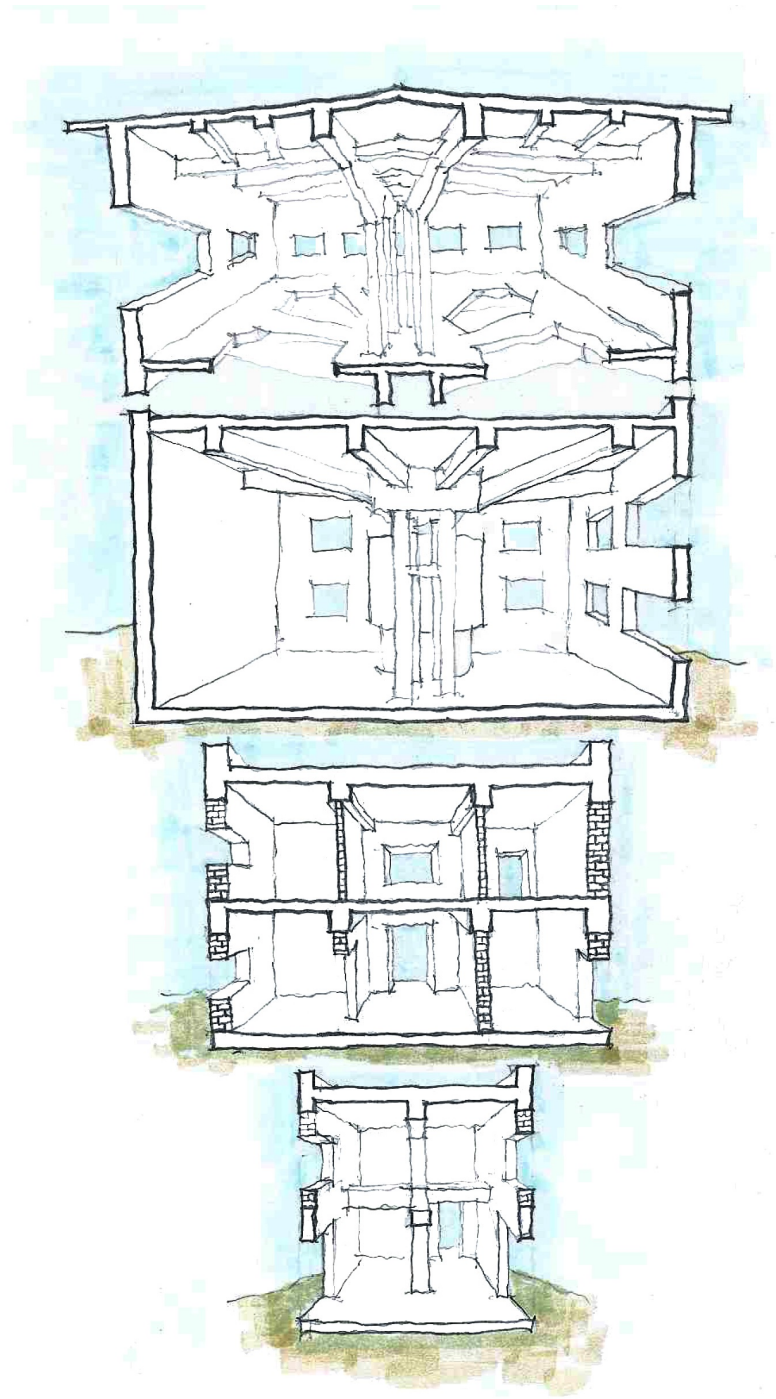
#### ΑΠΟΤΥΠΩΣΗ\_ΑΝΑΛΥΣΗ ΚΑΤΑΣΚΕΥΗΣ ΡΗΤΙΝΕΡΓΟΣΤΑΣΙΟΥ

Η εφαρμογή των του κατασκευαστικού συστήματος του μπετόν στο κτήριο του εργοστασίου, παρουσιάζει διαφοροποιήσεις ανάλογα τη λειτουργία του κάθε τμήματος.

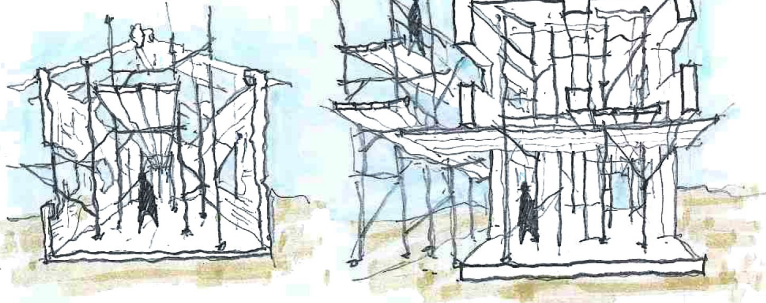
Ο κύριος όγκος επεξεργασίας αποτελεί το λιγότερο συμβατικό τμήμα του συνόλου, κυρίως λόγω των άνω δεξαμενών, το λεγόμενο χωνί, μία ειδικά διαμορφωμένη μπετονένια κατασκευή, όπου το ίδιο το κτήριο αποτελεί οργανικά και τον βιομηχανικό του εξοπλισμό. Ολόκληρος ο κτηριακός αυτός όγκος, αποτελείται από ισχυρό οπλισμένο σκυρόδεμα. Η διάταξη αυτή εξυπηρετεί την κεντρική απόσταση των άνω δεξαμενών στις δύο κάτω εσωτερικές κυλινδρικές δεξαμενές.



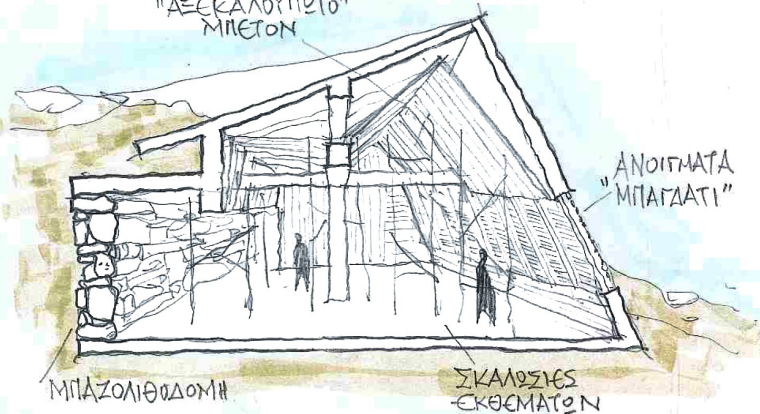
Ο διαμήκης ψηλοτάβανος χώρος αποθήκευσης στεγάζεται από τη ράμπα εκφόρτωσης βαρέων οχημάτων, η κατασκευή της οποίας ενισχύεται από ένα ορθοκανονικό σύστημα χωροκανάβου δοκών και στύλων. Στο σκυρόδεμα αυτής της τυπικής κατασκευής από σκυρόδεμα συναντάμε και την υποδεέστερη ποιότητα σκυροδέματος



ΣΚΑΛΩΣΙΕΣ  
ΥΠΟΣΤΥΛΩΣΗΣ-ΑΝΑΔΕΙΞΗΣ



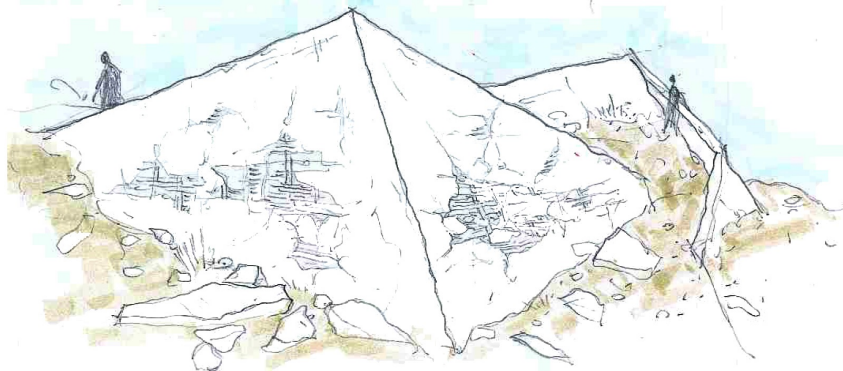
"ΔΕΣΚΑΛΟΥΠΩΤΟ"  
ΜΠΕΤΟΝ



ΑΝΟΙΓΜΑΤΑ  
"ΜΠΑΓΔΑΤΙ"

ΜΠΑΖΟΛΙΘΑΔΟΜΗ

ΣΚΑΛΩΣΙΕΣ  
ΕΚΘΕΜΑΤΩΝ



#### ΕΚΘΕΜΑΤΑ ΕΝΤΡΟΠΙΑΣ ΠΑΡΑΔΟΣΙΑΚΩΝ ΚΑΤΑΣΚΕΥΩΝ [ΔΙΑΤΗΡΗΣΗ ΦΘΟΡΑΣ]

Στις παραδοσιακές κατασκευές του ξύλινου ερειπίου και του μπετονένιου ερειπωμένου τμήματος του ρητινεργοστασίου, εφαρμόζονται καταλλήλως ικριώματα υποστήλωσης ώστε να επιτυγχάνεται η διατήρηση της εντροπικής κατάστασης των εκθεμάτων.

#### ΕΚΘΕΜΑ ΑΝΤΙΕΝΤΡΟΠΙΑΣ ΠΑΡΑΔΟΣΙΑΚΗΣ ΣΥΜΒΑΤΙΚΗΣ ΚΑΤΑΣΚΕΥΗΣ ΜΠΕΤΟΝ [ΔΕΣΚΑΛΟΥΠΩΤΟ ΜΠΕΤΟΝ]

Το εσωτερικό του νέου κτίσματος συμπληρώνει το δίπολο εκθέματος εντροπίας - αντιεντροπίας κατασκευής μπετόν. Η κατασκευή εσωτερικά διατηρεί στοιχεία από τη φάση του καλουπώματος. Έτσι, λειτουργεί ως έκθεμα δημιουργίας της κατασκευής του μπετόν αναδεικνύοντας τις κατασκευαστικές πρακτικές της προσωρινής κατασκευής του καλουπώματος. Τα στοιχεία αντιστήριξης αφαιρούνται ή διαμορφώνονται καταλλήλως ώστε να εξυπηρετούν την εκάστοτε έκθεση.

Με την πλήρωση των διάτρητων ερειπωμένων επιφανειών-ανοιγμάτων τύπου μπαγδατί να συμπληρώνει την κατασκευή, το νέο αυτό υβριδικό κτίσμα-έκθεμα, προσπαθεί να μιμηθεί, να εντάξει και να διασώσει με τον δικό της τρόπο, τις τοπικές παραδοσιακές κατασκευαστικές πρακτικές.

#### ΦΛΟΙΟΣ ΝΕΟΥ ΚΤΗΡΙΟΥ ΕΚΘΕΣΗΣ [ΤΕΧΝΗΤΗ ΕΡΕΙΠΩΣΗ]

Εξωτερικά στους νέους μπετονένιους όγκους εφαρμόζονται τεχνητές μικροκαταστροφές σημειακά. Η "καταστροφική" αυτή πρακτική βρίσκει αντίστοιχη εφαρμογή στην τεχνική του αρτιφισιέ, μια τεχνική που συμβάλει θετικά στην κατασκευή.

Αυτή η αύξηση της αξίας της κατασκευής, στο νέο κτίσμα έρχεται μέσω της αύξησης της εντροπικής αξίας της κατασκευής, και ανάδειξης της ως ένα ιδιαίτερο τοπιακό - εντροπικό μνημείο. Ο παρατηρητής περιηγείται στο εντροπικό σκηνικό, το οποίο μοιάζει σε κάθε επίσκεψή και πιο ερειπωμένο και πιο ενοποιημένο με το περιβάλλον.



## ΕΚΘΕΜΑ ΕΝΤΡΟΠΙΑΣ

### ΑΣΦΑΛΤΟΔΡΟΜΟΥ [ΑΥΞΗΣΗ ΕΝΤΡΟΠΙΑΣ]

Ο υφιστάμενος ασφαλτόδρομος καταργείται λόγω της διαμόρφωσης των νέων διαδρομών και της μεταφοράς της κίνησης οχημάτων περιμετρικά του πάρκου. Το αποκομμένο αυτό τμήμα του δρόμου, αφήνεται στις δυνάμεις της εντροπίας χωρίς συντήρηση ή συγκεκριμένη χρήση, δημιουργώντας έτσι ένα νέο έκθεμα εντροπίας όπου αρχικά δεν εμφανίζει σημάδια φθοράς και καταστροφής.

## ΝΕΟΣ ΛΙΜΕΝΟΒΡΑΧΙΟΝΑΣ

### ΔΙΟΛΚΟΥ [ΕΛΕΓΧΟΜΕΝΗ ΑΣΤΟΧΙΑ]

Ο νέος λιμενοβραχίονας περιβάλλει το ευάλωτου πρανές της διώρυγας όπου εδράζεται το αρχαίο ερείπιο της διόλκου. Η χάραξη του νέου λιμενοβραχίονα αντικαθιστά με ένα τρόπο το παλαιότερο όριο του πρανούς, πριν υποχωρήσει καταστροφικά για το μνημείο.

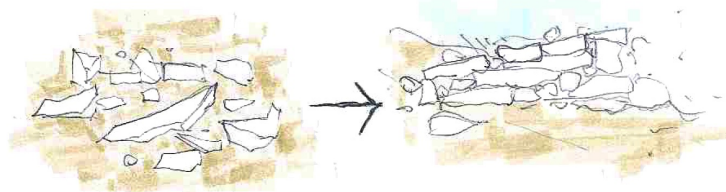
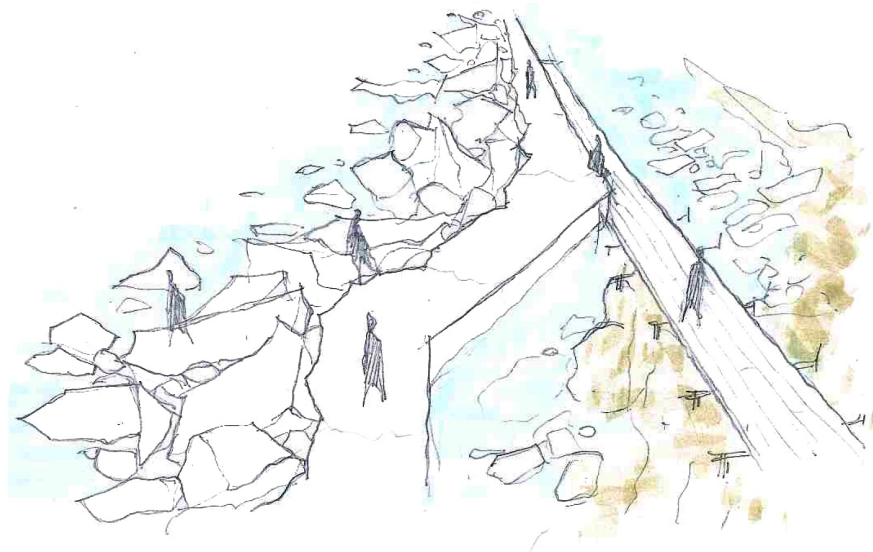
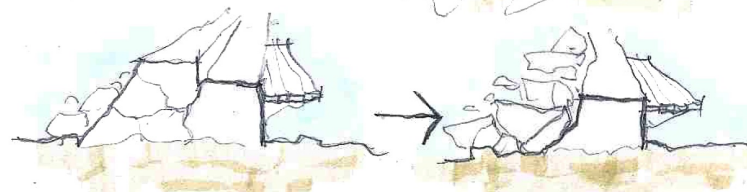
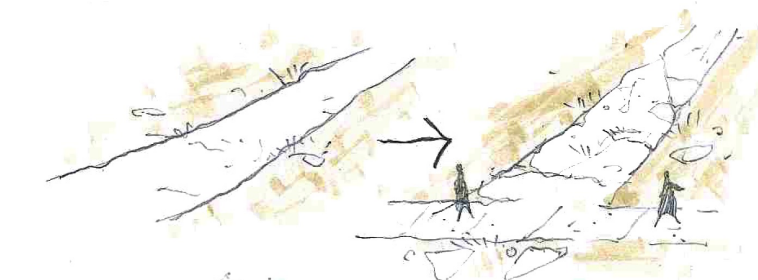
Η νέα κατασκευή λειτουργεί αποφρακτικά στη διάβρωση, ενώ σχεδιάζεται ώστε να προβλέπει την αστοχία του, αστοχώντας ελεγχόμενα. Στην πράξη αυτό σημαίνει πως το εξωτερικό τμήμα της κατασκευής καταρρέει με τρόπο τέτοιο ώστε να δημιουργεί τα δικά του μπάζα, τα οποία δημιουργούν διάφορα βατά επίπεδα προστασίας από την διάβρωση του πρανούς και την περαιτέρω βύθιση του μνημείου. Με τους κατάλληλους υπολογισμούς του οπλισμού, αλλά και τη δημιουργία ευάλωτων σημείων, στα διάφορα τμήματα της κατασκευής, σχεδιάζουμε την ελεγχόμενη κατάρρευση, διατηρώντας όμως το λειτουργικό κομμάτι του νέου ερειπίου.

Την πρακτική της ελεγχόμενης αστοχίας τη συναντάμε, με διαφορετική λειτουργία, σε παραδοσιακές κατασκευές όπου οι ξύλινες αντισεισμικές περιδέσεις αστοχούν ελεγχόμενα σε περίπτωση σεισμού, απορροφώντας μεγάλο μέρος της ενέργειάς του. Στην περίπτωση του λιμενοβραχίονα, σε πρώτη φάση καταστρέφεται το προκαθορισμένο τμήμα, λόγω δυνάμεων των κυμάτων, των καθιζήσεων και της διάβρωσης, σε επόμενη φάση όμως λειτουργεί αποφρακτικά σε αυτές τις δυνάμεις.

## ΑΝΑΚΥΚΛΩΣΗ ΤΟΠΙΚΩΝ

### ΥΛΙΚΩΝ [ΜΠΑΖΟΛΙΘΟΔΟΜΗ]

Από το μεγάλο απόθεμα μπάζων που έχουν ριχθεί στην περιοχή, διαμορφώνονται τα διάφορα αναληματικά τοιχεία του νέου κτίσματος, με ένα είδος λιθοδομής, επαναχρησιμοποιώντας τα άχρηστα δομικά απορρίμματα του τοπίου.



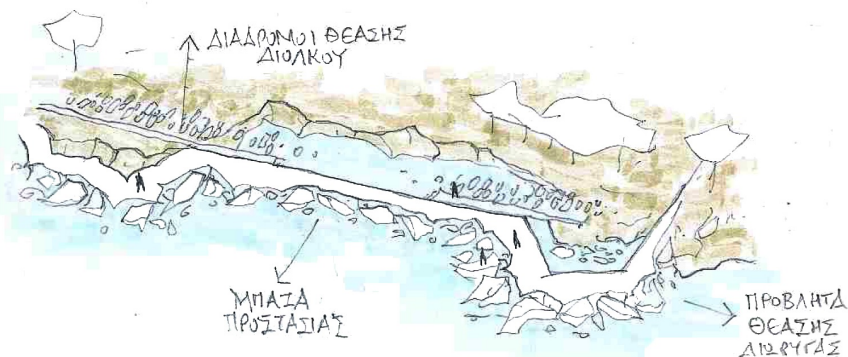
## ΕΝΤΑΞΗ ΝΕΩΝ ΚΤΙΣΜΑΤΩΝ ΣΤΟ ΙΣΤΟΡΙΚΟ\_ΕΝΤΡΟΠΙΚΟ ΠΕΡΙΒΑΛΛΟΝ



### ΛΕΙΤΟΥΡΓΙΑ ΣΥΜΠΛΕΓΜΑΤΟΣ ΑΡΧΑΙΑ ΔΙΟΛΚΟΣ\_ΝΕΟΣ ΛΙΜΕΝΟΒΡΑΧΙΩΝΑΣ ΔΙΩΡΥΓΑΣ

Λόγω της διάβρωσης από τη θάλασσα, τις εκρήξεις κατά τις πολεμικές καταστροφές, αλλά και της ίδιας της ψαθυρότητας που παρουσιάζουν, τα πρηνή βρίσκονται σε συνεχή υποχώρηση. Σημαντικό τμήμα της αρχαίας διόλκου έχει υποστεί καθίζηση λόγω αυτής της υποχώρησης.

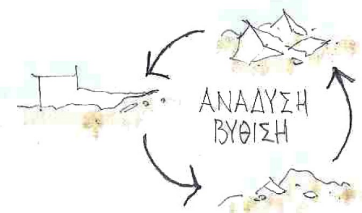
Η νέα κατασκευή εντάσσεται στο ιδιαίτερο αυτό περιβάλλον, εξυπηρετώντας τα τοπόσημα, και λειτουργώντας ως ένα νέο τοπιακό - εντροπικό έκθεμα. Οι καταρρέοντες όγκοι, μιμούνται την έντονη εντροπική φύση του παραθαλάσσιου περιβάλλοντος των πρηνών, και προσπαθούν να αρμονιστούν οργανικά με αυτό της εξυπηρετώντας παράλληλα, τη λειτουργία του νέου κτίσματος. Παράλληλα στα σωζόμενα τμήματα της διόλκου, οι μεταλλικές κατασκευές των διαδρόμων



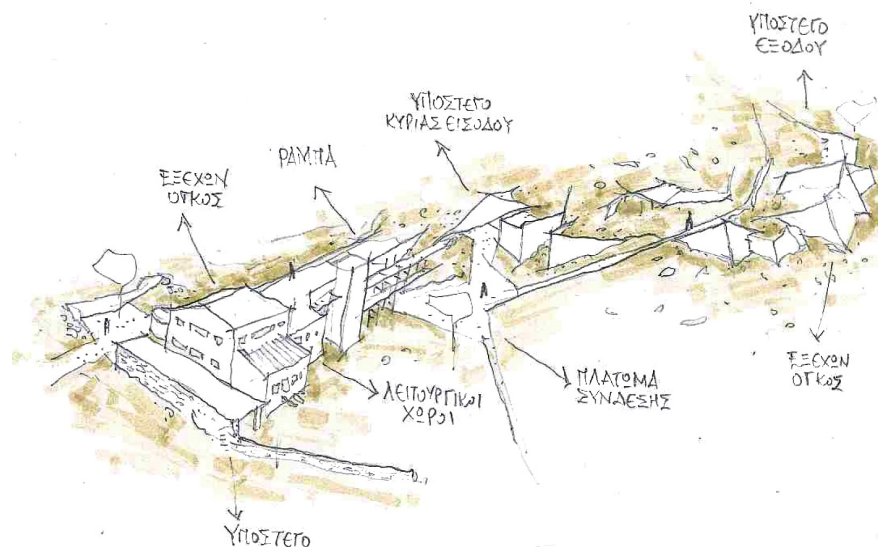
## ΛΕΙΤΟΥΡΓΙΑ ΣΥΜΠΛΕΓΜΑΤΟΣ ΠΑΛΙΟ ΡΗΤΙΝΕΡΓΟΣΤΑΣΙΟ\_ΝΕΟ ΚΤΙΣΜΑ ΕΚΘΕΜΑ\_ΕΚΘΕΣΗΣ

Η πρόσβαση στο παλιό ρητινεργοστάσιο πραγματοποιείται σε δύο επίπεδα. Το πρώτο βρίσκεται στο επίπεδο εισόδου στις ισόγειες χρήσεις του εργοστασίου, με τον περιβάλλοντα χώρο να παρουσιάζει μία έντονη υψομετρική διαφορά μέχρι το επίπεδο του δρόμου. Σε συνέχεια του εργοστασίου αυτό το τμήμα της προεξοχής συναντάμε αρκετά δομικά απορρίμματα, αφού η κύρια άτυπη χρήση ενός μεγάλου μέρους της περιοχής τα τελευταία χρόνια, είναι ως χωματερή μπάζων.

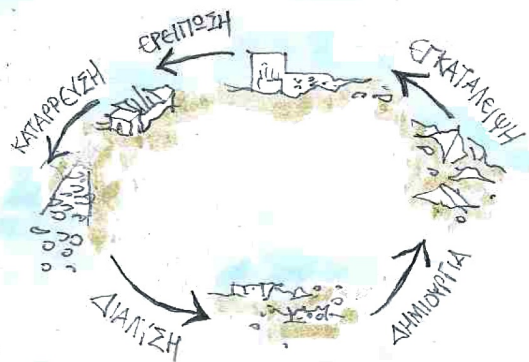
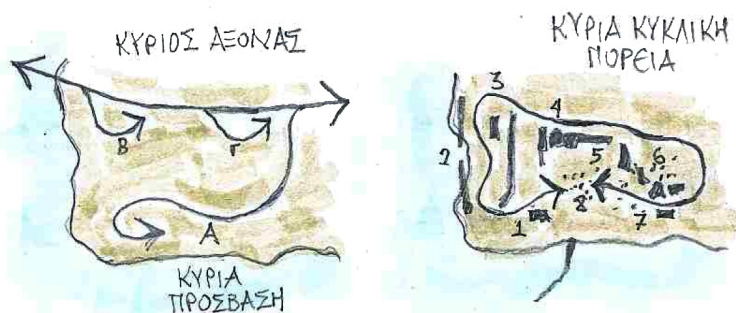
Το σκηνικό των μπάζων συνεχίζεται και στο κάτω επίπεδο μεταξύ εργοστασίου και παραλίας, αλλά και σε διάσπαρτα σημεία της περιοχής, όπου συνυπάρχουν αρμονικά με τα ερείπια και τα διάφορα χαλάσματα παλιών κτισμάτων. Η προσθήκη του νέου κτίσματος λειτουργεί ως συνέχεια της πορείας μέσα από το εργοστάσιο, είτε ως υπαίθρια τοπιακή διαδρομή, είτε ως θεματική συνέχεια χώρων-εκθεμάτων, αλλά και ως προσθήκη λειτουργικών χώρων.



### ΔΙΑΜΟΡΦΩΣΗ ΤΟΠΙΟΥ



## ΔΙΑΜΟΡΦΩΣΗ ΔΙΑΔΡΟΜΩΝ ΣΤΟ ΕΝΤΡΟΠΙΚΟ ΤΟΠΙΟ ΤΗΣ ΠΟΣΕΙΔΩΝΙΑΣ



### ΛΕΙΤΟΥΡΓΙΑ ΑΡΧΑΙΟΛΟΓΙΚΟΥ ΠΑΡΚΟΥ ΕΝΤΡΟΠΙΑΣ

Μεταξύ χαλασμάτων και μνημείων, στο εντροπικό αυτό τοπίο, διαμορφώνεται ένα νέο αρχαιολογικό πάρκο εντροπίας. Οι νέες διαμορφώσεις διαδρομών σε συνδυασμό με τους υφιστάμενους χωματόδρομους και τα μονοπάτια, αποτελούν το νέο δίκτυο περιήγησης στα εκθέματα.

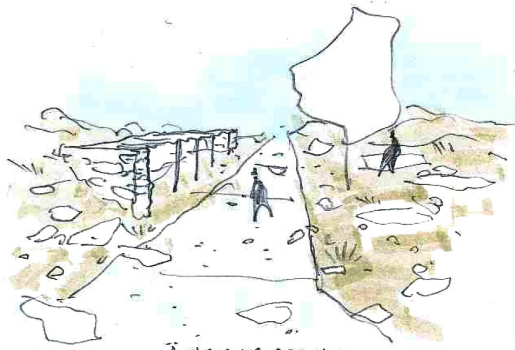
Η μοναδική πρόσβαση στο πάρκο γίνεται από τον κύριο δρόμο της Ποσειδωνίας, ο οποίος αποτελεί και όριο του. Οι εγκάρσιες κινήσεις οχημάτων μεταφέρονται περιμετρικά στα όρια της περιοχής με την παραλία, στην υφιστάμενη ζώνη στάθμευσης των επισκεπτών της περιοχής.

Η κύρια διαδρομή ξεκινά από την αφετηρία του μικρού ημιπαιθριου πέτρινου ερείπιου, ακολουθώντας το μονοπάτι προς το νέο λιμενοβραχίονα, με το μνημείο της αρχαίας διόλου και τη διώρυγα. Στη συνέχεια βρίσκουμε, κατά διαδοχή, το έκθεμα του ξύλινου ερείπιου, το παλιό ρητινεργοστάσιο και το νέο κτήριο-έκθεμα έκθεσης.

Η διαδρομή, αφού περάσει από το λόφο των χαλασμάτων, και με το μικρό μπετονένιο ερείπιο να σημαίνει το τέλος των εντροπικών εκθεμάτων, καταλήγει στο αχανές τοπίο της κοιλάδας των χαλασμάτων από όπου ξεκίνησε.

Η νέα λειτουργία του πάρκου, αποσκοπεί στη διατήρηση του ερημικού χαρακτήρα της περιοχής, με τις νέες χρήσεις να είναι μικρής κλίμακας και συγκέντρωσης κοινού. Εκτός από το σημαντικό αρχαίο μνημείο της διόλου, τα εκθέματα εντροπίας αλλά και το βιομηχανικό μνημείο απευθύνονται σε ένα πιο ειδικό κοινό. Η μεγάλη ελεύθερη έκταση του τοπίου διατηρείται στην άγρια και αφιλόξενη κατάσταση της.

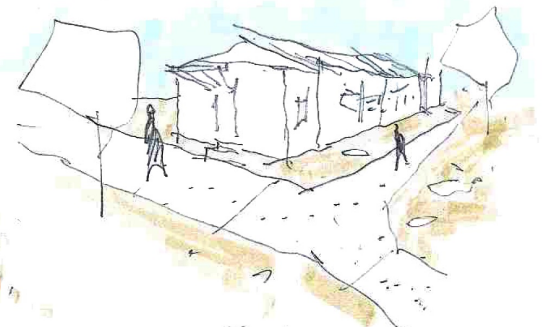
ΑΠΟΨΕΙΣ ΣΗΜΕΙΩΝ ΚΥΡΙΑΣ ΔΙΑΔΡΟΜΗΣ



1. ΜΕΤΡΙΝΟ ΕΡΕΙΠΙΟ



2. ΑΡΧΑΙΑ ΔΙΟΛΚΟΣ ΔΙΟΡΥΓΑ  
ΝΕΟΣ ΛΙΜΕΝΟ ΒΡΑΧΙΟΝΑΣ



3. ΞΥΛΙΝΟ ΕΡΕΙΠΙΟ



4 ΡΗΤΙΝΕΡΓΟΣΤΑΣΙΟ



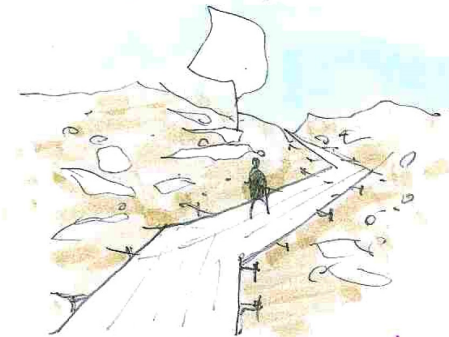
5. ΠΛΑΤΩΜΑ ΣΥΝΔΕΣΗΣ



6. ΝΕΟ ΚΤΗΡΙΟ



7. ΜΠΕΤΟΝΕΝΙΟ ΕΡΕΙΠΙΟ

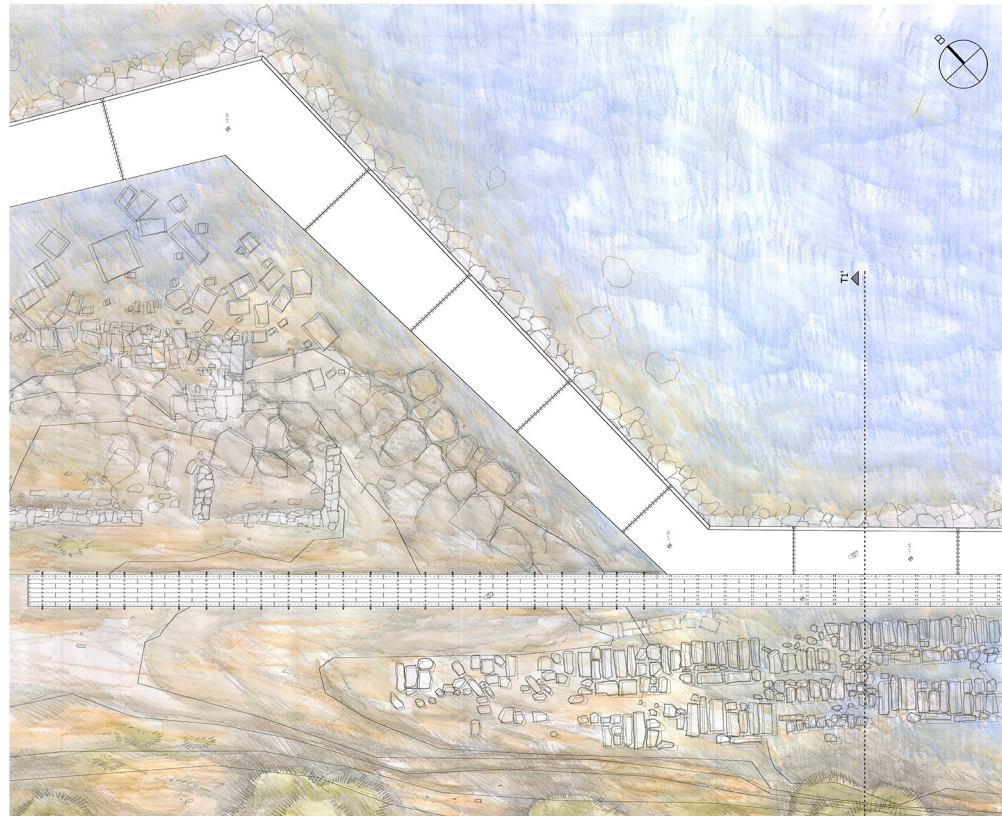


8. ΧΑΛΑΣΜΑΤΑ

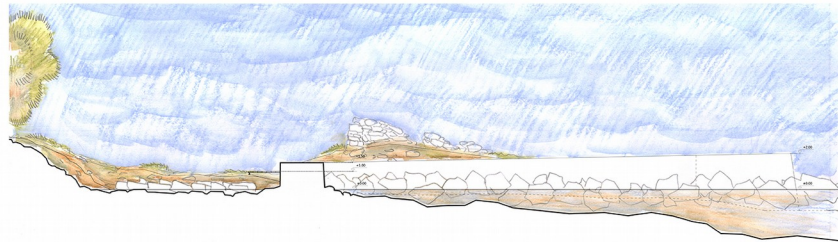


**ΠΑΡΑΡΤΗΜΑ ΣΧΕΔΙΩΝ\_ΜΑΚΕΤΩΝ**

ΑΡΧΑΙΑ ΔΙΟΛΚΟΣ\_ΠΡΟΣΤΑΣΙΑ\_ΑΝΑΔΕΙΞΗ\_ΑΝΑΣΤΗΛΩΣΗ



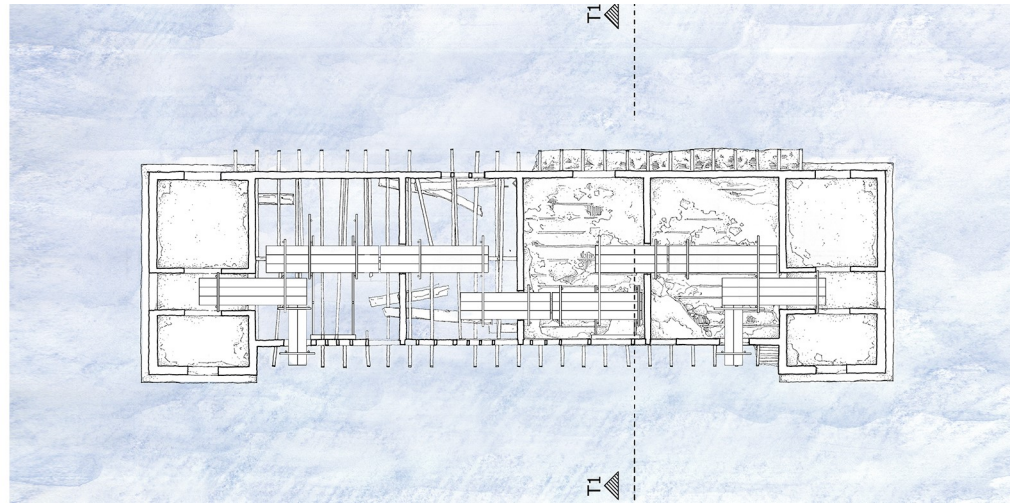
ΚΑΤΟΨΗ ΤΜΗΜΑΤΟΣ ΝΕΟΥ ΛΙΜΕΝΟΒΡΑΧΙΟΝΑ ΠΡΟ ΚΑΤΑΡΡΕΥΣΗΣ



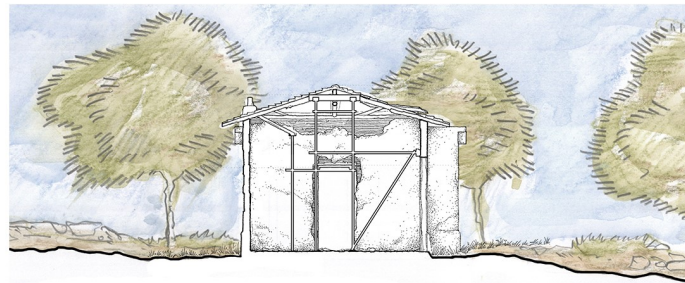
ΕΓΚΑΡΣΙΑ ΤΟΜΗ ΝΕΟΥ ΛΙΜΕΝΟΒΡΑΧΙΟΝΑ



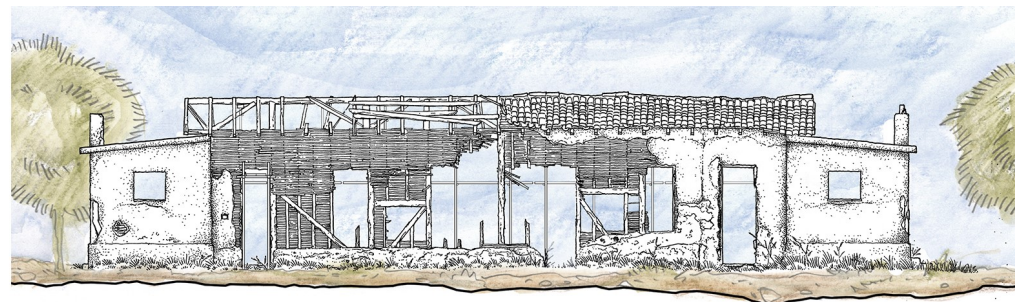
ΕΥΛΙΝΟ ΚΤΙΣΜΑ ΔΙΩΡΥΤΑΣ ΔΙΑΤΗΡΗΣΗ ΑΝΑΔΕΙΞΗ  
ΕΚΘΕΜΑΤΟΣ ΕΝΤΡΟΠΙΑΣ ΕΥΛΙΝΗΣ ΠΑΡΑΔΟΣΙΑΚΗΣ ΚΑΤΑΣΚΕΥΗΣ



ΑΝΟΨΗ

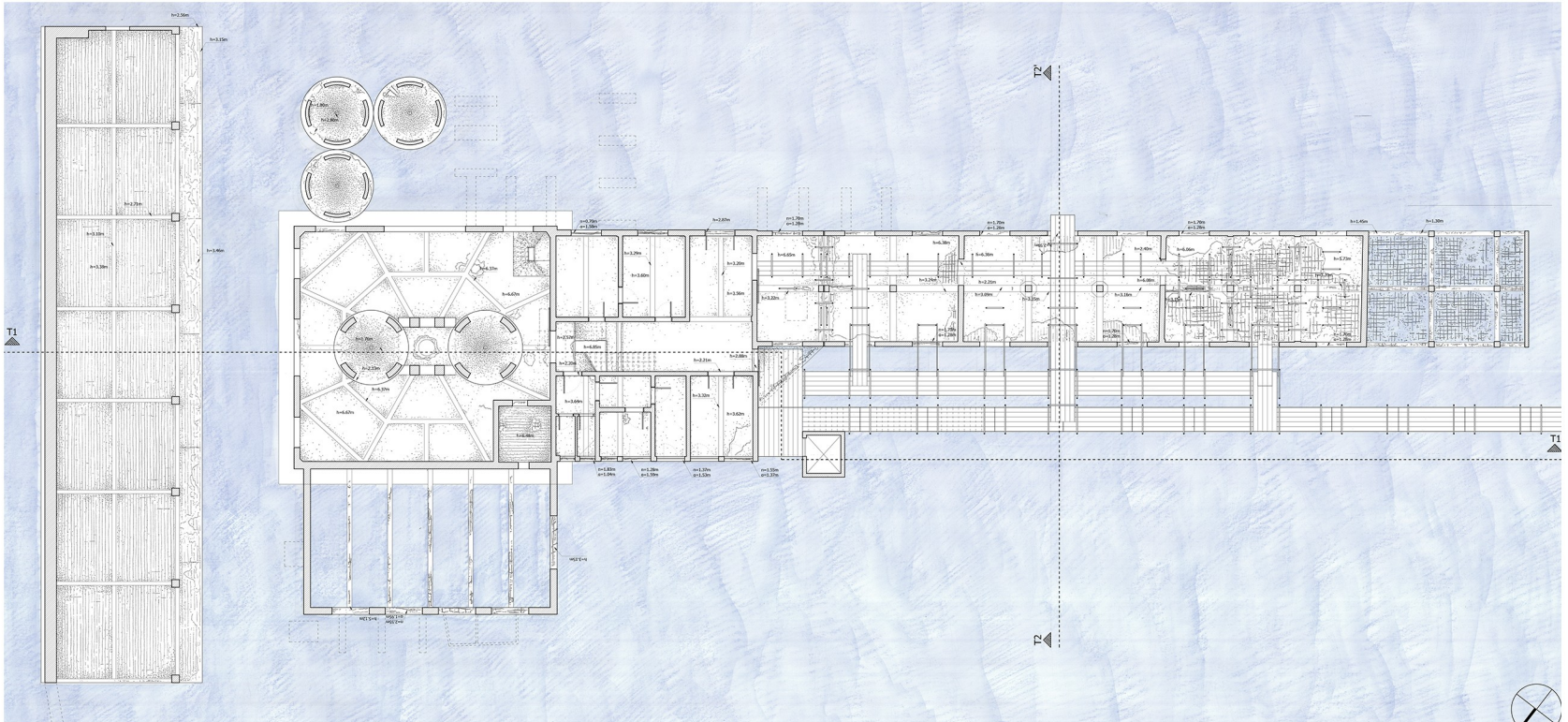


ΕΓΚΑΡΣΙΑ ΤΟΜΗ

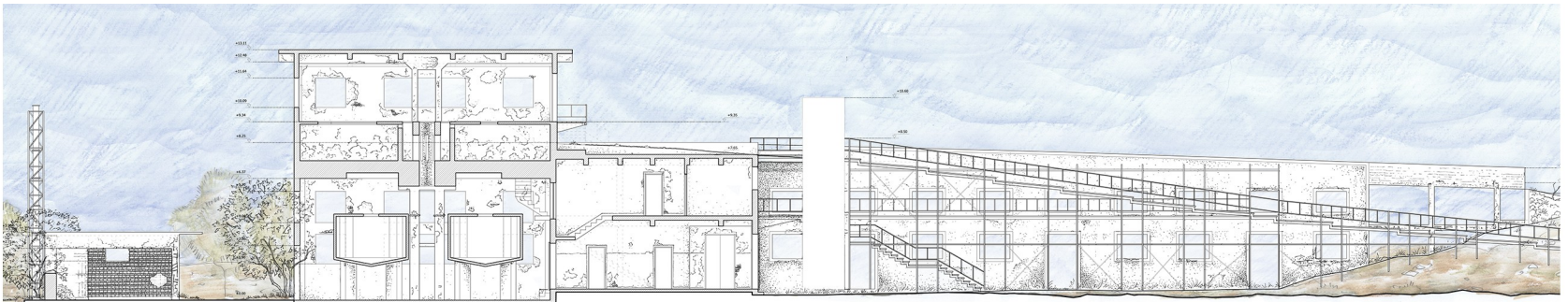


ΒΟΡΕΙΟΑΝΑΤΟΛΙΚΗ ΟΨΗ

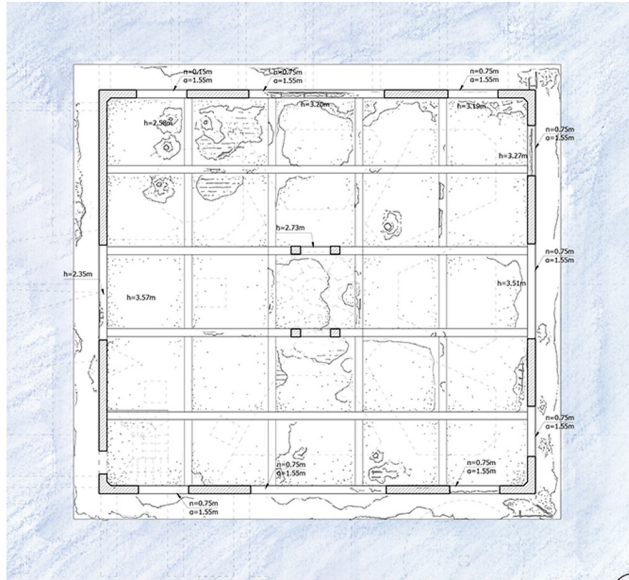
ΠΑΛΙΟ ΡΗΤΙΝΕΡΓΟΣΤΑΣΙΟ\_ΑΠΟΤΥΠΩΣΗ\_ΠΑΡΕΜΒΑΣΗ  
ΔΙΑΤΗΡΗΣΗ\_ΑΝΑΔΕΙΞΗ ΤΜΗΜΑΤΟΣ ΒΙΟΜΗΧΑΝΙΚΗΣ ΑΡΧΑΙΟΛΟΓΙΑΣ  
ΑΠΟΚΑΤΑΣΤΑΣΗ\_ΕΠΑΝΑΧΡΗΣΗ ΛΕΙΤΟΥΡΓΙΚΟΥ ΤΜΗΜΑΤΟΣ  
ΔΙΑΤΗΡΗΣΗ\_ΑΝΑΔΕΙΞΗ ΤΜΗΜΑΤΟΣ ΕΚΘΕΜΑΤΟΣ ΕΝΤΡΟΠΙΑΣ ΜΠΕΤΟΝ



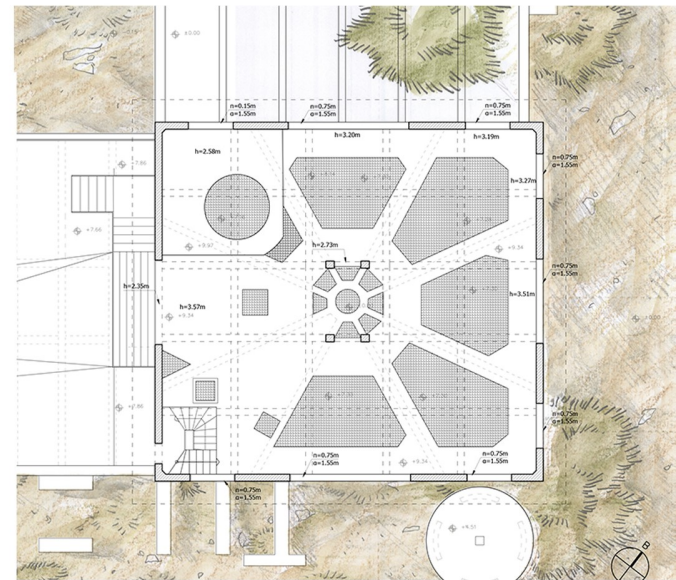
ΑΝΟΨΗ ΑΝΩ ΣΤΑΘΜΗΣ



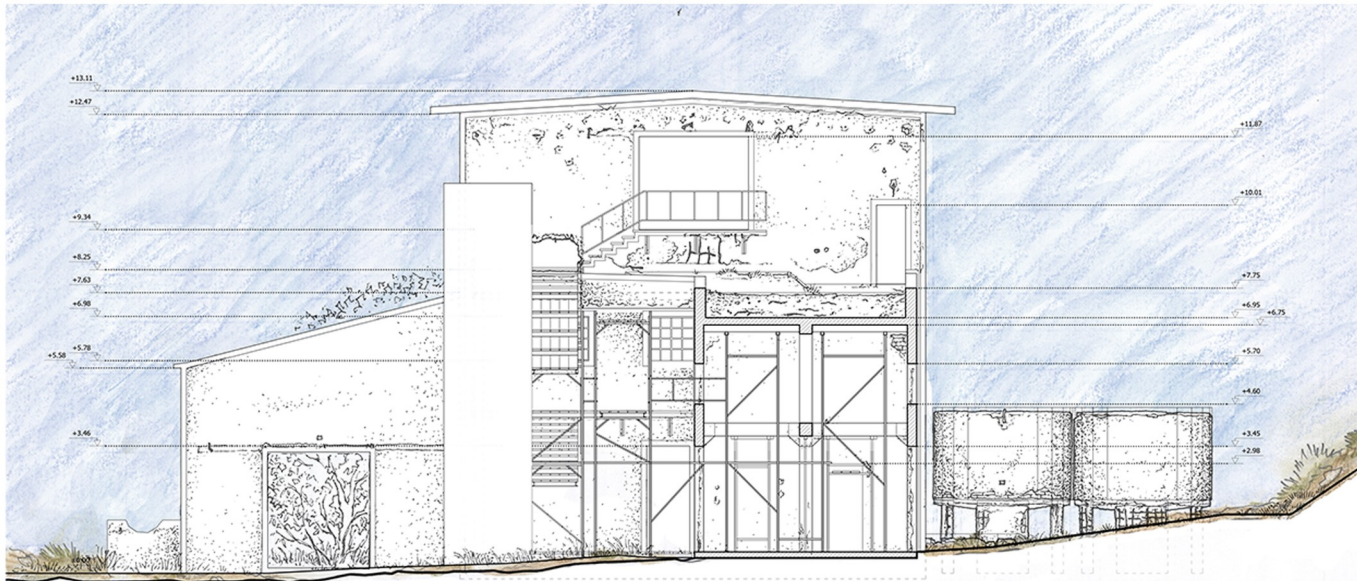
ΔΙΑΜΗΚΗΣ ΤΟΜΗ\_ΟΨΗ ΣΚΑΛΩΣΙΑΣ



ΑΝΟΨΗ ΑΝΩ ΣΤΑΘΜΗΣ

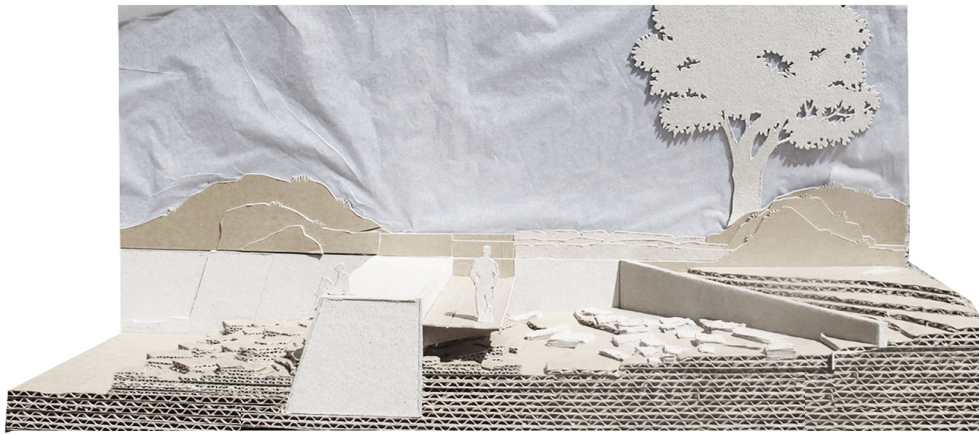


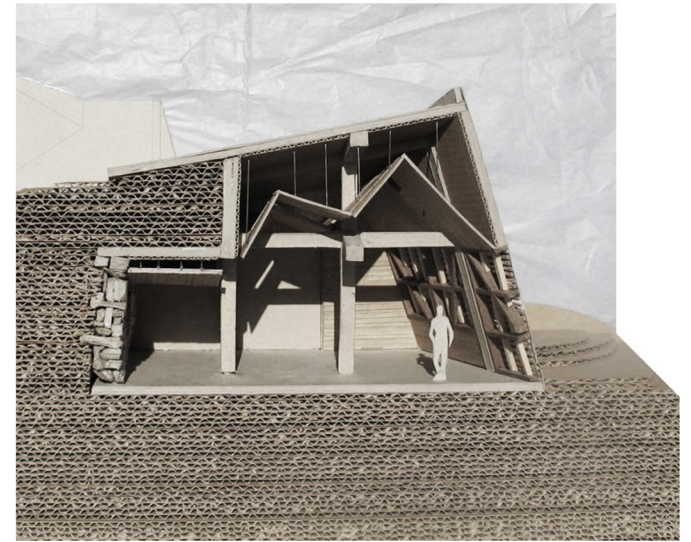
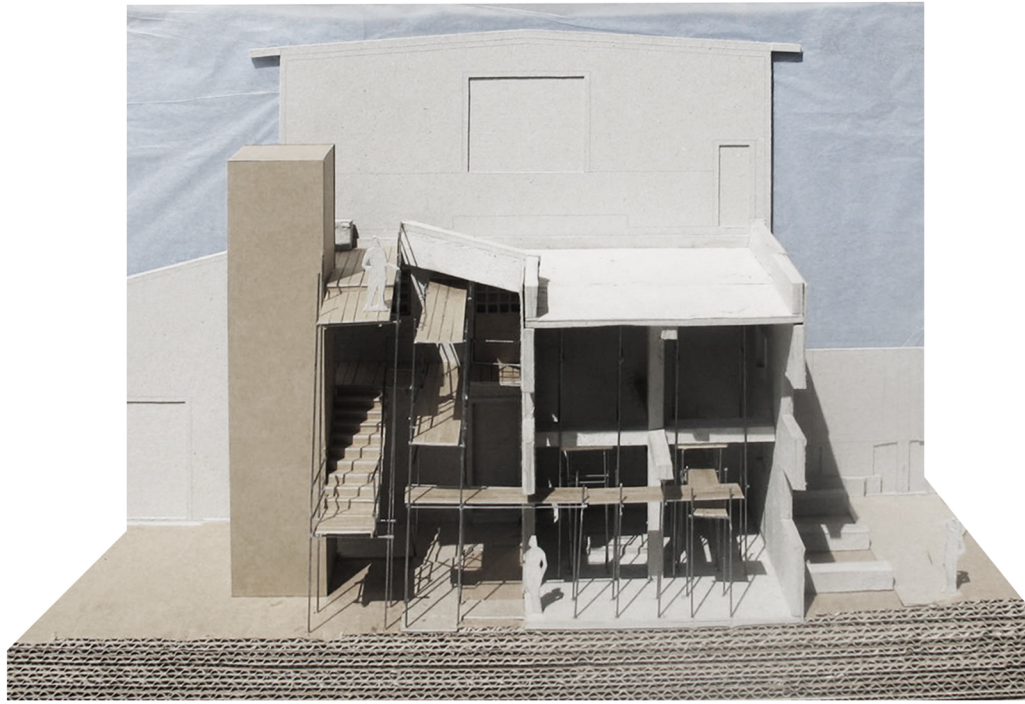
ΚΑΤΟΨΗ ΑΝΩ ΣΤΑΘΜΗΣ



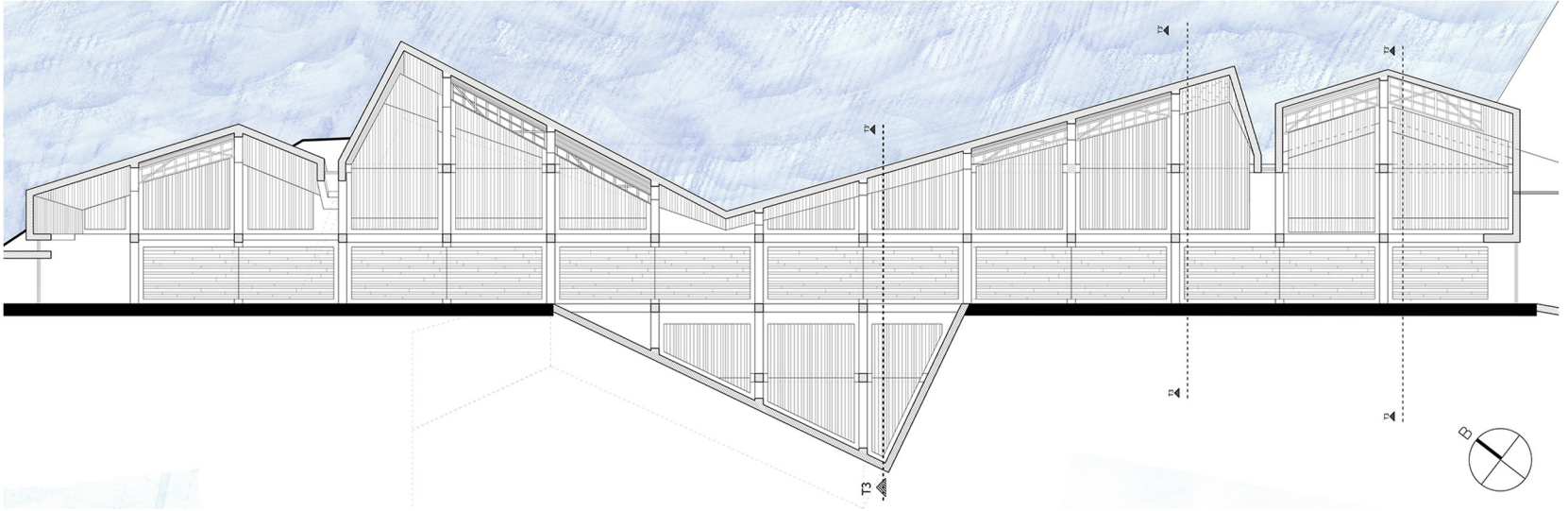
ΕΓΚΑΡΣΙΑ ΤΟΜΗ

ΚΑΤΑΣΚΕΥΑΣΤΙΚΕΣ ΟΨΟΤΟΜΕΣ ΔΙΑΔΟΧΙΚΩΝ ΑΡΧΑΙΟΛΟΓΙΩΝ  
ΜΑΚΕΤΕΣ 1:50

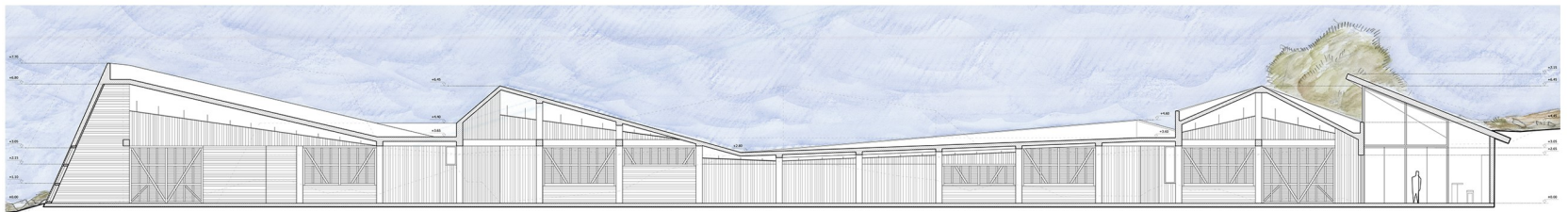




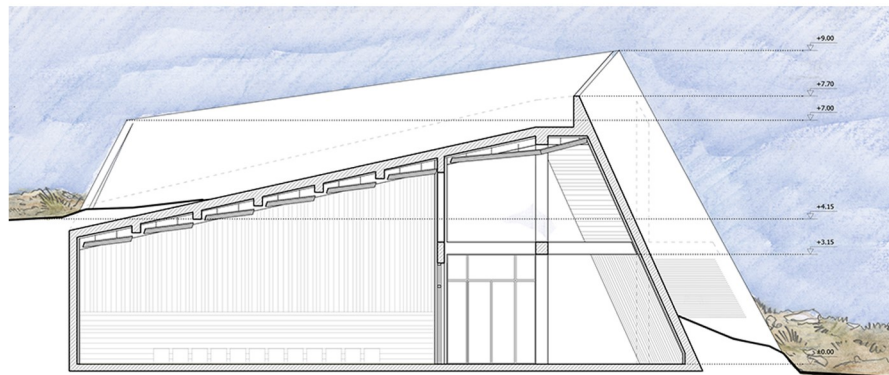
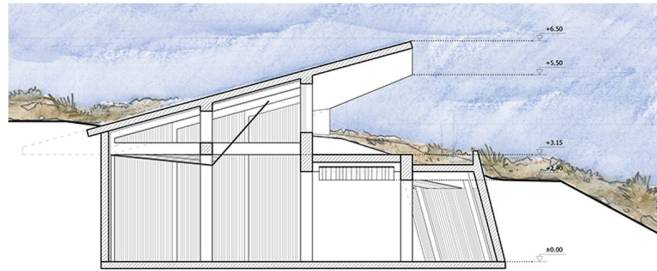
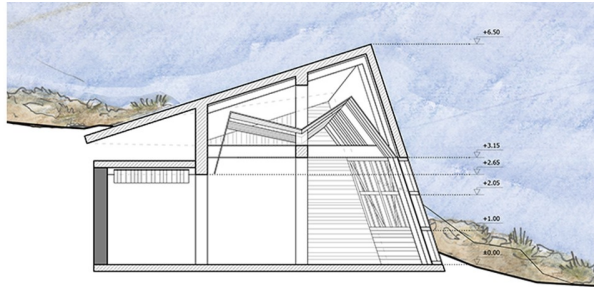
ΚΑΤΑΣΚΕΥΑΣΤΙΚΕΣ ΠΡΑΚΤΙΚΕΣ ΝΕΟΥ ΚΤΗΡΙΟΥ  
ΕΚΘΕΜΑ ΑΝΤΙΓΕΝΤΡΟΠΙΑΣ ΜΠΕΤΟΝ [ΑΣΕΚΑΛΟΥΠΩΤΟ ΜΠΕΤΟΝ]  
ΔΙΑΤΡΗΤΑ ΑΝΟΙΓΜΑΤΑ ΜΠΑΓΔΑΤΙ [ΤΕΧΝΗΤΗ ΕΡΙΠΩΣΗ]  
ΤΟΠΙΚΑ ΥΛΙΚΑ ΕΚΣΚΑΦΩΝ [ΜΠΑΖΟΛΙΘΟΔΟΜΗ]



ΑΝΟΨΗ ΔΙΑΜΗΚΟΥΣ ΤΜΗΜΑΤΟΣ

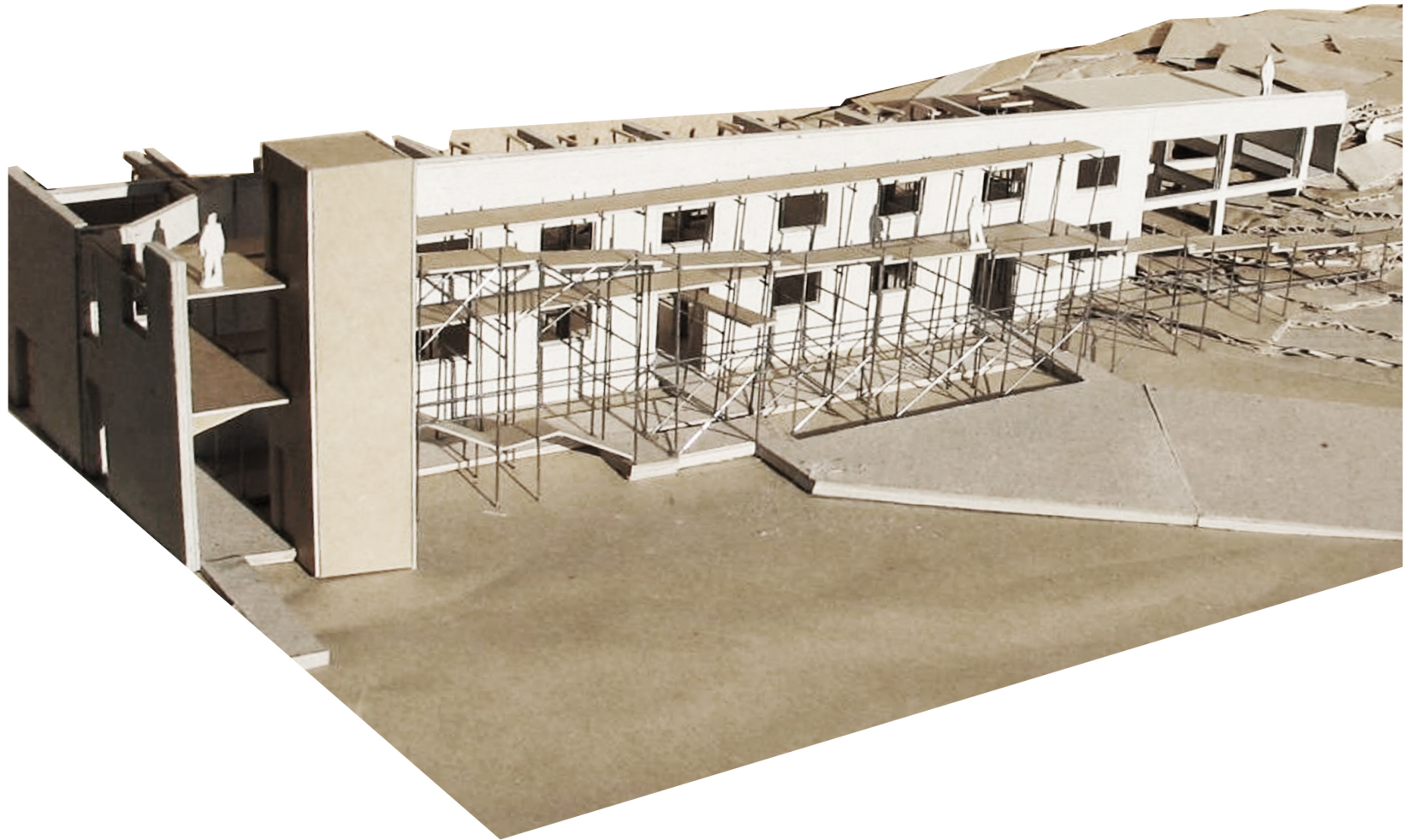


ΔΙΑΜΗΚΗΣ ΤΟΜΗ



ΕΓΚΑΡΣΙΕΣ ΤΟΜΕΣ

ΤΜΗΜΑ ΕΚΘΕΜΑΤΟΣ ΕΝΤΡΟΠΙΑΣ ΜΠΕΤΟΝ\_ΔΙΑΜΟΡΦΩΣΗ ΣΚΑΛΩΣΙΩΝ  
ΜΑΚΕΤΑ 1:100

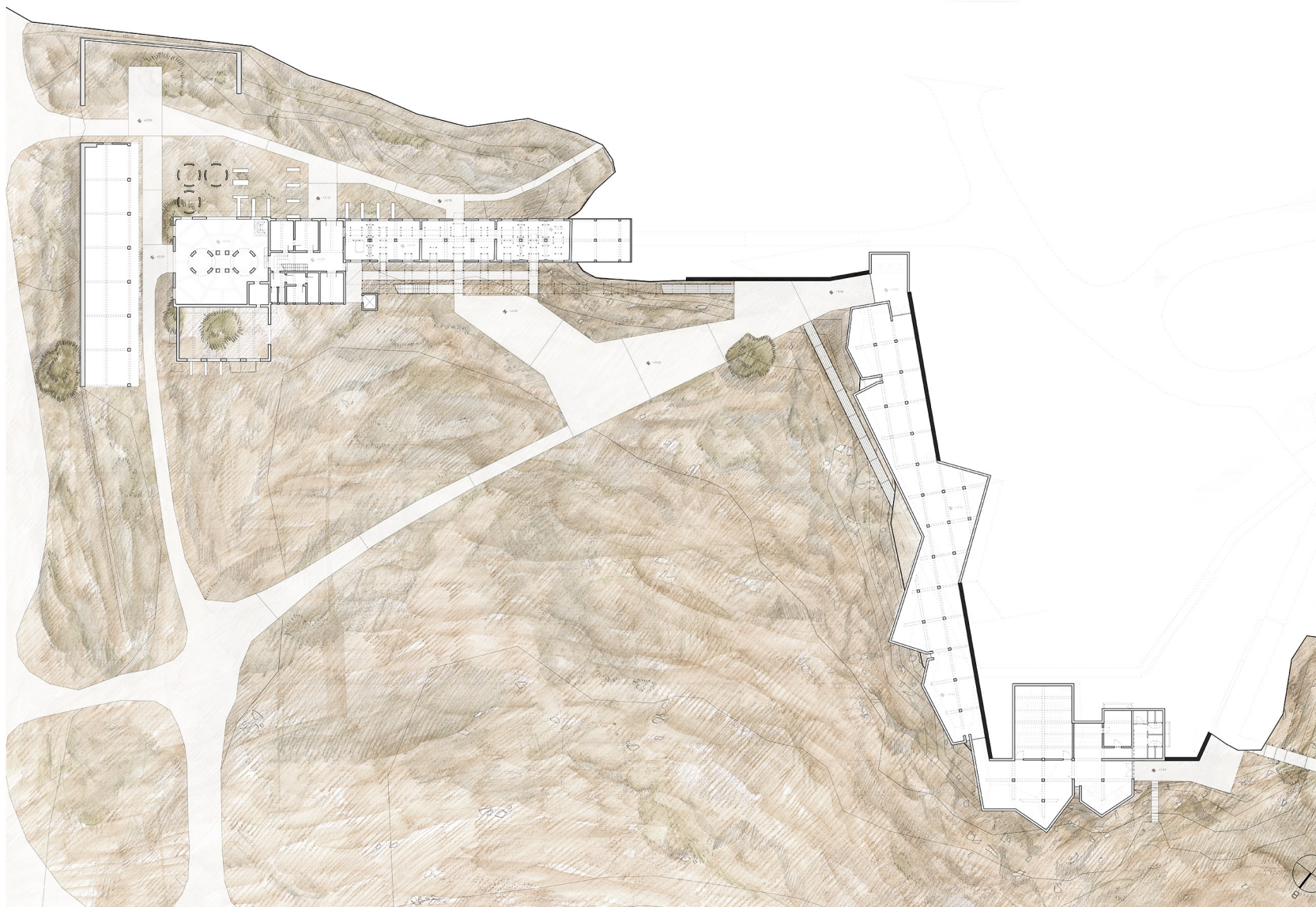




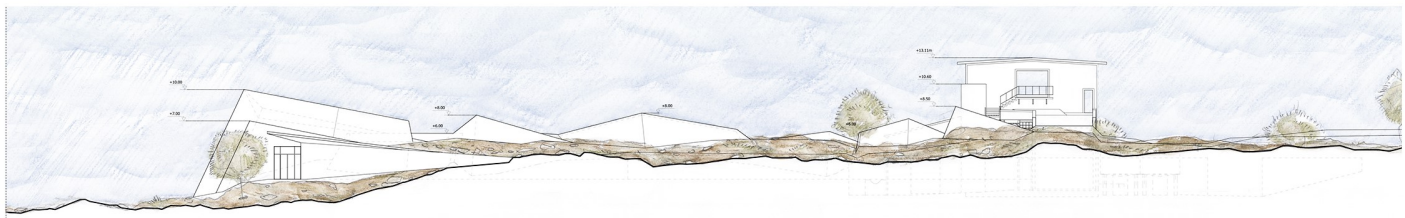
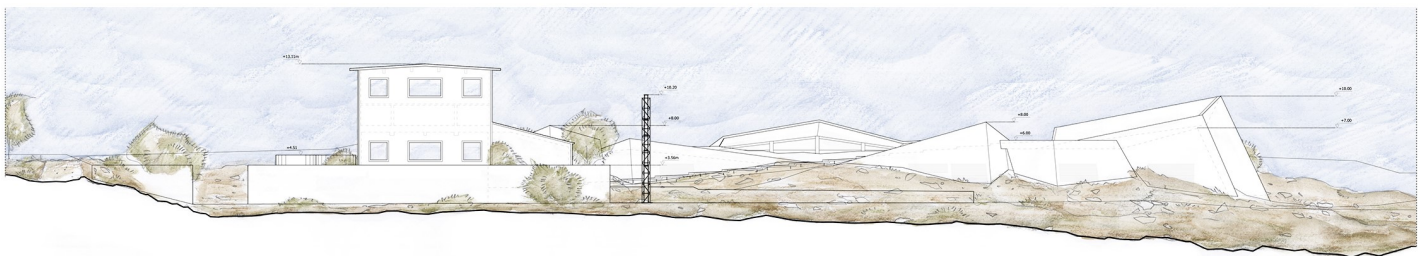
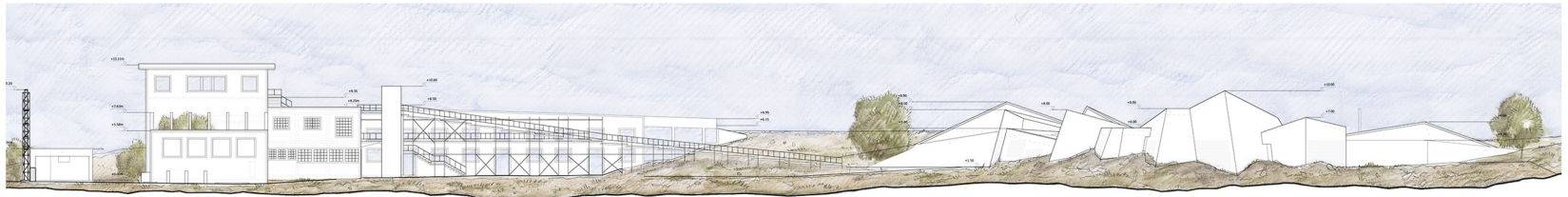
ΣΥΜΠΛΕΓΜΑ ΠΑΛΙΟ ΡΗΤΙΝΕΡΓΟΣΤΑΣΙΟ\_ΝΕΟ ΚΤΗΡΙΟ ΕΚΘΕΜΑΤΟΣ\_ΕΚΘΕΣΗΣ  
ΜΑΚΕΤΑ 1:200



ΕΝΤΑΞΗ ΝΕΟΥ ΚΤΗΡΙΟΥ ΣΤΟ ΕΝΤΡΟΠΙΚΟ\_ΙΣΤΟΡΙΚΟ ΠΕΡΙΒΑΛΛΟΝ ΤΟΥ ΡΗΤΙΝΕΡΓΟΣΤΑΣΙΟΥ  
ΣΥΜΠΛΕΓΜΑ ΠΑΛΙΟ ΡΗΤΙΝΕΡΓΟΣΤΑΣΙΟ\_ΝΕΟ ΚΤΗΡΙΟ ΕΚΘΕΜΑΤΟΣ\_ΕΚΘΕΣΗΣ

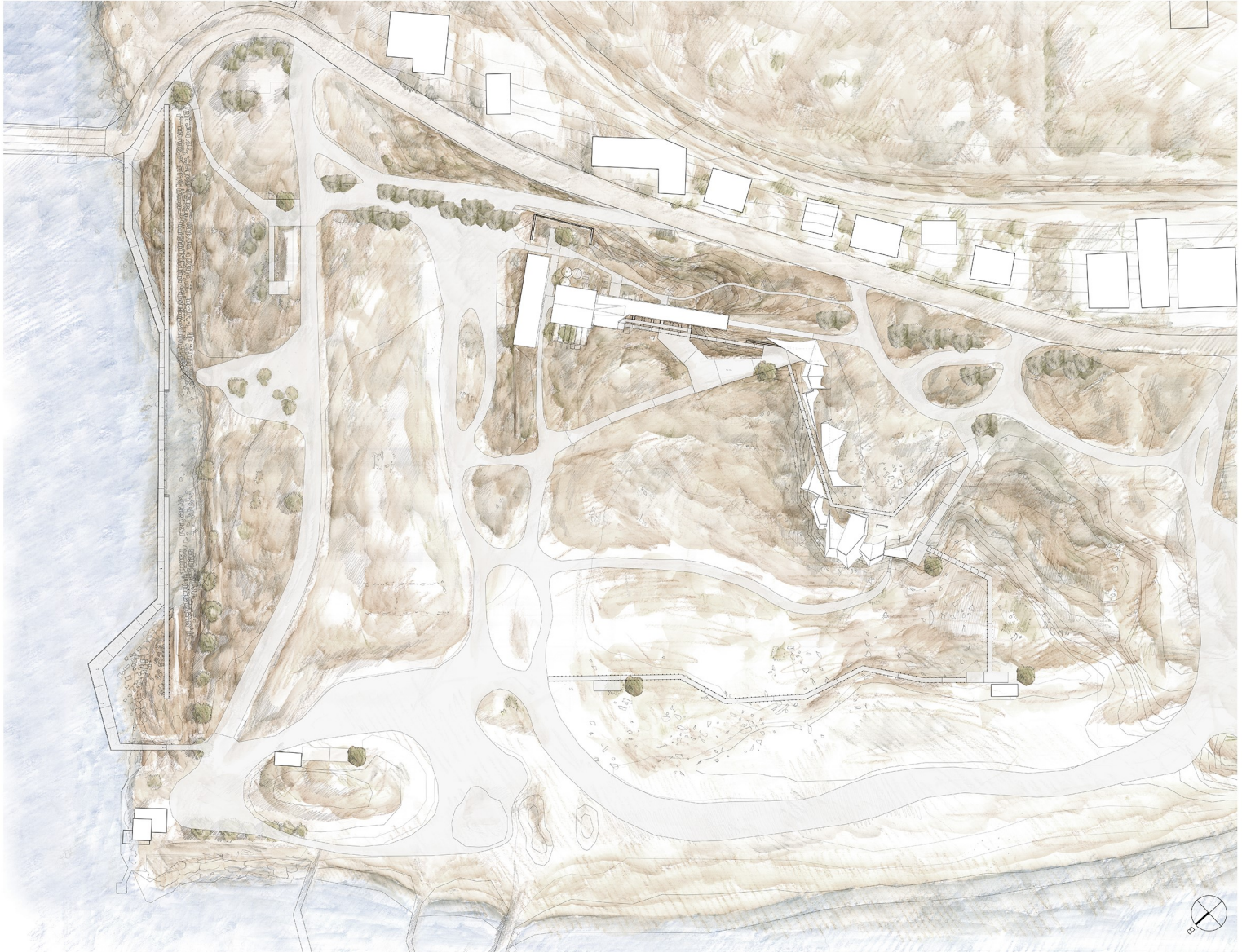


ΚΑΤΟΨΗ ΣΤΑΘΜΗΣ ΙΣΟΓΕΙΟΥ



ΟΨΕΙΣ ΣΥΜΠΛΕΓΜΑΤΟΣ

ΔΙΑΜΟΡΦΩΣΗ ΔΙΑΔΡΟΜΩΝ ΣΤΟ ΕΝΤΡΟΠΙΚΟ ΠΕΡΙΒΑΛΛΟΝ ΤΗΣ ΠΟΣΕΙΔΩΝΙΑΣ  
ΑΝΑΔΕΙΞΗ ΧΑΛΑΣΜΑΤΩΝ ΚΑΙ ΜΝΗΜΕΙΩΝ  
ΝΕΑ ΤΟΠΙΑΚΑ ΜΝΗΜΕΙΑ ΕΝΤΡΟΠΙΑΣ



ΓΕΝΙΚΗ ΚΑΤΟΨΗ

ΓΕΝΙΚΗ ΔΙΑΜΟΡΦΩΣΗ ΠΑΡΚΟΥ ΕΝΤΡΟΠΙΑΣ  
ΜΑΚΕΤΑ 1:500

