

*ΛΟΥΤΡΑ ΣΤΗΝ ΑΚΡΑ ΑΙΞΩΝΗ ΑΤΤΙΚΗΣ  
ΕΝΑ ΚΕΝΤΡΟ ΓΙΑ ΤΟ ΣΩΜΑ ΚΑΙ ΤΗΝ ΨΥΧΗ*

*Φοιτήτρια: Θεοδωρέλου Αικατερίνη  
Επιβλέπουσα: Σοφία Τσιράκη*

*Σχολή Αρχιτεκτόνων Μηχανικών ΕΜΠ  
Σεπτέμβριος 2020*

ΠΕΡΙΕΧΟΜΕΝΑ

ΓΙΑΤΙ ΛΟΥΤΡΑ

ΙΣΤΟΡΙΑ

ΕΜΠΝΕΥΣΕΙΣ

Ο ΤΟΠΟΣ

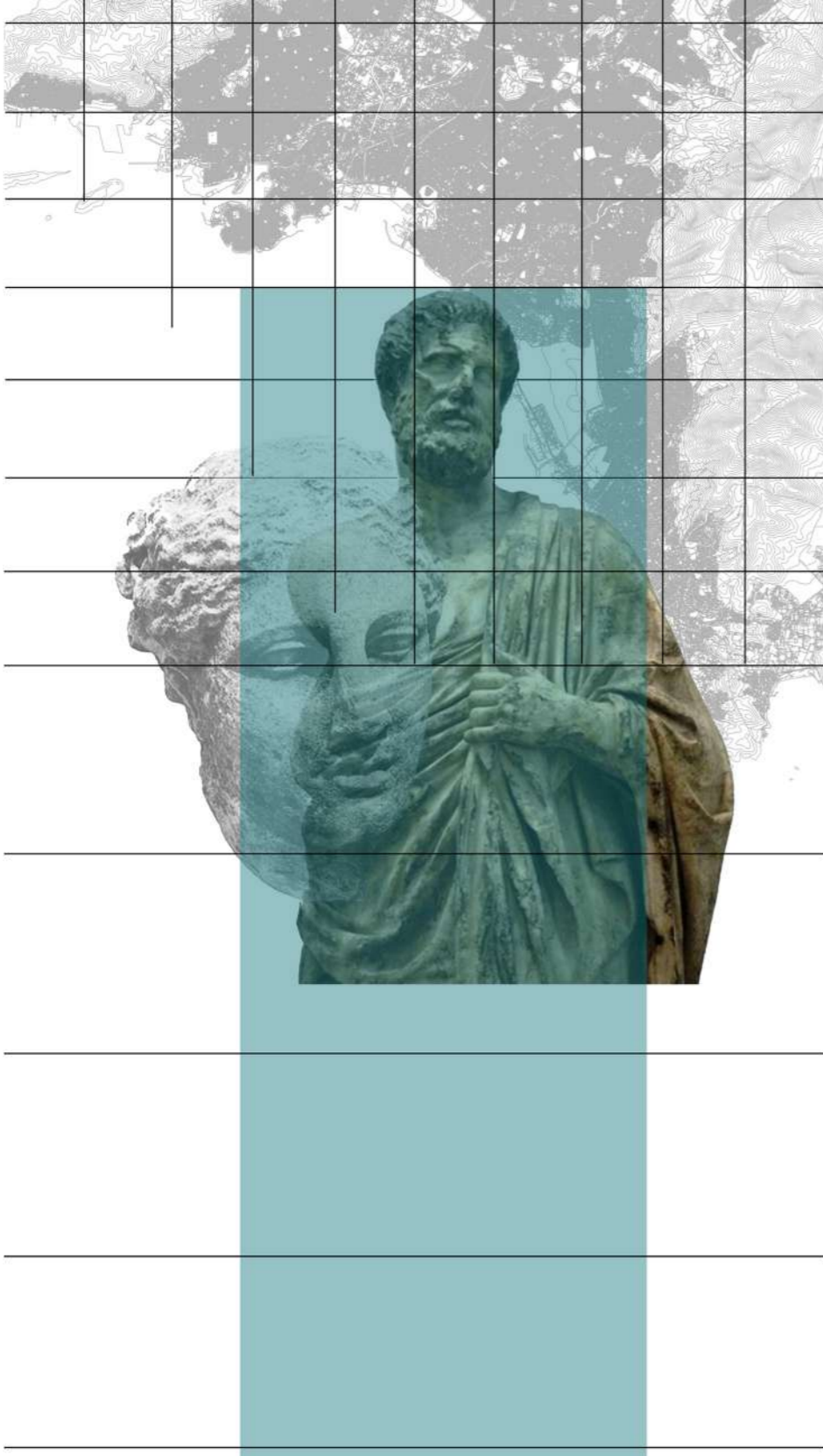
Η ΣΥΝΘΕΣΗ

ΣΧΕΔΙΑ

ΜΑΚΕΤΕΣ

ΒΙΒΛΙΟΓΡΑΦΙΑ

*ΓΙΑΤΙ ΛΟΥΤΡΑ*



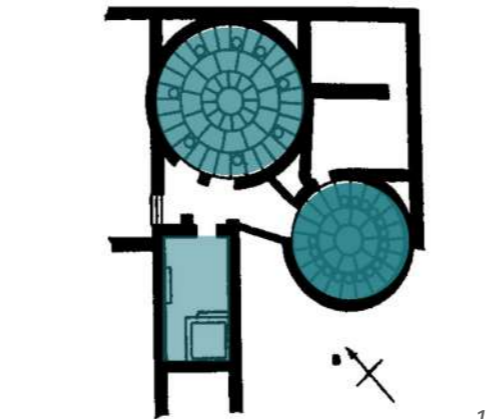
Η διπλωματική αυτή ξεκίνησε από το προσωπικό ενδιαφέρον για τη διερεύνηση της βαθύτερης σύνδεσης σώματος και ψυχής. Ο Ιπποκράτης είχε ήδη μιλήσει για τις δύο αυτές έννοιες και την πυρηνική σύνδεσή τους προς το σχηματισμό μιας ολότητας, του ανθρώπου η οποία στη σύγχρονη πραγματικότητα μοιάζει να έχει διασπαστεί. Η ταχύτητα και η ένταση της καθημερινής ζωής δεν αφήνει χώρο και χρόνο στον άνθρωπο να ηρεμήσει και να στραφεί προς τα έσω για να θεραπεύσει τα έξω και ακριβώς εδώ εντοπίζεται και η προβληματική του θέματος. Πώς και πού επιτυγχάνεται η αποσυπίεση και η στροφή προς την ψυχική και σωματική ίαση; Η πρώτη ενστικτώδης και κατά συνέπεια βιωματική απάντηση περιλαμβάνει πολύ έντονα το στοιχείο του νερού. Αποδεδειγμένα το οπτικό και ηχητικό ερέθισμα του νερού ηρεμεί το μυαλό και αμβλύνει τις εντάσεις του σώματος. Άρα, η αρχική μου επιδίωξη αναζητά έναν τόπο όπου συνυπάρχουν το νερό, η ηρεμία, η ευεξία με σκοπό την ταυτόχρονη ίαση του σώματος και της ψυχής. Ο τόπος αυτός θα μπορούσε να είναι τα λουτρά.

*ΙΣΤΟΡΙΑ*

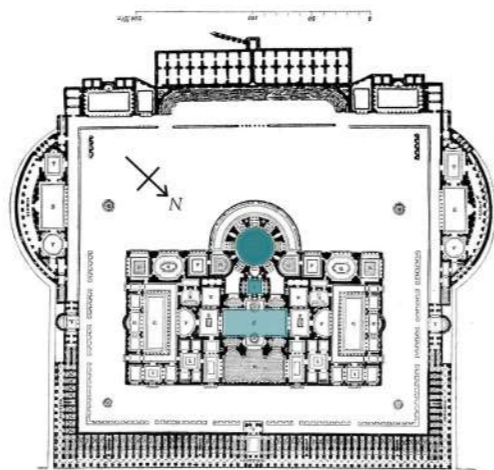
Στην Αρχαία Ελλάδα το λουτρό χρησιμοποιείται αρχικά για την καθαριότητα των αθλητών ενώ μεταγενέστερα εντάσσεται στη σφαίρα της θεραπείας (Ασκληπιεία) αλλά και της ψυχαγωγίας και κοινωνικής συνεύρεσης. Βασικοί χώροι του λουτρού: Θερμο, Χλιαρό, Κρύο

Στη Ρωμαϊκά χρόνια διευρύνονται οι λειτουργίες, η κλίμακά τους και οι τεχνολογίες των λουτρών. Δημιουργούνται οι Θέρμες, τεράστια λουτρικά συγκροτήματα - τόποι συνάντησης των Ρωμαίων οι οποίες τυπολογικά διατηρούν τον τριμερή διαχωρισμό σε θερμό, χλιαρό και κρύο λουτρό τελειοποιώντας συστήματα υποδαπέδιας θέρμανσης και θέρμανσης του νερού.

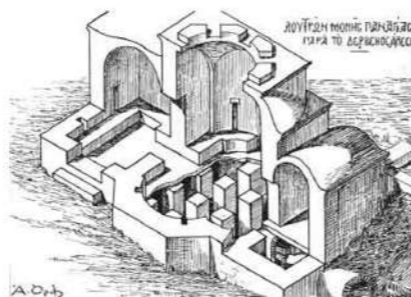
Στα Βυζαντινά χρόνια επέρχεται μια απλούστευση στην δομή και κλίμακα των λουτρών, τα οποία και για θρησκευτικούς λόγους παύουν να είναι τόσο διαδεδομένα.



1



2



3

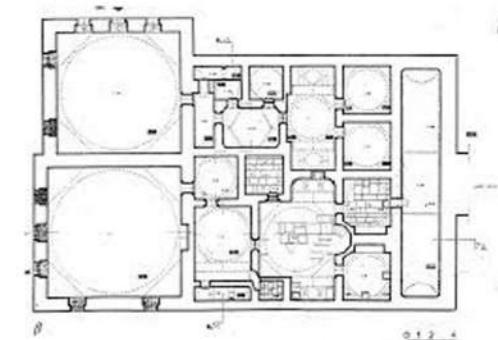
Στα Οθωμανικά, τα λουτρά αποτελούν συνέχεια και εξέλιξη των υπαρχόντων Βυζαντινών. Δημιουργούνται τα χαμάμ τα οποία σταδιακά μετατρέπονται σε τόπο ξεκούρασης και συνάντησης προσφέροντας στους επισκέπτες τόσο ξεύγανση και εξαγνισμό -μέσω της διαδικασίας- όσο και απόλαυση.

Περνώντας από Αναγέννηση και Μπαρόκ όπου δεν υπάρχει κάποια ουσιαστική εξέλιξη φτάνουμε στο 19ο αιώνα όπου η λουτροθεραπευτική ιδέα ισχυροποιείται και παίρνει τη μορφή λουτροπόλεων (Vichy, Baden-Baden)

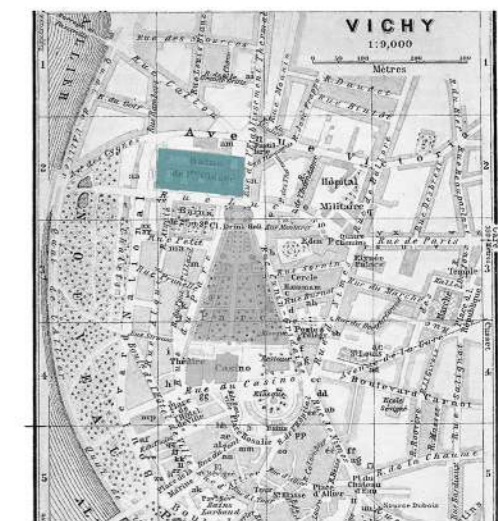
Σταδιακά και μέχρι τον 20ο αιώνα, το λουτρό αποκτά μια υπερτοπική διάσταση φτάνοντας στη σύγχρονη μορφή των Σπα και των κέντρων θερμαλισμού.

#### ΠΗΓΕΣ ΕΙΚΟΝΩΝ

1. ΚΑΤΟΨΗ ΛΟΥΤΡΟΥ ΟΙΝΙΑΔΩΝ - ΙΔΙΑ ΕΠΕΞΕΡΓΑΣΙΑ  
<http://haidari.culhub.gr/featured/%ce%b1%ce%be%ce%bf%ce%bd%ce%bf%ce%bc%ce%b5%cf%84%cf%81%ce%b9%ce%ba%ce%ae-%ce%b1%ce%bd%ce%b1%cf%80%ce%b1%cf%81%ce%ac%cf%83%cf%84%ce%b1%cf%83%ce%b7-%cf%84%cf%89%ce%bd-%ce%bb%ce%bf%cf%85%cf%84%cf%81/>
2. ΚΑΤΟΨΗ ΘΕΡΜΩΝ ΚΑΡΑΚΑΛΛΑ  
[wikimedia commons]
3. ΤΡΙΣΔΙΑΣΤΑΤΗ ΑΝΑΠΑΡΑΣΤΑΣΗ ΛΟΥΤΡΩΝ ΜΟΝΗΣ ΔΕΡΒΕΝΟΣΑΛΕΣΙ  
[culhub - ψηφιακός κόμβος πολιτισμού - δήμος Χαϊδαρίου  
<http://haidari.culhub.gr/featured/%ce%b1%ce%be%ce%bf%ce%bd%ce%bf%ce%bc%ce%b5%cf%84%cf%81%ce%b9%ce%ba%ce%ae-%ce%b1%ce%bd%ce%b1%cf%80%ce%b1%cf%81%ce%ac%cf%83%cf%84%ce%b1%cf%83%ce%b7-%cf%84%cf%89%ce%bd-%ce%bb%ce%bf%cf%85%cf%84%cf%81/>]
4. ΚΑΤΟΨΗ ΓΙΑΧΟΥΝΤΙ ΧΑΜΑΜ ΘΕΣΣΑΛΟΝΙΚΗΣ  
[Το Οθωμανικό Λουτρό της αγοράς Yahudi Hamami (Λουλουδάδικα) της Θεσσαλονίκης - Ευαγγελία Χατζητρύφωνος]
5. ΚΑΤΟΨΗ ΛΟΥΤΡΟΠΟΛΕΩΣ VICHY  
[[https://www.greekarchitects.gr/site\\_parts/doc\\_files/141.14.11.pdf](https://www.greekarchitects.gr/site_parts/doc_files/141.14.11.pdf)]

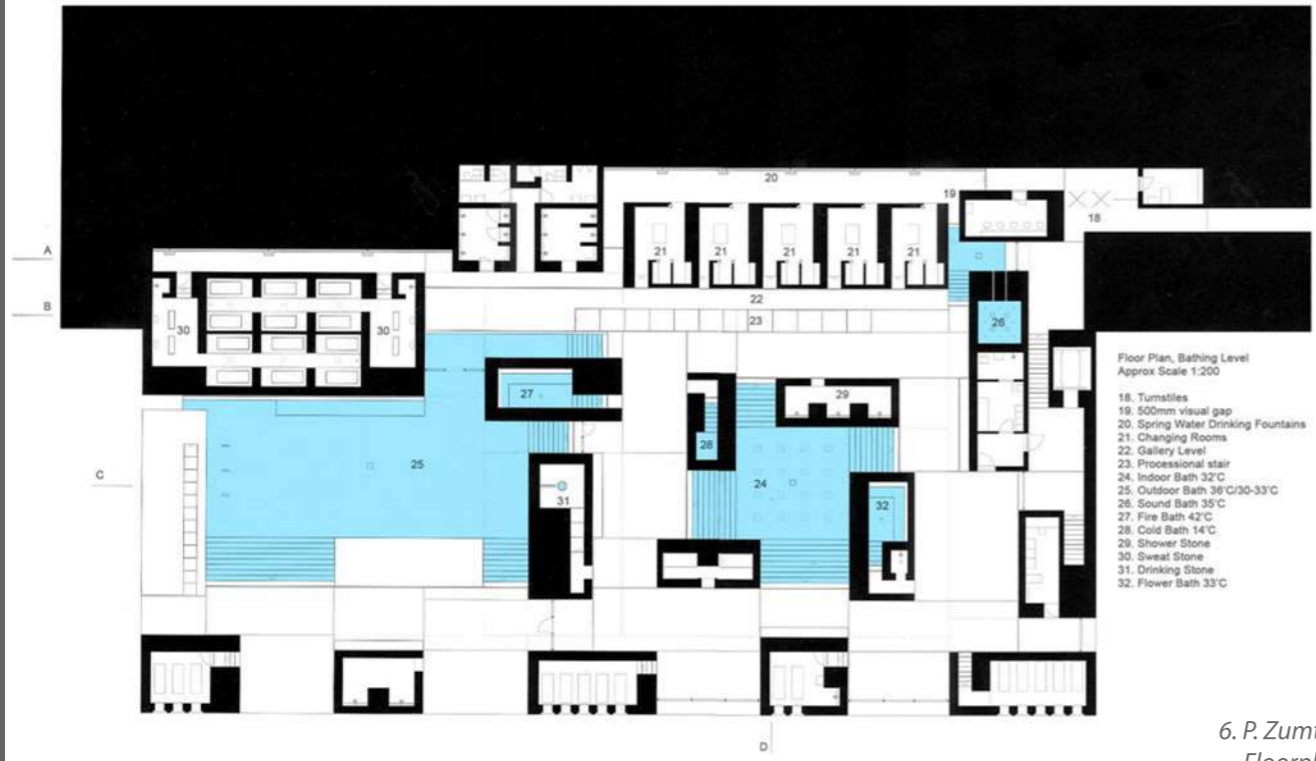


Σχ. 3. α) Υπόλοιπα κατόπηση, β) Αρχική μορφή.



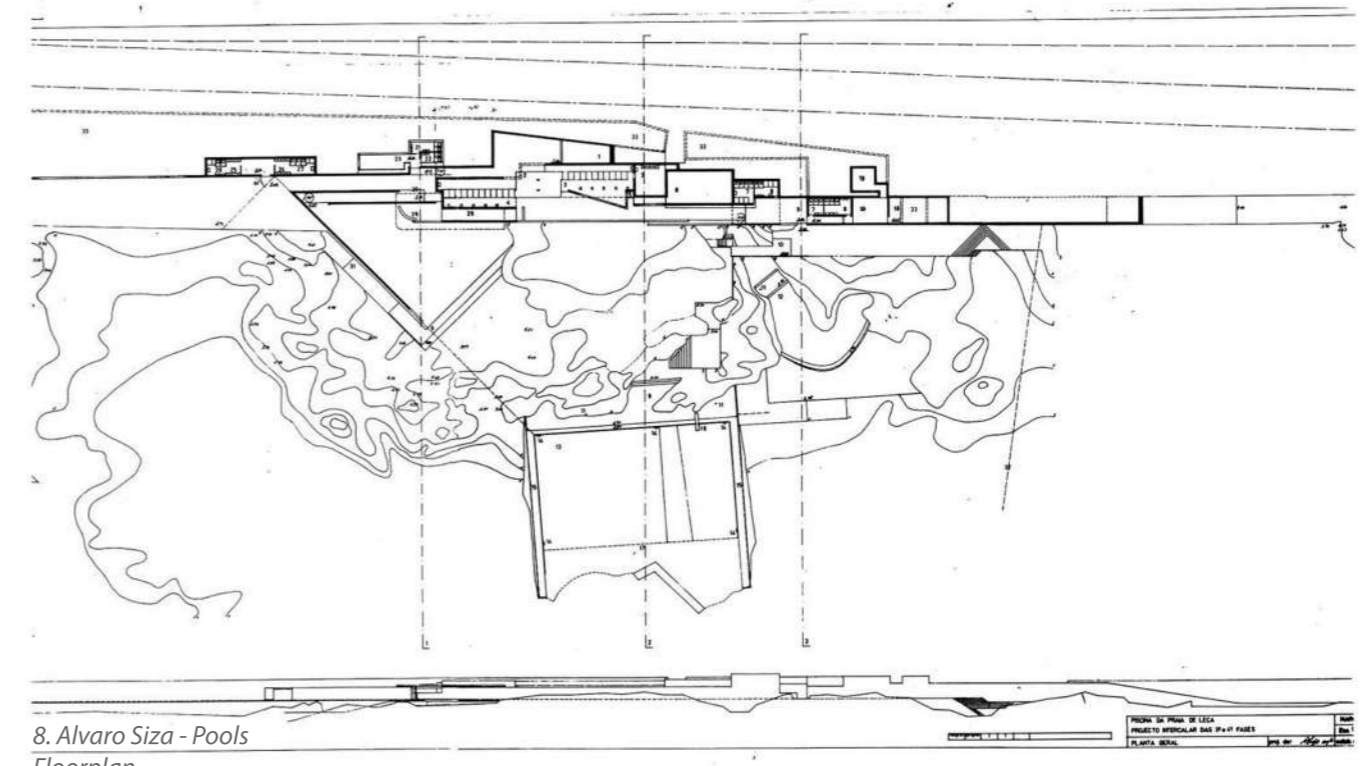
ΕΜΠΝΕΥΣΕΙΣ

THERME VALS | PETER ZUMTHOR



6. P. Zumthor - Therme Vals Floorplan

POOLS | ALVARO SIZA



8. Alvaro Siza - Pools Floorplan



7. Therme Vals [graubauden.ch]



9. Pools [archdaily]



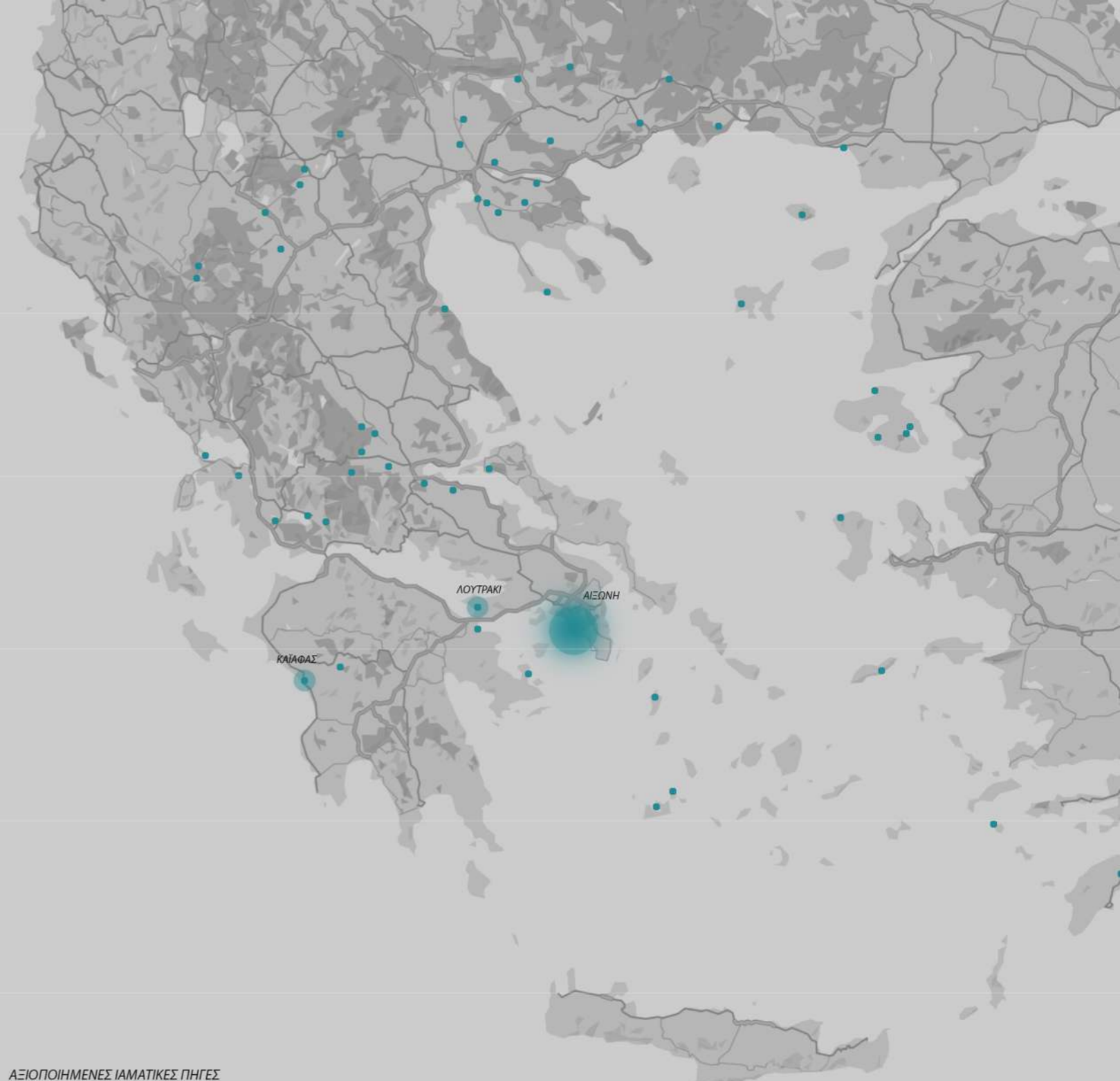
Ο ΤΟΠΟΣ

Έχοντας αναλύσει λοιπόν το τί είναι τα λουτρά, έρχεται το ερώτημα του τόπου. Η περιήγησή μου ξεκινά από τη λίμνη Καιάφα όπου το ταξίδι εκεί συνέπεσε χρονικά με την αναζήτηση τόπου της διπλωματικής. Υπέροχο φυσικό τοπίο με υδάτινους σχηματισμούς λιμνών και πλουσία βλάστηση όμως δεν ικανοποιούσε μια βασική αρχή που είχα στο μυαλό μου, την εύκολη και γρήγορη πρόσβαση από την Αθήνα για την όσο το δυνατόν άμεση αποθεραπεία από την ένταση της πόλης.

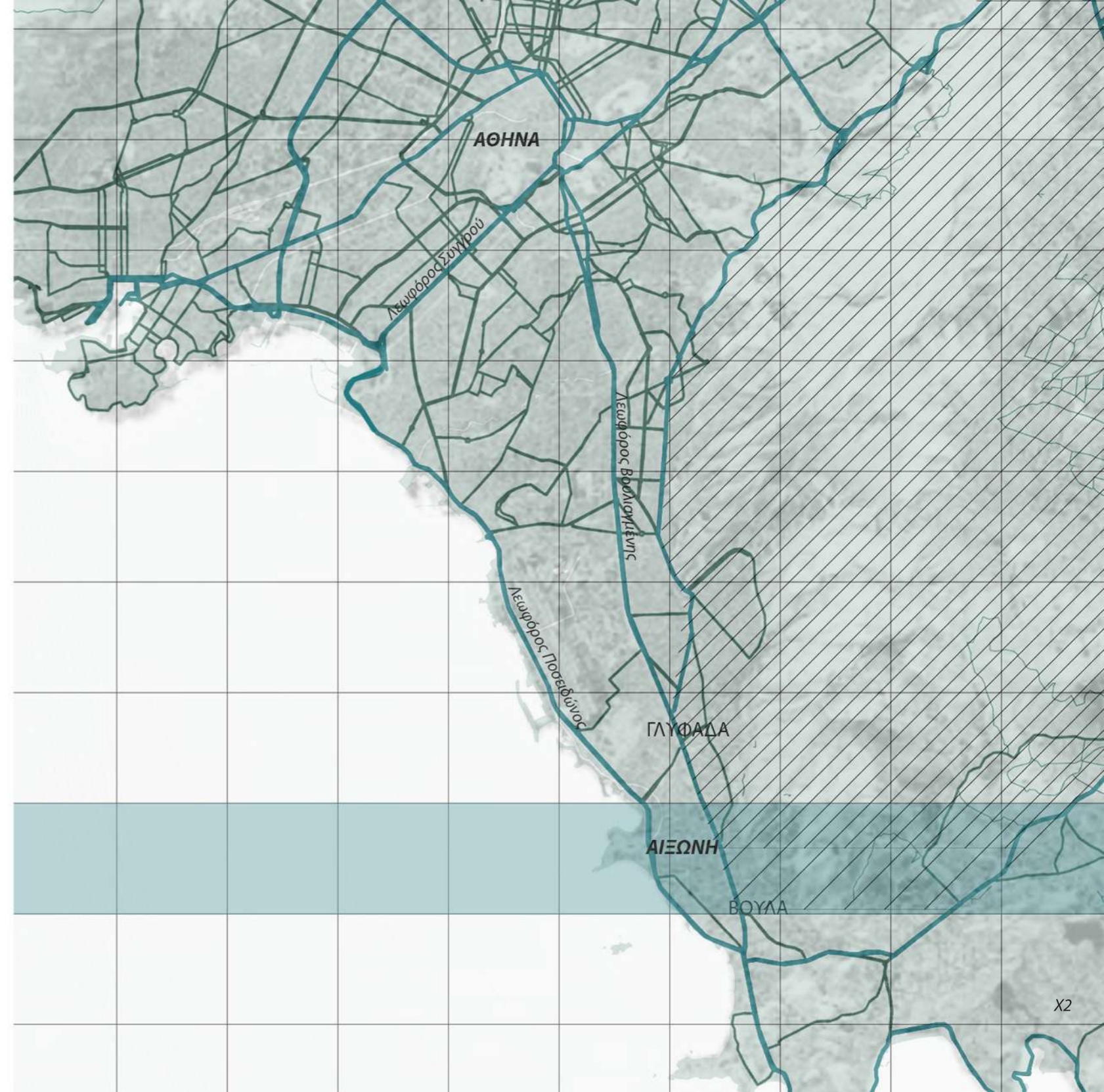
Επόμενος σταθμός ήταν το Λουτράκι όπου η απόσταση από την Αθήνα είναι σαφώς μικρότερη, πλην όμως η πηγή αξιοποιείται ήδη από πλήρεις εγκαταστάσεις.

Ελάχιστο καιρό μετά, η ανάγκη συναντήσε την τύχη όταν ανακάλυψα τα δημοσιευμάτα για την ιαματική πηγή της Αιξωνής η οποία βρέθηκε και αναγνωρίστηκε επίσημα με ΦΕΚ μόλις το 2018.

Στον χάρτη εντοπίζονται οι επίσημα ανακηρυγμένες με ΦΕΚ ιαματικές πηγές. Σύμφωνα με στοιχεία του Ινστιτούτου Γεωλογικών και Μεταλλευτικών Ερευνών (ΙΓΜΕ) υπάρχουν καταγεγραμμένες 822 Πηγές Θερμομεταλλικών Νερών στην Ελλάδα, από αυτές οι 752 δύνανται να αξιοποιηθούν. Σήμερα από τις 752 πηγές χρησιμοποιούνται οι 348 (42%) σε μεγάλο ή μικρό βαθμό, είναι δε επίσημα ανακηρυγμένες οι 77 από αυτές.



Η Αιξωνή ανήκει στο δήμο Γλυφάδας, βρίσκεται στην απόληξη του Υμηττού και απέχει μόλις 15km από το κέντρο της Αθήνας. Η πρόσβαση γίνεται μέσω της Λ.Βουλιαγμένης και Λ. Ποσειδώνος, τόσο με ΙΧ όσο και με πλήθος ΜΜΜ (γραμμές λεωφορείων, τραμ και μετρό). Άρα η απαίτηση για άμεση και γρήγορη πρόσβαση από το κέντρο της Αθήνας ικανοποιείται.



Η γεώτρηση από την οποία αναβλύζει το ιαματικό νερό εντοπίζεται στο δημοτικό γήπεδο τένις της Γλυφάδας.

Πηγαίνοντας στη περιοχή και μετά από περιήγηση σε ακτίνα 2-3 km εντόπισα έναν άξονα ο οποίος ξεκινάει από την γεώτρηση και η προέκτασή του καταλήγει στη θάλασσα, σε έναν κολπίσκο του ακρωτηρίου της Αιξωνής δημιουργώντας ένα μικρό Δ. Η εννοιολογική σύνδεση με το τρίπτυχο πηγη κατάβαση και εκβολές ήταν αναπόφευκτη οπότε αποφάσισα να διερευνήσω εκτενέστερα το μέρος και το τοπίο καθώς και τη σχέση με τη θάλασσα, ένα στοιχείο που μέχρι εκείνη τη στιγμή δεν είχα κατά νου και το οποίο σταδιακά αποτέλεσε βασικό λειτουργικό στοιχείο της λύσης.

Το ακρωτήρι της Αιξωνής ή Άκρα Αιξωνή όπως ονομάζεται ανήκει εξ' ημισίας στους δήμους Γλυφάδας και Βούλας. Τμήμα της νότιας πλευράς του καταλαμβάνει το ΠΙΚΠΑ της Βούλας ενώ βόρεια βρίσκονται τα Αστέρια Γλυφάδας και οι εγκαταλελειμμένες πια καμπάνες.

Στην προέκταση του αρχικού άξονα, υπάρχει ένα μονοπάτι που καταλήγει στη θάλασσα. Ταυτόχρονα, από την Α' πλαζ Βούλας ξεκινά ένα φυσικό μονοπάτι περιμετρικά του ΠΙΚΠΑ το οποίο οδεύει προς τον κολπίσκο που προανέφερα συνεχίζοντας και στην απέναντι πλευρά της μικρής κοιλότητας που σχηματίζει το φυσικό ανάγλυφο της περιοχής.

Τα φυσικά ποιοτικά χαρακτηριστικά του τοπίου (θάλασσα, έδαφος, ανάγλυφο, βλάστηση) είναι τόσο έντονα που σε τίποτα δεν θυμίζει ότι βρίσκεται κανείς μόλις λίγα μέτρα μακριά από τον αστικό ιστό και μόλις λίγα χιλιόμετρα από το κέντρο της Αθήνας.





ΧΑΡΤΗΣ ΑΝΑΛΥΣΗΣ ΠΕΡΙΟΧΗΣ  
ΚΛ. 1/5000



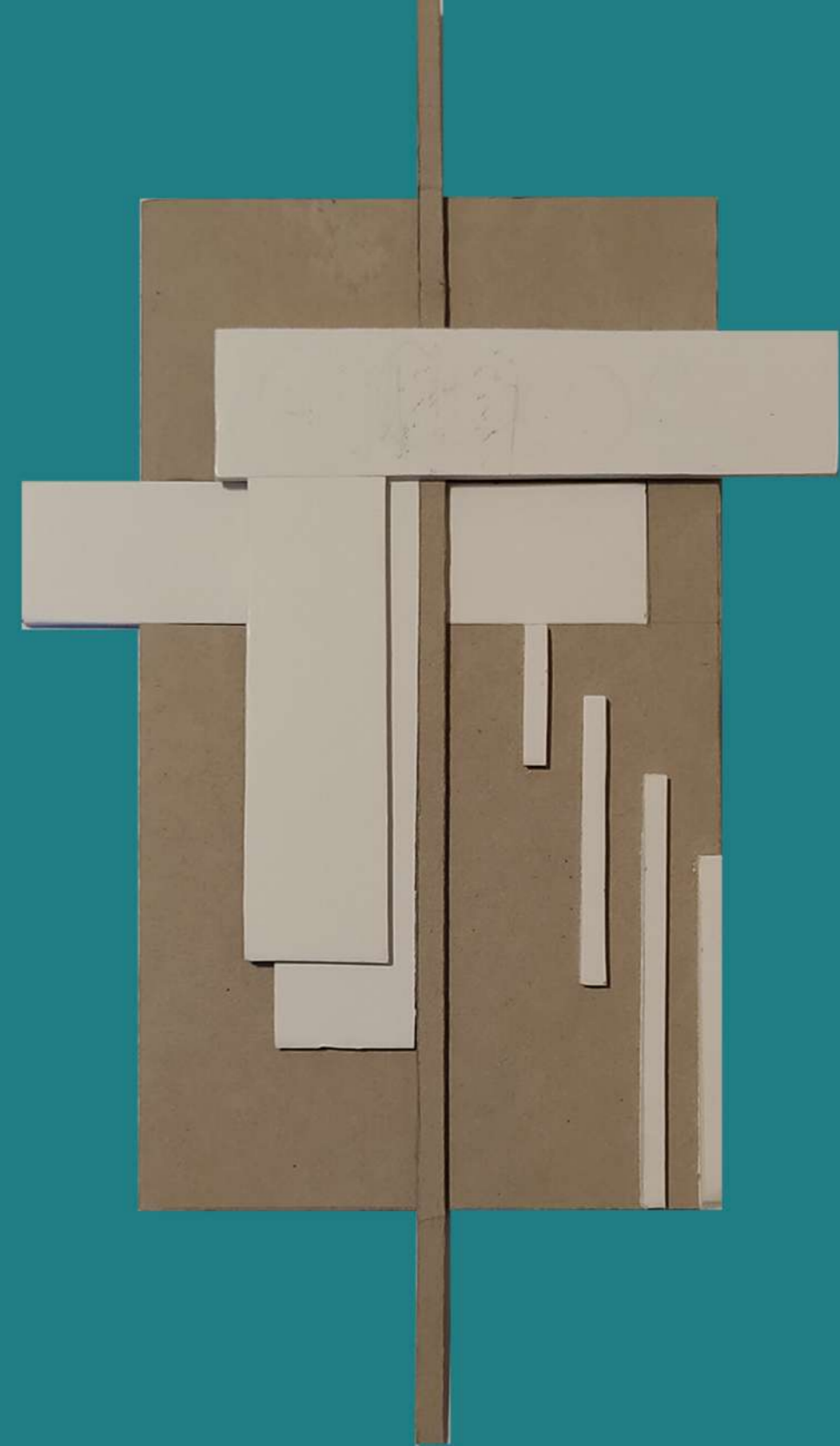
Η ΣΥΝΘΕΣΗ

*Υπήρξε βασική συνθετική επιλογή να δημιουργηθούν καθαρές γραμμές στο τοπίο που να ηρεμούν αρχικά μέσω της όψης τους αλλά και λειτουργικά να διαρθρώνουν καθαρούς χώρους όπου ησυχάζουν τα μάτια και το μυαλό του επισκέπτη.*

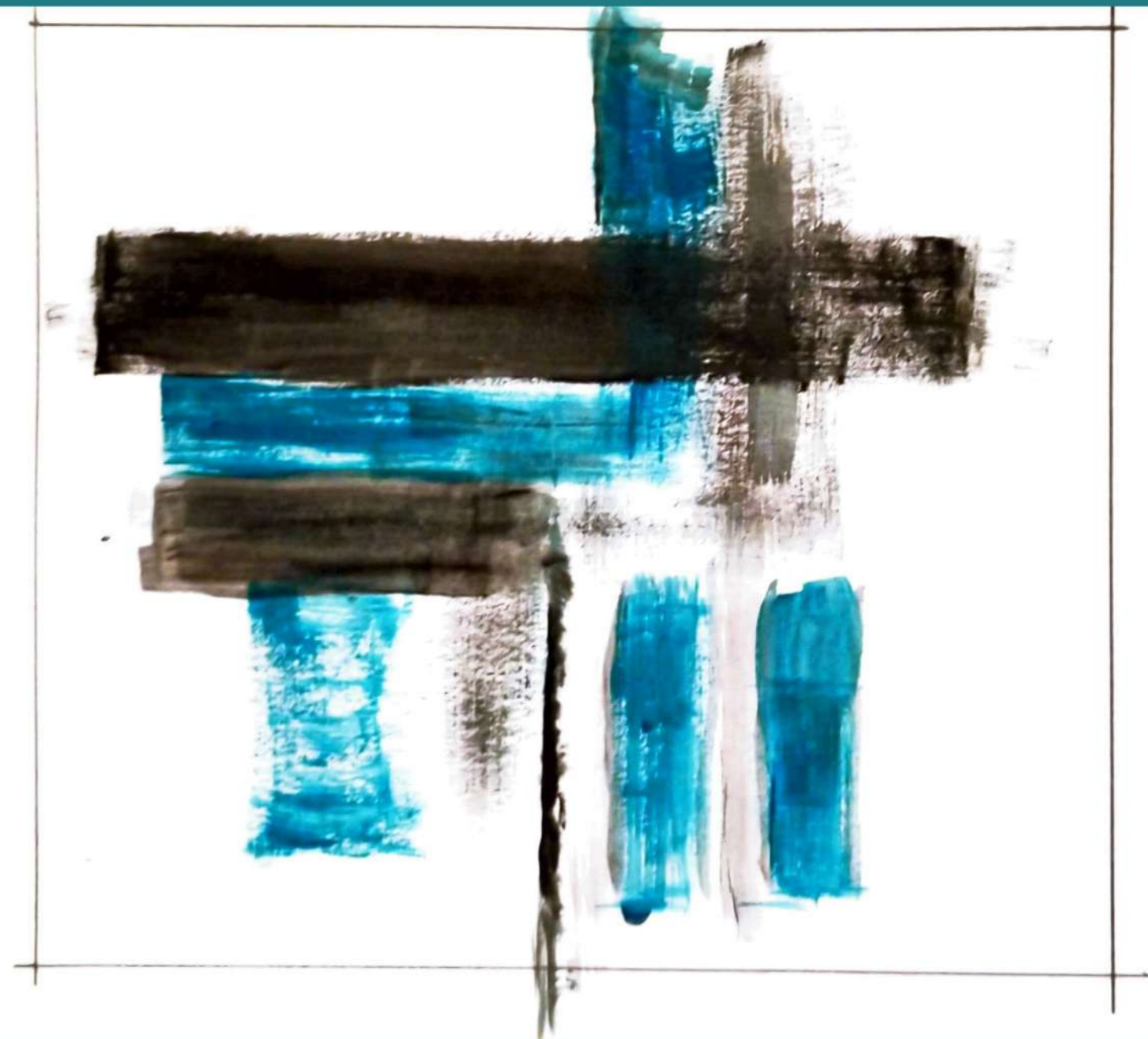
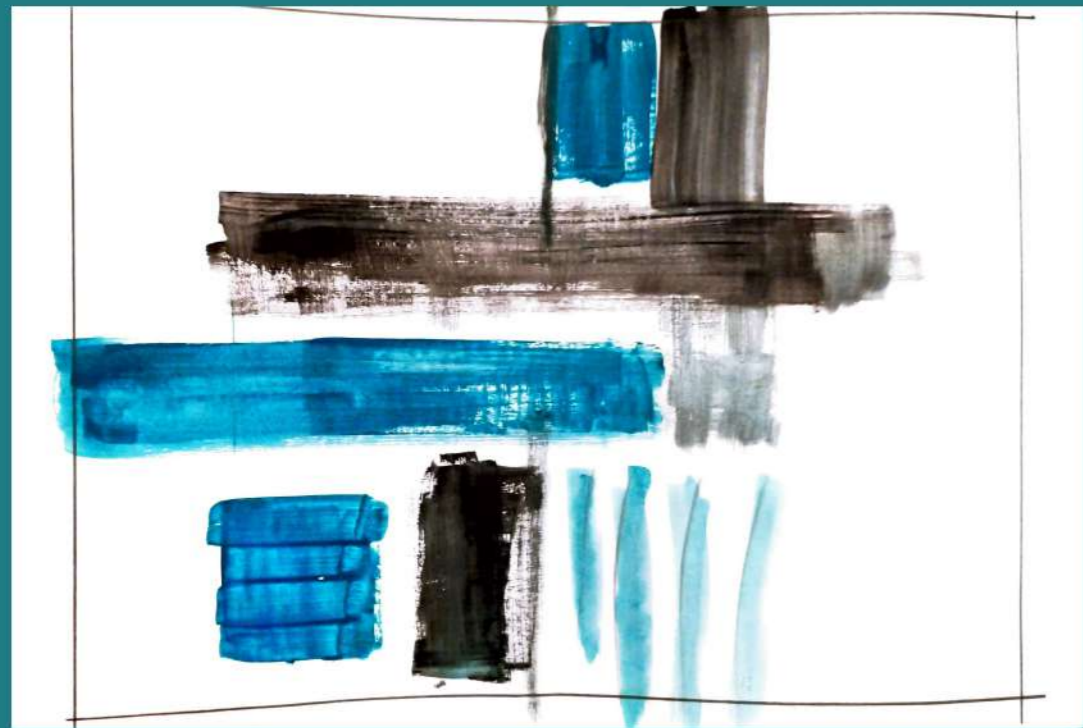
*Ο άξονας σύνδεσης της γεώτρησης με τη θάλασσα αποτέλεσε καθοριστικό στοιχείο της πορείας και της ανάπτυξης της σύνθεσης.*

*Στην μακέτα ιδέας της φωτογραφίας επιχειρείται η διερεύνηση του τρόπου με τον οποίο τα στοιχεία (υδάτινα ή χώροι) θα μπορούσαν να συνομιλούν με τον βασικό άξονα.*

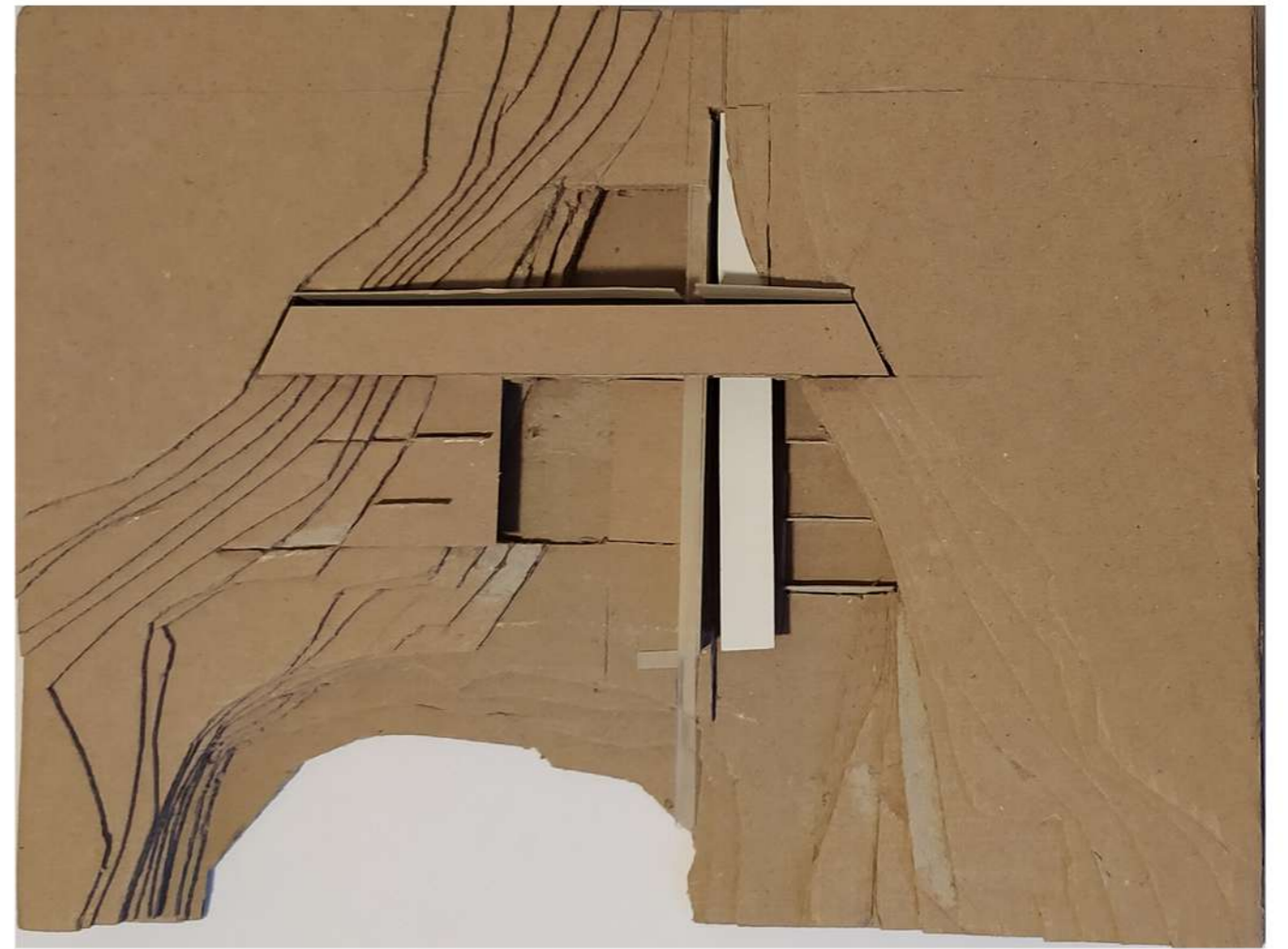
*Η καθαρότητα των αξόνων, η συνομιλία με το περιβάλλον και το ανάγλυφο αποπνέουν την αίσθηση ηρεμίας, ησυχίας και ψυχικής ανάτασης, στοιχεία καθοριστικά για την συνολική αίσθηση και εμπειρία του τόπου των λουτρών.*







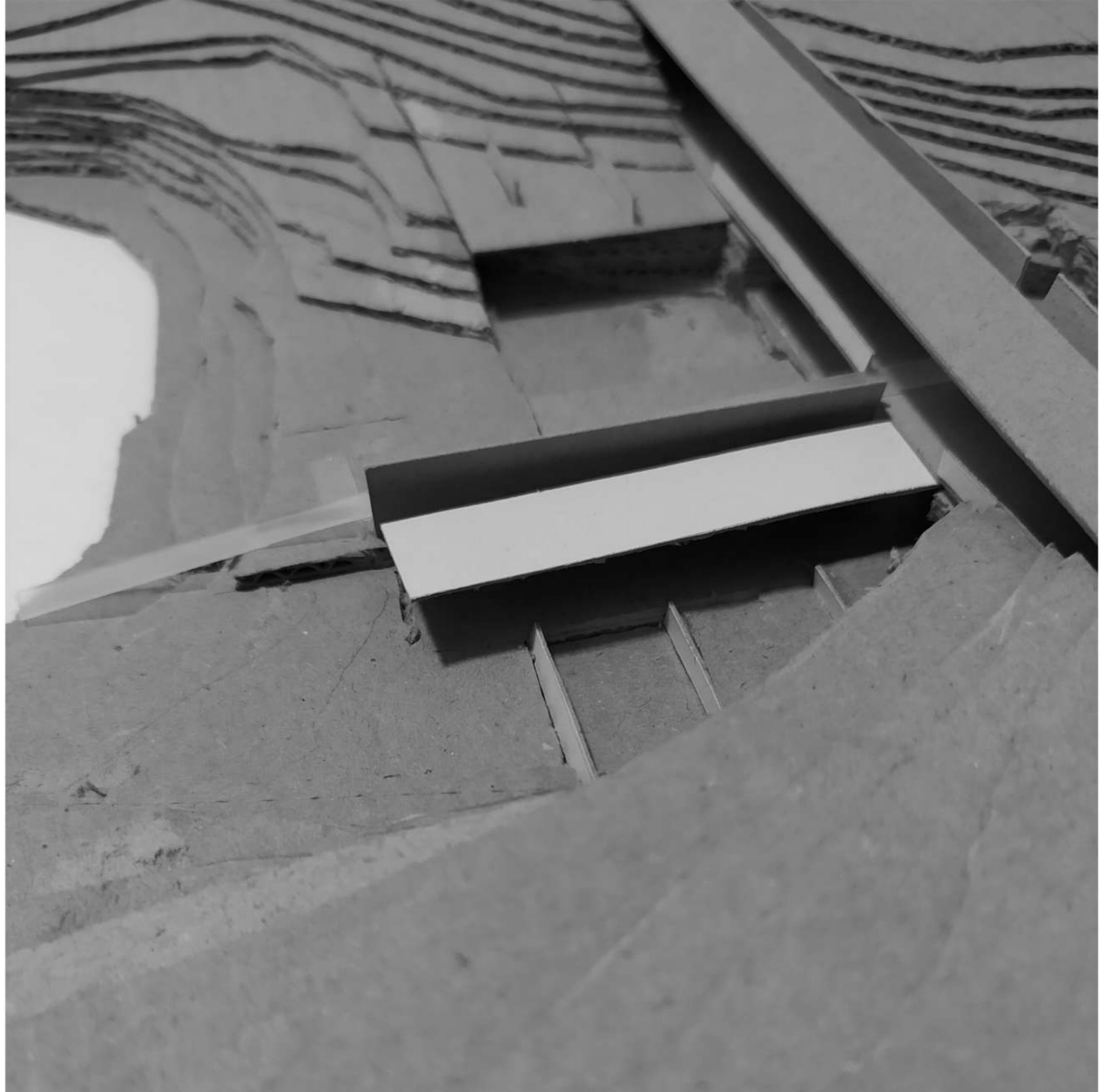
Η διερεύνηση της σχέσης υδάτινων επιφανειών με τους κλειστούς χώρους.  
Ταυτόχρονα και σε συνομιλία με τον άξονα.

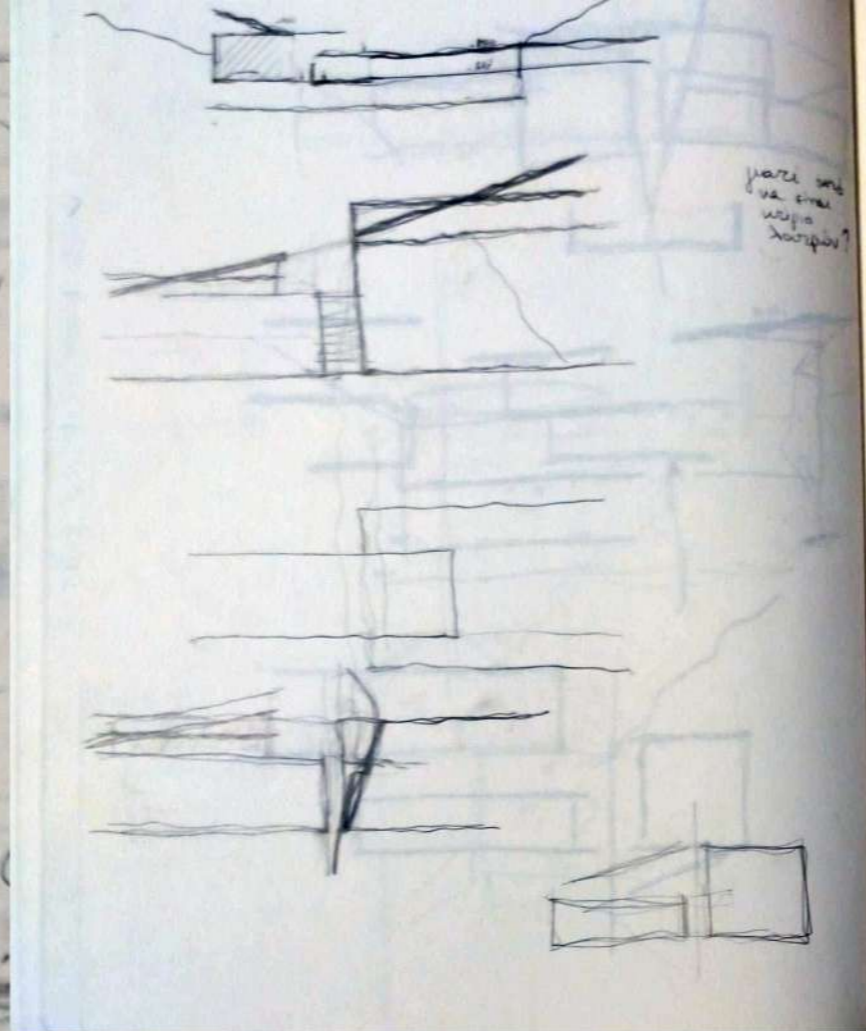
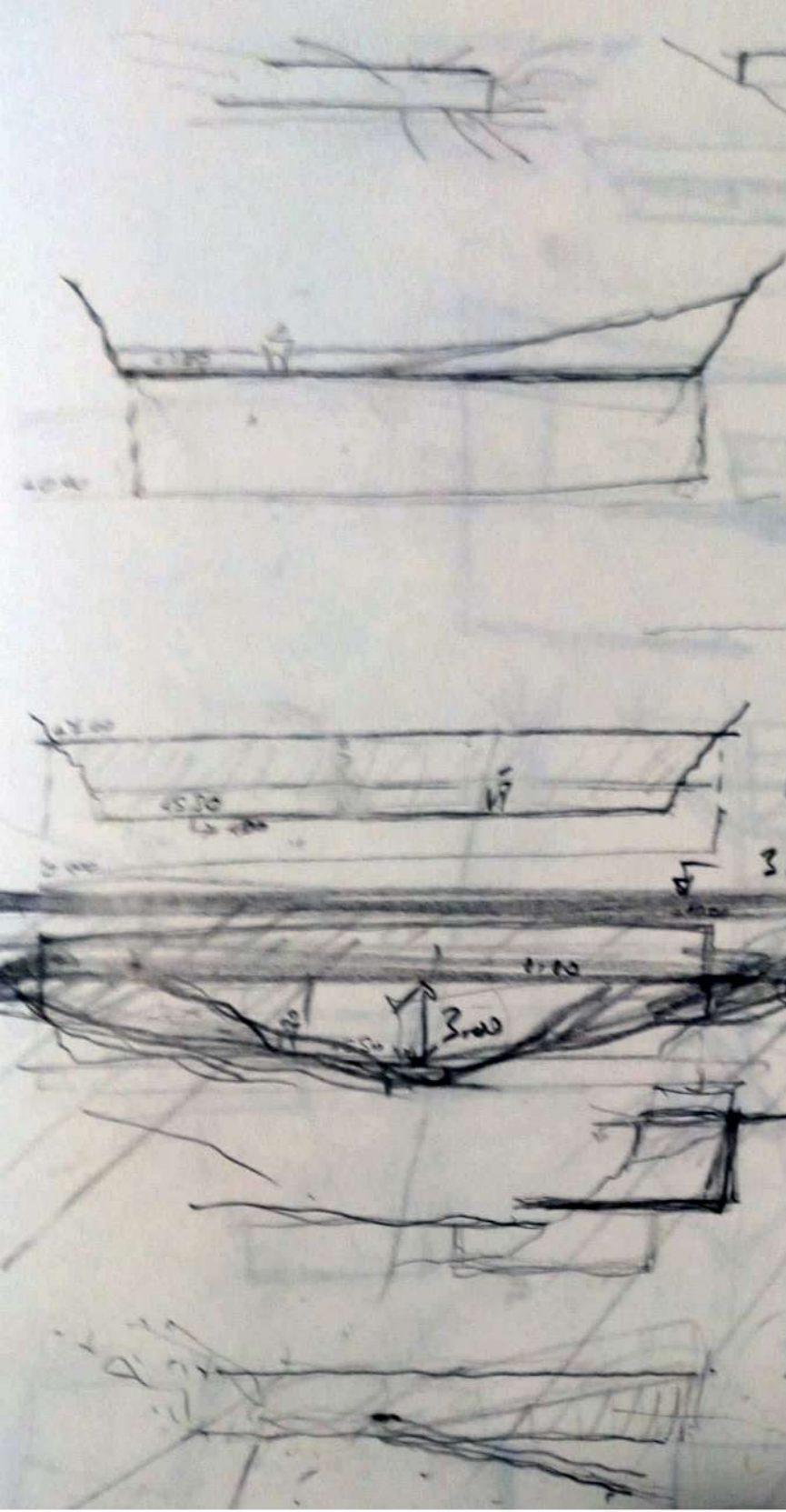


*Η διαμόρφωση της ιδέας εξελικτικά*

*Ο άξονας εγκαθίσταται ως το πέρασμα η φυγή και η κατάληξη προς τη θάλασσα. Ο κάθετος άξονας έρχεται να συνενώσει τις δύο πλευρές του αναγλύφου και να αποτελέσει τη συνέχεια του υπάρχοντος μονοπατιού. Το ανάγλυφο και η τομή παίζουν καθοριστικό ρόλο στη διαμόρφωση των υδάτινων επιφανειών οι οποίες εισχωρούν στο βράχο άλλοτε σε υπόσκαφα τμήματα και άλλοτε εμφανείς στο φως και σε άμεση επαφή με τη θάλασσα. Ταυτόχρονα, η ύπαρξη της "χαράδρας" ευνοεί και τη δημιουργία μιας κατωφερούς κίνησης με τελικό προορισμό τη θάλασσα.*

*Οι πισίνες μπλέκονται στο σύστημα των δύο αξόνων με τρόπο που να δημιουργούν διαφορετικές χωρικές ποιότητες, ανάλογα και με την λειτουργία που εξυπηρετούν με σκοπό να δημιουργείται μια ολοκληρωτική εμπειρία χώρων. Να υπάρχουν δηλαδή τόσο υπόσκαφοι και πιο μυσταγωγικοί υδάτινοι χώροι όσο και ανοιχτοί, υπαίθριοι και φωτεινοί. Και οι δύο αυτές χωρικές ποιότητες συμβάλλουν η κάθε μια με τον τρόπο της στη δημιουργία ατμόσφαιρας ευεξίας, ηρεμίας πνευματικής ανάτασης και γαλήνης*





Bathing Women

Titian } DIANA (ARTENIS)  
 Veronese }  
 Tiepolo }

Tintoretto - SUSANNAH  
 Mengling } BATHSHEBA  
 Rembrandt }

\* Heinrich von Kleist → The S  
 Pierre Klossowski → Diana at

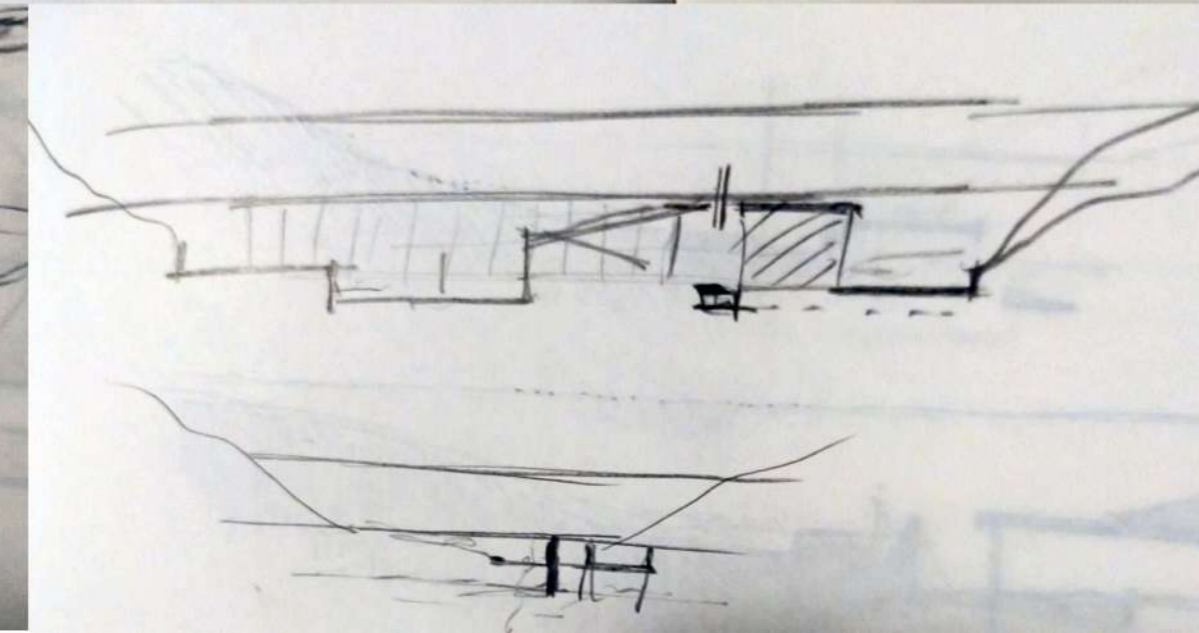
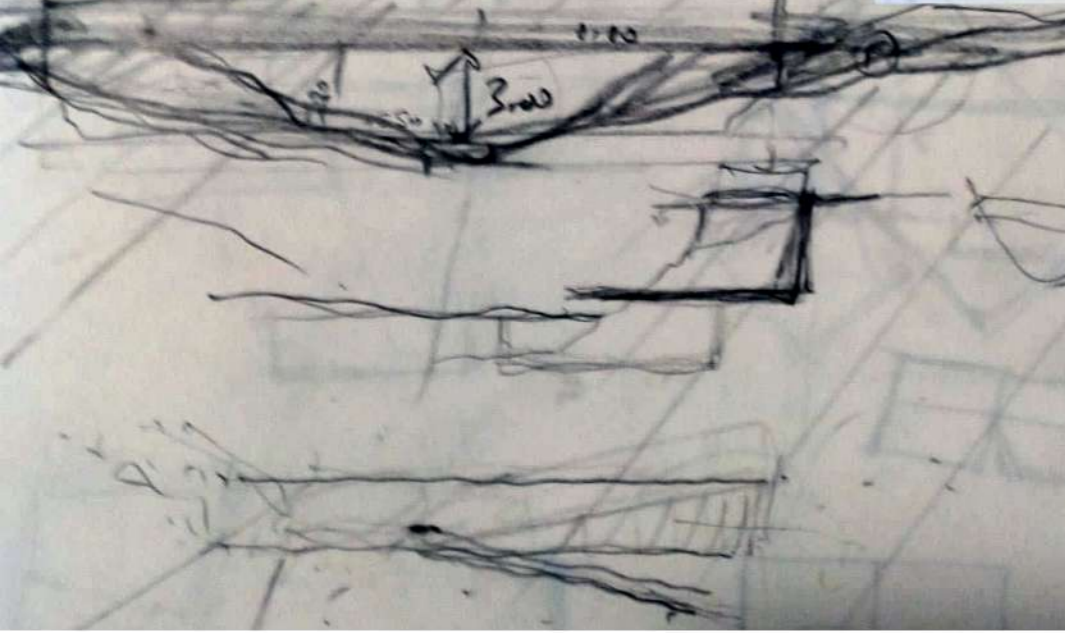
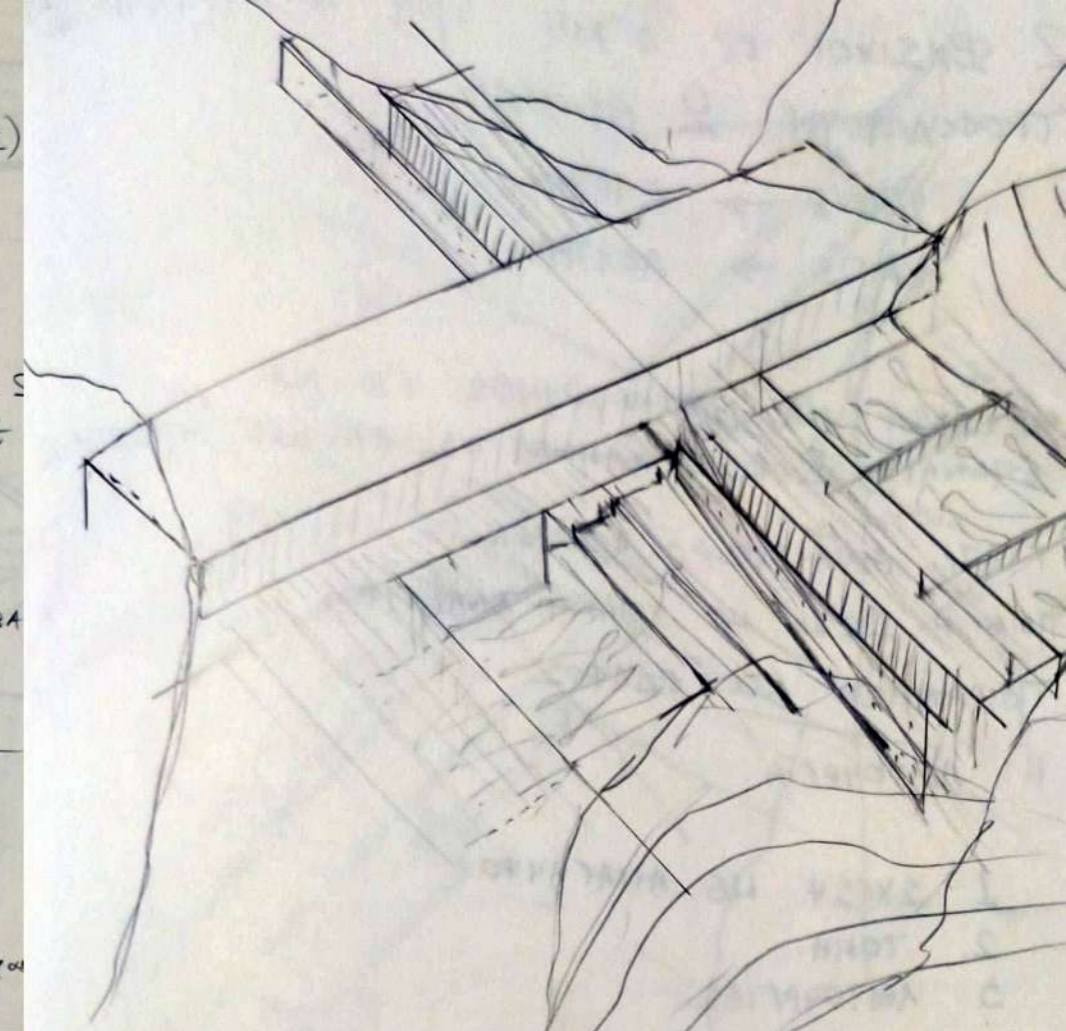
ΣΤΟ ΑΣΚΗΤΗΡΙΟ

- ΚΟΥΡΤΟ
- ΚΑΤΑΠΟΣΗ ΝΕΡΟΥ
- ΥΓΙΝΟΣ (ΣΤΟ ΑΣΑ)

Rudas Baths → Budapest

---

2014 / 45 Ανερόδ Κολλήνη  
 2012 / 05 + Σαβοΐνη  
 2008 / 15 - Πόρτο Πορτζ  
 2006 / 141 Βασιλειάς  
 2011 / 113 Νερό - γυμ - γυμ Βιότοπος



ΟΙ ΒΑΣΙΚΟΙ ΟΓΚΟΙ ΖΕΙΡΟΒΑΛΛΟΥΝ ΑΠ' ΤΟ ΒΡΑΧΟ.

ΟΙ ΔΙΑΜΟΡΦΩΣΕΙΣ ΑΝΟΥΜΟΥΝ ΣΤΙΣ ΥΠΟΜΕΣΡΙΚΕΣ

2 ΕΠΙΠΕΔΑ

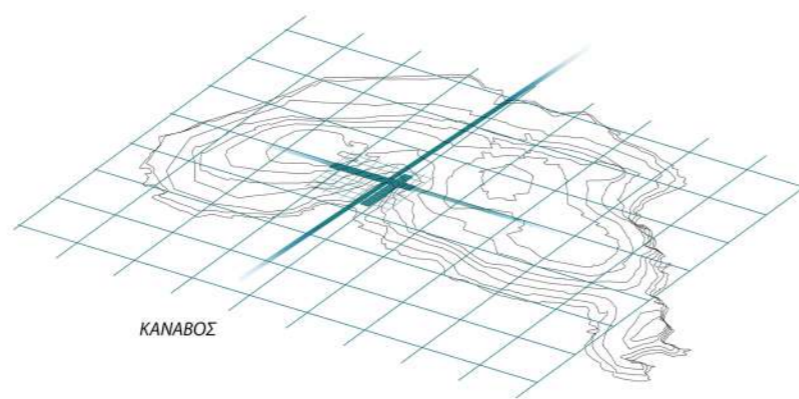
- ΚΑΤΩ → ΝΕΡΟ
- ΠΑΝΩ → ΕΥΕΣΙΑ

2 ΕΠΙΠΕΔΑ

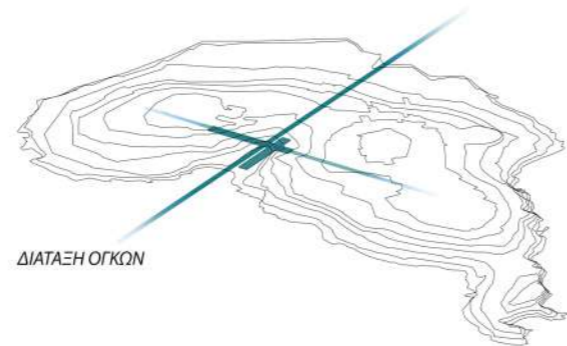
- ΜΕΣΑ
- ΕΞΩ } ΟΣΟ ΠΛΗΣΙΑΖΕ ΠΡΟΣ ΤΗ ΘΑΛΑΣΣΑ

Ο ΧΩΡΟΣ ΑΡΙΣΤΗ ΜΙΑ ΓΕΩΜΕΤΡΙΑ ΠΟΥ ΑΠΟΛΟΜΕΙΤΑΙ

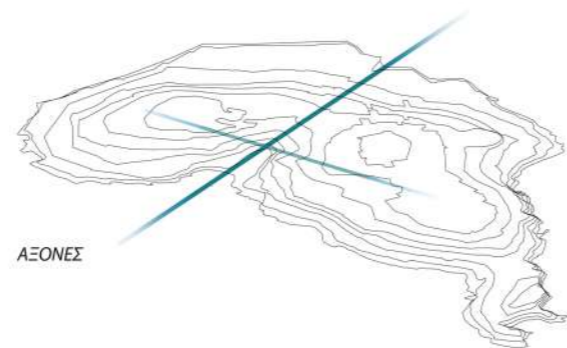
Πάνω στους δύο άξονες βρίσκουν τη θέση τους οι 2 επιμήκεις όγκοι του κτιρίου σε συνομιλία με το περιβάλλον αφού δημιουργούνται τόσο υπόσκαφοι χώροι όσο και χαράξεις που γραπώνονται στον βράχο δημιουργώντας ένα ρυθμικό αποτύπωμα στο κατεβασμα προς τη θάλασσα. Οι χαράξεις αυτές αρχικά μπαίνουν ενστικτωδώς, και στην πορεία εντάσσονται στο δομικό και λειτουργικό σύστημα κανάβου που οργανώνει τις αρχικές συνθετικές χειρονομίες.



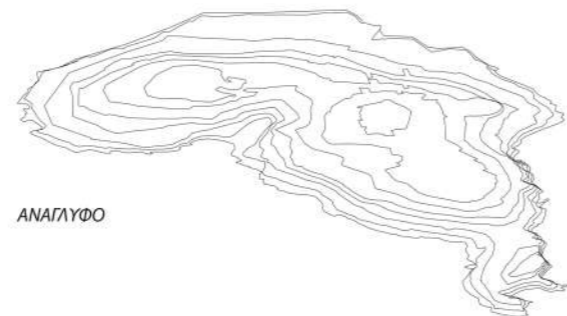
ΚΑΝΑΒΟΣ



ΔΙΑΤΑΞΗ ΟΓΚΩΝ



ΑΞΟΝΕΣ



ΑΝΑΓΛΥΦΟ

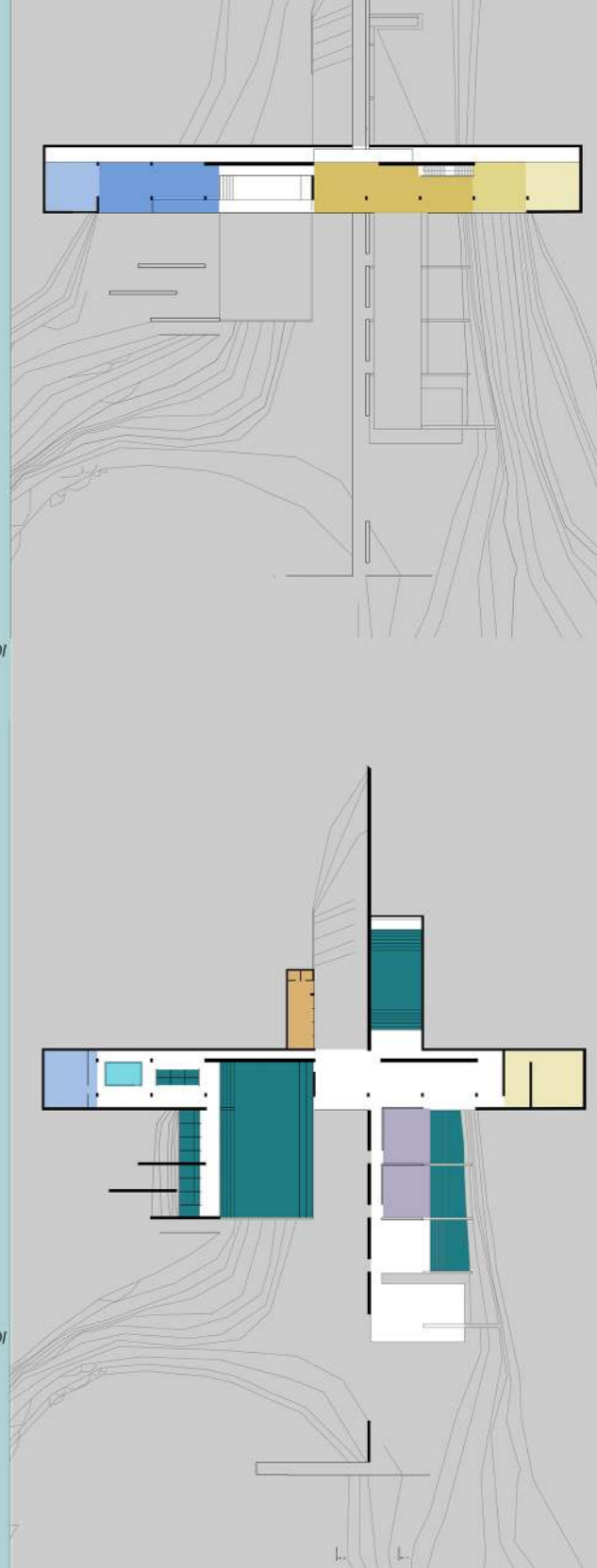
ΚΤΙΡΙΟΛΟΓΙΚΟ ΠΡΟΓΡΑΜΜΑ

ΚΑΤΟΨΗ Α' ΣΤΑΘΜΗΣ

- ΥΠΟΔΟΧΗ
- ΓΡΑΦΕΙΑ
- ΑΙΘΟΥΣΑ YOGA
- ΑΠΟΔΥΤΗΡΙΑ
- ΒΟΗΘΗΤΙΚΟΙ ΧΩΡΟΙ

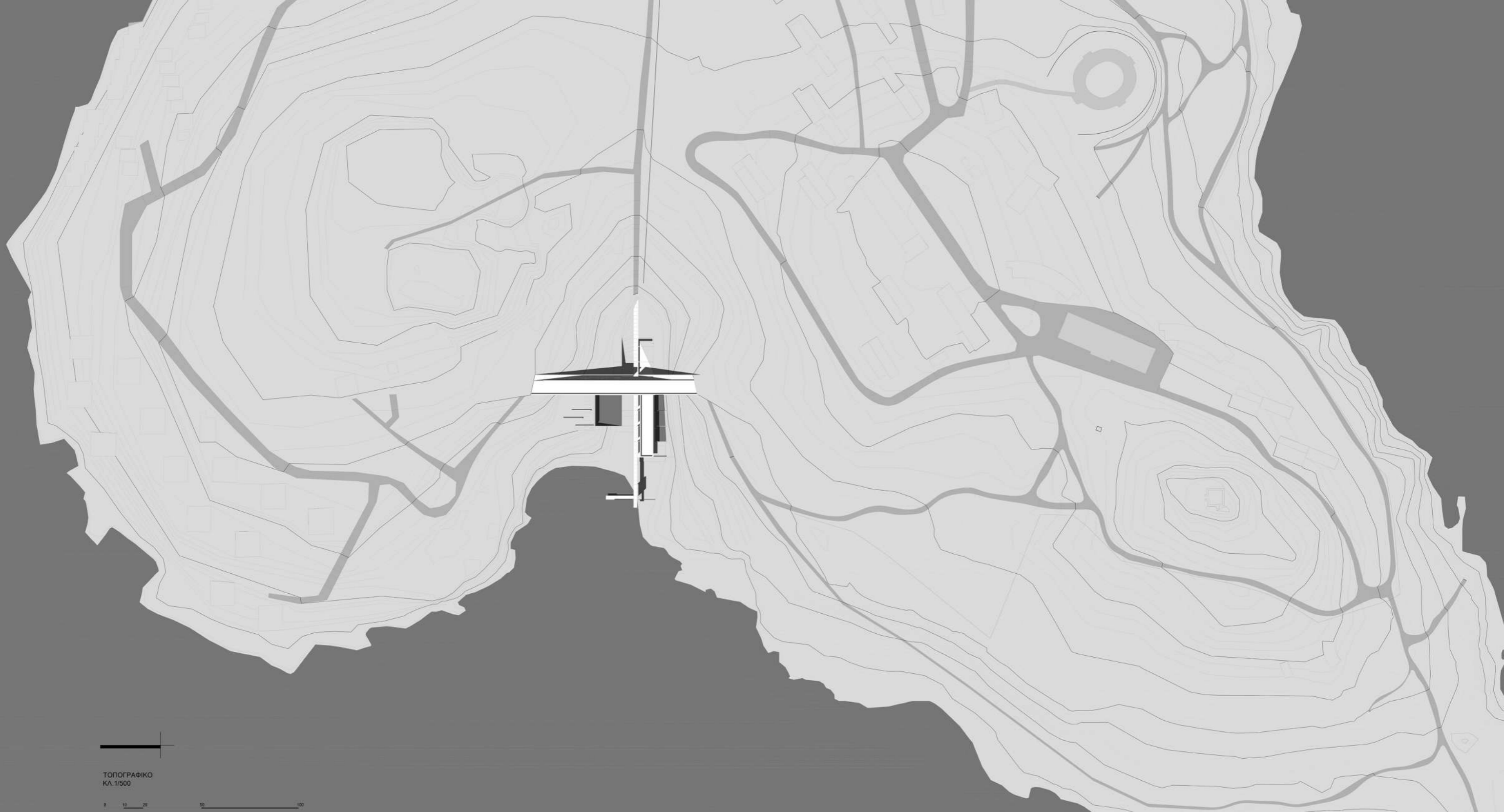
ΚΑΤΟΨΗ ΛΟΥΤΡΩΝ

- SAUNA
- ΦΥΣΙΟΘΕΡΑΠΕΙΑ
- ΑΙΘΟΥΣΑ YOGA
- ΑΠΟΔΥΤΗΡΙΑ
- ΒΟΗΘΗΤΙΚΟΙ ΧΩΡΟΙ
- ΠΙΣΙΝΕΣ



ΣΧΕΔΙΑ

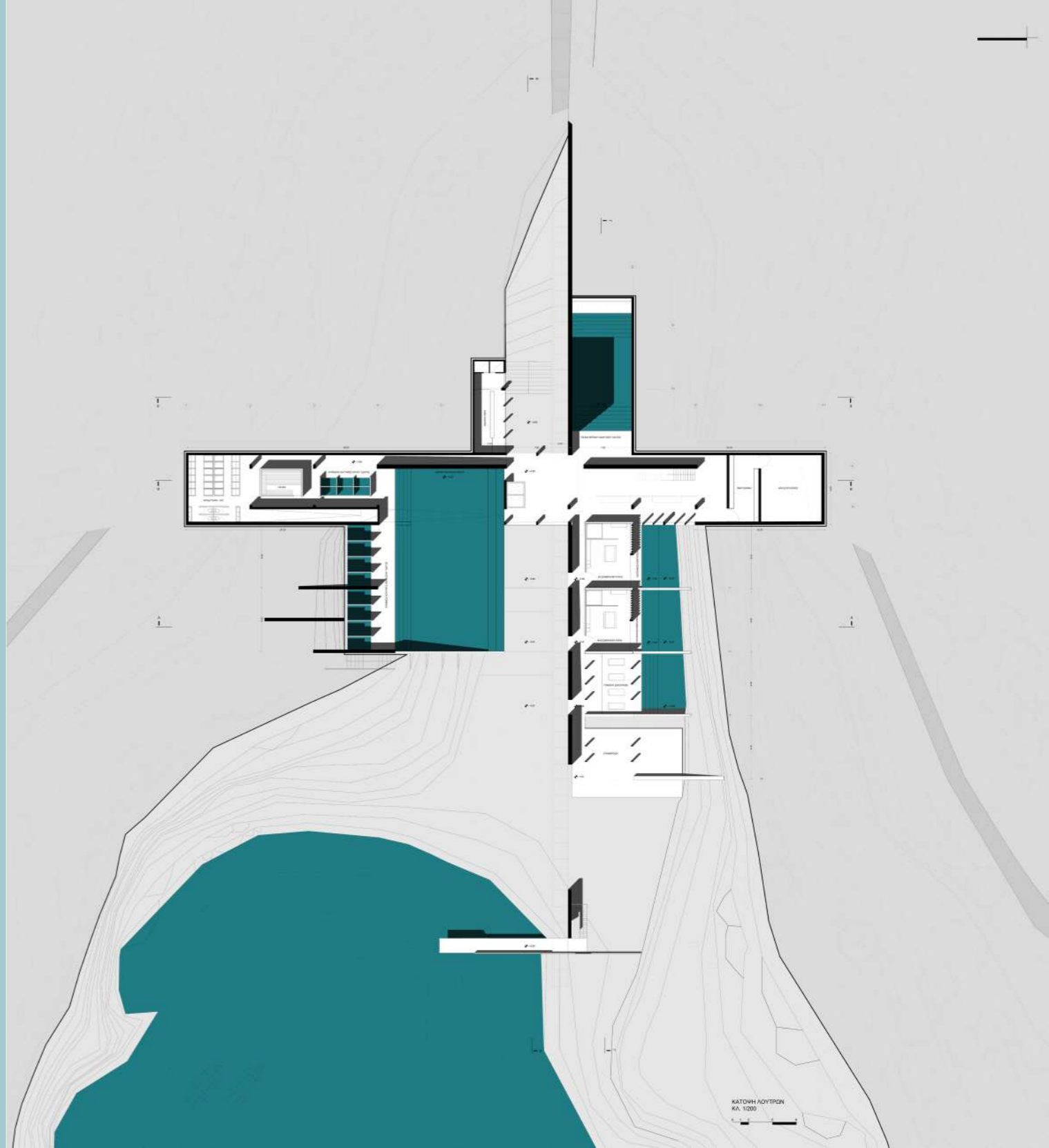
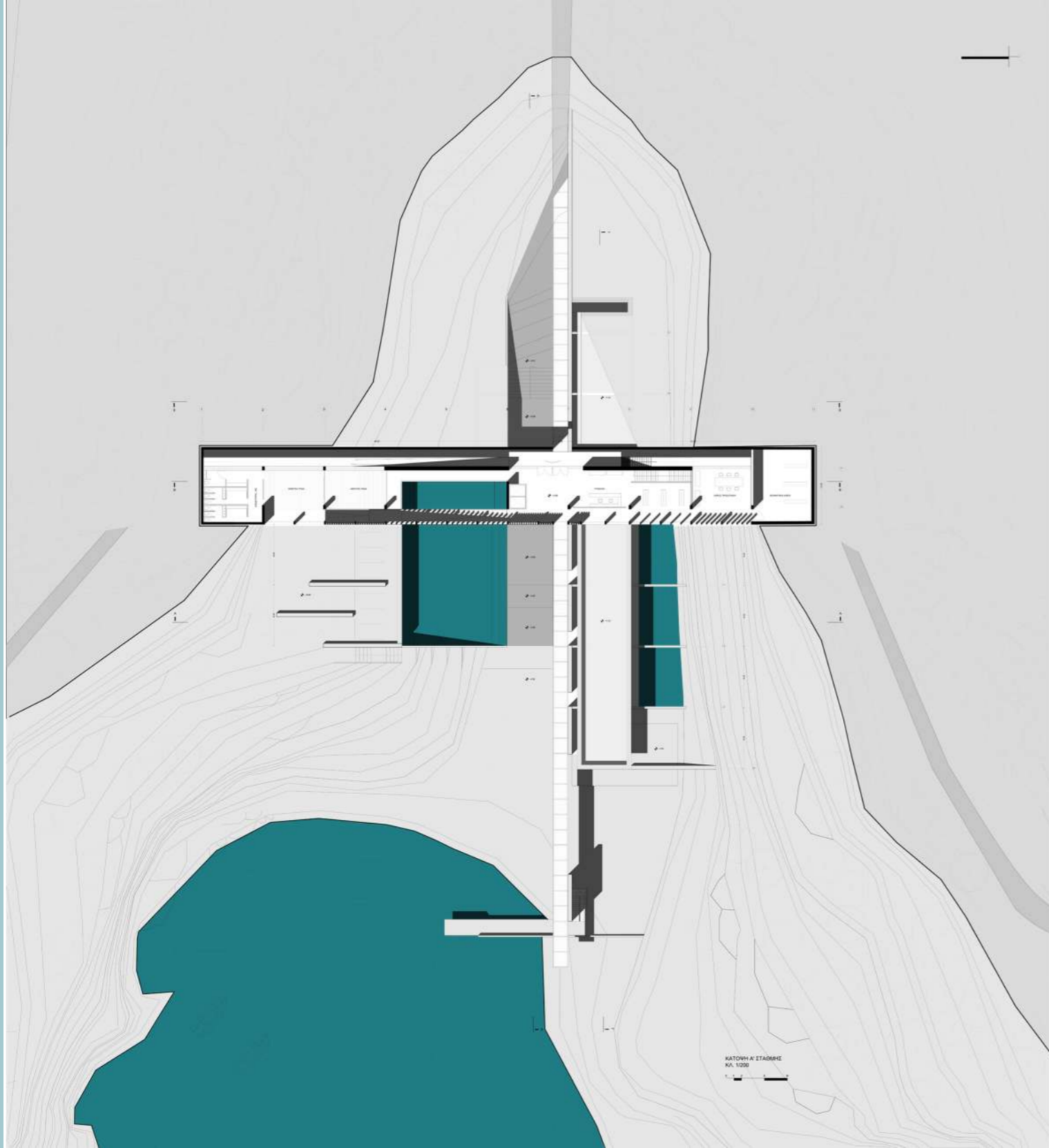
ΤΟΠΟΓΡΑΦΙΚΟ



ΤΟΠΟΓΡΑΦΙΚΟ  
ΚΛ. 1/500

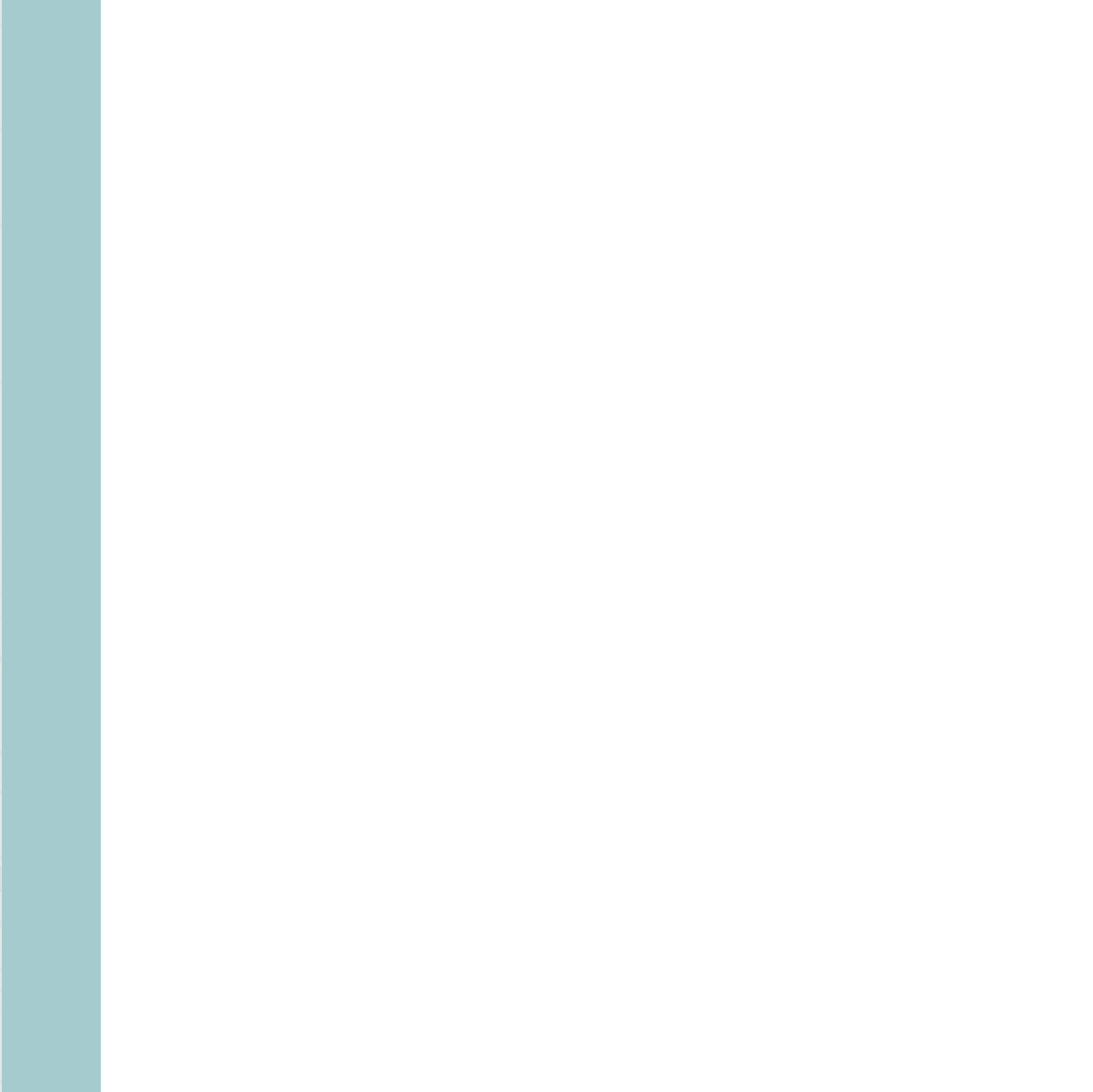
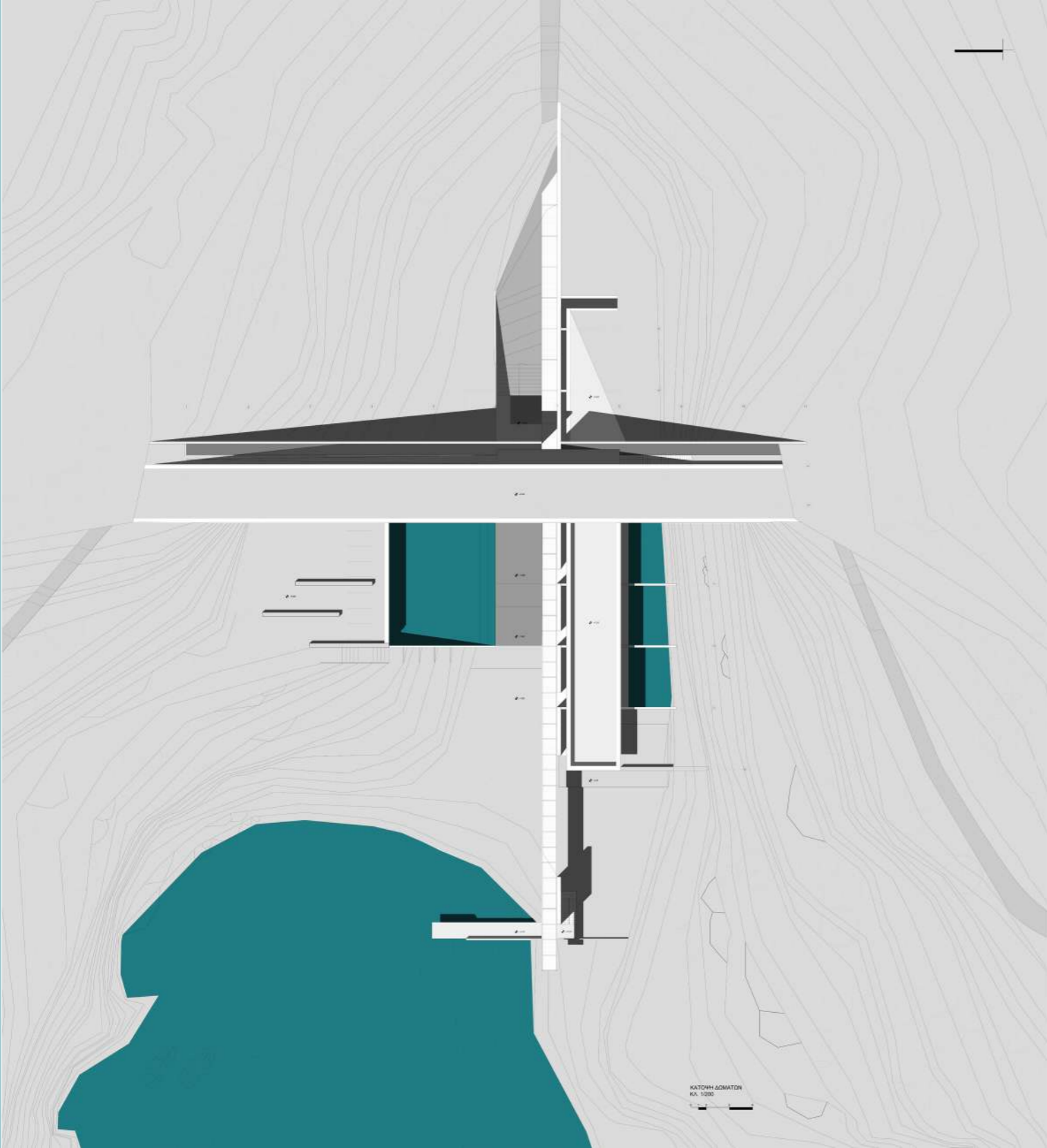


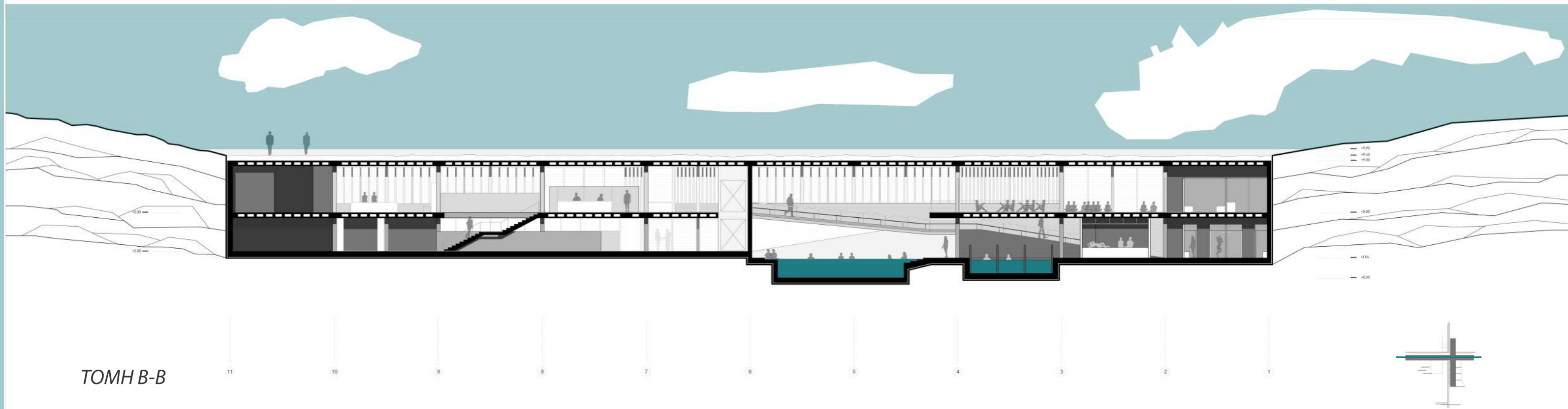
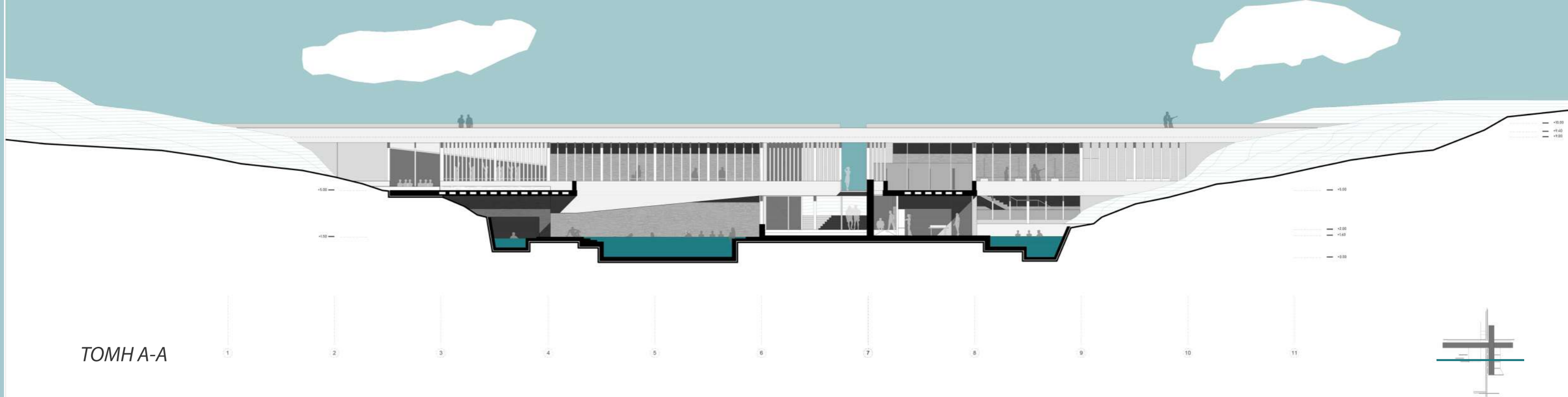
ΚΑΤΟΨΕΙΣ

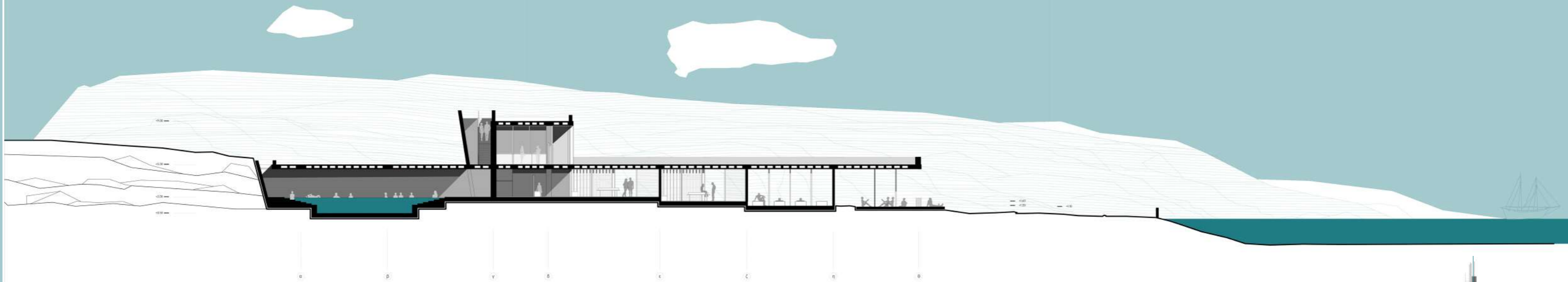




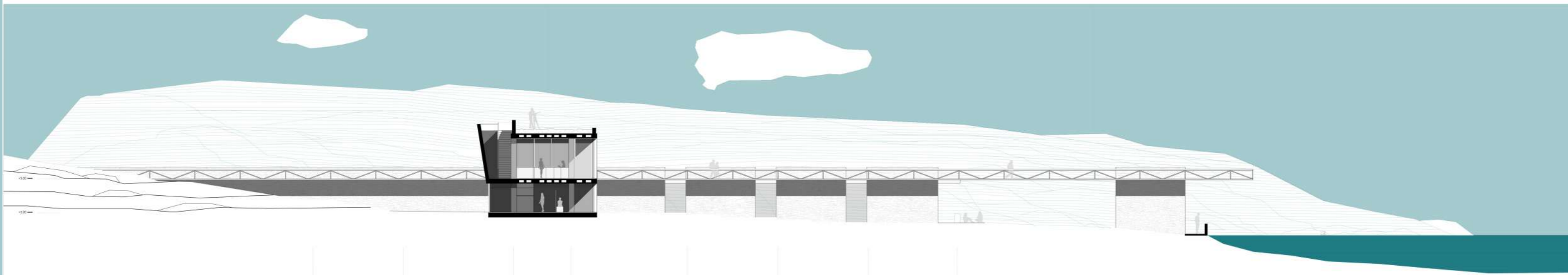
ΚΑΤΟΨΕΙΣ







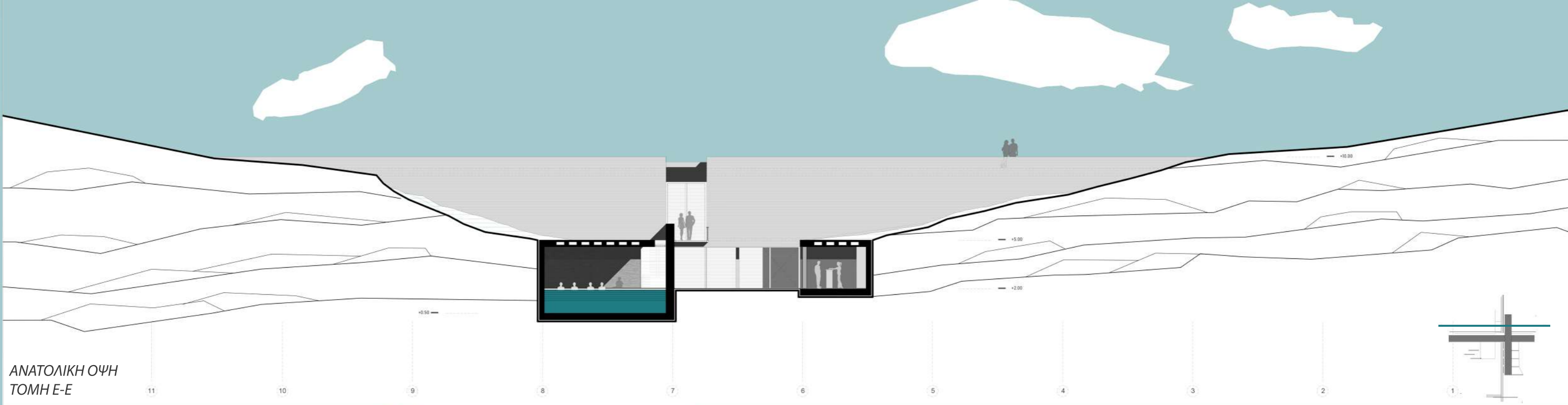
ΤΟΜΗ Γ-Γ



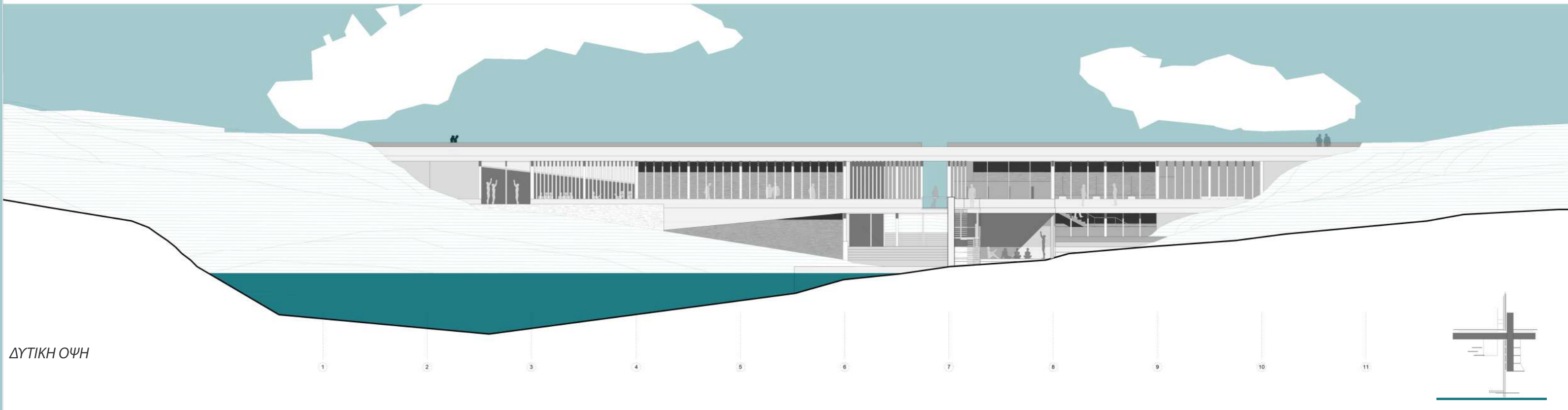
ΤΟΜΗ Δ-Δ

ΟΨΕΙΣ

ΑΝΑΤΟΛΙΚΗ ΟΨΗ  
ΤΟΜΗ Ε-Ε



ΔΥΤΙΚΗ ΟΨΗ



ΜΑΚΕΤΕΣ

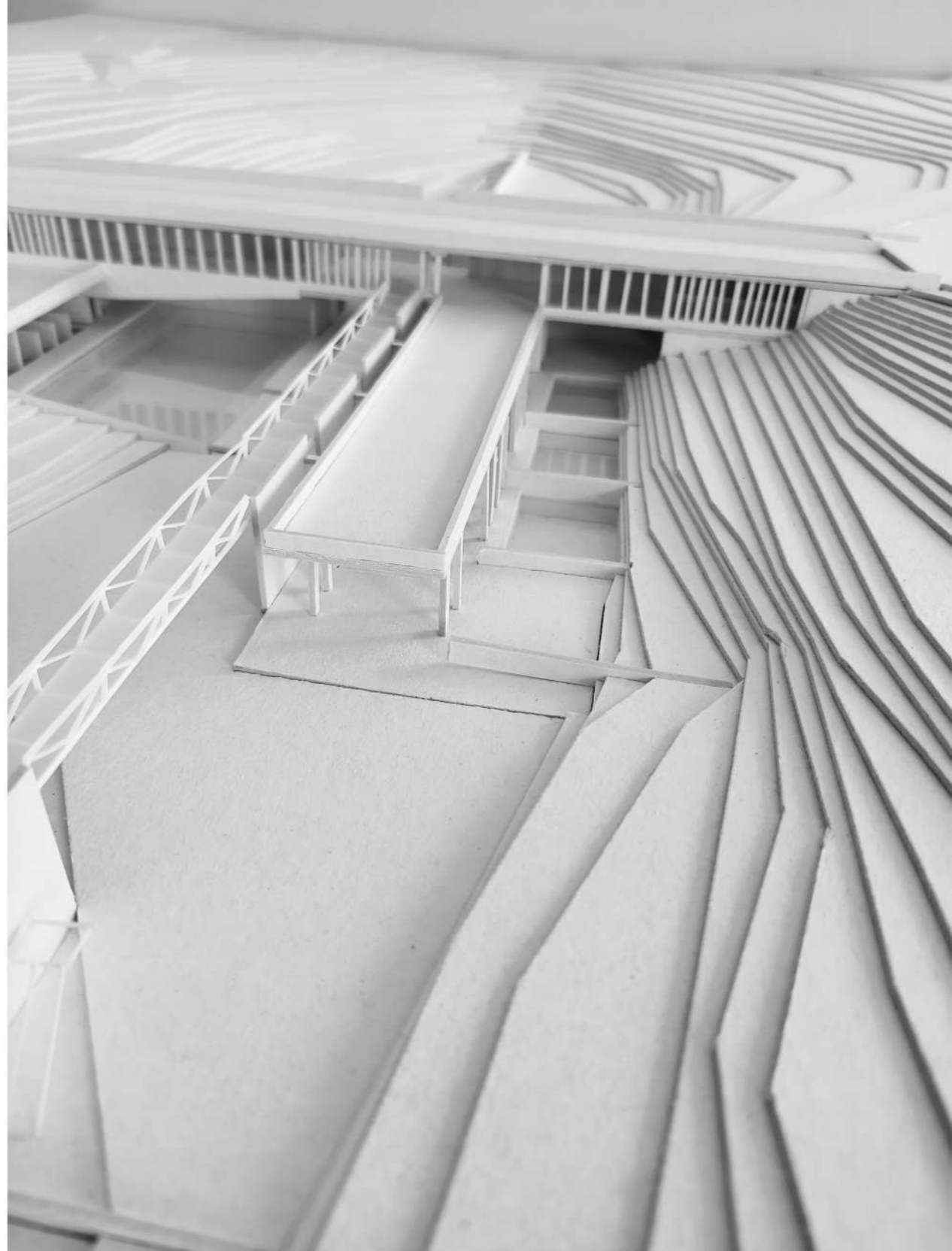
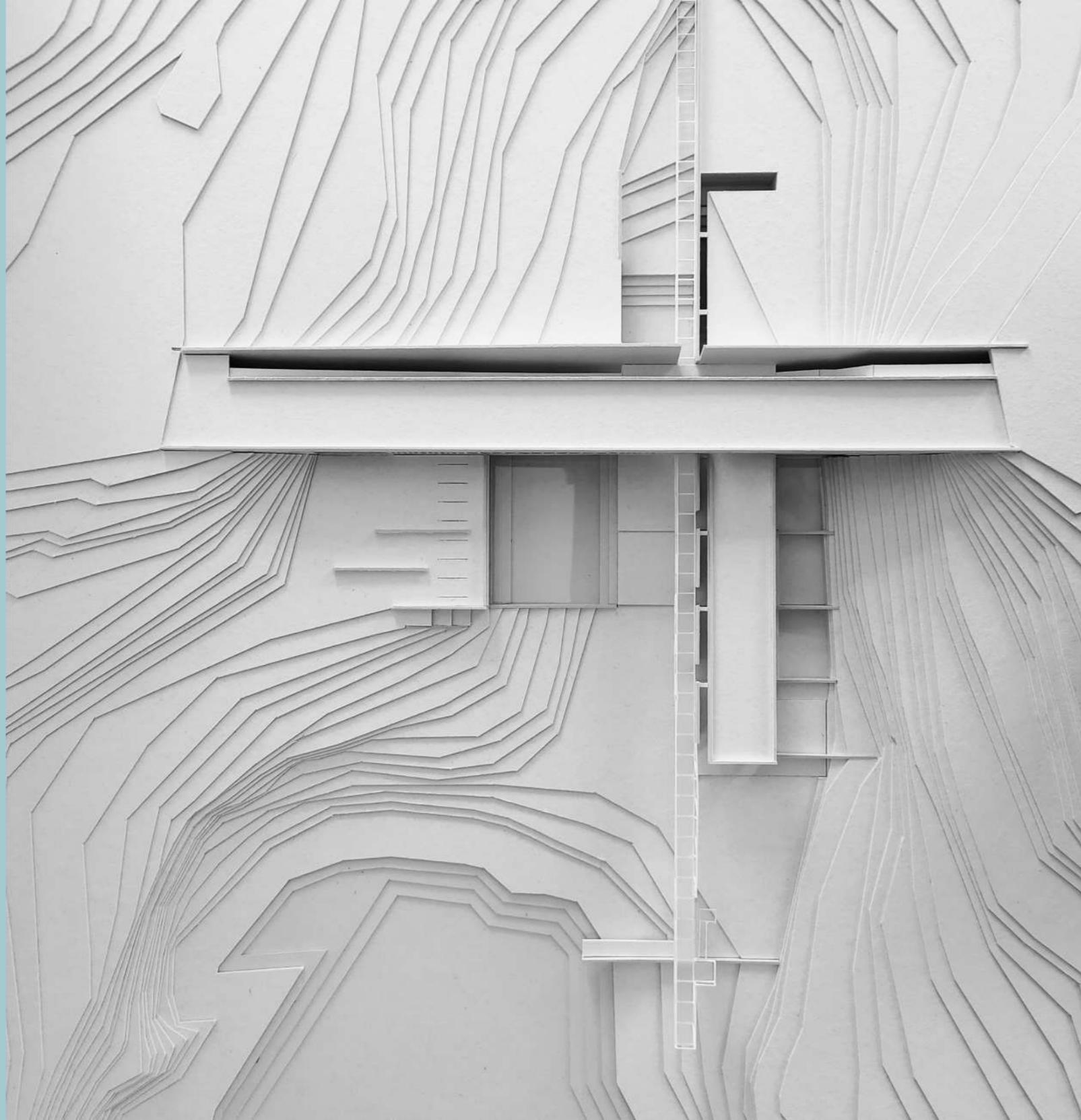
MAKETA 1/500



MAKETA 1/500

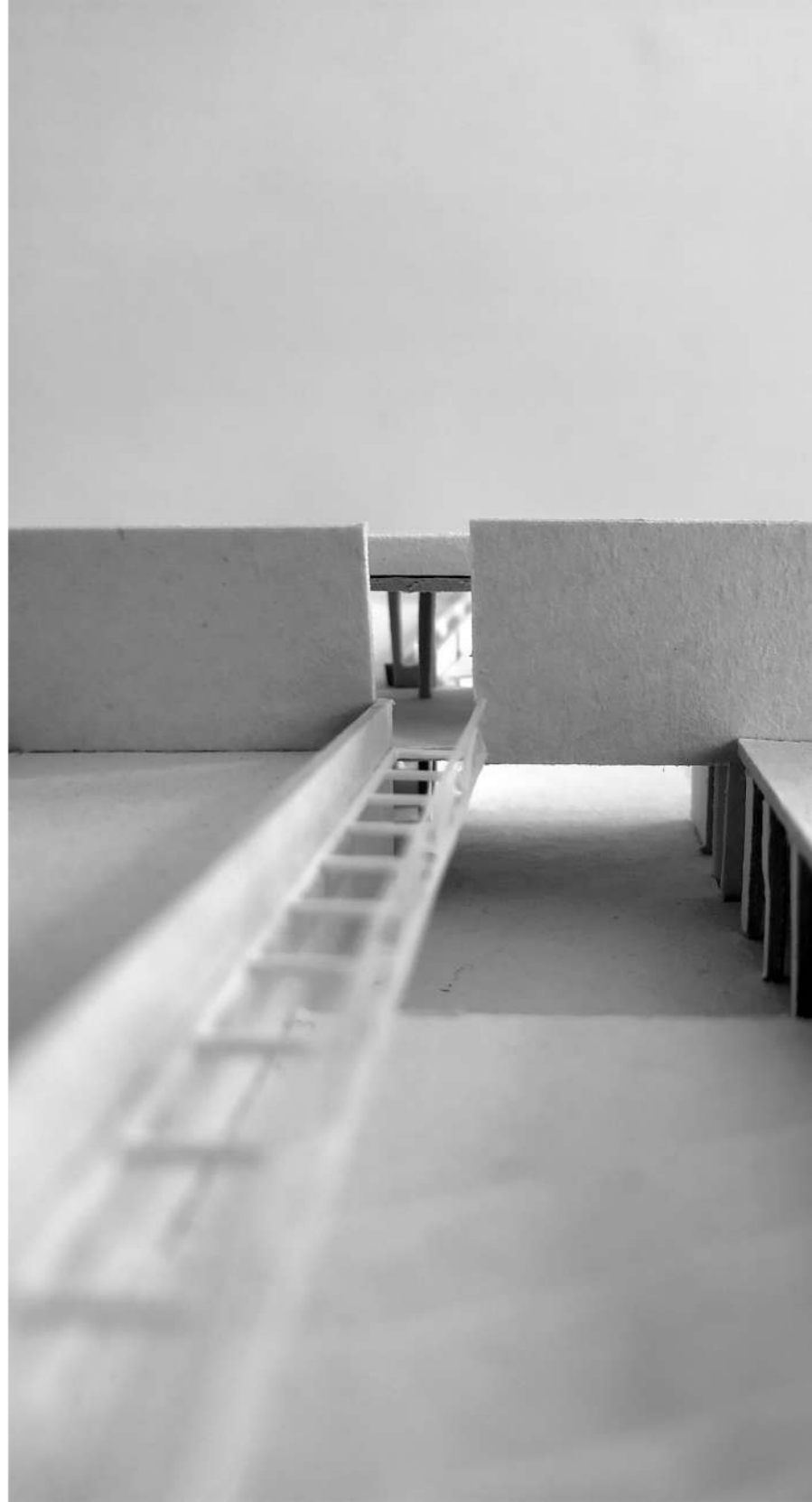


MAKETA 1/200

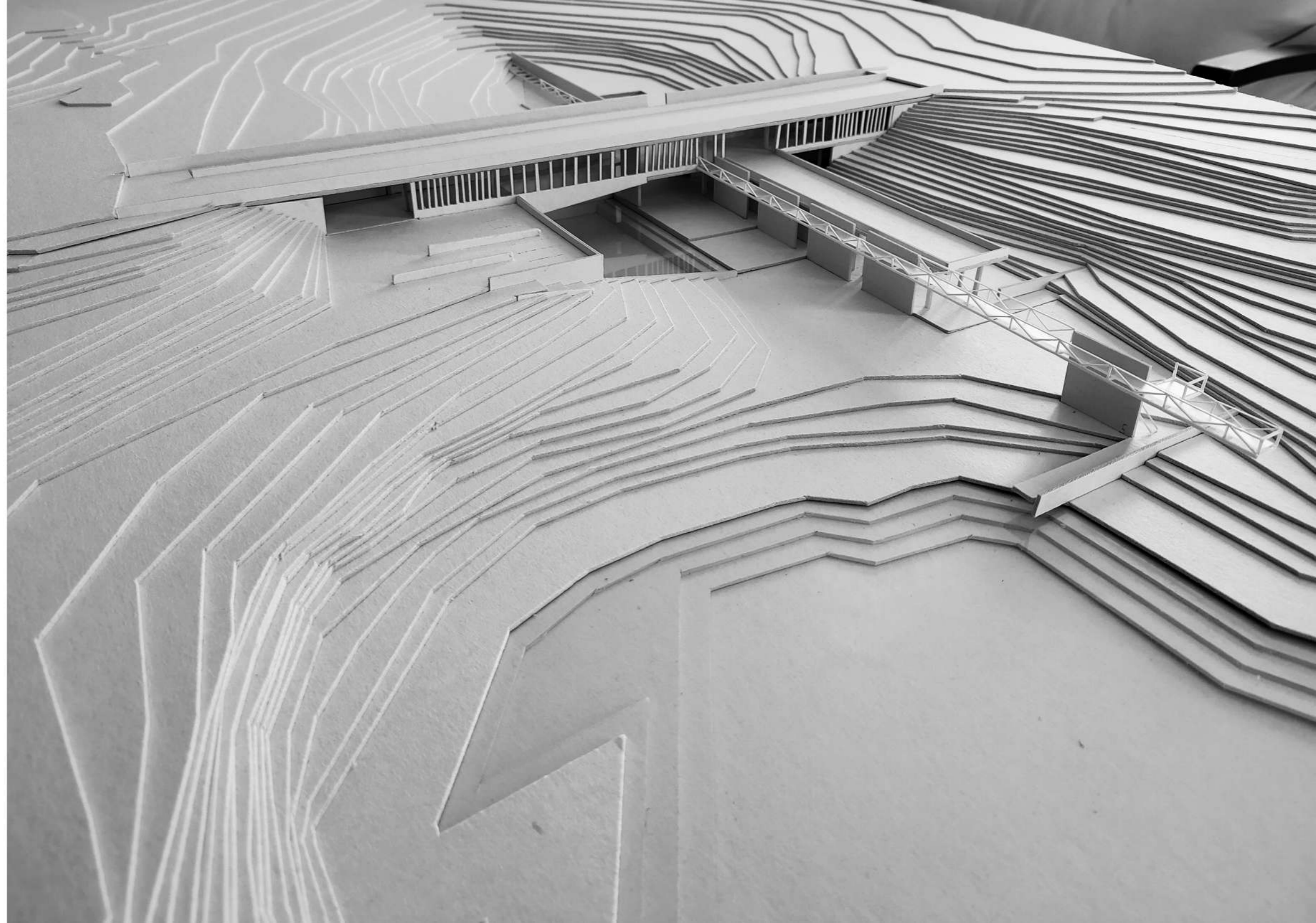




MAKETA 1/200



MAKETA 1/200





*\_ΠΑΥΣΑΝΙΑΣ - Αττικά, Εισαγωγή - Μετάφραση - Σχόλια:  
ΝΙΚΟΛΑΟΣ ΠΑΠΑΧΑΤΖΗΣ, ΕΚΔ. ΔΑΙΔΑΛΟΣ*

*\_ΣΤΡΑΒΩΝ - ΓΕΩΓΡΑΦΙΚΑ, Ελληνική Βιβλιοθήκη*

*\_Ιστορικό Λεύκωμα Γλυφάδας, Θωμάς Δρίκος*

*\_Χωροταξικές Όψεις του Θερμαλιστικού Τουρισμού στην Ελλάδα,  
Παπαγεωργίου Μαριλένα, 9ο Πανελλήνιο Γεωγραφικό Συνέδριο*

*\_Peter Zumthor - Therme Vals, Scheidegger & Spiess*

*\_Λουτρικές Εγκαταστάσεις, Ερευνητική εργασία, Λαδάκη Μαρία,  
Πολυτεχνείο Κρήτης - Τμήμα Αρχιτεκτόνων Μηχανικών*

## *Ιστότοποι*

*\_NATURA 2000 - <https://natura2000.eea.europa.eu/>*

*\_<https://www.iama.gr/ethno/Therm/triviza.html>*

*\_Ελληνική Ακαδημία Ιαματικής Ιατρικής - <https://thermalmedicineacademy.gr/>*

*\_Geodata - <http://geodata.gov.gr/maps/?package=42b085a2-d390-4bd4-a9a0-6f1b3ec2ee9b&resource=646ab5b9-71ed-4b35-934f-78eec37978d1&locale=el>*

*\_Ειδική Γραμματεία Υδάτων - <http://www.bathingwaterprofiles.gr/bathingprofiles/GRBW069216018>*

*\_ΠΙΚΠΑ Βούλας - [http://www.kkppa.gr/?page\\_id=169](http://www.kkppa.gr/?page_id=169)*

*Ευχαριστώ...*

*Την καθηγήτριά μου Σοφία Τσιράκη για την όμορφη συνεργασία, την καθοδήγηση και τις γόνιμες συζητήσεις.*

*Την οικογένειά μου για την υποστήριξη και τη φροντίδα που πάντα προσφέρουν.*

*Τις πολύτιμες φίλες Κατερίνα, Ειρήνη, Μαρία, Ελίζα, Έλλη, Ιόλη.*

*Τον Δημήτρη*

