

ΚΕΝΤΡΟ ΑΝΑΚΟΥΦΙΣΤΙΚΗΣ ΦΡΟΝΤΙΔΑΣ ΣΤΟΥΣ ΠΡΟΠΟΔΕΣ ΤΟΥ ΛΥΚΑΒΗΤΤΟΥ

ΑΝΤΡΕΑ ΙΩΑΝΝΟΥ - ΝΙΚΟΛΑΟΣ ΧΑΡΑΛΑΜΠΟΥΣ
ΣΕΠΤΕΜΒΡΙΟΣ 2021

Εθνικό Μετσόβιο Πολυτεχνείο
Σχολή Αρχιτεκτόνων Μηχανικών

*Κέντρο ανακουφιστικής φροντίδας
στους πρόποδες του Λυκαβηττού*

Άντρεα Ιωάννου
Νικόλαος Χαραλάμπους
Επιβλέπων : Σταύρος Σταυρίδης
Σύμβουλος : Αθηνά Σταυρίδου

Αθήνα
Σεπτέμβριος 2021

ΠΕΡΙΕΧΟΜΕΝΑ

Εισαγωγή - Στόχος - Ορισμοί	1
Αισθήσεις	3
Maggie's Centres	7
Δομές στην Αττική	13
Προϋποθέσεις και Επιλογή οικοπέδου	17
Από τα αγροτόπια στη διπλή ανάπλαση	23
Κεντρική ιδέα	27
Όγκος	31
Κατόψεις	37
Όψεις	43
Κατασκευαστικές λεπτομέρειες	47
Φωτορεαλιστικές απεικονίσεις	55
Φωτογραφίες μακέτας	63
Επίλογος	69

Εισαγωγή

Αρχιτεκτονική, αισθήσεις, σώμα & ασθένεια.

Πώς όλα αυτά συναντώνται και ενώνονται.

Αντιμετωπίζοντας τον άνθρωπο και τον χώρο ως δύο δυνάμεις δράσεις-αντίδραση, προσεγγίζουμε το ζήτημα της Θεραπευτικής Αρχιτεκτονικής, δηλαδή της αρχιτεκτονικής που μέσω του κατάλληλου σχεδιασμού και της έντονης επαφής με το φυσικό στοιχείο, στοχεύει στην ανύψωση της ψυχολογίας του χρήστη και την ταχύτερη θεραπεία του.

Στόχος

Στόχος μας είναι η “γέννηση” ενός κέντρου άρρηκτα συνδεδεμένου με την πόλη και τη φύση, ανοιχτό προς τους ασθενείς, τις οικογένειες τους και γενικά σε όποιον θέλει να προσφέρει.

Αφορμή για τη μελέτη που έγινε και που κατέληξε στην πρόταση που ακολουθεί, στάθηκε η διάλεξη που έκανε η Άντρεα στο 9ο εξάμηνο με τίτλο “Βήματα προς τη Θεραπευτική Αρχιτεκτονική. Η περίπτωση των Maggie’s

Centers.” με επιβλέπουσα καθηγήτρια την κα. Αριάδνη Βοζάνη.

Κεντρικό ρόλο στην έρευνα που έγινε είχαν οι πέντε αισθήσεις του χρήστη, ο τρόπος δηλαδή που αυτές μετέχουν ισάξια στην αρχιτεκτονική εμπειρία και πώς μπορούν να επηρεάσουν τη ψυχική και σωματική υγεία του.

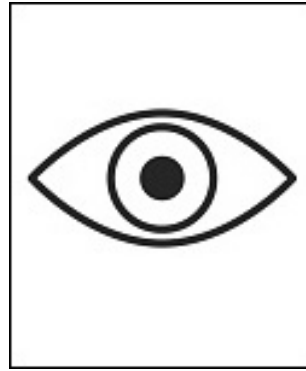
Ορισμοί

Ανακουφιστική Φροντίδα είναι η φροντίδα που επιδιώκει τη διασφάλιση της ποιότητας ζωής των ασθενών και των οικογενειών τους, καλύπτοντας ταυτόχρονα τις σωματικές, κοινωνικές και ψυχικές τους ανάγκες.

Θεραπευτική αρχιτεκτονική είναι η αρχιτεκτονική χώρων περίθαλψης, που μέσω του κατάλληλου σχεδιασμού και με τους απαραίτητους αρχιτεκτονικούς χειρισμούς, στοχεύουν στην ανύψωση της ψυχολογικής κατάστασης του χρήστη, τη βελτίωση της σωματικής και ψυχικής υγείας του ασθενή και την ταχύτερη θεραπεία.

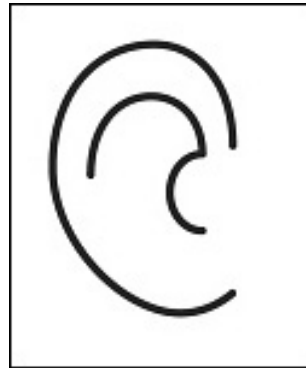
ΑΙΣΘΗΣΕΙΣ





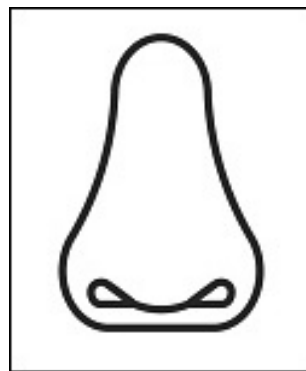
Η όραση λειτουργεί θεραπευτικά μέσω της αρχιτεκτονικής στον άνθρωπο, όχι μόνο στον εσωτερικό χώρο, αλλά παράλληλα και σε αναφορά με το περιβάλλον στο οποίο αυτή εντάσσεται. Οι θεάσεις προς τη φύση μειώνουν το άγχος, ενισχύουν τα θετικά συναισθήματα και επιταχύνουν την ανάρρωση.

Προφανώς και είναι αναγκαίος ένας ορθά σχεδιασμένος εσωτερικός χώρος, αλλά κατά ένα παράδοξο τρόπο, η σύνδεση με τον κόσμο και οτιδήποτε υπάρχει έξω λειτουργεί περαιτέρω θεραπευτικά, οι φυγές προς αυτόν απαλύνουν τον πόνο.



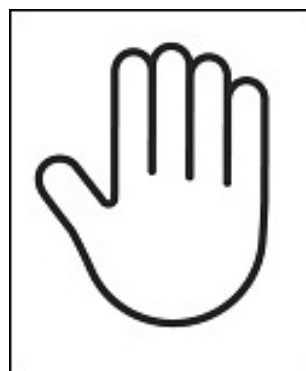
Στους χώρους θεραπείας χρειάζεται ηρεμία και όχι έντονοι ήχοι, έτσι ώστε να μην προστίθεται στον επισκέπτη περισσότερη αναστάτωση. Η υπερβολική ησυχία όμως μπορεί να μας τρελάνει, για αυτό κάποιοι βασικοί ήχοι είναι επιθυμητοί, όπως ο ανθρώπινος βηματισμός στους διαδρόμους ή τα πουλιά που κελαηδούν έξω από το παράθυρο, για να μας υπενθυμίζουν ότι κάπου υπάρχει ζωή και συνεχίζεται σε κανονικούς ρυθμούς.

Σημαντικό είναι να αποφεύγονται οι μεγάλοι ενιαίοι χώροι, που στεγάζουν παράλληλες χρήσεις και καθώς εκεί ο χρήστης δέχεται έντονους και μπερδεμένους θορύβους, αναστατώνεται, και αποπροσανατολίζεται.



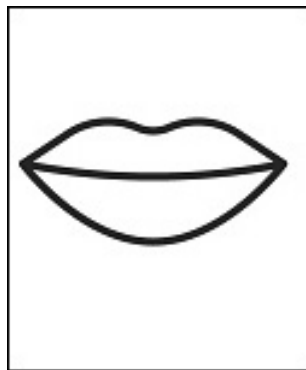
Μέσα από τον ορθό σχεδιασμό πρέπει να αποφεύγεται η μεταφορά των οσμών από χώρο σε χώρο. Το κάθε δωμάτιο πρέπει να διαθέτει τα απαραίτητα διαχωριστικά και τον κατάλληλο εξαερισμό χώρου, ώστε να αποφεύγονται οι δυσάρεστες οσμές και η μεταφορά τους.

Επιπλέον, η όσφρηση και η θεραπευτική αρχιτεκτονική συνδέονται μέσω της φύσης. Δηλαδή με την προσθήκη των κατάλληλων φυτών και λουλουδιών, εσωτερικά ή εξωτερικά του κτιρίου, πραγματοποιείται ευχάριστη μετάδοση οσμών, που θα ανακουφίζει ασθενείς, επισκέπτες και εργαζομένους.



Στο θεραπευτικό περιβάλλον καλό είναι να εντοπίζονται υφές γνώριμες στον επισκέπτη. Τα υλικά που προέρχονται από τη φύση, όπως πέτρες, πλίνθοι και ξύλο, έχουν την ικανότητα να επιτρέπουν στην όραση μας να διαπερνά την επιφάνειά τους και μας πείθουν για την αλήθεια της κατασκευής.

Τα φυσικά υλικά εκφράζουν την ηλικία και την ιστορία τους, την ιστορία της προέλευσής τους και της ιστορίας τους για την ανθρώπινη χρήση. Σε αντίθεση με τα τεχνητά υλικά δηλαδή το γυαλί, το μέταλλο και τα συνθετικά πλαστικά. Υλικά γνώριμα στο χρήστη, που τα εντοπίζει στο καθημερινό του περιβάλλον, θα τον βοηθήσουν να οικειοποιηθεί το χώρο με γοργούς ρυθμούς.



Η γεύση ενεργοποιείται από την όραση, την αφή και την όσφρηση. Αυτό μπορεί να επιτευχθεί με στοιχεία όπως η επίπλωση του χώρου και με την επιλογή χρωματιστών υλικών. Οι μυρωδιές είναι ο πιο άμεσος τρόπος για να ανασύρουμε από τη μνήμη μας μια γνώριμη γεύση.

Αυτό στη θεραπευτική αρχιτεκτονική είναι εφικτό να πραγματοποιηθεί με τη προσθήκη τοπικών φυτών, λουλουδιών, μπαχαρικών και βοτάνων έτσι ώστε όταν οι επισκέπτες τα μυρίζονται να επαναφέρεται η γεύση τοπικών φαγητών και να αισθάνονται πως βρίσκονται σε ένα οικείο περιβάλλον.



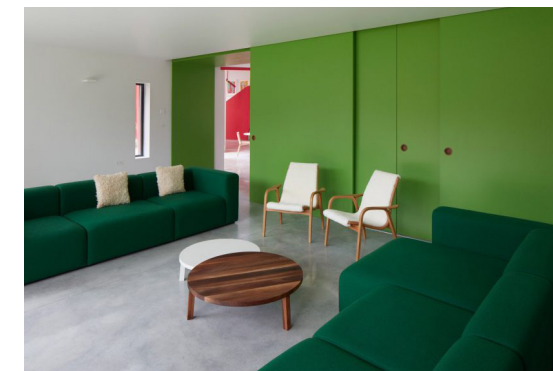
Φύση και Αρχιτεκτονική

Ένα απαραίτητο ζητούμενο για το σχεδιασμό χώρων υγειονομικής περίθαλψης είναι η σύνδεση της αρχιτεκτονικής με τη φύση. Η θεραπευτική αρχιτεκτονική, επιδιώκει να κατευθύνει την όραση έξω από το κτίριο, άρα η επιλογή του τόπου είναι σημαντική. Ο αρχιτέκτονας θα κατευθύνει την όραση ανάλογα με το πως χειρίζεται τα ανοίγματα στο χώρο. Η σύνδεση με τη φύση και το στοιχείο του νερού, είτε με την παροχή θεάσεων είτε με την άμεση επαφή μαζί τους.



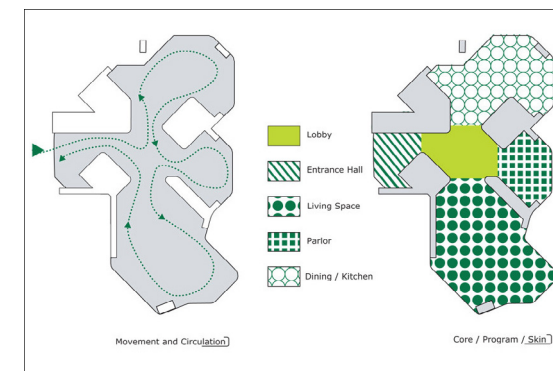
Φως και Σκιά

Στα πλαίσια της θεραπευτικής αρχιτεκτονικής εντάσσεται επίσης η μελέτη του φυσικού και τεχνητού φωτισμού. Η ορθή χρήση του φωτισμού επιδρά θετικά στην οπτική αντίληψη ενός χώρου, καθώς και στη ψυχολογία και τη φυσιολογία αυτών που χρησιμοποιούν το χώρο. Το φυσικό φως της ημέρας προσφέρει πολλά θετικά στον οργανισμό μας, αφού προκαλεί χημικές διαδικασίες στο σώμα, που επιτρέπουν στα συστήματα αυτοθεραπείας μας να λειτουργούν πιο αποτελεσματικά.



Χρώμα και Υλικά

Αναμφίβολα, η επιλογή των υλικών του χώρου έχει αντίκτυπο στο χαρακτήρα και την αύρα του χώρου. Με την επιλογή κατάλληλων υλικών, ο χώρος ζεσταίνεται τόσο σε θερμοκρασία, όσο και σε διάθεση. Τα υλικά και τα χρώματα μπορούν να υποστηρίξουν την εξοικείωση του ασθενή με το χώρο. Χρώματα, υλικά και σχέδια που συναντούμε σε κατοικίες, θα μπορούσαν να αντικαταστήσουν νοσοκομειακά στοιχεία όπως το λευκό ή το γκρι χρώμα και υλικά όπως το μέταλλο.



Σύνθεση του χώρου και Προσανατολισμός

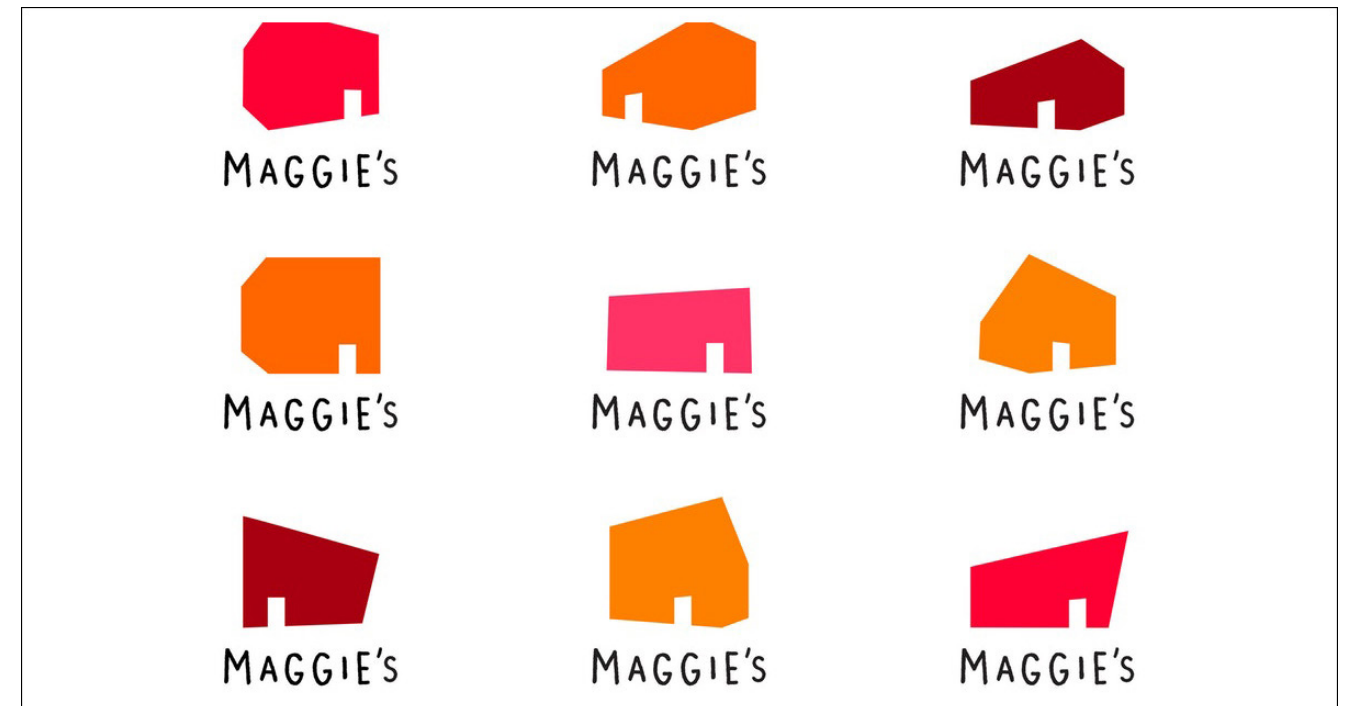
Είναι σημαντικό να σχεδιάζουμε χώρους τους οποίους, οι επισκέπτες θα οικειοποιηθούν γρήγορα, θα τους 'διαβάσουν' με ευκολία και θα μπορούν να κινηθούν στο χώρο με άνεση. Μέρη που προκαλούν σύγχυση μας προσφέρουν επίπεδα άγχους και αναστάτωσης. Πρέπει να υπάρχει ορθή σύνθεση του χώρου, οι δημόσιοι και ιδιωτικοί χώροι να είναι σαφώς διαχωρισμένοι, οι είσοδοι και οι έξοδοι να είναι προφανείς και διαφορετικά μέρη των κτιρίων να έχουν διαφορετικές ποιότητες.



Μεταβλητότητα χωρικών συνθηκών

Ο χώρος πρέπει να χαρακτηρίζεται από μεταβλητότητα, έτσι ώστε ο ίδιος ο επισκέπτης να επιλεγεί αν επιθυμεί να απομονωθεί ή να κοινωνικοποιηθεί. Με αυτό τον τρόπο δημιουργείται το αίσθημα άνεσης και ανεξαρτησίας. Η κατανόηση των περιβαλλοντικών, ψυχολογικών και ανθρωπογενών επιρροών δύναται να βοηθήσει στο σχεδιασμό αυτών των χώρων, έτσι ώστε να έχουν θετικό αντίκτυπο σε εργαζομένους, ασθενείς και επισκέπτες.

MAGGIE'S CENTRES



Τι είναι τα Maggie's Centres ;

Κάποια από τα πιο αντιπροσωπευτικά παραδείγματα κτιρίων που αναφέρονται στη Θεραπευτική Αρχιτεκτονική και υιοθετούν τα χαρακτηριστικά της είναι τα Maggie's Centers. Πρόκειται για κέντρα υποστήριξης και φροντίδας, που αναγνωρίζουν τη συμβολή της αρχιτεκτονικής στην υγεία του ανθρώπου. Τα κέντρα αυτά απευθύνονται σε ασθενείς με καρκίνο και τους οικείους τους. Επιδιώκουν να τους βοηθήσουν να ανακτήσουν ξανά τον έλεγχο της ζωής τους μετά ή κατά τη διάρκεια της περιπέτειας τους, ανυψώνοντάς τους ψυχολογικά μέσω της αρχιτεκτονικής.

Τα κέντρα δεν προσφέρουν διαμονή στους ασθενείς, ούτε ιατρική περίθαλψη, αλλά ψυχολογική υποστήριξη από εξειδικευμένους γιατρούς. Δεν αντικαθιστούν τη θεραπεία του καρκίνου, αλλά δημιουργούν ένα περιβάλλον φροντίδας που μπορεί να προσφέρει ψυχολογική, σωματική και οικονομική στήριξη, πληροφορίες και πρακτικές συμβουλές, αναγνωρίζοντας ταυτόχρονα τη συμβολή της αρχιτεκτονικής στην υγεία του ανθρώπου.

Η ιστορία της Maggie Keswick

Η έμπνευση για τη δημιουργία τους προήλθε από τα βιώματα της Maggie Keswick Jencks, που ήταν συγγραφέας, καλλιτέχνης και σχεδιάστρια κήπων.

Το 1993 διαγνώστηκε με καρκίνο τελικού σταδίου με τους γιατρούς να την ενημερώνουν πως τις απέμεναν τρεις μήνες ζωής.

Η είδηση αυτή της ανακοινώθηκε σε ένα απρόσωπο και ψυχρό δωμάτιο χωρίς παράθυρα, σε ένα νοσοκομείο της Σκωτίας που ο σχεδιασμός του δεν διέθετε κανένα χαρακτηριστικό Θεραπευτικής Αρχιτεκτονικής. Μετά από αυτή τη σοκαριστική ανακοίνωση, η Maggie μαζί με τον σύζυγο της οδηγήθηκαν σε ένα διάδρομο, στον οποίο υπήρχε μόνο μια πλαστική καρέκλα και έντονος χρωματιστός φωτισμός.



Maggie Keswick Jencks

Στην προσπάθεια της να εντοπίσει ένα χώρο ώστε να εκδηλώσει τα συναισθήματά της, να ξεσπάσει και να μπορέσει να κλάψει, συνειδητοποίησε ότι η μοναδική της επιλογή ήταν το δωμάτιο της τουαλέτας. Εκείνη τη στιγμή κατάλαβε ότι έχει τη δύναμη να προσφέρει κάτι καλύτερο στους ανθρώπους που έρχονται αντιμέτωποι με το άκουσμα της διάγνωσης τους και αποφάσισε μαζί με τον σύζυγο της Charles (ιστορικός αρχιτεκτονικής) να ενώσουν την αρχιτεκτονική και την ιατρική με ένα δικό τους τρόπο κτίζοντας ελπίδα. Η Maggie πίστευε πως ο ορθά σχεδιασμένος φωτισμός, οι θεάσεις προς τα δέντρα και τον ουρανό, και η ανάγκη για ηρεμία και συζήτηση για θέματα πέραν της ιατρικής θεραπείας, είχαν θετικό αντίκτυπο στην ψυχολογία κάποιου που δίνει μάχη έναντι μιας ασθένειας.

Τα κέντρα

Το 1996 ανοίγει το πρώτο Maggie's Center στο Εδιμβούργο, ένα χρόνο περίπου μετά τον θάνατο της Maggie. Στη συνέχεια ο σύζυγος της ανέθεσε τον σχεδιασμό ενός ακόμα κέντρου στον γνωστό αρχιτέκτονα Frank Gehry, ο οποίος ήταν καλό φίλος της Maggie. Το 2003 ολοκληρώνεται το Maggie's στο Dundee της Σκωτίας, το οποίο ήταν το πρώτο έργο του διάσημου αρχιτέκτονα στο Ηνωμένο Βασίλειο. Το γεγονός αυτό ήταν ιδιαίτερα σημαντικό αφού αποτέλεσε δέλεαρ και για άλλα μεγάλα αρχιτεκτονικά γραφεία για να σχεδιάσουν ένα Maggie's.

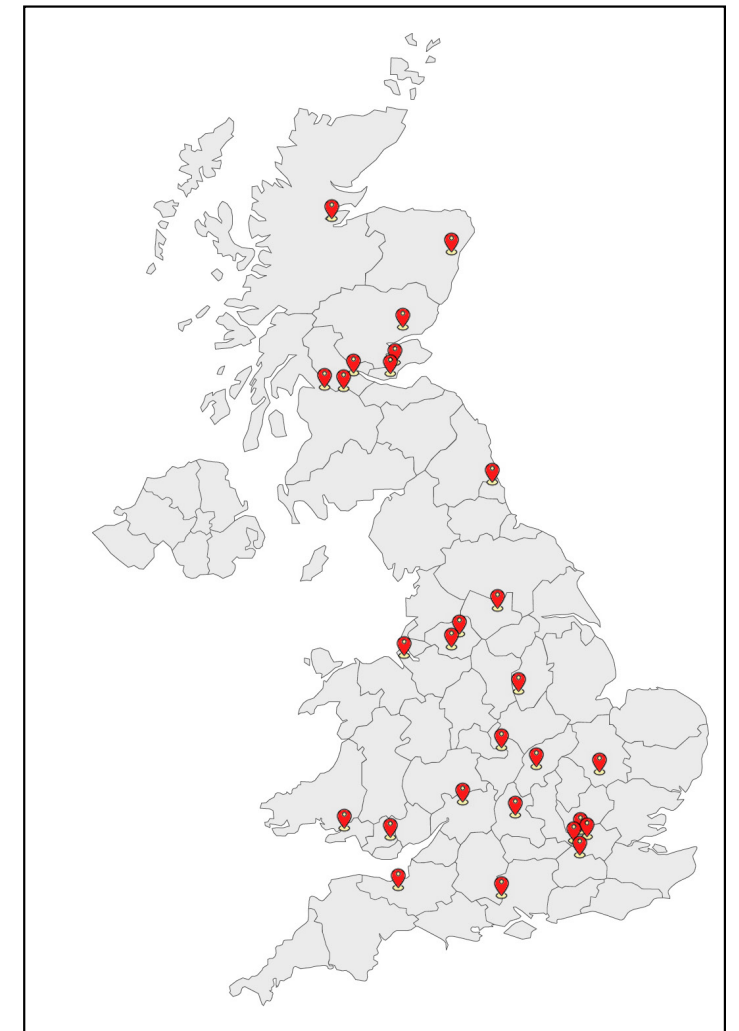
Η αποστολή του ζευγαριού να παρέχουν δωρεάν περίθαλψη σε καρκινοπαθείς έκτοτε εξελίχθηκε στη δημιουργία 26 κέντρων, σχεδιασμένα από αρχιτέκτονες όπως η Zaha Hadid, οι OMA, ο Norman Foster και πολλούς άλλους.

Είναι αξιοσημείωτο το πόσο όμορφο και διαφορετικό είναι το αποτέλεσμα σε κάθε κέντρο φροντίδας. Η επιτυχία τους μπορεί να αποδοθεί στο γεγονός ότι οι αρχιτέκτονες, αντιμετωπίζουν την αρχιτεκτονική ως ένα επιπρόσθετο εικονικό φάρμακο. Οι αρχιτέκτονες που επιλέγονται αναγνωρίζουν ότι μέσω του κατάλληλου σχεδιασμού θα βοηθήσουν να αισθανθούν καλύτερα οι επισκέπτες.

Στο σχεδιασμό κάθε κέντρου φροντίδας, λαμβάνεται υπόψη το σημαντικό αντίκτυπο που έχει το κτιστό και το φυσικό περιβάλλον στην ευημερία του χρήστη.

Συγχρόνως τα κέντρα αυτά προωθούν την κοινόχρηστη διαβίωση, φέρνουν ζεστασιά στη ψυχή των επισκεπτών, τους ενθαρρύνουν, τους εμπνέουν για το αύριο και στοχεύουν να βοηθήσουν τους ασθενείς να αναπτύξουν την αίσθηση της εμπιστοσύνης.

Παρά το γεγονός ότι το πρόσωπο του καρκίνου έχει αλλάξει στο πέρασμα του χρόνου, όπως και η θεραπεία του, τα κέντρα παραμένουν συνεπείς στο όραμα και τον στόχο της ιδρύτριας τους.



Χάρτης με τα Maggie's Centres στο Ηνωμένο Βασίλειο

« Εάν η αρχιτεκτονική μπορεί να αποθαρρύνει τους ασθενείς και να εντείνει το ψυχικό εκνευρισμό τους, δεν θα μπορούσε επίσης να αποδειχθεί θεραπευτική; »

Maggie Keswick Jencks



Maggie's Center Aberdeen, Scotland, Snøhetta



Maggie's Center Yorkshire, Leeds, England, Heatherwick Studio



Maggie's Center Fife, Kirkcaldy, Scotland, Zaha Hadid



Maggie's Center Dundee, Dundee, Scotland, Frank Gehry



Maggie's Gartnavel, Glasgow, Scotland, OMA



Maggie's Kalida, Barcelona, Spain, Miralles Tagliabue EMBT studio

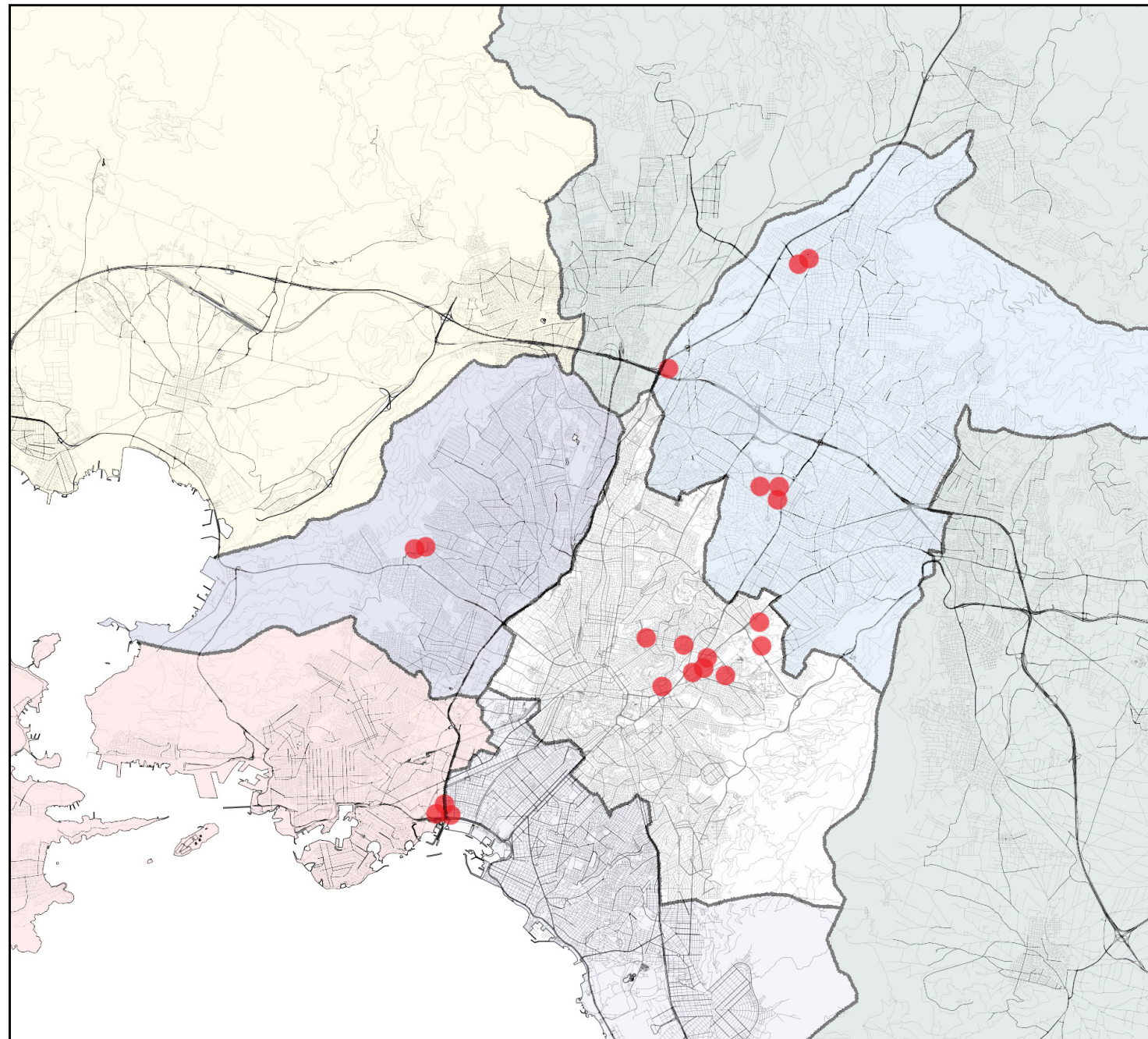


ΔΟΜΕΣ ΣΤΗΝ ΑΤΤΙΚΗ

Νοσοκομειακές δομές στην Αττική με ογκολογικά τμήματα

Στη συνέχεια της μελέτης μας ερευνήσαμε αν υπάρχει κάτι αντίστοιχο στην Ελλάδα και συγκεκριμένα στην Αττική. Καταγράψαμε τα νοσοκομεία που έχουν ογκολογικά τμήματα και παρατηρήσαμε ότι υπάρχει μεγάλη συγκέντρωση στο κέντρο της Αθήνας, συγκεκριμένα στους άξονες της λεωφόρου Αλεξάνδρας και Βασιλίσσης Σοφίας.

Μετά από επικοινωνία μας με γιατρούς που εργάζονται σε ογκολογικά τμήματα, ενημερωθήκαμε ότι πολλές φορές ο ασθενής μαθαίνει τα αποτελέσματα της βιοψίας του τηλεφωνικώς χωρίς να παρέχεται κάποια ψυχολογική υποστήριξη σε αυτόν και στην οικογένειά του από το νοσοκομείο. Κάποιες δομές που θεωρούμε ότι έχουν ένα λειτουργικό πρόγραμμα που ταυτίζεται σε μεγάλο βαθμό με αυτό των Maggie's είναι οι ακόλουθες.



Νοσοκομεία με ογκολογικά τμήματα στην Αττική

Γαλιλαία

- Μη κερδοσκοπικός οργανισμός
- Ιδρύθηκε το 2010
- Βρίσκεται στα Σπάτα
- Προσφέρει ανακουφιστική φροντίδα σε ασθενείς με καρκίνο και διαθέτει εσωτερική δομή - ξενώνα με 9 κλινές για νοσηλεία ασθενών
- Σε συνεργασία με τον Άγιο Σάββα προσφέρει νοσηλευτική υποστήριξη



Το σπίτι του μάνα

- Φιλανθρωπικός οργανισμός
- Ιδρύθηκε το 2017
- Βρίσκεται στο κέντρο της Αθήνας
- Παρέχει υποστήριξη σε κάθε γυναίκα που νοσεί από οποιαδήποτε μορφή γυναικολογικό καρκίνο
- Δωρεάν υπηρεσίες φροντίδας για την αποκατάσταση και την επαναφορά στον κανονικό ρυθμό ζωής της



Μέριμνα

- Ιδρύθηκε το 1995
- Παρέχει στήριξη σε παιδιά που η ζωή τους ανατρέπεται από μια ασθένεια ή χάνουν ένα αγαπημένο τους πρόσωπο
- Από το 2010 παρέχουν κατ' οίκον υποστήριξη, ιατρονοσηλευτική και ψυχοκοινωνική φροντίδα σε παιδιά με απειλητική για τη ζωή τους ασθένεια και στις οικογένειές τους



ΠΡΟΫΠΟΘΕΣΕΙΣ ΚΑΙ ΕΠΙΛΟΓΗ ΟΙΚΟΠΕΔΟΥ

Προϋποθέσεις για την επιλογή οικοπέδου

- Να βρίσκεται κοντά σε νοσοκομεία με ογκολογικά τμήματα
- Άμεση επαφή με τη φύση
- Εντός του αστικού ιστού ώστε να έχει την αίσθηση του «ανήκειν» στην πόλη και στην κοινότητα
- Να είναι άνετος χώρος με εύκολη πρόσβαση

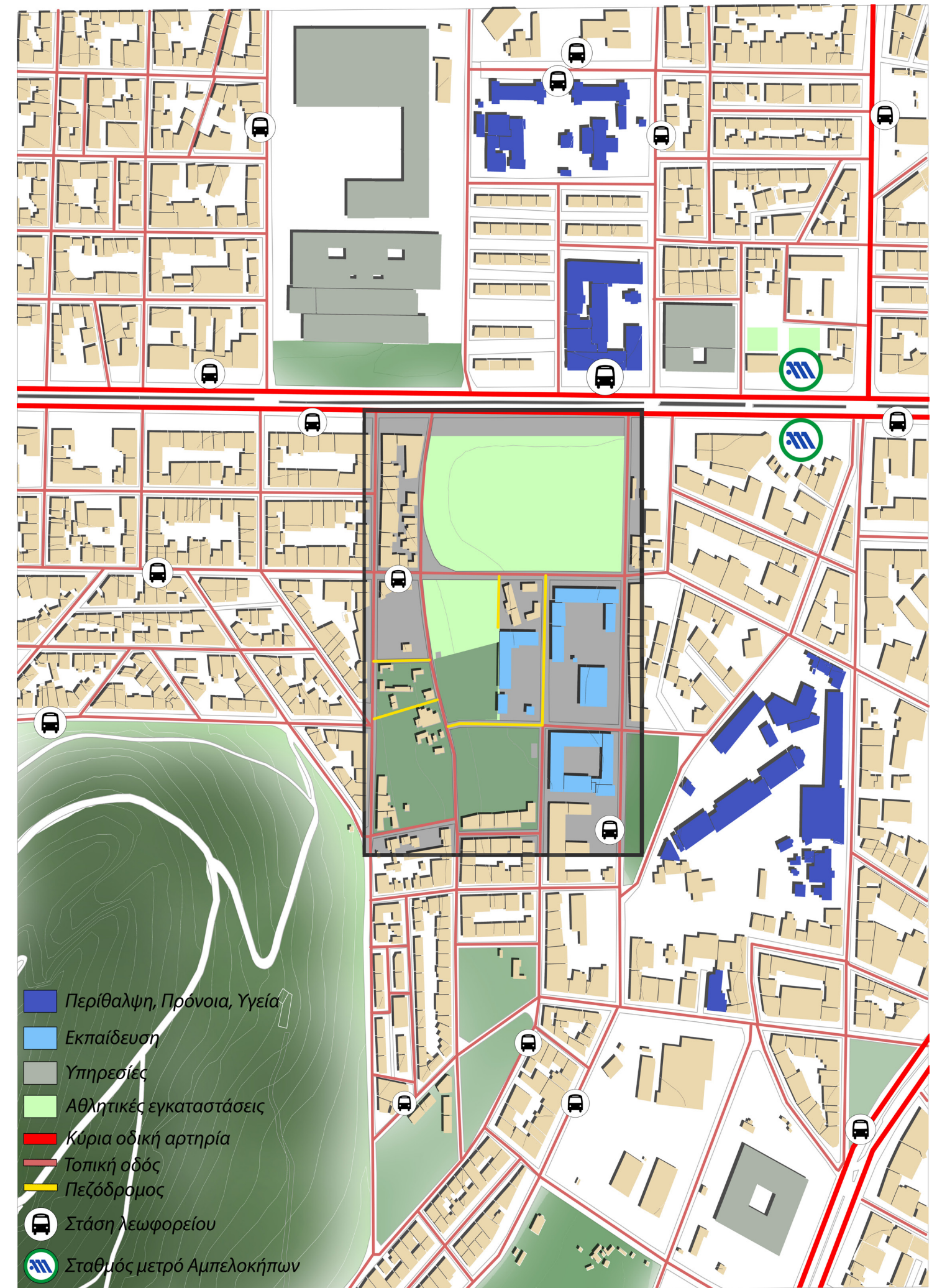
Σενάριο

- Πρόθεση μας είναι η δημιουργία ενός κέντρου ανακουφιστικής φροντίδας, ενός χώρου οικείου που να βοηθά στην ίαση, τόσο τη σωματική όσο και την ψυχική.
- Στο κέντρο δεν θα παρέχεται νοσοκομειακή φροντίδα, αλλά οι επισκέπτες θα μπορούν να κοινωνικοποιούνται μέσα από δραστηριότητες που σχετίζονται με το σώμα, τις τέχνες, την κηπουρική και τη μαγειρική.
- Επιπλέον θα μπορούν να δέχονται φροντίδα από ψυχολόγους μέσω ατομικών ή ομαδικών συναντήσεων.
- Οι παροχές του κέντρου αφορούν όλους τους ασθενείς που διανύουν ή έχουν ολοκληρώσει το θεραπευτικό πρόγραμμα που τους έχει δοθεί από τους προσωπικούς τους γιατρούς, καθώς και τις οικογένειες τους.
- Οι παροχές είναι δωρεάν και ανεξαρτήτως ηλικίας.
- Ο χρήστης έχει την ευχέρεια να επιλέγει τη δραστηριότητα που του αρέσει και τον τρόπο που θα την εκμεταλλευτεί.
- Η τοποθέτηση ενός θεραπευτικού κήπου στον πυρήνα ενός θεραπευτικού κήπου στον πυρήνα της σύνθεσης υποδηλώνει τη βαρύτητα που έχει η φύση στη λειτουργία του κέντρου.

Υπόβαθρο

Αφού περπατήσαμε γύρω από τα νοσοκομεία του κέντρου της Αθήνας, καταλήξαμε στην περιοχή πίσω από το γήπεδο του Παναθηναϊκού. Το οικόπεδο παρά την κεντρική θέση του, έχει σαφή επαφή με το πράσινο αφού βρίσκεται στους πρόποδες του Λυκαβηττού. Η πρόσβαση σε αυτό είναι εφικτή με την μπλε γραμμή του μετρό και με αρκετά δρομολόγια λεωφορείων.

Σε μικρή απόσταση είναι το Γενικό Αντικαρκινικό - Ογκολογικό νοσοκομείο Άγιος Σάββας, το Γενικό νοσοκομείο Ελπίς και το Γυναικολογικό νοσοκομείο Έλενας Βενιζέλου. Δίπλα βρίσκεται το 2ο Πρότυπο Γυμνάσιο Αθηνών, το 2ο Πειραματικό Λύκειο Αθηνών και το 15ο ολοήμερο δημοτικό σχολείο Αθηνών. Πάνω στον άξονα της Αλεξάνδρας βρίσκονται τα επιβλητικά κτίρια της ΓΑΔΑ και του Αρείου Πάγου. Όμως όσο πλησιάζουμε το οικόπεδο, εντοπίζουμε κυρίως πολυκατοικίες και υπάρχει η αίσθηση της γειτονιάς.



Φωτογραφίες περιοχής μελέτης



Υπάρχουσες διαμορφώσεις στο οικόπεδο



Οψη Λυκαβηττού από την περιοχή μελέτης



Υπάρχοντα κτίρια γύρω από το οικόπεδο



Υπάρχουσες διαμορφώσεις στο οικόπεδο



Υψομετρική διαφορά οικόπεδου - σχολείου



Υψομετρική διαφορά οικόπεδου - σχολείου



Οψεις της πόλης από την περιοχή μελέτης



Αθλητικές εγκαταστάσεις στην περιοχή μελέτης

ΑΠΟ ΤΑ ΑΓΡΟΤΟΠΙΑ ΣΤΗ ΔΙΠΛΗ ΑΝΑΠΛΑΣΗ

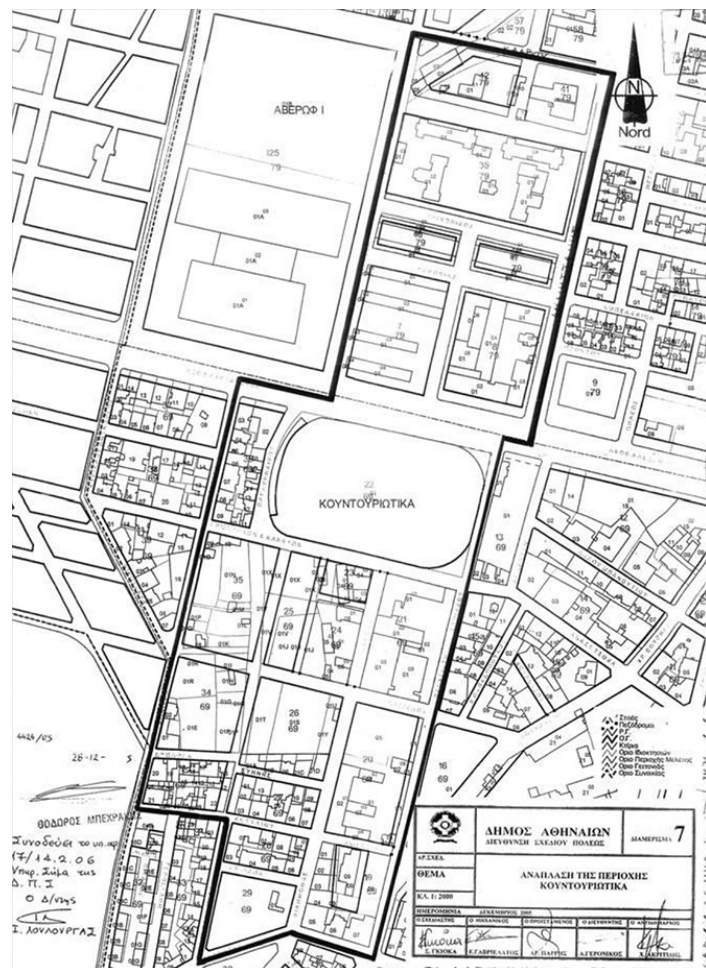
Κουντουριώτικα - Διπλή Ανάπλαση

Η περιοχή μελέτης εντάσσεται στα Κουντουριώτικα. Το 1878, όταν η έκταση αγοράστηκε από τον Δήμο, προοριζόταν να γίνει πάρκο. Το 1922, μετά από παρέμβαση του πρίγκιπα Νικόλαου, ο Δήμος παραχώρησε μέρος της έκτασης στον Παναθηναϊκό για τη δημιουργία του γηπέδου του. Η Μικρασιατική Καταστροφή και οι μεγάλες ροές προσφύγων, δημιούργησαν τεράστιο πρόβλημα στέγασης στην Αθήνα. Λύση στο πρόβλημα έδωσε ο τότε Πρόεδρος της Δημοκρατίας Ναύαρχος Παύλος Κουντουριώτης, που απέδωσε την αδόμητη έκταση που είχε απομείνει στη δημιουργία προσφυγικού συνοικισμού. Για αυτό η περιοχή ονομάστηκε Κουντουριώτικα προς τιμήν του.

Το 2008 τα εναπομείναντα προσφυγικά της Αλεξάνδρας κηρύχθηκαν διατηρητέα, με τις υποσχέσεις για ανάδειξη τους να παραμένουν μετέωρες. Τον Δεκέμβριο του 2016 ανακοινώνεται από τον Δήμο το πρόγραμμα “Λυκαβηττός: το παρόν και το μέλλον του αστικού δάσους της Αθήνας”.

Το 2017 εντάσσεται στο πρόγραμμα η Σχολή Αρχιτεκτόνων Μηχανικών του ΕΜΠ και συγκεκριμένα το τμήμα Πολεοδομίας και Χωροταξίας με υπεύθυνο τον κ. Θάνο Παγώνη, ώστε να συμβάλει στη διεξαγωγή του με την εκπόνηση πρωτότυπου ερευνητικού υλικού.

Η πρώτη φάση του προγράμματος ξεκίνησε τον Ιούλιο του 2021 και περιλαμβάνει παρεμβάσεις στο οδικό δίκτυο, στις περιπατητικές διαδρομές και στην αντιπλημμυρική προστασία του λόφου.



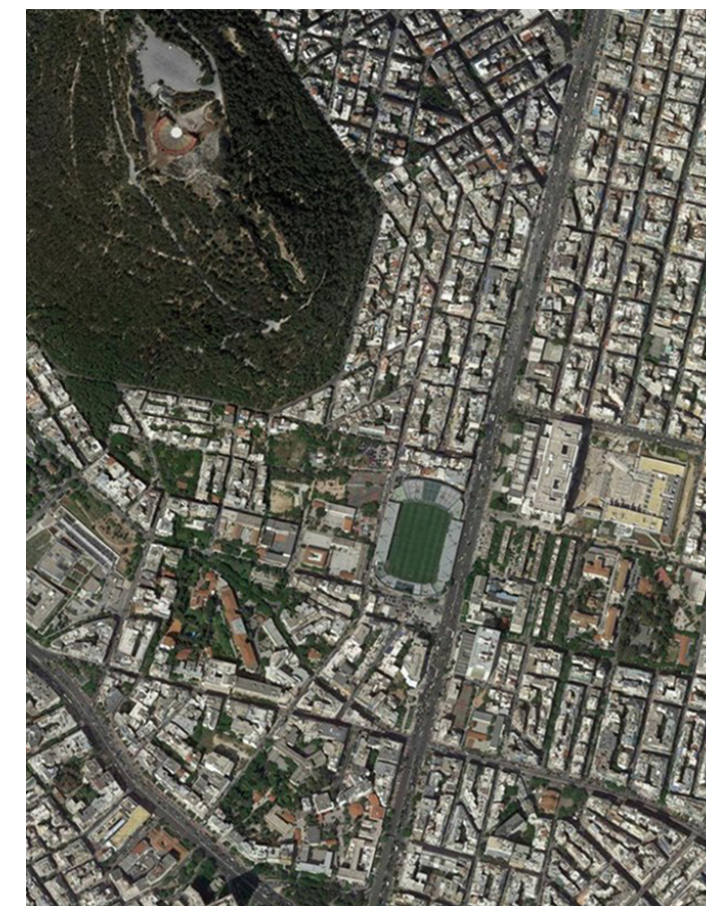
Καθορισμός περιοχής ανάπλασης στα Κουντουριώτικα, 2006



Προσφυγικά Λεωφόρου Αλεξάνδρας



Αεροφωτογραφία, 1929



Αεροφωτογραφία, 2018

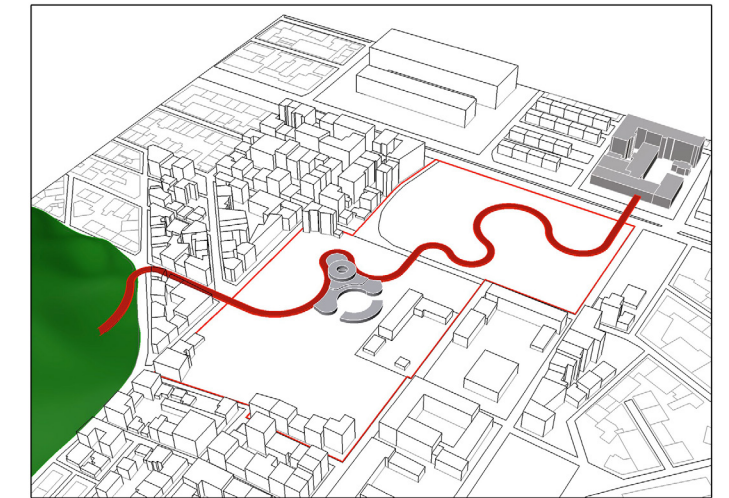
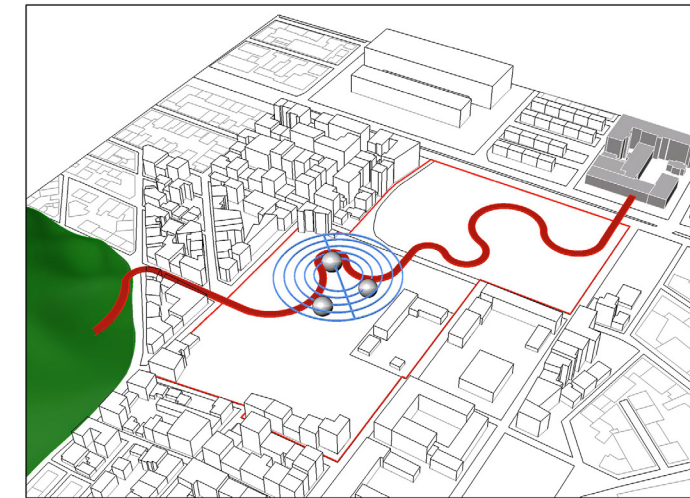
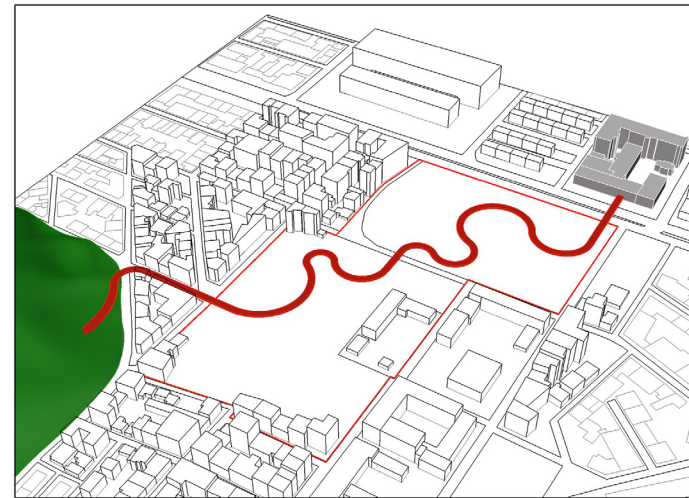
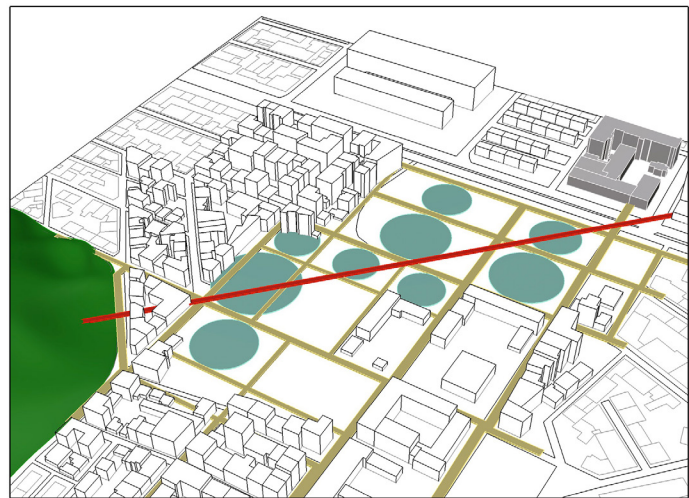
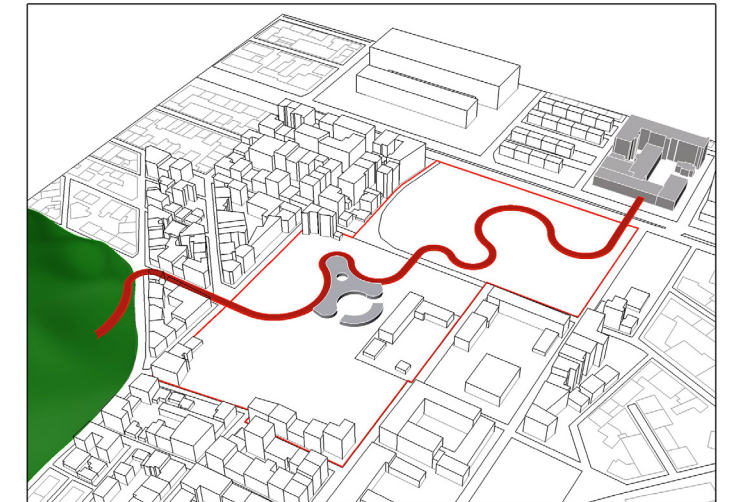
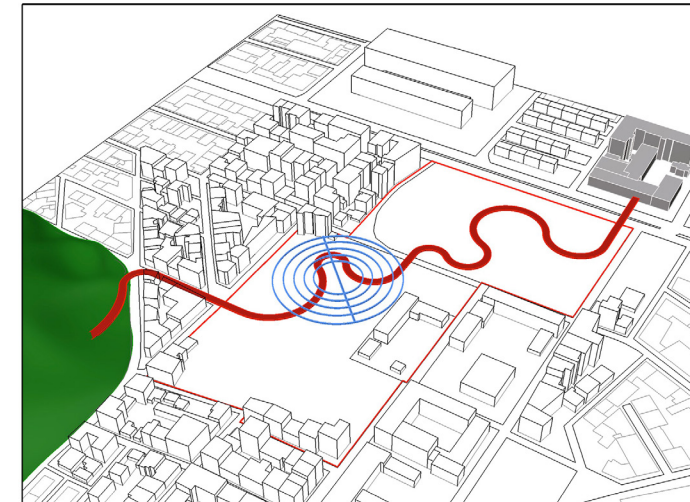
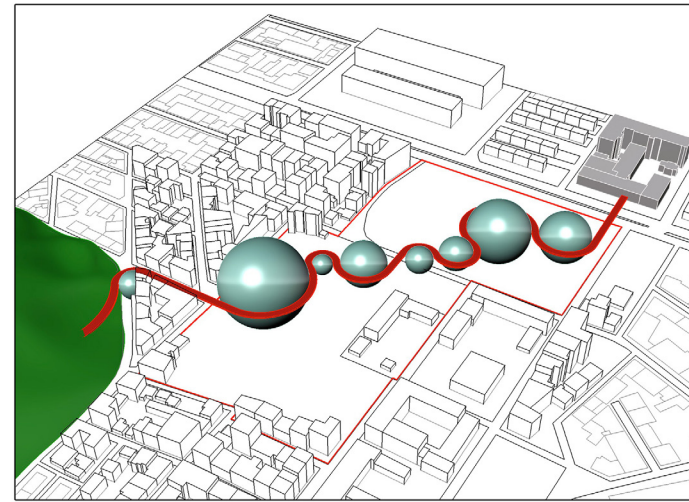
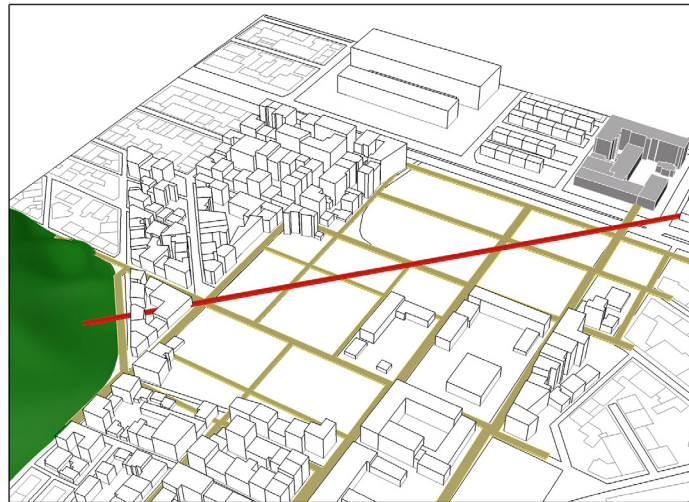
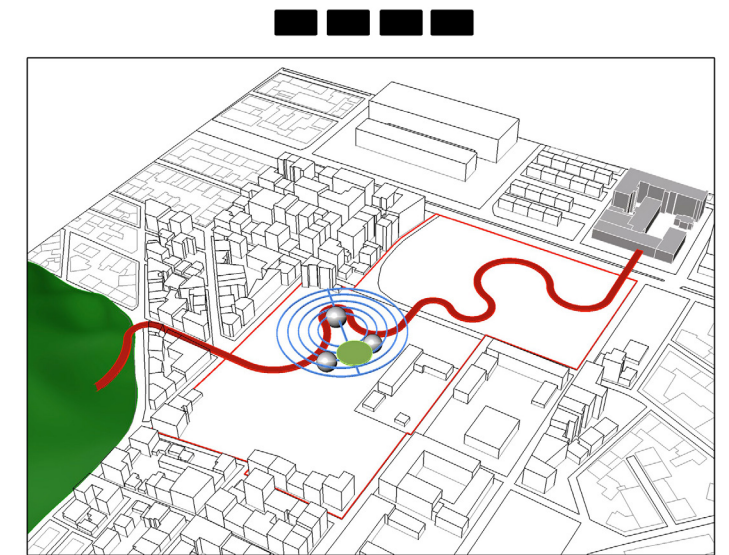
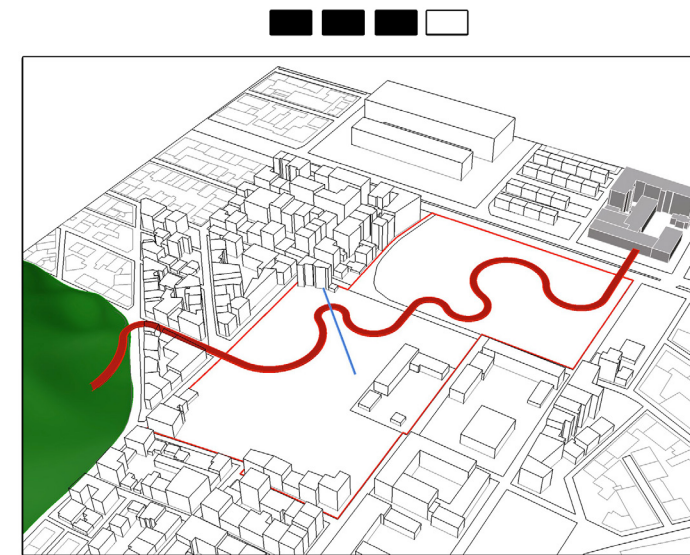
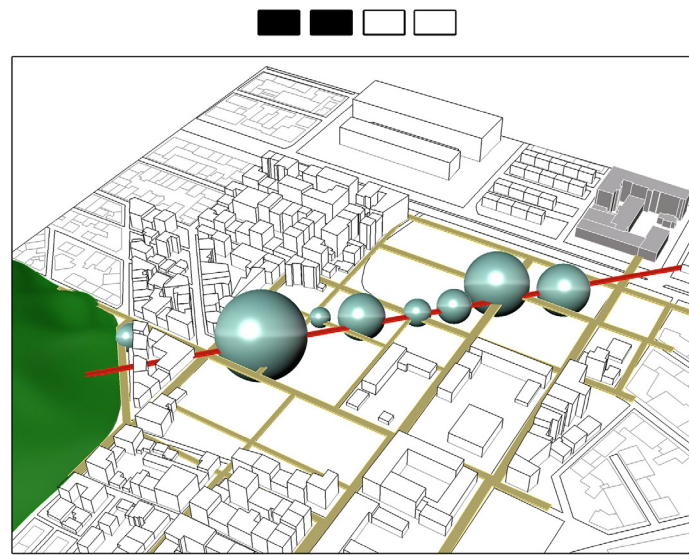
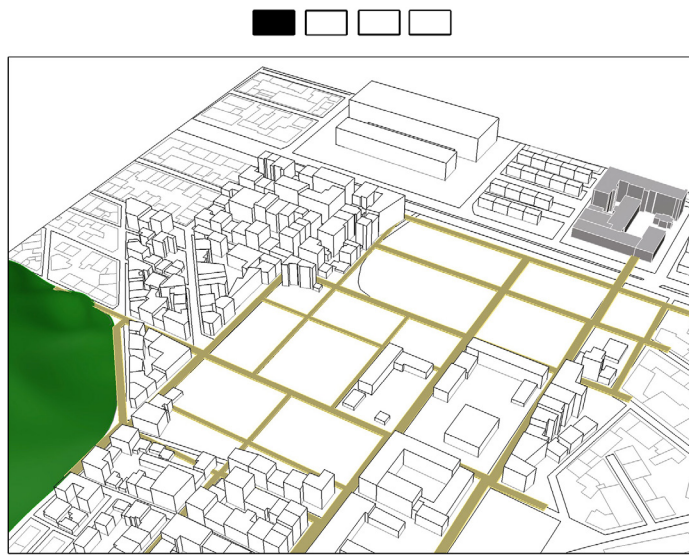
Τον Νοέμβριο του 2020 Κυβέρνηση, Δήμος, Ερασιτέχνης Παναθηναϊκός, η ΠΑΕ Παναθηναϊκός, η Περιφέρεια Αττικής και η ΑΕΠ Ελαιώνα υπογράφουν μνημόνιο συναντίληψης και συνεργασίας με σκοπό την υλοποίηση της Διπλής Ανάπλασης, μιας μεγάλης χωροταξικής και πολεοδομικής παρέμβασης για τη δημιουργία δύο μητροπολιτικών πόλων αναψυχής και αθλητισμού στον Βοτανικό και στη λεωφόρο Αλεξάνδρας. Ο αρχικός προϋπολογισμός του έργου ξεπερνά τα 150 εκατομμύρια, με τα περισσότερα να δαπανώνται για την ανέγερση του νέου γηπέδου και την ανάπλαση του Βοτανικού.

Στην Αλεξάνδρας προβλέπεται η δημιουργία ενός ελεύθερου χώρου πρασίνου και αναψυχής 18 στρεμμάτων, ενός μουσείου για τον Παναθηναϊκό, ενός εντευκτηρίου, χώρων αναψυχής και εστίασης καθώς και ενός υπόγειου χώρου στάθμευσης 700 θέσεων.

Τον Δεκέμβριο του 2020, μετά από δικαστικές διαμάχες δεκαετιών, 6 στρέμματα ελεύθερου χώρου στην περιοχή μελέτης μεταβιβάστηκαν στον Δήμο, ο οποίος αμέσως προέβηκε σε μαζικές και μεγάλης κλίμακας εργασίες καθαριότητας. Στα τέλη του Οκτώβρη 2021, θα πραγματοποιηθεί Γενική Συνέλευση του Ερασιτέχνη Παναθηναϊκού στην οποία θα παρθεί η τελική απόφαση σχετικά με την υλοποίηση ή όχι του μεγαλεπήβολου πρότζεκ. Η ανάπλαση της Αλεξάνδρας αν θα πραγματοποιηθεί, θα είναι αφότου παραδοθεί στην ποδοσφαιρική ομάδα το νέο της γήπεδο.

Η συνθετική διαδικασία που ακολουθούμε, παίρνει σαν δεδομένο πως η διπλή ανάπλαση θα υλοποιηθεί, για αυτό και το μάστερπλαν που προτείνουμε δεν περιλαμβάνει το γήπεδο. Στα όσα θα γίνουν στην περιοχή μελέτης, εντάσσουμε και το κέντρο ανακουφιστικής φροντίδας που οραματιζόμαστε.

ΚΕΝΤΡΙΚΗ ΙΔΕΑ



Η πόλη εισχωρεί στην περιοχή μελέτης συμπληρώνοντας τα οικοδομικά τετράγωνα.

Χαράσσουμε μια διαγώνιο που στόχο έχει να αποκαταστήσει τη σχέση της πόλης με την φύση, το νοσοκομείο του Άγιου Σάββα με τον λόφο του Λυκαβηττού.

Στα ορθογώνια εγγράφονται κύκλοι που επηρεάζουν την ευθεία και διαμορφώνουν την καμπύλη.

Τα κέντρα αυτά παραλαμβάνουν τις λειτουργίες του μάστερπλαν της Διπλής Ανάπλασης και συνδέονται μέσω της καμπύλης διαδρομής που ελίσσεται ανάμεσα τους.

Η καμπύλη δημιουργεί υποενότητες υπαίθριου χώρου με αγκαλιές που αποπνέουν προστασία και τρυφερότητα.

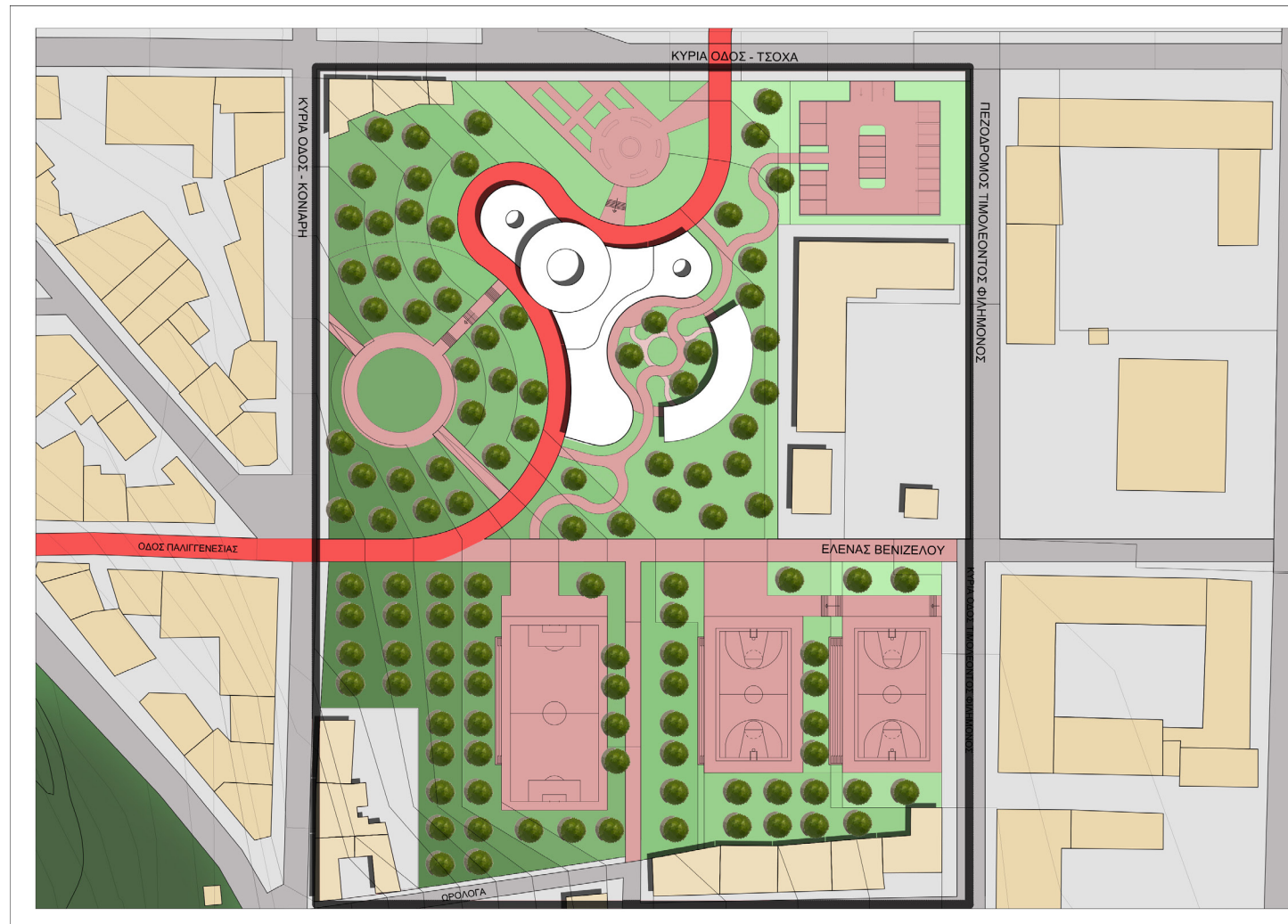
Προσεγγίζουμε τον σχεδιασμό και την οργάνωση του χώρου ως ένα κοινωνικό και ψυχολογικό κατασκεύασμα και όχι ως μια αφηρημένη γεωμετρική κατασκευή.

Το κτίριο ακολουθεί τα κοίλα της καμπύλης και γεννιέται από αυτήν.

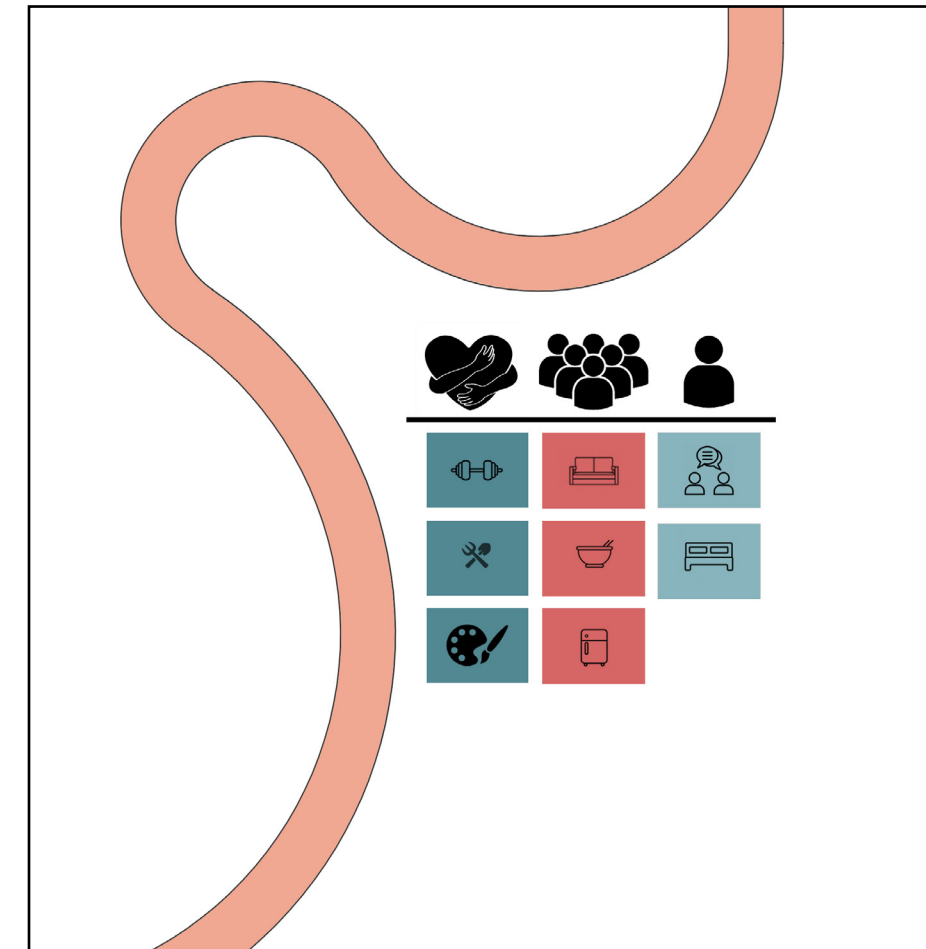
Τοποθετούμε το κέντρο μας κάτω από την οδό Τσόχα, παίρνοντας μια ασφαλή απόσταση από την όχληση της λεωφόρου και πλησιάζοντας περισσότερο τον λόφο.

Τρεις πόλοι που εφάπτονται της καμπύλης δημιουργούν τα τρία άκρα του κεντρικού κτιρίου. Ένας καθαρός κύκλος ορίζει τον θεραπευτικό κήπο που περιβάλλεται από τα δύο κτίρια.

Ο ΟΓΚΟΣ

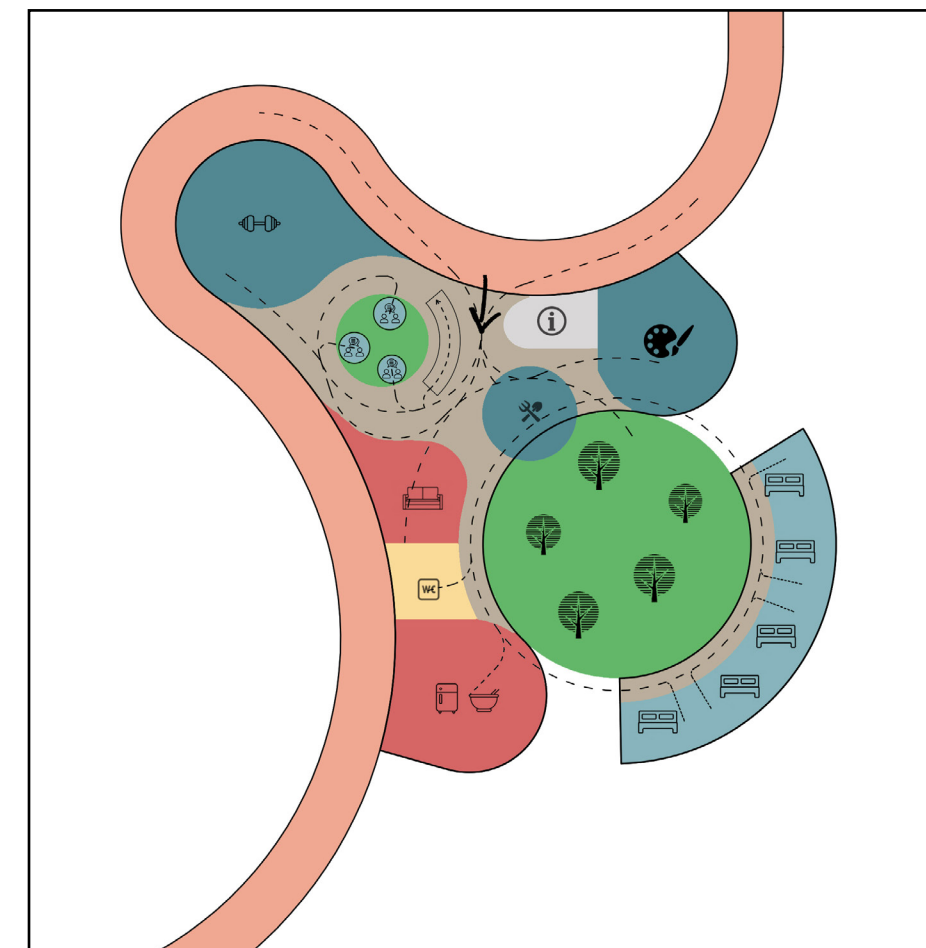


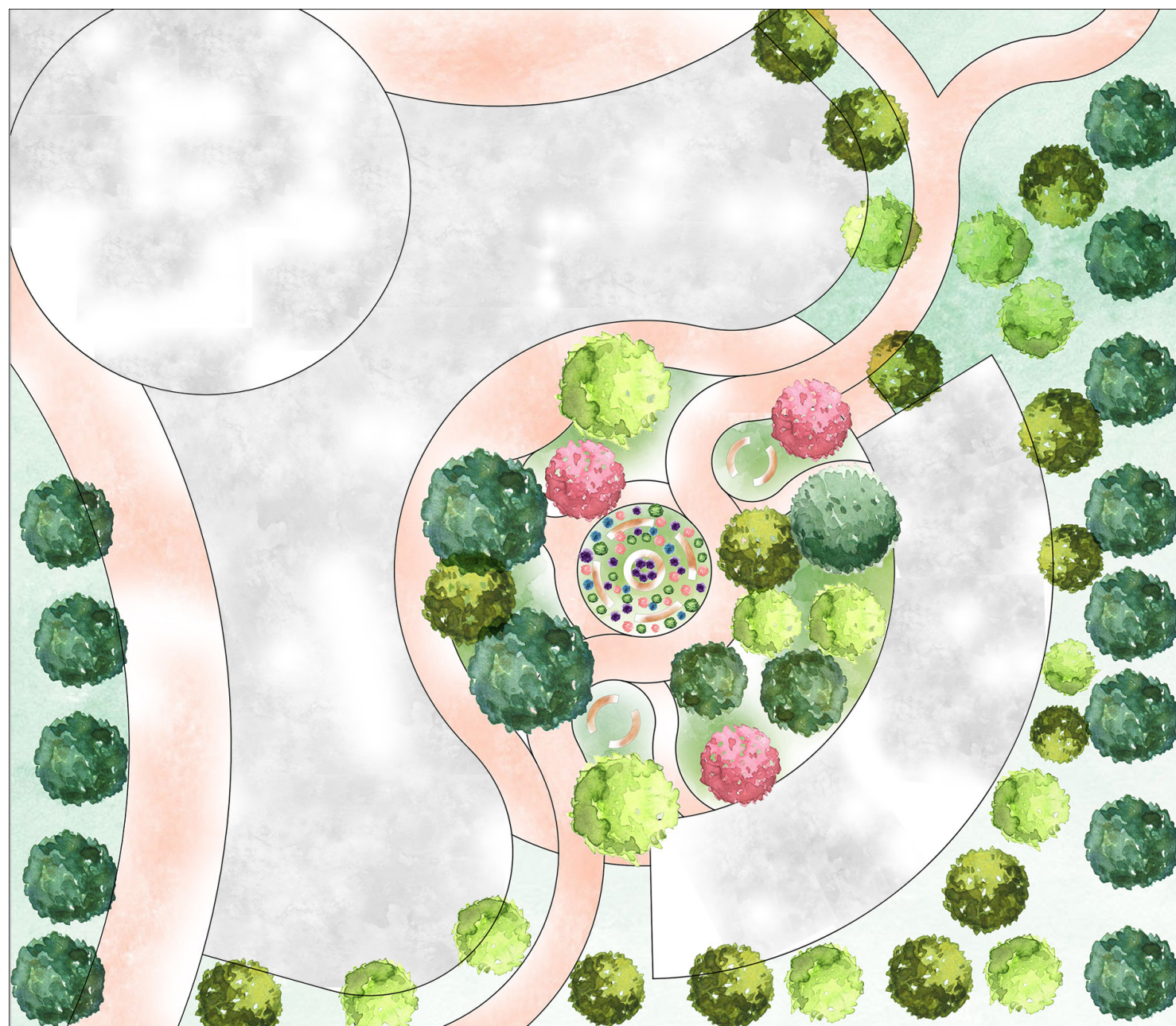
- Το σχήμα του κήπου λειτουργεί συμπληρωματικά με την κυκλική πλατεία επί της οδού Τσόχα και το ξέφωτο επί της οδού Κόνιαρη. Έτσι δηλώνεται η μετάβαση από την πόλη στη φύση, από το σκληρό στο μαλακό.
- Χωροθετούμε επίσης ένα χώρο στάθμευσης πλησίον του κέντρου για την εξυπηρέτηση των επισκεπτών του.
- Μετατοπίζουμε τα υπάρχοντα γήπεδα νοτιότερα προσθέτοντας τους κερκίδες, εκμεταλλευόμενοι τις υψομετρικές διαφορές που δημιουργεί το ανάγλυφο του εδάφους.



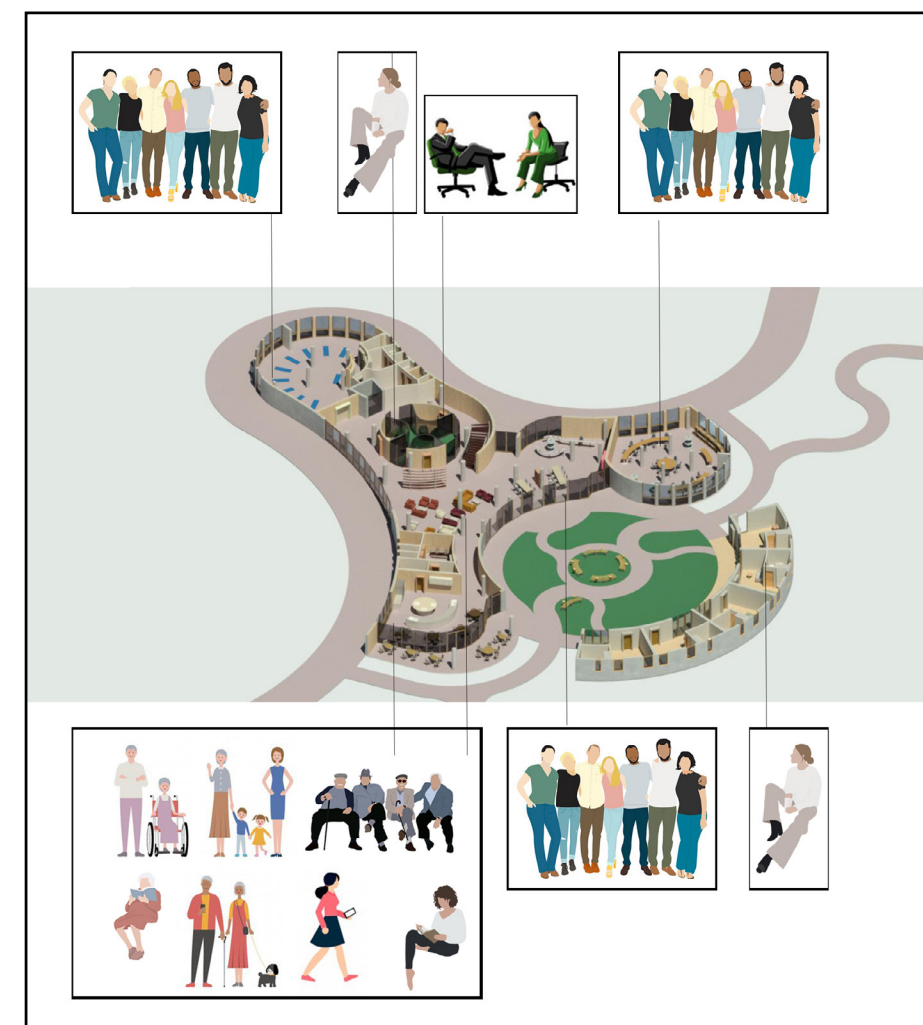
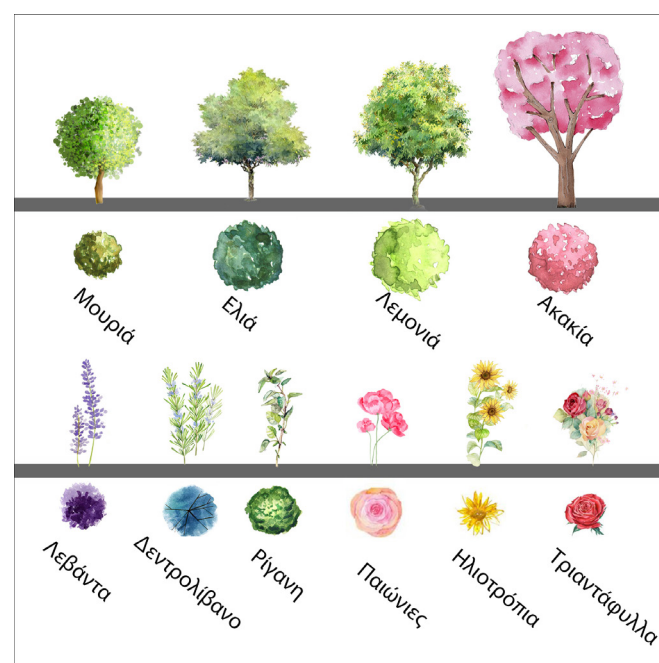
Το κτιριολογικό μας πρόγραμμα χωρίζεται σε τρεις κατηγορίες:

- τους χώρους θεραπεία, δηλαδή τα τρία εργαστήρια
- τους χώρους υποστήριξης της καθημερινότητας που προάγουν την κοινωνικοποίηση, που είναι τα σαλόνια και η κουζίνα
- τους χώρους μεγαλύτερης ιδιωτικότητας, όπως ο ξενώνας και οι αίθουσες συναντήσεων





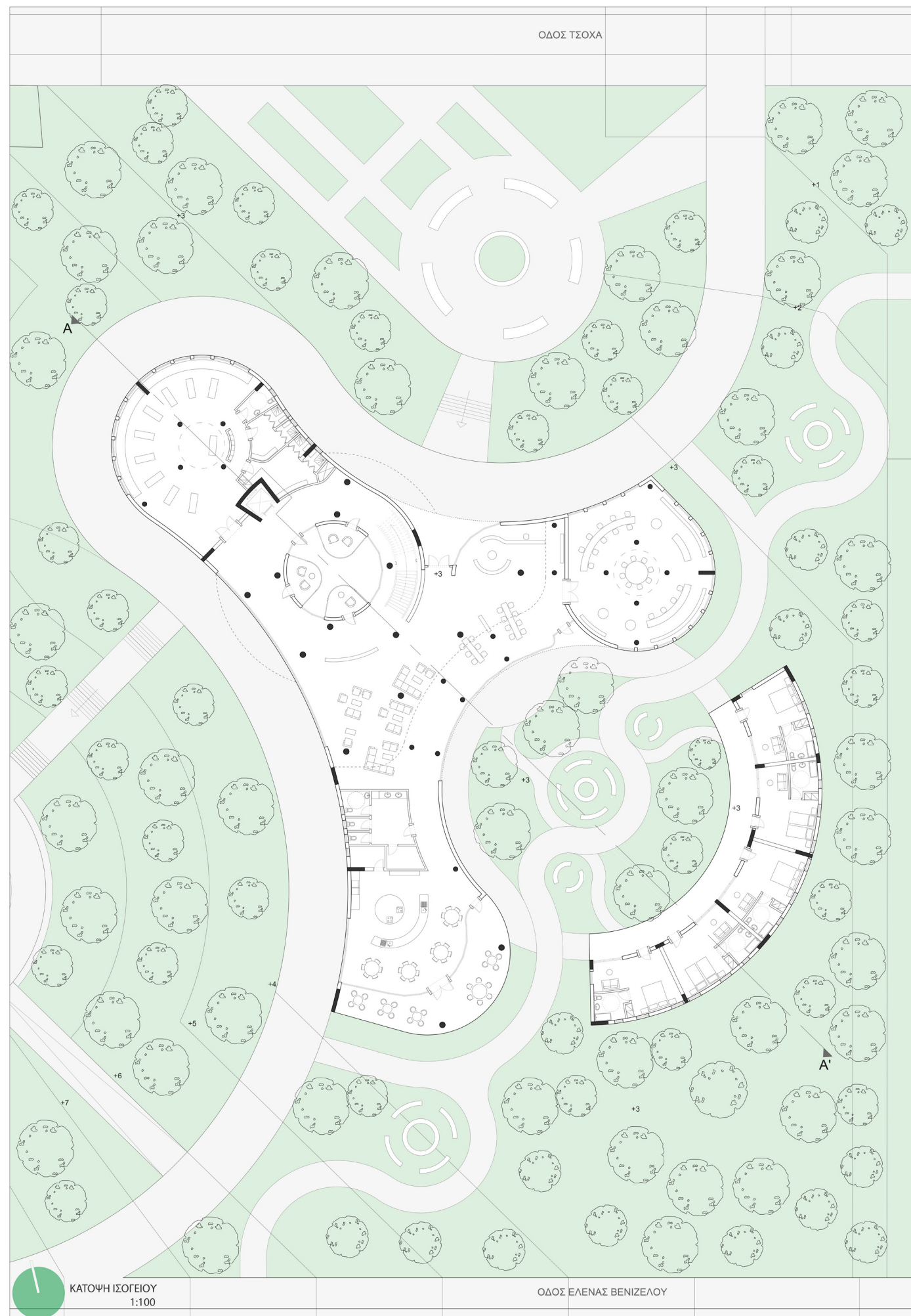
- Η φύση παίζει σημαντικό ρόλο στη σύνθεση αφού ο όγκος οργανώνεται γύρω από τον Θεραπευτικό Κήπο.
- Ο κήπος είναι αφιερωμένος στις αισθήσεις και διαθέτει δέντρα της μεσογειακής χλωρίδας όπως η ελιά, ενώ φυτά σαν το δεντρολίβανο και τη ρίγανη ξυπνούν στον επισκέπτη μνήμες και γεύσεις ελληνικές.
- Τα φυτά διαφέρουν σε χρώμα, υφή, φύλλωμα, άνθος και μυρωδιά. Έτσι ενεργοποιούνται όλες οι αισθήσεις του περιπατητή και η εμπειρία του γίνεται θεραπευτική.



Η δυναμικότητα κάθε χώρου διαφέρει ανάλογα με τη χρήση του.

- Τα εργαστήρια δύναται να εξυπηρετήσουν περιορισμένο αριθμό ατόμων, έτσι ώστε να μη χάνεται το κλίμα ομαδικότητας και συνεργασίας ανάμεσα στους χρήστες.
- Χώροι όπως τα σαλόνια, η κουζίνα και η τραπεζαρία μπορούν να φιλοξενήσουν πολύ περισσότερα άτομα, παρέχοντας τους τη δυνατότητα να οικειοποιούνται το χώρο όπως αυτοί επιθυμούν.
- Ο ξενώνας και οι χώροι συναντήσεων προορίζονται για χρήση από ένα έως δύο άτομα κάθε φορά.

ΚΑΤΟΨΕΙΣ



Κάτοψη Ισογείου

Η είσοδος βρίσκεται στον βορρά, προς την πλευρά δηλαδή της Αλεξάνδρας και του νοσοκομείου του Αγίου Σάββα. Από επαπτόμενους στην καμπύλη κύκλους δημιουργείται μια εσοχή η οποία προσκαλεί τον περαστικό να μπει μέσα στο κτίριο.

Με την είσοδο στο κτίριο, κάποιος μπορεί να δει αμέσως τον διπλό ρόλο που επιτελεί το κτίριο, δηλαδή την επαφή με τη φύση και την προώθηση της κοινωνικοποίησης.

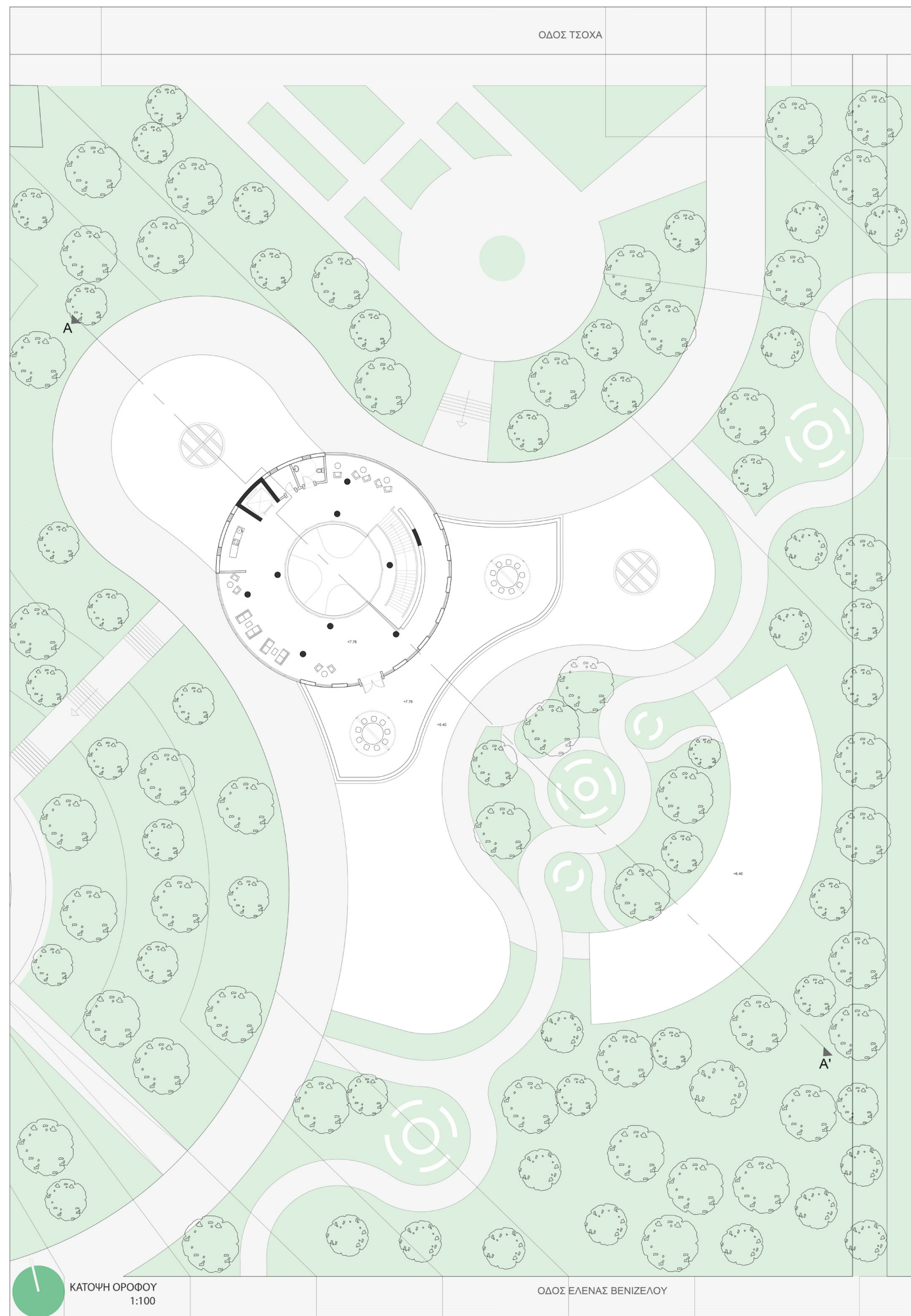
Βλέπεις ένα εργαστήριο κηπουρικής, άρα υπάρχουν φυτά, εργαλεία χώμα και άνθρωποι που λερώνονται. Μπορείς να ανοίξεις την τζαμαρία και να βγεις έξω στον κήπο. Η κηπουρική είναι χαρά άρα θεραπεία. Δίπλα βλέπεις ανθρώπους σε ομάδες να κάθονται σε καναπέδες, ακούς τις συζητήσεις τους, μυρίζεις τον καφέ τους. Βλέπεις ανθρώπους να κοινωνικοποιούνται και να οικειοποιούνται τον χώρο. Στον χώρο υπάρχει επίσης ένα σημείο πληροφόρησης για όποιον θέλει να ενημερωθεί για το έργο και τον τρόπο λειτουργίας του κέντρου καθώς και για το πώς μπορεί να συμμετέχει ή να προσφέρει. Υπάρχει ακόμα ένας μικρός χώρος έκθεσης αντικειμένων που λειτουργεί και σαν πωλητήριο. Εκεί μπορεί κανείς να αγοράσει χειροτεχνίες και αντικείμενα τα οποία κατασκευάζονται στο εργαστήριο τέχνης, στηρίζοντας έτσι το έργο του κέντρου.

Τα δύο εργαστήρια, το εργαστήριο τέχνης και το εργαστήριο σώματος, υπηρετούν τις λειτουργίες τους καθώς η διαρρύθμιση των χώρων τους και η τοποθέτηση ενός skylight κεντρικά, τονίζουν τη συγκεντρωτική τους δομή. Στο εργαστήριο τέχνης θα παραδίδονται μαθήματα ανεξαρτήτως ηλικίας και ικανοτήτων. και θα έρχεται κανείς σε επαφή με πηλό, πινέλα, ξυλομπογές κτλπ. Το εργαστήριο σώματος λειτουργεί σε συνεργασία με φυσιοθεραπευτές και γυμναστές. Εδώ θα παραδίδονται μαθήματα χορού, διαλογισμού, yoga, προγράμματα δηλαδή που στοχεύουν στη σωματική ανακούφιση.

Ανάμεσα στους χώρους που προάγουν την κοινωνικοποίηση, εντάσσουμε και χώρους που παρέχουν μεγαλύτερη ιδιωτικότητα. Έτσι στον λαιμό του κτιρίου δημιουργούμε ένα αίθριο στο οποίο ενσωματώνονται τρεις φωλιές. Εκεί θα διεξάγονται κατ' ιδίαν συναντήσεις των επισκεπτών με ειδικούς ψυχολόγους που θα παρέχουν υποστήριξη σε όσους την έχουν ανάγκη κατά τη διάρκεια της θεραπείας και της αποθεραπείας τους. Οι τοίχοι τους είναι επενδυμένοι με ξύλο και οι κουρτίνες από μαλακό ύφασμα προσφέρουν την απαραίτητα απομόνωση. Η φύση είναι παρούσα με τα φυτά, τους θάμνους και τα δέντρα που υπάρχουν στο αίθριο.

Στο κάτω άκρο του κτιρίου βρίσκονται η κουζίνα και η τραπεζαρία. Ο μεγάλος ενιαίος χώρος είναι σε επαφή με τον πεζόδρομο αλλά διαθέτει και άμεση σύνδεση με τον θεραπευτικό κήπο μέσω ενός ημιυπαίθριου χώρου εκτόνωσης.

Τα πέντε δωμάτια του ξενώνα θα παρέχονται σε άτομα που η επιστροφή στο σπίτι τους μετά από μια χημειοθεραπεία είναι δύσκολη, είτε λόγω απόστασης είτε λόγω ψυχολογικής και σωματικής αδυναμίας.



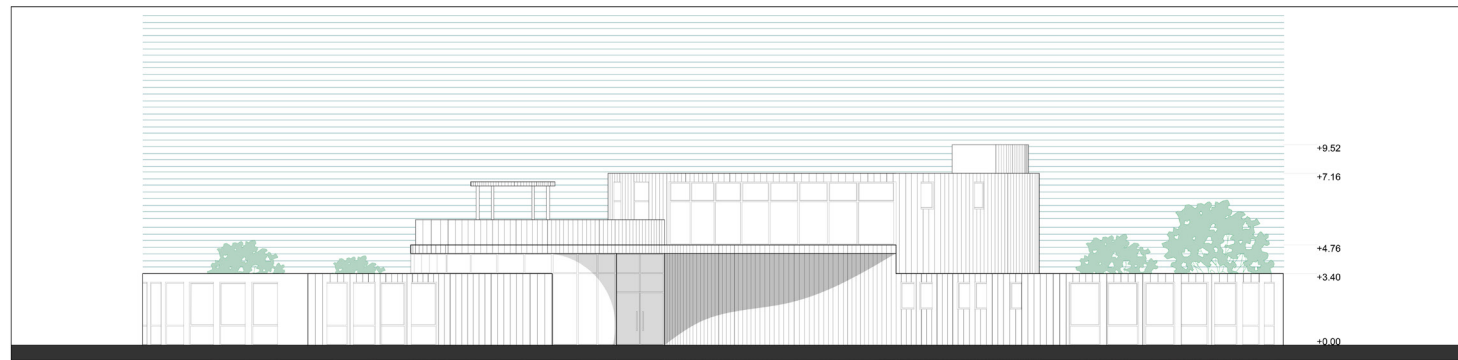
Κάτοψη Ορόφου

Διεκδικώντας την οπτική σύνδεση του κέντρου με τον Λυκαβηττό, ανεβαίνουμε επίπεδο μέσω μιας χειρονομίας που γεννιέται από το σχήμα του αιθρίου.

Ο όροφος ογκοπλαστικά ξεφεύγει από τα όρια του ισογείου, δημιουργώντας έναν αιωρούμενο δακτύλιο που παραλαμβάνει σαλόνια τα οποία εκμεταλλεύονται τις θεάσεις προς τον λόφο και την πόλη. Οι χώροι του ορόφου είναι μικρότερης όχλησης και δυναμικότητας, άρα παρέχουν μεγαλύτερη ιδιωτικότητα, και προσφέρονται για διάβασμα για αυτό και τοποθετούμε μια βιβλιοθήκη η οποία επίσης ακολουθεί τη χάραξη του αιθρίου. Τέλος υπάρχουν στοιχειώδης υποδομές όπως μια τουαλέτα, μια κουζίνα και μια μικρή αποθήκη.

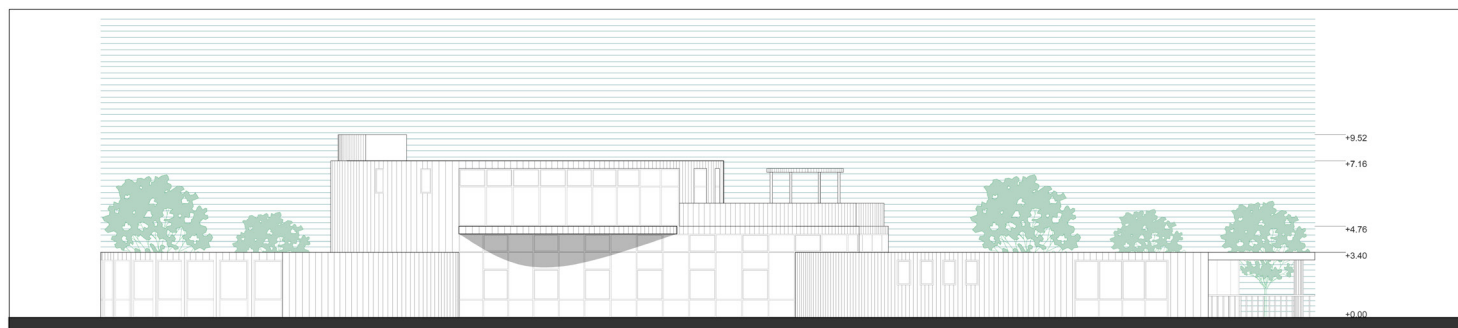
Στον εξωτερικό χώρο του ορόφου υπάρχουν δύο πέργκολες, η μορφή και η θέση των οποίων υποδηλώνουν τη γενεσιουργό χάραξη του φεγγίτη, ο οποίος οριοθετεί την προσβάσιμη για τον επισκέπτη περιοχή του δώματος.

ΟΥΕΙΣ



Βόρεια Όψη

- Ο φεγγίτης δημιουργείται από το σπάσιμο των πλακών, με το κενό του να τονίζεται από το συμπαγές στηθαίο του μπαλκονιού.
- Το εργαστήριο τέχνης και το εργαστήριο σώματος που βρίσκονται στα δύο άκρα της όψης, εκδηλώνουν τον εξωστρεφή χαρακτήρα τους με τα μεγάλα ανοιγόμενα παράθυρα που διαθέτουν.
- Η κεντρική είσοδος τονίζεται από τον προεξέχοντα όροφο αφού δημιουργούνται ενδιαφέρουσες σκιές στο πλήρες του ισογείου.
- Η διαφάνεια του ορόφου προσφέρει άπλετη θέα προς την πόλη.



Δυτική Όψη

- Η όψη εφάπτεται της καμπύλης και του πεζοδρόμου και διαθέτει επίσης δύο εξωστρεφείς χώρους στα άκρα της, το εργαστήριο σώματος και την κουζίνα.
- Στο μέσο της όψης, στο χώρο δηλαδή όπου βρίσκονται τα σαλόνια, κυριαρχεί η διαφάνεια ώστε ο περαστικός να μπορεί να βλέπει στο εσωτερικό του κέντρου ενώ αυτός που βρίσκεται μέσα να μην χάνει την επαφή με την πόλη.
- Η θέα στον λόφο επιτυγχάνεται από τα μεγάλα υαλοστάσια του ορόφου και από το μπαλκόνι.



Νότια Όψη

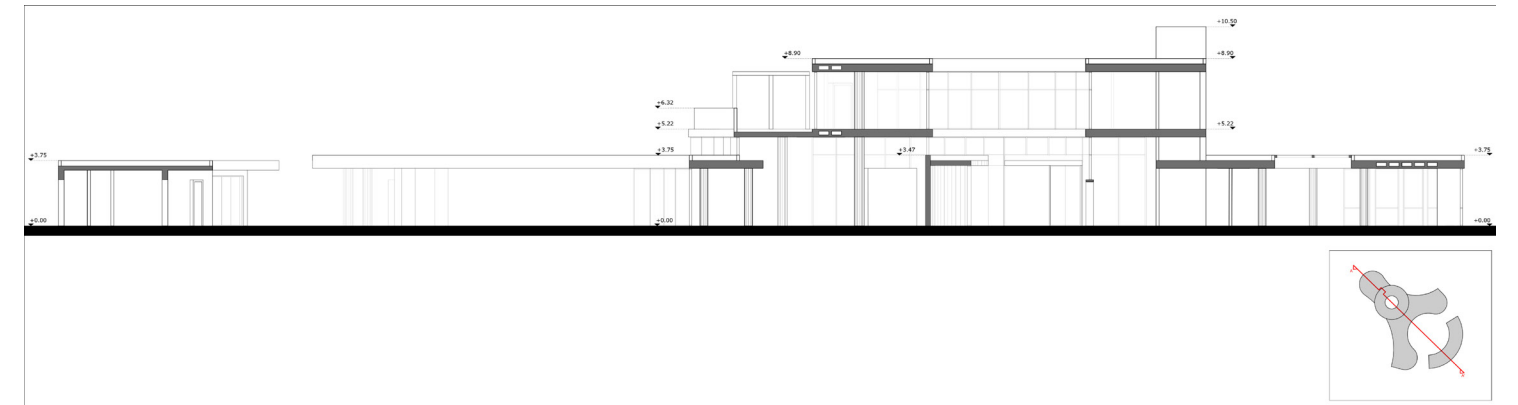
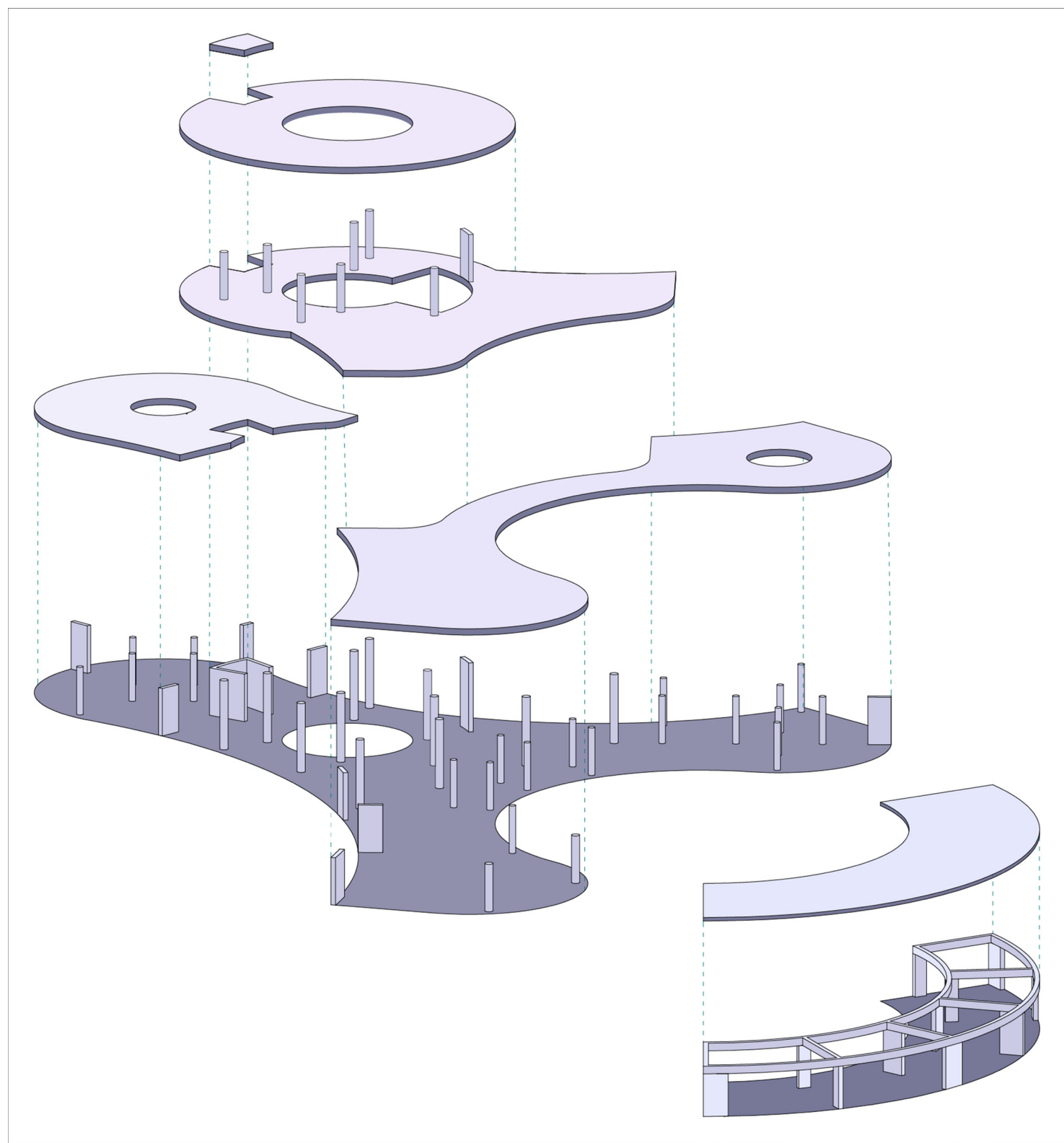
- Η όψη αγκαλιάζει τον θεραπευτικό κήπο με την πρόσβαση σε αυτόν να επιτυγχάνεται από τρία σημεία του όγκου.
- Το γυαλί κυριαρχεί καθώς η όψη αυτή έχει απόλυτη αναφορά στον κήπο.
- Ο ημιπαίθριος χώρος της κουζίνας καθώς και ο χώρος εκτόνωσης του εργαστηρίου κηπουρικής με τα συρόμενα υαλοστάσια, απαλύνουν το όριο του μέσα και του έξω.



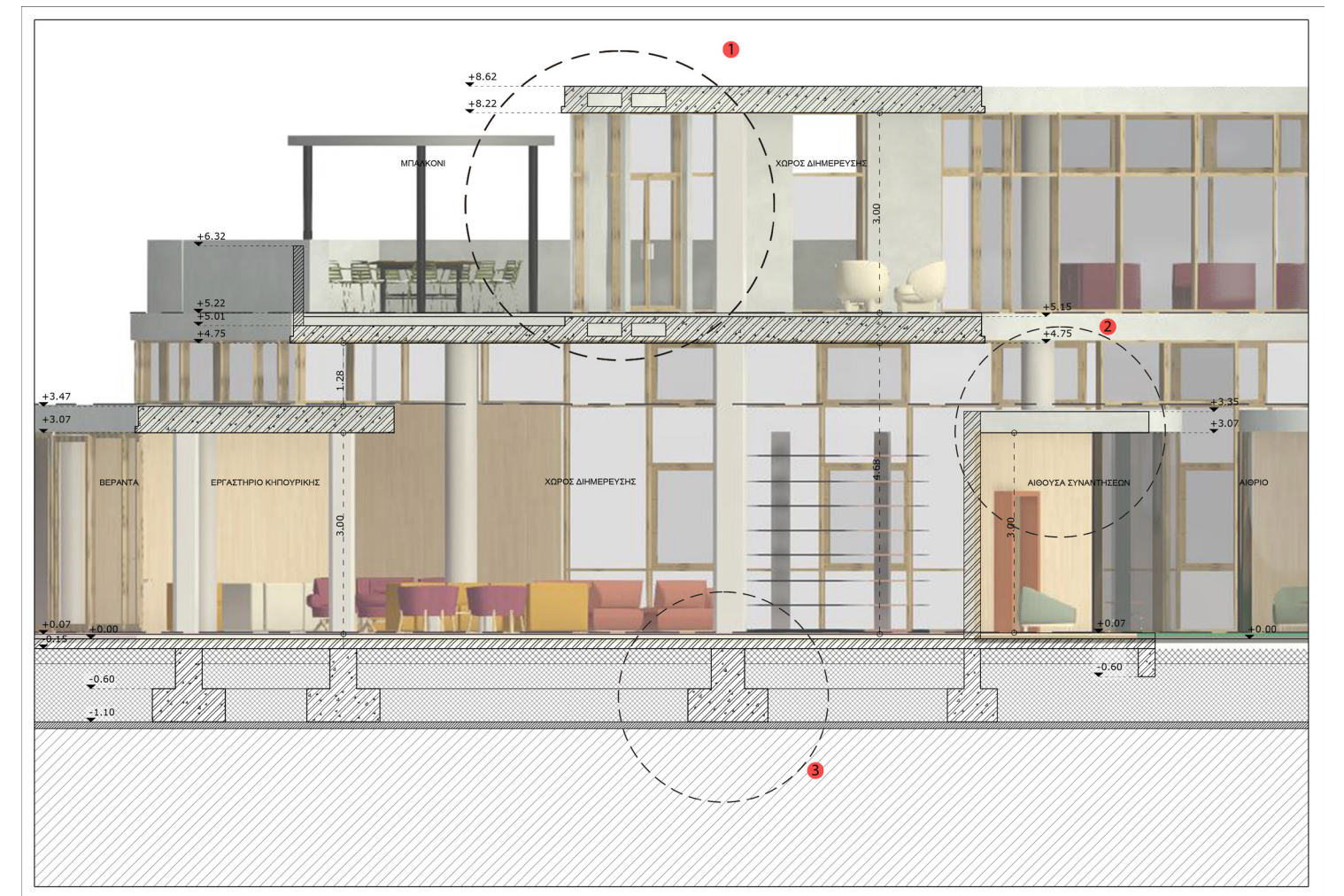
ΚΑΤΑΣΚΕΥΑΣΤΙΚΕΣ ΛΕΠΤΟΜΕΡΕΙΕΣ

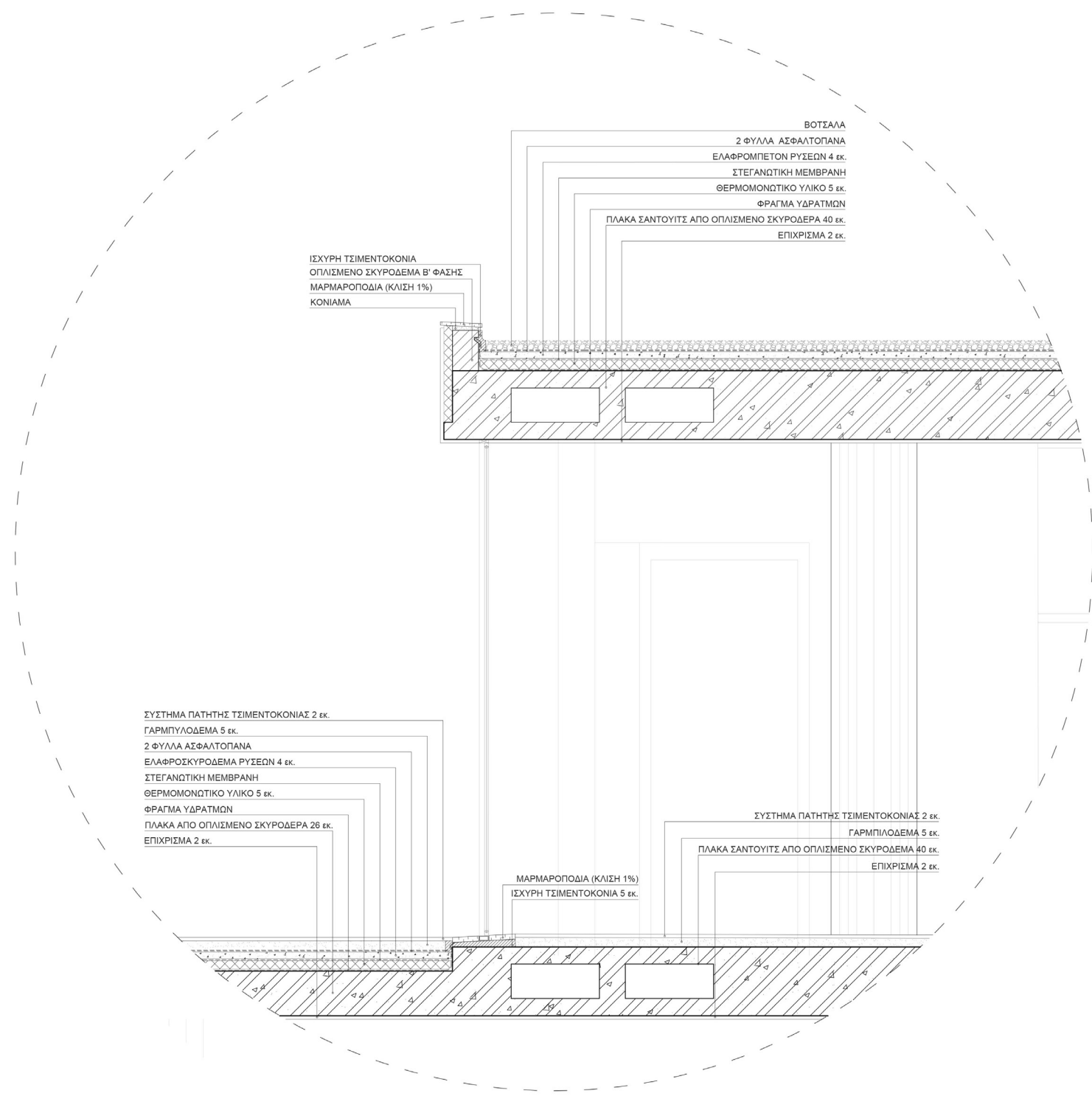
Όψεις Ξενώνα

- Ο ξενώνας αγκαλιάζει τον κήπο με όλα τα δωμάτια του να έχουν αναφορά σε αυτόν.
- Η προεξέχουσα πλάκα ορίζει τις εισόδους των δωματίων και δημιουργεί ημιπαιθριους χώρους για αυτά.

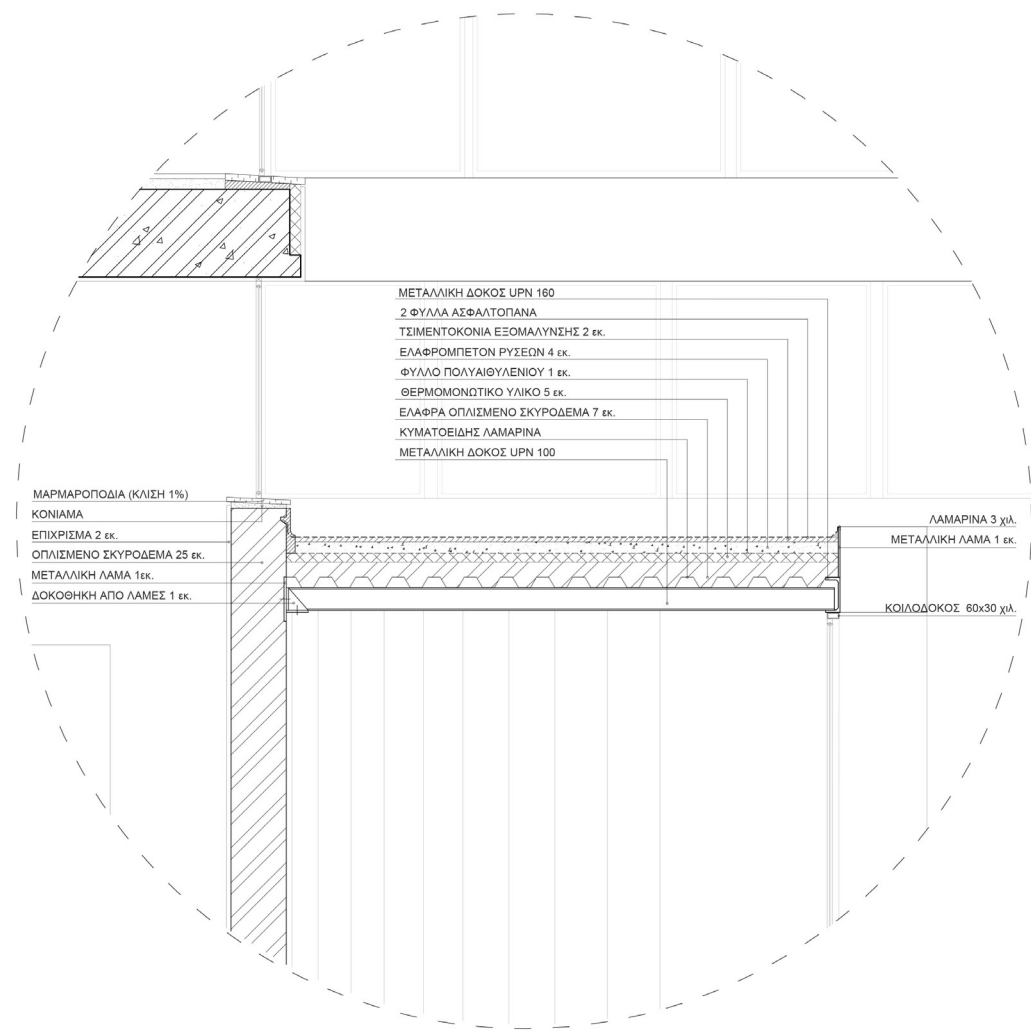


- Ο φέρων οργανισμός του κτιρίου αποτελείται από οπλισμένο σκυρόδεμα και πλάκες σάντουιτς πάχους 40εκ. Η επιλογή πλακών σάντουιτς αποσκοπούσε στην εξασφάλιση της καθαρότητας του χώρου.
- Το κτίριο του ξενώνα έχει πλάκα πάχους 22εκ. και δοκάρη ύψους 70εκ.
- Η επιλογή κυκλικών υποστυλωμάτων διατομών 40εκ. και 50εκ. έγινε γιατί μορφολογικά δεν προσδίδουν κατεύθυνση και στέκονται ελεύθερα μέσα στον χώρο.

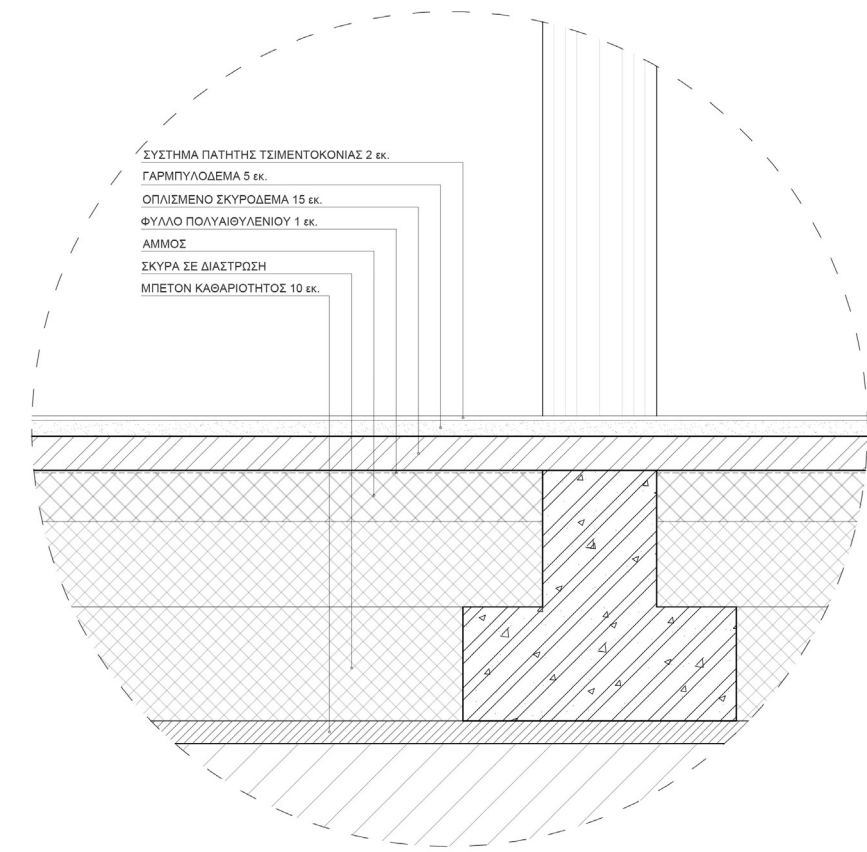




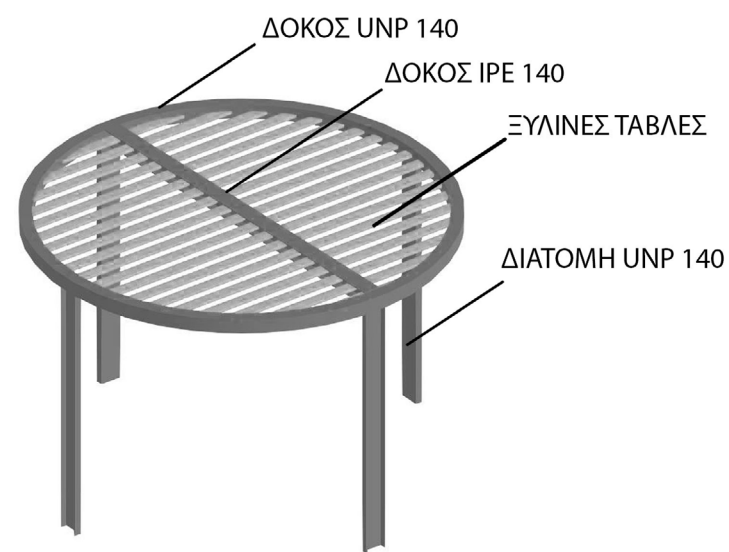
● ΛΕΠΤΟΜΕΡΕΙΑ 1



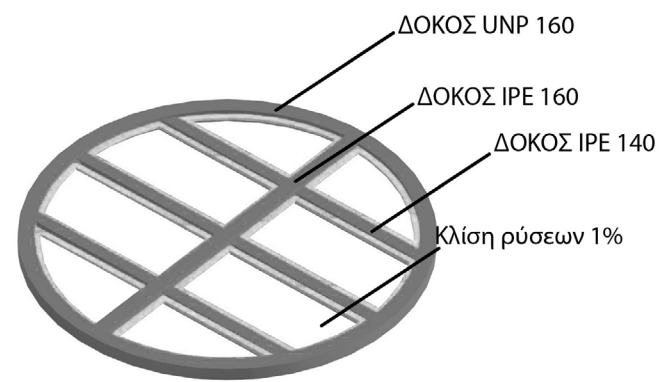
● ΛΕΠΤΟΜΕΡΕΙΑ 2



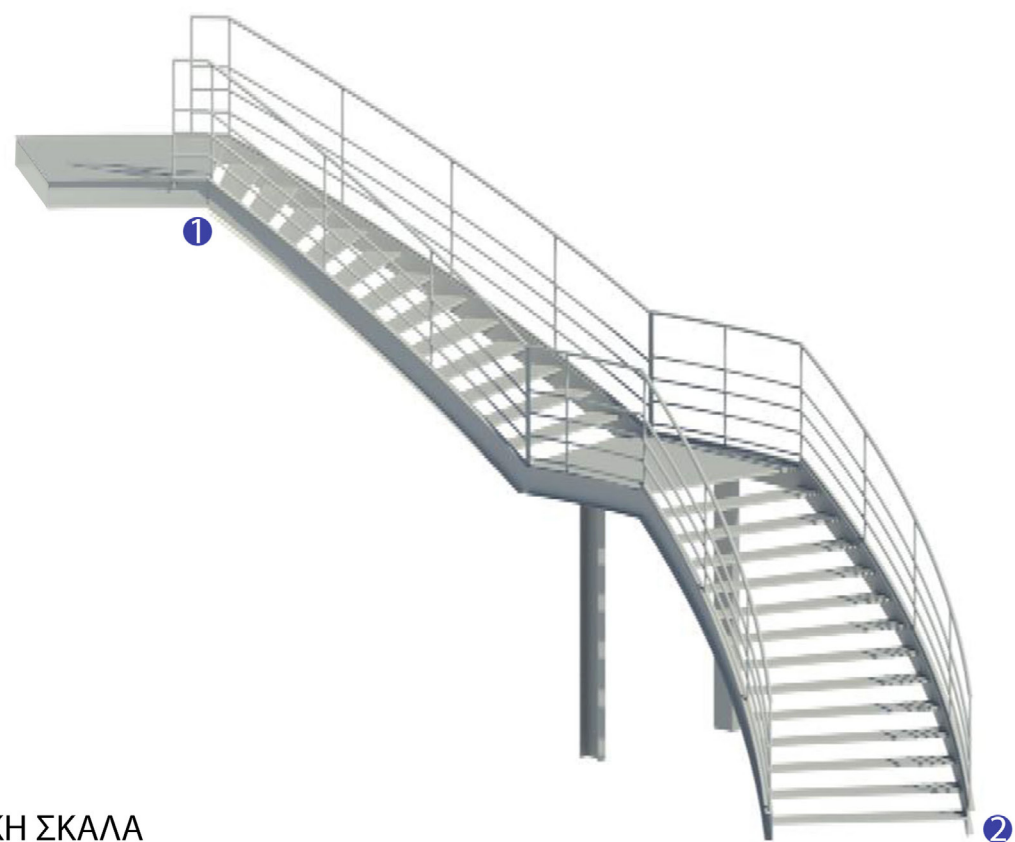
● ΛΕΠΤΟΜΕΡΕΙΑ 3



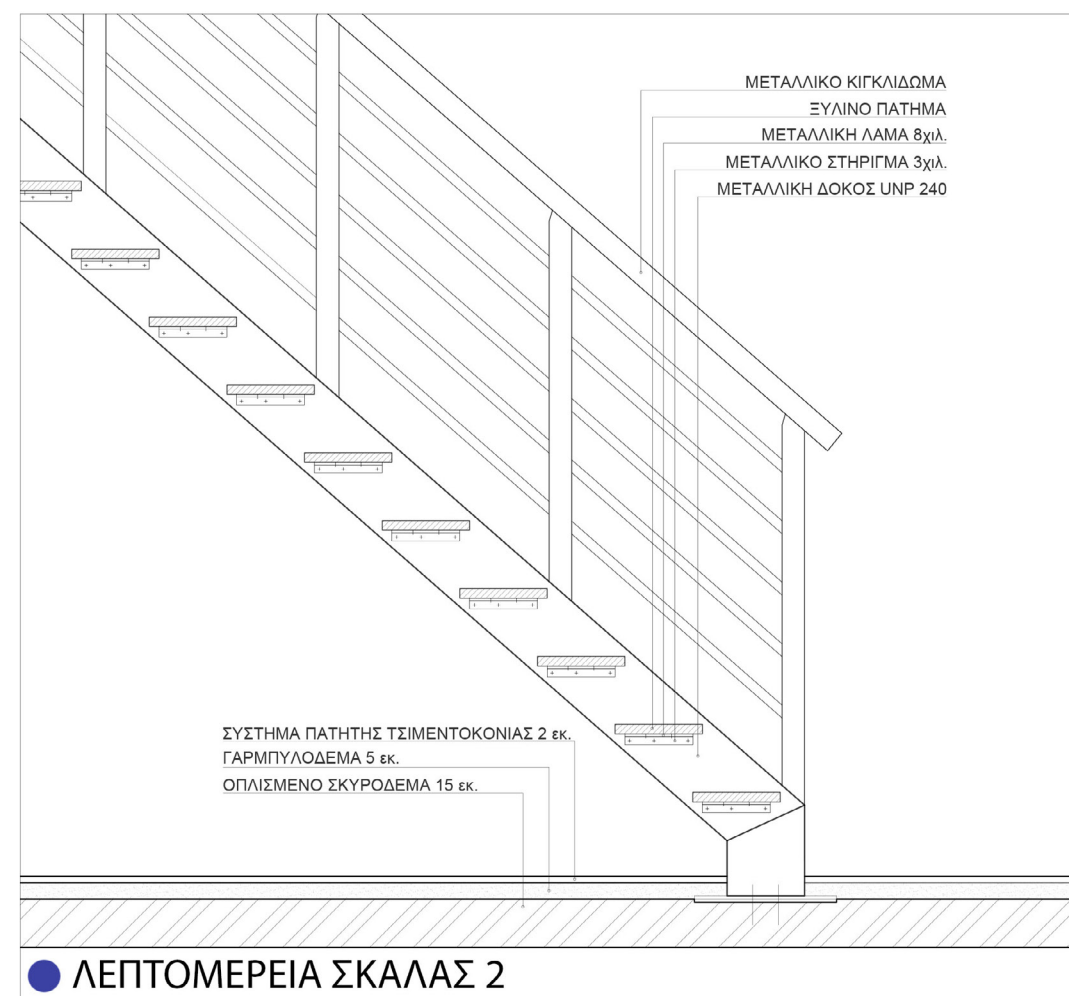
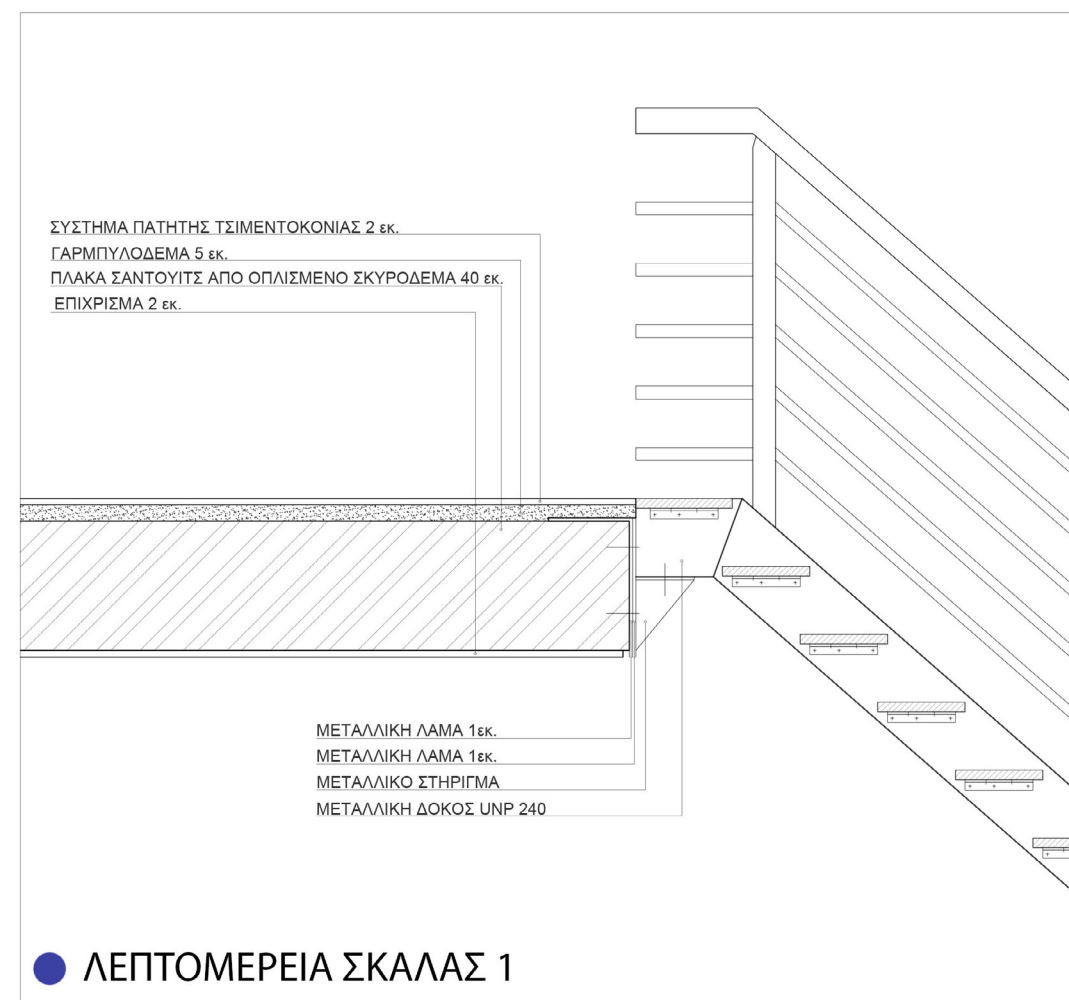
Πέργκολα



Skylight



ΜΕΤΑΛΛΙΚΗ ΣΚΑΛΑ



ΦΩΤΟΡΕΑΛΙΣΤΙΚΕΣ ΑΠΕΙΚΟΝΙΣΕΙΣ



ΑΠΟΨΗ ΑΠΟ ΤΗΝ ΕΙΣΟΔΟ



ΚΟΥΖΙΝΑ - ΤΡΑΠΕΖΑΡΙΑ



ΣΑΛΟΝΙΑ



ΧΩΡΟΣ ΔΙΗΜΕΡΕΥΣΗΣ





ΔΙΑΔΡΟΜΟΣ

ΦΩΤΟΓΡΑΦΙΕΣ ΜΑΚΕΤΑΣ





ΕΠΙΛΟΓΟΣ

Χρησιμοποιώντας την αρχιτεκτονική ως ένα επιπρόσθετο εικονικό φάρμακο αποσκοπούμε στη δημιουργία ενός κτιρίου που αποπνέει οικειότητα, φροντίδα και αποδοχή, οραματιζόμενοι ένα σύστημα υγείας που αντιμετωπίζει αυτόν που νοσεί πρώτα σαν άνθρωπο και μετά σαν ασθενή.

Αναγνωρίζουμε ότι η αρχιτεκτονική προφανώς και δεν είναι ικανή να θεραπεύσει κάποιον από μια σοβαρή ασθένεια, πιστεύουμε όμως ότι με τον κατάλληλο σχεδιασμό μπορεί να προσφέρει συναισθηματική στήριξη και να συνεισφέρει στη θεραπεία.

Ευχαριστούμε τον κύριο Σταυρίδη και την κυρία Σταυρίδου που με τη βοήθεια τους καταφέραμε να υλοποιήσουμε την διπλωματική που οραματιστήκαμε.

Ευχαριστούμε τις οικογένειες και τους φίλους μας για την υποστήριξη που μας παρείχαν.

