

ΧΩΡΟΘΕΤΗΣΗ ΑΓΡΟΤΟΥΡΙΣΤΙΚΟΥ ΠΟΛΟΥ
ΣΤΟΝ ΟΙΚΙΣΜΟ "ΜΥΡΤΙΑ" ΤΟΥ ΔΗΜΟΥ ΑΡΧΑΝΩΝ-ΑΣΤΕΡΟΥΣΙΩΝ

Επιστημονική Επιμέλεια: Χρυσή Σπυριλάκη | Σχεδιασμός: Χρυσή Σπυριλάκη | Διαμόρφωση: Χρυσή Σπυριλάκη | Έκδοση: 2022



Η παρούσα εργασία είναι μια διπλωματική εργασία στα πλαίσια του προπτυχιακού προγράμματος του τμήματος Αρχιτεκτόνων Μηχανικών στο Εθνικό Μετσόβιο Πολυτεχνείο. Πριν τη αρουσίαση της εργασίας, αισθάνομαστε την υποχρέωση να ευχαριστήσουμε ορισμένους από τους ανθρώπους που γνωρίσαμε, συνεργαστήκαμε μαζί τους και έπαιξαν πολύ σημαντικό ρόλο στην πραγματοποίησή της.

Πρώτη από όλους θέλουμε να ευχαριστήσουμε την επιβλέπουσα καθηγήτρια της διπλωματικής εργασίας, Καθηγήτρια Μαρία Μάρκου, για την πολύτιμη καθοδήγηση που μας έδωσε.

Έπειτα, την καθηγήτρια Μαρία Μαρλαντή η οποία μας βοήθησε να κατανοήσουμε σημαντικά το σχεδιασμό τοπίου και την αρχιτεκτονική σύνθεση.

Στη συνέχεια, θα θέλαμε να ευχαριστήσουμε την Καθηγήτρια Μαρίνα Μωρέττη, η οποία μας βοήθησε ουσιαστικά να κατανοήσουμε οικοδομικές έννοιες, ώστε να καταφέρουμε να εκπονήσουμε την εργασία.

Τέλος, θα θέλαμε να ευχαριστήσουμε τους γονείς μας για την στήριξη όλων των χρόνων και ιδιαίτερα τη περίοδο της διπλωματικής, το Λευτέρη Καραπιπέρη, τη Βάνα Παπάζογλου, την Αναστασία Γκίκα, τη Ναταλία Κοκκίνη, το Κώστα Κωστάκη για τη βοήθεια τους και όλους τους φίλους που κάναμε και τις αξέχαστες στιγμές που ζήσαμε μαζί εντός και εκτός του Πολυτεχνείου.

«...Ζω τόσο εντατικά τη κάθε στιγμή, που λιώνω και χάνουμε κάθε μέρα. Προχτές, πήγα με το
Λευτέρη(Λευτέρης Αλεξίου, ο αδελφός της Γαλάτειας) στο χωριό, τους Βαρβάρους, όπου
γεννήθηκε ο παππούς μου, στο προγονικό χώμα.

Είναι στη κορυφή ενός λόφου. Γύρα του, χαμηλά, απάνω σε σκληρό χώμα, αμπέλια,
κυπαρίσσια, σπαρμένα.

Ποτέ δε θα ξεχάσω τη καρδιά μου πως λάχιζε την ώρα που περνούσα τους στενούς δρόμους
και έβλεπα μέσα από τις χαμηλές ανοιχτές θύρες την αυλή, τις γλάστρες με το βασιλικό, το
σταμνί σκεπασμένο με θυμάρι, τις γυναίκες να κάθονται στο κατώφλι, και να κλώθουν μέσα
στο χαμώι τις κοπελιές να κάθονται στον αργαλειό να υφαίνουν...»

Νίκος Καζαντζάκης
“Ο ΑΣΥΜΒΙΒΑΣΤΟΣ”

Γράμμα του Ν. Καζαντζάκη
προς την Ελένη Σαμίου, στις 20 Ιουλίου 1924

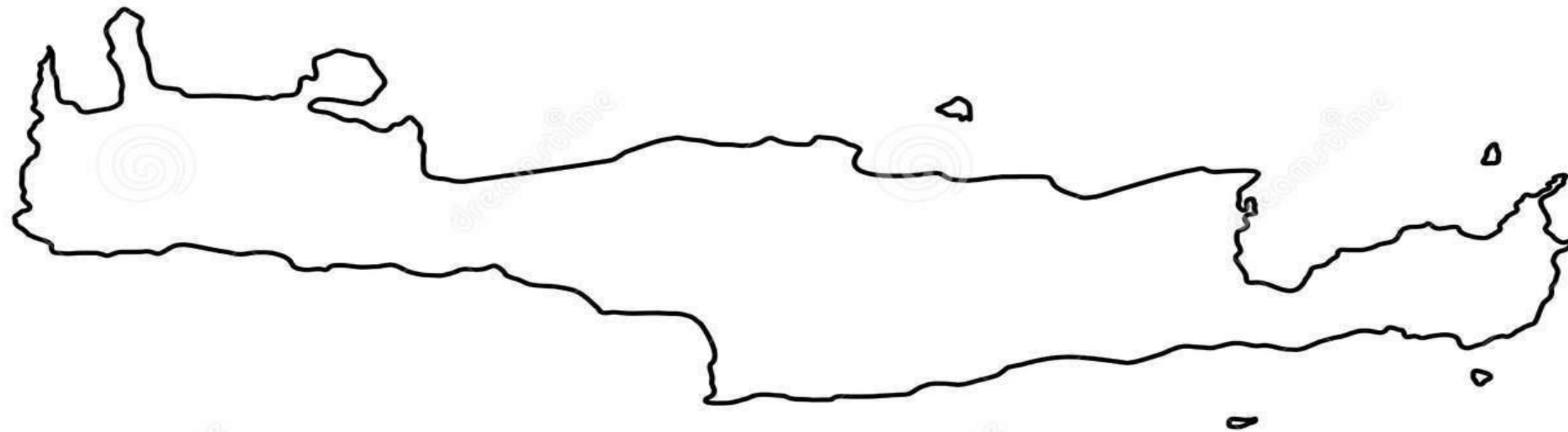
ΠΕΡΗΛΗΨΗ

Στόχος της παρούσας διπλωματικής εργασίας αποτελεί η ανέγερση μια αγροτουριστικής εγκατάστασης στην Μυρτιά του Δήμου Αρχανών Αστερουσίων στο Ηράκλειο Κρήτης. Πιο συγκεκριμένα, η εν λόγω εγκατάσταση θα λειτουργεί καθ' όλη τη διάρκεια του χρόνου και μέσα, τόσο από κτιριολογικό, αλλά και από το πρόγραμμα καλλιεργειών της, θα επιχειρείται η γνωριμία και, τελικά, οικειοποίηση του επισκέπτη με την ύπαιθρο της Κρήτης, αλλά και με τις παραδοσιακές δραστηριότητες που λαμβάνουν χώρα και αποτελούν την κύρια απασχόληση πολλών κατοίκων του νησιού και προκαλούν το ενδιαφέρον του επισκέπτη να τις γνωρίσει και να συμμετέχει σε αυτές. Το συγκρότημα θα εγκατασταθεί στο νομό Ηρακλείου σε σημείο εύκολα προσβάσιμο από το κέντρο της πόλης, το λιμάνι και το αεροδρόμιο, το νέο και το παλιό. Επίσης, η ευρύτερη περιοχή έχει ιδιαίτερο ενδιαφέρον για τα μονοπάτια, τα φαράγγια καθώς και τα οινοποιεία, τα οποία αποτελούν ιδιαίτερα σημαντικό παράγοντα για την ανέγερση της εγκατάστασης. Προτείνουμε δηλαδή τρόπους και μέσα όπου η αρχιτεκτονική μπορεί να συμβάλει στην ανάπτυξη της περιοχής, να συγκρατήσει τους κατοίκους της και να προσελκύσει τουρίστες.

Η Κρήτη σαν προορισμός είναι παγκοσμίως γνωστή και προσελκύει εκατομμύρια τουρίστες κάθε χρόνο. Τόσο το αρχαιολογικό της στοιχείο όσο και η ανάγκη των τουριστών να γνωρίσουν την μεσογειακή κουλτούρα είναι οι βασικοί λόγοι που καθιστούν το νησί ως δημοφιλή τουριστικό προορισμό. Έτσι, οι τοπικές αρχές οφείλουν να συνεργαστούν και να δραστηριοποιηθούν ώστε να προσελκύσουν επισκέπτες και σε άλλα σημεία τα οποία έχουν ιδιαίτερο ενδιαφέρον, όπως το χωριό που προτείνουμε την ανέγερση του αγροτουριστικού πόλου.

Σήμερα, οι περιοχές της ελληνικής υπαίθρου, και ιδιαίτερα ο νησιωτικός χώρος, εναποθέτουν το μέλλον τους στον τουρισμό, συχνά χάνοντας αντί να αναδεικνύουν τις ιδιαιτερότητες τους. Για αυτό το λόγο δίνεται έμφαση στην ανακάλυψη, ανάδειξη και, με σεβασμό και δημιουργικότητα, διατήρηση του πολύτιμου φυσικού περιβάλλοντος και ανθρωπογενούς τοπίου της Κρήτης.

ΚΡΗΤΗ

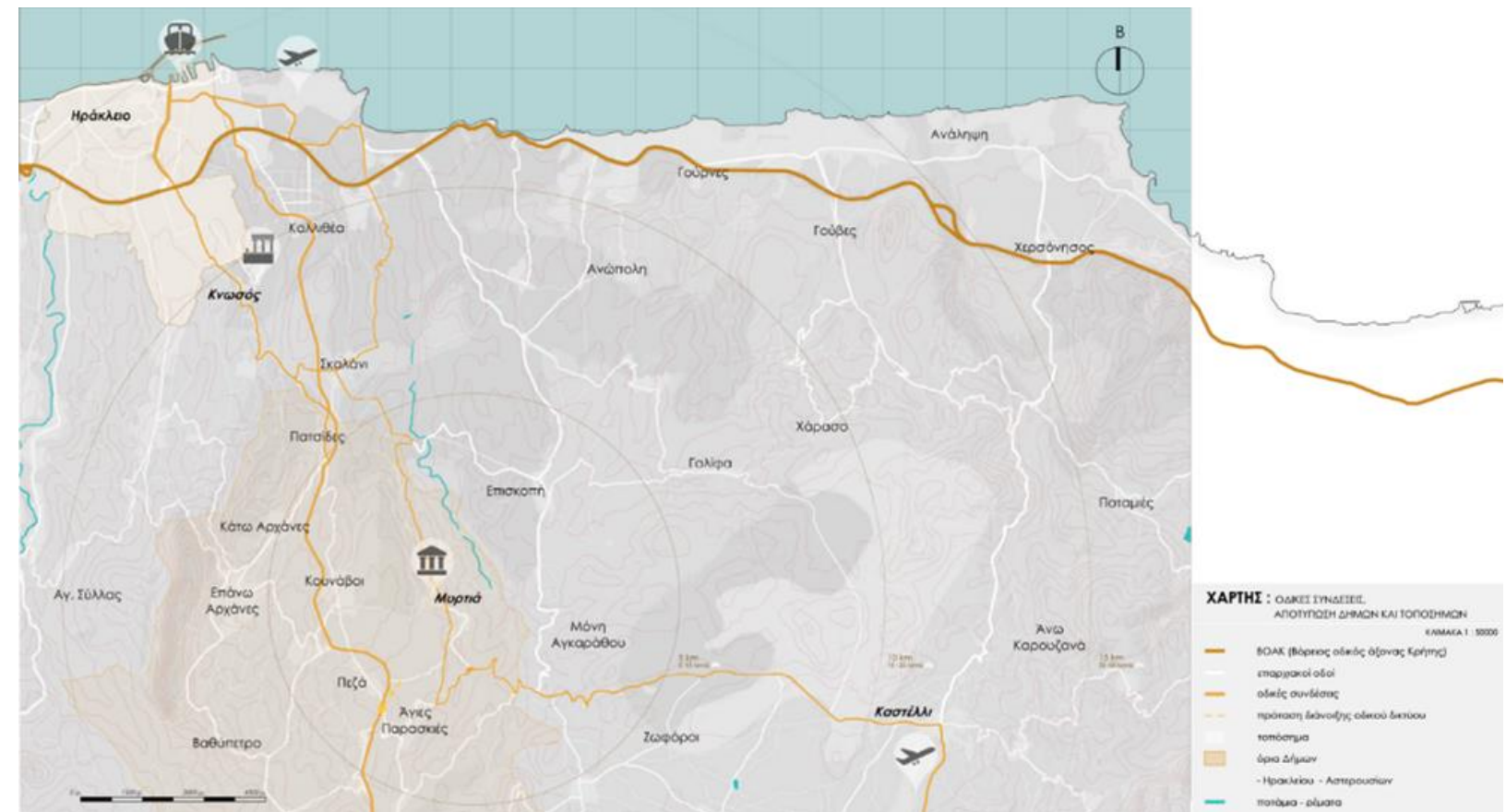


Η Κρήτη είναι το μεγαλύτερο και πολυπληθέστερο νησί της Ελλάδας και το πέμπτο μεγαλύτερο σε έκταση της Μεσογείου. Πρωτεύουσα και μεγαλύτερη πόλη της είναι το Ηράκλειο, το οποίο είναι έδρα της περιφέρειας Κρήτης που συμπεριλαμβάνει γειτονικά νησιά και νησίδες. Με πληθυσμό 623.065 κατοίκων, περίπου 160 χιλιόμετρα νότια της ελληνικής ηπειρωτικής χώρας και εκτεινόμενη από τα δυτικά προς τα ανατολικά, βρέχεται βόρεια από το Κρητικό πέλαγος και νότια από το Λιβυκό πέλαγος. Αποτελεί σημαντικό κομμάτι της οικονομίας και της πολιτισμικής κληρονομιάς της Ελλάδας, διατηρώντας τα δικά της πολιτισμικά στοιχεία. Κατά τα έτη 3000 π.Χ.–1400 π.Χ. ήκμασε στο νησί ο Μινωικός πολιτισμός, ο αρχαιότερος πολιτισμός της Ευρώπης, με κυριότερα κέντρα του την Κνωσό, τη Φαιστό, τα Μάλια, τη Ζάκρο και τα Γουρνιά όπου βρέθηκαν ανακτορικά συγκροτήματα.

1. ΑΝΑΛΥΣΗ ΟΔΙΚΩΝ ΔΙΚΤΥΩΝ ΚΑΙ ΣΥΓΚΟΙΝΩΝΙΩΝ

Στο Πρώτο χάρτη, κλίμακας παρουσιάζονται τα οδικά δίκτυα του Ηρακλείου, κυρίως η εθνική και η επαρχιακή οδός, η θέση του αεροδρομίου(παλιού και εκείνο που είναι υπό ανέγερση), το λιμάνι, η Κνωσός και το κέντρο της πόλης. Φαίνεται από το χάρτη ότι το χωριό που επιλέγουμε, η Μυρτιά, το χωριό μελέτης και παρέμβασης. Απεικονίζεται ότι το χωριό είναι σε κομβικό σημείο, εύκολα προσβάσιμη από όλα αυτά τα σημεία. Για να δημιουργηθεί ευκολότερη πρόσβαση από επαρχιακό δρόμο προς τη Μυρτιά προτείνουμε σύνδεση και επέκταση δρόμου από τον κόμβο στα Πεζά προς και από τη Μυρτιά.

Στο δεύτερο χάρτη φαίνονται οι αστικές και υπεραστικές συγκοινωνίες της περιοχή, οι οποίες συνδέουν το Ηράκλειο με τα γύρω χωριά.. Παρατηρούμε ότι οι υπεραστικές συγκοινωνίες διέρχονται από χωριά μεγαλύτερου πληθυσμού και τουριστικού ενδιαφέροντος, όπως είναι οι Αρχάνες. Όσον αφορά την αστική συγκοινωνία, τα λεωφορεία φθάνουν σε κοντινές αποστάσεις από το Ηράκλειο, όπως η Κνωσός που βρίσκεται 5,5 χλμ. Μακριά από τη πόλη του Ηρακλείου. Καθώς το κοντινότερο χωριό στην περιοχή μελέτης που φτάνει η αστική συγκοινωνία, είναι το Σκαλάνι, περίπου 8χλμ απόσταση από τη Μυρτιά και 9 χλμ από το Ηράκλειο, προτείνουμε ότι θα μπορούσε να υπάρξει επέκταση της συγκοινωνίας προς τη Μυρτιά και μία σύνδεση με το Νέο Αεροδρόμιο στο Καστέλλι. Η πρόθεση αυτή θα εξυπηρετεί τους κατοίκους αλλά και τους επισκέπτες του συγκροτήματος μας ώστε να βρεθούν ευκολότερα στο κέντρο του Ηρακλείου και στο νέο αεροδρόμιο.



Εικ.1: Κνωσός



Εικ.1: Κέντρο Ηρακλείου



Εικ.3: Ψηφιακή απεικόνιση σχεδίου του νέου αεροδρομίου στο Καστέλλι

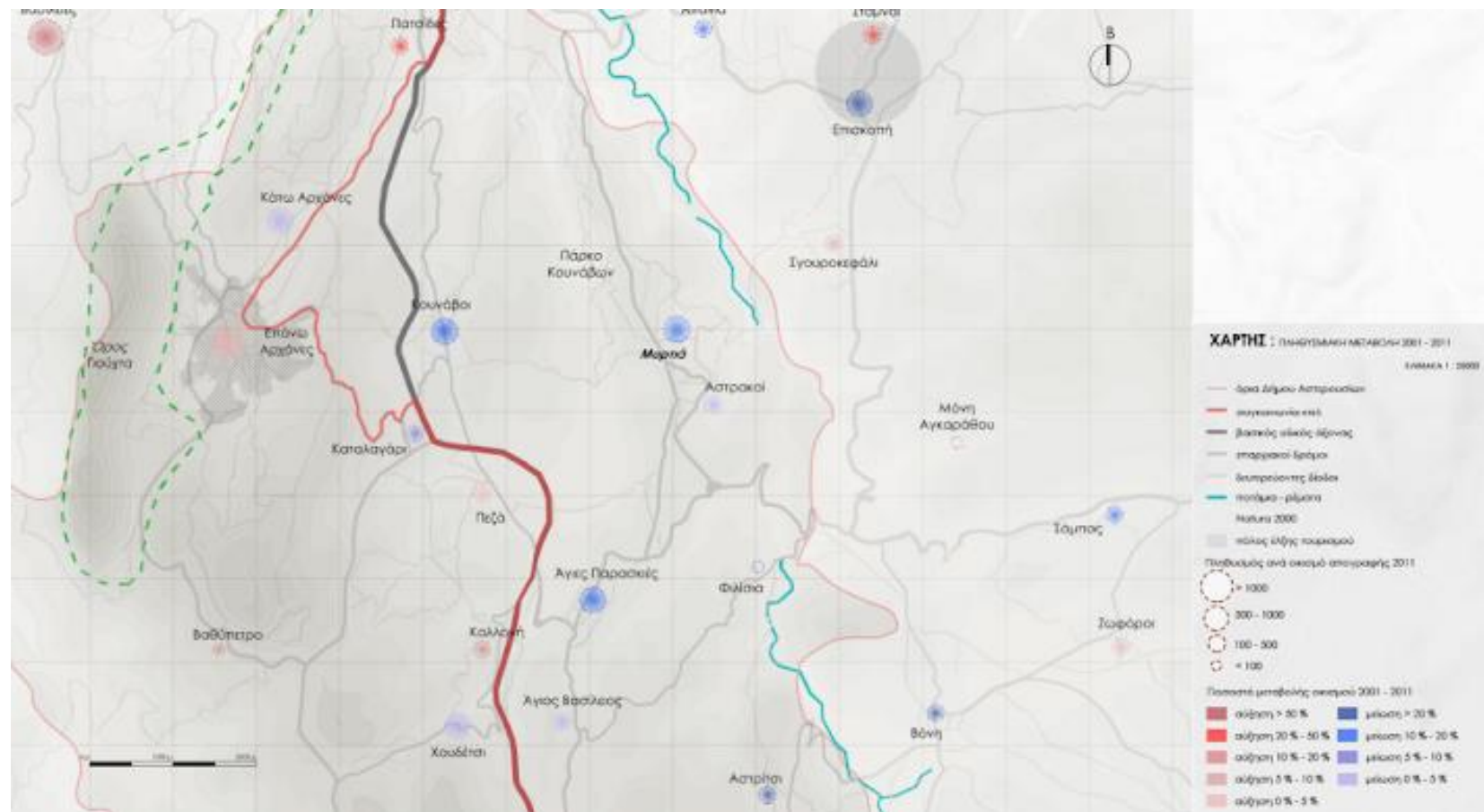
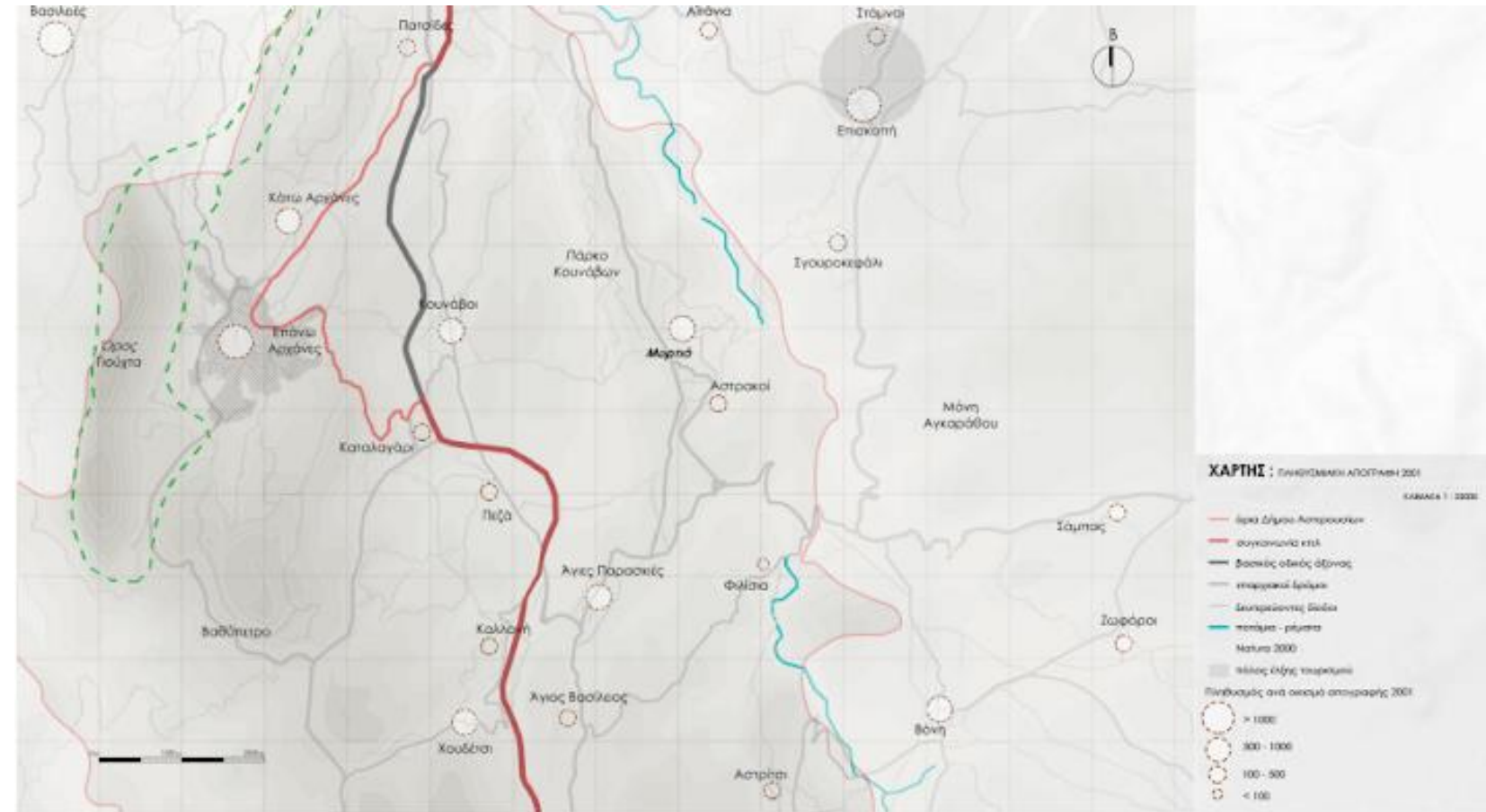


2.ΑΝΑΛΥΣΗ ΔΗΜΟΓΡΑΦΙΚΩΝ ΣΤΟΙΧΕΙΩΝ

Στους δύο επόμενους χάρτες, κλίμακας απεικονίζεται η πληθυσμιακή απογραφή του 2001(πρωτος χάρτη) και του 2011(δεύτερος χάρτης) καθώς και η μεταβολή του πληθυσμού των χωριών του δήμου Ηρακλείου, του Δήμου Αρχανών Αστερουσίων και του Δήμου Χερσονήσου.

Παρατηρείται, λοιπόν, ότι υπάρχουν χωριά τα οποία είναι πολύ κοντά μεταξύ τους τα οποία εμφανίζουν δημογραφική αύξηση ενώ υπάρχουν άλλα που εμφανίζουν παρακμή. Αυτό ίσως είναι συνέπεια του επαρχιακού δρόμου και της συγκοινωνίας, καθώς τα χωριά που έχουν άμεση πρόσβαση στον αυτοκινητόδρομο έχουν αύξηση πληθυσμού σε αντίθεση με εκείνα τα χωριά τα οποία βρίσκονται πιο μακριά και παρουσιάζουν παρακμή. Οι Αρχάνες και οι Βασιλειές είναι δύο χωριά τα οποία παρουσίασαν μεγάλη αύξηση πληθυσμού και βρίσκονται αρκετά κοντά στο Ηράκλειο και με εύκολη πρόσβαση.

Τα χωριά της ευρύτερης περιοχής όμως έχουν το ίδιο προφίλ, τις ίδιες δυνατότητες, βρίσκονται κοντά στο Ηράκλειο και στο νέο αεροδρόμιο. Αφού λοιπόν έχουν όλα αυτά τα κοινά χαρακτηριστικά, γιατί να απορροφηθούν;



Εικ.4: Πλατεία Αρχανών



Εικ.4: Χουδέτσι

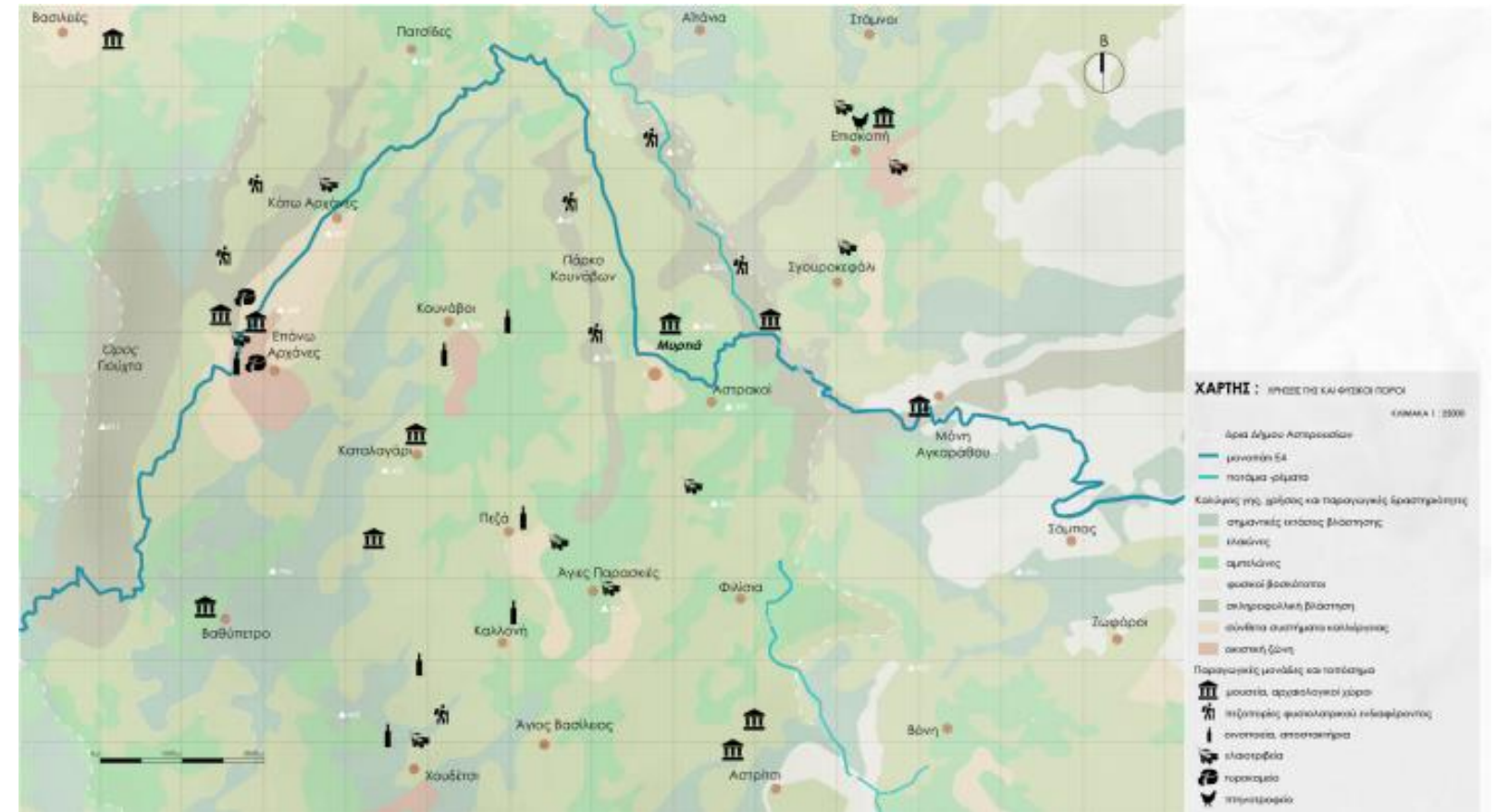
3.ΧΑΡΤΟΓΡΑΦΗΣΗ ΦΥΣΙΚΩΝ ΚΑΙ ΤΡΙΤΟΓΕΝΩΝ ΠΟΡΩΝ

Στο πρώτο χάρτη, παρατίθενται οι χρήσεις γης και ο φυσικοί πόροι, όπου παρατηρούμε ότι υπάρχουν σημαντικές εκτάσεις βλάστησης, κυρίως ελαιώνες και αμπελώνες ενώ η οικιστική ζώνη συγκριτικά με τις υπόλοιπες είναι η μικρότερη. Σημαντικές παραγωγικές μονάδες της ευρύτερης περιοχής είναι τα οινοποιεία και τα ελαιοτριβεία. Εκτός όμως τους φυσικούς πόρους που εκμεταλλεύονται οι κάτοικοι, υπάρχει και σημαντικό πολιτιστικό ενδιαφέρον και αρχαιολογικοί χώροι, όπως η Κνωσός, το Βαθύπετρο και οι Αρχάνες.

Στον δεύτερο χάρτη παρουσιάζονται τα τοπόσημα της γύρω περιοχής, τα οινοποιεία, τα μονοπάτια, τα μοναστήρια, όλα δηλαδή τα σημεία ενδιαφέροντος που μπορούν να προσελκύσουν εναλλακτικό τουρισμό. Και στους 2 χάρτες επισημαίνουμε με μπλε χρώμα το Ευρωπαϊκό μονοπάτι E4, του οποίου ο σχεδιασμός έγινε από την ελληνική ομοσπονδία Ορειβάσις και Αναρρίχησης, το οποίο ξεκινάει από τη Φλώρινα και καταλήγει στη Κάτω Ζάκρο. Αυτό δίνει και φυσιολατρικό ενδιαφέρον στην ευρύτερη περιοχή. Έτσι, οι αρμόδιοι του δήμου Αρχανών Αστερουσίων πήραν τη πρωτοβουλία να προτείνει διαδρομές εναλλακτικού τουρισμού, όπως είναι οι διαδρομές κρασιού, ποδηλάτου και περιηγητικού ενδιαφέροντος. Συνεπώς, οι κάτοικοι δημιούργησαν τουριστικά καταλύματα στις περιοχές που έχουν περισσότερο τουριστικό ενδιαφέρον ώστε να εξυπηρετήσουν τους επισκέπτες. Αυτά τα χωριά είναι οι Αρχάνες, η Επισκοπή, οι Πατισίδες και το Χουδέτσι.

Συμπερασματικά, λαμβάνοντας υπόψη όλα τα στοιχεία από τους χάρτες αντιλαμβανόμαστε ότι υπάρχει σημασία σύνδεσης της Μυρτιάς με τα γύρω χωριά. Μπορεί λοιπόν να μελετηθεί αυτή η πρόταση από την τοπική αυτοδιοίκηση.

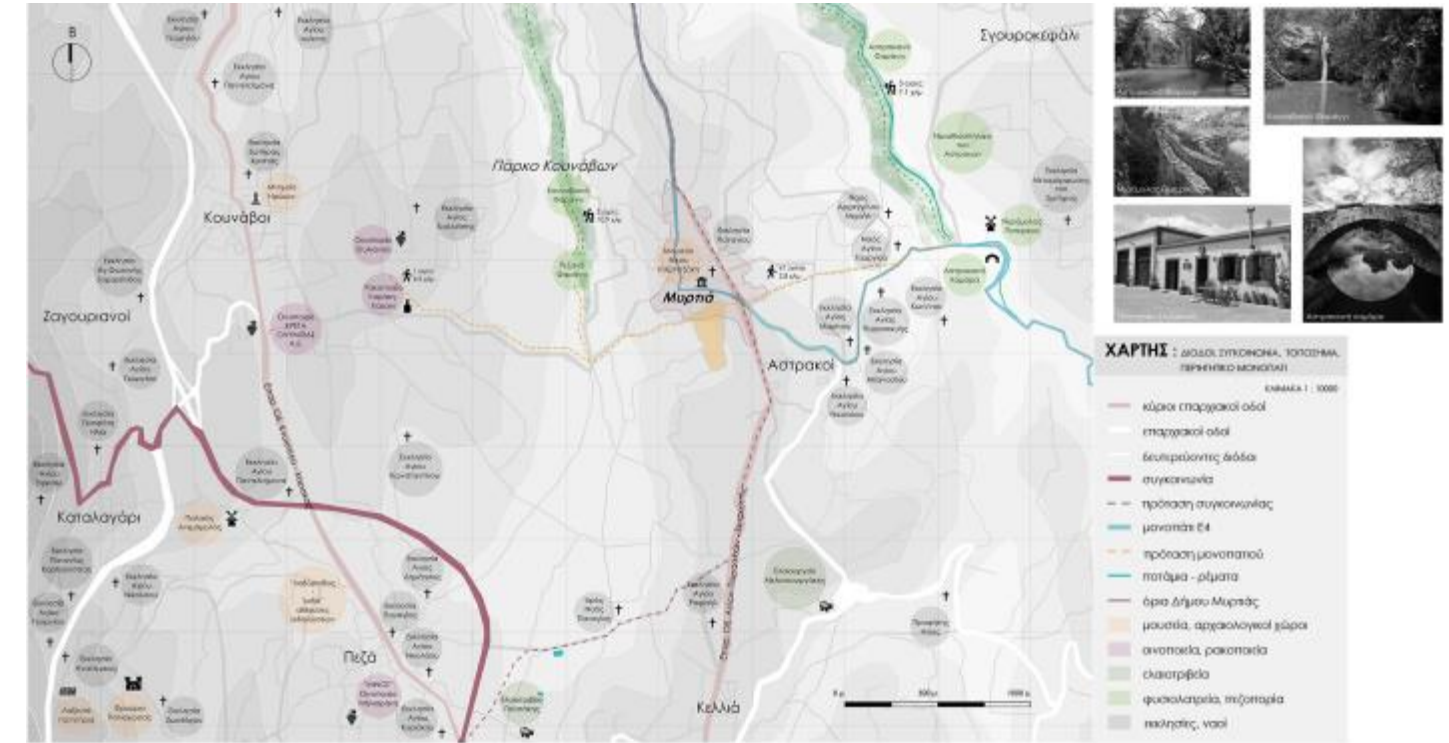
Παρατηρείται επίσης ότι για τους οικισμούς οι οποίοι είναι εύκολα προσβάσιμοι πως έχουν γίνει συστηματικές προσπάθειες για την καθιέρωση τους ως τουριστικοί προορισμοί. Αυτό βέβαια έχει δικαιολογείται καθώς έχουν παραγωγική ιστορία ήδη από το παρελθόν, δηλαδή οινοποιεία από τον 19ο αιώνα αλλά όχι μόνο καθώς αξίζει να αναφερθεί μινωικό πατητήρι στο Βαθύπετρο. Συνεπώς, το οδικό δίκτυο πέρασε από αυτά τα χωριά βάσει αυτών των παραμέτρων.



4. ΤΟΠΟΣΗΜΑ ΚΑΙ ΔΙΑΔΡΟΜΕΣ ΕΝΔΙΑΦΕΡΟΝΤΟΣ ΜΥΡΤΙΑΣ ΚΑΙ ΓΥΡΩ ΠΕΡΙΟΧΩΝ

Όσο εστιάζουμε στους χάρτες παρατηρούμε ότι η διαδρομή Ε4 περνάει μέσα από τη Μυρτιά. Βάση αυτού προτείνουμε και μεις με τη σειρά μας ένα περιηγητικό μονοπάτι ποικίλου ενδιαφέροντος, όπως αρχαιολογικό ή θρησκευτικό το οποίο εμπεριέχει και φαράγγια και οινοποιεία. Η επιλογή του συγκεκριμένου μονοπατιού έγινε για να ενισχύσουμε τη σχέση των γειτονικών χωριών, Ασπρακούς και Μυρτιά, να συνεργαστούν δηλαδή οι τοπικές αρχές και να εκμεταλλευτούν τους πόρους που έχουν για την αύξηση του τουρισμού ώστε να παραχθεί εισόδημα και να συγκρατήσει το πληθυσμό τους. Με τη πρόταση μας, δίνεται η δυνατότητα συνεργασίας με τοπικούς παραγωγούς, τα οινοποιεία και το ρακοποιείο με σκοπό να ενταχθούν στο πρόγραμμα δραστηριοτήτων του συγκροτήματος μας. Αυτό αποτελεί τη πρώτη αφορμή για το σχεδιασμό μας, το οποίο αναλύεται στη συνέχεια.

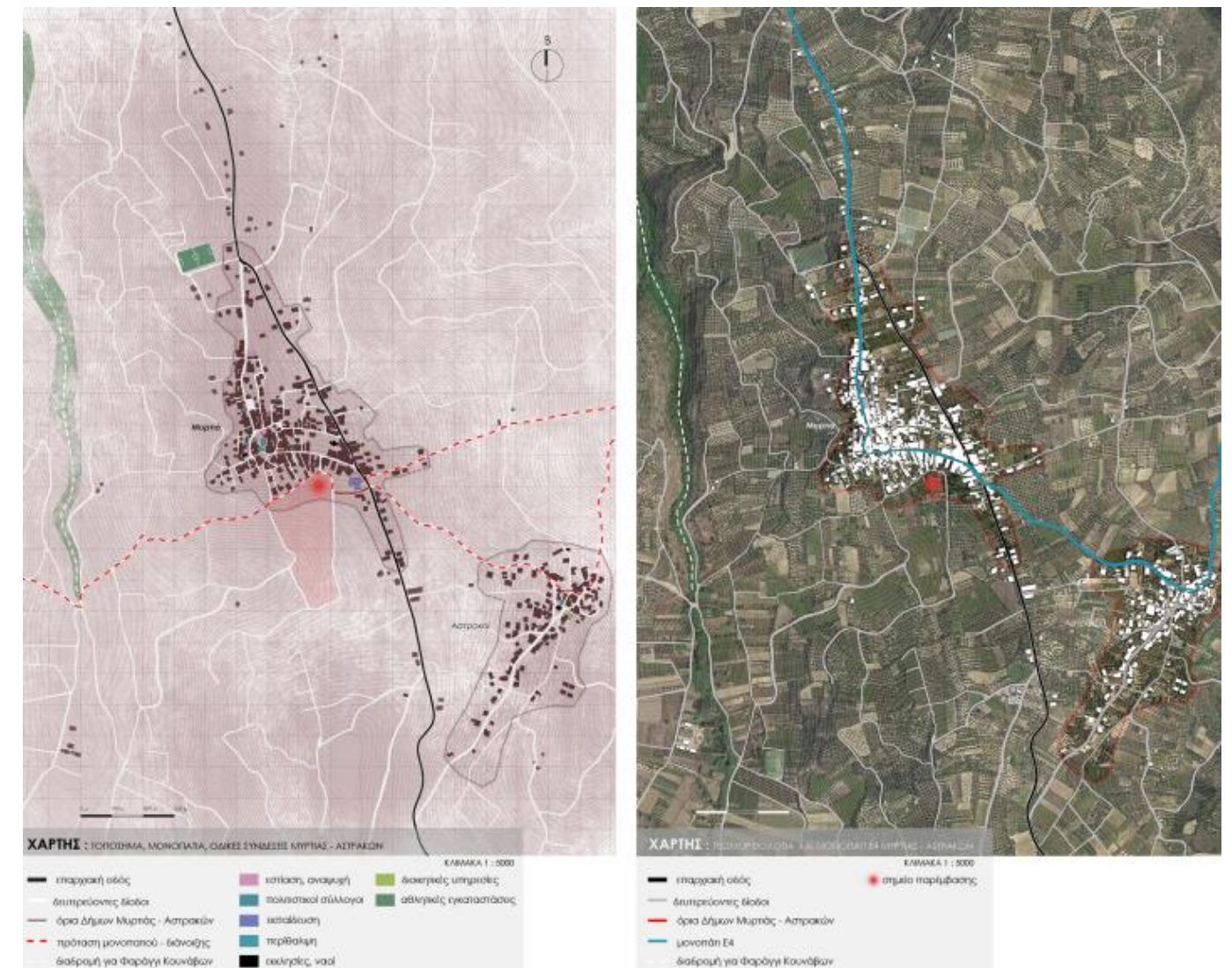
Στον επόμενο χάρτη φαίνεται σε μικρότερη κλίμακα το μονοπάτι ε4, η διαδρομή που προτείνουμε και η σύνδεση με το γειτονικό χωριό. Επίσης, επισημαίνονται σημαντικές λειτουργίες των 2 χωριών, όπως το μουσείο του Καζαντζάκη, το δημοτικό σχολείο και το πολιτιστικό σύλλογο Ασπρακών. Με τη βοήθεια της αεροφωτογραφίας γίνεται αντιληπτός ο γεωμορφολογικός χαρακτήρας της περιοχής, δηλαδή μεγάλες εκτάσεις καλλιεργημένης γής από ελιές και αμπέλια. Επίσης, το χωριό βρίσκεται στη μέση από δύο παράλληλα φαράγγια, τα οποία φαίνονται καλύτερα στο χάρτη πρώτο χάρτη. Στους χάρτες τονίζουμε το σημείο στο οποίο επιλέγουμε να προτείνουμε και να υλοποιήσουμε την ιδέα μας.



Εικ.5: Μονοπάτι ε4



Εικ.6: Ασπρακιανή Καμάρια



5. ΜΥΡΤΙΑ – ΑΝΑΔΡΟΜΗ – ΠΟΛΙΤΙΣΜΟΣ – ΔΡΑΣΤΗΡΙΟΤΗΤΕΣ - ΔΡΑΣΕΙΣ

Το χωριό κτίστηκε στα χρόνια του Νικηφόρου Φωκά, μετά την ανακατάληψη του από τους Αραβες, περίπου το 961 μ.Χ. . Η ονομασία της περιοχής ήταν Βαρβάρει, λέξη η οποία τότε σήμαινε “Μη Βυζαντινοί-μη χριστιανοί”. Αργότερα, επί τουρκοκρατίας, στο χωριό υπήρχαν ελληνικές και τουρκικές οικογένειες, οι οποίες μοιράζονταν το χωριό.

Στο πρόσφατο παρελθόν όμως, αξίζει να σημειωθεί ότι έγιναν προσπάθειες να αλλάξει το όνομα από Βαρβάρους σε Μυρτιά, το 1965, καθώς η λέξη «Βαρβάρει» ήταν κακόηχη. Υπήρξαν όμως πολλές αντιδράσεις από τους κατοίκους και το 1982 επανήλθε η ονομασία. Τελικά, το 1994 αποφασίστηκε ότι το όνομα του χωριού θα είναι Μυρτιά.

Ιδιαίτερες προσωπικότητες του χωριού ήταν ο Νίκος Καζαντζάκης, η γυναίκα του, Ελένη Καζαντζάκη και ο Γιώργος Ανεμογιάννης. Ο Νίκος και η Ελένη Καζαντζάκη ήταν γνωστοί κυρίως για το συγγραφικό τους έργο παγκοσμίως και ο Γιώργος Ανεμογιάννης στο χώρο του θεάτρου, ο οποίος ήταν η αφορμή για την ανέγερση του Μουσείου στη Μυρτιά, αφιερωμένο στο έργο του Νίκου Καζαντζάκη. Στις φωτογραφίες φαίνεται ότι το χωριό σήμερα έχει αρκετά σκηνογραφικά στοιχεία με στίχους και ζωγραφιές από το έργο του Νίκου Καζαντζάκη. Ένα ακόμα ιδιαίτερο χαρακτηριστικό της Μυρτίας είναι τα ονόματα των οδών, τα οποία είναι όλα αναφορές σε άτομα σημαντικά για το χωριό, νέων που χάθηκαν για τη πατρίδα, ονόματα καλλιτεχνών και πολιτικών καθώς και ονόματα τα καθοριστικά για τη ζωή και το έργο του Καζαντζάκη, όπως Άγγελος Σικελιανός, Ελ Γκρέκο κλπ. Έτσι είναι φανερό ότι το χωριό είναι άμεσα συνδεδεμένο με το έργο του συγγραφέα και ακόμη και σήμερα δραστηριοποιείται στο χώρο του πολιτισμού και της τέχνης. Το χωριό έχει ενεργό κέντρο κρητικής λογοτεχνίας καθώς επίσης κάθε καλοκαίρι διοργανώνεται ένα φεστιβάλ με θέμα τα μέρη τα οποία επισκέφτηκε και έζησε ο Νίκος Καζαντζάκης, προσελκύνοντας επισκέπτες από όλο το κόσμο. Οι δράσεις του φεστιβάλ είναι ποικίλες, αξιοποιούν πολλούς χώρους και πλατείες του χωριού για να λάβουν δράση. Έτσι, κάθε χρόνο μετά το εκάστοτε φεστιβάλ το χωριό αποκτά νέα σκηνογραφικά στοιχεία, όπως στις φωτογραφίες, παράδειγμα η εικ. επηρεασμένη από το φεστιβάλ με θέμα τη Κίνα και η εικ. από το φεστιβάλ για την Αγγλία.

Εκτός από το πολιτιστικό τομέα στο χωριό, οι κάτοικοι κυρίως ασχολούνται με τη γεωργία. Βασικός παράγοντας ασχολίας είναι τα αμπέλια και ότι παράγεται από αυτά, δηλαδή κρασί, ρακί και σταφίδα αλλά και η ελιές, κατά συνέπεια και το λάδι. Στις φωτογραφίες φαίνονται οι κάτοικοι του χωριού την περίοδο του τρύγου, στο μάζεμα των ελιών και τα ρακοκάζανα(αποσταγματοποιεία).

Πέρα από το φυσικό τοπίο οι κάτοικοι προσπαθούν να δώσουν μια πράσινη νότα μέσα στην οικιστική ζώνη, με διάφορα είδη φυτών ακόμα και κληματαριές, το οποίο φαίνεται ιδιαίτερα σε πεζόδρομους και στενότερα σοκάκια . Εξίσου σημαντικό είναι να διατηρούν τους δημόσιους χώρους καθαρούς, κάτι το οποίο υπενθυμίζουν στους κατοίκους και στους επισκέπτες με κάποιες επιγραφές που βρίσκονται σε πολλά σημεία του χωριού.



Εικ.7-8: Ιερός Ναός Παναγίας (παρελθόν-σήμερα)



Εικ.9: Νίκος και Ελένη Καζαντζάκη

Εικ.10: Γιώργος Ανεμογιάννης



Εικ.11: Μουσείο Καζαντζάκη(παρελθόν)



Εικ.10: Μουσείο Καζαντζάκη(σήμερα)



Εικ.12-13-14: Σκηνογραφικά στοιχεία αφιερωμένα στο Νίκο Καζαντζάκη



Εικ.15-16-17:Μάζεμα ελιών και τρύγος

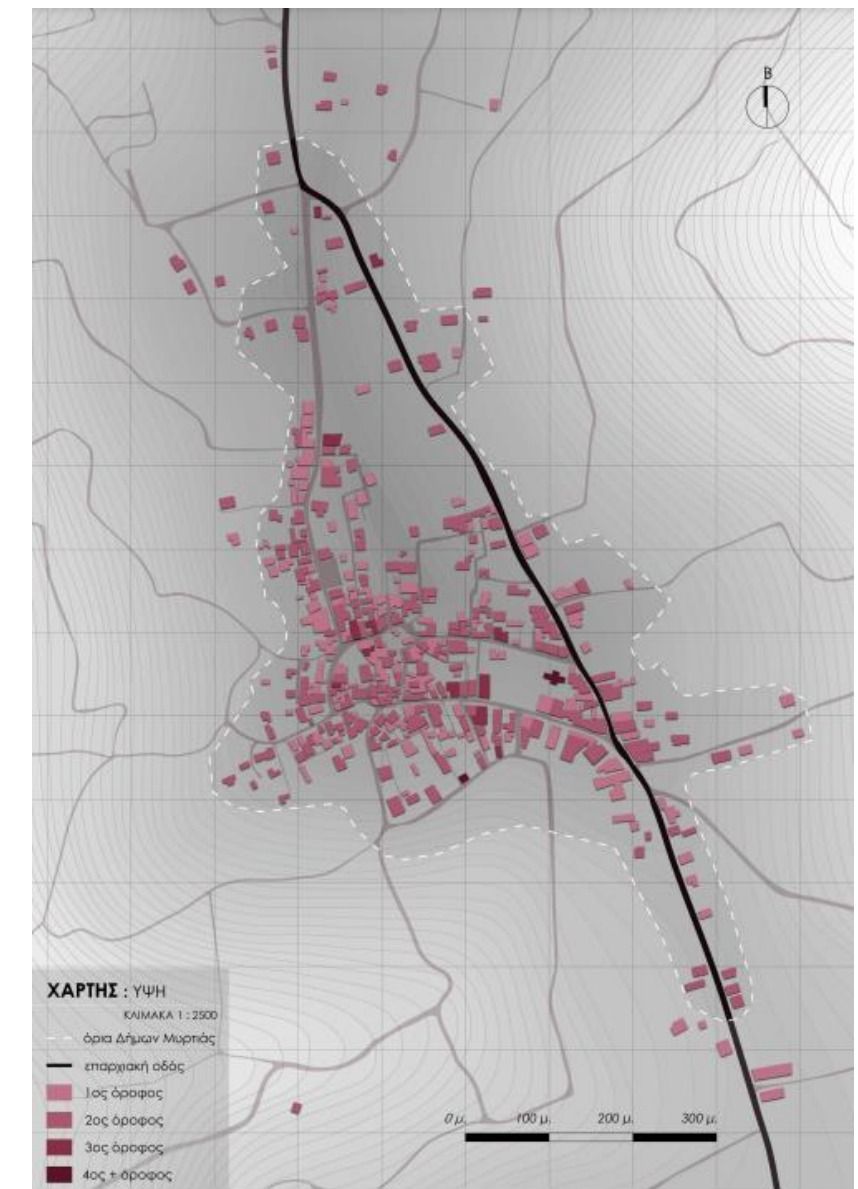
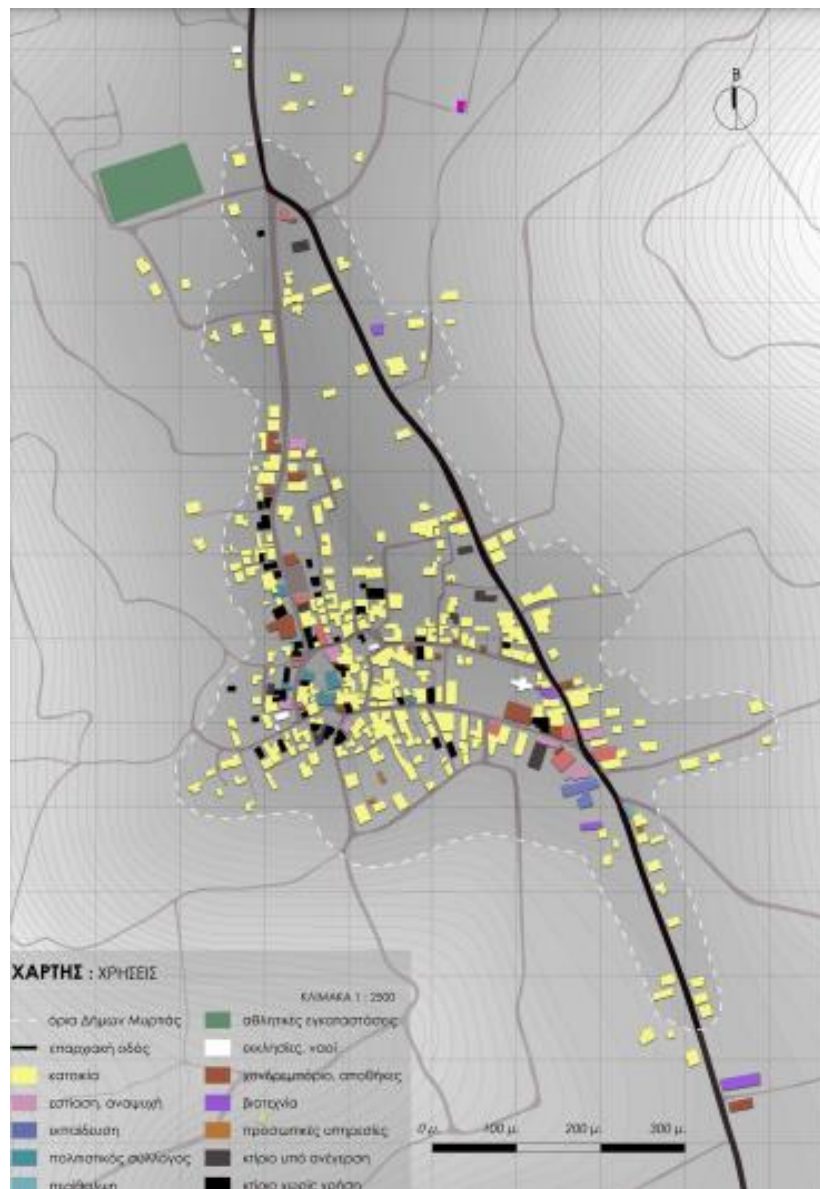


6. ΠΟΛΕΟΔΟΜΙΚΟΙ ΧΑΡΤΕΣ-ΜΥΡΤΙΑ

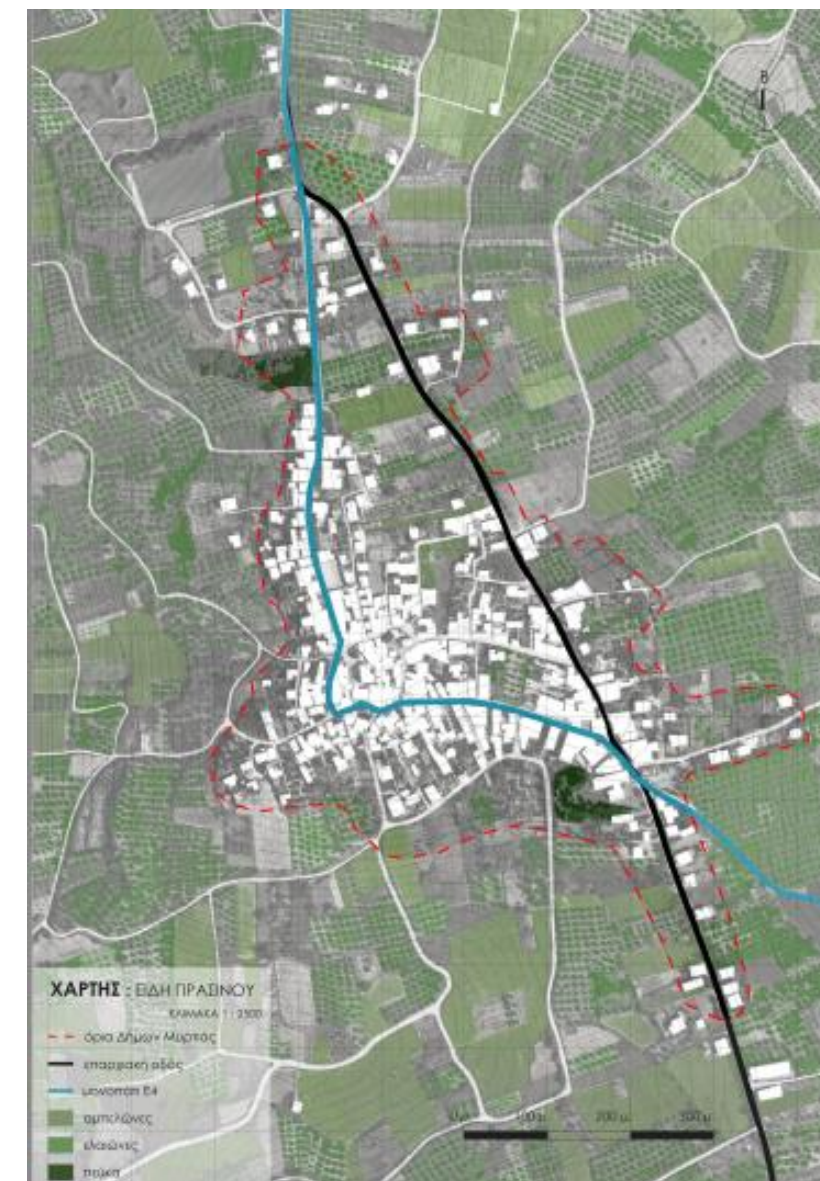
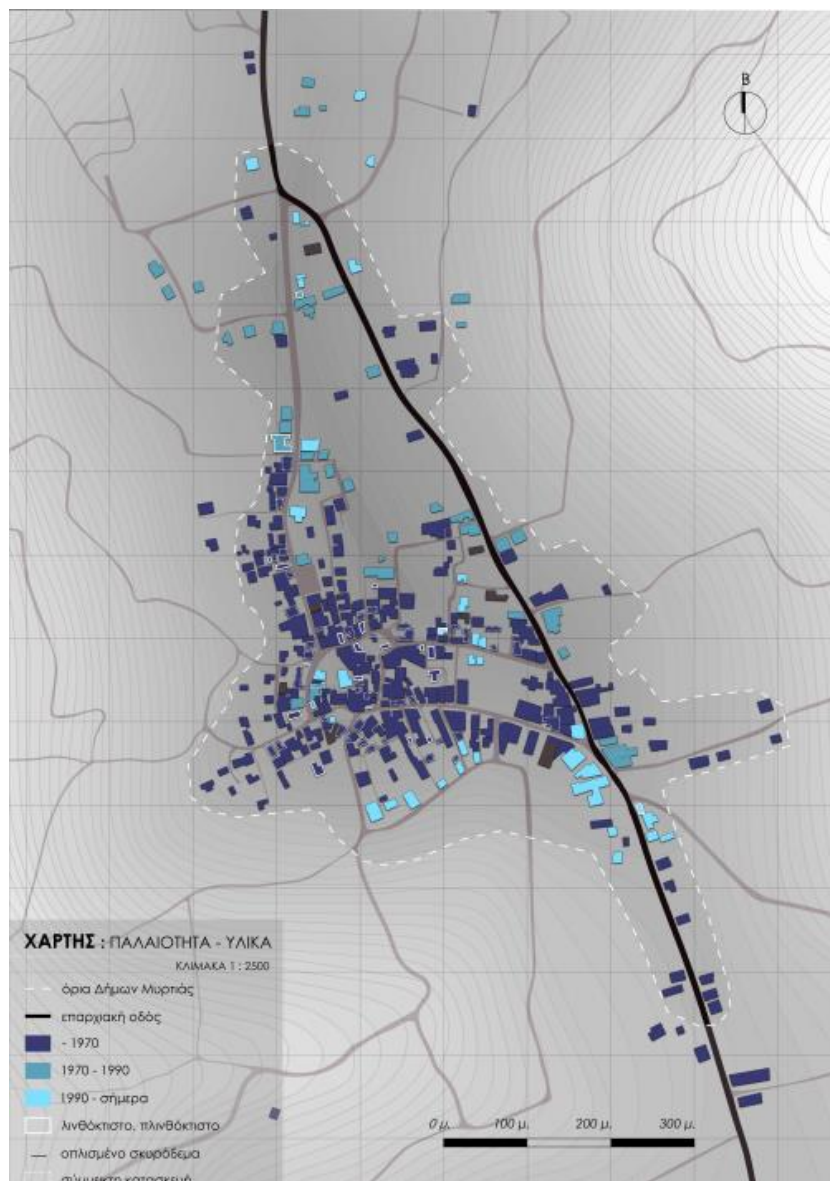
Τους επόμενους χάρτες τους χρησιμοποιούμε για την αναγνώριση και την ανάλυση της περιοχής. Από το πρώτο χάρτη χρήσεων γής παρατηρούμε ότι το χωριό έχει 2 βασικούς πόλους συγκέντρωσης και αλληλεπίδρασης. Ο παλιός-παραδοσιακός εκεί που έχει τις πολιτιστικές δράσεις, πχ μουσείο όπου με αφορμή αυτό δημιουργήθηκαν τριγύρω χώροι εστίασης και λειτουργίες που καλύπτουν τις καθημερινές ανάγκες. Φαίνεται επίσης ότι ο σύγχρονος πόλος ο οποίος έχει δημιουργηθεί είναι πάνω στον επαρχιακό άξονα. Ακόμα, Στο ίδιο σημείο βρίσκεται το δημοτικό σχολείο, ιδιαίτερης σημασίας καθώς εξυπηρετεί και τα γύρω χωριά, το φαρμακείο, εμπορικοί χώροι, εστίασης και πάρκο-παιδική χαρά. Συμπεραίνουμε λοιπόν ότι όλες αυτές οι λειτουργίες συγκεντρώθηκαν πάνω στον επαρχιακό άξονα για να προσφέρουν στον περαστικό αλλά και στα γύρω χωριά εύκολη πρόσβαση.

Μελετώντας τον 2ο χάρτη, αξίζει να σημειωθεί ότι οι πλατείες του χωριού έχουν διαφορετικό χαρακτήρα, δηλαδή οι 3 εκκλησίες και το προαύλιο τους, το σχολείο με τη παιδική χαρά και οι 2 πλατείες πολιτιστικής σημασίας. Όλοι οι ανοιχτοί δημόσιοι χώροι αξιοποιούνται από πολιτιστικές δραστηριότητες.

Οι χάρτες οι οποίοι αφορούν τα ύψη και την παλαιότητα των κτιρίων τους αναλύουμε συνδυαστικά. Ο παλαιότερος οικοδομικός ιστός που βρίσκεται στο κέντρο, και όπως αναφέρθηκε στο παλαιότερο κέντρο, αποτελείται από κτίρια που η κατασκευή τους χρονολογείται έως το 1970 έχουν χαμηλό ύψος. Παρόλα αυτά υπάρχουν κατασκευές που ξεφεύγουν από τη κλίμακα του παραδοσιακού κτιρίου, στις οποίες έχουν προσθέσει μεταγενέστερα όροφο. Παρατηρούμε επίσης ότι αυτά τα κτίρια, τα παλαιότερα αλλά και εκείνα με τη προσθήκη ορόφου, δημιουργούν πυκνό ιστό και κάποια άλλα κτίρια είναι μεσοτοιχίες. Αντίθετα, τα νεότερα κτίρια, περιόδου 1970-1990, είναι ελάχιστα και ακόμη λιγότερες οι νέες κατασκευές, οι οποίες εντάσσονται στα όρια του σημερινού οικισμού. Συμπερασματικά, ο οικισμός έχει διατηρήσει μικρή κλίμακα, πέρα κάποιων εξαιρέσεων(νεόδμητων κατοικιών). Όσον αφορά τα υλικά των κατασκευών, τα παλαιότερα είναι πέτρινα και κάποια από αυτά έχουν σοβά επιχρίσματος. Πολλά πέτρινα κτίρια είναι σε καλή κατάσταση όμως υπάρχουν και κάποια ερρείπια. Οι νέες κατασκευές είναι από οπλισμένο σκυρόδεμα.



Φαίνεται ότι ο επαρχιακός δρόμος αποτελεί το κατακόρυφο άξονα του χωριού. Το χωριό χωροθετείται στα ανατολικά του επαρχιακού άξονα. Υπάρχουν 3 συλλεκτήριες αρτηρίες, η μία στη βόρεια πλευρά του οικισμού και οι άλλες δυο μας εισάγουν στον πυρήνα του χωριού, οι οποίες δημιουργούν μια κυκλική κίνηση εισόδου και εξόδου, και αποτελούν βασικές τοπικές οδούς. Μέσα στο πλαίσιο που δημιουργεί ο κατακόρυφος άξονας με τις βασικές οδούς, βρίσκονται τα δυο κέντρα του χωριού τα οποία προαναφέρθηκαν. Κοντά σε αυτά τα σημεία βρίσκονται δημόσια και ιδιωτικά πάρκινγκ. Παρόδιοι χώροι στάθμευσης βρίσκονται στο νέο κέντρο του χωριού, ώστε να εξυπηρετούνται οι κάτοικοι και οι περαστικοί που επωφελούνται από τις βασικές λειτουργίες που βρίσκονται στο νέο κεντρικό πόλο του χωριού.. Ακόμα, ιδιαίτερο ενδιαφέρον έχουν οι πλακόστρωτοι πεζόδρομοι, οι οποίοι εξασφαλίζουν πρόσβαση στις κατοικίες. Όπως έχει προαναφερθεί, τα είδη πρασίνου στην περιοχή αποτελούνται κυρίως από καλλιεργήσιμες εκτάσεις γης, αμπελώνες και ελαιώνες, κάτι το οποίο φαίνεται πολύ καθαρά στην αεροφωτογραφία. Ωστόσο, υπάρχουν κάποιες μικρές εκτάσεις, πάρκα και ιδιωτικό άλσος, από κωνοφόρα δέντρα.





7. ΤΥΠΟΛΟΓΙΕΣ ΣΤΟΝ ΟΙΚΙΣΤΙΚΟ ΙΣΤΟ ΤΗΣ ΜΥΡΤΙΑΣ

Η μετάβαση από το δημόσιο στον ιδιωτικό χώρο επηρεάζει τη διάταξη της κατοικίας. Η πρώτη περίπτωση είναι οι κατοικίες όπου η πρόσοψη είναι σε επαφή με το δρόμο, άρα η είσοδος στη κατοικία γίνεται απευθείας από το δρόμο (Σχημα 1). Η δεύτερη περίπτωση είναι να υπάρχει μια μικρή πρασιά πριν την είσοδο στον εσωτερικό χώρο. Στις άλλες δύο περιπτώσεις, μεταξύ δημόσιου χώρου και της κατοικίας μεσολαβεί ένας χώρος πρασίνου ή εκτόνωσης, στη μία περίπτωση με ψηλό όριο δημιουργώντας εντελώς εσωτερική αυλή και στην άλλη περίπτωση με χαμηλό όριο και άμεση οπτική προς το δρόμο. Υπάρχουν ακόμη δύο τύποι, όπου η είσοδος είναι υπερυψωμένη. Στη μία η είσοδος γίνεται άμεσα, σε ευθεία κίνηση από το δρόμο και στην άλλη, που η κίνηση γίνεται παράλληλα με το δρόμο και αλλάζει ξανά προς την είσοδο. Συνήθως η περίπτωση αυτή βρίσκεται στις συμβολές των οδών. Σ αυτές τις περιπτώσεις, ο χώρος που βρίσκεται δίπλα από τη σκάλα και κάτω από τη κατοικία είναι βοηθητικός. Όσον αφορά τη διάρθρωση του χώρου εσωτερικά, η συχνότερη περίπτωση είναι αυτή του μονόχωρου διώροφου σπιτιού, όπου όλες οι κύριες λειτουργίες είναι στον 1ο όροφο και οι βοηθητικές, όπως αναφέραμε, στον επίπεδο του δρόμου. Οι όψεις των κτιρίων είναι ανεπιτήδευτες, χωρίς διακοσμητικά στοιχεία με ισορροπημένο σύνολο γραφικότητας και λιτότητας, με μικρά ανοίγματα, όπου το κενό υποτάσσεται στο πλήρες.

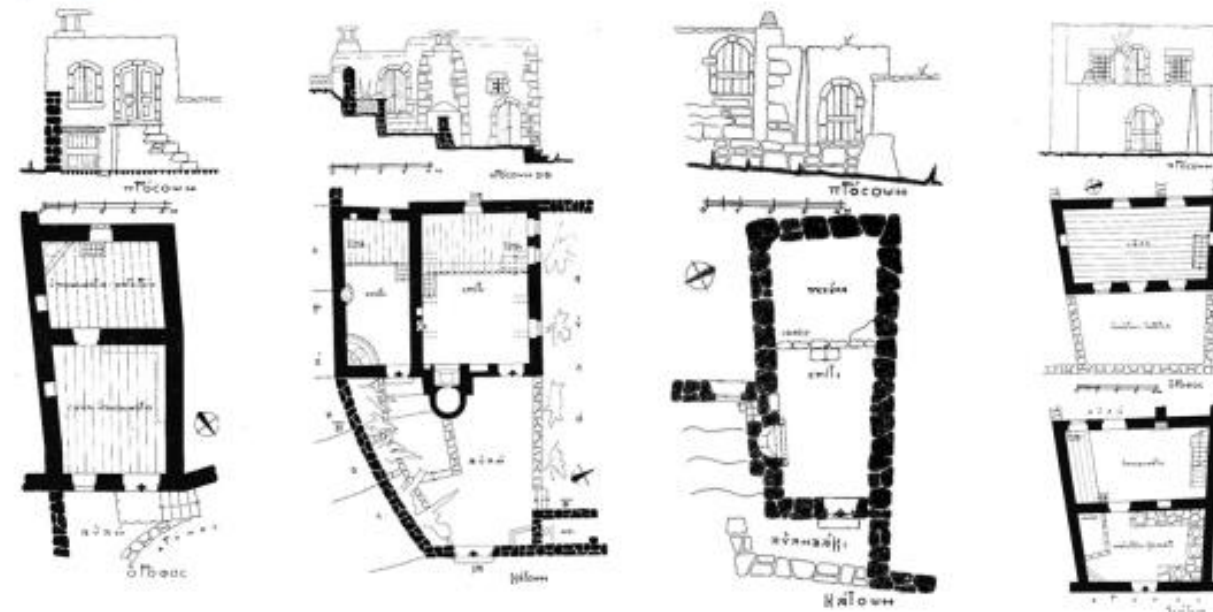
ΜΕΤΩΠΑ ΚΑΤΟΙΚΙΩΝ - ΜΕΤΑΒΑΣΗ ΑΠΟ ΤΟΝ ΔΗΜΟΣΙΟ ΣΤΟΝ ΙΔΙΩΤΙΚΟ ΧΩΡΟ



Μονόχωρο διώροφο σπίτι

- 1ος όροφος: χώρος κατοίκησης, ή/και και στάσιο για ζώα και αποχωρητήριο
- 2ος όροφος: επιτηδεύσεις χωρίς διακοσμητικά με απορριπτήριο, συνολο γραφικότητας και λιτότητας
- Ανοίγματα: μικρά, το κενό υποτάσσεται στο πλήρες

Παραδείγματα:



8. ΑΦΟΡΜΕΣ – ΠΡΟΘΣΕΙΣ – ΑΡΧΕΣ ΣΧΕΔΙΑΣΜΟΥ

Οι αφορμές για τη πρόσταση ήταν το πολιτιστικό στοιχείο του χωριού, δηλαδή το μουσείο και το φεστιβάλ, τα οποία αποτελούν τις βασικότερες δηλαδή δράσεις του χωριού. Ακόμα, οι καλλιεργήσιμες εκτάσεις, με τις οποίες θα ασχοληθούμε ιδιαίτερα και η πληθώρα οينوποιείων στην ευρύτερη περιοχή. Εξίσου σημαντικός παράγοντας για την προσέλευση επισκεπτών είναι η γαστρονομία, καθώς η μεσογειακή κουζίνα είναι πλούσια και προκαλεί το ενδιαφέρον επισκεπτών από όλο το κόσμο. Πέρα από όλα αυτά, διαθέτει και φυσιολατρικά και αρχαιολογικά στοιχεία η γύρω περιοχή. Μελετώντας όλα αυτά τα δεδομένα, προτείνουμε την ενίσχυση του πολιτιστικού τομέα με παράρτημα της Βικελαίας βιβλιοθήκης, η οποία θα στεγάζει βιβλία και κείμενα Ελλήνων και ξένων συγγραφέων και ποιητών, μεταφρασμένα, βιβλιοπαρουσιάσεις, προωθώντας το ελληνικό βιβλίο στη ξένη αγορά παρέχοντας υποτροφίες σε ξένους μεταφραστές. Παράλληλα με αυτό, θα λειτουργεί ένας χώρος πολλαπλών χρήσεων ο οποίος θα φιλοξενεί εκδηλώσεις σχετιζόμενες με το φεστιβάλ, παρουσιάσεις βιβλίων, συνέδρια και ομιλίες ακόμα και εκθέσεις. Τη περίοδο του καλοκαιριού θα μπορεί να χρησιμοποιείται για παρόμοιες δράσεις το υπαίθριο θέατρο. Ακόμα, με αφορμή το πλούσιο φυσικό τοπίο και τα παράγωγα του, θέλουμε να δημιουργήσουμε χώρους και δραστηριότητες οι οποίες θα δίνουν την ευκαιρία στον επισκέπτη να έρθει σε επαφή με αυτά. Πιο συγκεκριμένα να γίνει μέρος αυτής της διαδικασίας, του τρύγου, του μαζέματος των ελιών, της καλλιέργειας οπωροφόρων δέντρων και λαχανόκηπων. Εφόσον προσφέρεται αυτή η δυνατότητα, προτείνεται ο τρόπος με τον οποίο όλες αυτές οι πρώτες ύλες μπορούν να αξιοποιηθούν. Άρα, προσφέρεται η δυνατότητα για συνεργασία και συμμετοχή του επισκέπτη με τους τοπικούς παραγωγούς για την διεργασία της παραγωγής κρασιού, ρακής, σταφίδας και ελαιόλαδου. Έτσι, είναι ενδιαφέρον να βιώσουν την εμπειρία σε ένα παρασκευαστικό χώρο, όπου θα έρθουν σε επαφή με τη παραγωγή ρακής αλλά και με το πάτημα των σταφυλιών ώστε να περάσει μετά στους τοπικούς παραγωγούς για να γίνει κρασί. Όσον αφορά τα οπωροφόρα δέντρα και τους λαχανόκηπους οι επισκέπτες θα έχουν την ευκαιρία να συμμετέχουν στην παρασκευή τοπικών εδεσμάτων, το οποίο μπορεί να γίνει συνεργασία με τοπικούς συνεταιρισμούς παραγωγής τοπικών προϊόντων. Γι αυτό προσφέρουμε μία εργαστηριακή κουζίνα ανοιχτή προς το κοινό ώστε ο επισκέπτης να μπορεί να συμμετέχει ή απλά να παρατηρεί. Ο χώρος αυτός θα στεγάζεται μαζί με ένα χώρο εστίασης. Παράλληλα με το εστιατόριο αυτό, προτείνουμε τη σύνδεση του με ένα κελάρι το οποίο θα έχει κρασιά τοπικών παραγωγών αλλά και τις παραγωγές που συμμετείχαν οι ίδιοι οι επισκέπτες. Με αυτή τη σύνδεση των δύο αυτών χώρων επιδιώκουμε τη δυνατότητα να λάβουν δράση εκθέσεις γευσιγνωσίας και οινογνωσίας. Συνεπώς, εφόσον παρέχουμε όλες αυτές τις δυνατότητες είναι σκόπιμο να υπάρχει δυνατότητα διαμονής στους επισκέπτες. Αυτό μπορεί να βοηθήσει ώστε να έρθουν σε επαφή με την εξ ολοκλήρου διαδικασία παραγωγής. Ένα ακόμη στοιχείο που μπορεί να αξιοποιηθεί είναι το περιγητικό μονοπάτι που προτείνουμε αλλά και η επίσκεψη στο διπλανό φαράγγι που προσελκύει καθημερινά αρκετούς επισκέπτες. Με αυτές τις ενέργειες προσπαθούμε να προσελκύσουμε επισκέπτες κάθε ηλικίας, για ψυχαγωγικούς και θεραπευτικούς σκοπούς. Σε όλες αυτές τις ενέργειες θέλουμε να δώσουμε μορφή με τους παρακάτω τρόπους. Αρχικά, προσανατολιζόμαστε στη θέα και στο τοπίο με τους αμπελώνες και τους ελαιώνες, διατηρώντας μικρής κλίμακας όγκους που εντάσσονται στο περιβάλλον με ορθοκανονικά ανοίγματα και με λιτά υλικά κατασκευής. Αποφασίζουμε να έχουμε προέκταση του φέροντος οργανισμού, πρόσφυση στο έδαφος χωρίς να παρεμβαίνουμε στη κορυφογραμμή του οικισμού και να ακολουθούμε τη φυσική κλίση του εδάφους. Για να πετύχει αυτό και να μη περιορίζεται η θέα, εκμεταλλευόμαστε τα δώματα των κατοικιών ως εξωτερικούς χώρους εκτόνωσης των κατοικιών του πάνω επιπέδου. Παράλληλα, σκοπός μας είναι η αλληλεπίδραση μεταξύ των επισκεπτών, γι αυτό θέλαμε στον σχεδιασμό μας να τοποθετήσουμε μεταξύ των κατοικιών ενδιάμεσους κοινόχρηστους χώρους και στα ενδιάμεσα μεγαλύτερα πλατώματα τοποθετήσαμε λαχανόκηπους για να συμμετέχουν όλοι μαζί σε ομαδική δραστηριότητα.

Α
Φ
Ο
Ρ
Μ
Ε
Σ

Π
Ρ
Ο
Θ
Σ
Ε
Ι
Σ

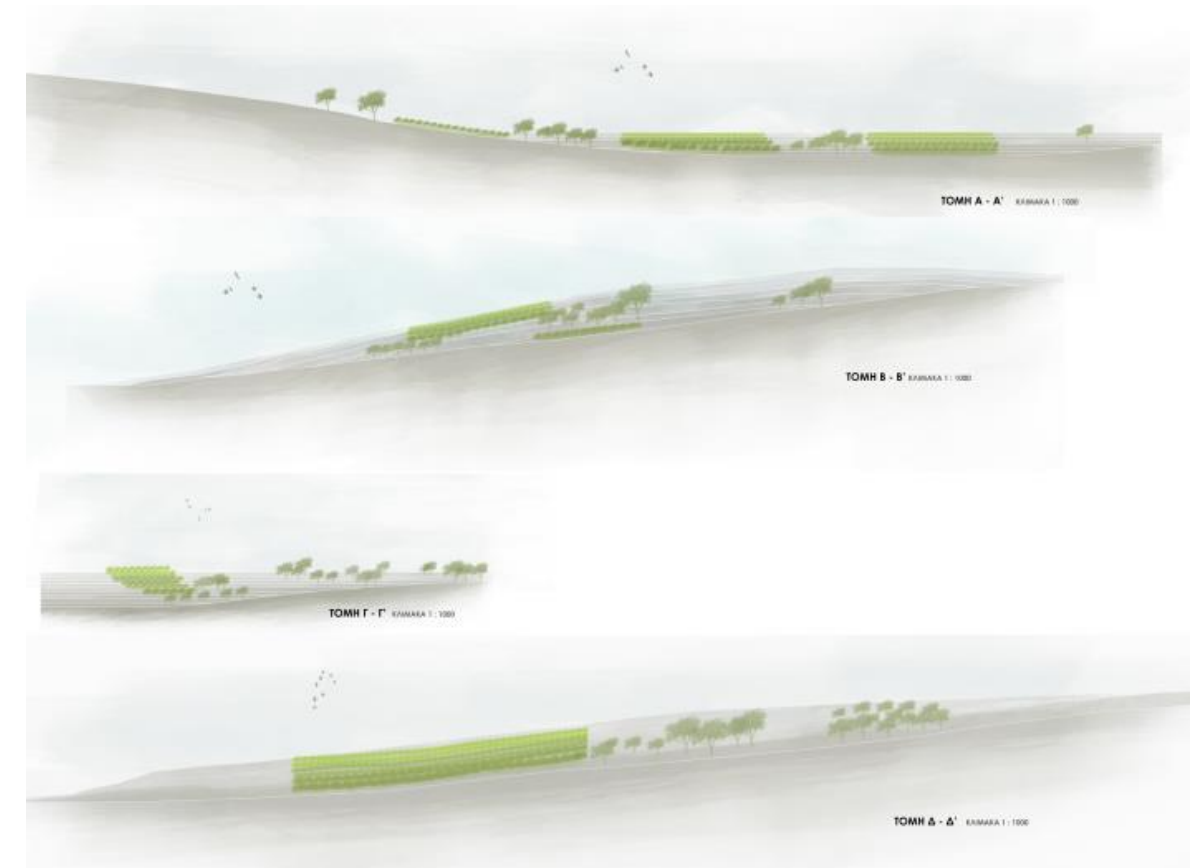
Α
Ρ
Χ
Ε
Σ

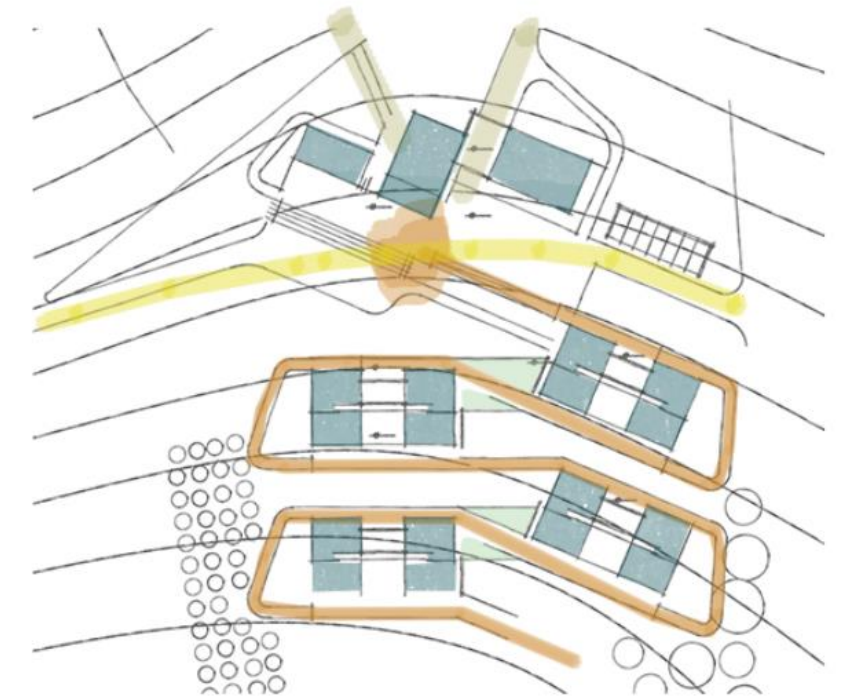
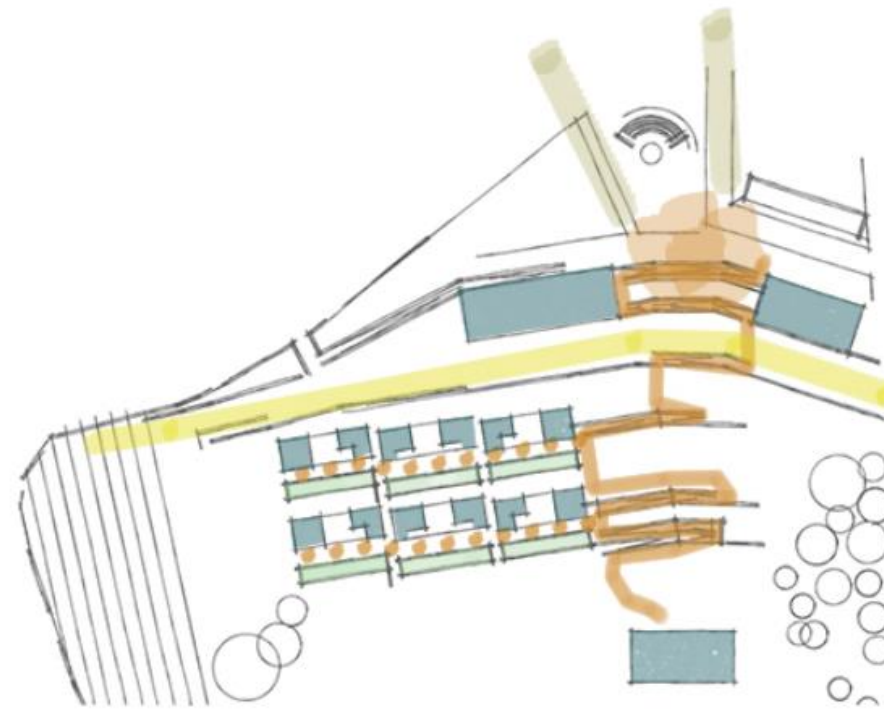
Σ
Χ
Ε
Δ
Ι
Α
Σ
Μ
Ο
Υ



9. ΑΝΑΛΥΣΗ ΤΟΥ ΟΙΚΟΠΕΔΟΥ ΚΑΙ ΚΡΙΤΗΡΙΑ ΕΠΙΛΟΓΗΣ

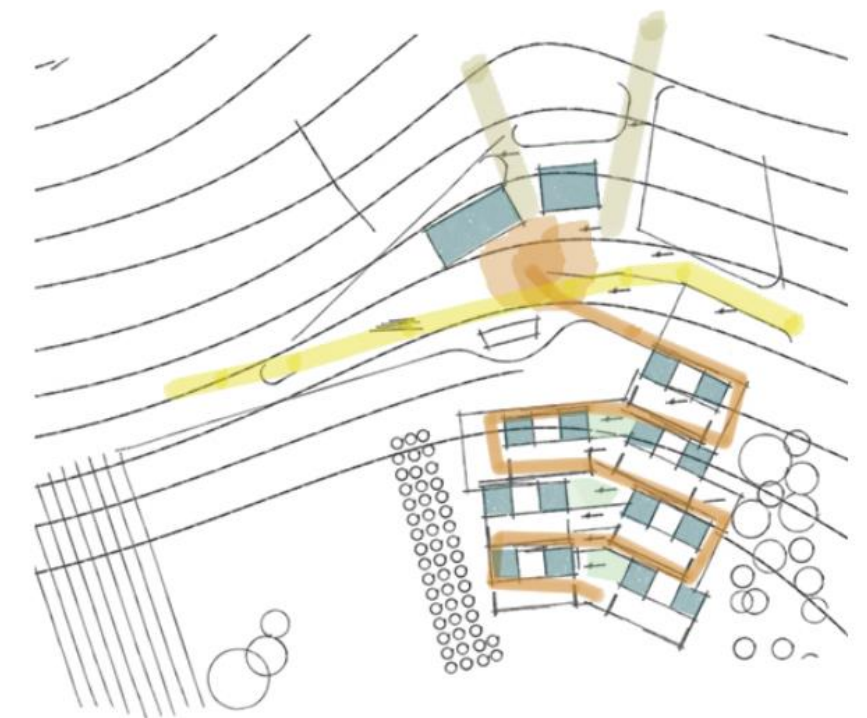
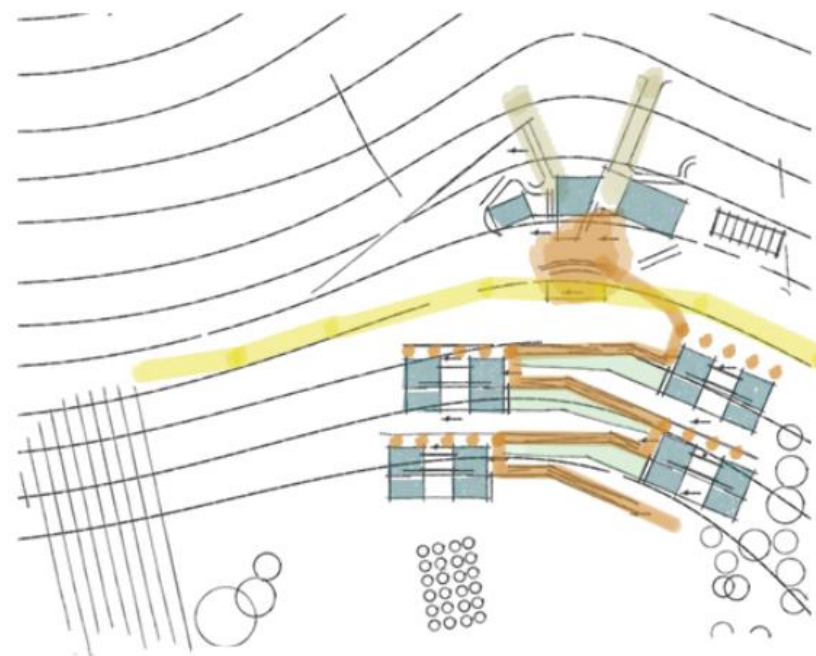
Έχοντας υπόψη όλους αυτούς τους παράγοντες, η τοποθεσία που πληροί τις προϋποθέσεις για την υλοποίηση της ιδέας μας είναι η παρακάτω στο σχέδιο. Αρχικό κριτήριο επιλογής της τοποθεσίας ήταν το οικόπεδο να βρίσκεται εντός οικισμού, και αυτό φαίνεται στο σχέδιο με τη διακεκομμένη καφέ γραμμή. Ακόμα, βρίσκεται ανάμεσα στα 2 βασικές λειτουργίες τις οποίες θέλαμε να συνδέσουμε και να τις ενισχύσουμε καθώς οι δραστηριότητες μας αναφέρονται και σε αυτόν το τομέα. Παράλληλα, το οικοδομικό τετράγωνο στο οποίο βρισκόμαστε πλαισιώνεται από καλλιεργήσιμες εκτάσεις γης, δηλαδή αμπελώνες και ελαιώνες, τις οποίες μπορούμε να εκμεταλλευτούμε σε συνεργασία με τους ιδιοκτήτες χωρίς να παρέμβουμε ενώ ταυτόχρονα προσφέρουν θέα. Επομένως, η επιλογή τοποθέτησης των δραστηριοτήτων βρίσκεται στο βορειοανατολικό σημείο του οικοδομικού τετραγώνου, το οποίο είναι παραμελημένο. Αυτό το σημείο επίσης είναι σημαντικό καθώς βρίσκεται πάνω στον άξονα σύνδεσης των βασικών λειτουργιών του οικισμού αλλά και του μονοπατιών που έχουμε προτείνει. Έχουμε στο σχέδιο τις τομές του οικοπέδου όπου απεικονίζεται η κλίση όλου του οικοδομικού τετραγώνου και πώς διορθώνεται η βλάστηση.





10. ΠΟΡΕΙΑ ΙΔΕΑΣ

Δημιουργούμε ένα νοητό άξονα κίνησης από τον οποίο επίσης χωρίζονται και οι δημόσιες από τις ιδιωτικές λειτουργίες. Το διάγραμμα κίνησης μέσα στο οικόπεδο μας γίνεται παράλληλα προς τις υψομετρικές γραμμές, κάτι το οποίο επιλέξαμε μελετώντας την κίνηση σε κεκλιμένο έδαφος. Σε όλες αυτές τις προσεγγίσεις βασική αρχή για τη κίνηση ήταν να υπάρχει εύκολη πρόσβαση και κίνηση των ΑΜΕΑ, δημιουργώντας ραμπες με κλίση 7%. Έτσι, κατά την επεξεργασία προσπαθήσαμε να έχουμε την συντομότερη κίνηση σε συνδυασμό με την μικρότερη δυνατή απαλλοτρίωση ιδιοκτησιών.

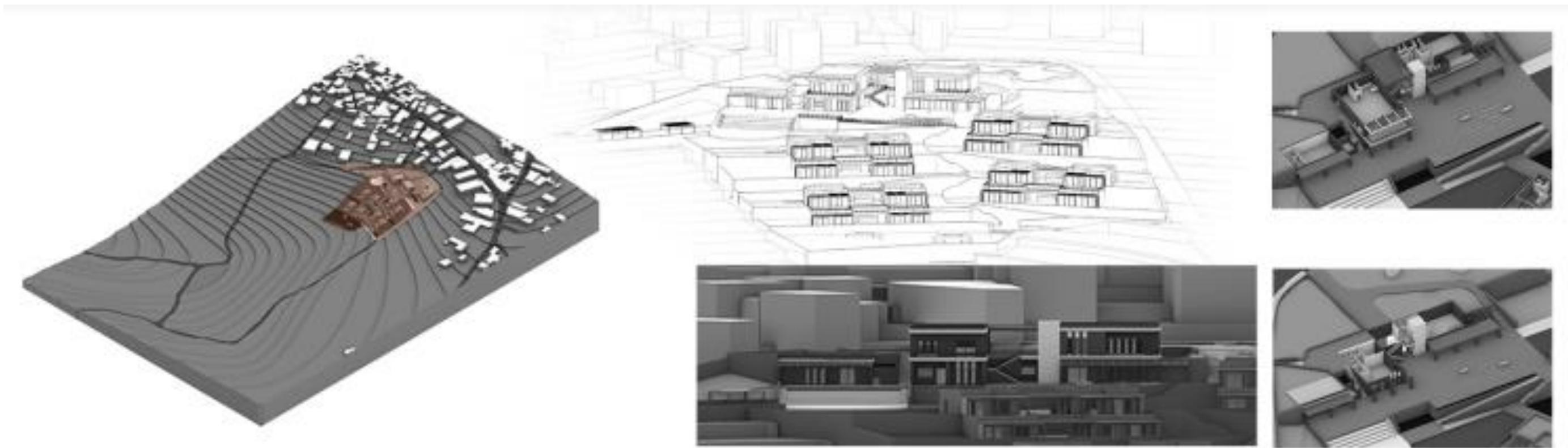


11. ΣΧΕΔΙΑΣΜΟΣ-ΚΙΝΗΣΗ



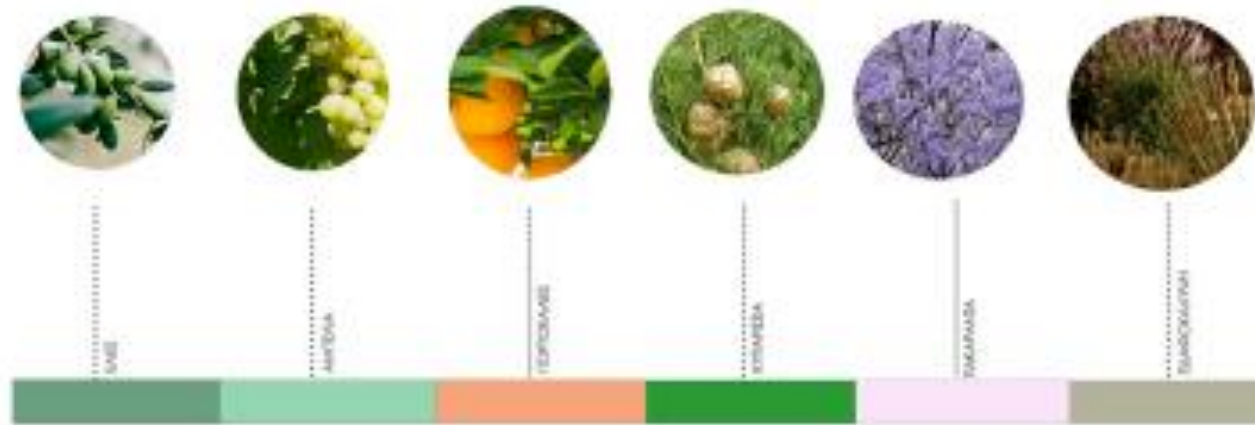
Σ αυτό το τοπογραφικό φαίνεται αναλυτικά η πρόταση μας σε συνδυασμό με τις βασικές μας αρχές σχεδιασμού και το διάγραμμα κινήσεων. Τονίζουμε τις χαράξεις που έχουμε ως αφορμή για την είσοδο στο οικοπέδο και τη χάραξη δρόμου που επιθυμούμε να διανοίξουμε έτσι ώστε να δημιουργήσουμε ένα περίπατο που συνδέει σημεία ενδιαφέροντος. Έπειτα, δείχνουμε με κόκκινο χρώμα ένα διάγραμμα ροής της κίνησης, με έντονο χρώμα τις κινήσεις έντονης κλίσης, δηλαδή σκάλες, και με ανοιχτότερο χρώμα τις κινήσεις ομαλής κλίσης. Το διάγραμμα κίνησης μας διαμορφώθηκε από την πρόθεση μας να έχουν οι κατοικίες υψομετρική διαφορά 3 μέτρα έτσι να μην παρεμποδίζει κανένα τη θέα του άλλου. Άρα, έχουμε σχεδιάσει διπλές ράμπες για να μην επεκταθούμε στο χώρο και ώστε εξασφαλίσουμε λιγότερο δομημένο περιβάλλον. Οι σκάλες και οι ράμπες όλες έχουν κοινή αρχή και τέλος, δηλαδή ξεκινούν και καταλήγουν και οι 2 στο ίδιο σημείο. Στα επίπεδα που διαφοροποιούνται, πέρα από το χώρο κίνησης διαμορφώνουμε πλατώματα και τους λαχανόκηπους. Τέλος, στην βόρεια και ψηλότερη μεριά του οικοπέδου η οποία είναι ανοιχτή προς το χωριό, προτείνουμε ένα πάρκο και χώρο παιχνιδιού, όπου επιλέγουμε υψηλή φύτευση για σκιά.

Επιλέγουμε γιακαράντα για να σηματοδοτήσουμε τη βασική μας είσοδο. Πορτοκαλιές, αμπέλια, ελιές και λαχανόκηπους(ντομάτες, κολοκύθια, πιπεριές και μελιτζάνες) Καθώς και κυπαρίσσια και χαμηλή φύτευση στις δίπλα από τα δημόσια κτίρια.

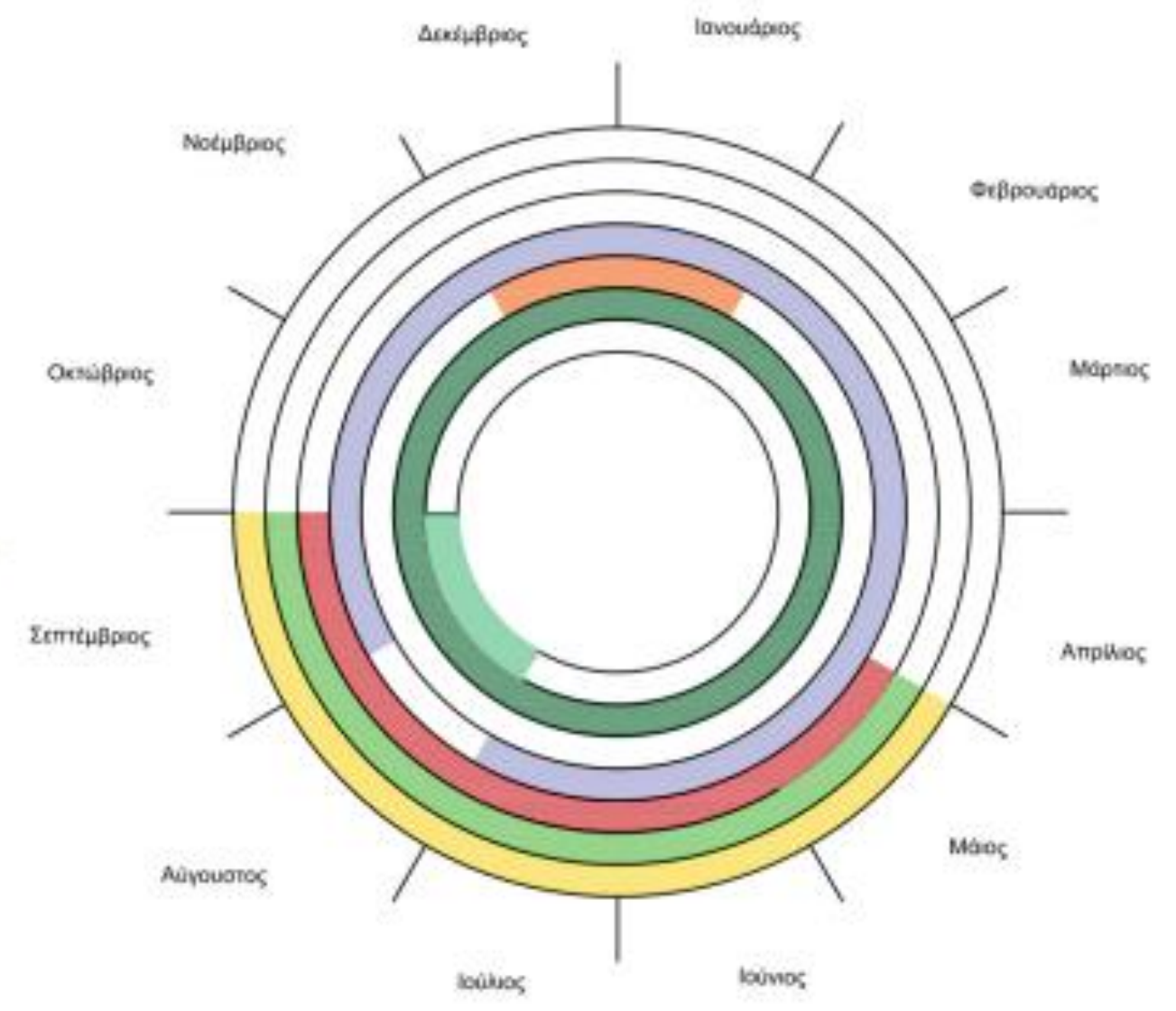
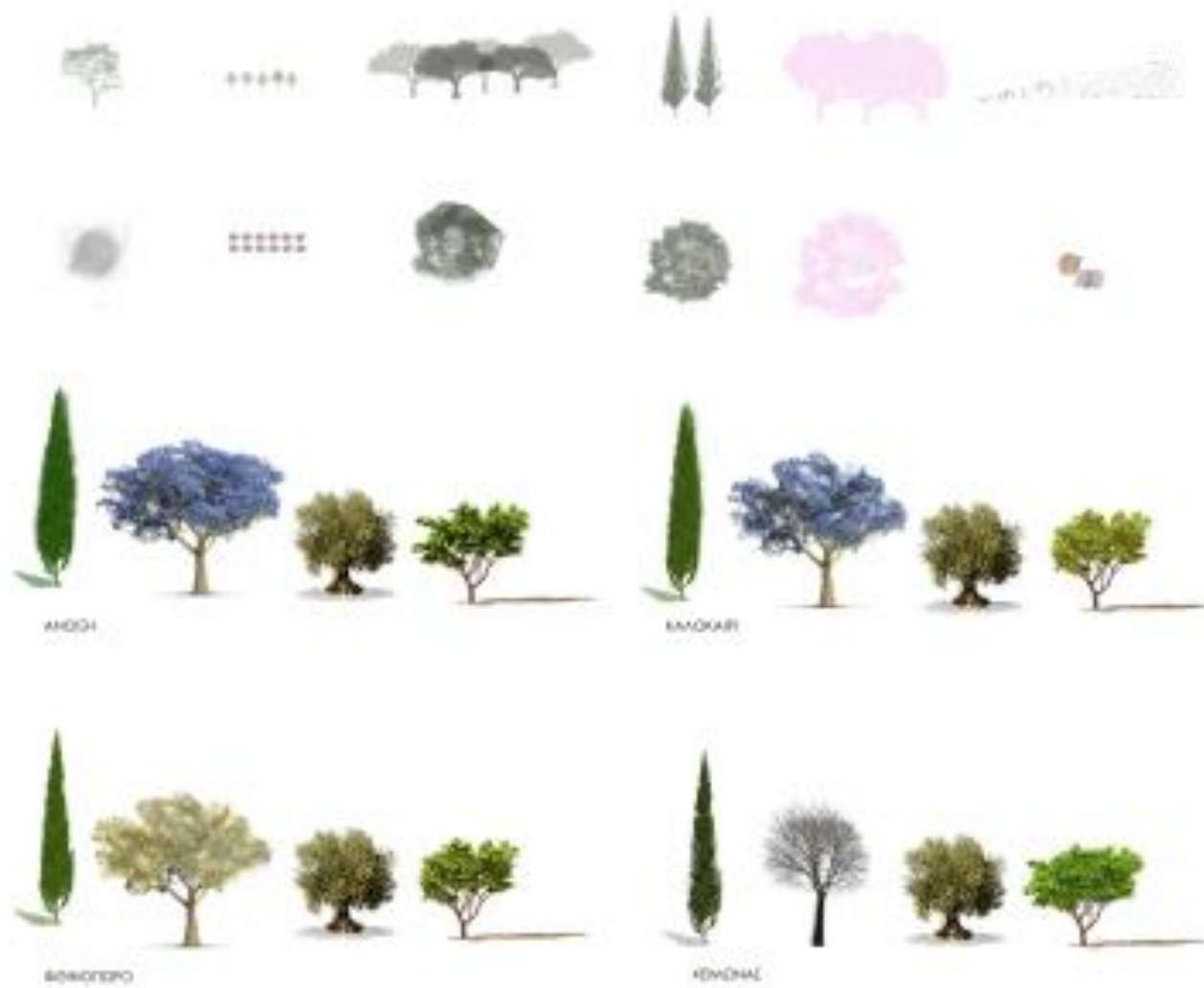
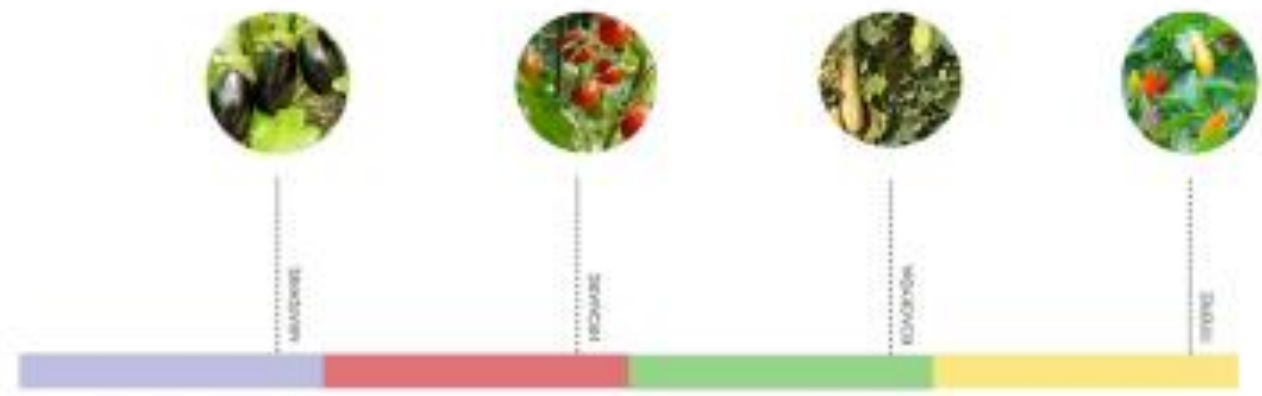


12. ΔΙΑΓΡΑΜΜΑ ΦΥΤΕΥΣΗΣ

ΕΙΔΗ ΧΑΛΗΡΙΑΣ ΣΤΟ ΟΙΚΟΠΕΔΟ

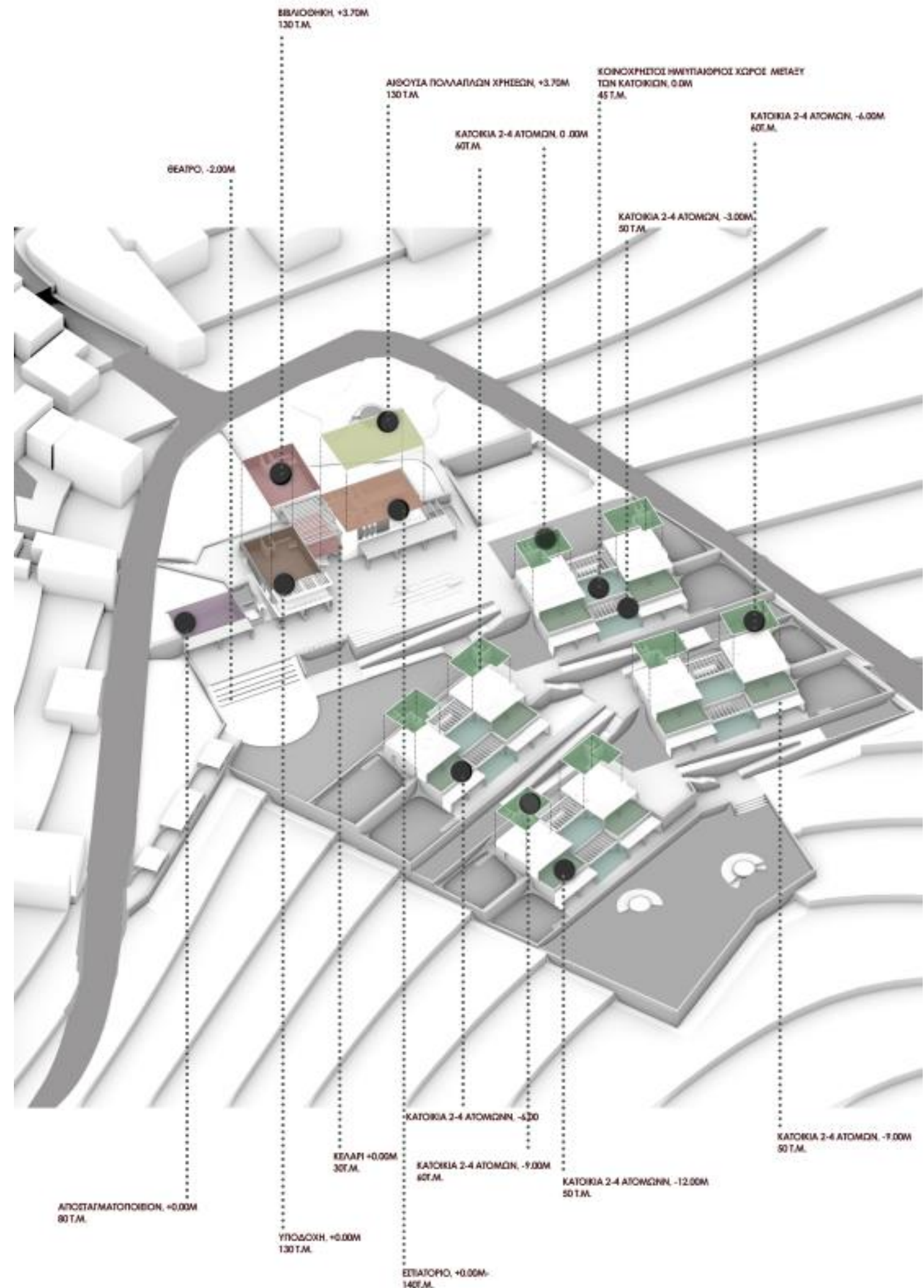


ΕΙΔΗ ΛΑΧΑΝΙΚΩΝ



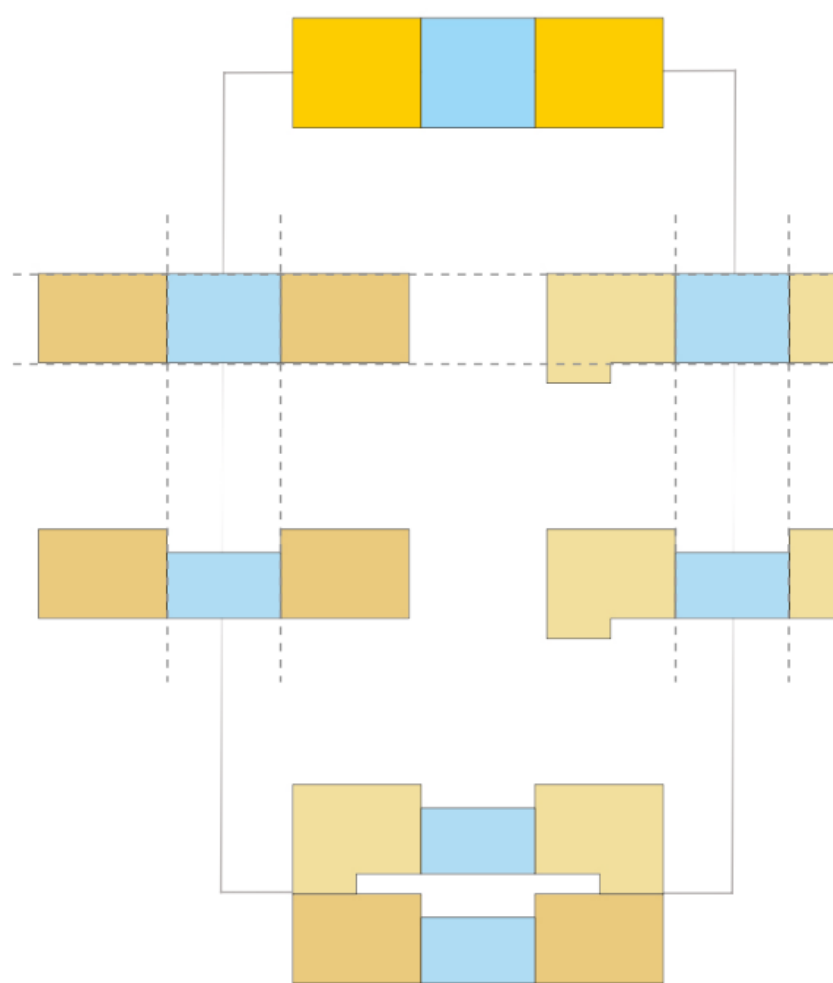
13. ΚΤΙΡΙΟΛΟΓΙΚΟ ΠΡΟΓΡΑΜΜΑ

Τα κτίρια κύριας χρήσης που απευθύνονται και προς το κοινό διαρθρώνονται σε δύο επίπεδα στο ψηλότερο σημείο του οικοπέδου. Στο επίπεδο + 3.70μ. είναι η αίθουσα εκδηλώσεων και η βιβλιοθήκη. Στο 0.00μ. βρίσκεται το εστιατόριο και η υποδοχή αντίστοιχα, καθώς και το αποσταγματοποιείο, δηλαδή το ρακοκάζανο, και το πατητήρι. Επίσης βρίσκεται και η πάνω στάθμη της πρώτης κατοικίας. Στο -2.00μ. έχουμε το υπαίθριο θέατρο στο οποίο κάποιος μπορεί να εισέλθει από μια ημιυπαίθρια διαδρομή. Στη συνέχεια, από το -3.00 διαμορφώνονται οι κατοικίες ανά 3 μέτρα έως το -12μ.

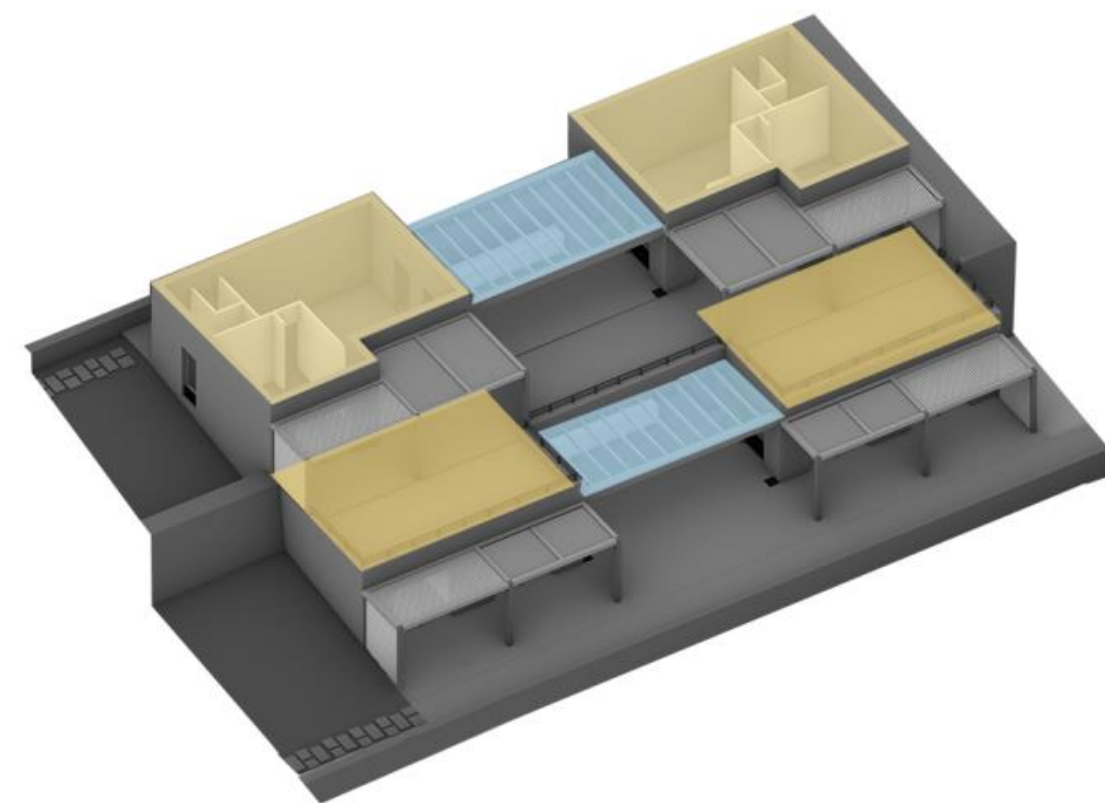
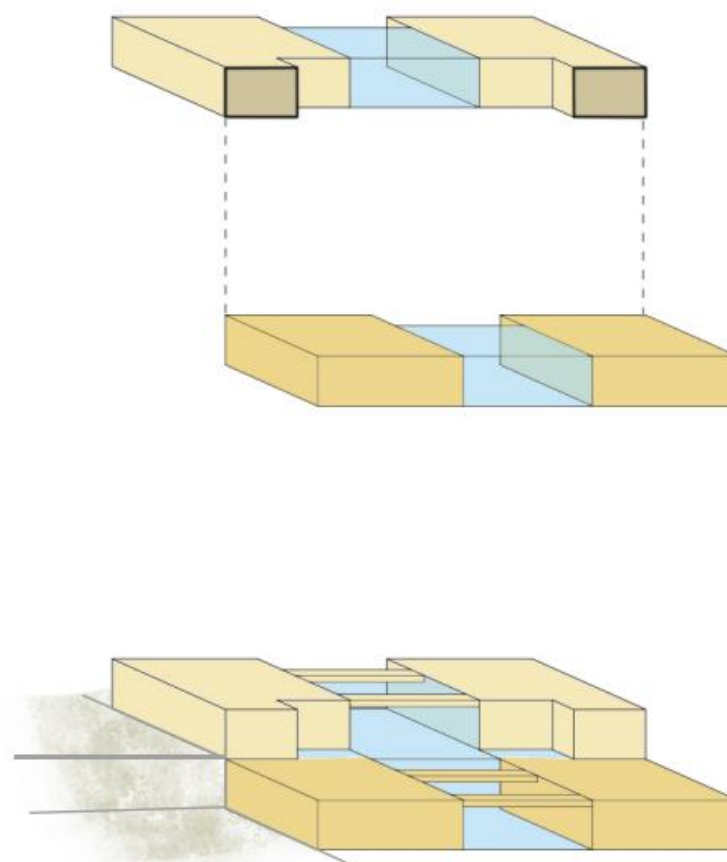


14. ΤΥΠΟΛΟΓΙΑ ΚΑΤΟΙΚΙΩΝ

Στα διαγράμματα παρουσιάζεται ο τρόπος διάρθρωσης των κατοικιών. Οι κατοικίες παρατάσσονται γραμμικά και είναι καθαροί ορθοκανονικοί όγκοι. Για να σπάσουμε αυτή τη συνέχεια σκεφτήκαμε ανάμεσα σε 2 κατοικίες να υπάρχει ένας ενδιάμεσος κοινόχρηστος χώρος, καθώς και να επεξεργαστούμε τα παραλληλόγραμμα σχήματα δημιουργώντας κάποιες διαφοροποιήσεις στους όγκους με βάση τους εξωτερικούς χώρους εκτόνωσης. Στόχος αυτού του σχεδιασμού ήταν να δημιουργήσουμε την αλληλεπίδραση μεταξύ των ενοίκων. Κατά την επεξεργασία της ιδέας και του κτιριολογικού προγράμματος καταλήξαμε στη δημιουργία ενότητας με 4 κατοικίες σε 2 επίπεδα, δηλαδή 2 σε κάθε επίπεδο.



■ τύπος κατοικιών 1 ■ τύπος κατοικιών 2 ■ χώρος συνάντησης



15. ΚΑΤΟΙΨΕΙΣ ΕΠΙΠΕΔΩΝ - ΤΟΜΗ



15. ΚΑΤΟΙΨΗ ΔΟΜΑΤΩΝ- ΟΨΗ



14 ΟΙΚΟΔΟΜΙΚΕΣ ΛΕΠΤΟΜΕΡΙΕΣ

