

**ΣΥΝΕΔΡΙΑΚΟ ΚΕΝΤΡΟ ΚΑΙ ΞΕΝΟΔΟΧΕΙΑΚΕΣ
ΜΟΝΑΔΕΣ ΣΤΟΝ ΕΝΑΕΡΙΟ ΛΕΜΕΣΟΥ**

ΔΙΠΛΩΜΑΤΙΚΗ ΕΡΓΑΣΙΑ

Ευχαριστώ θερμά τους καθηγητές μου
Ανδριανόπουλο Τηλέμαχο και Μωρέττη Μαρίνα
για όλη τη βοήθεια και στήριξη τους, τόσο κατά τη
διάρκεια όσο και για το τέλος της διπλωματικής
μου εργασίας. 🙏

1. ΕΙΣΑΓΩΓΙΚΑ

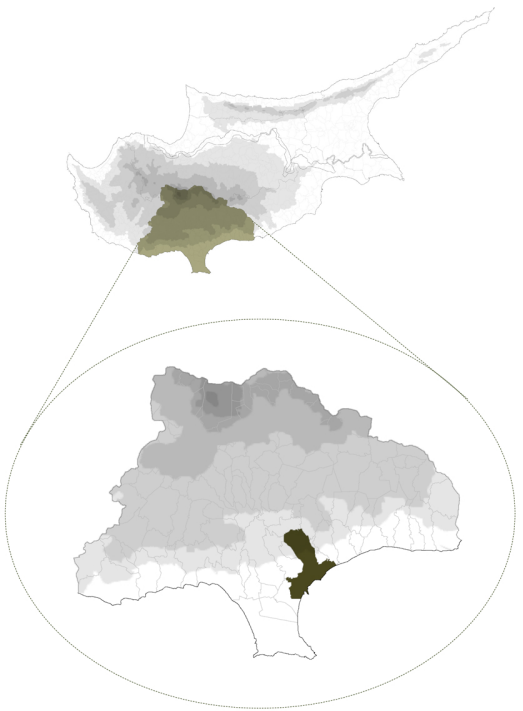
2. ΛΕΙΤΟΥΡΓΙΚΗ ΑΝΑΛΥΣΗ

3. ΣΤΑΤΙΚΗ ΑΝΑΛΥΣΗ

4. ΜΟΡΦΟΛΟΓΙΚΗ ΑΝΑΛΥΣΗ

ΣΠΟΥΔΑΣΤΡΙΑ: ΠΕΓΕΙΩΤΗ ΑΝΤΡΙΑ

ΕΠΙΒΛΕΠΩΝ ΚΑΘΗΓΗΤΗΣ: ΑΝΔΡΙΑΝΟΠΟΥΛΟΣ ΤΗΛΕΜΑΧΟΣ



1. ΕΙΣΑΓΩΓΙΚΑ

ΑΝΑΛΥΣΗ ΠΕΡΙΟΧΗΣ

Το οικόπεδο του Εναερίου έχει έκταση 10.000 τ.μ. με μήκος 200 μέτρων και πλάτος 50. Αποτελεί το μεγαλύτερο κομμάτι ακίνητης περιουσίας του Δήμου Λεμεσού.

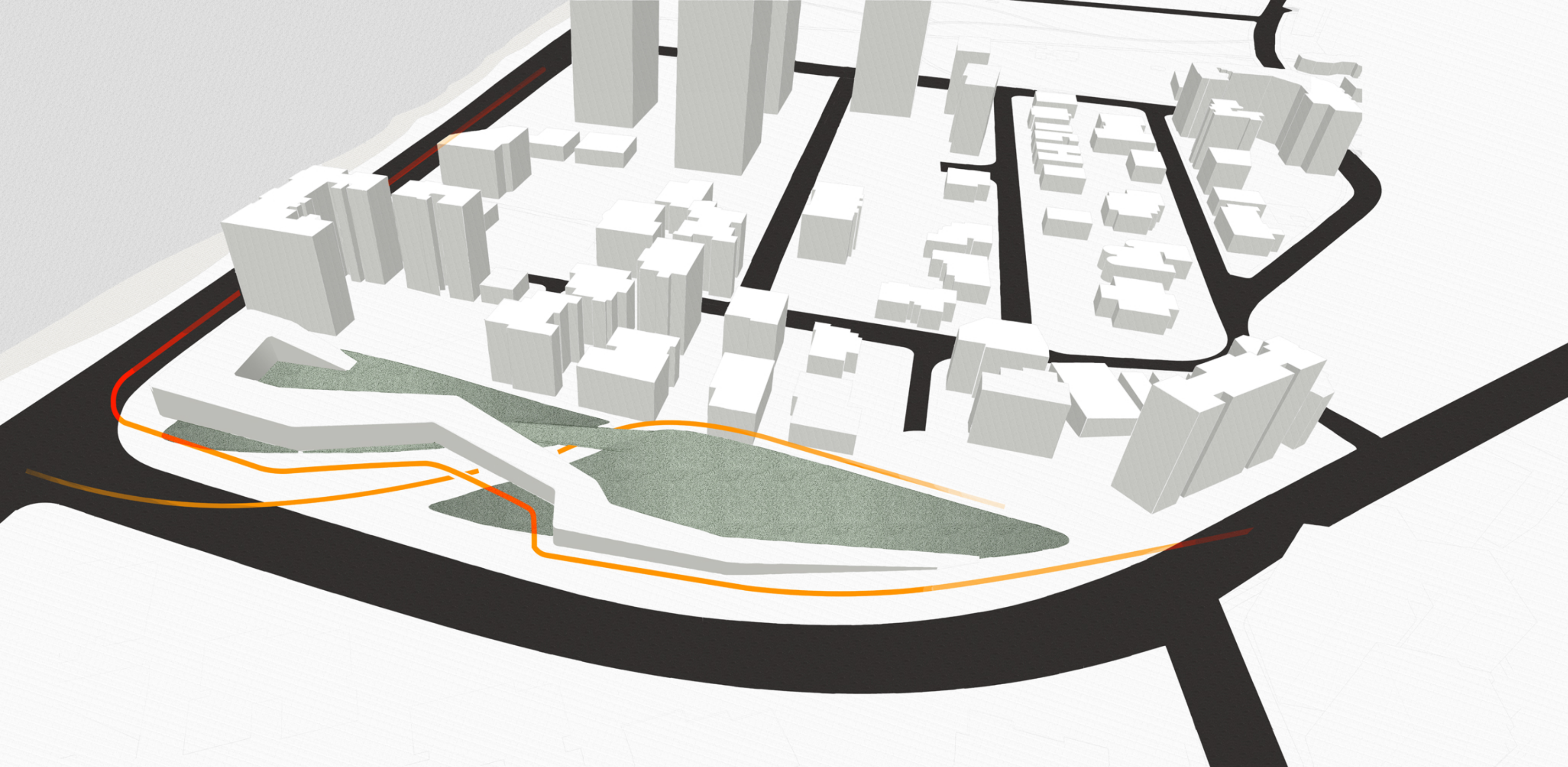
Εκτός από την έκταση του, η τοποθεσία του, καθώς και το ιστορικό του, το καθιστούν εξαιρετικά πολύτιμο και ωφέλιμο.

Η θέση του είναι νευραλγική, αφού εκτός από το όριο του κέντρου της πόλης, βρίσκεται και στην συμβολή δύο εκ των κύριων οδικών αρτηριών της, της οδού Αρχ. Μακαρίου και 28ης Οκτωβρίου, προσφέροντας του έτσι εύκολη πρόσβαση. Η 28ης Οκτωβρίου μάλιστα αποτελεί και το βασικό οδικό άξονα του παραλιακού μετώπου της Λεμεσού, πράγμα που καθιστά το οικόπεδο παράλιο, με απρόσκοπτη θέα προς την θάλασσα.

Όσο αφορά την ιστορία του, το όνομα 'Εναερίος', προέρχεται από τον εναέριο σιδηρόδρομο που ξεκινούσε από την περιοχή, και μετέφερε τα μεταλλεύματα από το χωριό Αμίαντος στο λιμάνι.

Παράλληλα, στο ίδιο το οικόπεδο, είχε ανεγερθεί στο τέλος του 19ου αιώνα, το πρώτο 5 αστέρων ξενοδοχείο της Λεμεσού, το οποίο κατά τη διάρκεια των ετών, άλλαξε πολλές λειτουργίες, όπως αυτή του νοσοκομείου, του πτωχοκομείου, του βρεφοκομείου κτλ.





ΠΡΟΤΑΣΗ

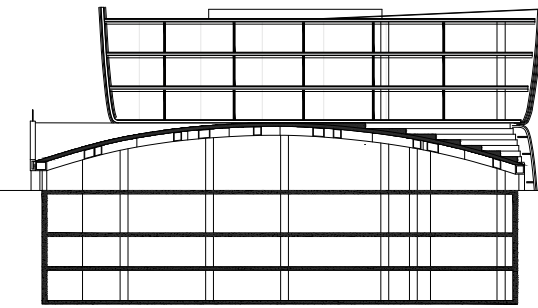
Η απόφαση για το ποια εκμετάλλευση είναι η κατάλληλη για το συγκεκριμένο κομμάτι γης, αποτέλεσε αρκετά δύσκολο ζήτημα, αφού λόγω των προνομιούχων χαρακτηριστικών του, υπήρξε διχασμός απόψεων για την αξιοποίησή του.

Επιδίωξη της δημοτικής αρχής, ήταν η όσο το δυνατό πιο κερδοφόρα εκμετάλλευσή του πεδίου, αφού θα μπορούσε να αποτελέσει μια σημαντική πηγή εσόδων για το Δήμο.

Παρόλα αυτά, λόγω της μεγάλης οικοδομικής ανάπτυξης που βιώνει τα τελευταία χρόνια η Λεμεσός, πολλοί πολίτες, εξέφρασαν με έντονο τρόπο τη δυσαρέσκειά τους για μια μεγάλης κλίμακας ανάπτυξη στη συγκεκριμένη περιοχή και αντιπρότειναν αξιοποίηση πιο ήπιας μορφής, όπως δημόσιο κήπο.

Λαμβάνοντας υπόψιν και τις δύο πλευρές, καθώς και άλλους παράγοντες, όπως η τοποθεσία του πεδίου στην είσοδο του κέντρου της πόλης ή και σε υπερτοπική κλίμακα, ενδιάμεσα των δύο αεροδρομίων του νησιού, σε συνδυασμό με τις γενικές επιδιώξεις της Κυπριακής Δημοκρατίας για προσέλκυση νέων αγορών και κατηγοριών τουριστών, αποφασίστηκε ότι η δημιουργία ενός συνεδριακού κέντρου θα ήταν μια καλή πρόταση για αξιοποίηση του χώρου.

Παράλληλα ακολουθήθηκαν κάποιες επιπρόσθετες γενικές αρχές, όπως το χαμηλό ύψος, η ήπιας μορφής ανάπτυξη, το μέτωπο προς το σκληρό οδικό δίκτυο και ταυτόχρονο άνοιγμα προς την πόλη και η παραχώρηση όσο το δυνατό μεγαλύτερου χώρου πρασίνου.



2. ΛΕΙΤΟΥΡΓΙΚΗ ΑΝΑΛΥΣΗ

ΕΙΣΑΓΩΓΙΚΑ

Αρχίζοντας με μια συνολική ανάλυση του έργου, η προτεινόμενη λύση χωρίζεται ουσιαστικά σε τρία ξεκάθαρα λειτουργικά μέρη, τα οποία αντιστοιχούν και στα διαφορετικά επίπεδα της δομής.

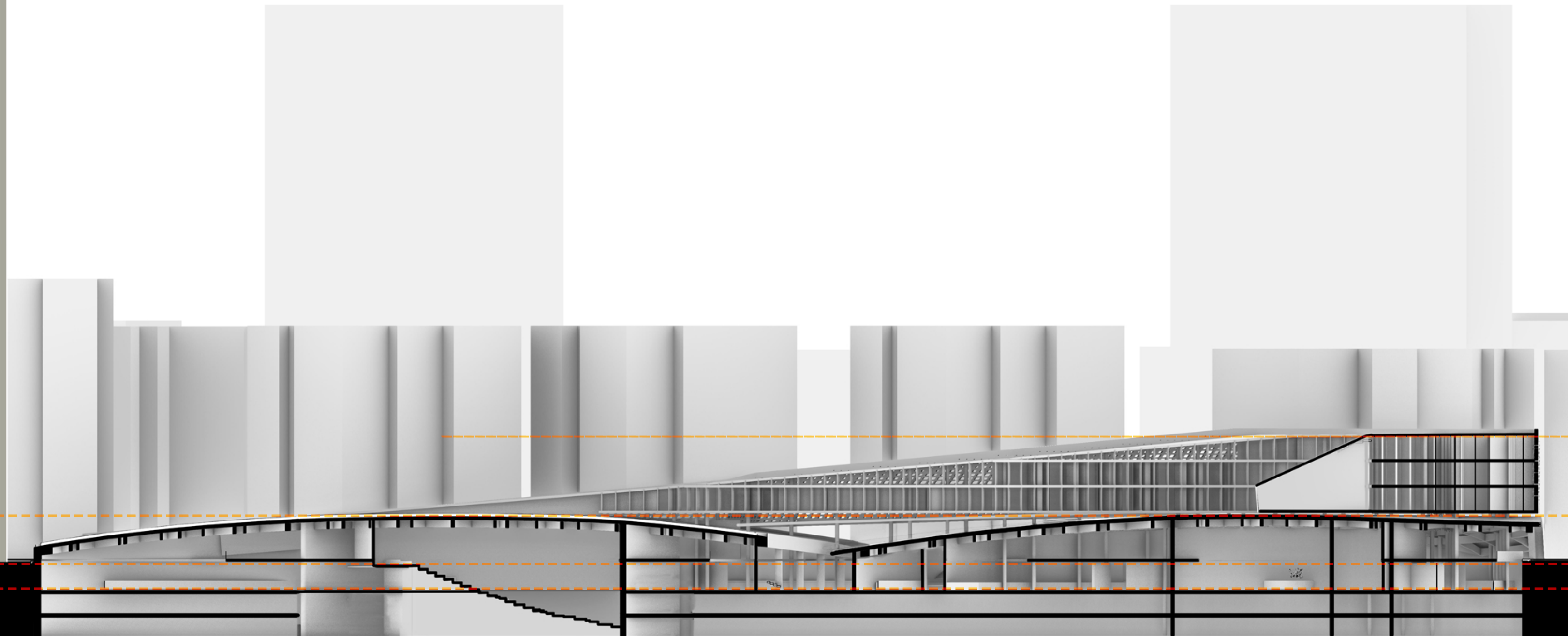
Το επίπεδο του ισογείου, λειτουργεί σαν είσοδος του κτηρίου, καθώς και σαν πέρασμα από το σκληρό οδικό δίκτυο προς το πιο ήπιο κέντρο της πόλης. Στο υπόγειο οργανώνονται οι χώροι του συνεδριακού κέντρου, ενώ στον όροφο οι ξενοδοχειακές μονάδες.

0 5 10 15 20 30

ΟΡΟΦΟΣ

ΙΣΟΓΕΙΟ

ΥΠΟΓΕΙΟ

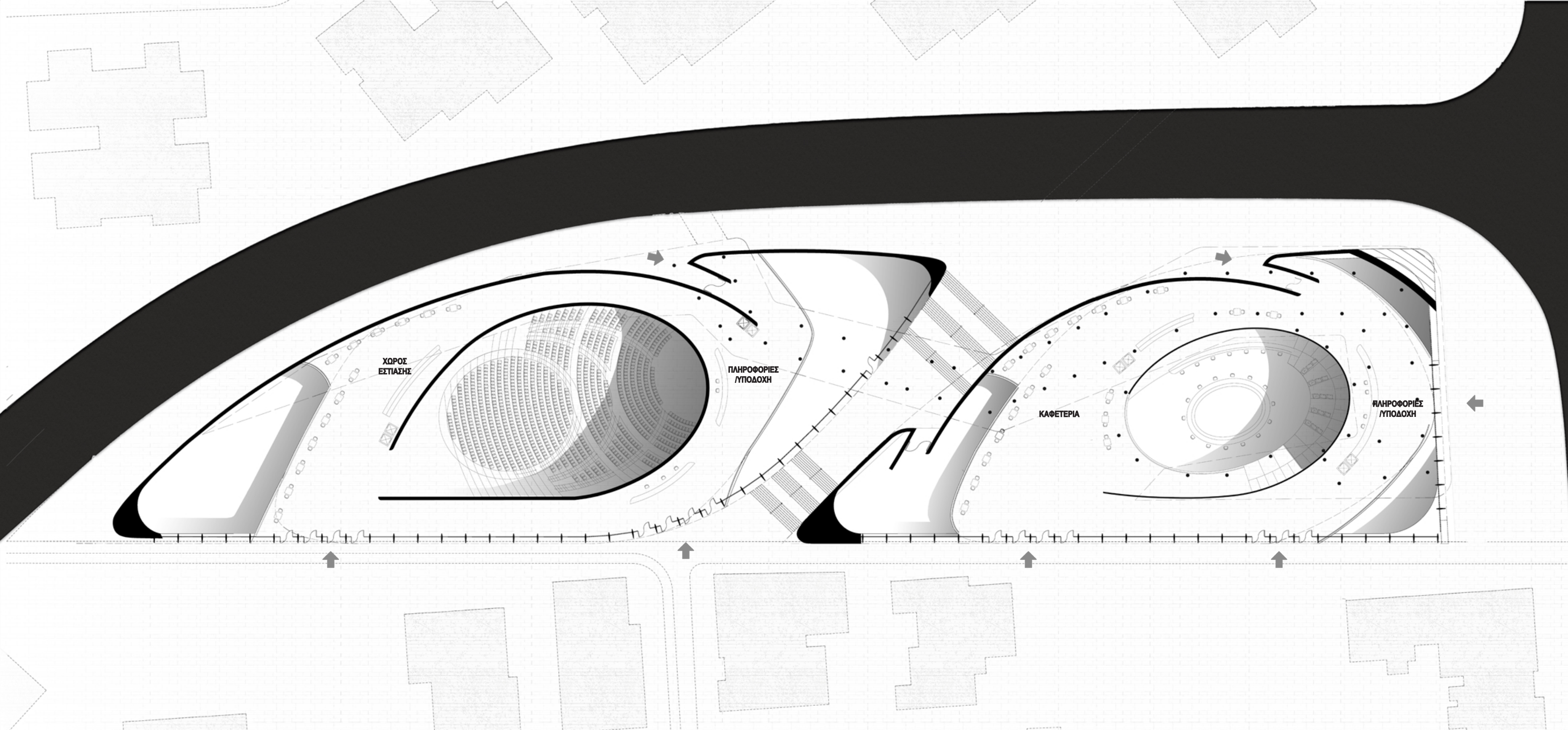


ΚΑΤΟΨΗ ΙΣΟΓΕΙΟΥ

Αρχίζοντας με το ισόγειο, υπήρχε η πρόθεση, η διαμόρφωσή του, να δίνει την αίσθηση προέκτασης του εξωτερικού χώρου, με συνεπίπεδη πρόσβαση και πανομοιότυπα υλικά στις επιφάνειες του. Πλακόστρωση στο δάπεδο και γήινα χρώματα στις κατακόρυφες επιφάνειες.

Η κάτοψη του είναι ελεύθερη με κεντρικό ελλειψοειδές άνοιγμα και στα δύο μέρη του, και περιμετρικούς διαδρόμους γύρω από αυτό.

Όπως αναφέρθηκε πιο πάνω, αποτελεί την είσοδο, τόσο του συνεδριακού κέντρου, όσο και της ξενοδοχειακής εγκατάστασης, καθώς και του κτηρίου γενικότερα.

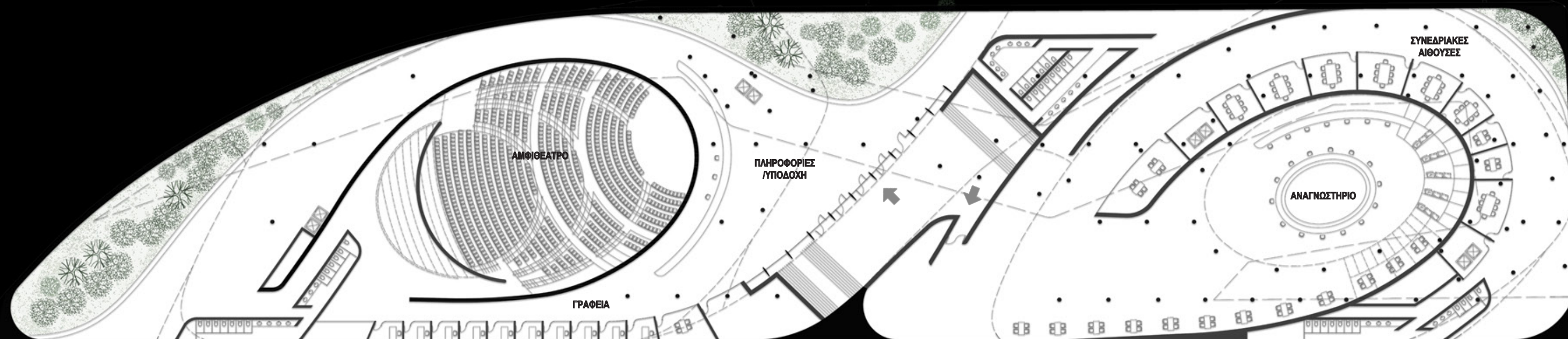


ΚΑΤΟΨΗ ΥΠΟΓΕΙΟΥ

Στο υπόγειο του συγκροτήματος, αναπτύσσεται το συνεδριακό κέντρο στο σύνολο του. Απαρτίζεται από ένα κεντρικό αμφιθέατρο, χωρητικότητας 1000 συνέδρων, συνεδριακές αίθουσες, δωμάτια γραφείων, και αναγνωστήριο. Οι μεγάλοι ελεύθεροι χώροι που συμπληρώνουν την κάτοψη, δίνουν τη δυνατότητα ευέλικτης διαμόρφωσης τους.

Η είσοδος μπορεί να γίνει είτε μέσω του ενδιάμεσου εξωτερικού περάσματος, είτε με κατακόρυφη κίνηση από το ισόγειο. Υπήρχε γενικά η πρόθεση εσωστρέφειας και σχετικής απομόνωσης του συγκεκριμένου μέρους.

Όσο αφορά τα υλικά, η αισθητική ακολουθεί τις αρχές του ισογείου, με γήινα χρώματα στις κατακόρυφες επιφάνειες, ενώ στο δάπεδο, αντί για την εξωτερική πλακόστρωση, χρησιμοποιείται ξύλο.



0 5 10 15 20 30

ΚΑΤΟΨΗ ΟΡΟΦΟΥ

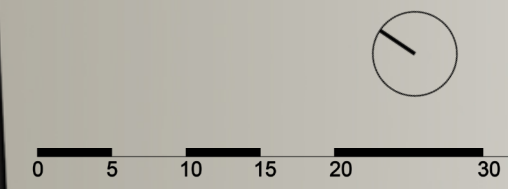
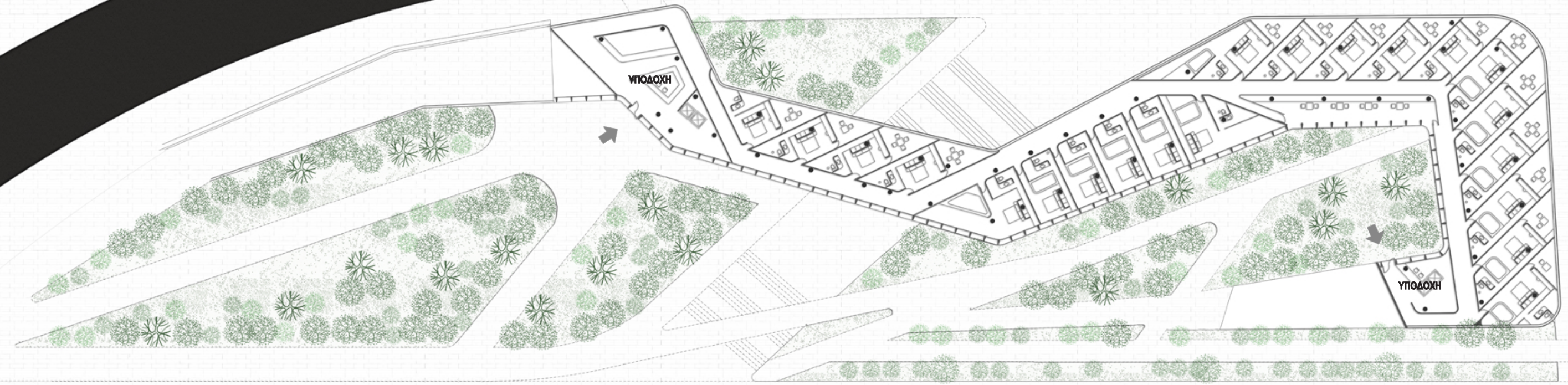
Στο ανώτερο κομμάτι, το οποίο αναπτύσσεται σε τρεις ορόφους, οργανώνονται οι ξενοδοχειακές μονάδες της λύσης, οι οποίες παρέχουν τη δυνατότητα φιλοξενίας 50 ατόμων.

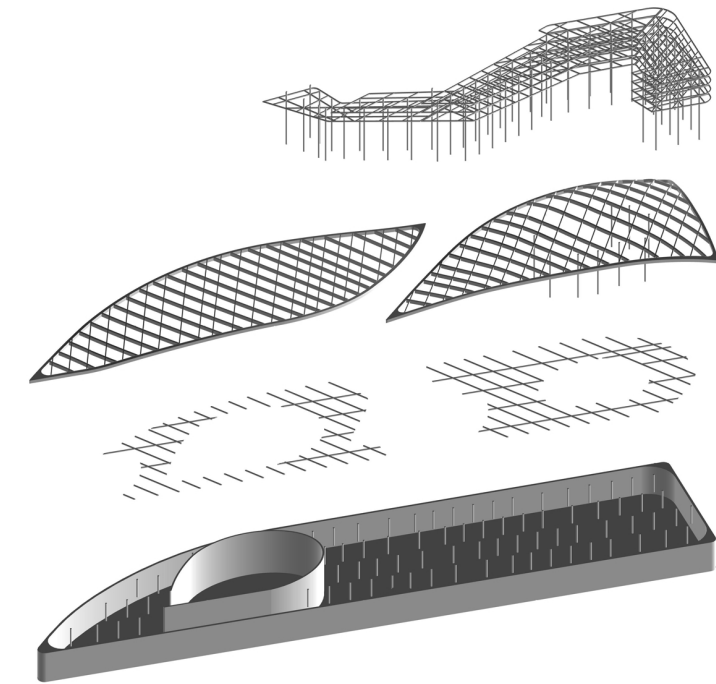
Το 65% των μονάδων έχουν θέα προς τη θάλασσα και τον παραλιακό πεζόδρομο της Λεμεσού.

Οι χώροι εισόδου και υποδοχής, τοποθετούνται στα δύο άκρα της κάτοψης.

Το μήκος του αξιοποιημένου χώρου φτάνει τα 120 μέτρα και κάθε μονάδα έχει μήκος και πλάτος 12-15, και 4.5 μέτρα αντίστοιχα.

Οι πιο πάνω ορόφοι συνθέτονται με την ίδια λογική.





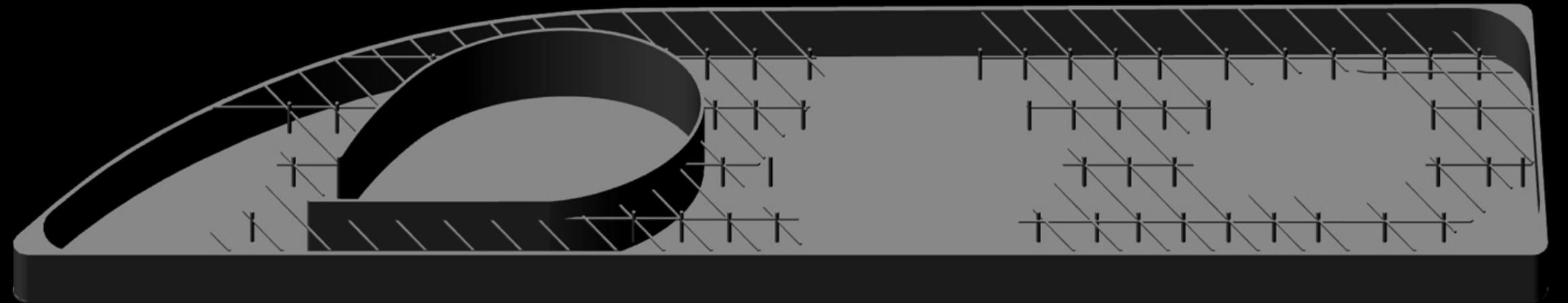
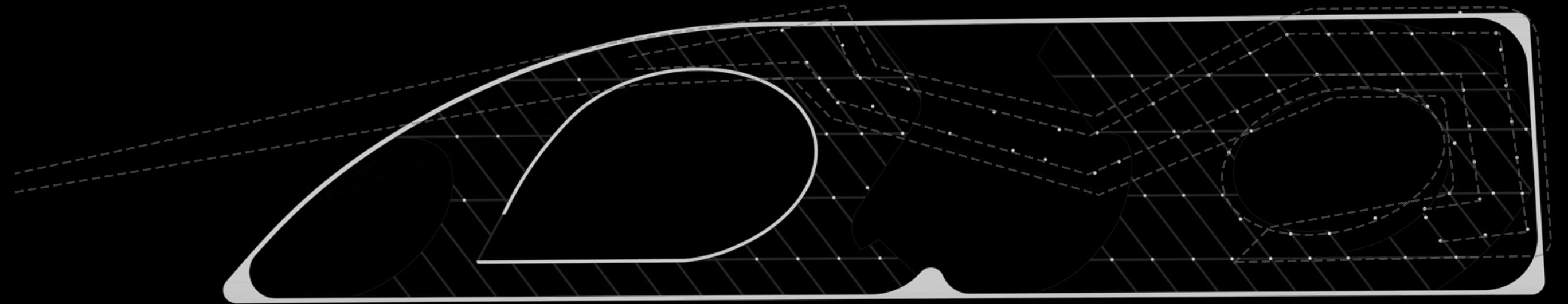
3. ΣΤΑΤΙΚΗ ΑΝΑΛΥΣΗ

ΔΟΜΙΚΟ ΣΥΣΤΗΜΑ Α

Σχετικά με το στατικό κομμάτι, το κτήριο δομείται από τρία διαφορετικά συστήματα στήριξης, όλα ενταγμένα στον ίδιο κάναβο. Χρησιμοποιούνται συνδυαστικά το μέταλλο και το οπλισμένο σκυρόδεμα.

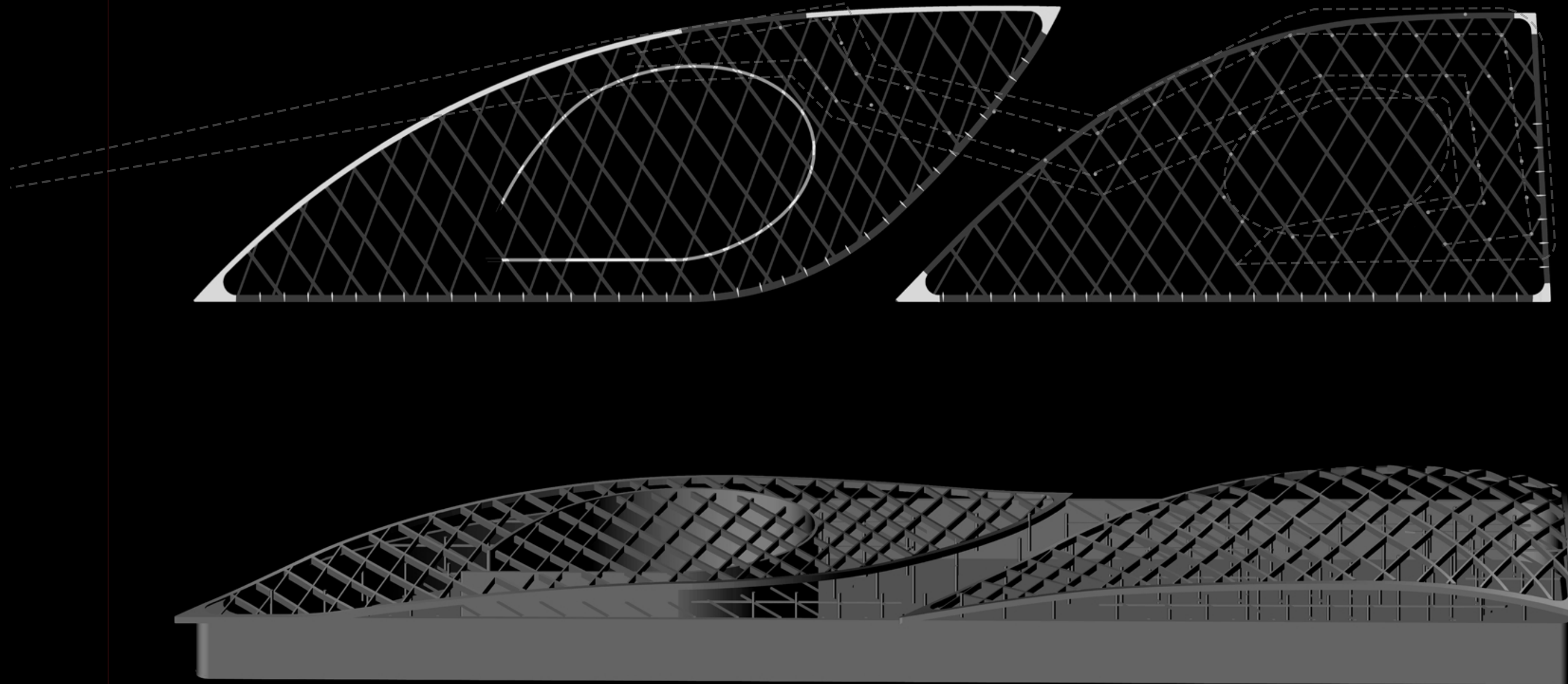
Αρχίζοντας από τη βάση του έργου, στα θεμέλια, τα υπόγεια, καθώς και στο κυλινδροειδές κεντρικό τοιχίο στο οποίο περικλείεται το αμφιθέατρο, χρησιμοποιείται οπλισμένο σκυρόδεμα. Για την κατώτερη πλάκα του ισογείου και τα υποστηλώματά της, χρησιμοποιείται μέταλλο.

Όλος ο φέρων οργανισμός ακολουθεί διαγώνιο κάναβο, με άνοιγμα γύρω στα 6 μέτρα στον οριζόντιο άξονα, και τα 10 με 12 στο διαγώνιο.



ΔΟΜΙΚΟ ΣΥΣΤΗΜΑ Β

Για τη διμερή οροφή του ισογείου, λόγω των ιδιαίτερων γεωμετριών της, η λογική της δοκού επί στύλου, δεν θα μπορούσε να χρησιμοποιηθεί, έτσι ακολουθήθηκε ένα δεύτερο σύστημα, με τόξα στην περίμετρο των δύο μερών και δικτύωμα στο εσωτερικό τους. Στόχος ήταν το κάθε κομμάτι να λειτουργεί συνολικά και ανεξάρτητα, σαν ενιαία δομή, με τις δυνάμεις των φορτίων να συμπύσσονται στα άκρα. Επιπρόσθετα, τις κατασκευές υποστηρίζουν κεντρικά τοιχία και υποστυλώματα (ελλειψοειδές χάραξη) και περιμετρική στήριξη. Χρησιμοποιείται για τη δημιουργία εξ ολοκλήρου το μέταλλο.

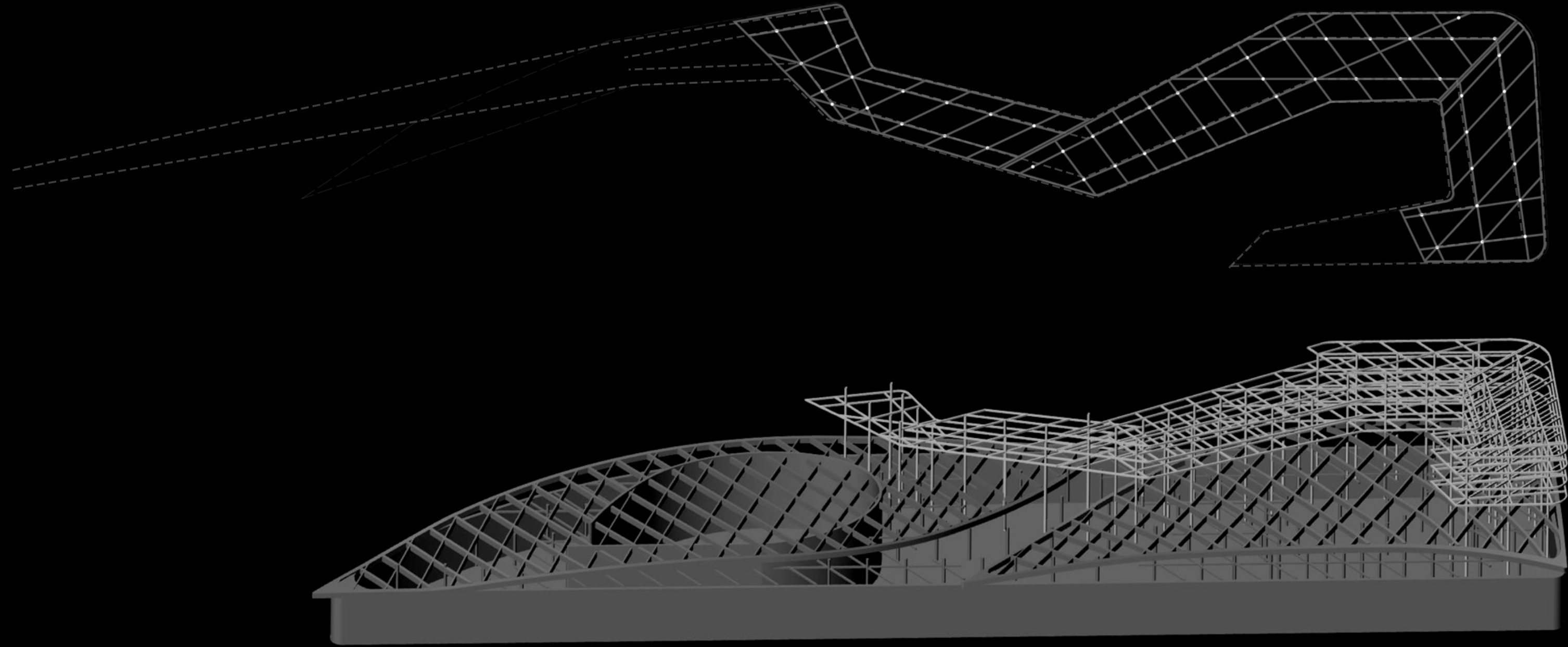


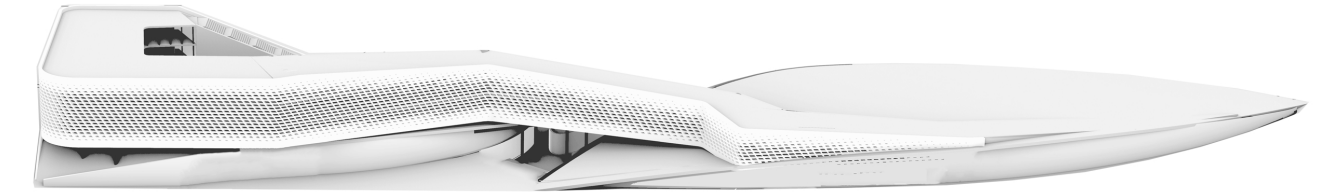
ΔΟΜΙΚΟ ΣΥΣΤΗΜΑ Γ

Ένα τρίτο σύστημα στήριξης χρησιμοποιείται για το κομμάτι του ξενοδοχείου, ενταγμένο όμως και αυτό στον ίδιο κάναβο όπως τα προηγούμενα.

Λόγω του μεγάλου μήκους της δομής, δεν θα μπορούσε να χρησιμοποιηθεί ενιαίος σκελετός, οπότε προνοήθηκε ο διαχωρισμός της, σε τρία μικρότερα, δομικά ανεξάρτητα μεταξύ τους, κομμάτια.

Η κατασκευή είναι τριώροφη, με τον κάθε ανώτερο όροφο να μικραίνει κάθε φορά, ώστε να επιτευχθεί η κεκλιμένη πορεία της μορφής.





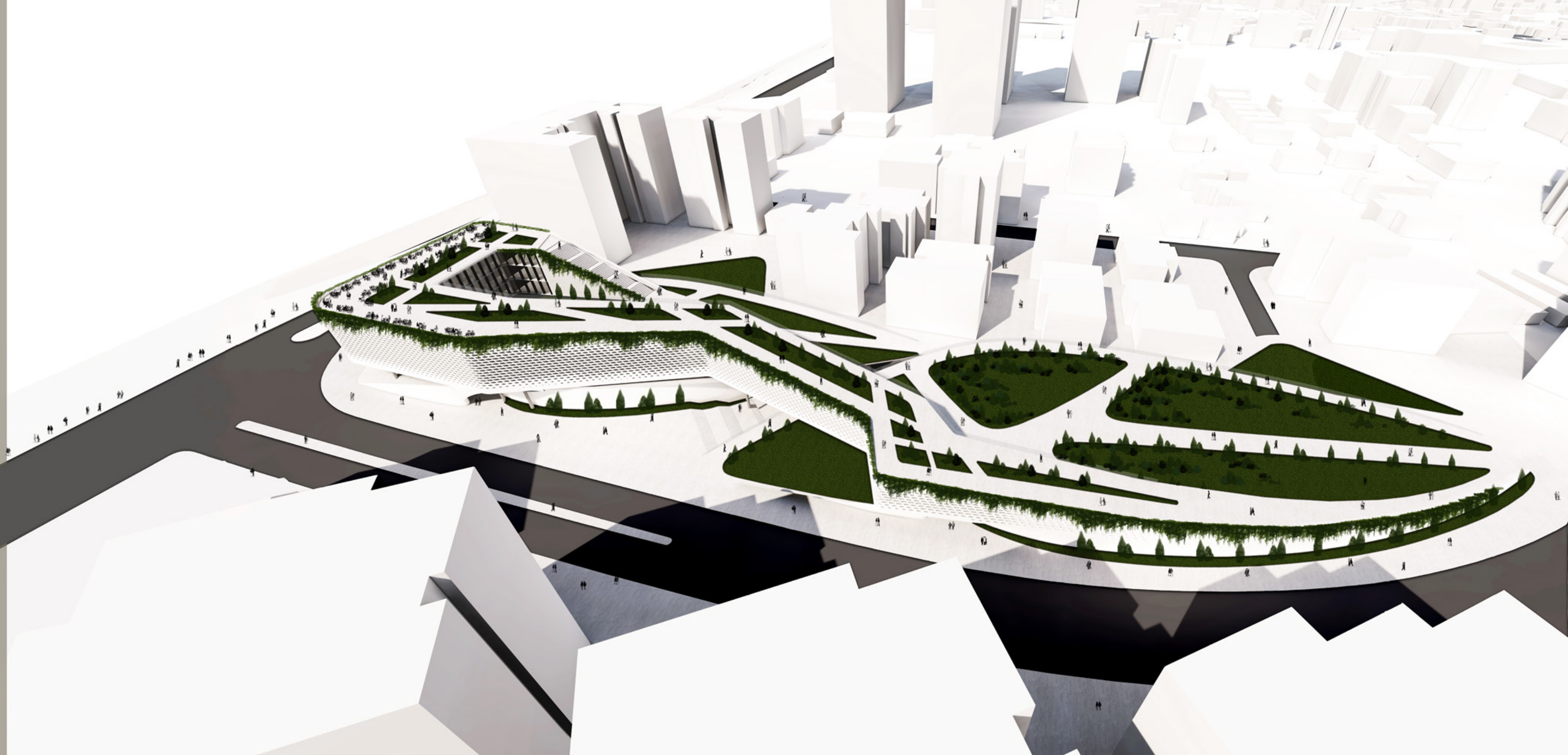
4. ΜΟΡΦΟΛΟΓΙΚΗ ΑΝΑΛΥΣΗ

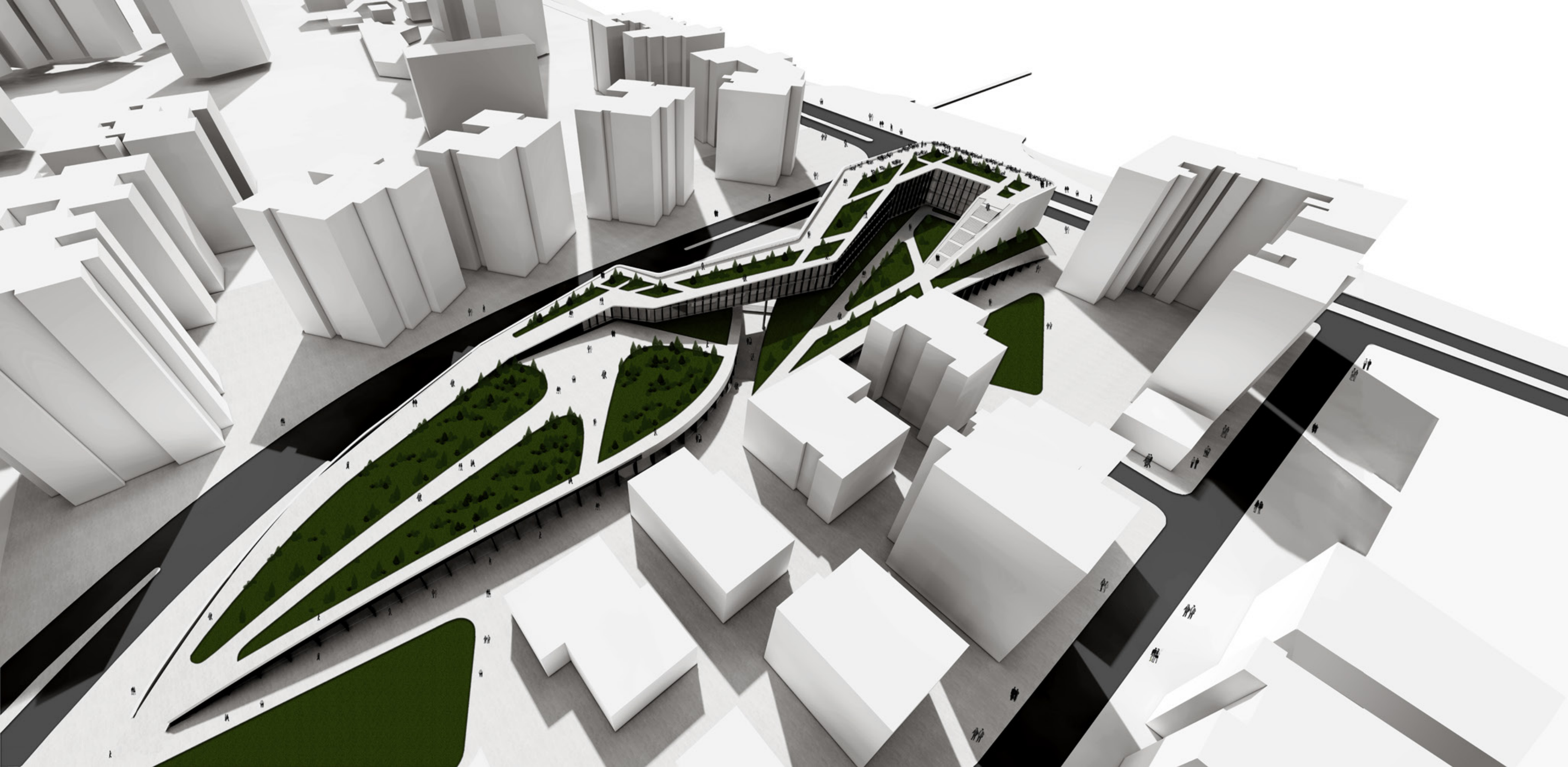
ΒΟΡΕΙΟΑΝΑΤΟΛΙΚΗ ΟΨΗ

Όσο αφορά το μορφολογικό κομμάτι, το οικοδόμημα όπως προαναφέρθηκε, απαρτίζεται από δύο κύριες μορφές. Την κατώτερη, η οποία περικλείει τις λειτουργίες του συνεδριακού κέντρου, και την πιο πάνω, η οποία σχηματίζει τους ξενοδοχειακούς χώρους.

Τη μορφή των μονάδων σχηματίζει μια τεθλασμένη γραμμή, με ραδινές αναλογίες και ανοδική πορεία. Στο πάνω μέρος της διαμορφώνει περίπατο.

Η μορφή του κέντρου ακολουθεί τις γεωμετρίες του οικοπέδου, με μια διαγώνια τομή στο μέσο, να το χωρίζει σε δύο πανομοιότυπα μέρη. Τα δύο μέρη έχουν καμπύλη οροφή ώστε να επιτρέπουν την πρόσβαση από τα συνεπίπεδα με το έδαφος άκρα τους, στο υπερυψωμένο κέντρο τους.





ΝΟΤΙΟΔΥΤΙΚΗ ΟΨΗ

Οι όψεις, σε αντιστοιχία με την πρόθεση περικλειστού μετώπου προς το οδικό δίκτυο και ελεύθερου ανοίγματος προς την πλευρά της πόλης, διαμορφώνονται ανάλογα.

Για την ανατολική και νότια πλευρά, οι οποίες είναι εκτεθειμένες στο δρόμο, προστατευτική επιφάνεια με κλοστρά, καλύπτει το σύνολο της όψης τους. Η επιφάνεια χρησιμοποιεί πάνελα σκυροδέματος (grc panels) αναρτημένα σε μεταλλικό σκελετό.

Η βόρεια και δυτική πλευρά, οι οποίες εκ των πραγμάτων είναι πιο προστατευμένες, και στρέφονται προς την πόλη, ανοίγονται στον κήπο και στον δυτικό πεζόδρομο με μεταλλικά στοιχεία και γυάλινες επιφάνειες να διαμορφώνουν το σύνολο του μήκους τους.

