



δυτική τάφος Χανίων / διαβρωμένο όριο

Ιούλιος 2024

*Στέφανος Κομβούτης*

*Επιβλέπων καθηγητής: Τηλέμαχος Ανδριανόπουλος*

## Ευχαριστίες

Ευχαριστώ θερμά τον κ. Τηλέμαχο Ανδριανόπουλο για την εξαιρετική συνεργασία και τις εποικοδομητικές και ενθαρρυντικές μας συζητήσεις.  
Ευχαριστώ επίσης την κ. Ελένη Τσιριντάνη για τις πολύτιμες συμβουλές της σχετικά με την αρχιτεκτονική τοπίου.  
Τέλος, ευχαριστώ την οικογένειά μου και όλους τους συγγενείς και φίλους που με βοήθησαν να φέρω εις πέρας αυτήν την απαιτητική αποστολή.

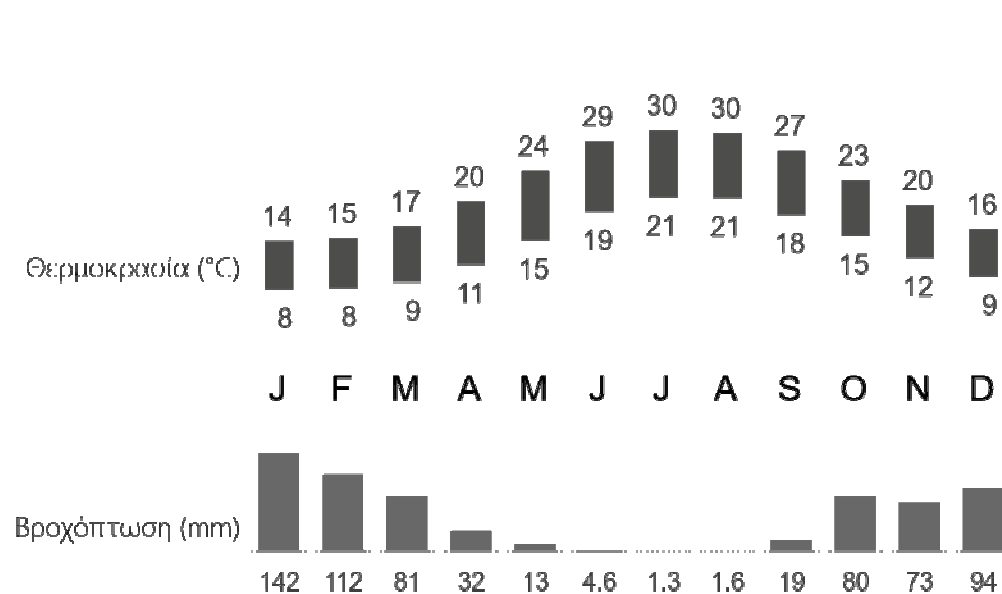
## Περιεχόμενα

Ευχαριστίες.....	2
Εισαγωγή.....	4
Τα Χανιά στην Ελλάδα.....	4
Ιστορία περιοχής.....	5
Η πόλη πριν τους Ενετούς.....	5
Ενετοκρατία (1252-1645).....	5
Τα ενετικά τείχη.....	6
Τουρκοκρατία (1645-1913).....	8
Η Α.Β.Ε.Α.....	8
Τα Χανιά μετά την προσάρτηση στην Ελλάδα (1913-).....	12
Το «ΧΕΝΙΑ».....	15
Σημερινή κατάσταση περιοχής-προβλήματα-ανάγκες.....	17
Παρέμβαση.....	25
Τοπογραφικά σχέδια.....	28
Τομές.....	30
Χάρτες φυτεύσεων.....	33
Φωτορεαλιστικές απεικονίσεις.....	34
Φωτογραφίες προπλάσματος κλίμακας 1:500.....	36
Βιβλιογραφία-Πηγές.....	38
Πηγές εικόνων-σχεδίων.....	38

## Εισαγωγή

Η εργασία αυτή επιλέχτηκε να έχει ως κεντρικό θέμα την πόλη των Χανίων, μία πόλη την οποία ο συγγραφέας έζησε και περιπάτησε κατά τα παιδικά του χρόνια, βιώνοντας από κοντά φάσεις και συνδιαλέξεις της σύγχρονης ιστορίας της. Η οικειότητα αυτή καθιστά την δουλειά ως ένα προσωπικό στοίχημα, περνώντας από πολλά διαφορετικά «κύματα» επεξεργασίας.

Το πρώτο, εισαγωγικό κεφάλαιο θα αναφερθεί στα βασικά χαρακτηριστικά της πόλης και στη θέση της στον ευρύτερο ελλαδικό χώρο. Στη συνέχεια, περιηγούμεστε στην πλούσια ιστορία του τόπου των τελευταίων 1000 ετών ενώ ακολουθεί παρουσίαση της επιτόπιας έρευνας που έγινε για την καταγραφή της σημερινής κατάστασης της περιοχής ενδιαφέροντος και των προβλημάτων της. Τέλος, αναλύεται η πρόταση παρέμβασης με την βοήθεια και των αντίστοιχων σχεδίων.



Εικ. 1: Κλιματικά στοιχεία των Χανίων



### Τα Χανιά στην Ελλάδα

Τα Χανιά βρίσκονται στην δυτική πλευρά της Κρήτης, της νοτιότερης περιφέρειας της Ελλάδας. Ο νομός Χανίων περιβάλλεται στα νότια από το Λιβυκό πέλαγος, στα βόρεια από το Αιγαίο και στα δυτικά από το Ιόνιο, ενώ στο κέντρο του δεσπόζουν τα Λευκά Όρη, ένα συγκρότημα 58 κορυφών που ξεπερνούν τα 2000 μ. Ο συνδυασμός των μεγάλων υδάτινων επιφανειών και του ορεινού όγκου των Λευκών Ορέων συμβάλλει στην ύπαρξη ενός ηπιότερου, σε σχέση με άλλες περιοχές της Ελλάδας, κλίματος με θερμοκρασίες που σπάνια ξεπερνούν τους 32 βαθμούς το καλοκαίρι και μεγάλο όγκο βροχόπτωσης τον χειμώνα. Η αφθονία του νερού είναι ευνοϊκή συνθήκη για την εύκολη συντήρηση χώρων πρασίνου ενώ οι ήπιες θερμοκρασίες είναι ιδανικές για περπάτημα σε αυτούς. Παρ'όλα αυτά, η πόλη των Χανίων, όπως είναι τυπικό για τις περισσότερες ελληνικές πόλεις, δεν διαθέτει επαρκείς για τον πληθυσμό της υποδομές ανοιχτών διαμορφωμένων για τον πεζό χώρων, κάτι που οδηγεί στην επιτακτική ανάγκη αξιοποίησης των υπαρχόντων κενών.

## Ιστορία περιοχής

### Η πόλη πριν τους Ενετούς

Τα Χανιά της Βυζαντινής εποχής βρίσκονταν σε έναν τόπο σχετικά επίπεδο, με ένα υποτυπώδες λιμάνι και έναν σχετικά οχυρό λόφο, το Καστέλι, το οποίο είχε επιλεγεί ως κέντρο από την Μινωική εποχή. Το Καστέλι περιέβαλλε το παλαιοχριστιανικό τείχος, χτισμένο επάνω στα ερείπια του ελληνιστικού. Γύρω από την περιορισμένης έκτασης τειχισμένη πόλη του 13<sup>ου</sup> αιώνα, στην εύφορη πεδιάδα με τον απέραντο ελαιώνα υπήρχαν μονές και μοναστηριακά μετόχια<sup>1</sup>, μεταξύ των οποίων και η μονή San Salvatore των Φραγισκανών η οποία έπαιξε και τον ρόλο του νοσοκομείου της αδελφότητας και έδωσε αργότερα το όνομα στον προμαχώνα και την πύλη των τειχών. Αρχικά, στην μονή αυτή υπήρχε ένας μονόχωρος καμαροσκέπαστος ναός με ημικυλινδρική αψίδα ιερού, ο οποίος πιθανώς ήταν ορθόδοξος. Αργότερα επεκτάθηκε με μεγαλύτερο καμαροσκέπαστο χώρο προς τα δυτικά. Κατά την επέκταση αυτή φαίνεται ότι κατασκευάστηκαν και οι εγκαταστάσεις των μοναχών (chostro) στη νότια και τη βόρεια πλευρά του ναού.<sup>2</sup>



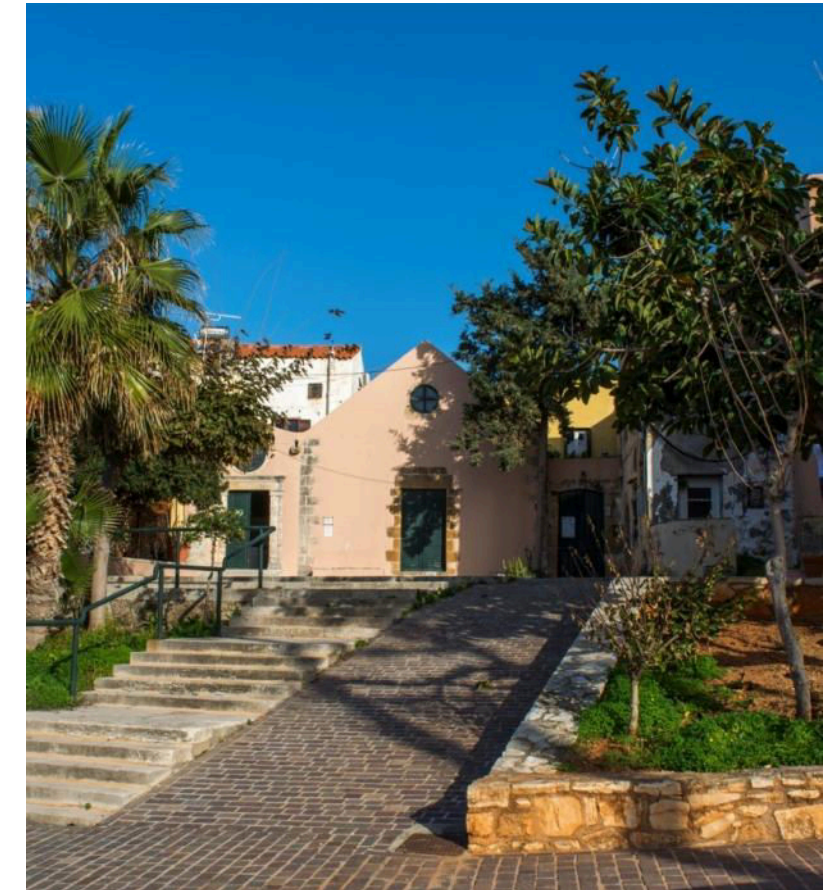
Εικ. 3 : Το εβραϊκό νεκροταφείο στις αρχές της δεκαετίας του 1920

### Ενετοκρατία (1252-1645)

Στις αρχές του 13<sup>ου</sup> αιώνα οι Γενοβέζοι διεκδικούν την Κρήτη από τους Ενετούς και κατασκευάζουν την πρώτη οχύρωση της ευρύτερης πόλης. Από αυτήν σώζεται, στη βορειοδυτική πλευρά του λιμανιού, το μισό περίπου ενός κυκλικού πύργου, ο οποίος ενσωματώθηκε στις μεταγενέστερες οχυρώσεις. Η κατασκευή αυτή είχε ως σκοπό την προστασία και τον έλεγχο της εισόδου του λιμανιού.<sup>3</sup> Το 1252 κατακτήθηκε το δυτικό τμήμα της Κρήτης και παραχωρήθηκε σε εποίκους από τον Ενετό Δόγη Marino Morosini.<sup>4</sup>

ορίζεται σήμερα από τα βενετσιάνικα τείχη.<sup>5</sup> Την εποχή της ενετοκρατίας δημιουργείται στην περιοχή δυτικά της Παλιάς πόλης και το εβραϊκό νεκροταφείο,<sup>6</sup> το οποίο λειτουργούσε μέχρι και την εποχή του Β' παγκοσμίου πολέμου.

Σταδιακά ο χώρος γύρω από το Καστέλι άρχισε να αστικοποιείται από κατοίκους της υπαίθρου, που από τον 15<sup>ο</sup> αιώνα μετακινούνται στις πόλεις της Κρήτης. Έτσι αναπτύχθηκε η πόλη περίπου στην έκταση που



Εικ. 2: Η μονή San Salvatore

<sup>1</sup> Ανδριανάκης, *Οι Δυτικές Οχυρώσεις των Χανίων*, σ. 87

<sup>2</sup> Ανδριανάκης, *Οι Δυτικές Οχυρώσεις των Χανίων*, σ. 89-90

<sup>3</sup> Ανδριανάκης, *Οι Δυτικές Οχυρώσεις των Χανίων*, σ. 88-89

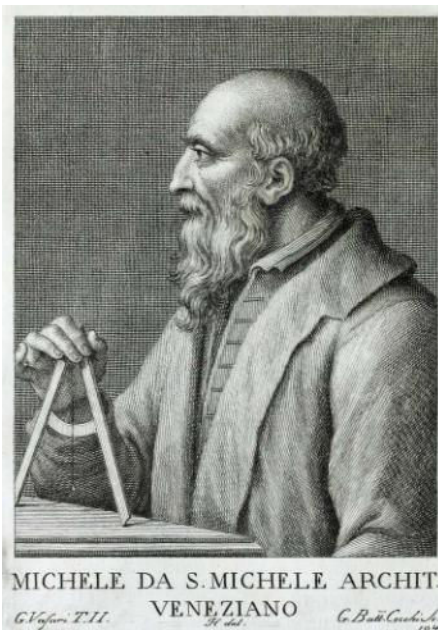
<sup>4</sup> Ανδριανάκης, *Οι Δυτικές Οχυρώσεις των Χανίων*, σ. 87

<sup>5</sup> Ανδριανάκης, *Οι Δυτικές Οχυρώσεις των Χανίων*, σ. 87

<sup>6</sup> Ανδριανάκης, *Οι Δυτικές Οχυρώσεις των Χανίων*, σ. 86

## Τα ενετικά τείχη

Η ανάπτυξη νέων αμυντικών συστημάτων λόγω της εξέλιξης των πυροβόλων όπλων και ο φόβος της πιθανής τουρκικής εισβολής υποχρέωσαν την Βενετία σε σχεδόν εξ αρχής οργάνωση του αμυντικού συστήματος των Χανίων αλλά και της Κρήτης γενικότερα. Οι κατασκευαστικές ατέλειες των υπάρχοντων τειχών και η αδυναμία κάλυψης των αμυντικών αναγκών της πόλης εκτός του Καστελίου οδήγησαν στην ανάγκη ανέγερσης νέων τειχών.<sup>7</sup>



Εικ. 5: Michele Sanmicheli

Το παλαιότερο σχέδιο των ενετικών οχυρώσεων που διαθέτουμε χρονολογείται στα 1572 και πιθανόν απεικονίζει την αρχική πρόταση οχύρωσης του αρχιτέκτονα Michele Sanmicheli, ο οποίος ήταν και ο υπεύθυνος μηχανικός για τον σχεδιασμό και αρχικά για την κατασκευή τους. Οι εργασίες για την κατασκευή των νέων οχυρώσεων ξεκίνησαν επί του προβλεπτού Andrea Gritti και του ρέκτορα Alvise Renier (1538-1540), υπό την άμεση εποπτεία του Sanmicheli.<sup>8</sup> Το τείχος αποτελούνταν στις άκρες του από προμαχώνες με ημικυκλικά διαμορφωμένες γωνίες (orecchione), οι οποίοι συνδέονταν με ευθύγραμμο τμήμα τείχους (Cortina). Στην κορυφή του σχεδιάστηκε χτιστό επιχωματωμένο ή αμιγώς χωμάτινο θωράκιο (parapetto), με το απαιτούμενο ύψος και πάχος για την κάλυψη των αμυνομένων και του πυροβολικού. Κάτω από την βάση του parapetto και στο πέρασ του κυρίως τείχους τοποθετήθηκε λίθινη ταινία (διάζωμα) ημικυκλικής διατομής (cordone).<sup>9</sup> Το έδαφος στη δυτική πλευρά της πόλης ήταν από συμπαγή μαργαϊκό ασβεστόλιθο με κάποια κενά πλήρη από κοκκινόχωμα. Οι ακατέργαστοι λίθοι, που προέκυπταν από την εκσκαφή της τάφρου, χρησιμοποιούνταν για την οικοδόμηση των τειχών από την εσωτερική πλευρά με τη χρήση άφθονου, ισχυρού ασβεστοκονιάματος. Η ορατή επιφάνεια των τειχών ήταν κατασκευασμένη από σκληρό, κατεργασμένο ψαμμίτη από τα λατομεία του Σταυρού Ακρωτηρίου.<sup>10</sup> Η κατασκευή των οχυρώσεων άρχισε από την βορειοδυτική γωνία, όπου κατασκευάζεται ένα προστατευτικό οχυρωματικό έργο, το Rivellino del Porto, γνωστότερο σήμερα ως Firka. Την βόρεια πλευρά του, με μέτωπο στο ανοικτό πέλαγος, καταλαμβάνει συγκρότημα έξι συνεχόμενων θόλων, στους οποίους είχε συγκεντρωθεί η κύρια δύναμη πυρός.<sup>11</sup> Μετέπειτα αποπερατώνεται ο προμαχώνας San Salvatore ή Gritti. Είχε μέτωπο 69,6μ., πλευρό 27,8 μ. και ύψος μέχρι το cordone 10,44 μ., ενώ η συνεχόμενη cortina είχε μήκος 348 μ. Το 1571 το μέτωπο του προμαχώνα

προεκτάθηκε μέχρι τα βράχια της ακτής και κατασκευάστηκε orecchione στη νότια πλευρά του, ενώ διανοίχτηκαν δύο βοηθητικές πυλίδες. Στην περιοχή του προμαχώνα San Salvatore υπήρχε η μικρή, στρατιωτικής χρήσης, ομώνυμη Πύλη. Απέναντι από την μονή San Salvatore κατασκευάζεται η πυριτιδαποθήκη, ένα κτίσμα ορθογώνιο και θολοσκέπαστο, προσανατολισμένο από βορρά προς νότο, με περιορισμένα αρχικά ανοίγματα, παχείς τοίχους και οξυκόρυφη καμάρα. Η πυριτιδαποθήκη έδωσε το τουρκικό όνομά της (Top Hane) στη συγκεκριμένη περιοχή (Τοπανάς).<sup>12</sup> Στα μέσα περίπου της δυτικής cortina, ο νέος ρέκτορας Andrea Priuli (1540-1543) κατασκεύασε τον επιπρομαχώνα (cavaliere) Priuli ή San Nicola<sup>13</sup>, μία κατασκευή που στόχευε στην άυξηση της αμυντικής ικανότητας της οχύρωσης. Ο ρέκτορας Gerolamo Bragadin, μεταξύ των ετών 1542 και 1546 θεμελίωσε τον νοτιοδυτικό προμαχώνα Lando ή Schiavo ή San Dimitri. Ο προμαχώνας από την ανατολική πλευρά είχε πλήρη ανάπτυξη με orecchione, ενώ από την δυτική και βόρεια σχημάτιζε απλή γωνία. Ο G. Gerola αναφέρεται σε ίχνη τειχισμένης μεταγενέστερα χαμηλής πλατείας, αντίστοιχης με την σωζόμενη στο νότιο μέτωπο του προμαχώνα San Salvatore. Αργότερα επάνω του κατασκευάστηκε ο ομώνυμος, κυκλικός επιπρομαχώνας, γνωστός σήμερα ως «Τρουλί».<sup>14</sup> Περί το 1571 ξεκίνησε η διάνοιξη σε σκληρό βράχο της δυτικής τάφρου, μήκους 391,5μ., πλάτους 12 μ. και βάθους 4 μ. Το 1583 είχε ήδη αρχίσει να κατασκευάζεται, επιπρόσθετα στον προμαχώνα San Salvatore, ο τετράγωνου σχήματος επιπρομαχώνας Santa Caterina.<sup>15</sup>



Εικ. 4: Η γωνία του προμαχώνα San Dimitri, με διακριτά το parapetto και το cordone

<sup>7</sup> Ανδριανάκης, *Οι Δυτικές Οχυρώσεις των Χανίων*, σ. 87-88

<sup>8</sup> Ανδριανάκης, *Οι Δυτικές Οχυρώσεις των Χανίων*, σ. 89

<sup>9</sup> Ανδριανάκης, *Οι Δυτικές Οχυρώσεις των Χανίων*, σ. 97

<sup>10</sup> Ανδριανάκης, *Οι Δυτικές Οχυρώσεις των Χανίων*, σ. 92

<sup>11</sup> Ανδριανάκης, *Οι Δυτικές Οχυρώσεις των Χανίων*, σ. 88

<sup>12</sup> Ανδριανάκης, *Οι Δυτικές Οχυρώσεις των Χανίων*, σ. 90

<sup>13</sup> Ανδριανάκης, *Οι Δυτικές Οχυρώσεις των Χανίων*, σ. 91

<sup>14</sup> Ανδριανάκης, *Οι Δυτικές Οχυρώσεις των Χανίων*, σ. 92-93

<sup>15</sup> Ανδριανάκης, *Οι Δυτικές Οχυρώσεις των Χανίων*, σ. 90-91



Εικ. 6: Χάρτης της πόλης του 1618 (Francesco Basilicata)

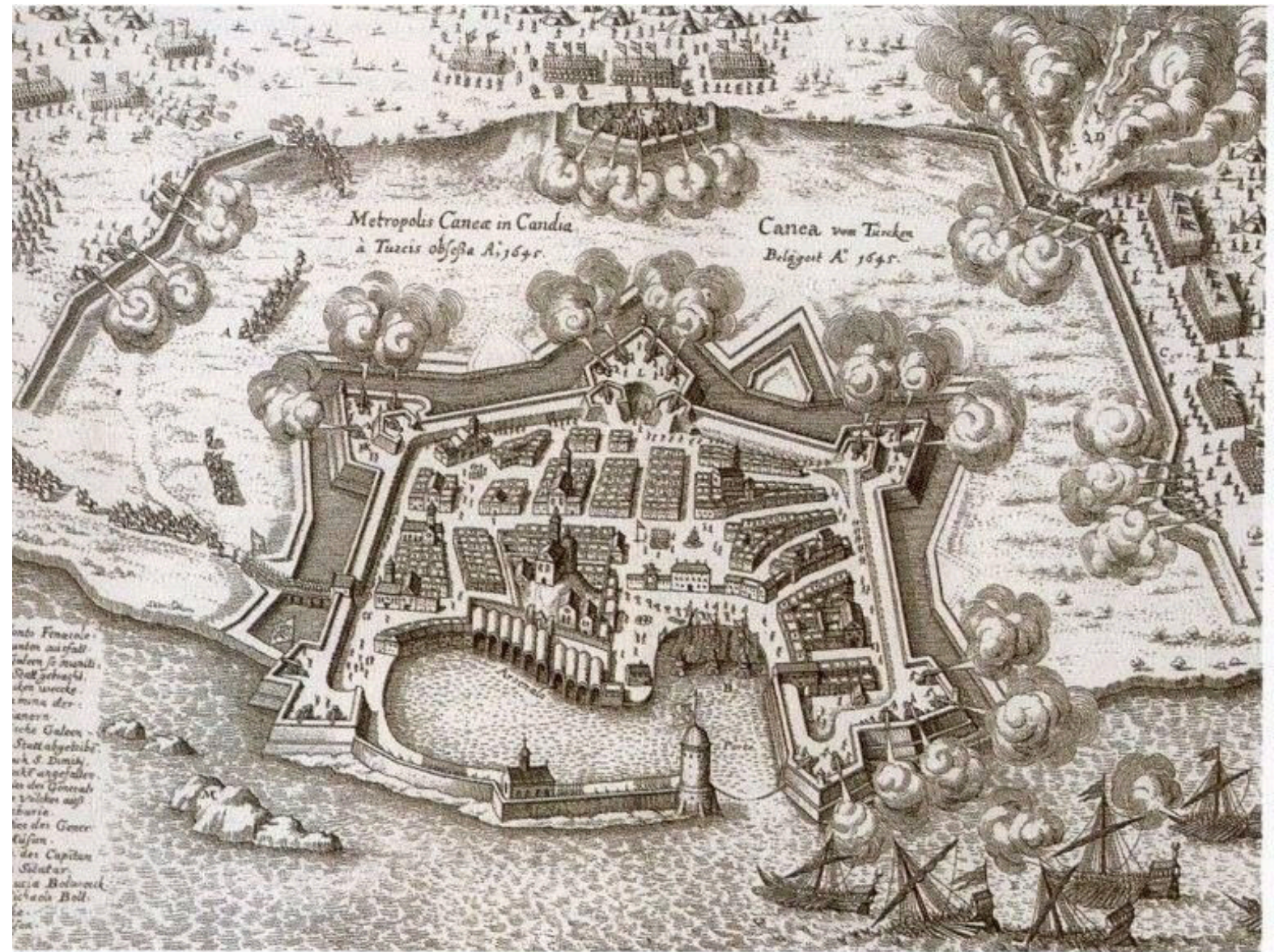
### Τουρκοκρατία (1645-1913)

Η πολιορκία των Χανίων από τους Οθωμανούς ξεκίνησε αιφνιδιαστικά στις 17 Ιουνίου 1645 και διήρκεσε μόλις 55 ημέρες. Περίπου 50000 καλά εξοπλισμένοι και εκπαιδευμένοι στρατός επιτέθηκε σε μία πόλη την οποία υπερασπιζόταν ο άμαχος πληθυσμός και φρουρά που αποτελούταν από περίπου 1000 άνδρες χωρίς πολεμική εμπειρία. Οι νέες οχυρώσεις δεν μπόρεσαν να αντεπεξέλθουν στις επιθέσεις εξαιτίας των ατελειών που υπήρχαν σε σχέση με την διαμόρφωση του εδάφους αλλά και τον σχεδιασμό τους. Κύριος στόχος των επιτιθέμενων ήταν το δυτικό μέτωπο των τειχών, στο οποίο και είναι ορατή η μεγάλη καταστροφή και οι εκτεταμένες επισκευές από τους Τούρκους.<sup>16</sup>

Κατά τον 17<sup>ο</sup> αιώνα, προστέθηκαν στο βορειοδυτικό μέρος του ναού San Salvatore δύο συνεχόμενοι χώροι που καλυπτόταν από σταυροθόλια με χαρακτηριστικές υστερογοθικές νευρώσεις. Η μονή μετατρέπεται στα χρόνια αυτά σε τζαμί του Τοπού Αγά Χαν. Στην περιοχή της Νέας Χώρας υπήρχαν πολλοί «εβλιγιάδες» (τούρκοι τάφοι), μεταξύ των οποίων και επτά στοιχισμένοι στο βόρειο μέρος της δυτικής τάφρου, που ήταν γνωστοί ως «Τα επτά αδέρφια».<sup>17</sup> Τον 19<sup>ο</sup> αιώνα, ο αμυντικός ρόλος των οχυρώσεων είχε εκλείψει εντελώς και χρησίμευαν μόνο για την προστασία των μουσουλμάνων. Οι τάφοι είχαν μετατραπεί σε εκτεταμένους λαχανόκηπους, τα προϊόντα των οποίων θέρειναν από την ανεξέλεγκτη απορροή των λυμάτων της πόλης.<sup>18</sup> Ο οικισμός της Νέας Χώρας δημιουργείται μετά την επανάσταση του 1866 από μουσουλμάνους πρόσφυγες.<sup>19</sup>



Εικ. 8: Οι εγκαταστάσεις της Α.Β.Ε.Α. το 1890



Εικ. 7: Η πολιορκία των Χανίων από τους Οθωμανούς

### Η Α.Β.Ε.Α.

Το 1889, δίπλα στο εβραϊκό νεκροταφείο, ιδρύθηκε από τον γάλλο χημικό Jules Deiss το πρώτο πυρηνελαιουργείο στην Ελλάδα. Το 1916 αγοράστηκε από Έλληνες επιχειρηματίες και οι εγκαταστάσεις του στέγασαν την Ανώνυμη Βιομηχανική Εταιρία Ανατολή (Α.Β.Ε.Α.). Στα τέλη του 19<sup>ου</sup> αιώνα δημιουργήθηκε ένα υποτυπώδες μικρό λιμάνι, στη θέση μιας παλιάς ενετικής «σκάλας», το οποίο εξυπηρετούσε την Α.Β.Ε.Α. και άλλες τοπικές βιοτεχνίες.<sup>20</sup>

<sup>16</sup> Ανδριανάκης, *Οι Δυτικές Οχυρώσεις των Χανίων*, σ. 93-95

<sup>17</sup> Μαυρεδάκη, *Το Τζαμί – οι Εβλιγιάδες – ο Κουμπές*, σ. 120

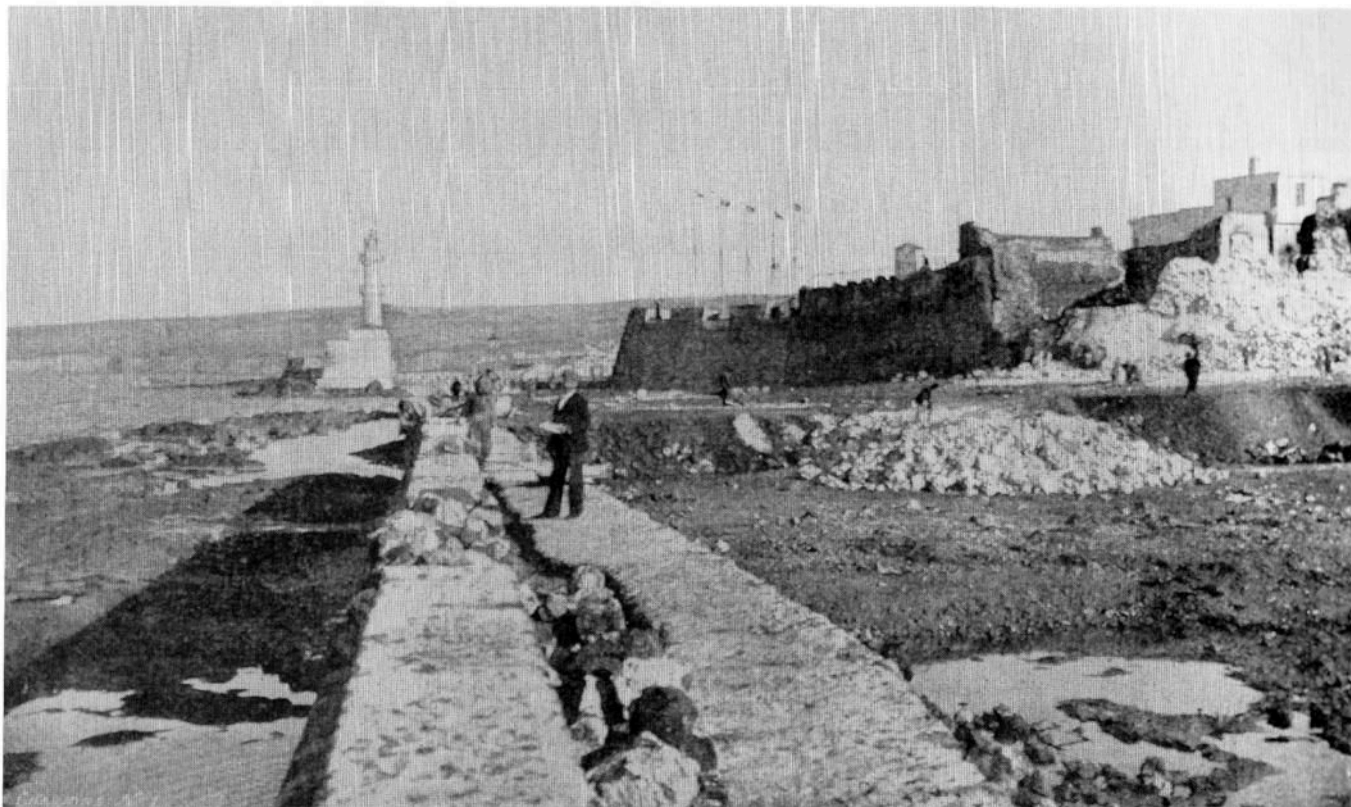
<sup>18</sup> Ανδριανάκης, *Οι Δυτικές Οχυρώσεις των Χανίων*, σ. 95

<sup>19</sup> Ανδριανάκης, *Οι Δυτικές Οχυρώσεις των Χανίων*, σ. 86

<sup>20</sup> Μαυρεδάκη, *Ελαιουργίες, σαπωνοποιεία και λαδεμπορικά*, σ. 352-353



Στα χρόνια της Κρητικής Πολιτείας επιχειρήθηκε ο εκσυγχρονισμός της παλιάς πόλης και η ενοποίησή της με τη νέα, που χτιζόταν γύρω της με σύγχρονο ρυμοτομικό σχέδιο. Τα τείχη αντιμετωπίζονται σαν εμπόδια που θα έπρεπε να απομακρυνθούν. Ταυτόχρονα έφευγε ένα μισητό για τους χριστιανούς σύμβολο της μακροχρόνιας σκλαβιάς, ενώ δεν έλειπαν και οι βλέψεις των κερδοσκόπων στις απέραντες «αξιοποιήσιμες» εκτάσεις. Το 1898 γαλλικά στρατεύματα που είχαν εγκατασταθεί στα Χανιά ανατίναξαν την μικρή πύλη San Salvatore και διάνοιξαν το μεγάλο ρήγμα στην αρχή της οδού Θεοτοκοπούλου, με σκοπό και την διευκόλυνση της μεταφοράς των προϊόντων της Α.Β.Ε.Α. στην παλιά πόλη.<sup>21</sup> Στη συνέχεια μωλώσαν το παραλιακό μέτωπο κάτω από το σημερινό Ναυτικό Μουσείο με πλακόστρωτο και από το Rivellino del Porto μέχρι την έξοδο της Δυτικής Τάφρου. Επειτα κτίστηκε το κρηπίδωμα με πολυτελείς, μεγάλους, τετραγωνισμένους λίθους, μερικοί από τους οποίους προέρχονταν από την οχύρωση που είχε ανατιναχτεί. Στα τέλη του 19ου αιώνα, το παλιό κρηπίδωμα στολίστηκε για διακοσμητικούς λόγους με πέτρινες μεγάλες μπάλες, που κάποτε ήταν σωριασμένες μέσα στο Rivellino, σε διάστημα 1-2 μέτρων η μία από την άλλη οι οποίες περιστοιχίζαν το μώλο. Το 1903 οι οχυρώσεις παραχωρούνται με νόμο στο δήμο Χανίων για κατεδάφιση. Η ισχυρότατη κατασκευή τους ωστόσο αποτελεί εμπόδιο στην πλήρη εξαφάνισή τους.<sup>22</sup> Η ανάγκη της περιοχής της Νέας Χώρας για πρόσβαση στην πόλη οδήγησε στην κατεδάφιση μέρους του τείχους στον προμαχώνα San Dimitri.<sup>23</sup> Στα τέλη του 19<sup>ου</sup> αιώνα, στο ανάχωμα μεταξύ των δύο προμαχώνων, κτίστηκαν εγκαταστάσεις που φιλοξενούσαν τα ρωσικά στρατεύματα, από τις οποίες σήμερα σώζεται τμήμα του νοσοκομείου.<sup>24</sup> Την ίδια περίπου εποχή, επάνω στον προμαχώνα San Salvatore κατασκευάζεται ένα μεγάλο κτήριο που στέγαζε την κρητική χωροφυλακή.<sup>25</sup>



Εικ. 10: Το παραλιακό μέτωπο το 1898



Εικ. 9: Η ανατιναγμένη πύλη San Salvatore

<sup>21</sup> Ξηρουχάκης, Χανιά και Α.Β.Ε.Α.: Μία κοινή πορεία, σ. 57-58

<sup>22</sup> Ανδριανάκης, *Οι Δυτικές Οχυρώσεις των Χανίων*, σ. 95

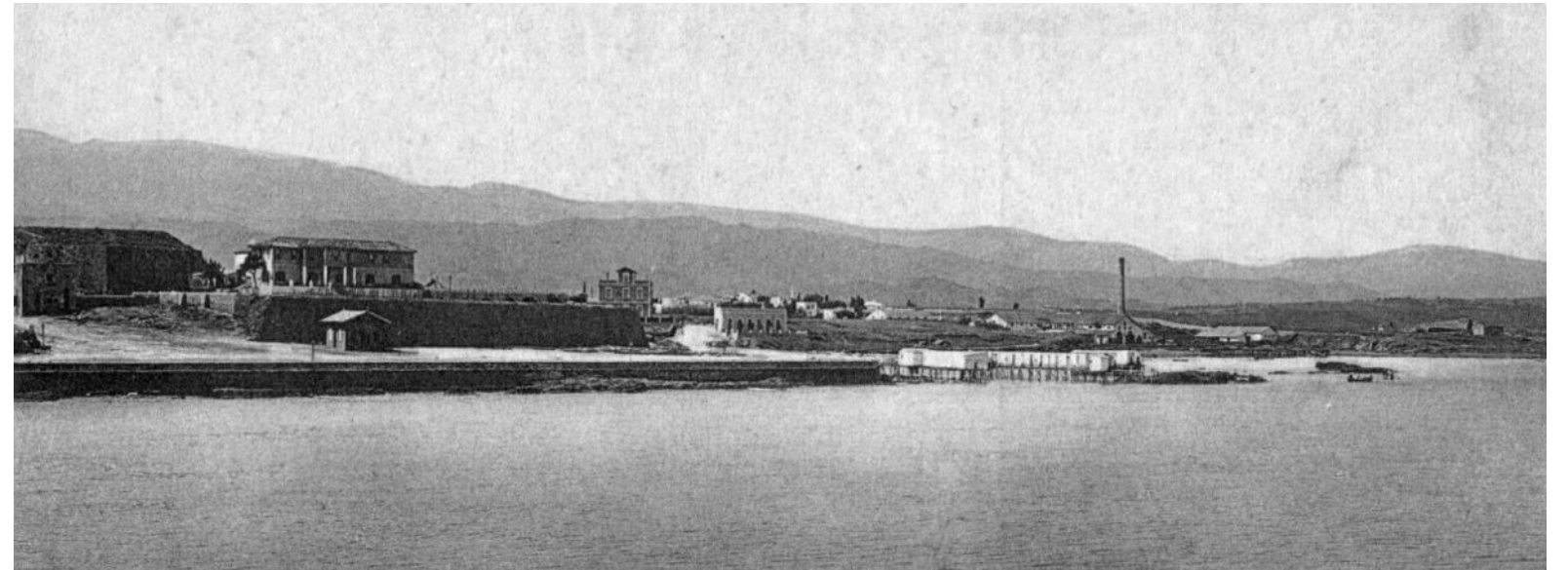
<sup>23</sup> Καλογεράκης, *Η νέα οικιστική οργάνωση*, σ. 131

<sup>24</sup> Ανδριανάκης, *Οι Δυτικές Οχυρώσεις των Χανίων*, σ. 93

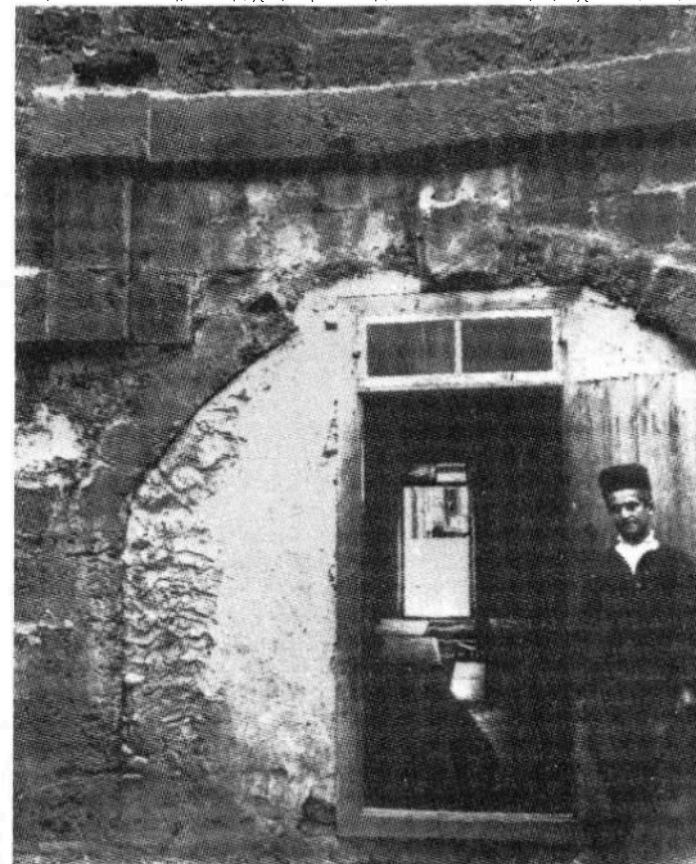
<sup>25</sup> Ανδριανάκης, *Οι Δυτικές Οχυρώσεις των Χανίων*, σ. 95



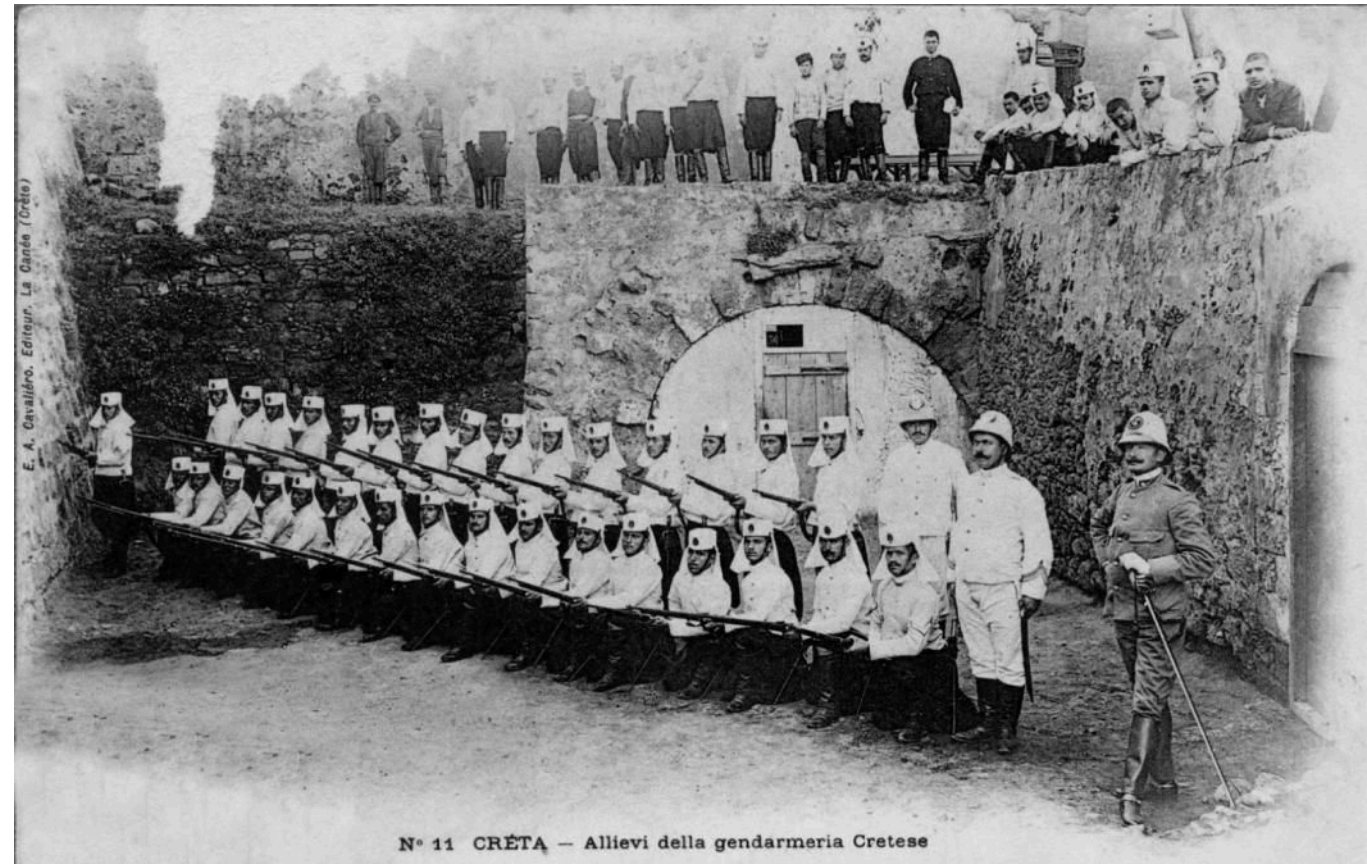
Εικ. 14: Όψη του προμαχώνα San Salvatore από τη θάλασσα. Διακρίνεται το κτήριο της χωροφυλακής επάνω στον προμαχώνα (1910)



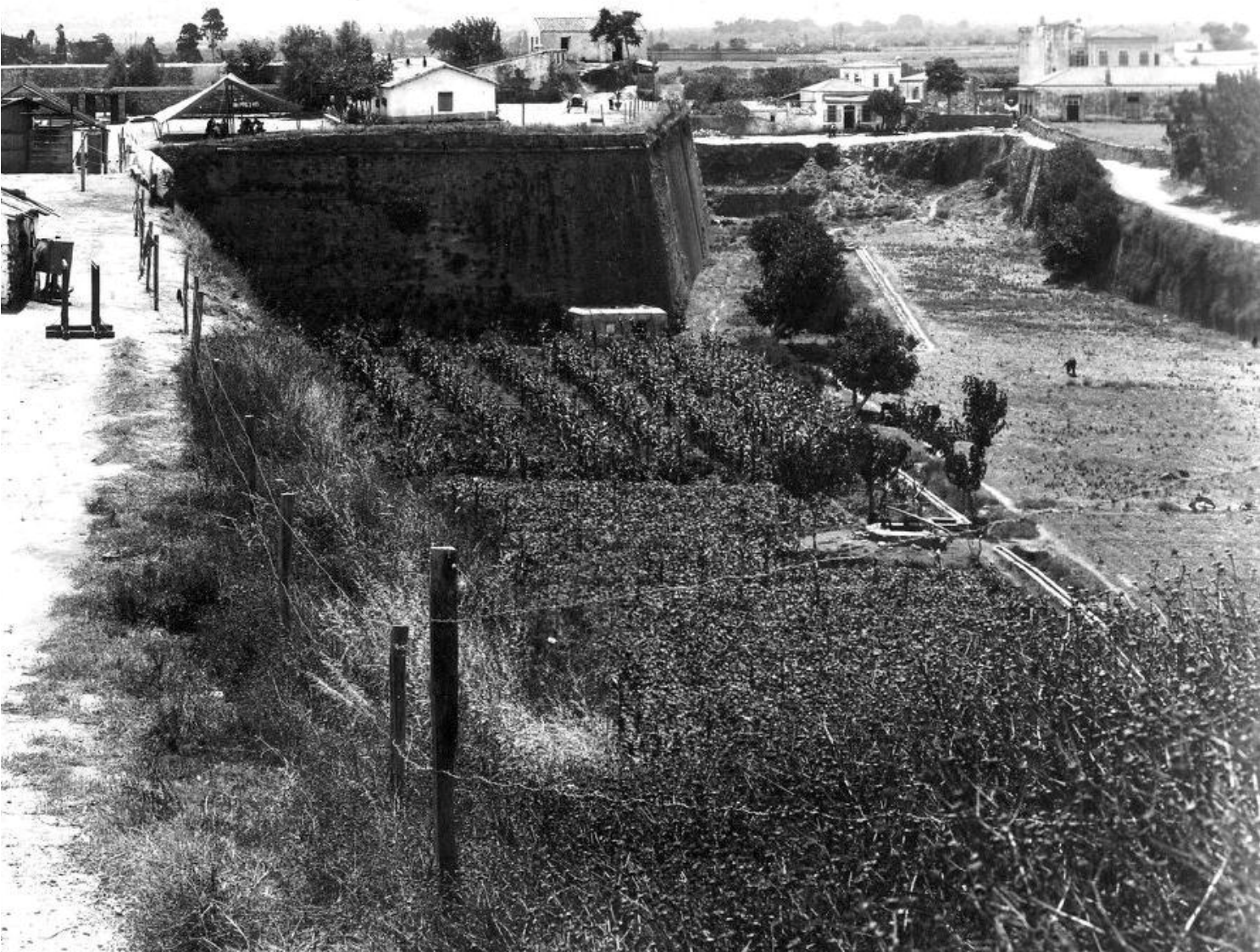
Εικ. 13: Ο προμαχώνας, η χωροφυλακή και στο βάθος η Α.Β.Ε.Α. (1900)



Εικ. 12: Ο διάδρομος της χαμηλής πλατείας από το εσωτερικό της



Εικ. 11: Στρατεύματα μπροστά από την είσοδο του διαδρόμου της χαμηλής πλατείας



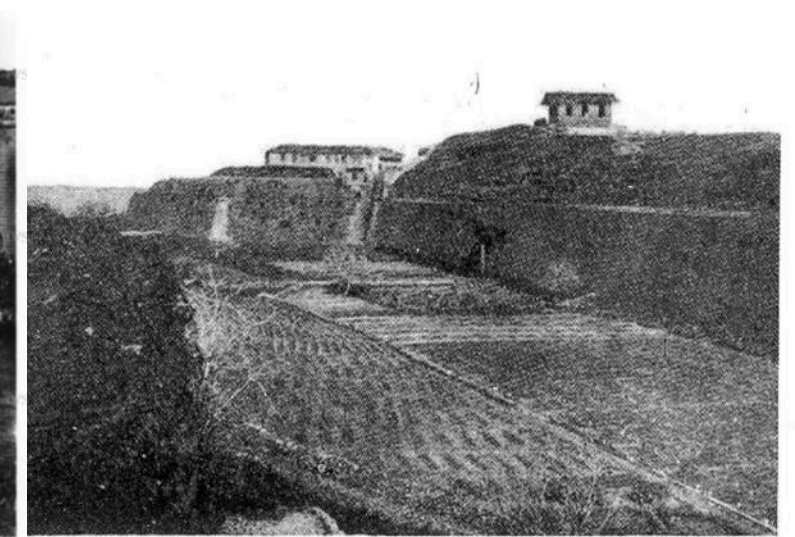
Εικ. 19: Το νότιοδυτικό μέρος της τάφρου



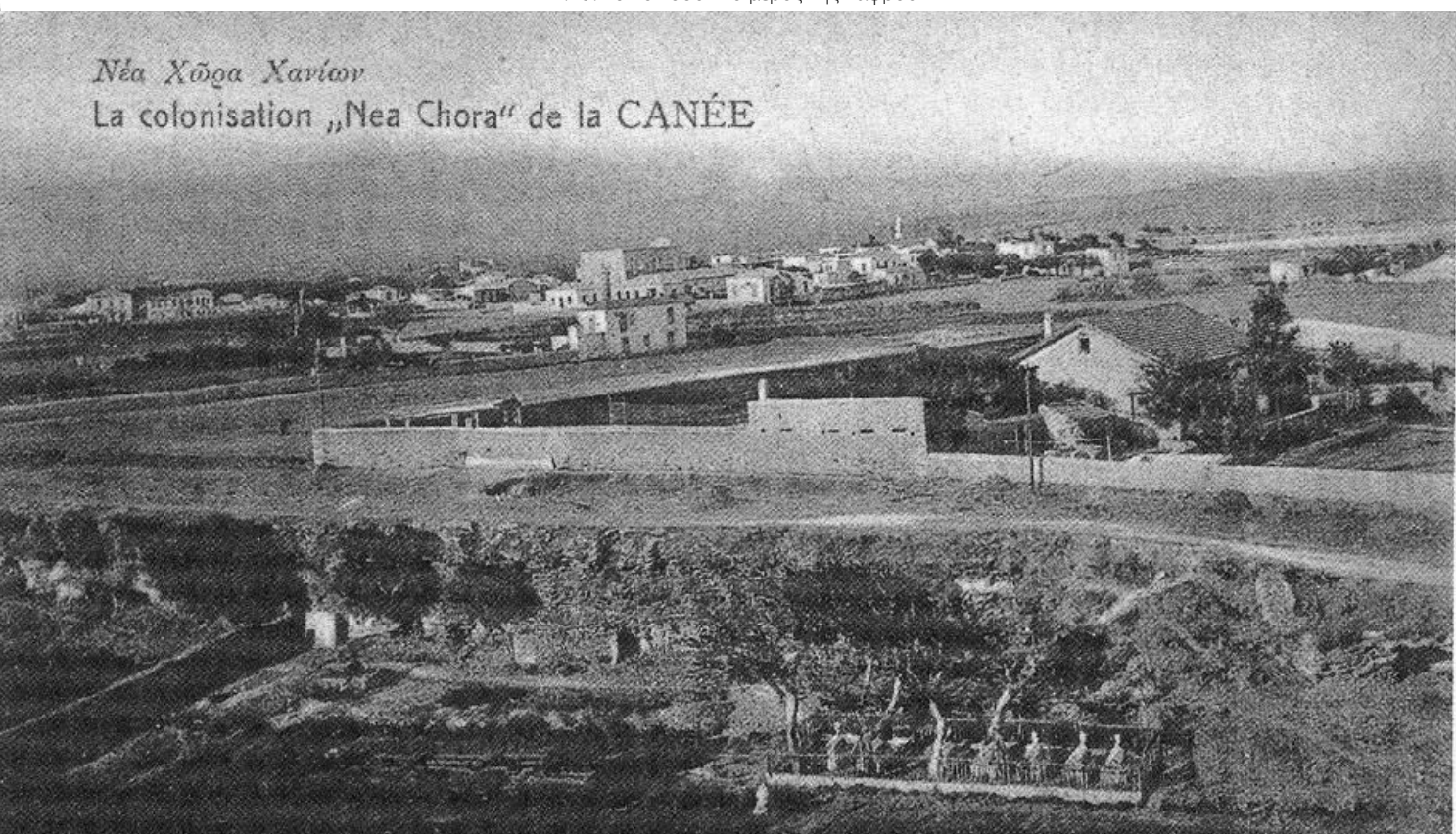
Εικ. 16: Ο Ρωσικός στρατώνας και στο βάθος οι πρώτες οικίες της Νέας Χώρας (τέλη 19<sup>ου</sup> αι.)



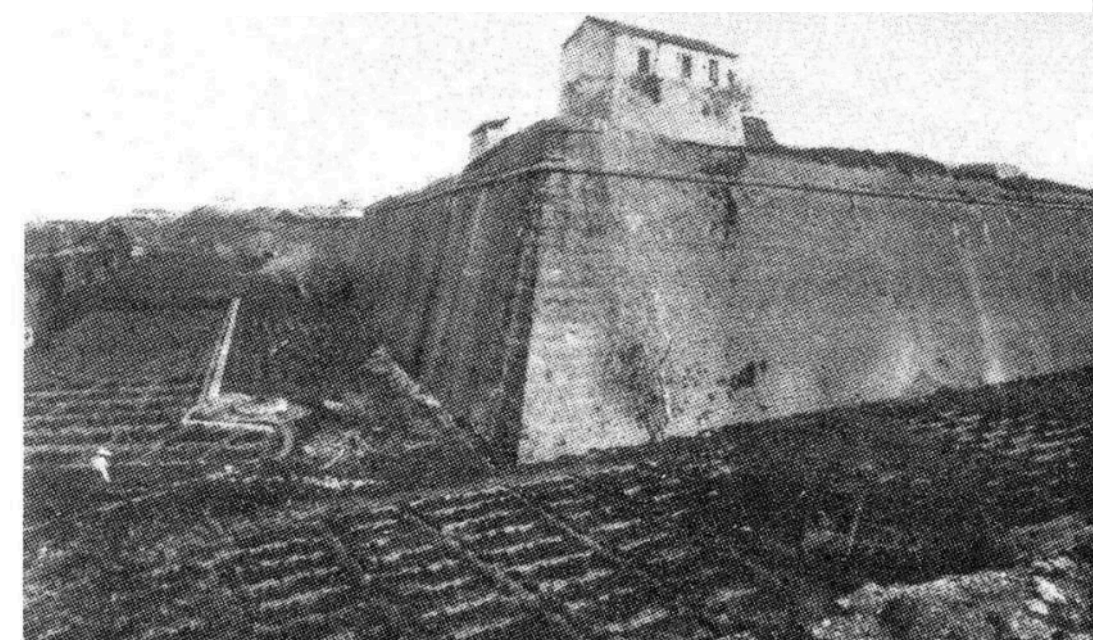
Εικ. 15: Όψη του προμαχώνα San Dimitri από τα ανατολικά



Εικ. 20: Ο προμαχώνας San Salvatore και το άνω μισό της δυτικής τάφρου



Εικ. 18: Άποψη του βόρειου τμήματος της δυτικής τάφρου, με διακρινόμενο τον χώρο των εβλιγάδων των «Επτά Αδελφών» (αρχές 20<sup>ου</sup> αι.)



Εικ. 17: Προμαχώνας San Dimitri (αρχές 20<sup>ου</sup> αι.)

Τα Χανιά μετά την προσάρτηση στην Ελλάδα (1913-)

Στον ανατολικό χώρο της Νέας Χώρας αρχίζουν στις αρχές του 20<sup>ου</sup> αιώνα να κτίζονται τα πρώτα αστικά σπίτια. Μέχρι τότε, η περιοχή αυτή ήταν ένας εύφορος τόπος με μποστάνια και αμπελώνες που αρδεύονταν από πηγάδια με στέρνες και τα χώριζαν χαμηλοί φράχτες από πέτρες και φραγκοσυκιές. Από τις πρώτες αυτές οικίες ήταν και η οικία της οικογένειας Πρέβε, επενδυμένη εξωτερικά με κόκκινα πλακάκια. Μεταξύ των ετών 1905 και 1935 κτίζεται η οικία Γαροφαλάκη από τους μηχανικούς Μουντάκη και Σαββάκη.<sup>26</sup>

Στα χρόνια του μεσοπολέμου το νότιο τμήμα της δυτικής τάφρου επιχωματώθηκε και δημιουργήθηκε η οδός Μελετίου Πηγά.<sup>27</sup> Στη δεκαετία του 1950 κτίζεται πάνω στον προμαχώνα San Dimitri το 2<sup>ο</sup> δημοτικό σχολείο, γνωστό ως «της Βασίλισσας». Την ίδια εποχή, μεγάλα τεμάχια στη δυτική τάφρο παραχωρούνται από την Αγροτική Τράπεζα σε ακτήμονες ως αγροτικοί κλήροι. Σταδιακά, επάνω στο δυτικό ανάχωμα, παραχωρούνται ρουσφετολογικά από παράγοντες του δήμου Χανίων μικρές εκτάσεις σε απόρους για καλλιέργεια κήπων. Στην πραγματικότητα κτίζονται αυθαίρετα κτίσματα, παρά τις έντονες αντιδράσεις της Αρχαιολογικής Υπηρεσίας.



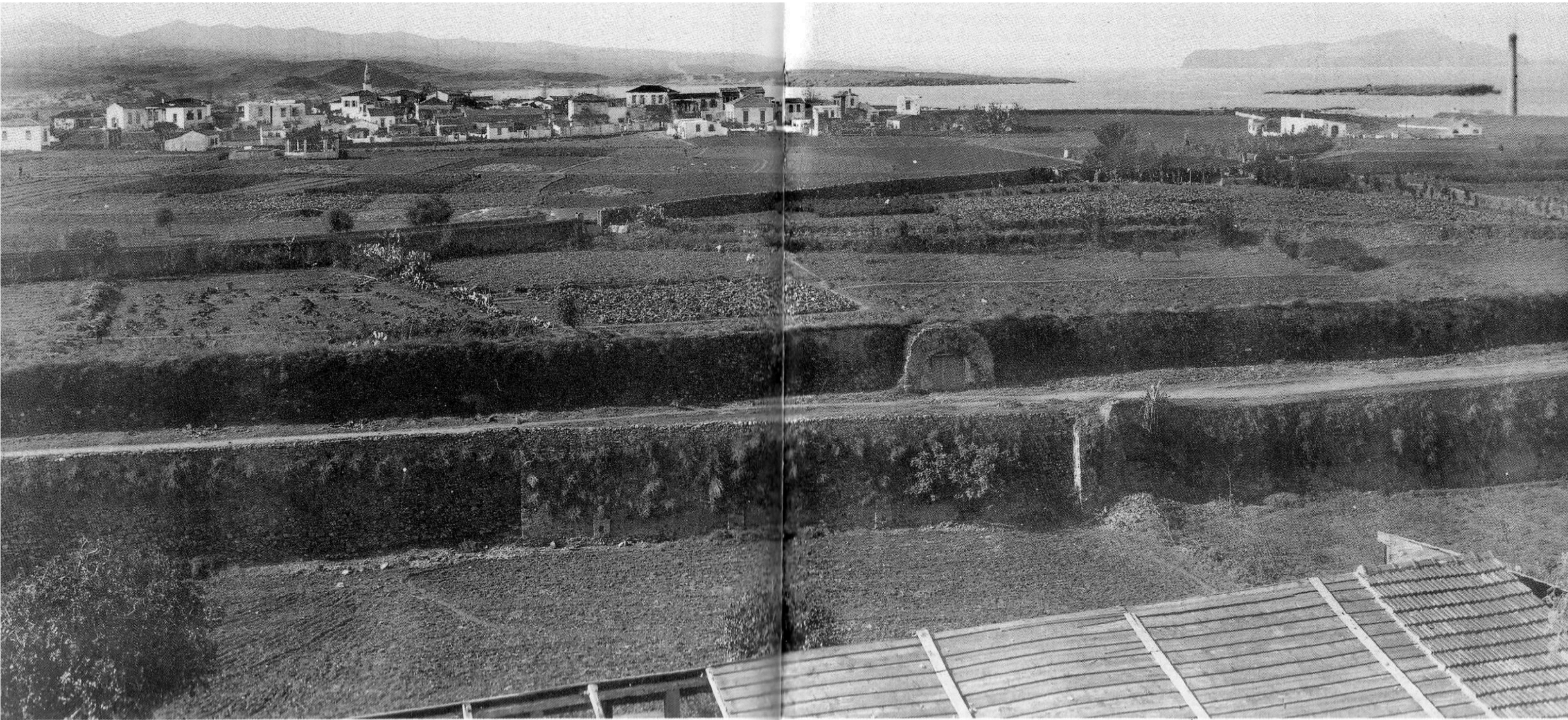
Εικ. 22: Οικία Πρέβε



Εικ. 21: Οικία Γαροφαλάκη

<sup>26</sup> Καλογεράκης, *Η νέα οικιστική οργάνωση*, σ. 132

<sup>27</sup> Ανδριανάκης, *Οι Δυτικές Οχυρώσεις των Χανίων*, σ. 93



Εικ. 23: Το αναλειμματικό τείχος και στο βάθος ο οικισμός της Νέας Χώρας (περίπου 1900)



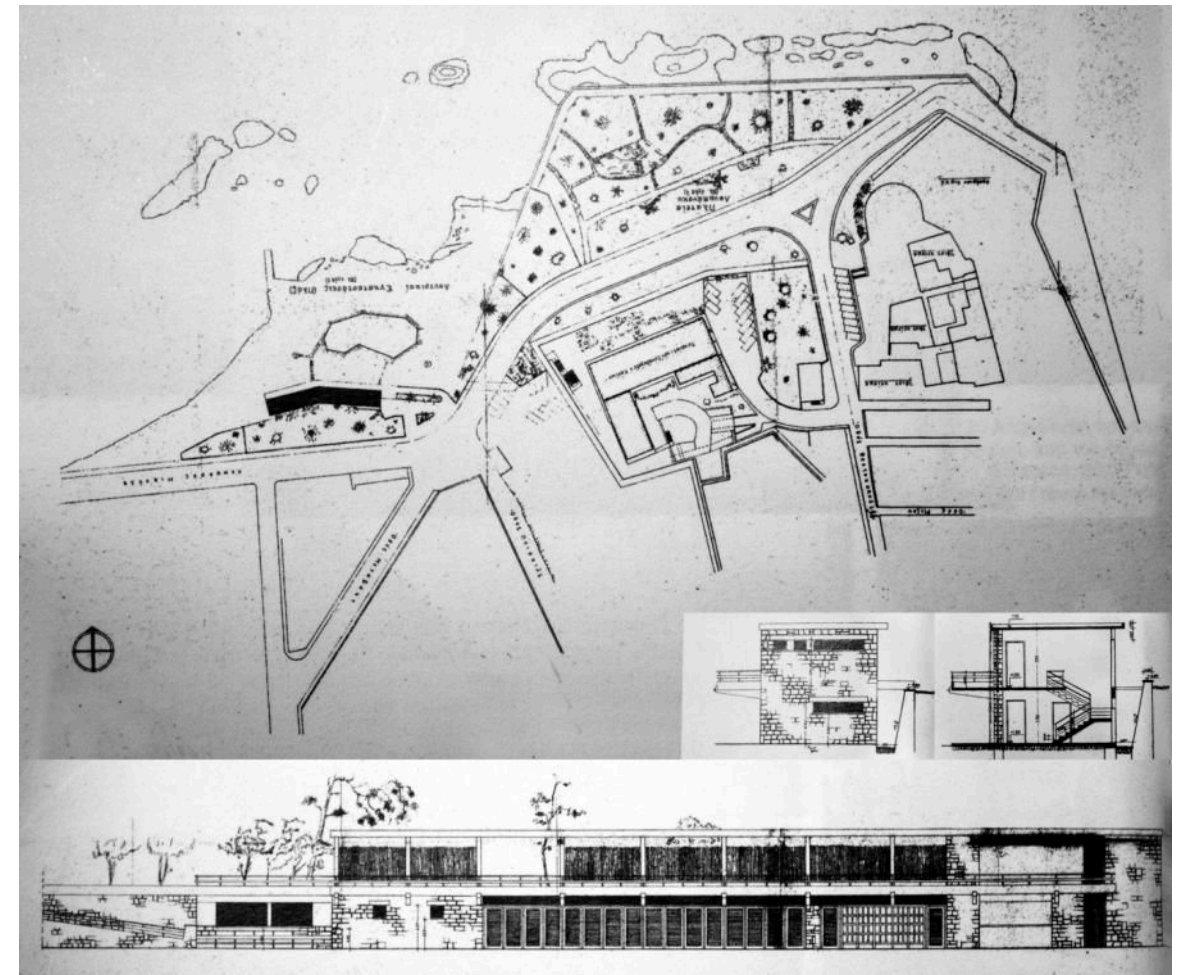
Εικ. 24: Αεροφωτογραφία (δεκαετία 1930)

Το «XENIA»

Το 1965 ανεγείρεται επάνω στον προμαχώνα San Salvatore το κρατικό ξενοδοχείο «XENIA», έργο του αρχιτέκτονα Π. Κακούρη, ενώ στην παρακείμενη ακτή δημιουργείται περίπτερο και πισίνα.<sup>28</sup> Σε άρθρο του στα «Αρχιτεκτονικά Θέματα», ο Άρης Κωσταντινίδης, στον οποίο συχνά αποδίδεται λανθασμένα ο σχεδιασμός του, το κατηγόρησε ως ασυμβίβαστο με το μνημείο.<sup>29</sup> Παράλληλα με το ξενοδοχείο σχεδιάζεται, στο ίδιο αρχιτεκτονικό ύφος, η πλατεία Τάλω, στη θέση της παλαιότερης πλατείας Lubanski. Το ξενοδοχείο είναι σε λειτουργία μέχρι την αρχή της δεκαετίας του 1990 και το 2007 κατεδαφίζεται.<sup>30</sup>



Εικ. 27: Το «ΞENIA»



Εικ. 25: Κάτοψη και όψεις του ξενοδοχείου και των γύρω διαμορφώσεων



Εικ. 26: Αεροφωτογραφία (1965)

<sup>28</sup> Κλάδου-Μπλέτσα, Τα Χανιά-100 χρόνια από την ένωση στο 2013, σ. 208

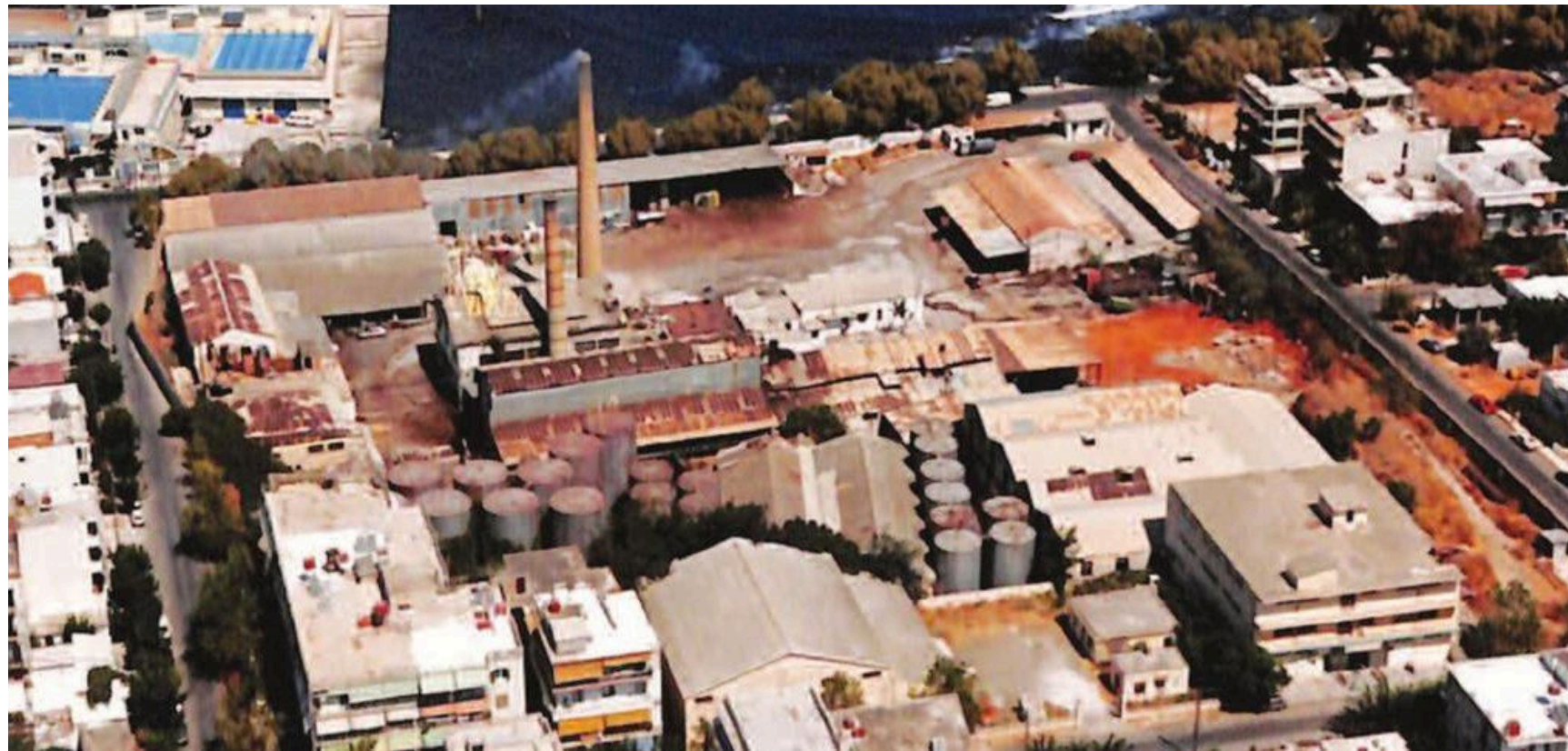
<sup>29</sup> Ανδριανάκης, Οι Δυτικές Οχυρώσεις των Χανίων, σ. 95

<sup>30</sup> «BATH TIME! Σώμα – Νερό – Διάλογοι»

Την περίοδο 1963-1972 πραγματοποιήθηκε η κατασκευή συγκροτήματος κολυμβητηρίου στην βόρεια ακτή της Νέας Χώρας από τον Ναυτικό Όμιλο Χανίων, με την 2<sup>η</sup> εκείνη την εποχή στην Ελλάδα πσίνα ολυμπιακών διαστάσεων.<sup>31</sup>

Στις αρχές τις δεκαετίας του 1980 φυτεύτηκε από το δήμο Χανίων αυθαίρετο πάρκο στον απαλλοτριωμένο από το ΥΠ.ΠΟ. χώρο της τάφρου.

Στα τέλη του 20<sup>ου</sup> αιώνα και στις αρχές του 21<sup>ου</sup> σταδιακά απαλλοτριώνεται η δυτική τάφρος. Στο πλαίσιο αυτής της προσπάθειας κατεδαφίζονται διάφορα αυθαίρετα στο ανάχωμα και την τάφρο κτίσματα, μεταξύ των οποίων και το «ΧΕΝΙΑ», ενώ έγιναν σε μεγάλη έκταση αποχωματώσεις, με αποτέλεσμα την αποκάλυψη των θαμμένων οχυρώσεων σε αρκετά σημεία. Το 2006 ξεκίνησε έργο αποκατάστασης και ανάδειξης του προμαχώνα San Salvatore και του επιπρομαχώνα Santa Caterina. Οι εργασίες αφορούσαν στην αποκατάσταση της δυτικής πλευράς του προμαχώνα, καθώς η τοιχοποιία δεν διατηρούνταν σε καλή κατάσταση, ενώ εξίσου αποκαταστάθηκαν το cordone και το parapetto. Με την κατεδάφιση του «ΧΕΝΙΑ» ήλθαν στο φως πλήθος νέων στοιχείων, μεταξύ των οποίων και το δυτικό τμήμα της χαμηλής πλατείας. Στο δυτικό και βόρειο μέτωπο του προμαχώνα αποκαλύφθηκαν τα υπολείμματα 24 θολωτών κτισμάτων.<sup>32</sup>



Εικ. 30: Οι εγκαταστάσεις της Α.Β.Ε.Α. στα τέλη του 20<sup>ου</sup> αιώνα

Το 2010 η οδός Πειραιώς διαμορφώνεται από τους αρχιτέκτονες Αντώνη Μυλωνά και Λιάνα Βαγιανού και σχεδιάζεται κατά μήκος της ποδηλατόδρομος.<sup>33</sup>



Εικ. 28: Εργασίες κατασκευής του κολυμβητηρίου

Την ίδια εποχή, η συνεχόμενη αυξανόμενη αγανάκτηση των κατοίκων για τις συνθήκες ρύπανσης που είχαν δημιουργηθεί από την Α.Β.Ε.Α. και τα μικρότερα εργοστάσια, οδήγησε στην σταδιακή αποβιομηχάνιση της περιοχής. Οι εγκαταστάσεις της Α.Β.Ε.Α. μεταφέρονται εκτός πόλης και το εργοστάσιο της Νέας Χώρας κλείνει οριστικά το 2003.



Εικ. 29: Άποψη του κολυμβητηρίου σήμερα

<sup>31</sup> Χουλιόπουλος, *Ιστορικό του Ναυτικού Ομίλου Χανίων*, σ. 346-347

<sup>32</sup> Ανδριανάκης, *Οι Δυτικές Οχυρώσεις των Χανίων*, σ. 95-96

<sup>33</sup> Κλάδου-Μπλέτσα, *Τα Χανιά-100 χρόνια από την ένωση στο 2013*, σ. 351



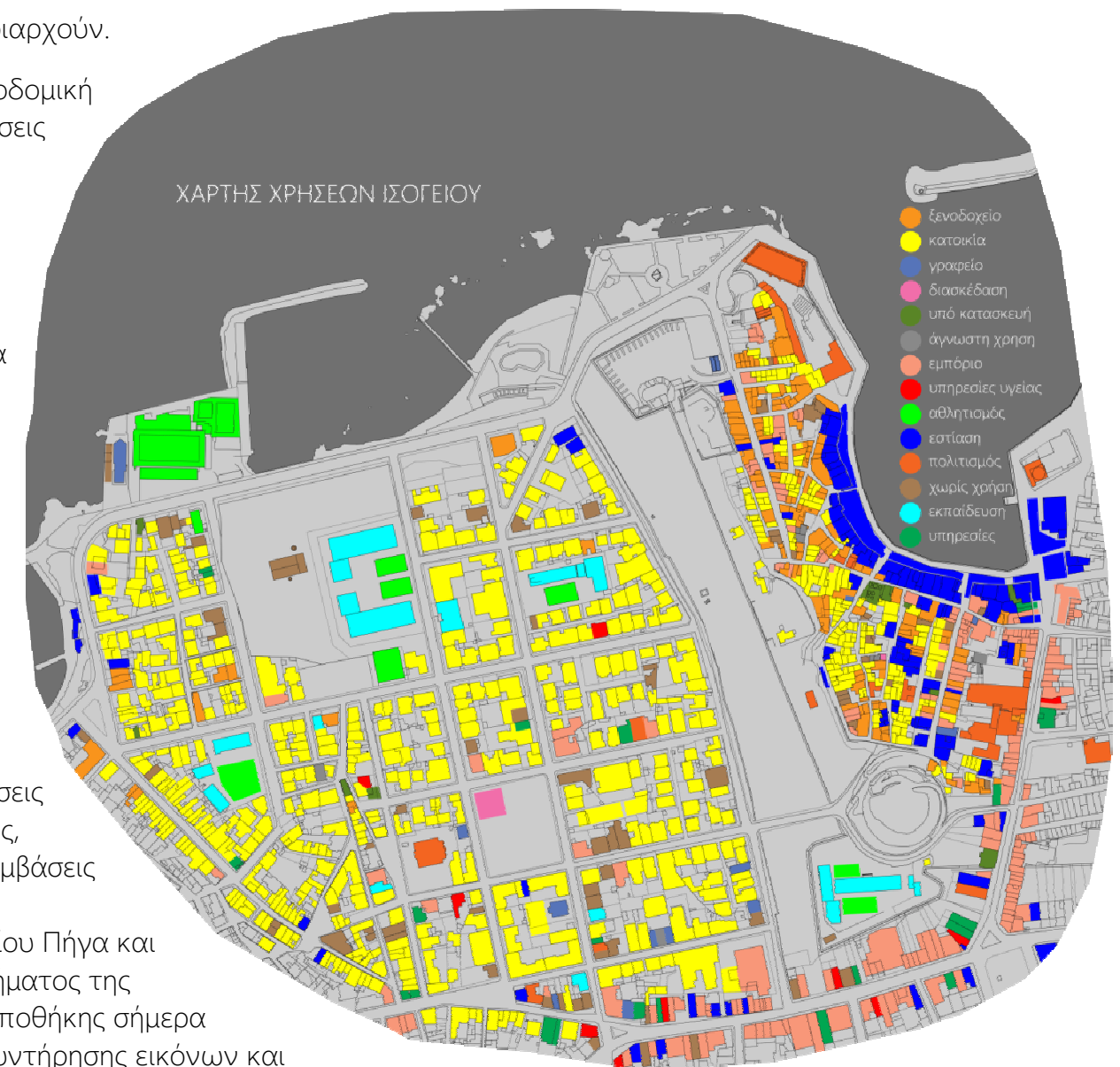
## Σημερινή κατάσταση περιοχής-προβλήματα-ανάγκες

Η περιοχή μπορεί να χωριστεί σε διάφορες υποενότητες ανάλογα με τις χρήσεις και τις δραστηριότητες που κυριαρχούν.

Η παλιά πόλη είναι το πιο πολυσύχναστο μέρος των Χανίων. Κυριαρχούν τα στενά σοκάκια, η δαιδαλώδης πολεοδομική διαμόρφωση και τα ιστορικά κτήρια οθωμανικής και ενετικής κυρίως κατασκευής. Στην περιοχή κυριαρχούν χρήσεις ξενοδοχείων, εστίασης και εμπορίου, ενώ αξίζει να αναφερθεί η ύπαρξη ζώνης χρήσης εστίασης κατά μήκος της ακτογραμμής του λιμανιού. Η Νέα Χώρα είναι ένας ιστορικός πυρήνας ακανόνιστου πολεοδομικού σχεδιασμού εκτός της Παλιάς Πόλης στον οποίο, εκτός από χρήσεις κατοικίας, εντοπίζεται σημαντικός αριθμός χρήσεων εστίασης. Η οδοί Σκαλίδη και Χάληδων είναι οι κύριοι εμπορικοί άξονες της πόλης, διαμορφώνοντας

μια νοητή «αψίδα» εμπορικών χρήσεων στα νότια και στα ανατολικά της περιοχής. Η περιοχή ανάμεσα στην Νέα Χώρα, την οδό Σκαλίδη και την Παλιά Πόλη είναι σχετικά πρόσφατα δομημένη και σχεδιασμένη πολεοδομικά στο σύνολό της με βάση το ιπποδάμειο σύστημα. Κυρίαρχη είναι η χρήση αμιγούς κατοικίας, ενώ συχνές είναι και οι περιοχές με χρήση parking.

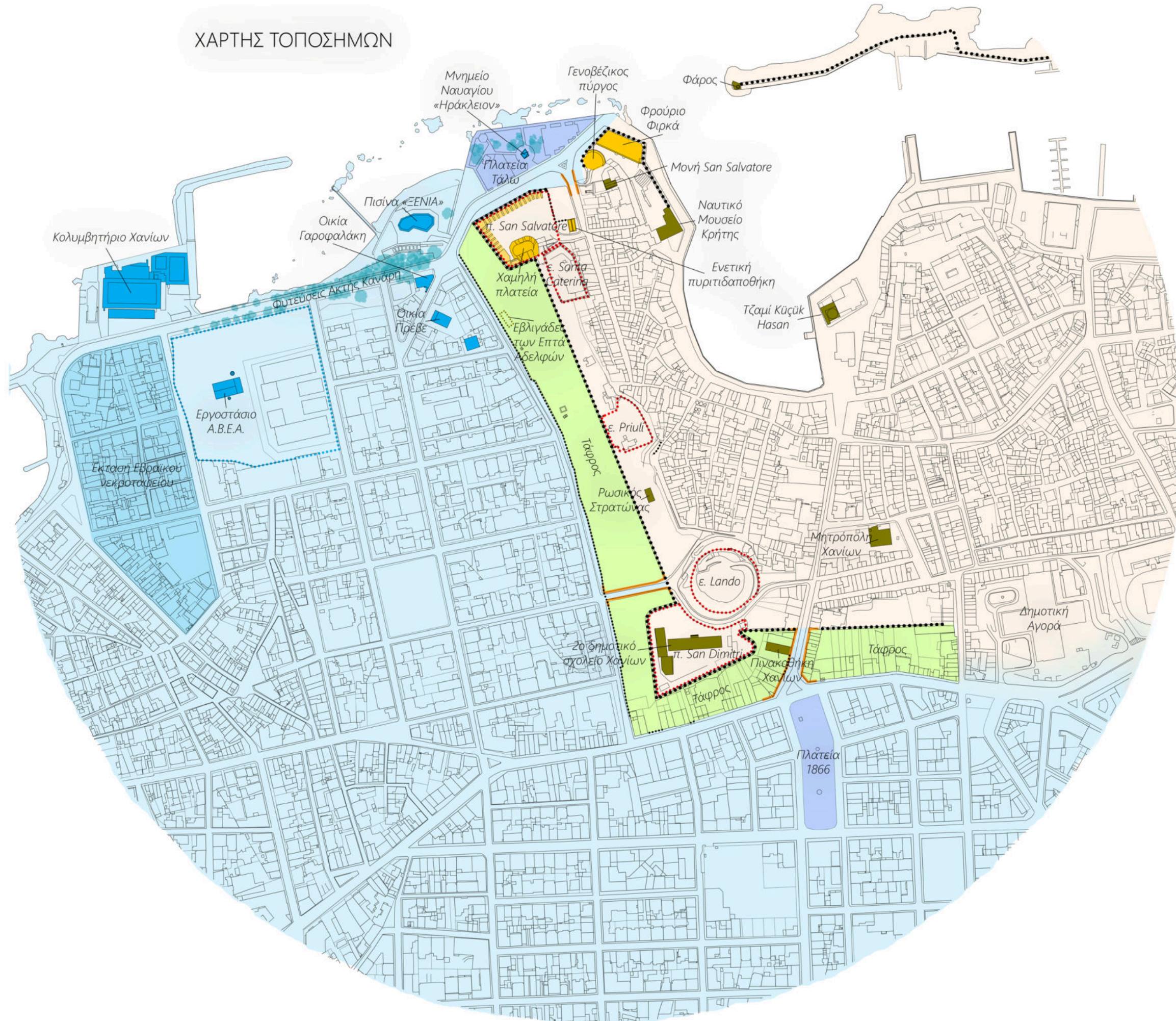
Από την δυτική πλευρά οι οχυρώσεις σώζονται σχεδόν στο σύνολό τους, εκτός από τις μεταγενέστερες επεμβάσεις με τα ρήγματα στη σημερινή οδό Θεοτοκοπούλου, στην οδό Μελετίου Πήγα και την επιχωμάτωση του Νότιου τμήματος της τάφρου.<sup>34</sup> Το κτήριο της πυριτιδαποθήκης σήμερα χρησιμοποιείται ως εργαστήριο συντήρησης εικόνων και τοιχογραφιών της 28<sup>ης</sup> Ε.Β.Α., ενώ η μονή San Salvatore στεγάζει τη βυζαντινή και μεταβυζαντινή συλλογή Χανίων.<sup>35</sup> Στο ΝΑ τμήμα του Rivellino del Porto, σε κτήριο της τουρκοκρατίας στεγάζεται το Ναυτικό Μουσείο Κρήτης.

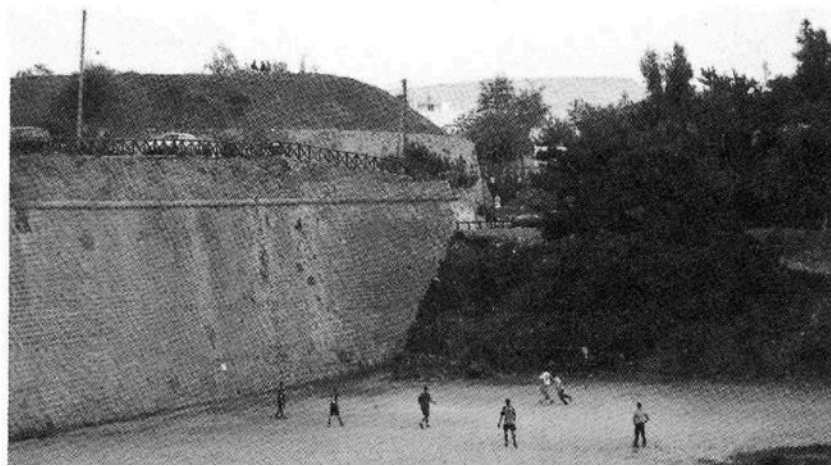


<sup>34</sup> Ανδριανάκης, *Οι Δυτικές Οχυρώσεις των Χανίων*, σ. 88

<sup>35</sup> Ανδριανάκης, *Οι Δυτικές Οχυρώσεις των Χανίων*, σ. 90

# ΧΑΡΤΗΣ ΤΟΠΟΣΗΜΩΝ





Εικ. 31: Παιχνίδι στην τάφρο

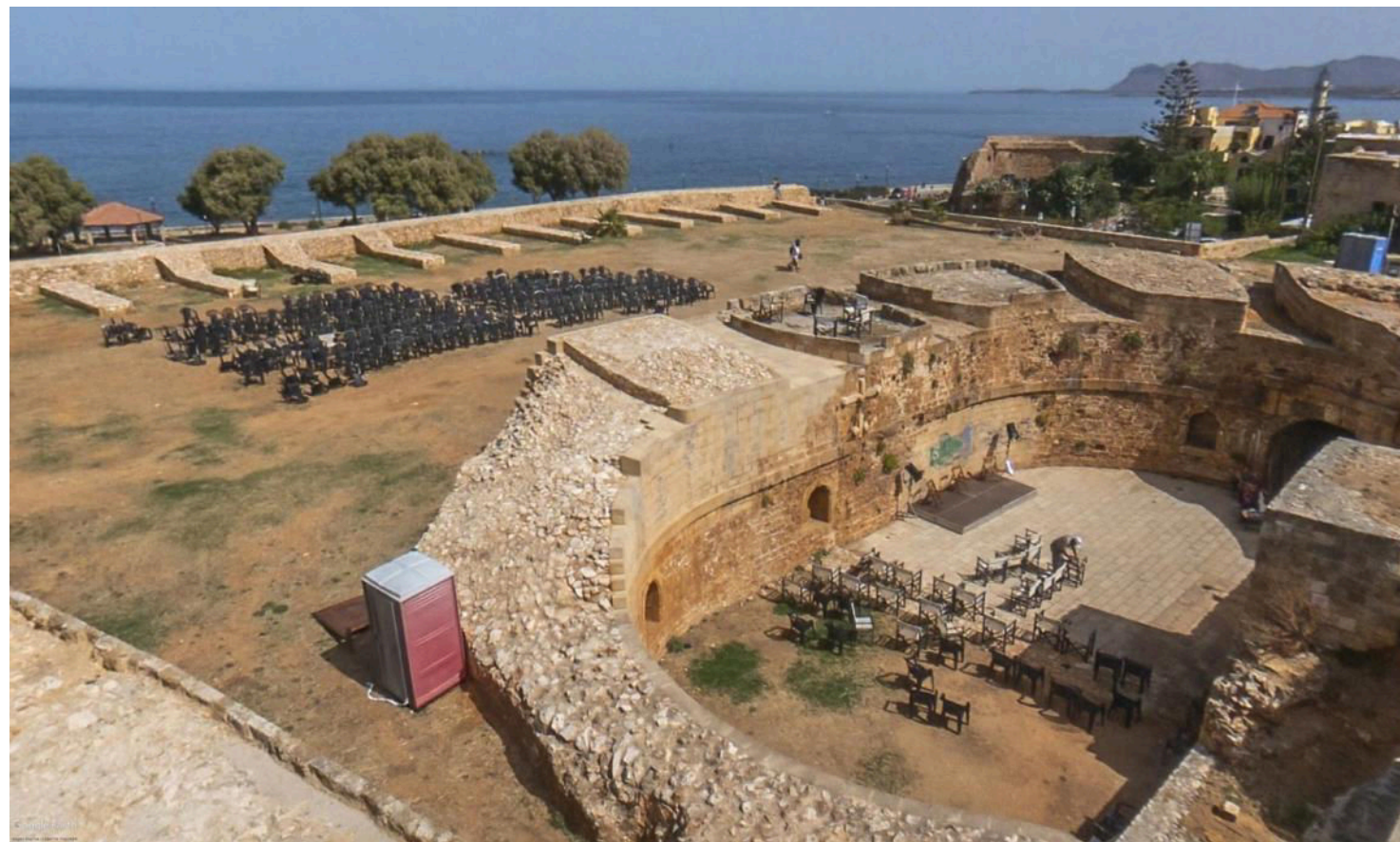
Στην περιοχή αυτή εντοπίζονται διάφοροι κενοί και ανεκμετάλλευτοι χώροι, όπως ο ίδιος ο χώρος της Δυτικής Τάφρου, ο προμαχώνας San Salvatore, ο Γενοβέζικος πύργος, ο χώρος της παλιάς πισίνας «Ξενία» και το οικόπεδο της Α.Β.Ε.Α.. Οι χώροι αυτοί είτε είναι περιφραγμένοι και παραμελημένοι είτε λειτουργούν ως χώροι μη οργανωμένου parking. Η πλατεία Τάλω, αναφερόμενη από τους ντόπιους και ως «το Χέρι» λόγω της ύπαρξης του μνημείου για το ναυάγιο του οχηματαγωγού πλοίου «Ηράκλειον» (1999, έργο της γλύπτριας Α. Παπατζανάκη<sup>36</sup>), χρησιμοποιείται σήμερα ως χώρος parking από τους περιοίκους και τους επισκέπτες της πεζοδρομημένης παλιάς πόλης. Ευρισκόμενη στις παρυφές της και στην ουσία συνδέοντας τον παραλιακό δρόμο του λιμανιού με την πολυσύχναστη οδό Θεοτοκοπούλου απολαμβάνει έναν σημαντικό αριθμό επισκεπτών και περιπατητών οι οποίοι βρίσκονται αντιμέτωποι με έναν αφιλόξενο για τον πεζό χώρο. Ο



Εικ. 33: Θεατρική παράσταση «Ο Καπετάν Μιχάλης» (Αύγουστος 2021)

προμαχώνας San Salvatore, από την κατεδάφιση του «Ξενία» και έπειτα, έχει περιστασιακά φιλοξενήσει χρήσεις συναυλιών και εκδηλώσεων, παρά την απουσία οποιασδήποτε αρχιτεκτονικής διαμόρφωσης του ως ανοιχτού χώρου.

Παρά την ύπαρξη πολεοδομικού σχεδιασμού, η απουσία ενός σχεδιασμένου ανοιχτού χώρου πρασίνου που να συνδέει τις διάφορες χρήσεις και να παρέχει στους κατοίκους μία εκτόνωση από τον αστικό ιστό καθιστά την περιοχή υποβαθμισμένη, άδεια και νεκρή.



Εικ. 32: Προετοιμασίες για διοργάνωση εκδήλωσης στον προμαχώνα San Salvatore

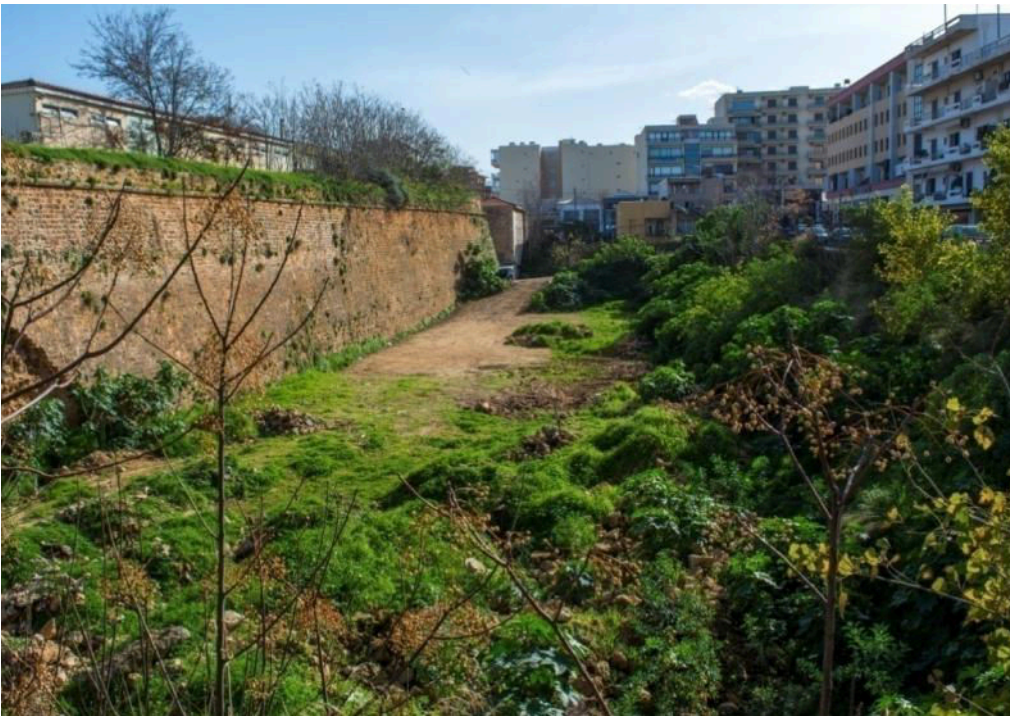


Εικ. 35: Διαμόρφωση πεζοδρόμου και ποδηλατόδρομου στην οδό Πειραιώς



Εικ. 34: Μνημείο ναυαγίου «Ηράκλειον»

<sup>36</sup> Κλάδου-Μπλέτσα, Τα Χανιά-100 χρόνια από την ένωση στο 2013, σ. 366



Εικ. 37: Το νότιο τμήμα της δυτικής τάφρου



Εικ. 38: Ο προμαχώνας San Salvatore και μπροστά ο χώρος στάθμευσης της πλατείας Τάλω



Εικ. 36: Οδός Ακτής Κανάρη



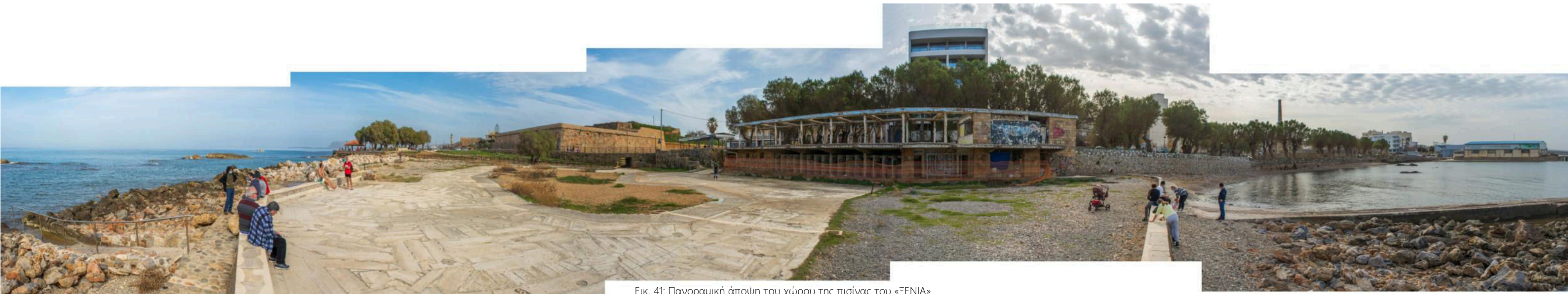


Εικ. 39: Η νοτιοδυτική γωνία του τείχους και τα οικίσματα εντός της τάφρου



Εικ. 40: Θέες από την βορειοδυτική γωνία του προμαχώνα San Salvatore





Εικ. 41: Πανοραμική άποψη του χώρου της πισίνας του «ΞΕΝΙΑ»



Εικ. 42: Θέα από τον επιπρομαχώνα Santa Caterina

Εικ. 43: Ο Γενοβέζικος πύργος



Εικ. 44: Φυτεύσεις οδού Ακτής Κανάρη



Εικ. 47: Παραλιακό μέτωπο της ακτής Κανάρη και στο βάθος ο χώρος της πισίνας



Εικ. 46: Χαμηλή πλατεία (piazzetta) προμαχώνα San Salvatore

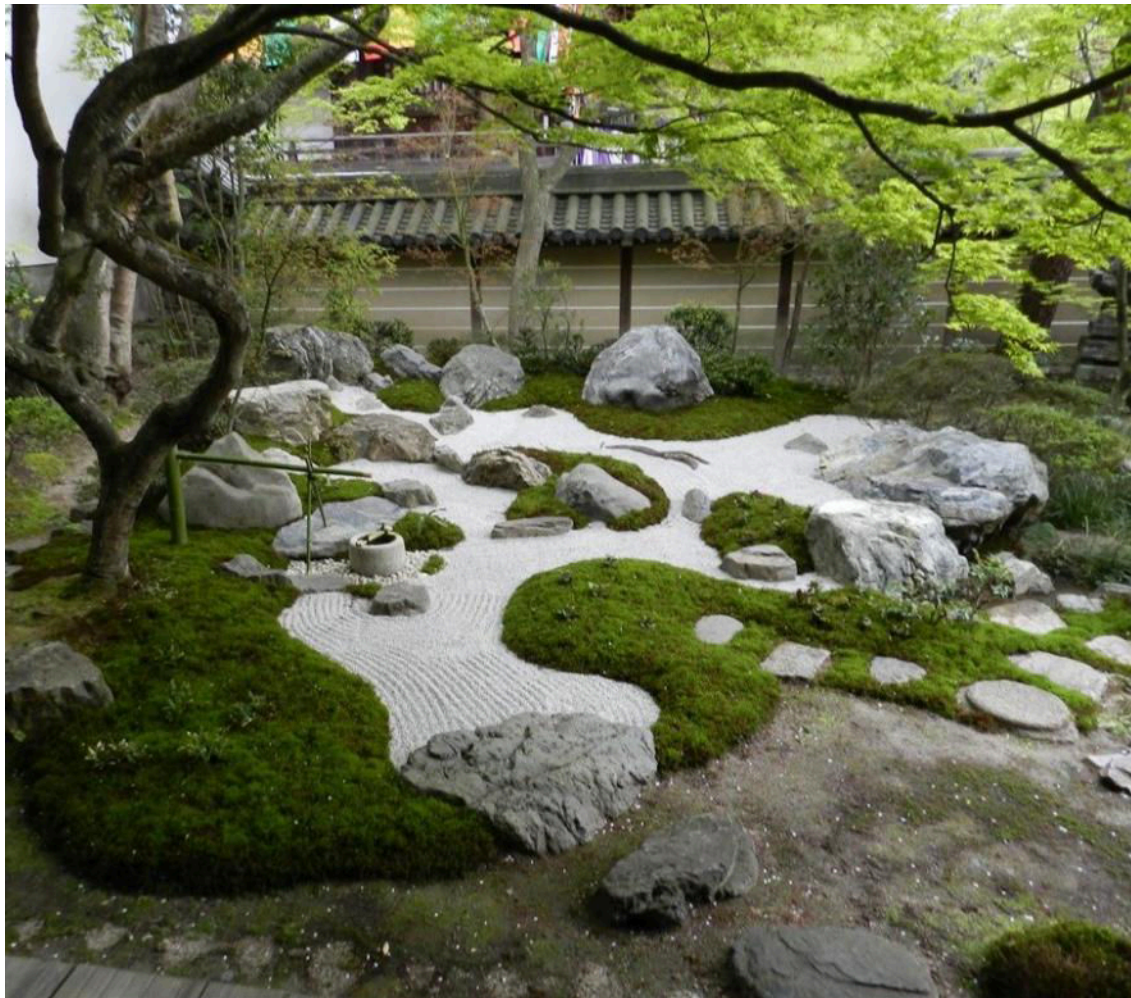
Εικ. 45: Χώρος μη οργανωμένης στάθμευσης δίπλα στον χώρο της Α.Β.Ε.Α.





## Παρέμβαση

- Η ιδέα έχει ως στόχο την ανάδειξη του προστατευτικού αλλά και διαχωριστικού χαρακτήρα των οχυρώσεων και την επισήμανση των αντιθέσεων της Παλιάς Πόλης με την περιοχή που ιστορικά θεωρούνταν ως εξοχή. Η διαμόρφωση της «εξοχής» έχει το ύφος του φυσικού τοπίου της περιοχής, ενώ οι διαμορφώσεις εντός των τειχών έχουν κυρίως ανθρωπογενή χαρακτήρα.
- Έμπνευση για το τεχνητό «φυσικό» τοπίο λήφθηκε από τις καμπυλόσχημες διαμορφώσεις και την απουσία εμφανούς γεωμετρικής διάταξης των παραδοσιακών Ιαπωνικών κήπων.
- Το κοιμητήριο των Brion του Carlo Scarpa, με τις καθρεφτιστικές υδάτινες επιφάνειες και την στιβαρή καθετότητα των τοίχων του, αποτέλεσε επίσης πηγή έμπνευσης για τα στοιχεία νερού της πρότασης.

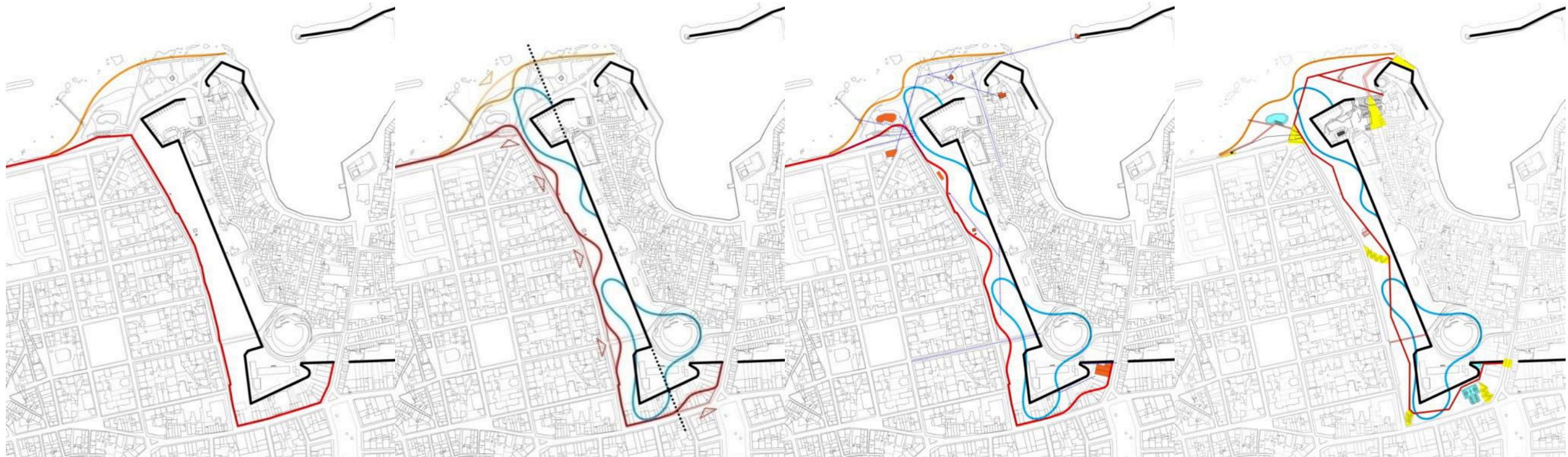


Εικ. 48: Κήπος στον ναό Eikan-do, Κιότο



Εικ. 49: Κοιμητήριο Brion

- Βασική ιδέα είναι η εισχώρηση του νερού στην περιοχή της τάφρου και η δημιουργία αξόνων κίνησης που διασχίζουν το νερό ή κινούνται παράλληλα προς αυτό.
- Οι άξονες κίνησης έχουν πλάτος 2 μ. και είναι κατασκευασμένοι από ξύλινες σανίδες. Σε συγκεκριμένα σημεία ορίζουν οπτικές γωνίες προς αξιοθέατα-τοπόσημα της περιοχής. (φάρος λιμανιού, μονή San Salvatore, οικία Γαροφαλάκη). Σε τρεις περιπτώσεις διασχίζουν τα στοιχεία νερού, κατασκευασμένες επάνω σε ξύλινους πασσάλους και ανυψωμένες περίπου 10 εκ. σε σχέση με τις υδάτινες επιφάνειες.
- Η σημερινή οδός Μελετίου Πήγα, η οποία διασχίζει την τάφρο επάνω σε ένα τεχνητό χωμάτινο ανάχωμα, μετατρέπεται σε πεζογέφυρα πλάτους 2 μ.. Η διάβαση αποτελείται από ξύλινες σανίδες ενώ τα ραδινά υποστυλώματα είναι μεταλλικά.
- Η νέα ακτογραμμή ακολουθεί και μιμείται οργανικές μορφές, ενώ την ακολουθεί η διάταξη φύτευσης των δέντρων.
- Στην δυτική και νότια πλευρά της τάφρου σχεδιάζονται επικλινείς χωμάτινες επιφάνειες, οι οποίες δημιουργούν μια εισχώρηση του φυσικού εδάφους στην τεχνητή «χαρακιά» της τάφρου, παρέχοντας την αίσθηση της διάβρωσης της τεχνητής κατασκευής από τον χρόνο και τα στοιχεία της φύσης.



Εικ. 50: 1η φάση σχεδιασμού

Εικ. 51: 2η φάση σχεδιασμού

Εικ. 52: 3η φάση σχεδιασμού

Εικ. 53: 4η φάση σχεδιασμού

- Σχεδιάζονται εισοδοί στην περιοχή παρέμβασης είτε με την μορφή ραμπών από τις χωμάτινες επιφάνειες, είτε μέσω κλιμάκων στις πλατείες που δημιουργούνται στις άκρες της παρέμβασης. Στο σύνολο της πρότασης δημιουργούνται οδεύσεις φιλικές προς Α.Μ.Ε.Α., με στόχο την πρόσβαση στο σύνολο του χώρου.
- Η βόρεια απόληξη της οδού Θεοδοκοπούλου, ο προμαχώνας San Salvatore και ο Γενοβέζικος πύργος συνδυάζονται συνθετικά διαμορφώνοντας μια πλακόστρωτη βαθμιδωτή πλατεία. Αυτή διατρέχεται από ρωγμοειδή χαντάκια φυτεμένα με δέντρα και χαμηλή βλάστηση. Το ενετικό τείχος και ο Γενοβέζικος πύργος συμπληρώνονται αφαιρετικά ορίζοντας την αρχική τους έκταση, ενώ αφήνεται άνοιγμα περίπου στην θέση της Πύλης San Salvatore. Ο χώρος του Γενοβέζικου Πύργου διαμορφώνεται αμφιθεατρικά με σκοπό την φιλοξενία υπαίθριων εκδηλώσεων, ενώ ο χώρος της Χαμηλής Πλατείας μετατρέπεται σε χώρο υπαίθριων κινηματογραφικών προβολών.
- Η οδός Θεοδοκοπούλου συνεχίζεται εκτός των τειχών και συνδέεται με την παραλιακή οδό του λιμανιού προς διευκόλυνση του ανεφοδιασμού των επιχειρήσεων.
- Η πισίνα του «Ξενία» διατηρεί το αρχικό, ακανόνιστο πολυγωνικό της σχήμα και εντός αυτού εγκαθίστανται χώροι αναψυχής για παιδιά και εφήβους (παιδική χαρά, skate park).

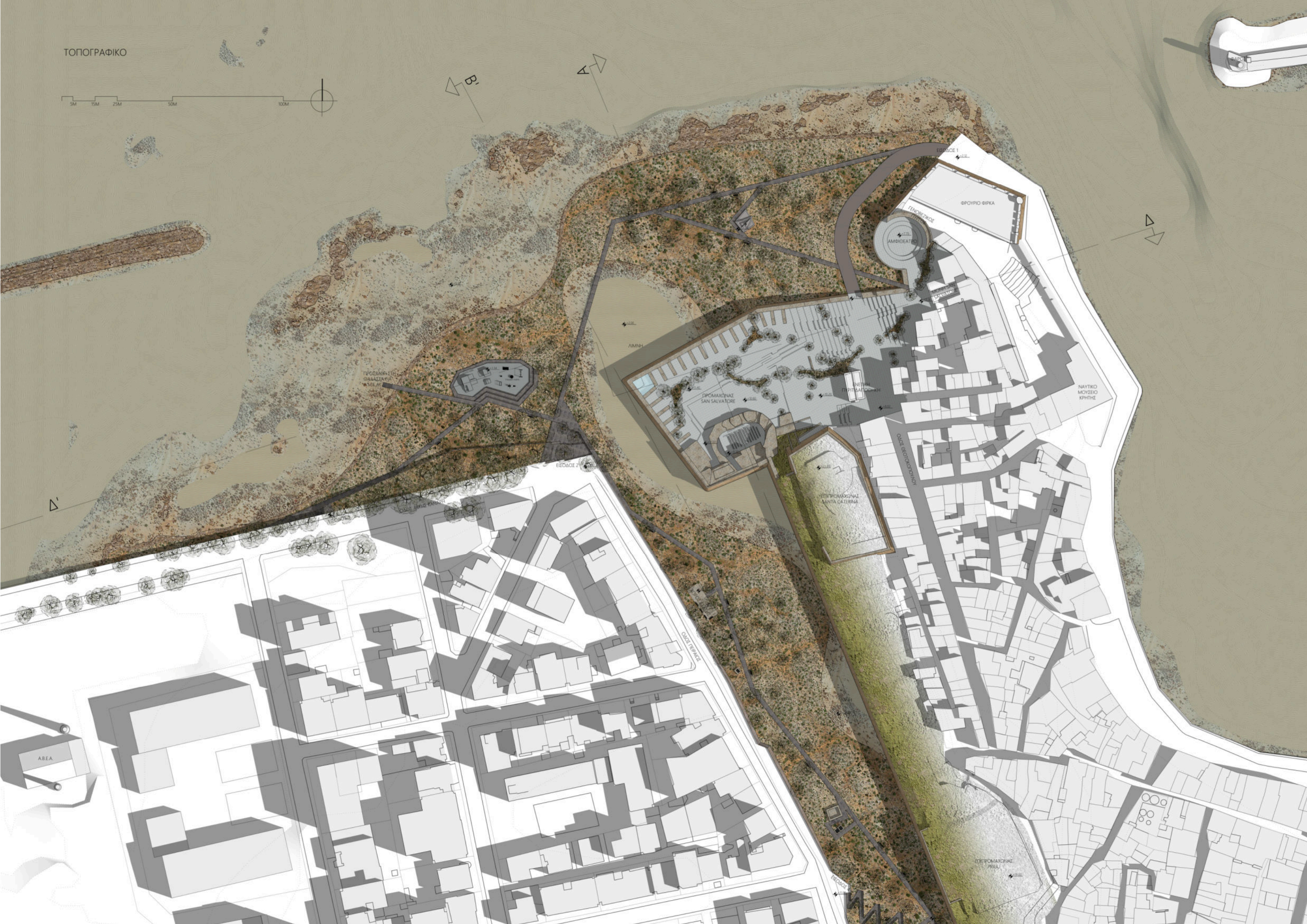
- Σχεδιάζεται ορθογώνια πλατφόρμα στάσης και θέασης στην βόρεια πλευρά της τάφρου, οριζόμενη κατά προσέγγιση από το ορθογώνιο ίχνος του χώρου των εβλιγάδων των «επτά αδελφών».
- Δημιουργούνται οδεύσεις πρόσβασης για τους λουόμενους προς την ακτή στην δυτική πλευρά της περιοχής της πισίνας, η οποία είναι προστατευμένη από τα κύματα χάρη στον λιμενοβραχίονα και τους υφάλους.
- Στη νότια πλευρά της τάφρου τοποθετείται γήπεδο μπάσκετ και κερκίδες που ακολουθούν την κλίση του εδάφους προς τον βορρά.
- Λαμβάνοντας υπόψη τον προστατευτικό χαρακτήρα της εσοχής ανάμεσα στον προμαχώνα Αγίου Δημητρίου και στο ευθύγραμμο τμήμα του τείχους, δημιουργείται σε αυτήν χώρο υπαίθριας εκγύμνασης με εξοπλισμό και χώρους ξεκούρασης.
- Η φύτευση των δέντρων οργανώνεται ανά ομάδες ανάλογα με το είδος με στόχο την δημιουργία συγκεντρώσεων-δασυλλίων. Τα δέντρα περιλαμβάνουν Αρμυρίκια, Πρίνους, Ελιές, Σχίνους, Πλάτανους, Κουκουναριές και Χαρουπιές.
- Η θαμνώδης φύτευση χωρίζεται σε 3 ζώνες: Παραλιακή, Υδάτινη και Αστική. Η παραλιακή ζώνη συνθέτει ένα φρυγανικό αυτοσυντηρούμενο οικοσύστημα που αποτελείται από ακανθοθάμνο, αστοιβή και θυμάρι. Η υδάτινη ζώνη περιλαμβάνει και διάφορα αγρωστώδη τα οποία φιλτράρουν το νερό των λιμνών και υποστηρίζουν ένα σύστημα rain garden.. Η αστική ζώνη συντίθεται από είδη όπως ασφάκα, λευκό σινάπι και σπάρτο.



Εικ. 50: Σχεδιασμός πλατφόρμας στάσης και θέασης με βάση φωτογραφία των αρχών του 20<sup>ου</sup> αι.

ΤΟΠΟΓΡΑΦΙΚΟ

5M 15M 25M 50M 100M



ΕΠΙΣΤΑΣΗ 1

ΦΟΥΡΝΟ ΣΗΚΑ

ΑΜΦΙΘΕΑΤΡΟ

ΝΑΥΤΙΚΟ ΜΟΥΣΕΙΟ ΚΡΗΤΗΣ

ΕΠΙΤΡΟΜΑΧΩΝΑΣ SAN SALVATORE

ΕΠΙΤΡΟΜΑΧΩΝΑΣ SANTA CATERINA

ΑΜΦΙ

ΕΠΙΣΤΑΣΗ 2

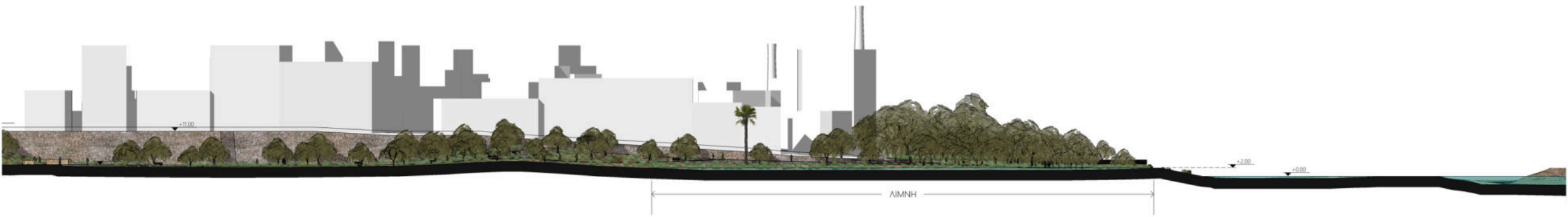
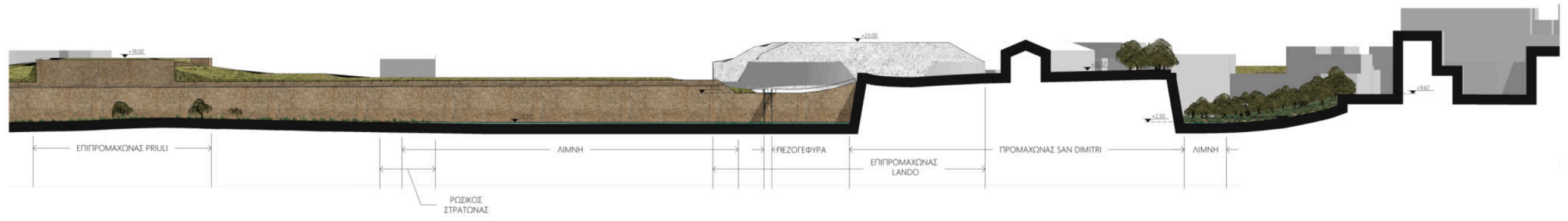
ΟΔΟΣ ΠΕΡΙΒΛΗΤΟΥ

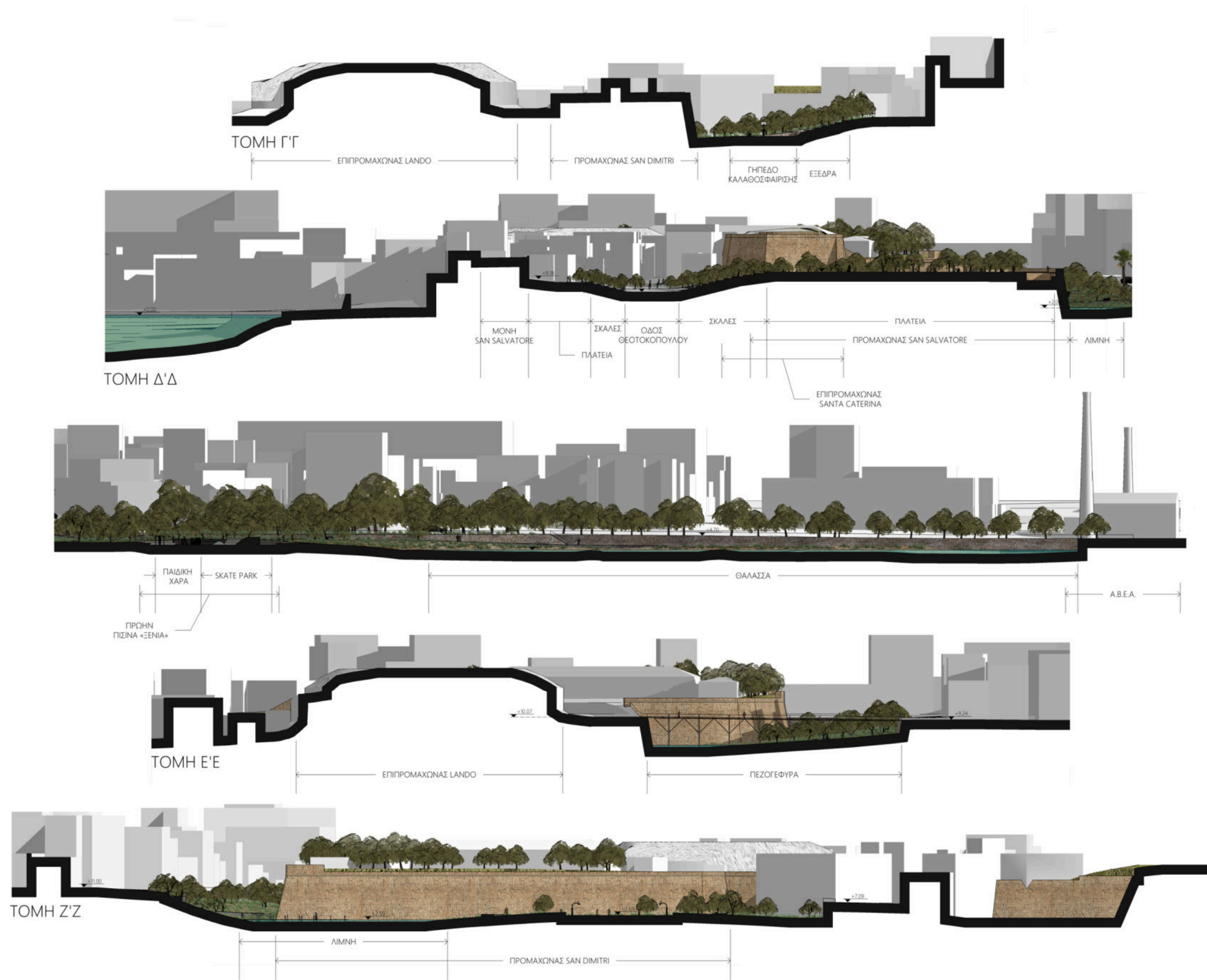
ΟΔΟΣ ΠΕΡΙΒΛΗΤΟΥ

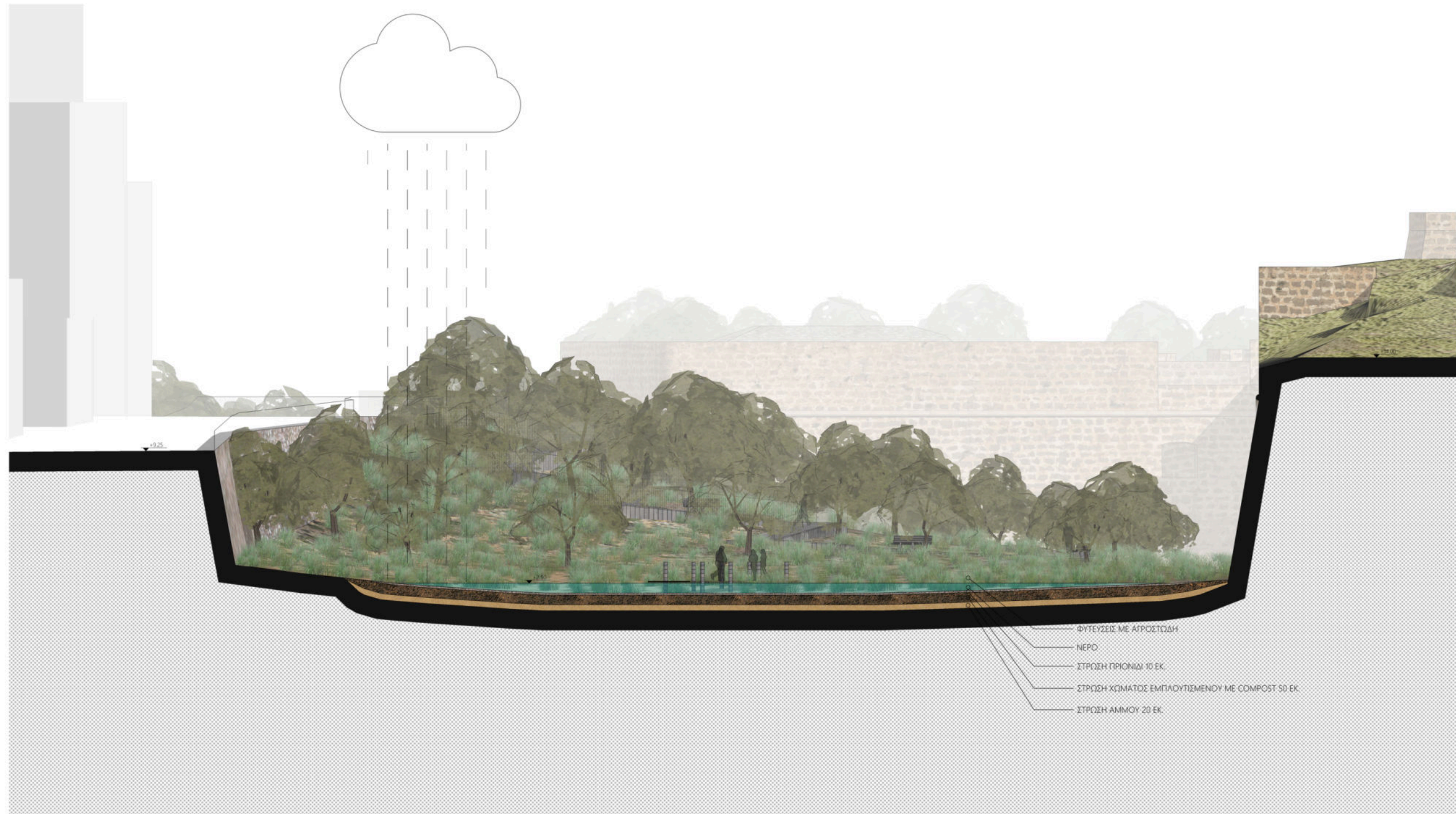
ΕΠΙΤΡΟΜΑΧΩΝΑΣ ΠΡΑΛΛΗ

ΑΒΕΑ









TOMH RAIN GARDEN



Χάρτες φυτεύσεων



Εικ. 51: Χάρτης χαμηλής φύτευσης



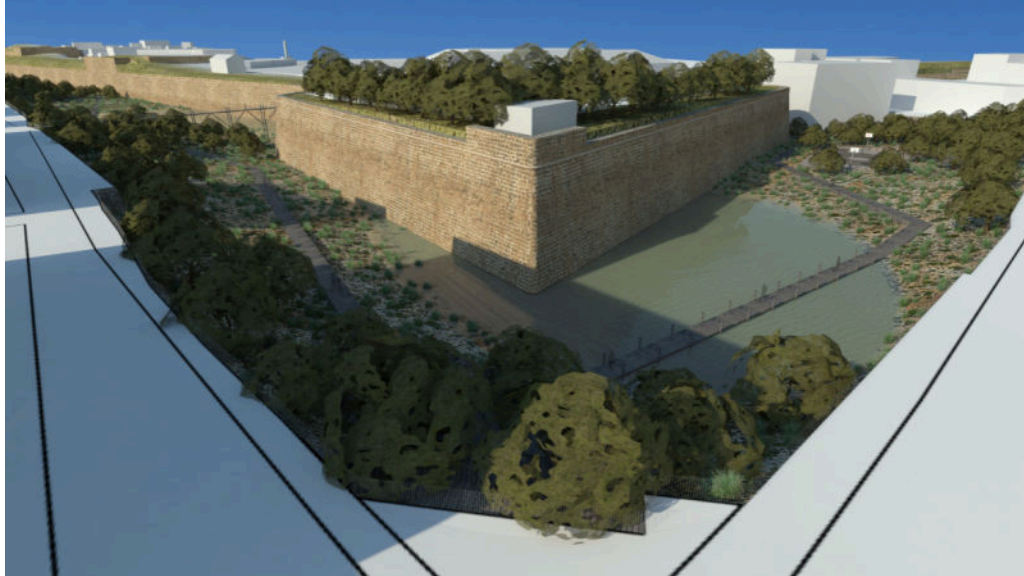
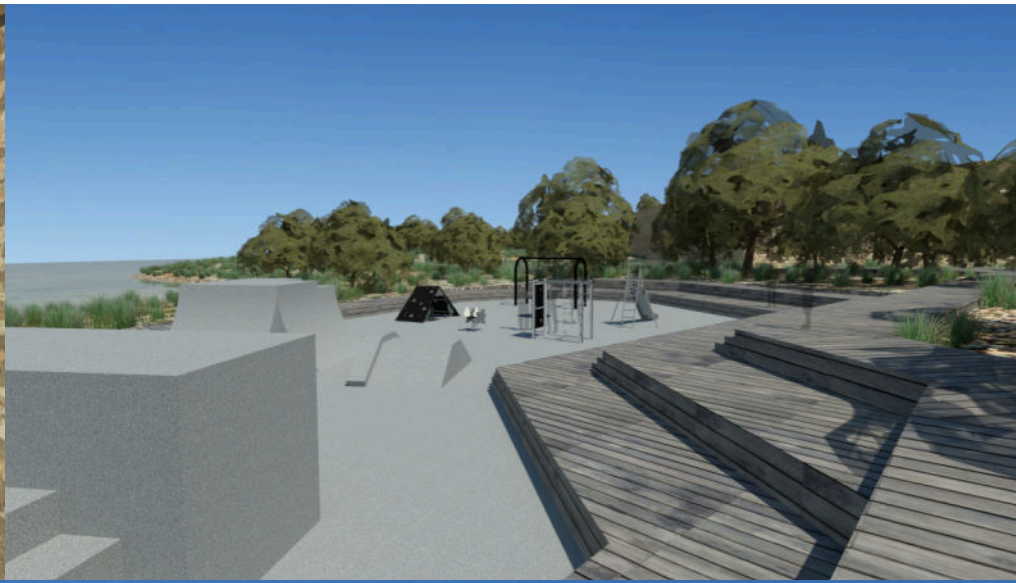
Εικ. 52: Χάρτης δενδροφυτεύσεων

Στέφανος Κομβούτης

Φωτορεαλιστικές απεικονίσεις



00



Στέφανος Κομβούτης

Φωτογραφίες προπλάσματος κλίμακας 1:500





## Βιβλιογραφία-Πηγές

- ❖ Κλάδου-Μπλέτσα Αιμιλία., *Τα Χανιά-100 χρόνια από την ένωση στο 2013*, 2015
- ❖ Χουλιόπουλος Χρήστος, *Ιστορικό του Ναυτικού Ομίλου Χανίων*, στο «Η Αλίβρεκτος Νέα Χώρα», Χανιά 2012, σ. 346-348
- ❖ Ανδριανάκης Μιχάλης, *Οι Δυτικές Οχυρώσεις των Χανίων και η Νέα Χώρα*, στο «Η Αλίβρεκτος Νέα Χώρα», Χανιά 2012, σ. 86-97
- ❖ Μαυρεδάκη Αργυρώ, *Το Τζαμί – οι Εβλιγιάδες – ο Κουμπές*, στο «Η Αλίβρεκτος Νέα Χώρα», Χανιά 2012, σ. 120-124
- ❖ Καλογεράκης Γιάννης, *Η νέα οικιστική οργάνωση του χώρου*, στο «Η Αλίβρεκτος Νέα Χώρα», Χανιά 2012, σ. 131-132
- ❖ Μαυρεδάκη Αργυρώ, *Ελαιουργίες, σαπωνοποιεία και λαδεμπορικά στη Νέα Χώρα*, στο «Η Αλίβρεκτος Νέα Χώρα», Χανιά 2012, σ. 352-359
- ❖ Ξηρουχάκης Χάρης, *Χανιά και Α.Β.Ε.Α.: Μία κοινή πορεία*, Χανιά 2019
- ❖ Αργυρόπουλος Θαλής., Τρίτσης Αντώνης., *Πολοδομική μελέτη περιοχής πόλεως Χανίων*, Αθήνα 1966
- ❖ Κλάδου-Μπλέτσα Αιμιλία, *Ανάπτυξη-εξυγίανση με οργανωμένη δόμηση περιοχής Κουμ Καπί πόλεως Χανίων*, Χανιά 1976
- ❖ «ΒΑΤΗ ΤΙΜΕ! Σώμα – Νερό – Διάλογοι» -Έκθεση Αρχαιολογικού Μουσείου Χανίων, Άυγουστος - Σεπτέμβριος 2022
- ❖ *Η Μεσαιωνική Πόλη Χανίων, 1978*

## Πηγές εικόνων-σχεδίων

Εικ. 1: [en.wikipedia.org/wiki/Chania](https://en.wikipedia.org/wiki/Chania)

Εικ. 2: Προσωπικό αρχείο

Εικ. 3: Αρχείο Μ. Μανούσακα

Εικ. 4: Εθνική Βιβλιοθήκη της Αυστρίας

Εικ. 5: Προσωπικό αρχείο

Εικ. 6: [commons.wikimedia.org/wiki/File:Citt%C3%A0\\_della\\_Canea\\_-\\_Francesco\\_Basilicata\\_-\\_1618.jpg](https://commons.wikimedia.org/wiki/File:Citt%C3%A0_della_Canea_-_Francesco_Basilicata_-_1618.jpg)

Εικ. 7: [commons.wikimedia.org/wiki/File:Siege\\_of\\_Chania.jpg](https://commons.wikimedia.org/wiki/File:Siege_of_Chania.jpg)

Εικ. 8: [www.haniotika-nea.gr/ikones-aro-tin-palia-avea-444/](http://www.haniotika-nea.gr/ikones-aro-tin-palia-avea-444/)

Εικ. 9: Ξηρουχάκης Χάρης, *Χανιά και Α.Β.Ε.Α.: Μία κοινή πορεία*, Χανιά 2019, σελ. 56

Εικ. 10: Ανδριανάκης Μιχάλης, *Οι Δυτικές Οχυρώσεις των Χανίων και η Νέα Χώρα*, στο «Η Αλίβρεκτος Νέα Χώρα», Χανιά 2012, σ. 89

Εικ. 11: E.A.Cavaliero

Εικ. 12: A. Curuni

Εικ. 13: [www.facebook.com/HaniaOldPhotos](https://www.facebook.com/HaniaOldPhotos)

Εικ. 14: Εθνική Βιβλιοθήκη της Αυστρίας

Εικ. 15: Περικλής Διαμαντόπουλος

Εικ. 16: Περικλής Διαμαντόπουλος

Εικ. 17: G.Gerola

Εικ. 18: [www.allinchania.gr/city-info/photo-file/older-photographs-of-the-town/](http://www.allinchania.gr/city-info/photo-file/older-photographs-of-the-town/)

Εικ. 19: A.Curuni

Εικ. 20: Αρχείο Μ. Μανούσακα

Εικ. 21: [www.facebook.com/HaniaOldPhotos](https://www.facebook.com/HaniaOldPhotos)

Εικ. 22: Αρχείο Μ. Μανούσακα

Εικ. 23: Αρχείο Μ. Μανούσακα

Εικ. 24: [www.facebook.com/HaniaOldPhotos](https://www.facebook.com/HaniaOldPhotos)

Εικ. 25: Κλάδου-Μπλέτσα Αιμιλία, *Τα Χανιά-100 χρόνια από την ένωση στο 2013*, 2015

Εικ. 26: Lynn Goldklang

Εικ. 27: Έκθεση Αρχαιολογικού Μουσείου Χανίων

Εικ. 28: Αρχείο Χρ. Χουλιόπουλου

Εικ. 29: Google Earth

Εικ. 30: ΑΒΕΑ ο πηγμένος χρόνος (ντοκιμαντέρ Σ.Ψυλλάκη)

Εικ. 31: Αρχείο Αγγελικής Καραθανάση-Μανουσάκη

Εικ. 32: Προσωπικό αρχείο

Εικ. 33: Προσωπικό αρχείο

Εικ. 34: Προσωπικό αρχείο

Εικ. 35: Προσωπικό αρχείο

Εικ. 36: Προσωπικό αρχείο

Εικ. 37: Προσωπικό αρχείο

Εικ. 38: Προσωπικό αρχείο

Εικ. 39: Προσωπικό αρχείο

Εικ. 40: Προσωπικό αρχείο

Εικ. 41: Προσωπικό αρχείο

Εικ. 42: Προσωπικό αρχείο

Εικ. 43: Προσωπικό αρχείο

Εικ. 44: Προσωπικό αρχείο

Εικ. 45: Προσωπικό αρχείο

Εικ. 46: Προσωπικό αρχείο

Εικ. 47: Προσωπικό αρχείο

Εικ. 48: Jim Caldwell

Εικ. 49: Federico Covre

Εικ. 50: Προσωπικό αρχείο

Εικ. 51: Προσωπικό αρχείο

Εικ. 52: Προσωπικό αρχείο

Εικ. 53: Προσωπικό αρχείο

Εικ. 54: Προσωπικό αρχείο

Εικ. 55: Προσωπικό αρχείο

Εικ. 56: Προσωπικό αρχείο