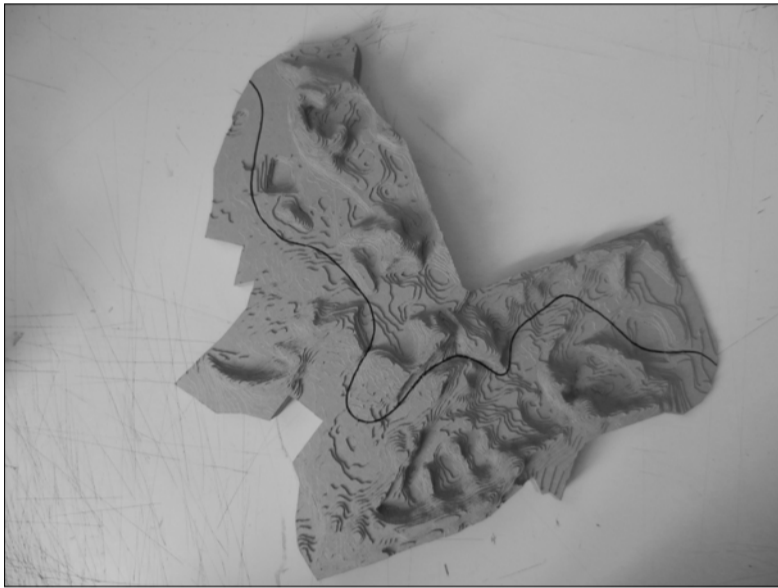


Θα θέλαμε να ευχαριστήσουμε θερμά τους καθηγητές μας κ. Ανδρέα Κούρκουλα και κ. Αριάδνη Βοζάνη για την άψογη συνεργασία μας κατά την διάρκεια έρευνας αυτής της διπλωματικής. Επίσης τους φίλους και συμφοιτητές μας για την βοήθειά τους στο τέλος αυτής της προσπάθειας.



Αναζητώντας τη χωροθέτηση ενός τέτοιου εγχειρήματος στο κέντρο της Αθήνας, και επιλέγουμε το κέντρο, λόγω πόλου έλξης και κόμβο πληροφοριών, οδηγηθήκαμε στο λόφο των Τουρκοβουνίων.

Τα κριτήρια που επηρέασαν την επιλογή μας αυτή ήταν τα εξής: η κεντρικότητα και η εύκολη όσο το δυνατόν προσβασιμότητα, τόσο από κεντρικές οδικές αρτηρίες όσο και από αέρα, το υψόμετρο για την προφύλαξη από φαινόμενα όπως πλυμμήρες και ενδεχόμενο τσουνάμι, ο βράχος λόγω της στατικότητας του και της βέλτιστης συμπεριφοράς του στις σεισμικές δονήσεις.

Το ρανιάρ μας εστίασε λοιπόν στο λόφο των Τουρκοβουνίων ο οποίος πληρεί των προϋποθέσεων αυτών, ενώ παράλληλα η μη χρήση του λόγω των παλιών λατομείων ΚΕΚΡΩΨ και ΛΑΤΩ που λειτουργούσαν σε αυτόν του έχει αποδώσει μια ιδιαίτερα ενδιαφέρουσα μορφολογία.

Τα Τουρκοβούνια είναι ο δεύτερος ψηλότερος λόφος του λεκανοπεδίου και ανήκει κατά το ήμισυ στο Δήμο Ψυχικού και κατά το άλλο ήμισυ στο Δήμο Γαλατσίου. Ενδιαφέρον αποτελεί πως παλιότερα πριν επεκταθεί ο ιστός μέχρι τις παρυφές του, το ορεινό αυτό σύμπλεγμα που συμπεριλαμβάνει τους λόφους Κόκκου, Τουρκοβούνια, Αιτικό Άλσος, Λυκαβηττό και Ακρόπολη ήταν ένα, σαν μια οροσειρά που με τον καιρό κατακερματίστηκε καθώς πλημμύρησε από τα όρια της πόλης. Το πέτρωμα το οποίο υπάρχει στα Τουρκοβούνια είναι κατά βάση ασβεστόλιθος, αδρανές υλικό, του οποίου η εξώρυξη διήρκεσε έως το 1978. Εκτοτε και μέχρι σήμερα δεν έχει προβλεφθεί νομοθετικά ακόμα κάποια χρήση σε αυτόν.

Η πρόσβαση στα Τουρκοβούνια οδικώς πραγματοποιείται υπερτοπικά από τις λεωφόρους Κηφισίας, Αλεξάνδρας και Ομορφοκκλησίας και σε πιο τοπικό επίπεδο από τις Βεΐκου, Γαλατσίου, Πρωτοπαπασδάκη και Αφαιάς.

Οι βασικές εισόδους στον λόφο των Τουρκοβουνίων είναι δύο: μία από την πλευρά του δήμου Ψυχικού, όπου βρίσκονται τα κελύφη των λατομείων Κέκρωψ τα οποία και είναι ανενεργά σήμερα, και η άλλη από την πλευρά του δήμου Γαλατσίου όπου βρίσκονται τα αντίστοιχα κελύφη των λατομείων Λάτω, επίσης ανενεργά. Η προσβασιμότητα βέβαια στον λόφο είναι εφικτή και από άλλα σημεία περιμετρικά του ορίου, όπως για παράδειγμα αυτό της συμβολής των οδών Δόλασικ κ Λάτω όπου η υψομετρική διαφορά σε σχέση με τον αστικό ιστό το επιτρέπει.

Εσωτερικά του λόφου, υπάρχει μια κύρια πορεία την οποία μπορεί να ακολουθήσει κανείς πεζός καθώς περιηγείται στα Τουρκοβούνια, η οποία και εμπλουτίζεται από μικρότερης έντασης μονοπάτια που είναι ήδη χαραγμένα στο τοπίο. Η προσπέλαση γίνεται και με αυτοκίνητο μέχρι κάποιο σημείο όπου η κλίση του εδάφους το επιτρέπει. Το ανάγλυφο παρουσιάζει μια ιδιαίτερη ένταση και έναν σεληνιακό χαρακτήρα με όλους αυτούς τους κρατήρες και τις ανισόπεδες κοιλάττες που έχουν προκύψει από την άναρχη λατόμηση. Θυμίζει ένα τοπίο κατεστραμένο, που έχει υποστεί εντέλει καταστροφή, από τον άνθρωπο.

//ΥΠΟΕΚΑΦΟ ΚΕΝΤΡΟ ΕΝΗΜΕΡΩΣΗΣ_
 //ΔΙΑΧΕΙΡΗΣΗ ΦΥΣΙΚΩΝ ΚΑΤΑΣΤΡΟΦΩΝ_
 //ΤΟΥΡΚΟΒΟΥΝΙΑ_
 //
 //
 //

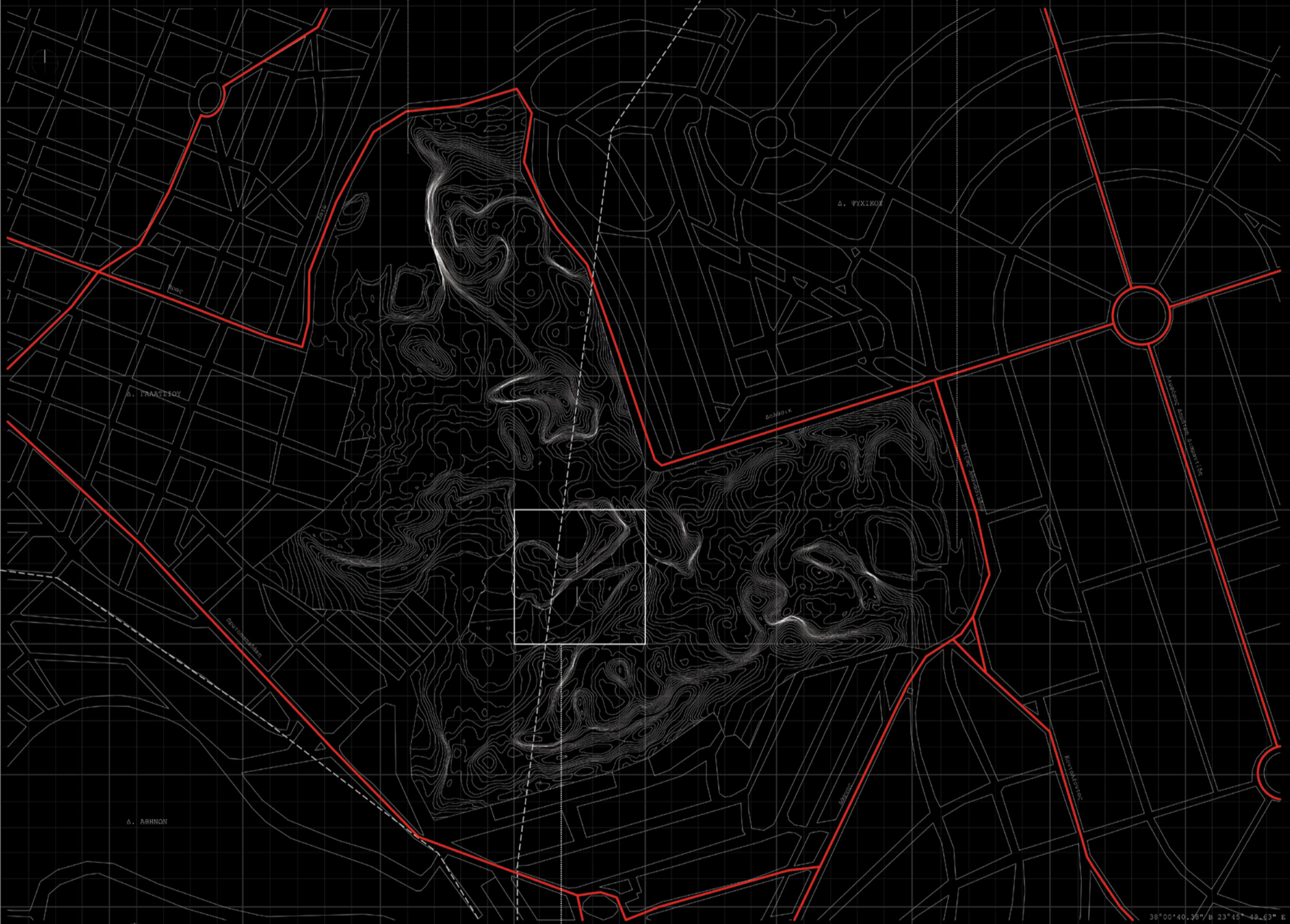


E1_Λατομεία Λάτα
 //πέρασ λειτουργείας 1977

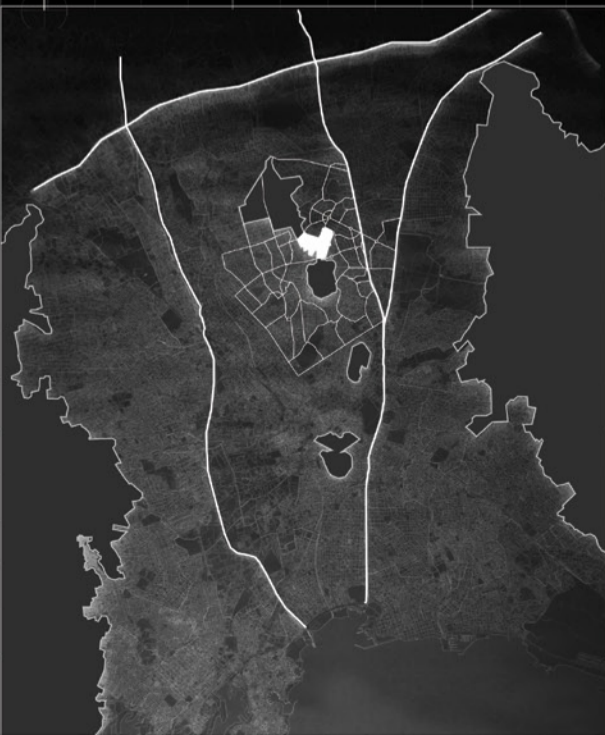


E2_Λατομεία Κέρκυρα
 //πέρασ λειτουργείας 1978

// BLACK BOX ATHENS GREECE



38°00'40.36" N 23°45'49.63" E

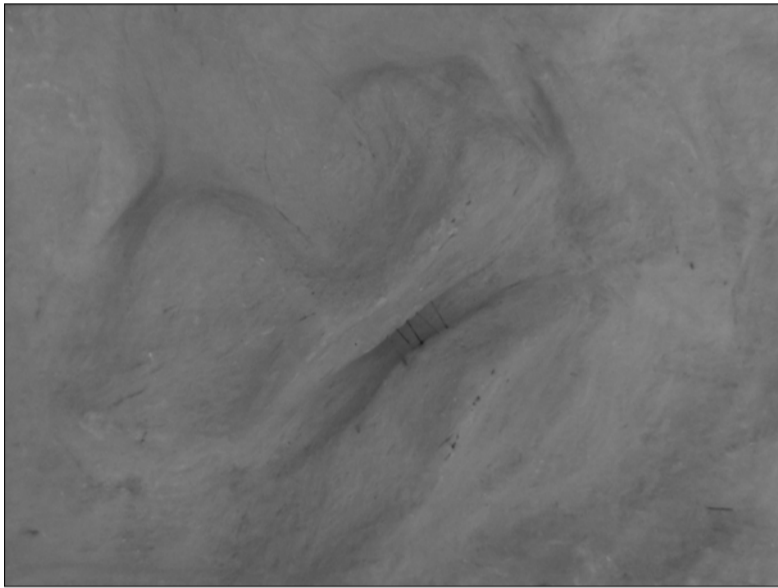


BLACK BOX



Τουρκοβούνια, άποψη από Αττικό Άλσος
 //υψηλότερη εκτεταμένη λοφοσειρά στο Λευκανοπέδιο
 //μέγιστο υψόμετρο 338μ.
 //έντονο ανάγλυφο λόγω εκτεταμένης καλλιέργειας στο παρελθόν
 //πείρισμα, ορθοστάσιος

//Όρος κοιμητήριο Λάρα (Πουρκοβούνια)
 //Άλσος Ευλατσία Ψυχικού
 //Όνομα Τουρκοβουνίων Παλαιού (6 λατομεία)
 //Εκταση (στρέμματα) 372 (768x485)
 //Πύρνη (μέσος όρος) 1700 40
 //Εξοικονομικά κτίσματα 8 εκδό, κομμένο
 //Άλλες: ανακατασκευή κωμία, δεν έχει επιλυθεί
 το ιδιοκτησιακό

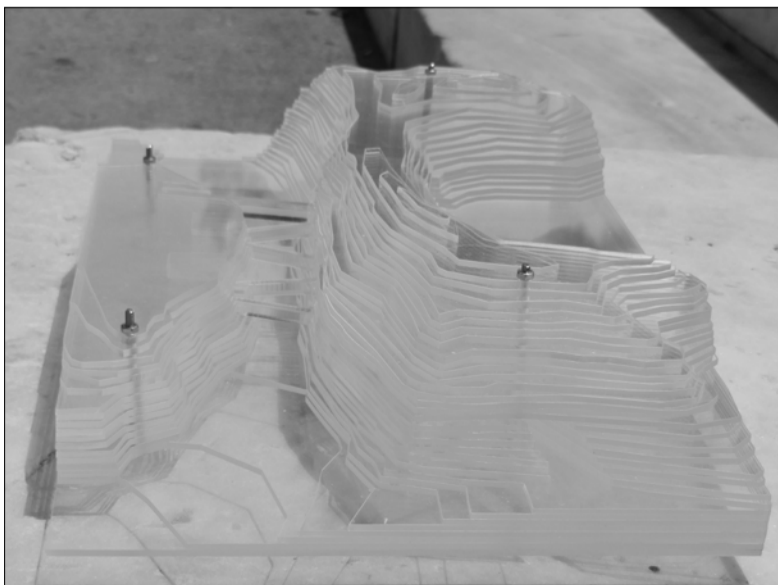
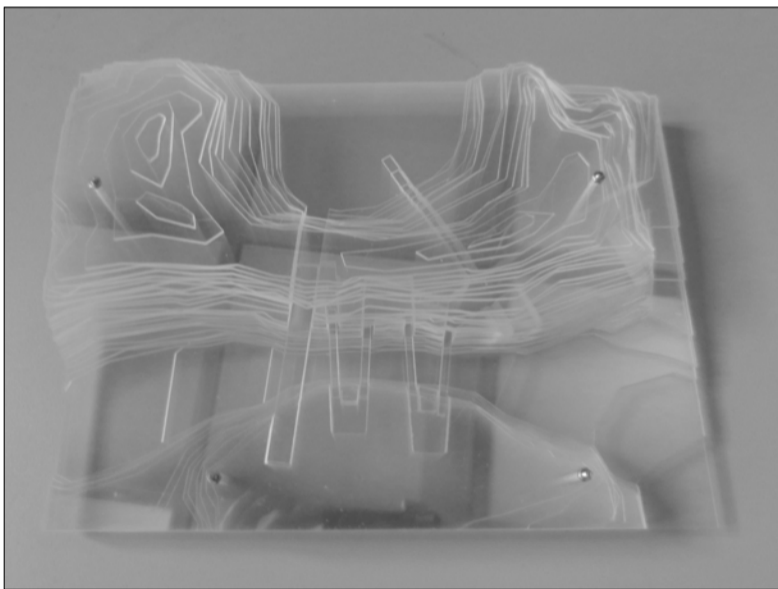


Το σημείο το οποίο μας προσέλκυσε έντονα στην έκταση αυτή και που επιλέξαμε για τη χωροθέτηση του κέντρου βρίσκεται κεντροβαρικά και στο ψηλότερο εντέλει σημείο του λόφου. Η πανοραμική 360 μοιρών θέα του λεκανοπεδίου και η υπόνοια της χαράδρας που έρχεται σε διάλογο με την πλατεία που κρύβεται από πίσω δίνουν στο σημείο αυτό μια ιδιαίτερη αντίθεση και ένταση.

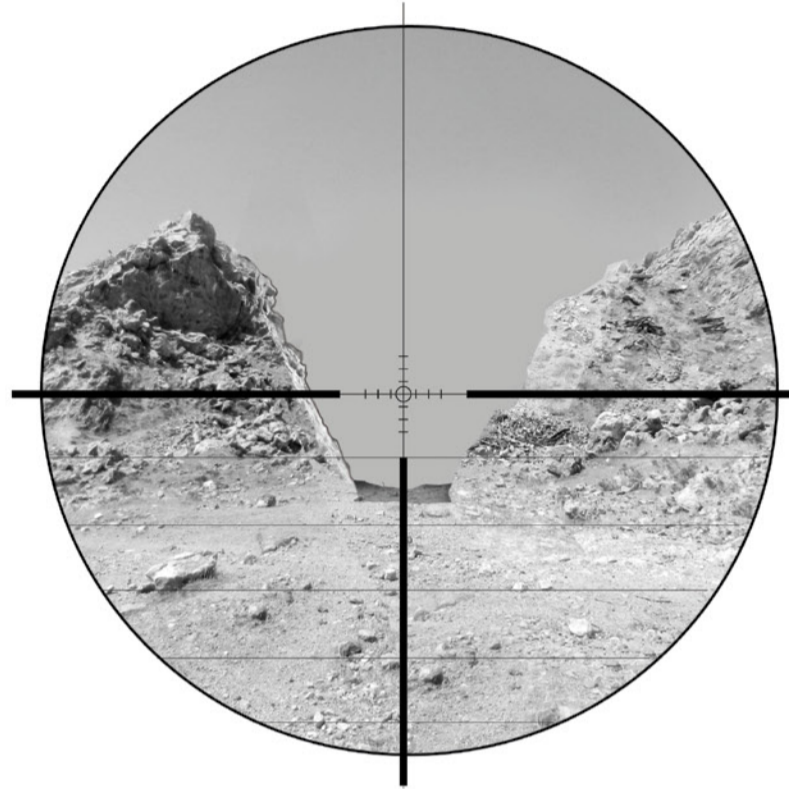
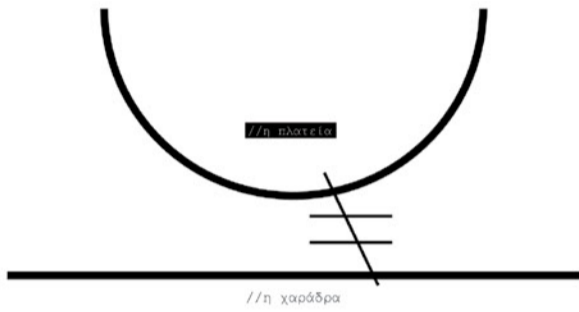
Αναλύοντας την τοποθεσία, πρόθεσή μας ήταν η αξιοποίηση της έντασης που απορρέει από αυτή τη χαράδρα και η επιθυμία επανένωσης-συρραφής με κάποιο τρόπο των δύο υπερκείμενων λόφων. Αυτό αποτέλεσε και την κεντρική ιδέα για τη σύνθεση του κτιρίου και συγκεκριμένα του εκθεσιακού το οποίο όπως θα δούμε στη συνέχεια θα αποτελέσει μια σταδιακή και ανοδική μονοκοντυλιά συρραφής της χαράδρας διαμορφώντας και ενώνοντας επιμέρους αίθουσες μέσα στους δύο βράχους. Ο δε χώρος γραφείων που εξαρχής των φανταζόμασταν υπόσκαφο, πιο ιδιωτικό και ασφαλές σε μια λογική «bunker», χωροθετήθηκε στο κατώτερο κομμάτι του ψηλού αυτού βράχου.

*Τα bunker ήταν πολεμικά οχυρά ή καταφύγια οργανωμένα ως αμυντικές καταστάσεις. Βρίσκονται κυρίως υπό του εδάφους και χρησιμοποιήθηκαν εκτενώς κατά τον 1ο και 2ο παγκόσμιο πόλεμο.

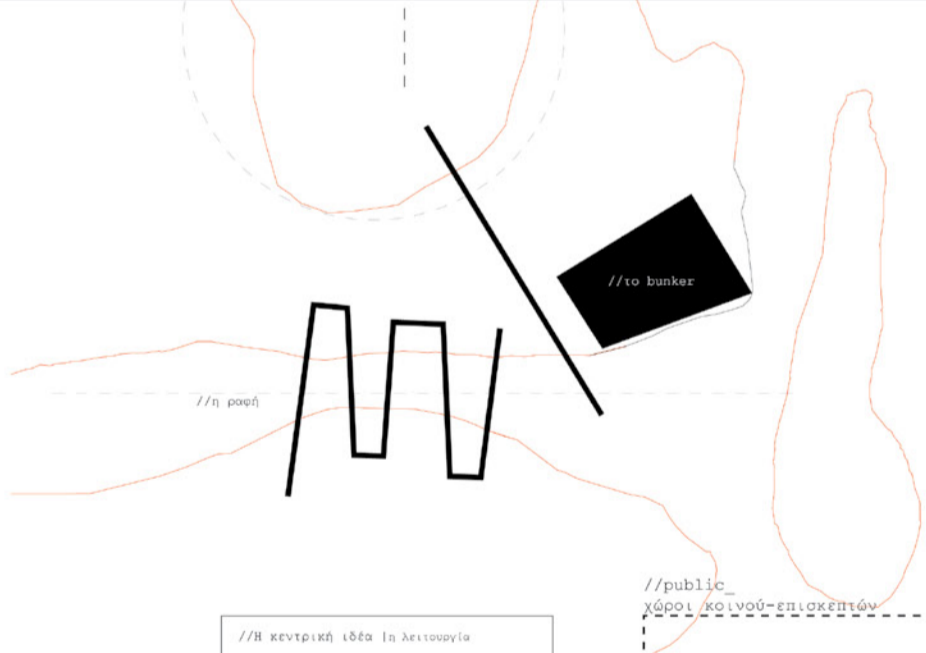
Η όλη αυτή σύνθεση διαγραμματικά αναπαρίσταται σαν μια αλληλουχία χώρων και κινήσεων, (όπως φαίνεται και στο αντίστοιχο διάγραμμα) με την είσοδο από την πλατεία, και την κάθοδο στο λόμπυ να διαχωρίζει τόσο λειτουργικά όσο και μορφολογικά το δίπολο των χρήσεων. Αριστερά βρίσκεται η συνεχής άνοδος στον χώρο του εκθεσιακού και η ανάδυση από αυτόν και δεξιά ο χώρος της διαχείρισης ως bunker, ως εγκέφαλος που οργανώνει και διαχειρίζεται την καθημερινότητα αλλά και την κρίση.



//Εντοπισμός του σημείου επέμβασης_ κεντροβαρικό στο φαλότερο τμήμα του λόφου, με πανοραμική θέα 360°.
 Η φυσική πλατεία/κοιλότητα έρχεται σε διάλογο με την υπόνοια της χαράδρας που κρύβεται στο πίσω μέρος της, προσδίδοντας στο σημείο αυτό μια ιδιαίτερη αντίθεση και ένταση.



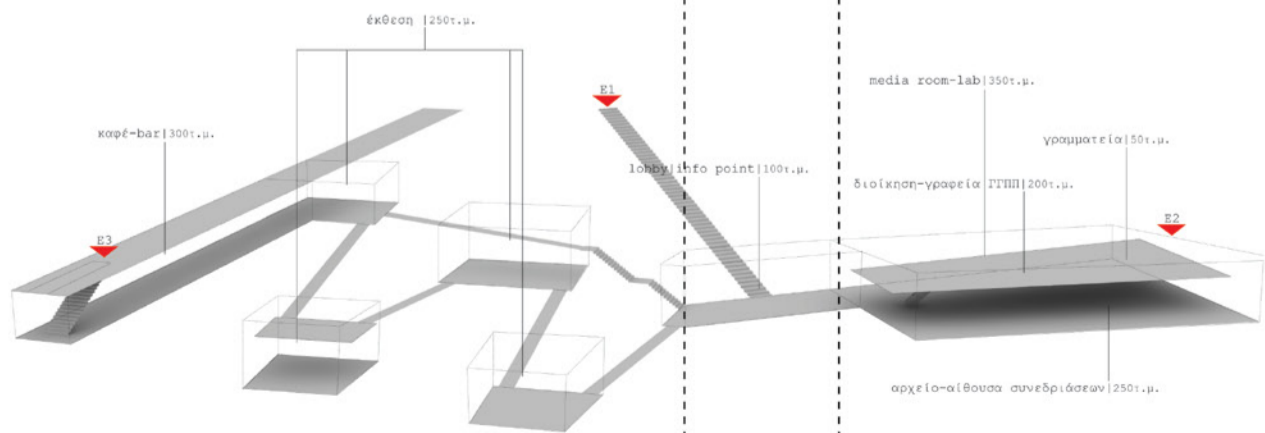
//η ιδέα



//Η κεντρική ιδέα ή λειτουργία
 Με μία χειρωνακία αναδιεργασία μονοκαντυλιός πραγματοποιείται μια σειρά από χαράδρες, η οποία ενώνει επιμέρους αίθουσες μέσα στους 2 βράχους (έκθεση).
 Το διοικητικό μέρος/χώρος γραφείων ανεξαστητοποιείται και παίρνει τη μορφή ενός υπόκαμου bunker μέσα στο βράχο.
 Η γραμμική είσοδος/κάνθαρος διαχωρίζει τις 2 λειτουργίες και ενώνει την πλατεία με τη χαράδρα.

//public_ χώροι κοινού-επισκεπτών

//private_ διοικητικό-επιτελικό μέρος

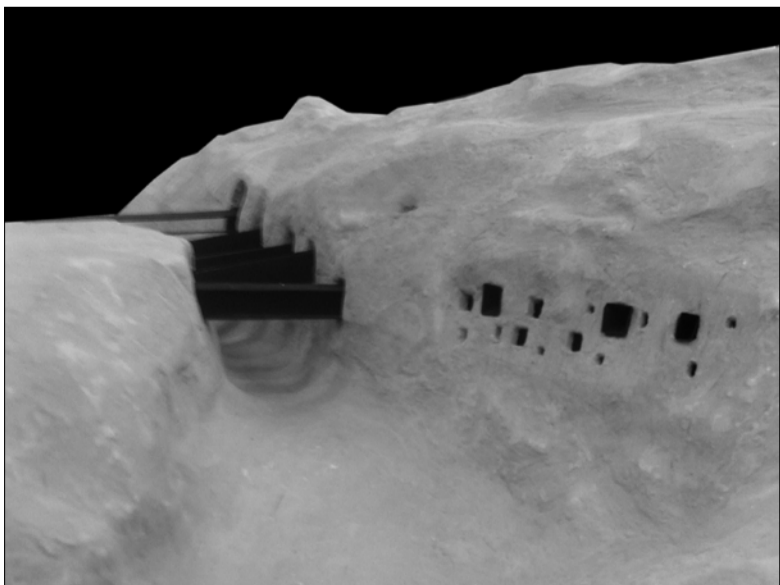
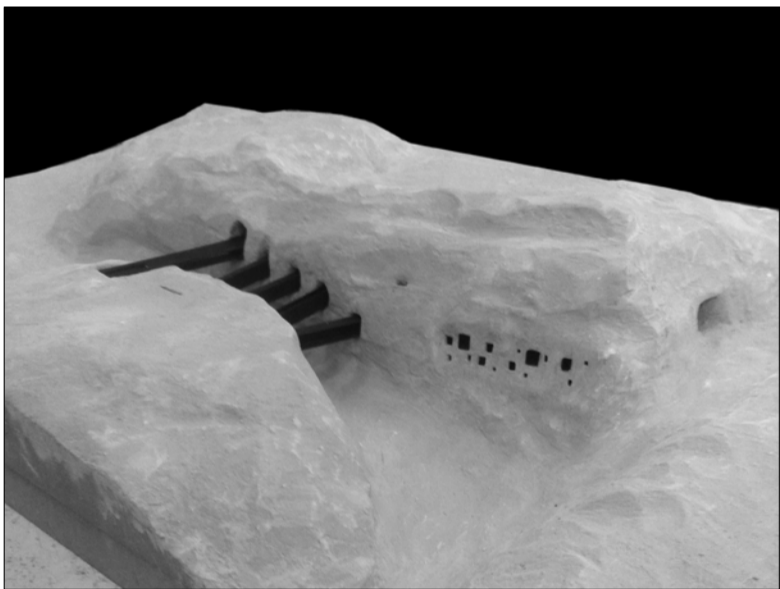


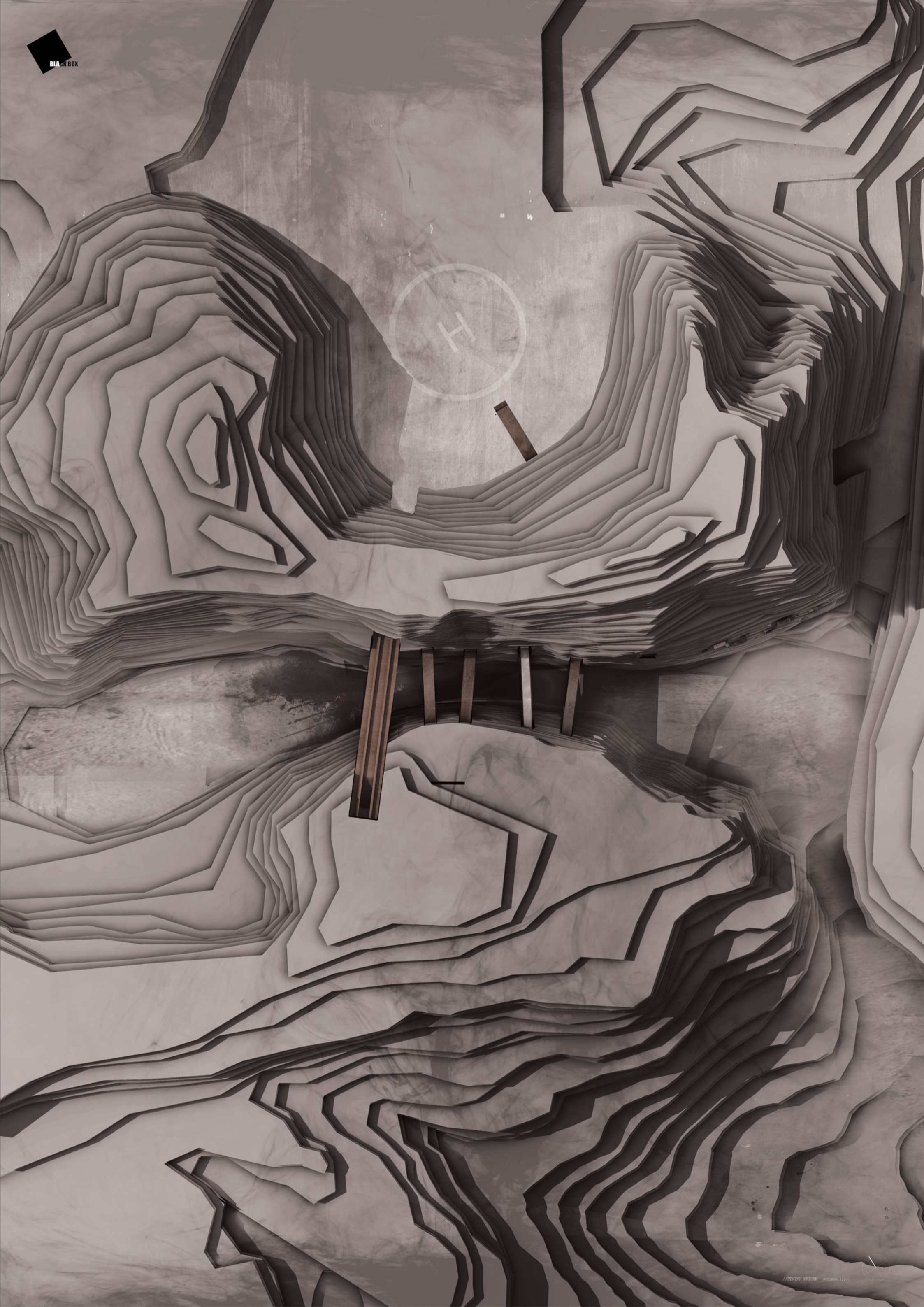
ως αποθηκευτικοί χώροι κινήσεις

//ΣΥΝΟΛΟ=1950τ.μ.



Η Γενική κάτοψη για την πλήρη κατανόηση της χωροθέτησης έχει ως εξής. Ο επισκέπτης καθώς περιηγείται στο λόφο των Τουρκοβουνίων, οδηγείται μέσω της φυσικής πλατείας στη είσοδο η οποία σαν καταπακτή τον υποδέχεται στο κτίριο και αρχίζει την κάθοδο προς το λόμπυ. Η ιδιαιτερότητα των γραφείων εξασφαλίζεται από αποκλειστική είσοδο στην ανατολική πλευρά του λόφου, συνεπίπεδη με το λόμπυ, που οδηγεί κατευθείαν στους χώρους των γραφείων. Από το πώς εντάσσεται το κτίριο μας στο τοπίο φαίνεται έντονα ο χειρισμός της ξεκάθαρης γεωμετρίας των γεφυρών, οι οποίες και αποτελούν το μοναδικό ορατό κομμάτι του κτιρίου, έναντι της καμπύλης και ελεύθερης μορφολογίας του τοπίου.



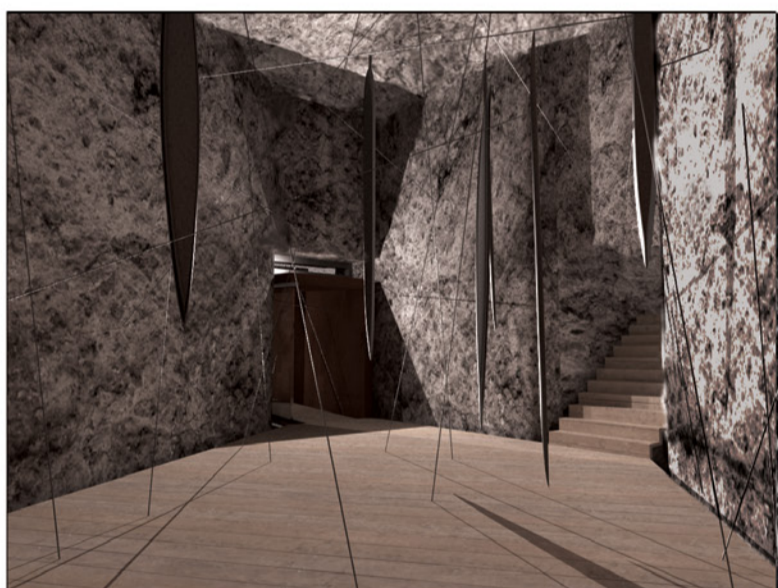


ΣΥΝΟΠΗ



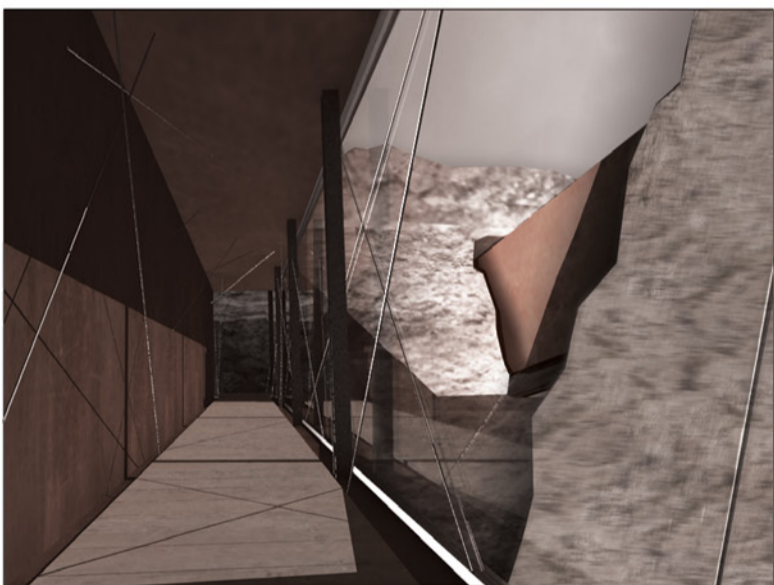
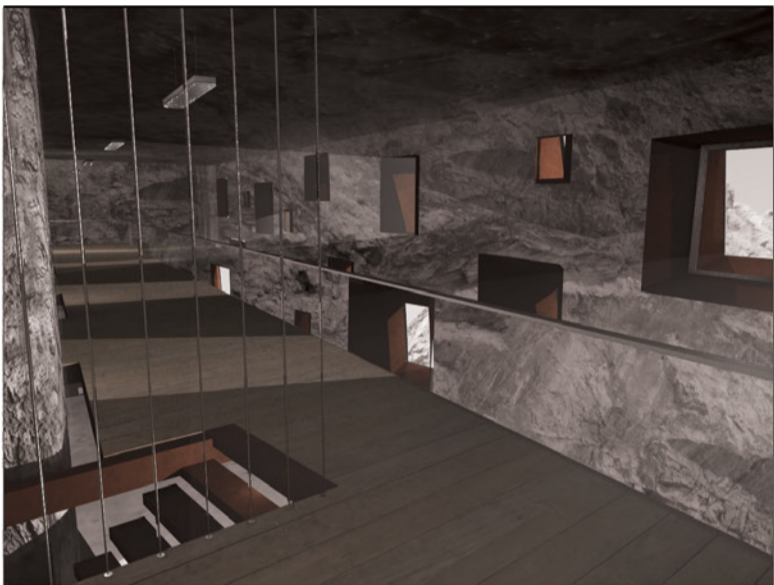
Η είσοδος οριοθετείται από την μεγάλη επιβλητική μεταλλική πόρτα η οποία κατά τις ώρες λειτουργίας του κτιρίου στέκεται ανοιχτή σαν καταπακτή. Εισερχόμενος λοιπόν ο επισκέπτης αρχίζει μια μεγάλη κάθοδο 9 μέτρων καθύψως βυθιζόμενος όλο και περισσότερο μέσα στη μάζα του βράχου, εκτεθειμένος στην αδρότητα και τη θερμοκρασία του, έως ότου καταλήξει στο λόμπυ (το οποίο και βρίσκεται στο +6m από τη χαράδρα) από όπου και ξεκινάει την διαδρομή της έκθεσης.

Στην τομή T1 βλέπουμε τη γεωμετρία της καθόδου, την μεγάλη μεταλλική ραμπόσκαλα και το φως στο βάθος το οποίο εισέρχεται στο εσωτερικό από μια τρύπα στο βράχο σε ψηλότερο σημείο δίνοντας στον άνθρωπο την αίσθηση ότι έχει φτάσει στα έγκατα, στον πάτο της γης. Παράλληλα με την ηχώ των βημάτων στη μεταλλική επιφάνεια, ο επισκέπτης μπορεί και να αφουγκραστεί το νερό της βροχής που κυλάει κάτω από τα πόδια του και καταλήγει σε μια εσωτερική λίμνη με στάσιμο νερό στο κατώτερο σημείο της τομής. Στο σημείο αυτό συγκεντρώνεται το νερό της βροχής (το οποίο και διοχετεύεται έπειτα στη χαράδρα με ένα σύστημα υπερχείλησης) το οποίο συνδυάζοντας την εισροή του φωτός και την αδρή υφή του βράχου δημιουργεί στο σημείο αυτό ανακλάσεις ανάλογα με την πρόσπτωση του φωτός, και κατ'επέκταση μια ρέουσα και ονειρική αμόσφαιρα.





// 11 00.000A.1.000

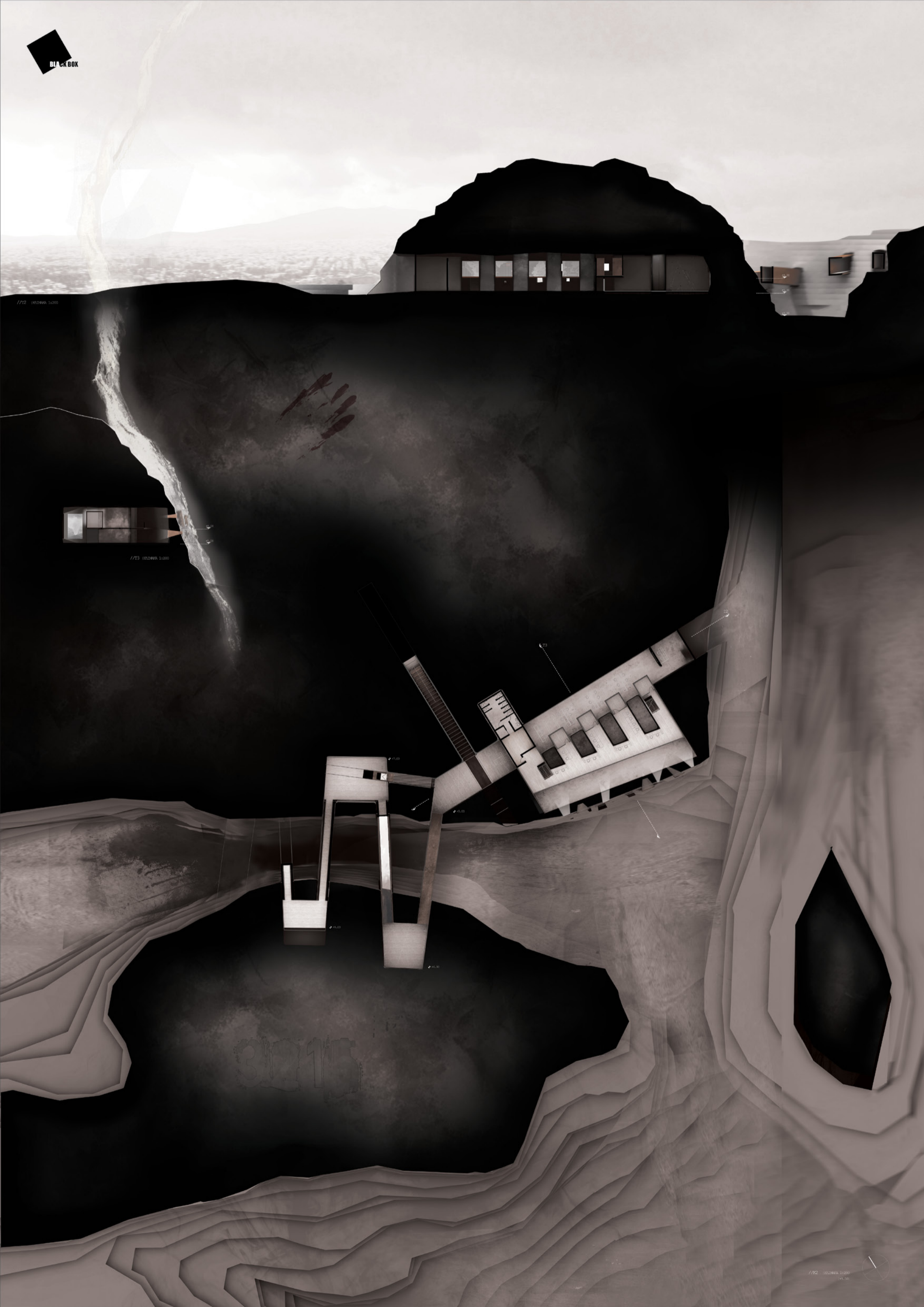


Δεξιά αντίστοιχα βρίσκεται το πρώτο επίπεδο του χώρου των γραφείων τα οποία είναι διπλού ύψους. Η είσοδος στα γραφεία πραγματοποιείται από το σημείο δεξιά που προαναφέρθηκε και οι εργαζόμενοι φιλτράρονται μέσω ενός χώρου υποδοχής στο media-lab το οποίο πρόκειται για έναν μακρόστενο χώρο 6x6m (πλάτους και ύψους) ο οποίος έχει περιμετρικά οθόνες οι οποίες λαμβάνουν και στέλνουν πληροφορία τόσο σε τοπικό όσο και σε διεθνές επίπεδο. Η διάταξη των γραφείων είναι open plan και ακριβώς από πάνω εξέχουν 4 κυβικά πρίσματα, τα οποία και λειτουργούν ως τα γραφεία των υπευθύνων των τεσσάρων τομέων του φορέα, με τις αντίστοιχες γραμματείες τους.

*Να σημειωθεί στο σημείο αυτό ότι η συγκεκριμένη αίθουσα των γραφείων είναι η μεγαλύτερη σε διαστάσεις και λόγω γεωμορφολογίας και τεχνικών χαρακτηριστικών του βράχου έχει εφαρμοστεί η λεγόμενη μέθοδος «θαλάμων και στύλων» για την διάνυξή της. Καθώς έχουμε να κάνουμε με βράχο, υπήρχε περιορισμός στις αναλογίες και τις διαστάσεις των ανοιγμάτων που μπορούσαμε να πετύχουμε με την προϋπόθεση ότι θέλουμε ο βράχος να στηρίζει τη μάζα του και το υπερκείμενο φορτίο χωρίς περεταίρω υποστήριξη. Αυτό μας δίνει τη δυνατότητα να διατηρήσουμε την υφή του βράχου στα τοιχώματα με σημειακή υποστήριξη εκτοξευόμενου σκυροδέματος (γκανάιτ) και αγκυρίων όπου χρειάζεται. Γι' αυτό και όπως θα δούμε στη συνέχεια ο εκθεσιακός χώρος αποτελείται από μικρότερες αίθουσες που συνδέονται μεταξύ τους είτε με τις γέφυρες είτε με μια μορφή συράγγων στη λογική των ορυχείων. Τα γραφεία λοιπόν που θέλαμε να αποτελούν μια συγκεντρωμένη μάζα σαν τον εγκέφαλο του όλου έγιναν με τη μέθοδο θαλάμων και στύλων που προαναφέραμε, η λογική της οποίας είναι ότι αφήνουμε στο εσωτερικό της αίθουσας|θαλάμου, στύλους|υποστυλώματα από το ίδιο το πέτρωμα οι οποίοι και παραλαμβάνουν τα φορτία.

Μεταξύ των στύλων αυτών λοιπόν εγκυβωτίζουμε τα τέσσερα πρίσματα στο όροφο ενώ στο ισόγειο διαμορφώνεται σαν στοά το πέρασμα μπροστά στο αρχείο. Το αρχείο είναι ο χώρος στο μπροστινό κομμάτι, ιδιαίτερο χαρακτηριστικό του οποίου είναι αυτά τα κωνικά άνισα μεταξύ τους ανοίγματα προς τη χαράδρα τα οποία αφήνουν το φως να εισέρθει στο εσωτερικό με αυτόν τον ανομοιογενή τρόπο εντείνοντας τόσο από μέσα όσο και απ' έξω παρατηρώντας τα, αυτόν το μυστηριακό χαρακτήρα.

Ο επισκέπτης μπορεί να εισέλθει με άδεια από το λόμπυ στο χώρο του αρχείου από δεύτερη είσοδο ενώ οι εργαζόμενοι μέσω αυτής της εισόδου στο media-lab πάλι αντίστοιχα και να έχει πρόσβαση σε έγγραφα και πληροφορίες τις οποίες μπορεί να διαβάσει στο αναγνωστήριο του χώρου.



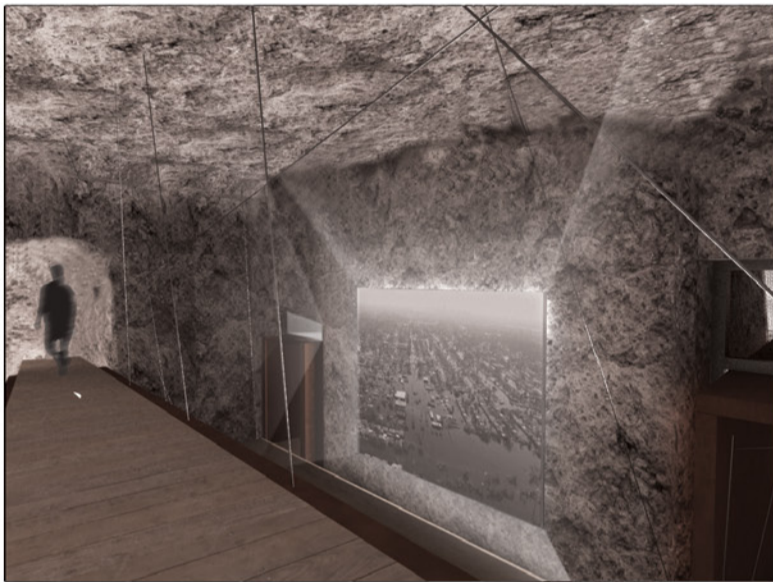
// 02 00000 1200

// 02 00000 1200

3015



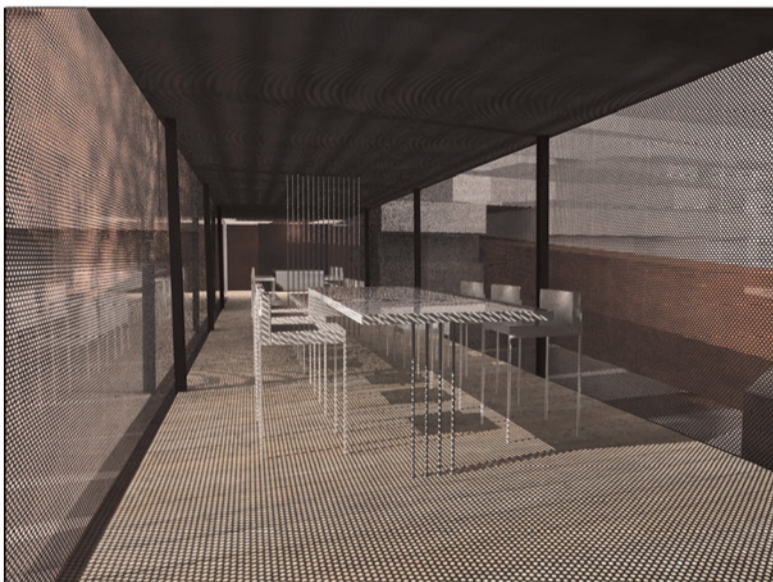
ΣΥΝΟΠΗ



Επιστρέφοντας στην έκθεση να μιλήσουμε λίγο για την αλληλουχία γεφυρών και χώρων μεταξύ τους. Οι επισκέπτες πραγματοποιούν μια ανοδική πορεία η οποία εναλλάσσεται σε στάση-πέρασμα-στάση-πέρασμα, μέσω των 4 αίθουσών με διαστάσεις 60-80τμ όπου ενημερώνονται μέσω προβολών, εκθέσεων και δράσεων για τα φυσικά φαινόμενα, τις καταστροφές που προκαλούν και για το πώς να προστατευθούν απέναντι σε αυτά. Η δεύτερη αίθουσα έχει διπλό ύψος καθώς πάνω από το μάτι του επισκέπτη κρέμεται μια γέφυρα η οποία αποτελεί και μια γρήγορη κατάβαση από το πέρασ της έκθεσης ξανά στο λόμπυ, για όποιον δεν επιθυμεί να οδηγηθεί έξω στην πλατεία μέσω του χώρου της καφετέριας, ο οποίος και είναι και η τελευταία στάση της πορείας.

Η τρίτη αίθουσα, επίσης με διπλό ύψος αλλά προς τα κάτω αυτή τη φορά, έχει την ιδιομορφία ότι δέχεται φυσικό φως από μια σχισμή στο πάνω μέρος της με μια αντίστοιχη λογική με αυτή της καθόδου. Η σχισμή αυτή βάζει φως μέχρι το κατώτερο σημείο της αίθουσας δίνοντας την αίσθηση στον επισκέπτη ενός μεγάλου βάθους, ο οποίος αιωρείται σε ένα μεταλλικό πατάρι στο μισό ύψος τη αίθουσας.

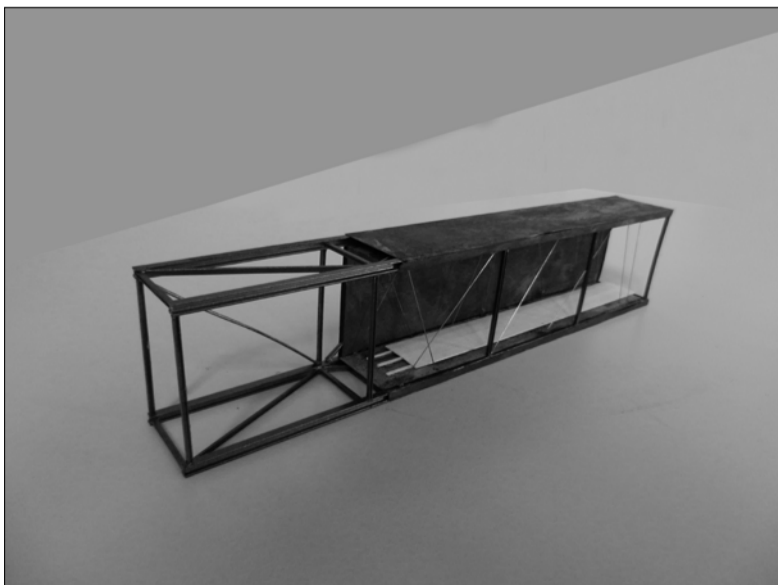
Στην τομή T5 φαίνεται ο χώρος της καφετέριας με την εποπτεία όλης πλέον της χαράδρας και της πορείας που έχει διανυθεί καθώς και η έξοδος που μπορεί να γίνει από την καφετέρια έξω και να ξαναβρεθεί ο επισκέπτης στο σημείο έναρξης, την πλατεία.



//24 00.0000 11.000

//25 00.0000 11.000





Οι γέφυρες αποτελούν ένα από τα σημαντικότερα μέρη της σύνθεσης και υποδηλώνουν ουσιαστικά και την ύπαρξη του κτιρίου μας το οποίο είναι ενσωματωμένο στο βράχο. Κάθε γέφυρα λειτουργεί σαν ένα μεγάλο μεταλλικό Π το οποίο σαν οπτικός κατευθυντήρας στρέφεται κάθε φορά ανάλογα με το κάδρο που έχει να αναδείξει.

Έτσι η πρώτη στρέφεται ανατολικά αποκαλύπτοντας στον επισκέπτη τη φοβερή θέα, την αιώρηση στην οποία υποβάλλεται με το ύψος κάτω από τα πόδια του αλλά κρατώντας κρυφή ακόμα την ύπαρξη της υπόλοιπης διαδρομής. Η δεύτερη στρέφεται προς τον ουρανό κάνοντας αισθητή πλέον την ύπαρξη της χαράδρας μέσα στην οποία βρίσκεται και δίνοντας ένα αίσθημα ανάτασης. Η τρίτη στη συνέχεια στρέφεται δυτικά υποδηλώνοντας την ατέρμονη συνέχεια καθώς σε πολύ κοντινή απόσταση φαίνονται οι άλλες δύο γέφυρες χωρίς να είναι αντιληπτό το τέλος της ανάβασης. Τέλος, η τέταρτη κορυφώνει αυτό το αίσθημα της αιώρησης και της αβεβαιότητας που κυριαρχεί σε μια καταστροφή στρέφοντας το βλέμμα προς τα κάτω, δίνοντας την αίσθηση ότι το ξύλινο δάπεδο στο οποίο πατάς θα υποχωρήσει μαζί με εσένα κάτω από τα πόδια σου. (Η πέμπτη γέφυρα είναι και η μεγαλύτερη σε πλάτος, και διαφοροποιείται από τις προηγούμενες καθώς είναι επίπεδη, χωρίς κλίση, και δεν εξυπηρετεί μόνο για κίνηση αλλά και για στάση, φιλοξενώντας το χώρο της καφετέριας. Είναι διαμπερής και από τις δύο πλευρές έχοντας θέα εξίσου, ενώ οι δύο όψεις διατηρούν μια ημιδιαφάνεια, για την θέαση από το εσωτερικό και για την αίσθηση ενός περικλειστού πρίσματος αντίθετα απ' έξω.)

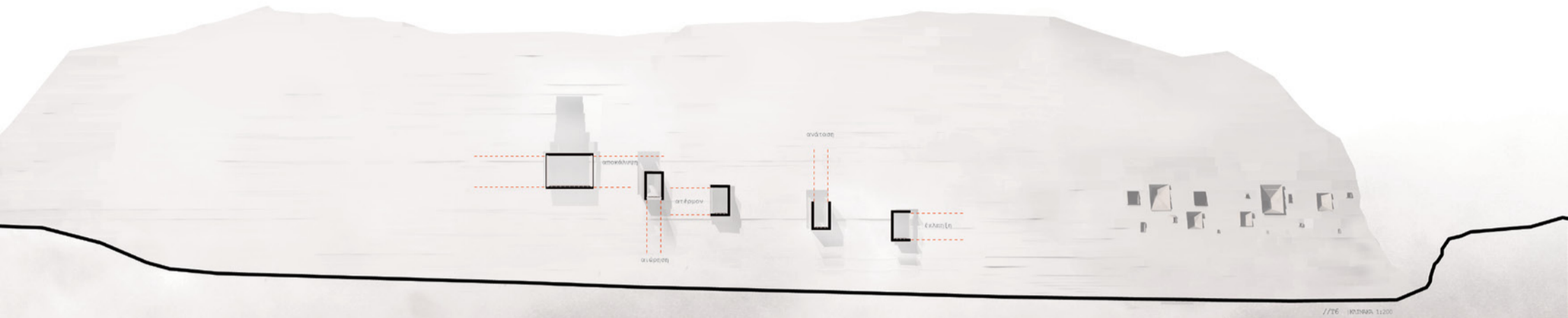
Στόχος μας καθ' όλη τη σύνθεση ήταν γενικότερα με αρχιτεκτονικούς χειρισμούς στοιχείων όπως η αιώρηση, η βαρύτητα, η εναλλαγή φωτός-σκιάς, να αποδώσουμε υποσυνείδητα το αίσθημα του αβέβαιου που κυριαρχεί σε μια καταστροφή καθώς και τη δύναμη της φύσης πάνω στον άνθρωπο.

Οι γέφυρες επιλυμένες όχι μόνο οικοδομικά αλλά και στατικά αποτελούνται από έναν μεταλλικό σκελετό, επενδεδυμένο με corten. Η υλικότητα του οξειδωμένου χάλυβα ταιριάζει χρωματικά με τις υπάρχουσες υφές του πετρώματος των Τουρκοβουνίων και με τα εναπομείναντα κουφάρια των λατομείων.

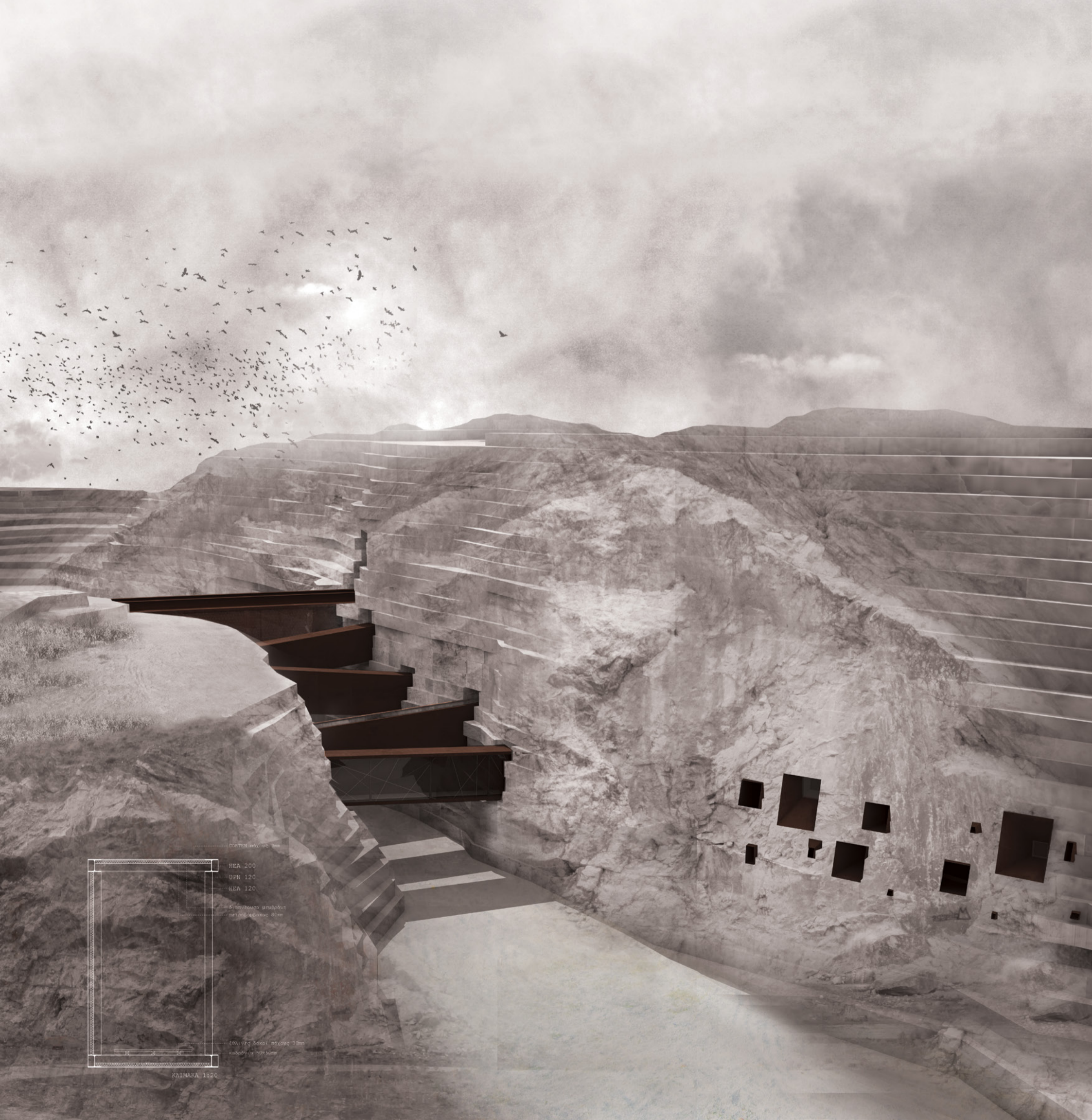
Το γεγονός ότι η κάθε γέφυρα λειτουργεί ουσιαστικά σαν ένα Π δεν έχει να κάνει μόνο με το βλέμμα αλλά και με την αντισεισμικότητα της κατασκευής τους. Κάθε μια από αυτές λειτουργεί σαν ένας φορέας, ένα χωροδικτύωμα το οποίο και εδράζεται με κύλιση στα δύο σημεία του βράχου. Η κύλιση και το ότι η γέφυρα λειτουργεί με τον τρόπο αυτό εξασφαλίζει την ελαστικότητα της κατασκευής σε ενδεχόμενη σεισμική δόνηση και επιτρέπει την ολίσθησή της ώστε να μην υπάρχουν αστοχίες.

- Το κλίμα ανατολικό, αποκαλύπτοντας στον επισκέπτη τη θύρα της Αθήνας και τον αιώραση στην οποία υποβάλλεται.
- Το κλίμα στον ορεινό, αίσθητά πλέον η όραση της κοιλότητας.
- Το κλίμα δυτικό, υποδεικνύοντας τον αιώραση συνέχεια της οδού.
- Το κλίμα προς τα κάτω, παραμένοντας την αίσθηση της αιώρασης και της αστάθειας.

η γέφυρα ως
οπτική
κατευθυντήρας
+
δοχείο εμπειριών

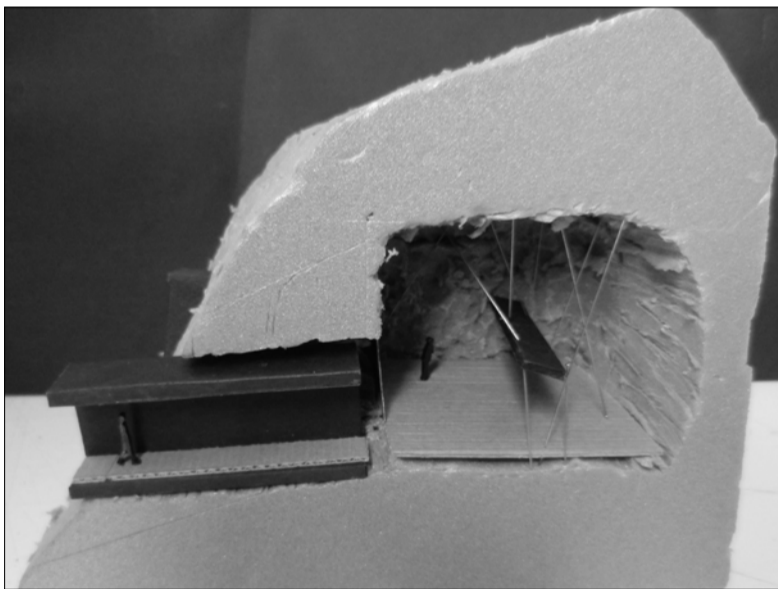


//76 ΚΑΙΜΑΚΑ 1:200



ΟΡΥΣΗ 1000x1000 mm
 ΗΕΑ 200
 ΟΡΥ 120
 ΗΕΑ 120
 Κλίμα προς τα κάτω, παραμένοντας την αίσθηση της αιώρασης και της αστάθειας 8cm
 100x100x2 Στοιχί, μήκος 120cm
 καθόλη τη μήκος

ΚΑΙΜΑΚΑ 1:200

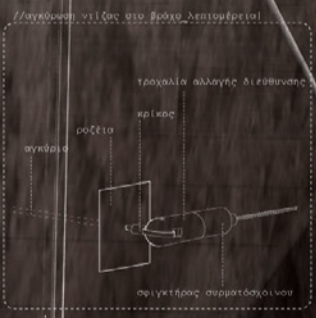


Βασική υφή του κτιρίου μας αποτελεί ο ίδιος ο βράχος τον οποίο και αφήνουμε εμφανή σε όλες τις πλευρές των εσωτερικών χώρων πλην των δαπέδων. Στο εσωτερικό της έκθεσης πλην της εισόδου που είναι μέταλλο και του κάτω ορόφου των γραφείων που είναι αυτοεπιπεδούμενη τσιμεντοκονία.

Στο εσωτερικό της έκθεσης εφαρμόζουμε ξύλινο δάπεδο το οποίο εδράζουμε με κοιλοδοκούς σε απόσταση από τον βράχο σε μια λογική πασσάλων. Η απόσταση 50 πόντων καθ' ύψος κ 20 πόντων περιμετρικά των χώρων συνεχίζει την λογική της αιώρησης των γεφυρών και αφήνει τον απαραίτητο χώρο για το πέρασμα των Η/Μ εγκαταστάσεων.

Στον χώρο των γραφείων το ισόγειο είναι στρωμένο με αυτοεπιπεδούμενη τσιμεντοκονία για λόγους λειτουργικότητας και τα Η/Μ είναι εμφανή στην οροφή.

Βασικό οργανωτικό στοιχείο του εκθεσιακού χώρου αποτελεί το σύστημα ντιζών που ξεχύνεται με την λογική της αράχνης καθ' όλο το μήκος της έκθεσης και λειτουργικά εξυπηρετεί για την ανάρτηση των εκθεμάτων.



Κλείνοντας, είδαμε πως το κτίριο μας λειτουργεί σε καθημερινότητα...ας φανταστούμε όμως τώρα και το σενάριο της κρίσης.

Όσο σουρεάλ κι αν ακούγεται ακόμα και το ενδεχόμενο ενός τσουνάμι στο κέντρο της Αθήνας, κανείς δεν το αποκλείει(!), γι'αυτό και το black box είναι εδώ, επιβιώνει και βγάζει εις πέρας το σκοπό για τον οποίο έχει σχεδιαστεί.



