



μΙΚΡΟ_ΑΡΧΙΤΕΚΤΟΝΙΚΗ

Αγγελική Μιχαλοπούλου

Οκτώβριος 2012

Μικρο_αρχιτεκτονική

Διάλεξη
Οκτώβριος 2012

Αγγελική Μιχαλοπούλου

επιβλέπων καθηγητής:
Δημήτρης Παπαλεξόπουλος

Τομέας Συνθέσεων Τεχνολογικής Αιχμής
Σχολή Αρχιτεκτόνων Μηχανικών
Εθνικό Μετσόβιο Πολυτεχνείο

Μικρο – αρχιτεκτονική

| | |
|---|-----|
| 1. Εισαγωγή | _11 |
| 2. Αρχιτεκτονικό παράσιτο | _15 |
| 3. Εικονική πραγματικότητα της αρχιτεκτονικής | _19 |
| 4. Εφήμερη αρχιτεκτονική | _27 |
| 4.1. Η παράμετρος του χρόνου | _33 |
| 4.2. Υλικότητα | _37 |
| 4.3. Κατασκευή | _43 |
| 4.4. Η μικρο – αρχιτεκτονική ως τέχνη | _49 |
| 5. Μικροεπεμβάσεις στην αστικότητα | _53 |
| 5.1. Αρχιτεκτονική σμήνους | _59 |
| 6. Μικρο-κατοίκηση | _63 |
| 7. Επίλογος | _71 |
| 8. Βιβλιογραφία | _75 |
| 9. Πηγές εικονογράφησης | _81 |

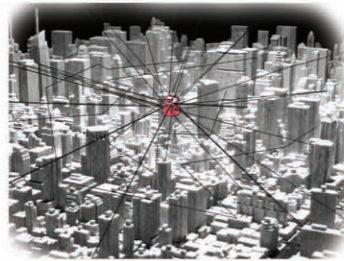


Ο όρος μικροαρχιτεκτονική καθιερώθηκε να χρησιμοποιείται στη μηχανική των ηλεκτρονικών υπολογιστών για να περιγράψει με ποιο τρόπο ένα καθορισμένο αρχιτεκτονικό σύνολο εντολών, όπως ονομάζεται, υλοποιείται σε έναν επεξεργαστή¹. Ωστόσο η συγκεκριμένη εργασία πραγματεύεται τη σύγχρονη τάση της αληθινής αρχιτεκτονικής να δημιουργήσει χώρους ασυνήθιστα μικρούς και λειτουργικά αυτόνομους. Οι χώροι αυτοί μπορεί να δρουν συμπληρωματικά σε κάποιο μεγάλο κτίριο ή να προσκολλούνται σε αυτό, χρησιμοποιώντας τις υποδομές του, για αυτό και συχνά αναφέρονται ως παράσιτα, μπορεί να εγκαθίστανται σε προϋπάρχον κέλυφος ή να βρίσκονται ελεύθερα στο χώρο.

Τα παραδείγματα των μικροκατασκευών που θα αναφερθούν επιλέχτηκαν με γνώμονα την τοποθέτησή τους μέσα στον αστικό ιστό, είτε πρόκειται για χώρους ιδιωτικής ή δημόσιας χρήσης. Κοινό χαρακτηριστικό τους είναι η ευελιξία του χώρου, που αφορά, κατ' αρχήν, την εσωτερική διαρρύθμιση, τη μεταβλητότητα των επίπλων και την απόδοση πολλαπλών χρήσεων στο ίδιο δωμάτιο. Η ευελιξία αναφέρεται, επίσης, στη συμπεριφορά τους ως προς το δημόσιο χώρο, τον τρόπο, το χρόνο και τη διάρκεια εμφάνισής τους σε αυτόν και τις συνθήκες που προκαλούν στο σημείο εγκατάστασης, χάρη στη χρήση τους και το χαρακτήρα που δίνουν στη γειτονιά.

Η μικροαρχιτεκτονική εδώ αντιμετωπίζεται ως επιλογή και πρόταση, παρά τις λύσεις σε αναγκαιότητες που μπορεί να δίνει. Παραλείπονται οι συσχετίσεις με την αρχέγονη καλύβα και την ιστορικότητα των μικρών ιδιοκατασκευών. Η προσοχή εστιάζεται στην αρχιτεκτονική πρωτοπορία, τον πειραματισμό και στις καινοτόμες δυνατότητες που προκύπτουν χάρη στο μικρό μέγεθος και την ευελιξία αυτών των κατασκευών.

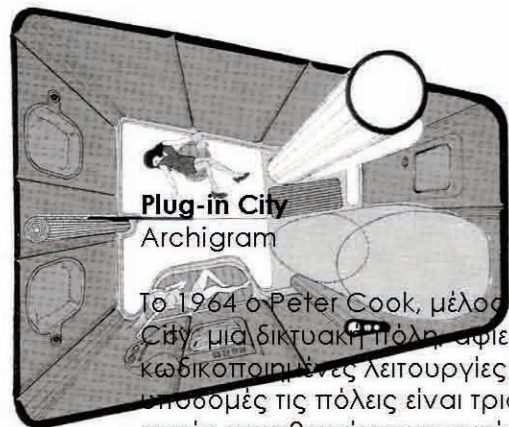
¹ <http://el.wikipedia.org/wiki/Μικροαρχιτεκτονική>



Η κατηγοριοποίηση των παραδειγμάτων που θα αναφερθούν δεν αφορά τις ακριβείς διαστάσεις των κατασκευών αλλά πλαισιώνει τα θέματα που συζητιούνται, με κοινό σημείο αναφοράς την ευελιξία και μεταβλητότητα του χώρου. Οι έννοιες αυτές διαγράφονται μέσα από τη σχέση της μικροαρχιτεκτονικής με το χρόνο σχεδίασης, κατασκευής και τη διάρκεια ζωής της. Επίσης αφορούν την υλικότητά της, τη χρήση ανακυκλώσιμων ή ανακυκλωμένων πρώτων υλών, την επανάχρηση και την εφαρμογή νέων υλικών, που δεν έχουν συνδεθεί με την αρχιτεκτονική κατασκευή ή την άυλη, ψηφιακή της υπόσταση. Την ευκολία στην κατασκευή και τις προσπάθειες για μαζική παραγωγή κατοικίας, αλλά και τη συναρμολόγηση που μπορεί να διευκολύνει τη DIY² αρχιτεκτονική, δηλαδή την ολοκλήρωση μιας κατασκευής από μη ειδικευμένους τεχνίτες. Ακόμα, την καλλιτεχνική παρέμβαση στο αστικό τοπίο που ενδεχομένως επιδιώκει μια τέτοια κατασκευή.

Τέλος, εξετάζεται η μικροαρχιτεκτονική από τη σκοπιά της πολεοδομίας. Τι σημαίνει για την πόλη μια μικροεπέμβαση σε αντιδιαστολή με μια υπερκατασκευή και γιατί επιλέγεται. Ποιοι συσχετισμοί δημιουργούνται από τη συρρίκνωση του ιδιωτικού χώρου, με τη χρήση της μικροκατοικίας και τη σηματοδότηση του δημόσιου με ένα τοπόσημο μικροαρχιτεκτονικής. Τι αντίκτυπο μπορεί να έχει τελικά σε μία μεγαλούπολη η πολύ μικρή κατασκευή.

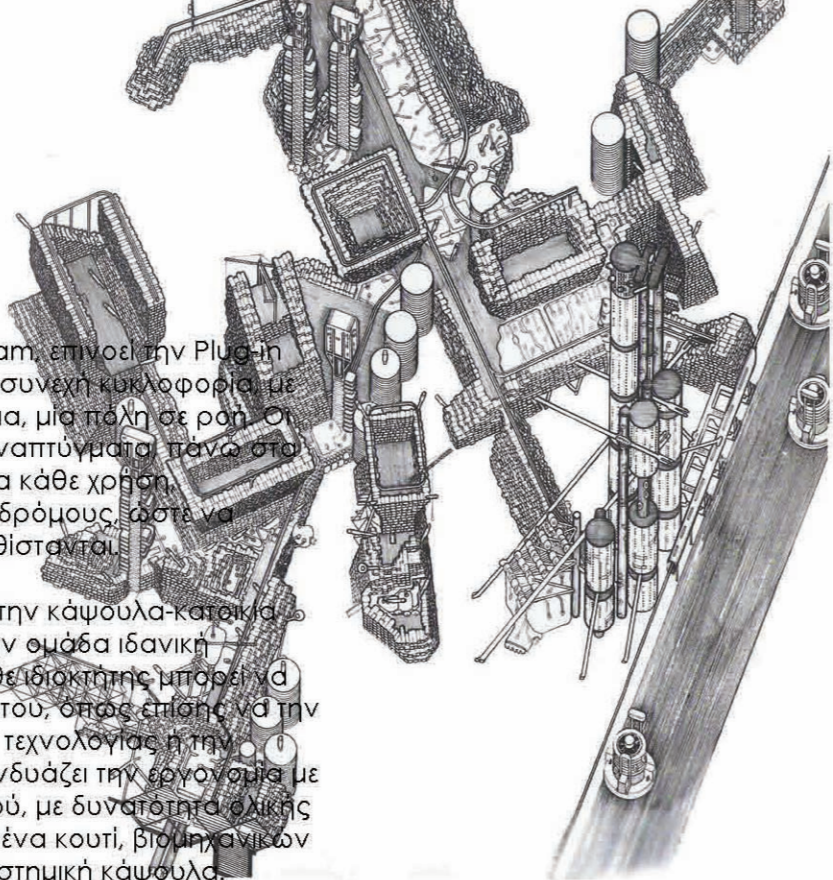
² Do It Yourself, Φτιάξ'το μόνος σου



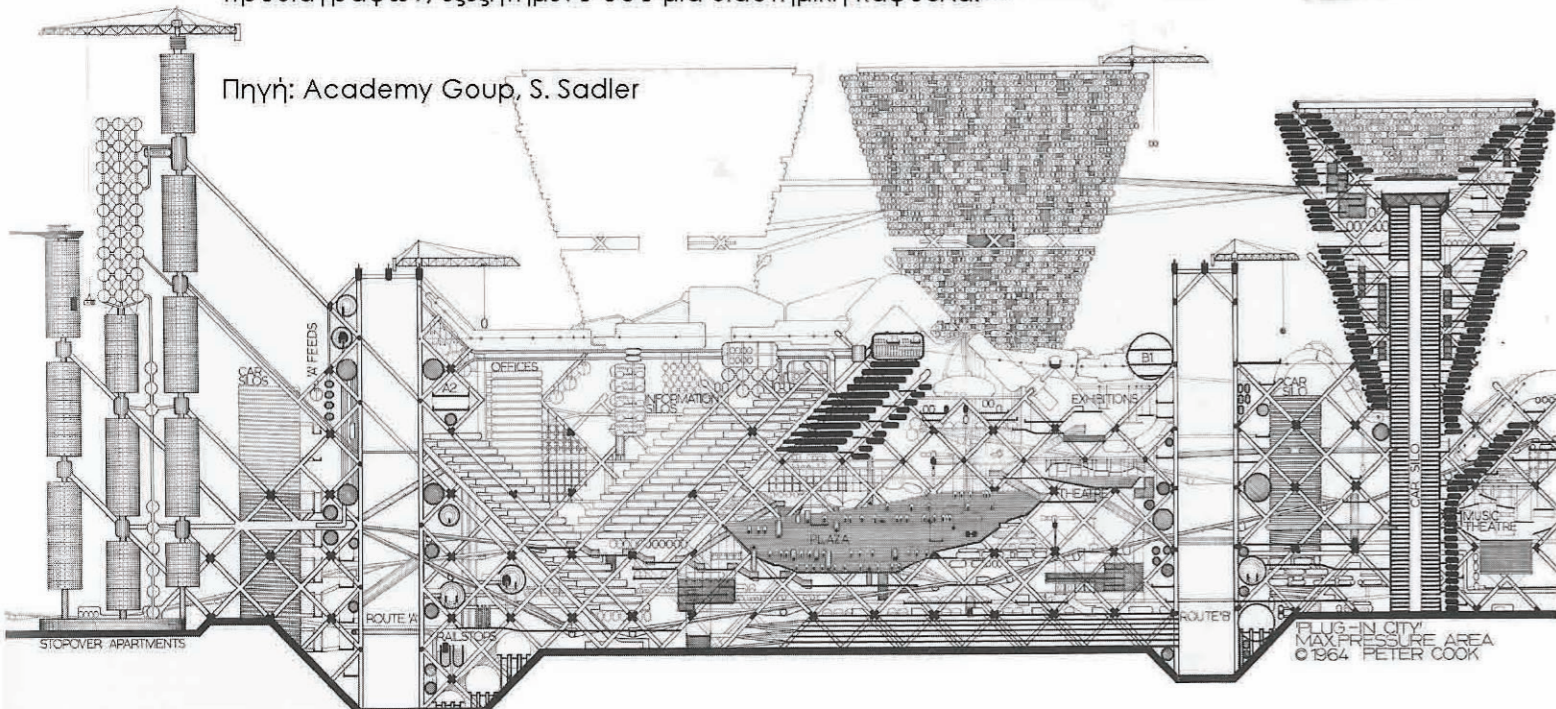
Plug-in City
Archigram

Το 1964 ο Peter Cook, μέλος των Archigram, επινοεί την Plug-in City, μια δικτυακή πόλη, αφιερωμένη στη συνεχή κυκλοφορία με κωδικοποιημένες λειτουργίες και θολά όρια, μία πόλη σε ροή. Οι υποδομές τις πόλεις είναι τρισδιάστατα αναπτύγματα, πάνω στα οποία τοποθετούνται χωρικές μονάδες για κάθε χρήση, προσαρμοσμένες παράλληλα σε σιδηροδρόμους, ώστε να μπορούν να μετακινούνται και να αντικαθίστανται.

Την ίδια χρονιά ο Warren Chalk σχεδιάζει την κάψουλα-κατοικία (capsule dwelling), που θεωρείται από την ομάδα ιδανική οικιστική μονάδα για την Plug-in City. Κάθε ιδιοκτήτης μπορεί να επιλέγει που θα τοποθετήσει την καμπίνα του, όπως επίσης να την αναβαθμίσει σύμφωνα με την εξέλιξη της τεχνολογίας ή την αλλαγή στις ανάγκες του. Η κάψουλα συνδυάζει την εργονομία με εκλεπτυσμένα στοιχεία υψηλού σχεδιασμού, με δυνατότητα ολικής εσωτερικής μεταβλητότητας. Συγκροτείται ένα κουτί, βιομηχανικών προδιαγραφών, εξεζητημένο όσο μια διαστημική κάψουλα.



Πηγή: Academy Goup, S. Sadler



Πολλές φορές οι μικροκατασκευές αναφέρονται ως αρχιτεκτονικά παράσιτα, κατά το βιολογικό ανάλογο παράσιτου-ξενιστή. Συχνότερα αυτή η παρομοίωση αφορά μια μικροκατασκευή που όντως προσκολλάται παρασιτικά σε κάποιο προϋπάρχον κτίριο, αξιοποιώντας τις υποδομές και τα δίκτυά του. Όμως ακόμα και μια αυτόνομη μικροκατασκευή μπορεί να θεωρηθεί ότι παρασιτεί στον αστικό ιστό, δεδομένης της αναπάντεχης παρουσίας της ανάμεσα στα συνηθή ογκώδη κτίρια μιας μεγαλούπολης. Αν, δε, ασπαστούμε την άποψη του Andrew Benjamin, οποιοδήποτε κτίριο μπορεί να θεωρηθεί ότι αποικιοποιεί το δίκτυο των αστικών υποδομών¹, που αντιστοιχούν στον ξενιστή σε αυτήν την περίπτωση. Σε αυτήν τη λογική στηρίχτηκαν και τα σχέδια των Archigram για την Plug-in City².

Το βιολογικό παράσιτο εισβάλλει και εγκαθίσταται στο σώμα του ξενιστή, είτε στην επιφάνειά του είτε εσωτερικά. Η σχέση παράσιτου-ξενιστή είναι σχέση ανοχής και δύσκολα μπορεί να χαρακτηριστεί ως συμβίωση, καθώς ο εισβολέας συχνά οδηγεί στο θάνατο τον ξενιστή του. Στην αρχιτεκτονική μεταφορά του, όμως, ο παρασιτισμός αποδεικνύεται επικερδής και για το ξενιστή, παρά το ότι και σε αυτή την περίπτωση συνδέεται με εισβολή στο υπάρχον κτίριο. Ωστόσο δεν μπορεί να χαρακτηριστεί ως κατάληψη ούτε αποικιοποίηση, καθώς σκοπός είναι και τα δύο μέρη να διατηρηθούν και να μεταμορφωθούν³. Η μετάλλαξη αυτή ισοδυναμεί με αλλαγή, που δε συνεπάγεται απαραίτητα την πρόοδο, αλλά αποτελεί μια ευεργετική εξέλιξη και για τα δύο μέρη.

¹ A. Benjamin
² S. Sadler, σ. 14
³ A. Benjamin

Las Palmas parasite

Korteknie Stuhlmacher Architecten
Wilhelminakade, Rotterdam

Το αντικείμενο αυτό, με το έντονο πράσινο χρώμα, τοποθετήθηκε το 2001 στην απόληξη του φρακτίου του ανελευστήρα στο κτίριο Las Palmas, πρώην αποθήκη. Λειτουργήσε, ως τρισ-διάστατο λογότυπο του ξενιστή του, ο οποίος χρησιμοποιήθηκε προσωρινά ως εκθεσιακός χώρος, τη χρονιά 2001, όταν το Rotterdam ήταν πολιτιστική πρωτεύουσα της Ευρώπης.

Πρόκειται για μια πρωτότυπη κατοικία, που επωφελήθηκε από τις δικτυακές εγκα-ταστάσεις του ξενιστή και είχε στόχο να συνδυάσει την προκατασκευή με τον κατά παραγγελία σχεδιασμό. Στήθηκε σε λίγες μέρες, από συμπαγή πανέλα επικολλητής ξυλείας (CLT) που έφτασαν έτοιμα κομμένα και συσκευασμένα στο σημείο εγκατάστασης. Στο εσωτερικό το ξύλο παρέμεινε ανεπεξέργαστο, ενώ εξωτερικά τοποθετήθηκαν έγχρωμα κόντρα πλακέ.

Παρά τον εφήμερο χαρακτήρα του, το παράσιτο έμεινε στον ξενιστή του μέχρι το 2005 και αξιοποιήθηκε σε πολιτιστικές ποικίλες εκδηλώσεις.



Η εξάρτηση παράσιτου-ξενιστή είναι σαφώς μονόπλευρη, αφού το πρώτο δεν μπορεί να επιβιώσει χωρίς το δεύτερο, κάτι που δεν ισχύει αντίστοιχα για τον ξενιστή⁴. Το όφελος όμως είναι αμοιβαίο, αφού το παράσιτο χρησιμοποιεί την προϋπάρχουσα υποδομή για να λειτουργήσει αλλά και ο ξενιστής αναγεννιέται, αλλάζει πρόσωπο. Ζωτικής σημασίας για τη διατήρηση της παρασιτικής σχέσης, που στο εξής μπορεί να χαρακτηρίζεται ως συνύπαρξη, σε μια σχέση διατήρησης, είναι η μεταμόρφωση και προσαρμογή των δύο μερών και η συγχώνευση της υποδομής. Το παράδειγμα του παράσιτου βοηθά στην κατανόηση αυτής της σύνθετης σχέσης και δίνει μορφή σε αυτήν την ακραία κατάσταση, που δεν είναι άλλη από τη διατήρηση του χώρου μέσω της δημιουργίας χώρου⁵.

Ούτως ή άλλως μέσα στο αστικό πεδίο αναπτύσσονται σχέσεις εξάρτησης που επιβάλλουν οικονομικοί ή προγραμματικοί παράγοντες. Ένα είδος εξάρτησης, είναι και ο παρασιτισμός, με το παράσιτο να αναστατώνει αλλά και να αναζωογονεί τον ξενιστή. Η παρουσία και η λειτουργία του παράσιτου ταυτόχρονα διατηρεί και αποδιοργανώνει, βλάπτει και ευεργετεί τον ξενιστή⁶. Μεταξύ των δύο γίνεται ανταλλαγή χώρου, ενώ με τη συνεχή εξάπλωση της ψηφιακής τεχνολογίας, μπορεί να γίνεται και ανταλλαγή πληροφοριών. Αν τώρα υποθετικά, το παράσιτο μπορεί να μετοικήσει σε άλλο κτίριο, μεταδίδοντας και εκεί τις πληροφορίες του, μπορεί να γίνει λόγος για "μπόλιασμα" του κτιρίου με χρήσιμο υλικό, που παραμένει σε όφελος του ξενιστή και μετά την τυχόν απομάκρυνση του παράσιτου.

⁴ Π. Δραγώνας

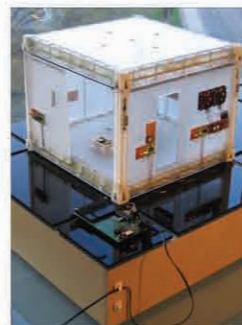
⁵ Α. Benjamin

⁶ Λ. Παπαδόπουλος

Το τμήμα αρχιτεκτονικής του MIT, εντόπισε την ασυμβατότητα της σύγχρονης κατοικίας ως προς τις τεχνολογικές εξελίξεις και την ψηφιακή πραγματικότητα. Ξεκίνησε ένα ερευνητικό πρόγραμμα που εστιάζει στον τρόπο με τον οποίο ο οικιακός σχεδιασμός και οι σχετικές τεχνολογίες, προϊόντα και υπηρεσίες θα πρέπει να εξελιχθούν για να εκμεταλλευτούν τις δυνατότητες και να αντιμετωπίσουν τις προκλήσεις του μέλλοντος. Η έρευνα αναζητά μεθόδους συγχώνευσης των νέων τεχνολογιών στην αρχιτεκτονική, με ανθρωποκεντρικό σχεδιασμό.

Για τις ανάγκες της έρευνας κατασκεύασε ένα βιώσιμο εργαστήριο-σπίτι, το PlaceLab, στο οποίο καλούνται να κατοικήσουν εθελοντές φοιτητές του τμήματος και ερευνητές. Οι κινήσεις και οι συνήθειες των ενοίκων παρακολουθούνται από εξελιγμένα συστήματα. Ταυτόχρονα οι εμπλεκόμενοι δοκιμάζουν στην πράξη τις ιδέες τους.

Σκοπός είναι η συλλογή ανθρώπινων συμπεριφορών και περιβαλλοντικών δεδομένων, η συστηματική εξέταση, αξιολόγηση στρατηγικών και τεχνολογιών σε ένα φυσικό σκηνικό. Προοδευτικά, γεννιούνται νέες ιδέες, τεχνολογίες και μεθοδολογίες που υποστηρίζουν τη δημιουργία καινοτόμων προϊόντων και υπηρεσιών, που θα ικανοποιούν τις μελλοντικές ανάγκες του ανθρώπου όσον αφορά τη ζωή στο σπίτι.



Τα ειδικά χαρακτηριστικά που προσδίδουν στη μικροαρχιτεκτονική οι περιορισμένες διαστάσεις της, διευκολύνουν τους αρχιτέκτονες να επιχειρήσουν τη συγχώνευση φυσικού και ψηφιακού χώρου. Η ψηφιακή αρχιτεκτονική δεν είναι ένα ουτοπικό όνειρο, επιβάλλεται από την πραγματικότητα, που προσπερνά τις παραδοσιακές, στατικές μορφές αρχιτεκτονικής και προτείνει έναν διευρυμένο ψηφιακό κόσμο. Ήδη ο δημόσιος χώρος αλλάζει, μην έχοντας όμως κατά κανόνα λόγο στις αλλαγές. Πλέον η ψηφιακή τεχνολογία εισβάλλει στο δημόσιο χώρο, οι πεζοί μιλάνε στο κινητό καθώς διασχίζουν το δρόμο ή διαβάζουν εφημερίδα από την οθόνη του κινητού τους ενώ μετακινούνται με τις αστικές συγκοινωνίες. Κινούνται στο φυσικό κόσμο, ενώ βρίσκονται στον ψηφιακό. Η αρχιτεκτονική οφείλει να προλάβει αυτήν την πραγματικότητα και να προσαρμοστεί.

Χάρη στα ψηφιακά μέσα η προσοχή της κοινωνίας αποσπάται από τη φυσική πραγματικότητα που την περιβάλλει. Ο φυσικός χώρος είναι περιορισμένος τοπικά και χρονικά και χάνει τη σημαντικότητά του όταν προβάλλεται ένας άλλος τεχνητός μέσα σε αυτόν¹. Αντίθετα, ο ψηφιακός προσφέρει μεγαλύτερη ελευθερία και ως ένα βαθμό, είναι άχρονος και παροδικός. Στον ψηφιακό κόσμο ο μέσος χρήστης δημιουργεί το δικό του ψηφιακό δωμάτιο, μέσα από τις σελίδες κοινωνικής δικτύωσης, τα blogs και τις προσωπικές ιστοσελίδες, έναν προσωπικό χώρο όπου "ανεβάζει" φωτογραφίες και μουσική, εκφράζει τις απόψεις του, σχολιάζει την επικαιρότητα². Η πρόσωπο με πρόσωπο επικοινωνία γίνεται απαραίτητη μόνο στις πιο ιδιωτικές μας στιγμές. Έτσι η εικονική πραγματικότητα δημιουργεί ένα ασφαλές ορμητήριο, πολυτιμότερο για το χρήστη από το

¹ N. Honkakangas

² N. Honkakangas

Agora Phobia (digitalis)

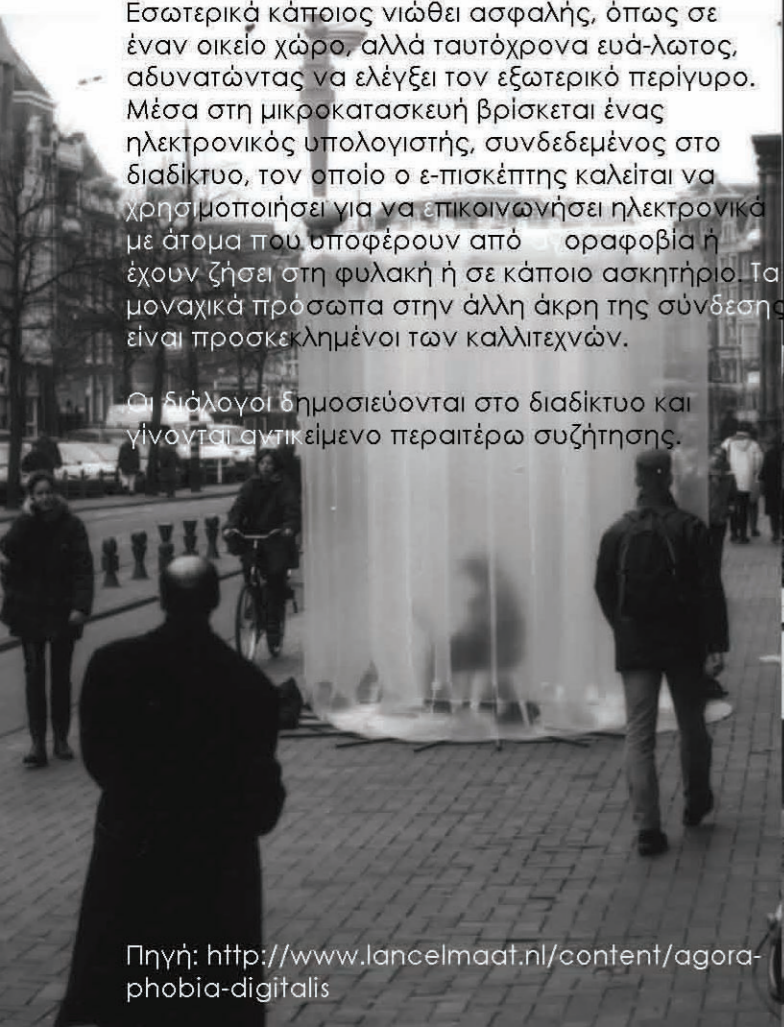
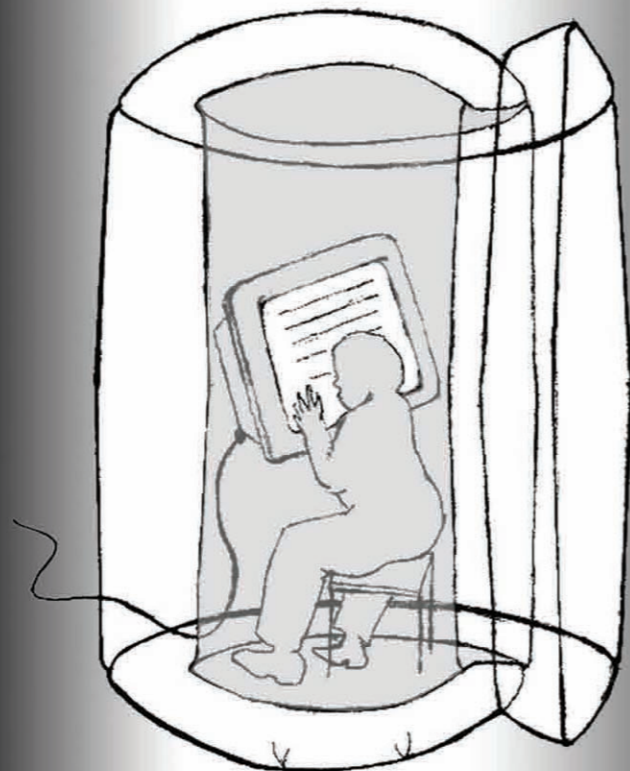
Karen Lancel, Hermen Maat

Amsterdam, Paris, New York, Berlin κ.α.
2000-2009

Οι δύο καλλιτέχνες δημιούργησαν έναν κινητό, ημιδιάφανο, φουσκωτό πυλώνα δημόσιας απομόνωσης, τον οποίο έχουν εγκαταστήσει σε πολυσύχναστους δημόσιους χώρους δι-αφόρων πόλεων στον κόσμο. Το έργο ρωτά και αρχειοθετεί πνευματικές εικόνες ανασ-φάλειας και απομόνωσης, συνδέοντας τις κοινωνικές εμπειρίες σε φυσικό και ψηφιακό χώρο.

Εσωτερικά κάποιος νιώθει ασφαλής, όπως σε έναν οικείο χώρο, αλλά ταυτόχρονα ευά-λωτος, αδυνατώντας να ελέγξει τον εξωτερικό περίγυρο. Μέσα στη μικροκατασκευή βρίσκεται ένας ηλεκτρονικός υπολογιστής, συνδεδεμένος στο διαδίκτυο, τον οποίο ο ε-πισκέπτης καλείται να χρησιμοποιήσει για να επικοινωνήσει ηλεκτρονικά με άτομα που υποφέρουν από οραφοβία ή έχουν ζήσει στη φυλακή ή σε κάποιο ασκητήριο. Τα μοναχικά πρόσωπα στην άλλη άκρη της σύνδεσης είναι προσκεκλημένοι των καλλιτεχνών.

Οι διάλογοι δημοσιεύονται στο διαδίκτυο και γίνονται αντικείμενο περαιτέρω συζήτησης.



φυσικό του χώρο. Το ερώτημα είναι αν μπορεί η εικονική πραγματικότητα να συνδυαστεί με την αρχιτεκτονική σε ευρεία κλίμακα, ώστε να επιτρέπει στο χρήστη να επηρεάζει στο φυσικό του χώρο πολλαπλές παραμέτρους, όπως ακριβώς σε ένα ψηφιακό περιβάλλον.

Στόχος θα ήταν για την αρχιτεκτονική, να επαναπροσδιορίσει το φυσικό χώρο ως κάτι ρευστό και διαδραστικό, ώστε να διατηρεί τη σημασία του όταν λειτουργεί παράλληλα με άλλες πραγματικότητες, όπως η εικονική³. Προς αυτήν την κατεύθυνση μπορεί να συνεισφέρει στην αρχιτεκτονική η ψηφιακή τεχνολογία, όχι μόνο με την άμεση συνεργασία τους, αλλά και εμπνέοντας μια αρχιτεκτονική όπου ο χρήστης θα είναι και δημιουργός, ο χώρος μεταβλητός και οι χρήσεις πολλαπλές και συνδυαζόμενες. Ήδη, ο πειραματισμός των αρχιτεκτόνων στην "ψηφιοποίηση" της αρχιτεκτονικής έχει ξεκινήσει και υπάρχουν εργασίες που συνδυάζουν την ψηφιακή τεχνολογία με μικροκατασκευές, καθώς αυτές βρίσκονται ήδη πιο κοντά στη λογική της, χάρη στις δυνατότητες που εξασφαλίζει το μικρό τους μέγεθος, την ευκολία στην κατασκευή, τη μεταβλητότητα και την προσαρμοστικότητά τους.

Οι χώροι που προκύπτουν έχουν διπλή ταυτότητα, έχουν δύο διαστάσεις που σχετίζονται στενά μεταξύ τους. Μία πραγματική, φυσικά ορισμένη διάσταση και τοποθέτηση, και ταυτόχρονα μία τεχνητή, ψηφιακή διάσταση, που τους καθιστά κόμβους πολλαπλών και απρόβλεπτων δικτύων⁴. Αυτά τα ψηφιακά παράσιτα, όπως συχνά αποκαλούνται, φιλοξενούν τοπικές και παράλληλα υπερσυνδεδεμένες δραστηριότητες.

³ N. Honkakangas

⁴ Δ. Παπαλεξόπουλος

“η ηλεκτρονική μεθώριος είναι ένας κόσμος που βρίσκεται συνάμα παντού και πουθενά, αλλά δεν είναι εκεί που κατοικούν τα σώματα”

J. P. Barlow



Εμπεριέχουν στο σχεδιασμό τους την κίνηση και το χρόνο, είναι την ίδια στιγμή, σταθερά και εφήμερα, τοπικά και κινητά, στέρεα και ρευστά. Από αυτή τη λογική προβάλλουν νέες δυνατότητες, όπως για παράδειγμα η ανταλλαγή πληροφοριών, ψηφιακής μορφής, μεταξύ του παράσιτου και του ξενιστή του και μεταφορά πληροφοριών από το παράσιτο, με τη μετεγκατάστασή του σε νέο ξενιστή. Με την εξάπλωση του φαινομένου προκύπτει ένα σύνθετο δίκτυο παράσιτων, ψηφιακά συνδεδεμένων με τον ξενιστή αλλά και μεταξύ των, που καταγράφουν το ιστορικό των κινήσεών τους στην πόλη και κουβαλάνε μνήμη. Επιτυγχάνουν μια ενότητα χρόνου, χωρίς ενότητα τόπου και συγκροτούν μία νέου τύπου συλλογικότητα, παγκοσμιοποιημένη, στην οποία ο πολίτης είναι συμμετέχων και όχι παρατηρητής⁵.

Ας μην παραβλεφθεί το γεγονός ότι οι τεχνολογικές εξελίξεις συμβάλλουν πάντα στην αλλαγή της μορφής της αρχιτεκτονικής. Τα δίκτυα, για παράδειγμα, ύδρευσης και ηλεκτρικού λαμβάνονται υπ' όψιν στο σχεδιασμό και η εφεύρεση νέων υλικών οδηγούν σε νέες αρχιτεκτονικές μορφές. Ομοίως και η ψηφιακή εξέλιξη ανατρέπει τα παραδοσιακά αρχιτεκτονικά δεδομένα.

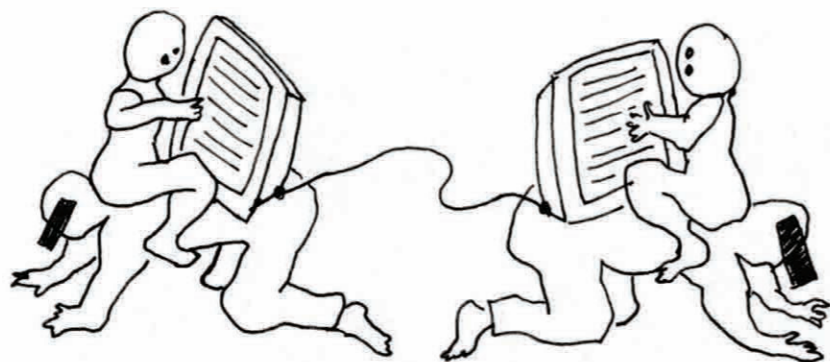
Μέχρι σήμερα προσθήκη χώρου σήμαινε αύξηση τετραγωνικών, πλέον η ψηφιακή τεχνολογία “προσθέτει” ψηφιακό χώρο. Εμφανίστηκε ο τηλε-εργαζόμενος, που δουλεύει στο σπίτι του, όπου περνά πολύ περισσότερες ώρες, με αποτέλεσμα να αποδεσμεύονται τα τρία οκτάωρα και να αμφισβητείται το δίπολο δημόσιου-ιδιωτικού χώρου, αφού ο προσωπικός χώρος γίνεται και χώρος εργασίας. Οι σχέσεις των ανθρώπων με τις

⁵ Κ. Ντάφλος

"Σε μια κοινωνία όπου ο πολίτης στο πεδίο της παραγωγής πολιτισμού έχει ως μόνη επιλογή την κατανάλωση, βλέπει τον εαυτό του και το ρόλο του στην κοινωνία πολύ διαφορετικά απ' ότι σε μια κοινωνία όπου είναι και ο ίδιος δημιουργός"

Howard Rheingold

AGORA PHOBIA (DIGITALIS)



WWW.NESTHEATERS.NL/TRAUMATOUR

μόνιμες κατασκευές χαλαρώνουν και αποσταθεροποιούνται. Πολλές τραπεζικές συναλλαγές ολοκληρώνονται στο ηλεκτρονικό κατάστημα της τράπεζας, ο μέσος χρήστης εξοπλίζει το σπίτι του, δανείζεται βιβλία ή ακόμα σπουδάζει, χωρίς να αναγκάζεται να μετακινείται από την άνεση του σπιτιού του. Είναι φανερό ότι οι δεσμοί γεινίασης με τις απαραίτητες υπηρεσίες έχουν χαλαρώσει. Αλλά και στην περίπτωση που η φυσική επικοινωνία είναι απαραίτητη, ο χώρος προσαρμόζεται στα νέα δεδομένα, διασκορπίζεται, έτσι, για παράδειγμα, ο πελάτης ολοκληρώνει βασικές συναλλαγές με την τράπεζά του σε ένα από τα πολλά ΑΤΜ, σε οποιοδήποτε σημείο της πόλης⁶.

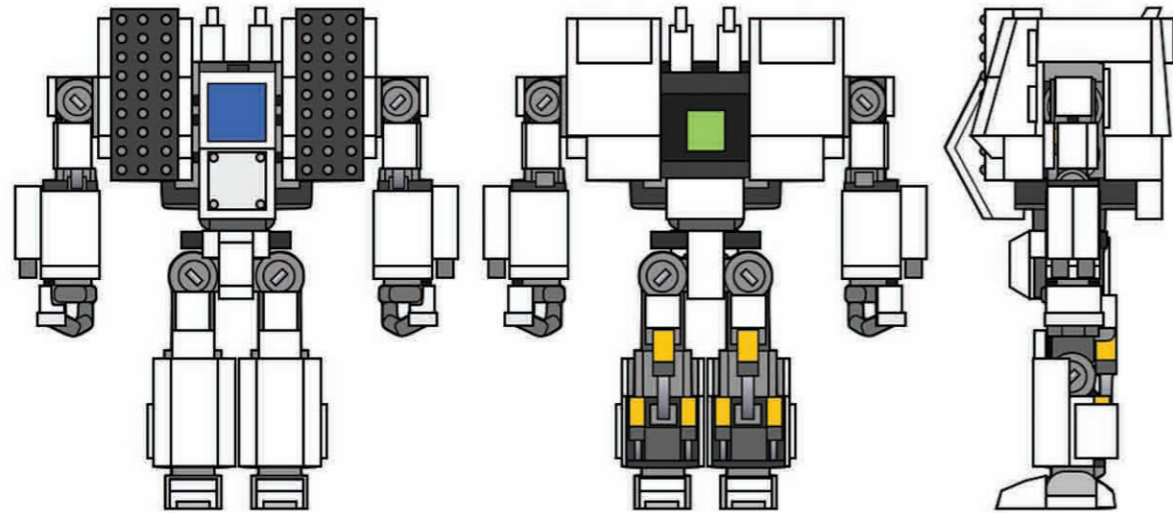
Προκύπτει, λοιπόν, ο προβληματισμός, αν τελικά η ψηφιακή τεχνολογία θα αντικαταστήσει την ανθρώπινη φυσική παρουσία και επαφή. Κατά πόσο υποκαθιστά τις βασικές συνιστώσες της ζωής κι αν ορίζει τελικά μια μετα-υλικότητα, οδηγώντας στην κατάρρευση του φυσικού κόσμου. Αυτό είναι, μάλλον, ένα ακραίο, απαισιόδοξο σενάριο, που παραμένει προσκολλημένο στην άρνηση της εξέλιξης με πρόσχημα την ισορροπία του κόσμου μας. Όπως έχει πει ο Stanford Kwinter, "ό,τι αντιλαμβανόμαστε ως ισορροπία δεν είναι παρά μία επιβράδυνση της διαδικασίας μεταβολής". Ό,τι είναι στατικό καταδικάζεται σε θάνατο, τίποτα ζωντανό δεν μπορεί να υπάρξει χωρίς να εμπλακεί στη διαδικασία μετασχηματισμού⁷. Το ψηφιακό παράσιτο εισάγει την πρόοδο στη συνεργασία αρχιτεκτονικής και ψηφιακής τεχνολογίας, ορίζοντας ένα ανοιχτό-μαλακό σύστημα, ικανό να μετακινείται, να διαφοροποιείται εσωτερικά, να απορροφάται, να μετασχηματίζεται και να ανταλλάσει πληροφορίες με το περιβάλλον του.

⁶ N. Λαχανά

⁷ framework.v2.nl/archive

“Σήμερα η σταθερότητα έχει γίνει λιγότερο σημαντική από την ταχύτητα”

Paul Virilio



Ένα ιδιαίτερο χαρακτηριστικό της μικροαρχιτεκτονικής, που τη διαχωρίζει σαφώς από τις συνήθεις αρχιτεκτονικές κατασκευές είναι η “εφημερότητα”. Τον 20ο αιώνα εμφανίστηκαν πολλές αρχιτεκτονικές προτάσεις που εμπεριέχουν το στοιχείο του εφήμερου, είναι κινητές, επανασυναρμολογούμενες, επανατοποθετούμενες, ελαφρές, φορητές, μετακινούμενες, μεταβλητές και φυσικά μικρές, προκειμένου να μπορούν να συνδυάσουν αυτά τα χαρακτηριστικά.

Τα κτίρια, γενικά, είναι από τη φύση τους αδρανή και ογκώδη, μόνιμα και στατικά. Τουλάχιστον η δυτική αρχιτεκτονική έχει την τάση να εδραιώσει τη θέση της στο χρόνο και έχει επιρροές, από τις πυραμίδες της Αρχαίας Αιγύπτου και τον Παρθενώνα της Αρχαίας Αθήνας, τις λίθινες υπερκατασκευές που επιβίωσαν μέχρι την εποχή μας και θα υπάρχουν και πολύ μετά από αυτή¹. Οι κοινωνίες της Άπω Ανατολής, της Ιαπωνίας για παράδειγμα, έχουν, κατά κανόνα, μια πιο μετριοπαθή προσέγγιση στη διάρκεια που δίνουν στην αρχιτεκτονικής τους, τουλάχιστον όσον αφορά παραδοσιακές μορφές.

Η εφήμερη αρχιτεκτονική έχει μια ιστορικότητα που χάνεται στους αιώνες. Η πορεία της ξεκινά από την πρωτόγονη καλύβα και φτάνει μέχρι σήμερα με τη μορφή σκηνής στρατιωτικού καταυλισμού, εμπορικού караβανιού ή των πρόχειρων εγκαταστάσεων των εξερευνητών στις περιόδους των ανακαλύψεων, των περιπτέρων σε γιορτές και φεστιβάλ και των τεντών των σύγχρονων νομάδων. Τον 20ο αιώνα η αρχιτεκτονική προσπαθεί να προσαρμοστεί σε μια νέα πραγματικότητα, όπου η κίνηση και η αλλαγή είναι η νέα “σκλαβιά” του ανθρώπου, που αγωνίζεται καθημε-

¹ Η ζωή μετά, ντοκυμαντέρ

Roll it

University of Karlsruhe

Μία κυλινδρική, πειραματική μονάδα διαβίωσης με μεταβλητό χώρο. Χωρίζεται κατά μήκος σε τρεις ζώνες, μια ζώνη ύπνου, ένα διάδρομο γυμναστικής και την κουζίνα με το νεροχύτη.

Κατασκευαστικά, ο κύλινδρος έχει ένα εξωτερικό κέλυφος με τέσσερις ισαπέχοντες ενισχυτικούς δακτυλίους και ένα δεύτερο εσωτερικό, άκαμπτο κέλυφος. Λεπτές ξύλινες ράγες στηρίζουν το διάδρομο περιστροφής του κυλίνδρου. Το εσωτερικό περιβλήμα αποτελείται από κόντρα πλακέ, πάχους 15 χιλιοστών. Το φως εισέρχεται στο χώρο από σχισμές στο διάδρομο περιστροφής και δύο μεγάλα κυκλικά ανοίγματα στις βάσεις του κυλίνδρου, που χρησιμεύουν και ως εισοδοί.

Η περιστροφή της κινούμενης μικρο-κατοικίας, εκτός από την άθληση του ενοίκου, χρησιμεύει και για τη μεταβολή του χώρου. Οι διαφορετικές λειτουργίες είναι κατανοητές σε όλο το μήκος της εσωτερικής περιμέτρου, οπότε απαιτείται να έρθουν σε οριζόντια θέση για μπορέσουν να χρησιμοποιηθούν.



ρινά να ανταπεξέλθει στις διαρκείς μετακινήσεις και τη ρευστότητα που διαμορφώνεται σε κοινωνικό επίπεδο².

Οι εφήμερες κατασκευές έρχονται να εξυπηρετήσουν ένα συγκεκριμένο σκοπό, για δεδομένο χρονικό διάστημα, μέσα στην πόλη. Προκειμένου να είναι αποδοτικές στήνονται γρήγορα και απομακρύνονται εξίσου εύκολα, χάρη στο μικρό τους μέγεθος και το σχεδιασμό τους, που προ-βλέπει την αποσυναρμολόγηση και μεταφορά τους. Η αμεσότητα με την οποία δρουν επενεργοποιεί την αίσθηση που έχουν οι πολίτες για την πόλη τους. Συμβάλλει στον επαναπροσδιορισμό, τελικά, της ασκότητας και την επανάκτηση της χωρικής και κοινωνικής ταυτότητας της γειτονιάς³.

Η επίδραση που έχει η μικροαρχιτεκτονική στο σημείο εγκατάστασής της, μπορεί να έχει αντίκτυπο για καιρό μετά την απομάκρυνσή της. Το εφήμερο μπορεί να δημιουργήσει μια παγιωμένη αισθητική, όπως συνέβη με το περίπτερο της Βαρκελώνης, του Mies van de Rohe, που έφερε επανάσταση στη μοντέρνα αρχιτεκτονική ή ακόμα όπως συμβαίνει με τις παραγκοκατασκευές των αστέγων στις μεγαλουπόλεις, που πλέον ούτε σοκάρουν, ούτε καν τραβάν την προσοχή. Μόνο εικασίες μπορούν να γίνουν πάνω στο ποια στοιχεία, τελικά, θα επιβιώσουν μέσα στην πόλη, αφού "η σημασία τους μπορεί να παραλληλιστεί με τη σημασία των στοιχείων που επιβιώνουν σε μια γλώσσα", σύμφωνα με την παρομοίωση του Aldo Rossi⁴.

² H. Ibelings, σ. 148

³ Λ. Παπαδόπουλος, σ.20

⁴ σ. 22

Bucky bar

Dus Architects & Studio for Unsolicited Architecture

Witte de Withstraat & Schiedmsevest,
Rotterdam

Παρασκευή 19 Φεβρουαρίου 2010

Στο κέντρο της πόλης εμφανίστηκε ξαφνικά ένα αυτόφωτο αντικείμενο, ένας θόλος φτιαγμένος αποκλειστικά από ομπρέλες, με δυνατότητα επέκτασης προς κάθε κατεύθυνση. Ο θόλος ήταν ένα πλήρες μπαρ, με κάβα και μουσική, που "άνοιξε" στις 10μμ και μέχρι τις 2 το ξημέρωμα της επομένης, οπότε "έκλεισε", το επισκέφτηκαν 300 άτομα. Το συμβάν συνέπεσε, σκόπιμα, με τα εγκαίνια της έκθεσης Architecture of Consequence του Ολλανδικού Ινστιτούτου Αρχιτεκτονικής (NAi).

Το όνομά του αναφέρεται τιμητικά στον αμερικανό εφευρέτη και οραματιστή Buckminster Fuller, που έδειξε το δρόμο προς ένα περιβαλλοντικά βιώσιμο μέλλον, προτεινοντας τη χρήση μινιμαλιστικών γεωδαιτικών θόλων.

Ο θόλος από ομπρέλες είναι ένα δείγμα ενός μέλλοντος πιο βιώσιμου κοινωνικά. Από-δεικνύει τη δύναμη του χώρου, αυτοσχέδιων καταφυγίων, να συγκεντρώνει διαφορετικούς ανθρώπους, να φιλοξενεί συζητήσεις, παιχνίδια,



A spontaneous public building by DUS Architects and the Studio for Unsolicited Architecture

Date: Friday 19th February 2010, 10pm

Place: Corner of Witte de Withstraat and Schiedmsevest, Rotterdam

What: Beers, umbrellas and DJs Chille Brun and Per Handsome

Πηγή: <http://www.polkadot.it/2010/03/23/pop-up-bar-bucky-bar-in-rotterdam>

<http://www.dusarchitects.com/projects.php?categorieid=publicbuildings&projectid=buckybar>

Don't forget your umbrella!



Εν κατακλείδι, ποια μπορεί να είναι η σχέση της εφήμερης αρχιτεκτονικής με τον άνθρωπο και τον τόπο; Ως κινητή και επανασυναρμολογούμενη μπορεί να είναι και αποπική; Μπορεί, για παράδειγμα, ένα γυάλινο κουτί, ακόμα και αν πληροί τις προδιαγραφές δροσισμού του, να προκαλέσει ευχάριστη διάθεση στους χρήστες της Αθήνας, κάτω από τον καυτό ήλιο της, όπως θα έκανε πιθανόν για τους χρήστες του Λονδίνου; Υπάρχει το ζήτημα της υλικότητας, προς προβληματισμό των αρχιτεκτονών, αλλά η ιδέα που μπορεί να μεταλαμπαδεύσει μια μικροκατασκευή από τόπο σε τόπο, μπορεί να έχει παγκόσμιο αντίκρισμα.

Όσον αφορά στον άνθρωπο, ίσως η εφημερότητα είναι το στοιχείο χάρη στο οποίο θα επαναπροσδιορίσει τη σχέση του με την αρχιτεκτονική. Γιατί ομοίως εφήμερος είναι και ο άνθρωπος και όπως σχολιάζει ο Δημήτρης Σγούτας⁵, "ίσως το κοινό πεπρωμένο στην εφημερότητα είναι η μαγική σύνδεση που θα ενισχύσει τις σχέσεις του αρχιτεκτονήματος με το χρήστη και θα δικαιώσει την ιδέα της εφήμερης αρχιτεκτονικής".

⁵ Δ. Σγούτας, σ. 37

Ο χρόνος αποτελεί μετρήσιμη παράμετρο στη μικρο – αρχιτεκτονική, όχι μόνον όσον αφορά την εφήμερη παραμονή της στο αστικό τοπίο, αλλά όλα τα στάδια υλοποίησης της. Ο σχεδιασμός εμπεριέχει το χρόνο που θα χρειαστεί για να ολοκληρωθεί η κατασκευή, που θα πρέπει να είναι εύλογα σύντομος, προκειμένου η κατασκευή να απαντάει άμεσα στην προβληματική που προκάλεσε την ιδέα της.

Μια μικροκατασκευή, χάρη στα συναρμολογούμενα μέρη της και τα ελαφρά υλικά της είναι δυνατόν να στηθεί σε μερικές μέρες ή ακόμα και ώρες. Αφού εκτελέσει το σκοπό της, μπορεί εξίσου γρήγορα να αποσυναρμολογηθεί για να στηθεί κάπου άλλου ή να ανακυκλωθεί. Η αμεσότητα από το σχεδιασμό στην πραγματοποίηση της ιδέας είναι ένα βασικό στοιχείο διαφοροποίησης της μικροαρχιτεκτονικής με τα συνήθη αρχιτεκτονικά έργα.

Η αστική ανάπτυξη είναι συνδεδεμένη με την έννοια του χρόνου, όπως σημειώνει ο Aldo Rossi, εξηγώντας ότι στην πόλη υπάρχει ένα πριν και ένα μετά¹, σε κάθε γειτονιά και αρχιτεκτονικό στοιχείο. Πώς όμως αντιλαμβάνεται κανείς το χρόνο στο δημόσιο χώρο; Στη φύση ο χρόνος συνυπάρχει με το χώρο, διακρίνεται στις ώρες της μέρας, τις εποχές, την πορεία του ήλιου και των αστεριών στον ουρανό, την ηλικία κάθε ζωντανού οργανισμού. Αντίθετα στον τεχνητό κόσμο, ο χρόνος, αν και παραμένει διακριτή οντότητα, δεν διαχωρίζεται εύκολα από το χώρο². Το πέρασμα του χρόνου στην αρχιτεκτονική έχει τελείως διαφορετικό ρυθμό από το αντίστοιχό του στην ανθρώπινη ζωή. Πολλές διαδοχικές γενιές ανθρώπων μπορεί να βιώνουν την ίδια εμπειρία στην ίδια πόλη.



¹ A. Rossi, σ. 71

² H. Lefebvre, σ. 95

Bubble Building

Dus Architects
Rotterdam
10- 3- 2012

Πρόκειται για το πιο εύθραυστο και προσωρινό περίπτερο, φτιαγμένο αποκλειστικά από σαπουνόφουσκες! Το κτίριο δεν υπάρχει πια μέχρι οι επισκέπτες, τοποθετημένοι τις σωστές θέσεις, τραβήξουν τα μεταλλικά χερούλια που προεξέχουν από τις εξαγωνικές δεξαμενές. Τότε εμφανίζεται στιγμιαία ένα κτίριο, με ιριδιζουσες, υγρές όψεις, διαφορετικές κάθε φορά, έως ότου σπάσουν οι τοίχοι.

Το εφήμερο αυτό κτίριο συμβολίζει τον αιώνιο κύκλο της κατασκευής και ανακατασκευής. Ακόμα, οπτικοποιεί τις επιπτώσεις της οικονομικής κρίσης στον τομέα των κατασκευών και κατ' επέκταση στην αρχιτεκτονική. Επίσης αφορά το συλλογικό κτίσιμο και την αλληλεπίδραση, αφού απαιτούνται τουλάχιστον δύο άτομα για να ανεγείρουν ένα μόνο κύτταρο, ενώ απαιτείται η συνεργασία περισσότερων για να φτάσει το περίπτερο στο πλήρες μέγεθός του, που αποτελείται από 32μ2 ανακλαστικής επιφάνειας.

Όπως αναφέρουν οι εμπνευστές του περιπτέρου, στόχος είναι η "ανοικοδόμηση πνευματικών μνημείων. Η εμπειρία μιας μέρας μπορεί να μείνει χαραγμένη μια ζωή στη συλλογική μνήμη των επισκεπτών."



Ο μόνος χρόνος που αντιλαμβάνεται ο χρήστης είναι ο ενδιάμεσος, δηλαδή αυτός που μεσολαβεί από την έναρξη των έργων για την ανέγερση ενός κτιρίου μέχρι την ολοκλήρωσή του. Εδώ ας αναλογιστεί κανείς τι αντίκτυπο έχουν στο πρόσωπο της πόλης οι υπερκατασκευές, που φιλοξενούν συχνά δημόσιου χαρακτήρα χρήσεις. Πόσο υπολογίζεται στο σχεδιασμό των ογκωδών δημοσίων κτιρίων ο χρόνος που θα χρειαστεί για την ολοκλήρωσή τους; Αναρωτιέται κανείς αν οι ανάγκες που καλύπτει ο σχεδιασμός του σήμερα παραμένουν ίδιες μετά το πέρας των χρόνων που απαιτούνται, πολλές φορές, για την περαίωση του έργου. Και αν οι καινοτομίες του σήμερα, με τις ραγδαίες τεχνολογικές εξελίξεις, αποτελούν ακόμα πρωτοπορίες όταν παραδίδονται στο χρήστη ακόμα και χρόνια μετά την αρχική τους σύλληψη.

Επίσης σημαντική είναι και η εικόνα της περιοχής κατά τη διάρκεια ανοικοδόμησης του κτιρίου. Η όχληση στη γειτονιά από τις μακρόχρονες εργασίες, ο θόρυβος των μηχανημάτων, η σκόνη, ο αποκλεισμός των γύρω πεζοδρομίων, αναστατώνουν την καθημερινότητα των κατοίκων. Και το ίδιο το γιατί, αποτελεί μια ημιμόνιμη παρέμβαση στον αστικό ιστό, άρα θα πρέπει να λαμβάνεται υπ' όψιν η αισθητική που επιβάλλει ως την ολοκλήρωσή του και οι χώροι που δημιουργεί εντωμεταξύ.

Αντίθετα η αμεσότητα της μικροκατασκευής παρακάμπτει αυτά τα ζητήματα και επιπλέον εξασφαλίζει μεγαλύτερη αποτελεσματικότητα. Η ξαφνική της εμφάνιση στη γειτονιά εκπλήσσει και προκαλεί την προσοχή και τη συμμετοχή των πολιτών και με αυτόν τον τρόπο προωθεί τις λύσεις που προτείνει, δραστικά. Συχνά αναφέρεται ότι η μικροαρχιτεκτονική έχει τέσσερις διαστάσεις και η τέταρτη είναι ο χρόνος, που αποτελεί αναπόσπαστο χαρακτηριστικό της.

Emergency shelter

Nader Khalili

Είναι η πρόταση του Nader Khalili για άμεση αποκατάσταση των αστέγων από φυσικές καταστροφές. Μονάδα δόμησης είναι το superadobe, όπως το ονόμασε ο εφευρέτης του, ένας πολύ μακρύς ή κοντύτερος σάκος που γεμίζεται με χώμα από το σημείο όπου θα στηθεί το καταφύγιο. Από τη μονάδα αυτή δημιουργούνται, συνήθως, θολωτές κατασκευές, τόξα, καμάρες αλλά και ευθύγραμμα στοιχεία. Οι τρούλοι γίνονται με τη μέθοδο της εκφοράς, που χρησιμοποιείται στη Μέση Ανατολή από αρχαιοτάτων χρόνων. ανάμεσα στους γαιόσακους τοποθετείται συρματοπλέγμα, ως συνδετικό μέσο και ενισχυτικό της κατασκευής. Μπορούν να προστεθούν ακόμα στερεοποιητικά, όπως τσιμέντο, ασβέστης ή άσφαλτος.

Την κατασκευή μπορεί να κάνει ένα άτομο μόνο του ή με τη βοήθεια όλης της οικογένειας, ακόμα και των παιδιών. Το κτίριο έχει διάμετρο γύρω στα τρία μέτρα και εμβαδό 10μ². Είναι αντισεισμικό, χάρη στην ενίσχυση από συρματοπλέγμα και δεν πλήττεται από τους τυφώνες, χάρη στο αεροδυναμικό του σχήμα. Το χώμα εξασφαλίζει τη θερμομόνωση και την πυρασφάλεια.

Το καταφύγιο μπορεί να χρησιμοποιηθεί ως προσωρινή λύση και στη συνέχεια να επισ-τρέψει στη γη, απ' όπου προήλθε ή να σοβατιστεί, αδιαβροχοποιηθεί, ώστε να αποτελέσει μόνιμη κατοικία. Η μορφή του και η ευκολία στην κατασκευή επιτρέπει την επέκταση της κατοικίας προς κάθε κατεύθυνση, όπως στους οικισμούς των πρωτόγονων κοινωνιών.

Το έργο του ιδρυτή του συνεχίζει το ινστιτούτο Cal-Earth, παρακινούμενο από τρεις αρχές: το θεμελιώδες δικαίωμα κάθε ανθρώπου στην κατοικία, τη δυνατότητα κάθε άτομο να μπορεί να χτίσει μόνο του το καταφύγιο του και την άψογη λύση που προσφέρει στο πρόβλημα στέγασης του εκθετικά αυξανόμενου πληθυσμού, η οικοδόμηση με χώμα.

Πηγή: <http://calearth.org/>



_Υλικότητα

Η επιλογή των υλικών είναι ένας τομέας που απασχολεί ιδιαίτερα τους αρχιτέκτονες που δημιουργούν μια μικροκατασκευή. Η υλικότητα συμβάλλει από την πλευρά της στον εφήμερο χαρακτήρα της μικροαρχιτεκτονικής, γιατί διευκολύνει τη γρήγορη κατασκευή και αποσυναρμολόγηση, γιατί προάγει την επανάχρηση και την ανακύκλωση των δομικών πρώτων υλών. Ακόμα, η μικροαρχιτεκτονική αποτελεί πεδίο πειραματισμού στη χρησιμοποίηση καινοτόμων υλικών, που δεν έχουν ξαναχρησιμοποιηθεί στην οικοδομή, με ενδιαφέροντα αποτελέσματα στις ιδιότητες και τη μορφή του παραγόμενου χώρου.

Αλλά και παλιά υλικά χρησιμοποιούνται με νέο τρόπο, όπως το χώμα, που χρησιμοποιείται από τα πανάρχαια χρόνια στους ωμόπλινθους, και αργότερα γεμίζει σάκους που χρησιμοποιούνται από το στρατό για τη δημιουργία οχυρωματικών έργων ή τον έλεγχο των νερών των ποταμών. Στη συνέχεια ο αρχιτέκτονας Nader Khalili, συνεργάτης της NASA, προτείνει ένα σύστημα δόμησης στη Σελήνη και τον Άρη, με γαιόσακους, το οποίο στην πορεία αναπτύσσει με σκοπό να εξασφαλίσει καταφύγια αστέγων και προσφύγων, διδάσκοντάς τους πώς να χτίζουν εύκολα με τα πιο απλά μέσα, τη γη, το νερό και τη φωτιά, όπως ο ίδιος έλεγε¹. Αρχικά χρησιμοποιούνταν σάκοι από κάνναβη και πλέον έχουν επικρατήσει οι σάκοι από πολυπροπυλένιο². Έτσι μια παλιά τεχνική χρησιμοποιείται με νέο τρόπο, για να εξασφαλίσει το θεμελιώδες δικαίωμα στη στέγη στους κατοίκους περιοχών που αντιμετωπίζουν φυσικές καταστροφές και πολέμους.

¹ <http://calearth.org/>

² http://www.cob.gr/index.php?option=com_content&view=article&id=40&Itemid=132&lang=el

Entry Paradise Pavillion

LAVA

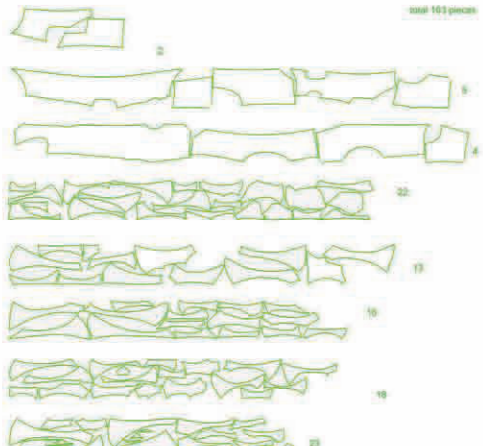
Zollverein, Germany

2006

Το περίπτερο σχεδιάστηκε για την έκθεση Entry. Μοιάζει με απολήξεις νευρικών κυττάρων, που ήταν και η πηγή έμπνευσης των δημιουργών του, όπως παραδέχονται.

Αποτελείται από περισσότερα από εκατό διαφορετικά μεταξύ τους κομμάτια, που συναρμολογούνται σε λιγότερο από μία ώρα. Το περίπτερο μπορεί να μεταφέρεται μέσα σε μία απλή βαλίτσα, οπουδήποτε και είναι πλήρως επαναχρησιμοποιούμενο.

Ενώ δίνει την αίσθηση ότι συντίθεται από συμπαγή στοιχεία, στην πραγματικότητα απο-τελείται από μαλακή μεμβράνη, που το καθιστά ελαστικό και μεταβαλλόμενο. Η κατασκευή "ζωντανεύει" με την προβολή εικόνων και χρωμάτων στην επιφάνειά της.



Άλλες προσπάθειες προσεγγίζουν τη φύση με τελείως διαφορετικό τρόπο και χρήση υλικών τεχνολογίας. Το πρόγραμμα BIODeLab του μεταπτυχιακού προγράμματος Προηγμένου Σχεδιασμού και Ψηφιακής Αρχιτεκτονικής (Advanced Design and Digital Architecture, ADDA) στο πανεπιστήμιο Pompeu Fabra στη Βαρκελώνη δημιούργησε το Hybgrid, ένα πλαίσιο πειραματικών κατασκευών, από ελαστικά πολυμερή και ινώδη συνθετικά υλικά, με βάση τη δυνατότητα προσαρμοστικότητάς τους στο χρόνο, μέσω της υλικής νοημοσύνης. Αναζητούνται νέοι, οργανικοί τρόποι να μιμηθεί η αρχιτεκτονική τις φυσικές μορφές και να προσαρμόζεται στο περιβάλλον της, όπως οι ζωντανοί οργανισμοί. Η βιομιμητική μηχανική, όπως την αποκαλούν, επιχειρεί να επαναπροσδιορίσει τα όρια φυσικού και ανθρωπογενούς τοπίου, το κατά πόσο βρίσκεται στο σωστό δρόμο, είναι θέμα συζήτησης πέρα από τα πλαίσια αυτής της εργασίας. Σίγουρα, όμως, το πρόγραμμα αυτό επιδιώκει μέσα από την παρατήρηση της φύσης να επανακτήσει την ευαισθησία του προς αυτήν³.

Συνήθως ο σχεδιασμός μιας μικροκατασκευής φροντίζει ώστε αυτή να είναι φιλική προς το περιβάλλον. Ένας ακόμα τρόπος να το πετύχει είναι μέσω της επανάχρησης υλικών, αρχικά προορισμένων να εκτελούν τελείως διαφορετική λειτουργία. Τα "δομικά" υλικά είναι άλλοτε νεροχύτες, πόρτες πλυντηρίων και τμήματα από το σκελετό αυτοκινήτων, τηλεφωνικοί κατάλογοι, μέχρι πιο απλά υλικά, όπως χαρτόκουτα και τελάρα. Αντικείμενα της καθημερινότητας συντίθενται σε συνδυασμούς που ξαφνιάζουν για να δημιουργήσουν αρχιτεκτονική και να μην καταλήξουν στα σκουπίδια.

³ <http://ma-s-lab.blogspot.gr/2011/03/hybgrid-in-european-7th-framework.html>

Ambient

Richard Kroeker

Το Ambient material του Richard Kroeker Design είναι ένα περιπτερο, φτιαγμένο από πολύ κοινά αντικείμενα, όχι όμως στον τομέα της κατασκευής, τηλεφωνικούς καταλόγους. Οι κατάλογοι τοποθετούνται σε ένα πλαίσιο από λεπτές μεταλλικές γωνιές, όχι μεγαλύτερες από αυτές που χρησιμοποιούνται για τη στήριξη των γυψοσανίδων. Ουσιαστικά, οι κατάλογοι αποτελούν τη φέρουσα τοιχοποιία της κατασκευής, καθώς επίσης και τη στέγη της, που αποτελείται από επικολλημένους καταλόγους. Για την ολοκλήρωση της κατασκευής εργάστηκαν φοιτητές του τμήματος αρχιτεκτονικής του Dalhousie University του Καναδά.

Πηγή:

<http://www.richardkroekerdesign.com/ambientmaterial.html>

100% Salvaged Car Parts

Leger Wanaselja

Η συγκεκριμένη, εφήμερη κατασκευή, σύμφωνα με τους σχεδιαστές της, προορίζεται για μικρή κατοικία ή ξενώνα. Είναι φτιαγμένη αποκλειστικά από διασωθέντα τμήματα αυτο-κινήτου. Είναι αναπάντεχα στέρεο και ταυτόχρονα ευπροσάρμοστο.

Πηγή: http://www.lwarc.com/mu_mgshed.html

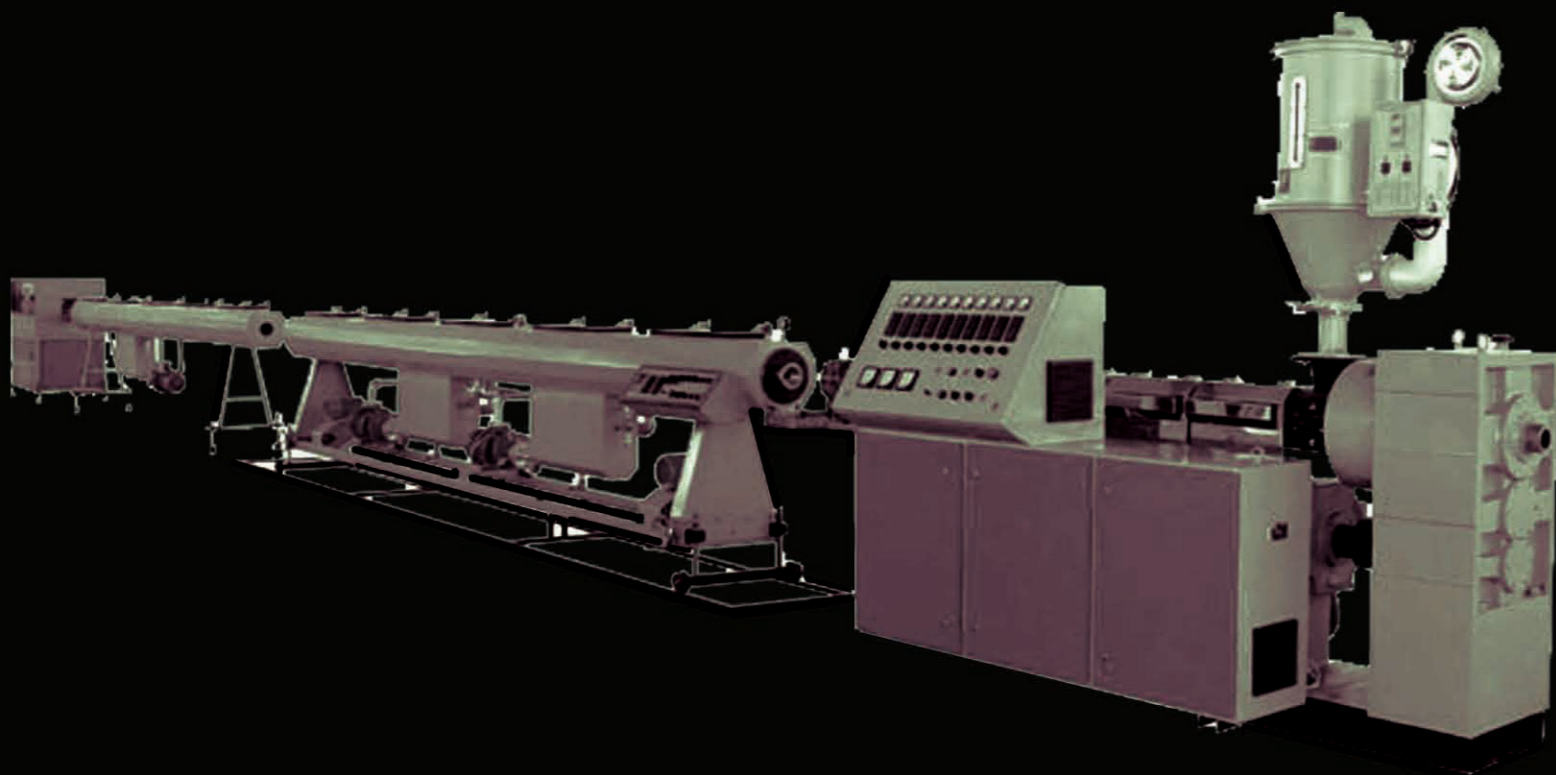


Ένα μικρό κτίριο μπορεί να σηκώσει το βάρος της εφευρετικότητας πολύ καλύτερα, από πολλές σκοπιές, σε σχέση με ένα μεγάλο κτίριο. Είναι η προσβασιμότητα, η εσωτερική και εξωτερική χάρη στη μορφή, που εξασφαλίζουν στον περιορισμένο χώρο μεγαλύτερο αντίκτυπο. Η μικροαρχιτεκτονική είναι, συνήθως, οικολογικά ευαισθητοποιημένη, ενεργειακά αποδοτική, χαμηλού κόστους, εναλλακτική. Τα υλικά της έχουν, συχνά, χαμηλής ενσωματωμένη, πρωτογενή ενέργεια ή είναι ανακυκλωμένα. Μα και μόνο χάρη στις διαστάσεις της εκφράζει μεγαλύτερο σεβασμό στον άνθρωπο και την πόλη του. Αντίθετα μια μεγάλη κατασκευή, ακόμα και αν έχει βιοκλιματικό σχεδιασμό, πρέπει να αναλογιστεί κανείς τι κόστος έχουν τα υψηλής τεχνολογίας βιοκλιματικά συστήματα που χρησιμοποιούνται και ποια είναι η αρχική απαιτούμενη ενέργεια για να παρασκευαστούν.

Βασικό στοιχείο της μικροαρχιτεκτονικής είναι η οικολογική της διάσταση και το περιθώριο πειραματισμού που δίνει στο σχεδιαστή. Στη μορφή, την υλικότητα και τη συμπεριφορά.

“Αίτημα του καιρού μας είναι η ανάγκη για μαζική παραγωγή κατοικίας, που άπτεται σε ένα βιομηχανικό τρόπο παραγωγής, ο οποίος στηρίζεται στην τυποποίηση και επανάληψη δομικών στοιχείων”

Γ. Κούκης



Μία παράμετρος της μικροαρχιτεκτονικής είναι ο τρόπος κατασκευής της, που απέχει από τις παραδοσιακές μεθόδους. Κατά κανόνα μια τόσο μικρή κατασκευή, από ελαφρά υλικά, δεν χρειάζεται βαριά μηχανήματα για να στηθεί, γεγονός που οδηγεί στην ανάγκη συγκεκριμένων λύσεων και τη δημιουργία συγκεκριμένων δυνατοτήτων. Μεταξύ άλλων, γεννιέται η ιδέα της μαζικής παραγωγής αρχιτεκτονικής και της ιδιοκατασκευής, με όρους διαφορετικούς από ότι στο παρελθόν.

Η προκατασκευή έχει απασχολήσει πολύ τη μοντέρνα αρχιτεκτονική. Ο Le Corbusier¹ υποστήριξε ότι “η μαζική παραγωγή απαιτεί την εύρεση προτύπων και τα πρότυπα οδηγούν στην τελειότητα”. Ένα βιομηχανικό προϊόν οφείλει να ικανοποιεί τα κριτήρια χιλιάδων ανθρώπων, που αν σχηματίσουν μια κοινή άποψη, τότε λαμβάνεται μια απόφαση, μια θετική κρίση σχηματίζεται και επιτυγχάνεται η τελειότητα. Τα πρότυπα είναι αποτελέσματα επιλογών, αλλά η μαζική παραγωγή πρέπει να ικανοποιεί και οικονομικά κριτήρια. Το κίνητρο του κέρδους αφ' ενός οδηγεί στη βελτιστοποίηση του προϊόντος και αφετέρου μπορεί να χειραγωγήσει την παραγωγή.

Από την άλλη πλευρά, ο Παναγιώτης Μιχελής², υποστήριξε ότι η μαζική παραγωγή οδηγεί, ίσως στην καταστρατήγηση της αυθεντικότητας του έργου τέχνης ή αρχιτεκτονικής, βασικό στοιχείο των οποίων “δεν είναι η προτυποποίηση, ούτε η τυποποίηση, αλλά η πρωτοτυπία”. Πρωτότυπο, όμως, δεν σημαίνει απαραίτητα μοναδικό. Η βιομηχανική παραγωγή, δίνει τη δυνατότητα επανάληψης του καλού, με τρόπο αντίστοιχο της ξυλογραφίας, που αναπαράγει περισσότερα του ενός αντίγραφα.

¹ Mass – produced buildings, 1924

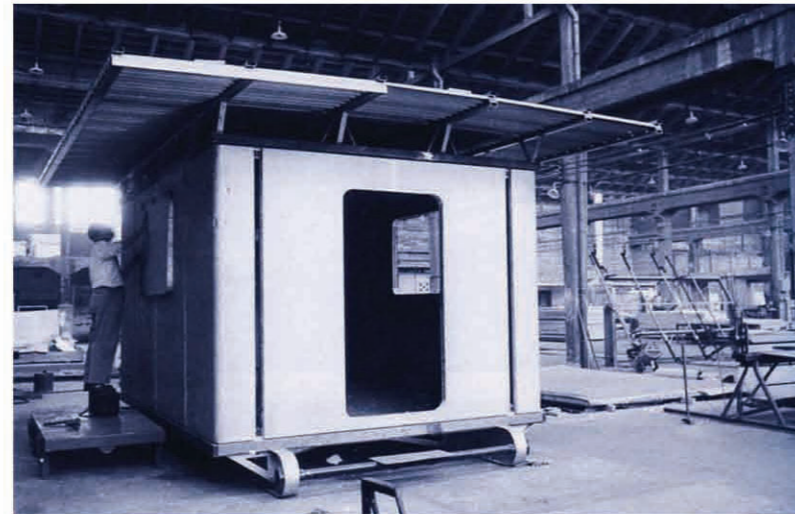
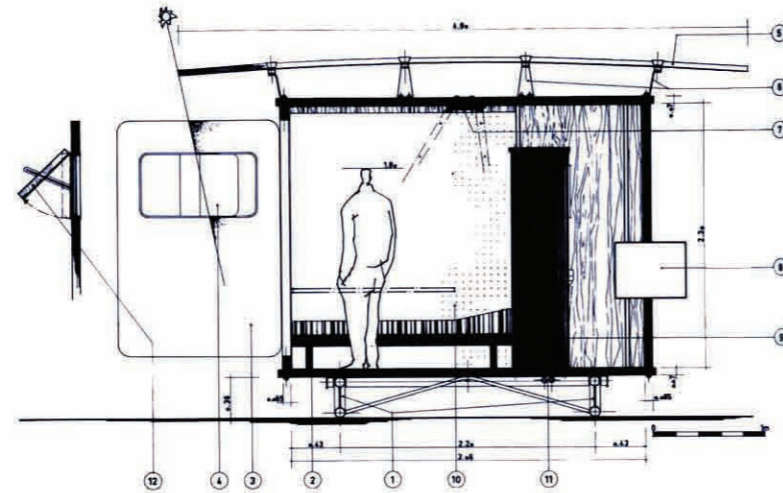
² Η αρχιτεκτονική ως τέχνη, σ. 465

Saharan prospector's house

Jean Prouvé

Το 1957 ο Jean Prouvé σχεδίασε το Saharan prospector's house, μία μικρή κατασκευή, για το μεταλλοδίφη της Σαχάρα, που μπορούσε να λειτουργήσει ως κατάλυμα ή να φιλοξενήσει κάποια άλλη χρήση, γραφείου για παράδειγμα.

Η μονάδα είναι ελαφριά και συναρμολογείται γρήγορα, είτε παραδίδεται έτοιμη, μεταφερόμενη από ένα κοινό φορτηγό. Αποτελείται από πανέλα σάντουιτς, που εσωτερικά έχουν επένδυση κόντρα πλακέ ή πλαστικού και εξωτερικά ένα φύλλο αλουμινίου, ενώ μεσολαβεί ένα στρώμα διογκωμένης πολυστερίνης. Το πάτωμα της μικρο-κατασκευής είναι αντίστοιχο με αυτό του αμαξώματος ενός αυτοκινήτου, αλλά ενισχυμένο με μόνωση. Η στέγη λειτουργεί ως σκίαστρο και ομπρέλα ταυτόχρονα καθώς ίππεται ελαφρά πάνω από το δωμάτιο. Έτσι το καταφύγιο κλιματίζεται εύκολα και χάρη στην πλήρη μόνωση δεν επηρεάζεται από τις ακραίες θερμοκρασίες της ερήμου.



Μία μικροκατασκευή μπορεί να ενταχθεί σε ένα πρόγραμμα βιομηχανικής παραγωγής, με ετοιμοπαράδοτο προϊόν, ανάλογη της γραμμής παραγωγής του αυτοκινήτου. Αυτόν τον προσανατολισμό είχαν οι προσπάθειες του αυτοδίδακτου αρχιτέκτονα Jean Prouvé, όταν πρότεινε σαν λύση στο πρόβλημα της αύξησης των αστέγων, την κατοικία "για καλύτερες μέρες" (les jours meilleurs), που συναρμολογούνται σε επτά ώρες ή τη μονάδα μεταλλοδίφη της Σαχάρα, μια μικρή συναρμολογούμενη κατασκευή, που μπορούσε να μεταφέρεται εύκολα με φορτηγό ή ελικόπτερο³. Οι προτάσεις αυτές δεν είχαν την αναμενόμενη διάδοση, παρά το γεγονός ότι "θα μπορούσαν να έχουν κτισθεί εκατοντάδες, αρκετά γρήγορα και φτηνά", όπως είχε δηλώσει ο δημιουργός τους.

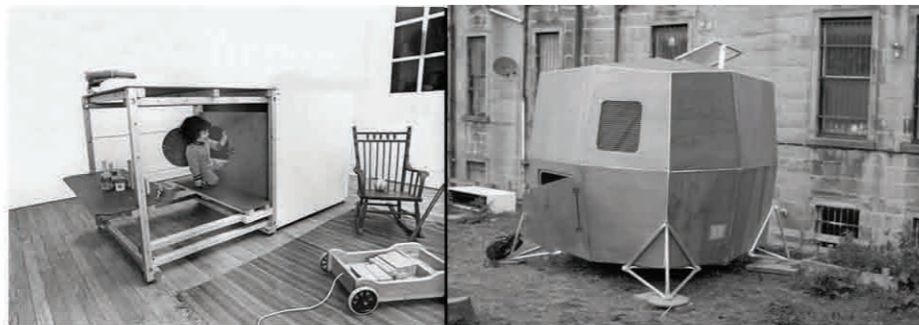
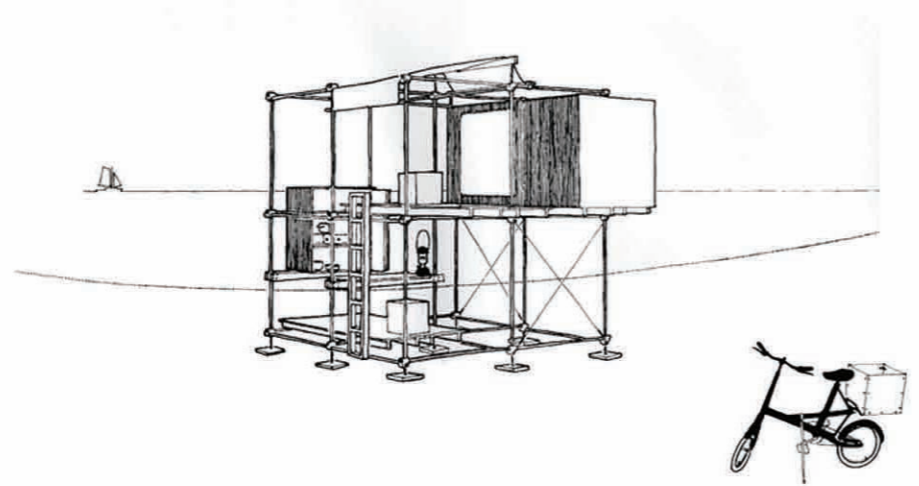
Γεγονός είναι, πάντως, ότι η κατασκευή της μικροαρχιτεκτονικής είναι κατά κανόνα γρήγορη, προφανώς λόγω των διαστάσεών της, χάρη στην επιλογή των υλικών και τη δυνατότητα συναρμολόγησής της. Κατ' επέκταση μπορεί να είναι κινητή, είτε μεταφέρεται έτοιμη, στημένη από το σημείο παραγωγής της είτε συσκευασμένη στα προς συναρμολόγηση κομμάτια της. Στη δεύτερη περίπτωση, πιθανόν, υπάρχει η δυνατότητα ο χρήστης να συναρμολογεί τη μικροκατασκευή του ο ίδιος, χωρίς τη βοήθεια ειδικευμένου εργάτη, όπως θα έκανε με τα ράφια μιας βιβλιοθήκης IKEA.

³ P. Sulzer, Volume 4, σ. 167

Στο βιβλίο του *How to build your own living structures*, του 1974, ο Isaacs Ken παρέχει λεπτομερείς οδηγίες και επεξηγηματικά σχέδια, ώστε να μπορεί οποιοσδήποτε, βήμα βήμα, να φτιάξει κάποια από τις κατασκευές που σχεδίασε ο αρχιτέκτονας.

Πρόκειται για πολύ-έπιπλα που τοποθετούνται σε εσωτερικούς χώρους, όπως αυτό που αφιέρωσε στο γιο του, το *Josh Henry living structure*, είτε για αυτόνομες μικρο-κατοικίες, όπως το 8' *micro-house*.

Ο συγγραφέας του βοηθήματος δίνει αναλυτική λίστα των υλικών και των εργαλείων που θα χρειαστεί κάποιος για να ολοκληρώσει μία από τις μικρο-κατασκευές. Προτρέπει τους αναγνώστες να πραγματοποιήσουν τα σχέδιά του, να δημιουργήσουν μόνοι τους το χώρο τους, να νιώσουν τη χαρά της κατασκευής.



Οι παραπάνω συνθήκες οδηγούν στη μείωση του κόστους της κατασκευής. Η οικονομία υλικών και ωρών εργασίας, η μαζική παραγωγή και η δυνατότητα η κατασκευή να ολοκληρωθεί χωρίς την επίβλεψη ειδικού τεχνίτη, συμβάλλουν στο σχεδιασμό ενός φθηνού, αρχιτεκτονικού προϊόντος. Αυτό δεν σημαίνει, βέβαια, ότι η μικρο-αρχιτεκτονική είναι πάντα οικονομική, καθώς μπορεί να χρησιμοποιεί μηχανισμούς υψηλής τεχνολογίας για να επιτύχει τη μεταβλητότητα του εσωτερικού χώρου και την πολύ-λειτουργικότητα των επίπλων ή να αποτελείται από συνθετικά υλικά με σχετικά υψηλό κόστος παραγωγής. Ωστόσο, οι κανόνες της αγοράς υπαγορεύονται από τη σχέση προσφοράς-ζήτησης, που ρυθμίζουν και το κόστος κάθε προϊόντος, ανεξάρτητα, πολλές φορές, από την πραγματική αξία των πρώτων υλών που χρησιμοποιούνται για τη δημιουργία του. Αυτό σημαίνει ότι το σημερινό υψηλό κόστος ενός προϊόντος πολύ γρήγορα μπορεί να μειωθεί κατά πολύ, αν συνδυαστούν σωστά οι παράμετροι που το καθορίζουν.

Σίγουρο είναι ότι η κατασκευή της μικροαρχιτεκτονικής είναι ευρηματική. Οι σχεδιαστές της αναζητούν έξυπνες και λειτουργικές λύσεις για να "χωρέσουν" τις ανέσεις του σύγχρονου τρόπου ζωής στις μικρές κατασκευές τους. Επίσης, αναζητούν πρακτικούς τρόπους ώστε η μικροαρχιτεκτονική τους να είναι εφήμερη, κινητή, επαναχρησιμοποιούμενη, αποσυναρμολογούμενη, ανακυκλώσιμη, οικολογική, μεταβλητή, να συνδυάζει, δηλαδή, κάποια ή όλα τα ιδιαίτερα χαρακτηριστικά που τη διαχωρίζουν από τη συνήθη μεγάλη αρχιτεκτονική.

Tampa Skull AVL

Οι καλλιτέχνες του Atelier Van Lieshout έχουν ασχοληθεί αρκετά με τη μικρο-αρχιτεκτονική. Ένα από τα έργα τους, που βρίσκεται στη συλλογή Les Abattoirs στην Toulouse, είναι το Tampa Skull, του 1998.

Πρόκειται για μια κλειστοφοβική, όπως την περιγράφουν, μονάδα διαβίωσης, που έχει τον απόλυτα ελάχιστο χώρο που χρειάζεται το ανθρώπινο σώμα, για να μετακινηθεί από τη μία λειτουργία της κατοικίας στην άλλη. Η μονάδα είναι εξοπλισμένη με πλήρες λουτρό, κουζίνα, ένα γραφείο, καθιστικό και κρεβατοκάμαρα. Μικρό και περιεκτικό.



_Η μικρο – αρχιτεκτονική ως τέχνη

Στο βιβλίο του *Η αρχιτεκτονική ως τέχνη*, ο Π. Μιχελής¹ υποστηρίζει ότι η μοντέρνα αρχιτεκτονική, ως επιστήμη, “εξήρε την τεχνική των κατοίκων, μελέτησε τις σωματικές ανάγκες του ανθρώπου και δημιούργησε με τον ορθολογισμό την κατοικία”, παρέβλεψε όμως το ρόλο της ως τέχνη. Επιδίωξε, συχνά, την καθαρά κατασκευαστική και εξυπηρετική μορφή, που δεν μπορεί να είναι καλλιτέχνημα². Αντίθετα, ένας χώρος που στο-χεύει στην ποιητική χρησιμότητα και καλλιτεχνική παρέμβαση μπορεί, να προκαλέσει με διάφορους τρόπους, ποικίλα συναισθήματα στην πόλη³. Η μικρο-αρχιτεκτονική επαναπροσεγγίζει την τέχνη με το δικό της τρόπο. Ο Peter Kuenzli υποστηρίζει ότι “τα παράσιτα είναι αρχιτεκτονική και τέχνη ταυτόχρονα”. Αρχιτεκτονική, γιατί, εκφράζουν την καταλληλότητα του χώρου για ένα σκοπό και αρθρώνονται κατασκευαστικά με αρχιτεκτονικούς όρους, τέχνη, γιατί, χρησιμοποιούν όρους μεταφοράς και συμβολισμού⁴.

Τέχνη και αρχιτεκτονική ήταν, για αιώνες, μια αδιάσπαστη ενότητα, όχι απλά συμπληρωματικές, αλλά απαραίτητες η μία στην άλλη. Μια αναδρομή από την Αναγέννηση μέχρι το Μοντέρνο το αποδεικνύει, αλλά αυτή η σχέση έχει ακόμα μακρύτερο παρελθόν. Το Μοντέρνο απομάκρυνε τους δύο πόλους, αλλά πλέον η τέχνη στρέφεται, πάλι, στην αρχιτεκτονική. Ξεπερνά τα όρια της δισδιάστατης απεικόνισης και επιχειρεί εγκαταστάσεις αυτόνομων κατασκευών ή μεταμόρφωση υπαρχουσών υποδομών, μέσα στο μουσείο ή πέρα από αυτό.

Την επανένωση τέχνης και αρχιτεκτονικής επιτυγχάνει η εννοιολογική τέχνη (conceptual art). Το μουσείο δεν είναι πια ένα αρχιτεκτονικό

¹ σ. 462

² Π. Μιχελής, σ. 24

³ P. Richardson, XS Green

⁴ O. Koekebakker, σ. 32

Huts

Tadashi Kawamata

Ο Tadashi Kawamata δημιουργεί μικρές, εφήμερες κατασκευές από ευτελή υλικά, όπως ξύλινα τελάρα, παλιές εφημερίδες και οικοδομική ξυλεία.

Το 2010 φιλοξενήθηκε στο κέντρο Pompidou, στο Παρίσι. Οι ξύλινες μικρο-κατασκευές του προσκολλήθηκαν στις διάτρητες όψεις του κτιρίου, σαν φωλιές χελιδονιών.

Ο καλλιτέχνης είχε την πρόθεση, με αυτό του το έργο, να συμβολίσει την εύθραυστη φύση του ανθρώπινου σώματος, τη σχέση του ανθρώπου με τον κόσμο και την εμπειρία του σε αυτόν.



αντικείμενο που απλά στεγάζει την τέχνη, καθαρά διαφορετικό από αυτήν, αλλά λειτουργεί σαν λευκός καμβάς για την άμεση εγκατάσταση της τέχνης σε αυτό. Η απελευθέρωση της τέχνης από την υλικότητα λύνει τη διαφοροποίησή της με την αρχιτεκτονική, αφήνοντας, μάλιστα, τη δυνατότητα το μουσείο ή άλλο κτίριο να γίνει μέρος της⁵.

Μπορεί και η αρχιτεκτονική να κάνει ένα βήμα προς τη χαμένη αδερφή της; Όχι σύμφωνα με τον Kant, καθώς τέχνη είναι το ωραίο και “μόνο τα άχρηστα αντικείμενα μπορούν να είναι όμορφα, η αρχιτεκτονική επιδιώκει τη χρησιμότητα, άρα μπορεί να είναι, το πολύ, ευχάριστη”. Βασικό σημείο διαφοροποίησης τέχνης-αρχιτεκτονικής είναι η σχέση της κάθε μιας με το χρόνο. Η τέχνη είναι εφήμερη, είναι μια επίκαιρη έκφραση, που εφορμάται από ερεθίσματα σύγχρονά της. Η αρχιτεκτονική έχει άλλη προσέγγιση στο χρόνο, έχει διάρκεια, περιέχει γνώση και μπορεί να επαναλαμβάνεται⁶.

Αν όμως η αρχιτεκτονική απαλλαγεί από τους αρχιτεκτονικούς κανόνες της μόνιμης κατασκευής και γίνει κινητή και εφήμερη, μεταφερόμενη και διαδραστική; Αν αποποιηθεί, ακόμα, και το χρηστικό ρόλο της και παραμείνει ως αισθητική, αστική παρέμβαση, τότε καταργείται η απόστασή της από την τέχνη. Σύμφωνα με τις αρχές της σχεσιακής αισθητικής (relational aesthetics) γίνεται έκθεμα, με σκοπό όχι να προκαλέσει συζήτηση σχετικά με το τι είναι τέχνη ή τι είναι ωραίο, αλλά να φέρει σε επαφή την κοινότητα. Τις προϋποθέσεις αυτές μπορεί εύκολα να πληροί η μικρο-αρχιτεκτονική και με την τοποθέτησή της μέσα στην πόλη να ενεργοποιεί το δημόσιο χώρο.

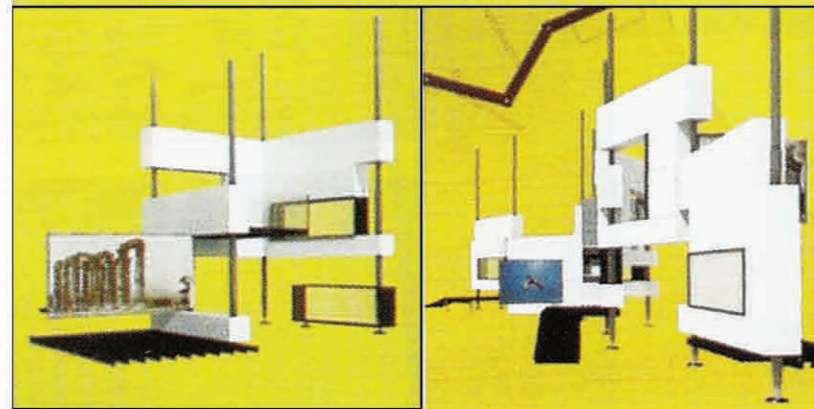
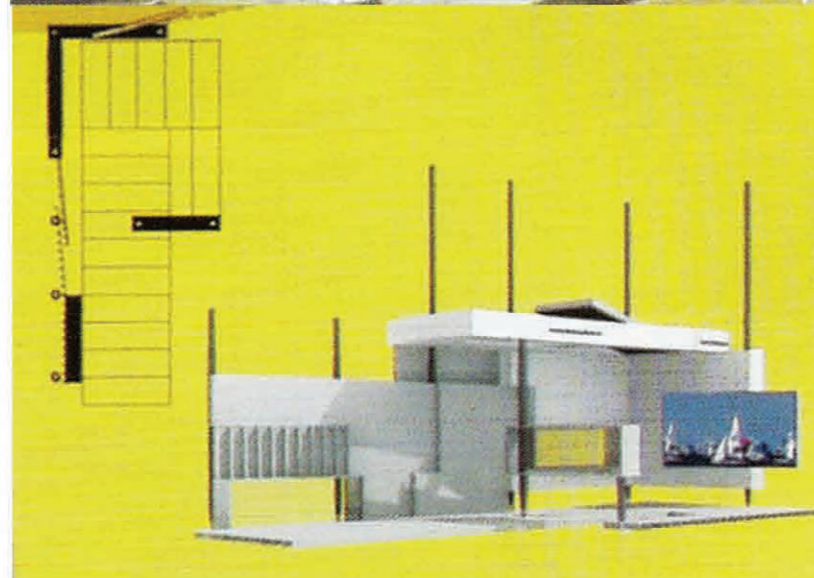
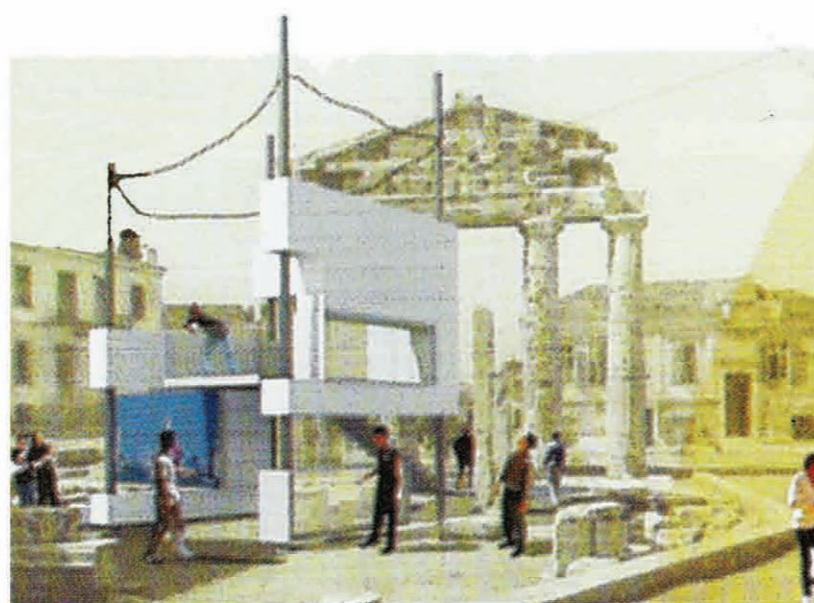
⁵ J. Allen, σ. 169

⁶ J. Allen, σ. 168

Συμμετοχή στο διαγωνισμό Athens DOES,
πολιτιστική Ολυμπιάδα 2001
Constantinos Tsakonas, Anne-Sophie Divenyi,
Paxton Sheldahl, Elizabeth Whittaker

Οι αρχιτέκτονες προτείνουν μία κατασκευή, η δομική μονάδα της οποίας είναι ένα βιομηχανικό πάνελ που χρησιμοποιείται ως τοίχος, πάτωμα ή οροφή και συνδυάζεται με τα υπόλοιπα ανάλογα με τις απαιτήσεις. Όταν συναρμολογηθούν τα πάνελα συγκροτούν ένα χώρο ειδικά προσαρμοσμένο στο περιβάλλον του και σε διάδραση με αυτό.

Η κατασκευή στοχεύει στη δημιουργία χωρικής ποικιλίας, με αφορμή τον αρχιτεκτονικό πειραματισμό και τυχαίες αστικές συνθήκες. Η ερμηνεία και χρήση του χώρου επαφίεται στον επισκέπτη.



_Μικροεπεμβάσεις στην αστικότητα

Τα ιδιαίτερα χαρακτηριστικά της μικρο-αρχιτεκτονικής την καθι-στούν ιδανική μονάδα για τη σύνθεση μιας διαφορετικής αστικότητας, που συχνά αναφέρεται ως ευέλικτη πολεοδομία (flexible urbanism). Οι γενικές αρχές του προτεινόμενου αυτού συστήματος είναι αντίστοιχες με αυτές της μικροκατασκευής, αναγόμενες στην κλίμακα της πόλης. Αφορούν, επιγραμματικά, τις πρώτες ύλες της αστικής ανοικοδόμησης, το χρόνο ανέγερσης και παραμονής των οικοδομημάτων στην πόλη, την έκταση και αποτελεσματικότητα των αστικών επεμβάσεων και το βαθμό εμπλοκής του χρήστη στη διαμόρφωση της γειτονιάς του, ενώ ταυτόχρονα αμφισβητούνται οι πρακτικές που πρότεινε το μοντέρνο κίνημα και ουσιαστικά καθόρισαν την εξέλιξη των δυτικών, τουλάχιστον, μητροπόλεων.

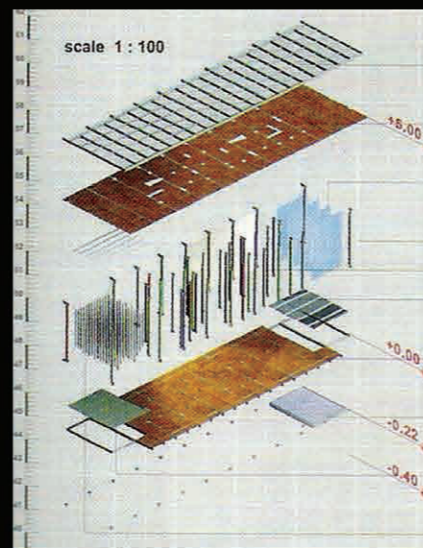
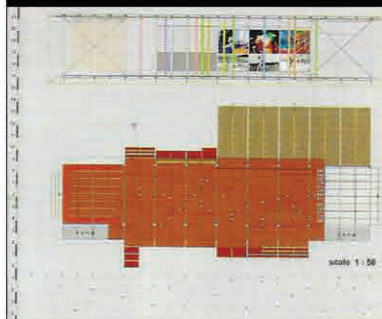
Με την εξάπλωση της βιομηχανίας ήρθε το τέλος της οικιακής οικονομίας, της απόλυτης ταύτισης του τόπου εργασίας και κατοικίας, όπως ήταν στη δομή της μεσαιωνικής πόλης. Η εμφάνιση των πρώτων συλλογικών τόπων εργασίας, η επέκταση της επιφάνειας της πόλης, η ανάπτυξη των δικτύων και μέσων μεταφοράς, συμβάλλουν στη δημιουργία διαφορετικών σχέσεων γειτνίασης. Η επιλογή του τόπου κατοικίας γίνεται όλο και πιο ανεξάρτητα από τον τόπο εργασίας και εμφανίζεται ο “καθημερινά μετακινούμενος εργαζόμενος”, ενώ η παραγωγή και η διοίκηση χωρίζονται, αφού η δεύτερη είναι πιο σημαντικό να βρίσκεται πλησίον των τραπεζών, των διοικητικών και ασφαλιστικών επιχειρήσεων, σχηματίζοντας έναν πυρήνα υπηρεσιών¹. Κάπως έτσι, εν συντομία, προέκυψαν τα μονολειτουργικά προάστια, από όπου απουσιάζει η αστικότητα, αφού λείπει η ποικιλότητα, που είναι η ίδια η φύση της πόλης, σύμφωνα με τον Αριστοτέλη. Τοπικά κέντρα οργανώθη-

¹ Aldo Rossi, σ. 234

Συμμετοχή στο διαγωνισμό Athens DOES, πολιτιστική Ολυμπιάδα 2001
Ιωάννης Κούκης, Μιλτιάδης Κατσαρός, Ανδρέας Αλιτζογλου, Παναγιώτης Κατσαρός, Μαρία Κολτσιδά

Η στοά είναι ένα χαρακτηριστική μορφή, που χρησιμοποιήθηκε ήδη στην αρχαία Ελλάδα, ως κατ' εξοχήν χώρος κοινωνικοποίησης, συνάντησης και διαλόγου. Στην αρχαιότητα είτε αποτελούσε αυτόνομο κτίριο, είτε συμπλήρωνε κάποια άλλο, όπως ναούς, αγορές και θέατρα.

Οι διαγωνιζόμενοι εδώ προτείνουν μία μεταλλική προκατασκευή, μία σύγχρονη στοά, με συμβολική αναφορά στο αρχαίο πρότυπό της. Στόχος είναι η δημιουργία ενός φιλικού περιβάλλοντος, που θα υπογραμμίσει την έλλειψη και θα ενεργοποιήσει τα στοιχεία, η παρουσία των οποίων συμβάλλει ζωτικά στην αναβάθμιση του αστικού περιβάλλοντος, την ευαισθητοποίηση για τα κοινά και τη συμμετοχή.



καν, δημιουργώντας μια νέα “δικτυακή πόλη”, ένα πολυκεντρικό αστικό πεδίο. Ακολούθησε, όμως, η άνοδος στην κλίμακα των περιφερειακών επεμβάσεων, οπότε εμφανίστηκαν πολυλειτουργικά, υπερμεγέθη κτίρια που φιλοξενούν κέντρα διασκέδασης, εμπορικά, αθλητικά κέντρα, γραφεία, που διαφημίζουν την εξοικονόμηση χρόνου των επισκεπτών τους². Αυτές οι επεμβάσεις, αποδυναμώνουν τα μικρά κέντρα κάθε γειτονιάς και επιβάλλουν, συνήθως, μια τυποποιημένη αισθητική γιγαντιαίων κουτιών, τύπου ΙΚΕΑ.

Το πρόβλημα των σύγχρονων πόλεων, κατά τον Aldo Rossi, δεν είναι η έκτασή τους, που διευρύνεται αναπόφευκτα και ως ένα βαθμό επιθυμητά, αλλά ακριβώς αυτή η κλίμακα των υπερκατασκευών και ο γιγαντισμός των σχεδιαστικών προτάσεων των αρχιτεκτόνων. Αντίθετα οι υπέρμαχοι των μικρών επεμβάσεων υποστηρίζουν ότι η πόλη χρειάζεται βελτίωση των υποδομών της με τη μορφή “ενέσεων” σε πολλά διαφορετικά σημεία, που θα ανακουφίζουν άμεσα το κτισμένο τοπίο. Με τον τρόπο αυτό μπορεί να προκύψει ένα δίκτυο λειτουργιών πάνω στο χάρτη μιας περιοχής, με αυθόρμητη ενεργοποίηση των κατοίκων της (bottom up) και την εγκατάσταση δραστηριοτήτων που έχουν ανάγκη στην καθημερινότητά τους³. Ενώ οι μεγάλες αναπλάσεις προϋποθέτουν αυξημένο προϋπολογισμό και χρόνο διεκπεραίωσης, με συζητήσιμα αποτελέσματα. Συμβάλλουν μεν στην αναβάθμιση της περιοχής όπου εφαρμόζονται, αλλά παράλληλα προσελκύουν επενδύσεις μεγάλων κεφαλαίων και κατοίκους με υψηλά εισοδήματα, αναγκάζοντας τα ασθενέστερα οικονομικά στρώματα να απομακρυνθούν. Έτσι εντείνεται

² Ivan Nio

³ Ivan Nio και Phyllis Richardson

Stairway cinema

OH.NO.SUMO

Οι αρχιτέκτονες, αντλώντας έμπνευση από τον τόπο και τους χρήστες του, πειραματίζονται με την αρχιτεκτονική και τη διάδρασή της με το κοινό.

Η διασταύρωση των οδών Symonds και Mount, στο Auckland της Νέας Ζηλανδίας, είναι ένα σημείο αναμονής. Στη στάση λεωφορείων που βρίσκεται εκεί, ο κόσμος που περιμένει είναι απορροφημένος στο κινητό του και απομονωμένος από τον περίγυρό του. Θέλοντας να δώσουν μια απάντηση σε αυτήν τη θλιβερή κατάσταση, οι αρχιτέκτονες δημιούργησαν ένα μικρό ημιυπαίθριο σινεμά, που προβάλλει ταινίες μικρού μήκους, καλώντας τον κόσμο να συμμετέχει σε μια εικονική εμπειρία, με συλλογικό, όμως, χαρακτήρα. Στοχεύουν με αυτό το έργο να ανοίξουν μια συζήτηση γύρω από το δημόσιο χώρο και το ρόλο του αρχιτέκτονα στη διαμόρφωσή του.

Ο μικρός αυτός κινηματογράφος τοποθετείται στα εξωτερικά σκαλιά της εισόδου ενός κτιρίου, η οποία δεν χρησιμοποιείται πια, δημιουργώντας ένα νέο εσωτερικό χώρο που καλωσορίζει τους πάντες. Στα σκαλιά τοποθετούνται μαξιλάρια, που τα μετατρέπουν σε καθίσματα. Η στέγη αποτελείται από δικτύωμα με λεπτές ξύλινες διατομές πεύκου, 24x24mm, το οποίο επενδύεται με τρεις στρώσεις υφάσματος. Εξωτερικά ένα πρώτο αδιάβροχο στρώμα, ενδιάμεσα ένα διάτρητο ύφασμα που επιτρέπει ελεγχόμενα την είσοδο του φωτός και εσωτερικά μία τελευταία απαλή ταπετσαρία. Στο ελεύθερο άκρο της στέγης προβάλλονται τα βίντεο.

Πηγή: <http://ohnosumo.com/tagged/Stairway-Cinema>



η κοινωνική ανισότητα στο χώρο και εμφανίζεται ο κοινωνικός διαχωρισμός και η γκετοποίηση⁴.

Η ευέλικτη πολεοδομία, από την άλλη πλευρά, προτείνει την ανάμειξη των οριζόντιων στρωμάτων για την εξασφάλιση της βιωσιμότητας της πόλης. Οι αστικές πυκνότητες ή σημεία συνδέονται και αλληλεπιδρούν μεταξύ τους με τρόπο τυχαίο, όχι γραμμικό, ώστε να αποδίδουν τυχαίες συμπλοκές⁵. Εξάλλου η πόλη, αν και δεν μπορεί να συγκριθεί άμεσα με έναν ζωντανό οργανισμό, αναπτύσσεται απρόβλεπτα, παρ' ότι τεχνητά. Βασικό στοιχείο είναι η προσαρμοστικότητα, όπως εξηγεί ο Kevin Lynch⁶, δηλαδή το μελλοντικό κόστος, αναγόμενο στο παρόν, της προσαρμογής σε ένα υπάρχον χωρικό σύστημα, πιθανών μελλοντικών λειτουργιών. Η προσαρμοστικότητα συνίσταται στη δυνατότητα μεταβλητότητας και/ή στην αντιστρεψιμότητα του συστήματος, την επιστροφή του σε κάποια προηγούμενη φυσική κατάσταση, επίσης, την ικανότητά του να γεννά νέο περιβάλλον και συμπεριφορές. Η προσαρμοστικότητα επιτυγχάνεται με διάφορα μέτρα, μεταξύ των οποίων, τη χρήση μονάδων με συγκεκριμένες διαστάσεις ή κανάβου και τη διατήρηση των επαναχρησιμοποιούμενων πρώτων υλών.

Προς αυτήν την κατεύθυνση μπορούν να συμβάλλουν τα παράσιτα, καθώς είναι μη σταθερά μέρη, κινητές κατασκευές, που ίσως συγκροτούν νομαδικά δίκτυα ή εκφράζουν εντυπώσεις καλλιτεχνών, που μπορούν να ξεθωριάσουν με το χρόνο, αλλά και να επιστημάνουν προσωρινές καταστάσεις, άμεσα και αποτελεσματικά.

⁴ Μ. Μαντούβαλου

⁵ Α. Anandam, σ. 78

⁶ Theory of city form, MIT Press, 1977



Ακόμα μία δυνατότητα που δίνουν οι μικροκατασκευές είναι η συνδυαστική λειτουργία τους και ο σχηματισμός σμήνους. Στη βιολογία ο όρος αυτός αναφέρεται σε μια αγέλη, αποικία, συνήθως πτηνών ή εντόμων, δηλαδή μία ομάδα ατόμων που κινούνται και δρουν μαζί, όπως τα κύτταρα ενός οργανισμού, σχηματίζοντας μια πολύπλοκη οντότητα. Αντίστοιχα, μικρές, απλές κατασκευές μπορούν να εγκαθίστανται σε διάφορα σημεία στην πόλη, δημιουργώντας ένα δίκτυο χώρων, που αντιδρούν μεταξύ τους, με τη βοήθεια της ψηφιακής τεχνολογίας, αλλά και με το άμεσο περιβάλλον τους.

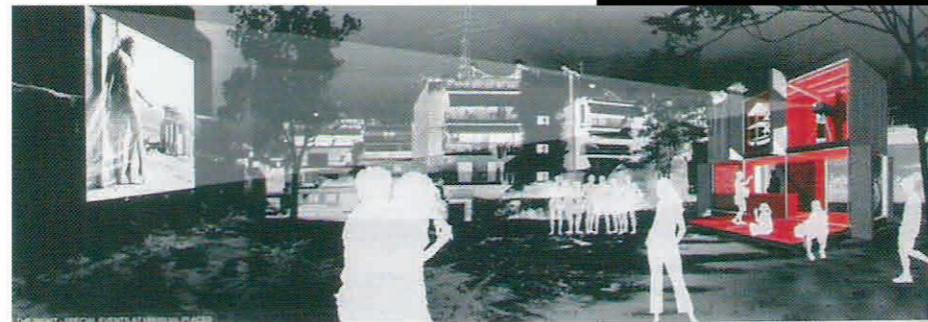
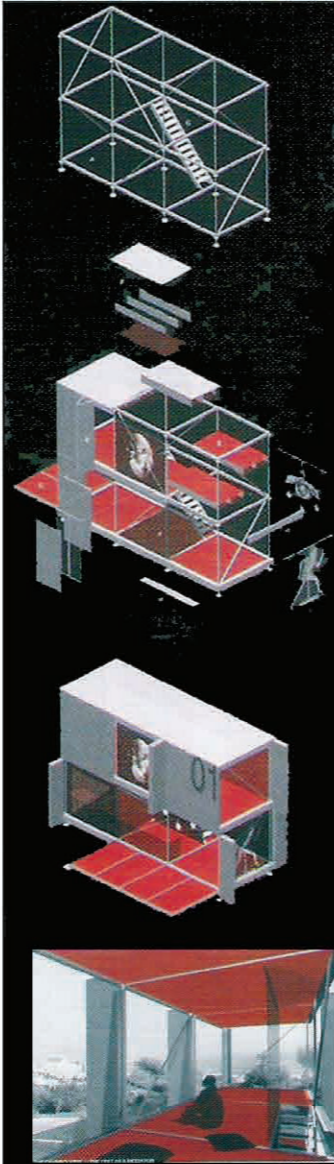
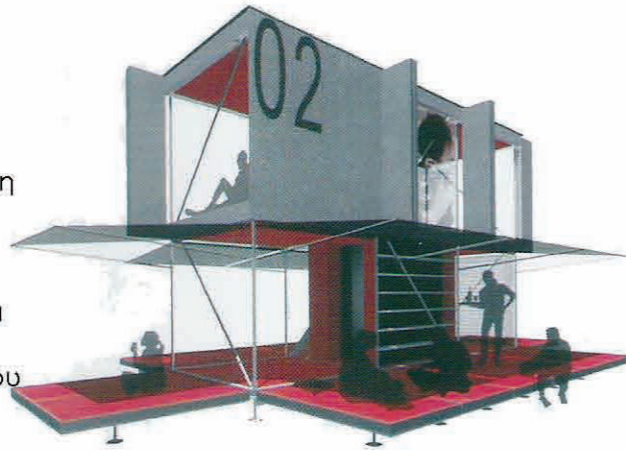
Τα διασκορπισμένα μέλη δρουν αυτόνομα, χωρίς επικεφαλής στο συντονισμό, απλά, έχοντας κοινά τα αρχικά τους χαρακτηριστικά. Εξελίσσονται, όμως, στην πορεία απρόβλεπτα και επιδρούν με τον περίγυρό τους με όρους που δεν μπορούν να ενταχθούν σε κανέναν προγραμματισμό¹. Μειονέκτημα του σμήνους είναι η αργή αντίδραση και κινητοποίηση των μελών του στην ανάγκη γενικής αλλαγής. Πλεονέκτημά του είναι η προσαρμοστικότητα, η εξελιξιμότητα και η ανθεκτικότητα, καθώς τα επιμέρους σφάλματα ακυρώνονται εύκολα, χωρίς να διαταράσσεται η συνολική τάση. Επίσης, είναι απεριόριστο, αυξάνεται σύμφωνα με τις απαιτήσεις και καινοτόμο². Τέλος, κάθε καινούργια μονάδα στήνεται εύκολα και γρήγορα, απαντώντας άμεσα στην προβληματική της γειτονιάς, ακόμα και αν, εν καιρώ, δεν αποδειχτεί τόσο αποτελεσματική για τη συγκεκριμένη περιοχή.

¹ <http://www.archsign.gr/research/sma/sma.htm>

² Ε. Σαράτσης

Συμμετοχή στο διαγωνισμό Athens
DOES, πολιτιστική Ολυμπιάδα 2001
Torsten Bessel, Νίκος Υόγας, Μαρία
Wassewhoven, Katerina Diakomidis,
Nikos Haritos

Η συγκεκριμένη ιδέα προτείνει ένα
δίκτυο εφήμερων μικρο-κατασκευών
που σκοπό έχουν να δώσουν στον
επισκέπτη τη δυνατότητα να
δεισδύσει στη άμορφη γεωγραφία
της πόλης. Ο επισκέπτης
συλλαμβάνεται ως αστικός νομάς
που ευχαρίστως περιηγείται στους
διαφορετικούς μικρόκοσμους της
πόλης. Κάθε κόμβος του δικτύου
αποτελεί ένα μέσο για τον επισκέπτη
ή τον κάτοικο της Αθήνας να
ανακαλύψει μια άγνωστη
τοπογραφία της πόλης. Οι
δραστηριότητες που φιλοξενούνται
σε κάθε κόμβο εισάγουν τον
επισκέπτη στη ζωή της γειτονιάς που
εξερευνά. Υπαίθριες προβολές,
θεματικές βραδιές, καλλιτεχνικές
ερμηνείες, που αναφέρονται αμέσως
ή εμμέσως στη γειτονιά,
αποκαλύπτουν την πόλη στον
επισκέπτη.



Πηγή: Athens DOES, Revelation, σ.
258

Το σμήνος ακολουθεί τα πρότυπα των οικισμών των πρωτόγονων
κοινωνιών. Εξελίσσεται μέσω της προσαρμογής, συντίθεται από μικρά
μέλη και επεκτείνεται με απλή προσθήκη της μονάδας³.

Το αρχιτεκτονικό σμήνος με τα μικρά μέλη του, αποτελούν ζωντανή
αρχιτεκτονική, που ανταποκρίνεται στα κοινωνικά και φυσικά ερεθίσματα
του περιβάλλοντος, εξελίσσεται και προσαρμόζεται, δημιουργώντας
πολύπλοκα υλικά και ενεργειακά συστήματα, σχέσεις και περιβάλλοντα.
Ένα έξυπνο οικοσύστημα.

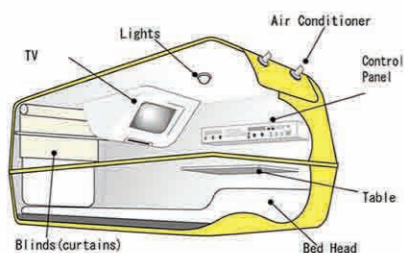
³ Χ. Τριάντος

Capsule hotel

Japan

Στην Ιαπωνία, επινόησαν τα ξενοδοχεία-κάψουλες, το οικονομικότερο κατάλυμα που μπορεί να βρει κανείς τις ιαπωνικές μεγαλουπόλεις. Το δωμάτιο του ξενοδοχείου παρέχει κρεβάτι, εξαερισμό, τηλεόραση, τραπεζάκι και όλα αυτά σε έναν χώρο διαστάσεων 2μ x 1μ x 1.25μ. Τα δωμάτια είναι στοιβαγμένα το ένα πάνω και δίπλα στο άλλο. Υπηρεσίες όπως λουτρό και εστιατόριο είναι συγκεντρωμένες σε κάποιον κοινόχρηστο χώρο του ξενοδοχείου.

Τη διανυκτέρευση σε ένα ξενοδοχείο-κάψουλα επιλέγουν περισσότερο οι άντρες, αλλά υπάρχουν και ξενοδοχεία για γυναίκες. Η τιμή τους ποικίλει, από είκοσι έξι δολάρια τη βραδιά, εξήντα πέντε δολάρια τη βραδιά, αλλά μπορεί και να υπερβεί αυτά τα όρια. Σε κάποιες περιπτώσεις η υπηρεσία προσφέρεται για μικρότερο διάστημα, για όσους επιθυμούν να ξεκουραστούν για λίγες ώρες, με χρεώσεις της τάξης των δεκαπέντε δολαρίων το τρίωρο.



Τι σημαίνει, όμως, να ζει κανείς σε ένα πολύ μικρό σπίτι (micro-house). Με τον όρο micro-house, αναφέρεται κανείς σε ένα ιδιαίτερα μικρό ιδιωτικό χώρο, που συνίσταται, συνήθως από ένα και μοναδικό δωμάτιο, το οποίο δύναται να εξυπηρετήσει όλες τις λειτουργίες που περιμένει κανείς να βρει σε μία κατοικία. Ωστόσο, μπορεί να εννοεί και ένα καταφύγιο πολύ πιο απλό, απόλυτα ελάχιστο, που εξασφαλίζει μονάχα έναν ασφαλή χώρο ύπνου. Σε κάθε περίπτωση πρόκειται για έναν εναλλακτικό τρόπο ζωής, τον οποίο υιοθετούν ευκολότερα άτομα που ζουν μόνα και είναι κυρίως νεαρής ηλικίας, χωρίς αυτό να αποτελεί κανόνα.

Ιδιαίτερη αναφορά αξίζει να γίνει στο Τόκιο της Ιαπωνίας, όπου η μικρο-κατοίκηση ξεκίνησε από την επιθυμία νεαρών κατοίκων, με περιορισμένη οικονομική δυνατότητα, να είναι κοντά στο κέντρο της πόλης, για να αποφεύγουν τις καθημερινές μετακινήσεις από τα προάστια, και ήταν πρόθυμοι να ζήσουν σε έναν πολύ μικρό χώρο. Η επιθυμία για σχετικά οικονομική κατοικία στο κέντρο της πόλης έχει εξελιχθεί σε δημοφιλή τάση και έχει προσελκύσει το ενδιαφέρον των αρχιτεκτόνων, που αναζητούν πρωτότυπες λύσεις για να “χωρέσουν” όλες τις ανέσεις στα περιορισμένα τετραγωνικά¹. Ακόμα και μικρά τρίγωνα τμήματα στην άκρη κάποιου οικοπέδου, με εμβαδόν που μπορεί να μην ξεπερνάει τα τρία με τέσσερα τετραγωνικά μέτρα, στο Τόκιο αποτελούν εκμεταλλεύσιμη έκταση για την ανέγερση τριώροφων ή τετραώροφων μικρο-κατοικιών.

Το “κίνημα” της μικρής κατοικίας είναι ανεπτυγμένο και στην Ολλανδία, όπου το υγρό στοιχείο απειλεί συνεχώς να κατακλείσει τις εκτάσεις ξηράς, που είναι ούτως ή άλλως περιορισμένες. Και ο ελάχιστος διαθέσιμος χώρος δεν μπορεί να μείνει ανεκμετάλλετος. Χαρακτηριστικό

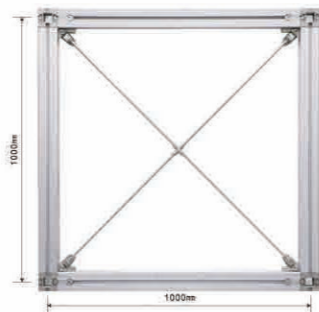
¹ H. Tashiro, Japan: Micro-homes in the big city

Tsubomi ecomms

Ένας χώρος 27 κυβικών μέτρων που μπορεί να συναρμολογηθεί σε μία μέρα, με αντίτιμο 17.000 δολαρίων. Μπορεί να τοποθετηθεί οπουδήποτε ως αυτόνομος χώρος ή να αναρτηθεί από ένα μεγαλύτερο κτίριο. Η χρήση του ποικίλει ανάλογα με τις ανάγκες του ιδιοκτήτη του, από κατοικία, δωμάτιο για τα χόμπι του, ανθοπωλείο, γραφείο, εκθεσιακός χώρος.

Δομική μονάδα του γυάλινου κύβου είναι ένα τετράγωνο πλαίσιο αλουμινίου, πλευράς ενός μέτρου, το οποίο φέρει τζάμι ή αδιαφανές πάνελ αλουμινίου ή άλλου υλικού, ανάλογα με τις αισθητικές και λειτουργικές προδιαγραφές που έχει θέσει ο πελάτης.

Αντίστοιχα προστίθενται κατά βούληση η πόρτα, τα παράθυρα, το πάτωμα και η οροφή. Επίσης υπάρχει η δυνατότητα να προστεθούν πάνελα, ώστε να επεκταθεί η κατασκευή.



παράδειγμα αποτελούν οι εξαιρετικά στενές κατοικίες στο νησί Borneo, στο Amsterdam. Αντίστοιχες περιπτώσεις συναντάει κανείς στα κέντρα και άλλων πολυπληθών μητροπόλεων, όπως στο Hong Kong και τη Νέα Υόρκη, όπου οι αξίες των οικοπέδων και των διαμερισμάτων είναι εξαιρετικά υψηλές.

Οι μικρο-κατοικίες μπορεί να είναι αυτόνομες κατασκευές ή παρασιτικές, προσκολλημένες σε κάποιο μεγαλύτερο κτίριο. Ακόμα μπορεί να προκύπτουν από την επανάχρηση ή μετατροπή ενός υπάρχοντος κελύφους, όπως έναν πρώην χώρο στάθμευσης αυτοκινήτου. Είναι τόσο μικρές που μπορούν να εγκατασταθούν στην αυλή κάποιου, με μόνη προϋπόθεση, προφανώς, τη συγκατάθεση του ιδιοκτήτη και την ανοχή των γειτόνων. Οι αρχιτέκτονες επιστρατεύουν τη φαντασία και την εφευρετικότητά τους για να δημιουργήσουν ένα βιώσιμο χώρο, εκεί που κανείς δε θα φανταζόταν ότι μπορεί να υπάρχει ένα σπίτι.

Μια τόσο μικρή κατοικία μπορεί να δίνει την αίσθηση ότι προσφέρει μια ζωή ασκητική, με στέρησης κεκτημένων ανέσεων, όμως έχει κάποια συγκριτικά πλεονεκτήματα. Κατά αρχήν, τα έξοδα απόκτησης, συντήρησης και λειτουργίας ενός τόσο μικρού χώρου είναι αναλογικά πολύ μικρότερα σε σχέση με αυτά μιας μεγάλης κατοικίας. Οι επιπτώσεις στο περιβάλλον, το φυσικό και το αστικό, από την κατασκευή και λειτουργία μιας μικρο-κατοικίας είναι, επίσης, μειωμένες. Επιπλέον η μικρο-κατοικία είναι πιο χαριτωμένη, προσαρμόζεται καλύτερα στη γειτονιά και δίνει την αίσθηση χώρου προσιτού και οικείου. Ακόμα, το μετριοπαθές μέγεθος αναπόφευκτα μειώνει την υλιστική ώθηση προς την αγορά, την εμφάνιση και την αποθήκευση εμπορευμάτων. Ένα μικρό σπίτι κάνει περισσότερα με λιγότερα, χρησιμοποιώντας μεταβλητούς χώρους με πολλαπλές λειτουργίες, αντί να εξαρτάται από δωμάτια αποκλειστικής χρήσης, που

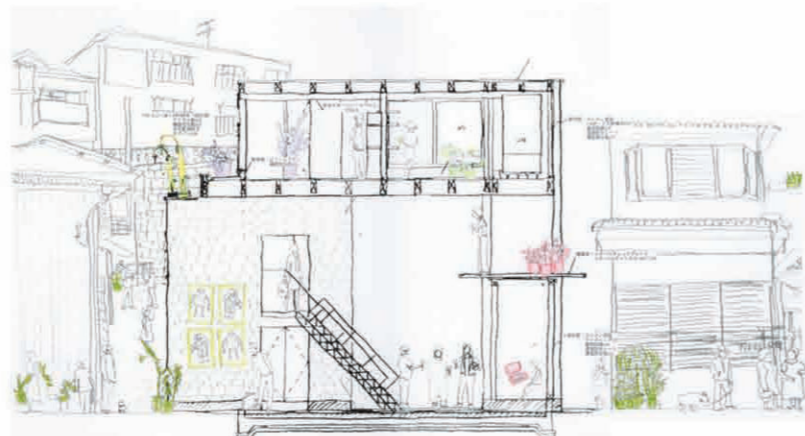
Yokohama apartment

ON design partners

Πρόκειται για ένα διώροφο συγκρότημα τεσσάρων κατοικιών για καλλιτέχνες στην Ιαπωνία, στην πόλη Kanagawa, η οποία αποτελείται από ξύλινες κατοικίες και στενούς δρόμους. Οι προσωπικοί χώροι κάθε ενοίκου βρίσκονται υπερυψωμένοι, ενώ στο ισόγειο υπάρχει ένας πολυλειτουργικός, κοινόχρηστος ημιυπαίθριος χώρος, κατάλληλος για εκθέσεις, εργασία, κοινωνικοποίηση.

Περιμετρικά του ισόγειου τοποθετούνται τέσσερις τριγωνικοί όγκοι, όπου βρίσκονται αποθηκευτικοί χώροι, ένα WC και οι σκάλες που οδηγούν στα ιδιαίτερα δωμάτια. Στο κέντρο της αυλής βρίσκονται οι εγκαταστάσεις της κοινόχρηστης κουζίνας. Τα ιδιωτικά δωμάτια είναι εξοπλισμένα το καθ' ένα με το λουτρό του και μια ελάχιστη κουζίνα.

Το συγκρότημα ανοίγεται στη γειτονιά, χάρη στον ισόγειο ημιυπαίθριο, κοινόχρηστο χώρο, δίνοντας το έναυσμα για επαναπροσδιορισμό των σχέσεων των συγκατοίκων και των γειτόνων. Ταυτόχρονα, όμως, εξασφαλίζει και έναν πιο προστατευμένο, προσωπικό χώρο για κάθε ένοικο.



χρησιμοποιούνται τμηματικά στη διάρκεια της μέρας².

Ενδιαφέρον έχουν οι μαρτυρίες των ανθρώπων που διαμένουν σε μικρο-κατοικίες, όπως τις απαθανάτισε ο φακός της Kirsten Dirksen. "Η ζωή στο μικρό σπίτι μπορεί να είναι πολύ άνετη" λένε "αρκεί ο χώρος να οργανώνεται σωστά και ο χρήστης να είναι τακτικός. Εξάλλου είναι τόσο εύκολο να ταχτοποιεί κανείς ένα μικρό σπίτι". Όλοι συμφωνούν ότι, εξαιτίας του περιορισμένου διαθέσιμου αποθηκευτικού χώρου υποχρεώνονται να επιλέγουν προσεκτικά τα προϊόντα που πραγματικά χρειάζονται, με αποτέλεσμα να μην ξοδεύουν, άσκοπα, χρήματα για την απόκτηση αντικειμένων που δεν τους είναι αληθινά απαραίτητα. Μια άλλη ιδιοκτήτης υποστηρίζει ότι το μικρό της σπίτι, της εξασφαλίζει περισσότερο ελεύθερο χρόνο, αφού "δε θέλει να δουλεύει για να αποκτήσει αντικείμενα που υποτίθεται ότι χρειάζεται". Η άνεση είναι η λέξη κλειδί, όπως όλοι υποστηρίζουν, το μικρό τους σπίτι δεν στερείται ποιότητας, μόνο ποσότητας, και σχετίζεται με την επιλογή τους να ζουν απλά, αυτάρκεις και ολιγαρκείς. Το μεγαλύτερο σπίτι δε σημαίνει καλύτερο σπίτι, όπως διαβεβαιώνουν, σημαίνει απλά περισσότερες επιλογές.

Πρέπει να γίνει σαφές ότι η ζωή σε μια μικρο-κατοικία αποτελεί επιλογή, που ναι μεν προέκυψε από τις συνθήκες που επικρατούν στις μεγαλουπόλεις, αλλά αφορά την ομορφιά της ολιγαρκείας ως αντίδοτο στην ακραία κατανάλωση. Ωστόσο, να σημειωθεί ότι απλός δεν σημαίνει απαραίτητα απλοϊκός και ολιγαρκής δεν σημαίνει πάντα οικονομικός. Έτσι κάποιες φορές η μικρο-κατοικία μπορεί να έχει αρκετά υψηλό κόστος, αν είναι, για παράδειγμα εξοπλισμένη με υψηλή τεχνολογία και ακριβά καινοτόμα έπιπλα, όπως το διαμέρισμα του αρχιτέκτονα Gary Chang στο Hong Kong.

² M. Sabatino

Domestic Transformer

Gary Chang

Το διαμέρισμα του αρχιτέκτονα Gary Chang στο Hong Kong ξεκίνησε σαν μια άσκηση για τον ίδιο να δημιουργήσει μία άνετη κατοικία, υπό ακραίες συνθήκες περιορισμένου χώρου και υπεραστικοποιημένου περιβάλλοντος. Το αποτέλεσμα είναι μία μονάδα διαβίωσης υψηλής περιεκτικότητας που κέρδισε τη διάκριση Design for Asia Award 2009, Hong Kong Design Centre-DFA Grand Award "A Domestic Transformer".

Το διαμέρισμα είναι μόλις τριάντα τετραγωνικών μέτρων, αλλά εξυπηρετεί όλες τις απαραίτητες και τις πιο αναπάντεχες, ταυτόχρονα δραστηριότητες. Βασικά αποτελείται από έναν στενόμακρο χώρο του οποίου οι μακριές πλευρές είναι κινητές. Διασχίζουν το χώρο, πάνω σε ράγες, έτσι ανάλογα με τη θέση τους, το δωμάτιο μετατρέπεται σε κουζίνα, κα-θιστικό, κρεβατοκάμαρα και άλλους είκοσι έναν συνδυασμούς. Ο ένοικος και δημιουργός του δεν έκανε εκπτώσεις στις ανέσεις.



Τέλος, διερευνάται η σχέση της μικρο-κατοικίας με το δημόσιο χώρο. Ένας χώρος τόσο μικρός αναζητά, με κάποιο τρόπο, την εκτόνωσή του, που στην περίπτωση αυτή δεν μπορεί παρά να βρεθεί στο δημόσιο χώρο. Ίσως ο δημόσιος χώρος μπορεί να αναλάβει και κάποια λειτουργία του σπιτιού, το μαγείρεμα για παράδειγμα, όπως συμβαίνει στην περίπτωση της ημιυπαίθριας, κοινόχρηστης κουζίνας στο Yokohama apartment, στην Ιαπωνία. Πριν τη βιομηχανική επανάσταση και τη ραγδαία αστικοποίηση που ακολούθησε, η ιδιωτική ζωή ήταν κατά κάποιο τρόπο περισσότερο εκτεθειμένη στο δημόσιο χώρο, καθώς πολλές οικιακές εργασίες γίνονταν υπαίθρια, σε έναν ενδιάμεσο χώρο ιδιωτικού-δημοσίου. Ακολουθώς, η ιδιωτικότητα θωρακίστηκε ολοένα και περισσότερο και το άτομο απομονώθηκε πίσω από τους τοίχους του σπιτιού του. Η μικρο-κατοικία, ίσως φέρει μια αλλαγή σε αυτήν την κατάσταση και με την εξωστρέφειά της ωθήσει το χρήστη της να κοινωνικοποιηθεί και να αξιοποιήσει το δημόσιο χώρο με πιο δημιουργικό τρόπο.

Αν παραδεχτεί κανείς ότι οι νομάδες που ζουν σε διαρκή κίνηση, χωρίς ιδιοκτησία, βιώνουν την απόλυτη ελευθερία, τότε η μικρο-κατοικία είναι ένα βήμα πιο κοντά στην απελευθέρωση από τον υλισμό. Αντικατοπτρίζει τις προτεραιότητες του χρήστη και την επιλογή, όπως τη διατύπωσε ο Αγ. Αυγουστίνος³, "να θέλει κανείς λιγότερα, παρά να έχει περισσότερα".

³ M. A. Couturier



Η μικρο-αρχιτεκτονική αποτέλεσε στη διάρκεια του εικοστού αιώνα και εξακολουθεί να αποτελεί μέχρι σήμερα, πεδίο πειραματισμού, καινοτομίας και εναλλακτικής αρχιτεκτονικής πρότασης. Είτε δρα αυτόνομα, είτε προσκολλάται παρασιτικά σε κάποιο μεγαλύτερο κτίριο, με το οποίο συμπορεύεται προς όφελος και των δύο. Αποκτά μία εικονική διάσταση, συνεργαζόμενη με την ψηφιακή τεχνολογία, την οποία μιμείται και ως προς την ελευθερία που δίνει στο χρήστη να επεμβαίνει στις δομές της. Δοκιμάζει νέα υλικά, υψηλής τεχνολογίας ή επαναχρησιμοποιεί υλικά, που δεν έχουν συσχετιστεί με την οικοδομή. Είναι ανακυκλώσιμη και συναρμολογούμενη, συνεπώς μπορεί να συνδυαστεί με τη βιομηχανική παραγωγή ή την ιδιοκατασκευή, με στόχο να εξασφαλίσει φθηνή και ποιοτική κατοικία για όλους. Με την παρουσία της στο δημόσιο χώρο ευαισθητοποιεί και συγκινεί τους πολίτες, αξιοποιώντας έξυπνα το σύντομο, συνήθως, χρόνο που παραμένει σε κοινή θέα. Το μικρό της μέγεθος μπορεί να παραλληλιστεί με ένα δείγμα, των μεγάλων ιδεών που παράγει η αρχιτεκτονική σκέψη.

Η δημιουργικότητα και η φαντασία του αρχιτέκτονα οξύνονται, υπό την πίεση των περιορισμένων διαστάσεων και των άλλων ιδιαιτεροτήτων της μικρο-αρχιτεκτονικής, της εφημερότητας, της μεταβλητότητας, της κινητικότητας. Οι λύσεις που θα ικανοποιούν αυτά τα κριτήρια είναι ευρηματικές και αναπάντεχες. Συχνά πρόκειται για μια αυθόρμητη ιδέα, που εμφανίζεται “εν μία νυκτί” στο δημόσιο χώρο, ξαφνιάζοντας τον επισκέπτη και διεγείροντας την περιέργειά του. Εκμεταλλεύεται τον αιφνιδιασμό που προκαλεί, την πρωτότυπη μορφή της και τη διαδραστική φύση της, για να κερδίσει την προσοχή του περαστικού. Η μικρο-αρχιτεκτονική κερδίζει τις εντυπώσεις και επιτυγχάνει τους στόχους της, χάρη στην ασυνήθιστη σύνθεσή της. Έτσι, ακόμα και αν η φυσική της παρουσία στον

αστικό χώρο είναι σύντομη, ο αντίκτυπος στη γειτονιά και τις μνήμες των ανθρώπων μπορεί να έχει πολύ μεγάλη διάρκεια, σε σημείο που να συγκροτεί παγιωμένες αισθητικές και χωρικές αξίες.

Όταν η μικρο-αρχιτεκτονική έχει δημόσια χρήση, στόχοι της είναι η επανοικιοποίηση του δημόσιου χώρου, η συμμετοχή στα δημόσια δρώμενα, η πρόσκληση σε διάλογο με θέμα τις κοινές ανησυχίες των πολιτών της γειτονιάς, της πόλης, του κόσμου. Αν η χρήση της είναι ιδιωτική, στόχος της είναι η εξασφάλιση ασφαλούς και άνετης στέγης σε όλους τους ανθρώπους υπό οποιεσδήποτε συνθήκες, είτε προσφέρει καταφύγιο σε περιπτώσεις φυσικών ή ανθρωπογενών καταστροφών, είτε φθηνή κατοικία σε συνθήκες υπεραστικοποίησης.

Η μικρο-αρχιτεκτονική επέμβαση στον αστικό χώρο κάνει αισθητή την παρουσία της χάρη στην πρωτοτυπία της και όχι στο φυσικό της εκτόπισμα. Ανακουφίζει στοχευμένα το αστικό περιβάλλον και ενεργοποιεί τους κατοίκους να λάβουν μέτρα για τη διατήρηση της γειτονιάς τους. Μπορεί να έχει παιγνιώδη χαρακτήρα, όπως ένα περίπτερο από σαπουνόφουσκες¹, ή βαθύ συμβολισμό ιστορικών αξιών, όπως η αρχαιοελληνική στοά², παρουσιάζεται, όμως, πάντα σε ανθρώπινη κλίμακα. Πολύ σημαντικό στοιχείο της είναι η άμεση σχέση της με το παρόν λόγω της εφήμερης φύσης της. Ακόμα και αν αποτύχει στο σκοπό της, η μικρο-αρχιτεκτονική απομακρύνεται εύκολα και γρήγορα από το αστικό τοπίο, χωρίς, άσκοπα, να το επιβαρύνει αισθητικά, χωρικά, κοινωνικά, οικολογικά.

¹ Bubble building, κεφάλαιο *Η παράμετρος του χρόνου*

² Κεφάλαιο *Μικροεπεμβάσεις στην αστικότητα*

Η συρρίκνωση, από την άλλη πλευρά, του ιδιωτικού χώρου, έχει άμεσες συνέπειες στις συνθήκες του χρήστη της μικρο-κατοικίας. Κατ' αρχήν, ιεραρχεί αυστηρά τις υλικές ανάγκες του, ώστε να ικανοποιεί τις πραγματικά απαραίτητες. Ταυτόχρονα υποχρεώνεται να είναι πιο τακτικός, γιατί ο μικρός χώρος, αν είναι ακατάστατος, δεν είναι βιώσιμος. Επιπλέον, λαμβάνει ενεργό δράση στη μεταβολή του προσωπικού του χώρου, όταν, για παράδειγμα, πρέπει να μετακινήσει τα έπιπλα για να χρησιμοποιήσει τις συμπυκνωμένες λειτουργίες της κατοικίας του. Αν, τώρα, παραδεχτούμε ότι ο εγκλεισμός στον προσωπικό μας χώρο καταντάει κάποιες στιγμές αποπνικτικός, τότε ο ένοικος της μικρο-κατοικίας έχει έναν λόγο παραπάνω να βγει στο δημόσιο χώρο, να τον εκτιμήσει και να τον αξιοποιήσει πιο ουσιαστικά.

Οι μικρές διαστάσεις του σπιτιού, ίσως, περιορίζουν τις επιλογές και τις κινήσεις του ενοίκου, αποτελούν όμως επιλογή του. Επιλογή να ζει στο κέντρο της πόλης με χαμηλό κόστος, να ζει απαλλαγμένος από την καταναλωτική μανία, να ζει οικολογικά. Με τον ίδιο τρόπο, επιλογή είναι για κάθε αρχιτέκτονα, να επεμβαίνει στον αστικό χώρο με μία κινητή, ευέλικτη, επαναχρησιμοποιούμενη μικρο-κατασκευή, αντί μιας στατικής, δύσκαμπτης και ογκώδους υπερ-κατασκευής.

Τελικά, μικρο-αρχιτεκτονική σημαίνει περιορισμένες διαστάσεις, αλλά απεριόριστες δυνατότητες.



Βιβλία_

Academy Goup, Archigrams Archive, Kunsthalle wien, *A guid to Archigram: 1961-74*, Academy Editions, London 1994

Anandam Anahita, *Flexible Urbanism*, Thesis M. Arch, MIT 2000, διαθέσιμο στο <http://dspace.mit.edu/bitstream/handle/1721.1/36910/86109651.pdf?sequence=1>

Honkakangas Nicole, *Virtuality in architecture*, Senior thesis, Studio 2009/10, Cal Poly, San Luis Obispo, διαθέσιμο στο http://issuu.com/nicole_honkakangas/docs/thesisbook_honkakangas_medres_

Isaacs Ken, *How to build your own living structures*, Harmony Books, New York 1974 διαθέσιμο στο <http://issuu.com/golfstromen/docs/ken-isaacs-1974>

Lefebvre Henri, *The production of space*, μετάφραση Donald Nickolson-Smith, Blackwell Publishers, Oxford UK & Cambridge USA, 2000

Lynch Kevin, *Theory of city form*, MIT Press, 1977

Richardson Phyllis, *XS Green: Big ideas, small buildings*, Thames and Hudson, London 2007

Rossi Aldo, *Η αρχιτεκτονική της πόλης*, μετάφραση Βασιλική Πετρίδου, University Studio Press, Θεσσαλονίκη 1991

Sadler Simon, *Archigram, Architecture without architecture*, The MIT Press, 2005

Serres Michel, *Le Parasite*, Pluriel, Hachette Littératures, Paris 1980

Sulzer Peter, *Jean Prouvé, Complete works*, Volume 1: 1917-1933 & Volume 4: 1954-1984, Birkhäuser Verlag AG, Basel, Switzerland 2008

Θεοδώρου Μαρία, *Revelation*, Athens D.O.E.S., International Architecture Competition, Ephemeral Structures in the City of Athens, 2003

Λαχανά Νικολέττα, *Η ψηφιακή τεχνολογία ως παράσιτο στην αρχιτεκτονική*, Διπλωματική Μεταπτυχιακού ΕΜΠ, Δεκέμβριος 2004

Μιχελής Α. Παναγιώτης, *Η αρχιτεκτονική ως τέχνη*, Ίδρυμα Παναγιώτη και Έφης Μιχελή, Αθήνα 2008

Σαράτσης Εμμανουήλ, Τζώρτζης Αντώνης, *Δίκτυα σχέσεων, για ένα σχεδιασμό 2.0*, Διάλεξη ΕΜΠ, 2012

Τριάντος Χαράλαμπος, Χολή Ερατώ, *Αρχιτεκτονική, ζωντανός οργανισμός*, Διάλεξη ΕΜΠ, 2009

Άρθρα_

Allen Jennifer, *Portrait of the artist as an architect*, Parasite Paradise, A manifesto for temporary architecture and flexible urbanism, NAI Publishers, Rotterdam 2003, σ. 167

Benjamin Andrew, *Parasitism in architecture*, Annunciation, Athens D.O.E.S., International Architecture Competition, Ephemeral Structures in the City of Athens, Editor Μαρία Θεοδώρου, 2003, σ. 47-53

Borgobello Bridget, *How to use a Japanese Capsule Hotel*, 13 Σεπτεμβρίου 2011, στο <http://www.gizmag.com/how-to-use-a-japanese-capsule-hotel/19811/>

Couturier Marie-Alle, *The magnificence of poverty*, Sacred Art, University of Texas Press, 1989, σ. 40-45

Ibelings Hans, *Mobile architecture in the twentieth century*, Parasite Paradise, A manifesto for temporary architecture and flexible urbanism, NAI Publishers, Rotterdam 2003, σ. 158-166

Koekebakker Olof, *An interview with Peter Kuenzli, It's not the last word you're adding, but the first word of the next stage*, Parasite Paradise, A manifesto for temporary architecture and flexible urbanism, NAI Publishers, Rotterdam 2003, σ. 30

Le Corbusier, *Mass – produced buildings*, translation Charlotte & Tim Benton, Architecture and Design, 1890-1939: An International Anthology of Original Articles, Whitney Library of Design, New York 1975, διαθέσιμο στο <http://modernistarchitecture.wordpress.com/2010/10/20/le-corbusier%E2%80%99s-%E2%80%9Cmass-produced-buildings%E2%80%9D-1924/>

Nio Ivan, *From clusters to smallness, Flexible and temporary facilities in Liesdche Rijn*, Parasite Paradise, A manifesto for temporary architecture and flexible urbanism, NAI Publishers, Rotterdam 2003, σ. 20-29

Sabatino Michelangelo, *Small houses for a big city, Searching Houston for examples of "frugal beauty"*, Cite 70/Spring 2007, σ. 24-31, διαθέσιμο στο <http://www.dkarc.com/pdfs/Cite70.pdf>

Tashiro Hiroko, *Japan: Micro-homes in the big city*, Global Economics, Bloomberg Businessweek, 13/3/2007, διαθέσιμο στο <http://www.businessweek.com/stories/2007-03-13/japan-micro-homes-in-the-big-citybusinessweek-business-news-stock-market-and-financial-advice>

Δραγώνας Πάνος, *Από τις τρέλες στα παράσιτα, Δημόσιοι χώροι της στιγμής, Θέματα χώρου και τεχνών*, τεύχος 35/2004, σ. 70-75

Μαντουβάλου Μαρία, *Κέντρο πόλης, Κοινωνική ανισότητα και πολιτισμική ετερότητα, Προκλήσεις για την πολεοδομική σκέψη*, Πολεοδομικές επεμβάσεις στον αστικό χώρο, εκδόσεις ΕΜΠ, Αθήνα 2009

Ντάφλας Κώστας, *Ο παρασιτισμός στην αρχιτεκτονική, την τέχνη και το διαδίκτυο*, περιοδικό Αρχιτέκτονες ΣΑΔΑΣ-ΠΕΑ, τεύχος 35, Σεπτέμβριος-Οκτώβριος 2002, σ. 82-84, διαθέσιμο στο http://www.sadas-pea.gr/old/ARXITEKTONES_35.pdf

Παπαδόπουλος Λόης, *Provoking ephemerality*, Hermeneutics, Athens D.O.E.S., International Architecture Competition, Ephemeral Structures in the City of Athens, Editor Μαρία Θεοδώρου, 2003, σ. 17-22

Παπαλεξόπουλος Δημήτρης, *Parasites, their receptacles and digital interconnections, a complex and possibly novel version of hybrid*, Announciation, Athens D.O.E.S., International Architecture Competition, Ephemeral Structures in the City of Athens, Editor Μαρία Θεοδώρου, 2003, σ. 54-57

Σγούτας Δημήτρης, *Hospitality and ephemeral structures*, Hermeneutics, Athens D.O.E.S., International Architecture Competition, Ephemeral Structures in the City of Athens, Editor Μαρία Θεοδώρου, 2003, σ. 35-38

Ιστοσελίδες_

framework.v2.nl/archive

http://architecture.mit.edu/house_n/index.html

<http://calearth.org/>

http://ecom.sus.co.jp/product_info/tsubomi/

<http://el.wikipedia.org/wiki/Μικροαρχιτεκτονική>

<http://jeansnow.net/2007/04/23/glass-office/>

<http://ma-s-lab.blogspot.gr/2011/03/hybgrid-in-european-7th-framework.html>

<http://ohnosumo.com/tagged/Stairway-Cinema>

<http://www.an-architecture.com/2010/08/huts-centre-pompidou.html>

<http://www.archdaily.com/60921/roll-it-experimental-housing-university-of-karlsruhe/>

<http://www.archsign.gr/research/sma/sma.htm>

<http://www.ateliervanlieshout.com/>

http://www.cob.gr/index.php?option=com_content&view=article&id=40&Itemid=132&lang=el

<http://www.designboom.com/weblog/cat/9/view/15796/on-design-partners-yokohama-apartment.html>

<http://www.dusarchitects.com/projects.php?categorieid=publicbuildings>

<http://www.edge.hk.com/en/projects.php?cat1=6&id=63><http://www.kortekniestuhlmacher.nl/?q=/node/9>

<http://www.lancelmaat.nl/content/agora-phobia-digitalis>

<http://www.l-a-v-a.net/projects/entry-paradise-pavilion/>

http://www.lwarc.com/mu_mgshed.html

<http://www.richardkroekerdesign.com/ambientmaterial.html>

Βίντεο_

A tiny apartment transforms into 24 rooms,
<http://www.youtube.com/watch?v=Lg9qnWg9kak>

De Vries David, *Η ζωή μετά*, original title: *Life after people*, Documentary, season 1, episode 1, History Channel, January 2008

Dirksen Kirsten, *We the tiny house people*, Documentary, faircompanies.com, 2012

διαθέσιμο στο http://faircompanies.com/videos/view/we-tiny-house-people-documentary/?utm_source=tagrelated&utm_medium=link&utm_campaign=relateditems

Σελίδα 10, προσωπικό αρχείο

Σελίδα 12, προσωπικό αρχείο

Σελίδα 14, Plug-in City, S. Sadler

Σελίδα 16, Las Palmas parasite, <http://www.kortekniestuhlmacher.nl/?q=/node/9>

Σελίδα 18, House_n, http://architecture.mit.edu/house_n/index.html

Σελίδα 20, Agora Phobia (digitalis), <http://www.lancelmaat.nl/content/agora-phobia-digitalis>

Σελίδα 22, Agora Phobia (digitalis), <http://www.lancelmaat.nl/content/agora-phobia-digitalis>

Σελίδα 24, <http://www.lancelmaat.nl/content/agora-phobia-digitalis>

Σελίδα 26, προσωπικό αρχείο

Σελίδα 28, Roll it, <http://www.archdaily.com/60921/roll-it-experimental-housing-university-of-karlsruhe/>

Σελίδα 30, Bucky bar, <http://www.polkadot.it/2010/03/23/pop-up-bar-bucky-bar-in-rotterdam>
<http://www.dusarchitects.com/projects.php?categorieid=publicbuildings&projectid=buckybar>

Σελίδα 32, κλεψύδρα, προσωπικό αρχείο

Σελίδα 34, Bubble building,
<http://www.dusarchitects.com/projects.php?categorieid=publicbuildings>

Σελίδα 36, Emergency Sandbag Shelter, <http://calearth.org/>

Σελίδα 38, Entry Paradise Pavilion, <http://www.l-a-v-a.net/projects/entry-paradise-pavilion/>

Σελίδα 40, Ambient material, <http://www.richardkroekerdesign.com/ambientmaterial.html> και 100% Salvaged Car Parts, http://www.lwarc.com/mu_mgshed.html

Σελίδα 42, γραμμή παραγωγής, προσωπικό αρχείο

Σελίδα 44, Saharan prospector's shelter, P. Sulzer

Σελίδα 46, Josh Henry living structure και 8' microhouse, K. Isaacs

Σελίδα 48, Tampa Skull, <http://www.ateliervanlieshout.com/>

Σελίδα 50, Huts, <http://www.an-architecture.com/2010/08/huts-centre-rompidou.html>

Σελίδα 52, αρχιτεκτονικός διαγωνισμός, Athens DOES, Revelation, σ. 230

Σελίδα 54, αρχιτεκτονικός διαγωνισμός, Athens DOES, Revelation, σ. 299

Σελίδα 56, Stairway cinema, <http://ohnosumo.com/tagged/Stairway-Cinema>

Σελίδα 58, σμήνος πουλιών, προσωπικό αρχείο

Σελίδα 60, αρχιτεκτονικός διαγωνισμός, Athens DOES, Revelation, σ. 258

Σελίδα 62, Capsule hotel, <http://www.gizmag.com/how-to-use-a-japanese-capsule-hotel/19811/>

Σελίδα 64, Tsubomi, http://ecom.sus.co.jp/product_info/tsubomi/, <http://jeansnow.net/2007/04/23/glass-office/>

Σελίδα 66, Yokohama apartment, <http://www.designboom.com/weblog/cat/9/view/15796/on-design-partners-yokohama-apartment.html>

Σελίδα 68, Domestic Transformer, <http://www.edge.hk.com/en/projects.php?cat1=6&id=63>

Σελίδα 70, προσωπικό αρχείο

Σελίδα 74, προσωπικό αρχείο

