

Η ΚΑΤΟΙΚΙΑ ΣΤΗ ΒΡΑΖΙΛΙΑ ΥΠΟ ΤΟ ΠΡΙΣΜΑ ΤΗΣ ΑΠΟΙΚΙΟΚΡΑΤΙΑΣ



Η ΚΑΤΟΙΚΙΑ ΣΤΗ ΒΡΑΖΙΛΙΑ ΥΠΟ ΤΟ ΠΡΙΣΜΑ ΤΗΣ ΑΠΟΙΚΙΟΚΡΑΤΙΑΣ

ΣΠΟΥΔΑΣΤΡΙΑ: ΚΑΛΟΓΕΡΑΚΗ ΜΑΡΙΑ

ΕΠΙΒΛΕΠΩΝ: ΣΤΑΥΡΙΔΗΣ ΣΤΑΥΡΟΣ

Περιεχόμενα

Εισαγωγή

Γενικό πλαίσιο Α' _ανακάλυψη του νέου κόσμου

- _ Συμβολισμοί
- _ Οικισμοί
- _ Συμβολισμός και πολιτιστικές αξίες

Κεφάλαιο 1_η κατοικία των ιθαγενών πριν την αποικιοκρατία

- _ Πόροι και κατασκευές
- _ Οικισμοί: τύποι και οργάνωση
- _ Αρχιτεκτονική των κατοικιών
 - Κατοικία με κυκλική κάτοψη
 - Κατοικία με ελλειπτική κάτοψη
 - Κατοικία με ορθογωνική κάτοψη
 - Κατοικία με πολυγωνική κάτοψη

Γενικό πλαίσιο Β' _σχέδιο αποικιοποίησης

- _ Χωρίζοντας τη γη
- _ Ζάχαρη και δουλεία
- _ Δουλεμπόριο
- _ Χρυσός
- _ Καφέ
- _ Ακτή
- _ Ρυμοτομία
- _ Εδαφική επέκταση

- _Μνημειώδης αρχιτεκτονική και ίδρυση πόλεων
- _Ζούγκλα
- _Ιεραποστολές
- _Κατοχύρωση του ποραμού και Pombaline

Κεφάλαιο 2_η κατοικία κατά τη διάρκεια της αποικιοκρατίας

- _Κατοικία των Πορτογάλων
 - Αστική κατοικία-sobrado
 - Αγροτική κατοικία-casa grande
- _Κατοικία των σκλάβων
 - Κατοικία στις φυτείες-senzala
 - Κατοικία στη ζούγκλα-quilombo

Γενικό πλαίσιο Γ'_το τέλος της αποικιοκρατίας

- _Ο δρόμος για την ανεξαρτησία
- _Κατάργηση δουλείας και δημοκρατία

Κεφάλαιο 3_η κατοικία μετά την αποικιοκρατία

- _Meia-morada
- _Mocambo
- _Favela

Επίλογος

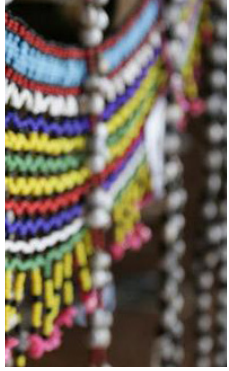
Βιβλιογραφία

Εισαγωγή



Η κατοικία είναι μια λέξη που στη Βραζιλία μπορεί να πάρει πολλά ονόματα, maloca, sobrado, casa grande, senzala, quilombo, meia morada, mocambo, favela. Όλες αυτές οι λέξεις αντικατοπτρίζουν την ιστορία της χώρας και πώς αυτή την έζησε ο πληθυσμός της-Πορτογάλοι, ινδιάνοι, Αφρικανοί.

Αφορμή για αυτή τη διάλεξη ήταν το ερώτημα «πώς γίνεται μια εικόνα από μια πόλη της Βραζιλίας να μοιάζει τόσο πολύ με μια της Πορτογαλίας;». Η αποικιακή αρχιτεκτονική και τα πολύχρωμα sobrados διαμορφώνουν την εικόνα πολλών πόλεων της Βραζιλίας, και δημιουργούν το ερώτημα αν είναι δυνατόν μια «αρχιτεκτονική» να διανύει τον Ατλαντικό ωκεανό και να παραμένει ανέγγιχτη. Ο τόπος, το κλίμα, τα υλικά, οι άνθρωποι, είναι όλα διαφορετικά. Ο πληθυσμός αποτελείται από τους Πορτογάλους άποικους, από τους ιθαγενείς που προϋπήρχαν στο χώρο έχοντας αναπτύξει πολλούς και πλούσιους πολιτισμούς, και από τους Αφρικάνους, οι οποίοι ξεριζωμένοι πλέον από τον τόπο τους, έφεραν μαζί τις παραδόσεις τους. Είναι αδύνατο να μεταφερθεί μια αρχιτεκτονική χωρίς αυτή να αλλάξει, είτε στα υλικά κατασκευής, είτε στις τεχνικές κτισίματος, είτε στις ανάγκες που θα εξυπηρετήσει. Παράλληλα οι υπόδουλοι λαοί-ιθαγενείς και αφρικανοί- δεν ξεχνούν τις τεχνικές και τις υφές που είχαν στις παράδοσή τους. Οι πορτογαλικοί αρχιτεκτονικοί τύποι κατασκευάστηκαν με τα υλικά από τους ιθαγενείς και τις τεχνικές από τους αφρικανούς σκλάβους. Όλα αυτά τα χαρακτηριστικά αναμίχθηκαν με το πέρασμα του χρόνου και την ένωση των λαών, εκλαϊκεύοντας τύπους και γεννώντας νέους.



Η εργασία χωρίζεται σε τρεις φάσεις, όπως και η πορεία της Βραζιλίας. Αρχικά αναλύεται η οργάνωση και η κατοικία των ιθαγενών (maloca) πριν την άφιξη και επιρροή των κατακτητών, παραθέτοντας τους διαφορετικούς τύπους κατοίκησης που είχαν αναπτυχθεί στις διάφορες φυλές. Επειτα, γίνεται η τομή στην ιστορία της χώρας, με την περίοδο αποικιοκρατίας, όπου Πορτογάλοι υψηλής κοινωνικής τάξης εγκαθίστανται στη χώρα ιδρύοντας αστικά και αγροτικά κέντρα. Είναι η περίοδος που η αποικιακή αρχιτεκτονική εμφανίζεται δίνοντας κτίρια υψηλής ποιότητας, με πολυτελείς κατοικίες τόσο στις πόλεις (sobrado) όσο και στην επαρχία (casa grande). Ο ινδιάνικος πληθυσμός κατακερματίστηκε και μεταφέρθηκε όλος σχεδόν προς τη ζούγκλα του Αμαζονίου. Παράλληλα αφρικανοί σκλάβοι καταφτάνουν στη χώρα και ζουν σε άθλιες συνθήκες ζωής, δουλεύοντας σκληρά, ενώ μένουν ομαδικά σε δωμάτια σκλάβων στις φυτείες (senzala). Υπάρχει μια πολύ μεγάλη αντίθεση ανάμεσα στους δυο κόσμους που αναπτύχθηκαν στη Βραζιλία και αυτό φανερώνεται μέσα από τους τύπους κατοικίας τους. Την ίδια περίοδο που οι Πορτογάλοι κατοικούν στα μεγάλα ευρωπαϊκού τύπου σπίτια, οι σκλάβοι είτε ζουν στα δωμάτια των φυτειών είτε δραπετεύουν και οργανώνονται μέσα στη ζούγκλα, με τύπους αφρικανικούς και ινδιάνικους (quilombo). Η τελευταία φάση της εργασίας είναι η μίξη των λαών με αποτέλεσμα τη δημιουργία νέων τύπων κατοίκησης. Αυτοί οι τύποι αποτελούν την εκλαΐκευση των αποικιακών (meia-morada) ή των αφρικανικών (mocambo) ή την εμφάνιση νέων (favela). Αναφέροντας τα λαϊκά μοντέλα κατοίκησης, που η κουλτούρα των κατοίκων έχει περισσότερη δύναμη από τον σχεδιασμό.



Γενικό πλαίσιο Α'_ανακάλυψη του νέου κόσμου

Το 1500 ο Πορτογάλος εξερευνητής, Pedro Alvares Cabral έφτασε με το στόλο του στο λιμάνι του Porto Seguro (περιοχή που ανήκει σήμερα στην πολιτεία της Bahia). Οι γηγενείς χωρίς να φοβούνται τους νεοφερμένους, επέδειξαν περιέργεια και φιλοξενία με μια πρόθεση να ανταλλάξουν αγαθά. Ζούσαν σε εκείνα τα εδάφη για περίπου 30.000 χρόνια αλλά δεν μπορούμε να είμαστε σίγουροι για το ακριβές μέγεθος του πληθυσμού και τον διαχωρισμό του, καθώς ήταν διασκορπισμένοι σε εκατοντάδες διαφορετικές φυλές. Πολλές περιοχές που κατοικούνταν μέχρι το 1500, αργότερα απογυμνώθηκαν από επιδημίες ή κυνηγούς σκλάβων. Μόνο για την κοιλάδα του βραζιλιάνικου τμήματος του Αμαζονίου, ο δημογράφος William M. Denevan πιστεύει πως ο πληθυσμός ήταν 3.625.000 άτομα και άλλα 4.800.000 άτομα στις υπόλοιπες περιοχές. Άλλες εκτιμήσεις τοποθετούν 5 εκατομμύρια κατοίκους μόνο στον Αμαζόνιο. Πιο συντηρητικά, ο Άγγλος ιστορικός John Hemming εκτιμά 2.431.000 άτομα για ολόκληρη τη Βραζιλία. Αυτοί οι υπολογισμοί είναι βασισμένοι στις φυλές που γνωρίζουμε, καθώς πολλές άγνωστες προς εμάς εξαφανίστηκαν κατά τη διάρκεια της αποικιοκρατίας, δεκάδες χιλιάδες υπέκυψαν σε βλογιά, ιλαρά, φυματίωση, τυφοειδή πυρετό, δυσεντερία και γρίπη. Οι λαοί δεν ήταν ανάγκη να έρθουν σε άμεση επαφή με τους νεοφερμένους για να μολυνθούν, καθώς οι αρρώστιες ακολουθούσαν τα ιθαγενή εμπορικά μονοπάτια. *[The Library of Congress Country Studies, CIA World Factbook]*



Έχει ενδιαφέρον να μελετήσουμε την αρχιτεκτονική και τον τρόπο ζωής των γηγενών, ώστε να μπορέσουμε να αντιληφθούμε την κατάσταση που επικρατούσε στον τόπο εκείνο, που αργότερα αποτέλεσε τη χώρα της Βραζιλίας. Οι γηγενείς είχαν, και συνεχίζουν να έχουν, πολύ πλούσιο και ισχυρό πολιτισμό, γεγονός που αντικατοπτρίζεται και στον τρόπο οργάνωσης και κατοίκησης. Η ταυτότητα τους συνδέεται άμεσα με την αρχιτεκτονική της κατοικίας τους και έτσι κατάφεραν να διατηρηθούν μέσα στους αιώνες. Γι αυτό είναι ανάγκη να εξετάσουμε την αρχιτεκτονική που προϋπήρχε στη Βραζιλία, παράλληλα με τη ζωή και τις αξίες των ιθαγενών



_ Πολιτισμοί

Με την πρώτη ματιά οι πολιτισμοί του Αμαζονίου φαίνονται τεμαχισμένοι. Οι Ινδιάνοι χωρίζονταν σε πολλές διαφορετικές ομάδες μιλώντας ευρέως διάσπαρτες γλώσσες, που συμπεριλαμβάνονται στις βασικές οικογένειες: Arawak, Carib, Tupi, Gê, Rano και Jivaro. Αν και είχαν διαφορετικά στιλ κατοίκησης, διακόσμησης σώματος, οικονομικά χαρακτηριστικά, κοινωνική οργάνωση και θρησκευτικές πεποιθήσεις, οι διαφορές μεταξύ γλωσσών, καθώς επίσης πολιτισμικών και φυλετικών χαρακτηριστικών είναι συχνά ασαφείς.

Οι γηγενείς ήταν τυπικά ισότιμοι και ζούσαν σε πολιτικά αυτόνομες κοινότητες, με το αίσθημα μιας ευρύτερης ενότητας. Ωστόσο, ομοιότητες στις καλλιέργειες τροφίμων, τα καλλιτεχνικά στιλ, τα γλωσσικά χαρακτηριστικά, καθώς και μυθολογία, συγγενικές σχέσεις και σχετικές αξίες, όλα βεβαιώνουν κοινές ρίζες και μια ανώτερου επιπέδου πολιτισμική ενότητα. Ομοίως, πίσω από τις διαφορές στους αρχιτεκτονικούς τύπους βρίσκονται κοινά πλαίσια στην οργάνωση και χρήση του χώρου, και κοινά χαρακτηριστικά στη σημασία αξιών και συμβολισμών που επισυνάπτονται στα σπίτια και τους οικισμούς.

επάνω, το δάσος του Αμαζονίου στην περιοχή Watoriki της Βραζιλίας, www.goethe.de
κάτω, ponoamericano.blogspot.gr

_Οικισμοί

Παρά τις ελάχιστες αρχαιολογικές καταγραφές, η ινδιάνικη παραδοσιακή αρχιτεκτονική πρέπει να ερευνηθεί μέσα στο σωστό ιστορικό πλαίσιο. Η επαφή με τους ξενόφερτους οδήγησε στην ολοκληρωτική εξόντωση πολλών ομάδων, συμπεριλαμβανομένων κάποιων μεγάλης κλίμακας οικισμών κατά μήκος των κύριων ποταμών, και συνεπώς προέκυψε μεγάλη μείωση του πληθυσμού. Οι οικισμοί έγιναν μικρότεροι και πιο διασκορπισμένοι ή ανασυγκροτήθηκαν σε χωριά επικεντρωμένα σε υπηρεσίες που εφοδιάζονται από τρίτους.

Η σχετική σημασία που είχε το κυνήγι, το ψάρεμα και η καλλιέργεια στην υπόσταση της κάθε φυλής, ήταν επηρεασμένη από τις τοπικές περιβαλλοντικές συνθήκες και είχε σημαντικό αντίκτυπο στην πυκνότητα του πληθυσμού και το πρότυπο του οικισμού. Οι παραποτάμιες ομάδες έτειναν να είναι πιο στατικοί, ζούσαν σε μεγαλύτερους οικισμούς και βασιζόνταν περισσότερο στη γεωργία και το ψάρεμα. Οι μεσοποτάμιες ομάδες -ανάμεσα σε δυο ποτάμια και υψηλό υψόμετρο- είναι πιο κινητικές, έχουν μικρότερους οικισμούς και βασιζόνταν λιγότερο στην γεωργία και περισσότερο στο κυνήγι. Από τη μία, οι όχθες του Αμαζονίου κάποτε υποστήριζαν μεγάλες πόλεις με χιλιάδες άτομα, ενώ την ίδια στιγμή οι ασυνηθιστά μεγάλες κοινότητες των Gê συσχετιζόνταν προφανώς με τις εποχιακές εναλλαγές, μεταξύ εκτεταμένων κυνηγητικών ταξιδιών και περιορισμένη γεωργία σε ένα βασικό χωριό. Από την άλλη, είναι μικρά συγκροτήματα των ημινομάδων Μακί, κυνηγοί-παραγωγοί που ζούσαν σε προσωρινές κατασκευές μέσα στο δάσος.

Οι ινδιάνικες γλώσσες συχνά σημαίνουν τη διάκριση μεταξύ «κατοικίας», «οικισμού» και «κοινότητας», οι σχέσεις των οποίων μπορεί συχνά να αλλάζουν μέσα στο χρόνο και ως αποτέλεσμα της δύναμης και επιρροής των πολιτικών και θρησκευτικών ηγετών. Παράγοντες όπως ο εφοδιασμός τροφίμων, η διαθεσιμότητα κατασκευαστικών υλικών, πρόσβαση σε εμπορικά μονοπάτια και η παρουσία λευκών ανθρώπων, όλα επηρέαζαν το μέγεθος του οικισμού, τη μορφή και την τοποθεσία του. Κάποιες ομάδες Yanoama και Jivaro έκτιζαν μεγαλύτερες κατοικίες με συμπαγείς τοίχους, ως απάντηση σε χρόνιες διενέξεις. Κάποιες φόρμες περιλαμβάνουν διασκορπισμένα εμπύρηντα οικογενειακά σπίτια (όπως στην περίπτωση των Wayana), σπίτια επικεντρω-





μικρή κατοικία ιθαγενών στο δάσος
www.eyemaze.net

μένα σε ένα τελετουργικό κέντρο (Akawaio) και εμπύρνα χωριά από malocas (κατοικίες) ή και μικρότερα σπίτια (Xinguanos και Gê). Έτσι, όπως οι κοινότητες διαλύονται και ανασυγκροτούνται, αυτά τα διαφορετικά πρότυπα συχνά διαμορφώνουν μια συνέχεια.

Το θέμα του κτισίματος λέει πολλά για τις κοινωνικές σχέσεις. Οι απλές κατασκευές-σκεπές συχνά κτίζονται και από τα δυο φύλα δουλεύοντας μαζί, αλλά στις πιο μόνιμες φυλές η υλοτόμηση και η ξυλουργική θεωρούνταν αντρικές δουλειές. Οι πιο περίτεχνες κοινοτικές malocas είναι κτισμένες από τους άντρες της κοινότητας ενεργώντας σαν ομάδα, ενώ είχαν υποστήριξη και καθοδήγηση της εργασίας ατομικά από τον ηγέτη τους. Το κυκλικό, κοινοτικό σπίτι με το ανοιχτό κέντρο του, αναπαριστά μια παραδοσιακή υπόθεση κατά την οποία κάθε οικογένεια κτίζει το δικό της τμήμα από το οποίο γίνεται στο τέλος ένα τεράστιο, συνεχόμενο στέγαστρο.

Συμβολισμός και πολιτιστικές αξίες

Η διαρρύθμιση των κατοικιών και των οικισμών λειτουργούν ως μια εξιδανικευμένη αναπαράσταση των ανθρώπινων και φυσικών κόσμων, και την κατάλληλη σχέση μεταξύ τους. Ο χώρος οργανώνεται με ομόκεντρες και γραμμικές αρχές, ένα χαρακτηριστικό που σημειώνεται και στην αρχιτεκτονική. Η υπαγορευμένη χρήση του χώρου δημιουργεί ένα κοινωνικό και ψυχολογικό περιβάλλον, μέσα στο οποίο τα άτομα δημιουργούν και υποδέχονται αξίες οι οποίες, παρά τις πολιτιστικές ιδιαιτερότητες, εμφανίζουν βασικά κοινά στοιχεία.



άντρες της φυλής Tukano
Renato Aguirre, 1988, <http://pib.socioambiental.org>

Οι κεντρικοί χώροι, κοσμικά και τελετουργικά κέντρα, αντιπροσωπεύουν τις αξίες προσαρτημένες στην ανθρώπινη κοινωνία και τον πολιτισμό. Γραμμικοί άξονες, συχνά σχετικοί με την κατεύθυνση του ήλιου ή με ποτάμια, χωρίζουν τις κοινότητες σε συμπληρωματικά μισά, ενώ σχέσεις με αυτούς τους άξονες καθορίζουν ιεραρχίες ανάμεσα στους χώρους που χρησιμοποιούνταν από άντρες και γυναίκες, από νέους και μεγάλους, από κάτοικους και φιλοξενούμενους. Η έμφαση στα γραμμικά χαρακτηριστικά

του κτισμένου περιβάλλοντος εμφανίζονται να συμβαδίζουν με μια θετική αποτίμηση των εξωτερικών σχέσεων, καθώς τα κυκλικά σπίτια και χωριά είναι τυπικά συνδεδεμένα με μια πολιτισμική έμφαση στην εσωστρέφεια και τη μονογαμία.

Αν και οι κατοικίες είναι βαθύτατα ταυτισμένες με τον πολιτισμό και τις αξίες, η διακόσμηση των επιφανειών είναι πολύ σπάνια. Πολλά σπίτια παρουσιάζουν μια απεριποίητη εικόνα, εν μέρει λόγω του γρήγορου σχηματισμού σπιτιών και οικισμών, αλλά και για αισθητικούς λόγους που δίνουν περισσότερη αξία στο μέγεθος, την καθαριότητα και τη γενικότερη αίσθηση της τάξης, παρά στις αρχιτεκτονικές λεπτομέρειες ή τη διακόσμηση. Το μέγεθος της κατοικίας και η κατάσταση του περιβάλλοντος τριγύρω, είναι σημάδια κοινωνικής δύναμης. [Stephen Hugh-Jones, *vernacular architecture of the world*]



maquana, ξύλινη ασπίδα στην οροφή της κατοικίας Tukuxirān
Paula Morgado, 1989, pib.socioambiental.org

τελετή της φυλής Yanmami (κάτω)
img.socioambiental.org







1_Η κατοικία των ιθαγενών πριν την αποικιοκρατία



σχέδιο της εποχής για τη συνάντηση ιθαγενών με ευρωπαίους
ronoamericano.blogspot.gr

Η πρώτη αναφορά στην αρχιτεκτονική της γης που ανακάλυψε ο Cabral, βρίσκεται στην επιστολή του που περιγράφει τη συνάντηση με τους γηγενείς.

«Όλοι οι άντρες απομακρύνθηκαν για μια βόλτα, και από ότι είπαν, ήταν ένας οικισμός εννιά ή δέκα σπιτιών, τα οποία ήταν, λένε, τόσο μακριά όσο το πλοίο. Ήταν φτιαγμένα από ξύλο με σανιδωτές πλευρές, καλυμμένες με άχυρα. Είχαν ένα λογικό ύψος και περιείχαν ένα μόνο χώρο, χωρίς υποδιαιρέσεις. Μέσα υπήρχαν πολλά στηρίγματα και υπήρχαν αιώρες που κρέμονταν ανάμεσα τους, στις οποίες θα κοιμόντουσαν, και άναβαν φωτιές από κάτω τους για να τους κρατάει ζεστούς. Κάθε σπίτι είχε δύο πόρτες, μια σε κάθε άκρη. Και λένε πως κάθε σπίτι στέγαζε τριάντα ή σαράντα άτομα.»
[Arquitetura Brazil 500 anos-vol.1]

_Πόροι και κατασκευές

Η πρόσβαση σε άφθονες προμήθειες από κατασκευαστικά υλικά στο σχήμα των δέντρων του δάσους και η έλλειψη μεταλλικών εργαλείων, σήμαινε ότι οι ιθαγενείς δεν έκαναν χρήση πέτρας ή ξύλινων σανίδων για τις κατασκευές. Τα κτίσματα τους μπορούν να χωριστούν σε δυο βασικούς τύπους : α) μεγαλύτερα, με προσεκτική καλαμοσκεπή, σχετικά μόνιμες κατασκευές, από στατικές ομάδες, κτισμένες με ένα σκελετό από στυλοβάτη και δοκάρια και β) από μικρότερα, απλές ή θολωτές προσωρινές κατασκευές από ελαφριούς στύλους και δενδρύλλια, στέγες με φύλλα ή κλαδιά φοίνικα, που χρησιμοποιούνταν για κατοικίες από νομαδικές φυλές.

Οι αναλογίες των κτισμάτων είναι συνήθως προσεκτικά υπολογισμένες, χρησιμοποιώντας κλίματα, στύλους ή κορμούς ώστε να αποκτήσουν σταθερά μέτρα. Απλά ζητήματα όπως η αντοχή στα μυρμήγκια και στη



σεκπή της φυλής Yawalapiti
ericrstoner.com

σήψη, αντιμετωπίζονταν με την επιλογή κατάλληλου ξύλου καθώς και με τελετουργικές πρακτικές. Οι δοκοί είναι δεμένοι μεταξύ τους με δυνατά κλίματα, με ενισχυμένες ενώσεις τις περισσότερες φορές. Σκεπές από φύλλα φοίνικα ή άλλες φυλλωσιές και τοίχοι από πλεγμένα φύλλα, πεπλατυσμένοι φλοιοί, σχισμένους κορμούς φοίνικα, αλλά σε πολλές περιπτώσεις τα σπίτια δεν έχουν τοίχους. Για την ενίσχυση της σύνδεσης των στύλων με τα δοκάρια της στέγης, τα ξύλα δένονται σφιχτά μεταξύ τους με καλάμια. Με την ίδια τεχνική συνδέουν επίσης και τις στρώσεις των φύλων της σκεπής με τις ξύλινες περσίδες. Στην όψη, στο κλείσιμο των αετωμάτων χρησιμοποιούνται ταμπλό από ξύλινες φλούδες ύψους 2,5μ μαζί με πλεγμένα φύλλα από το δέντρο αραί. Αυτά τα πανέλα καθώς επίσης και οι κεντρικοί στύλοι, παίρνουν ζωγραφική Τα εσωτερικά χωρίσματα, αν αυτά υπάρχουν, είναι συνήθως λεπτά παραβάν, συχνά στημένα σε ένα γενικότερο τελετουργικό πλαίσιο, ενώ αιώρες, ξύλινα παγκάκια, σκαλιστά σκαμνιά και πήλινα αγγεία αποτελούν τα κυρίαρχα έπιπλα με πλατφόρμες από κομμένους φοίνικες να χρησιμοποιούνται για αποθήκη (και κάποιες φορές για ύπνο).

Οι κατοικίες των ιθαγενών- malocas όπως τις ονομάζουμε- παρουσιάζουν μεγάλη ποικιλία, από το σχήμα της κάτοψης, που μπορεί να είναι ορθογωνικό, κυκλικό ή άλλο, μέχρι τη μορφή της σκεπής, δίρριχτη ή θολωτή. Όπως και τις κατηγοριοποιήσουμε, πρέπει να γνωρίζουμε πως υπάρχουν εναλλαγές ακόμα και μέσα στην ίδια τη φυλή. Για παράδειγμα, στους Guianas υπάρχουν σημαντικές διαφορές μέσα σε ένα γκρουπ που σχετίζονται με το κλίμα και τους πόρους, τις εξωτερικές επιρροές, αρκετές λειτουργικές εξειδικεύσεις, καθώς και ατομικές προτιμήσεις και στάση ζωής. Οι νέοι άντρες κτίζουν απλοϊκά ενώ οι γέροντες και οι σαμάνοι φτιάχνουν επιβλητικές, κυκλικές κατοικίες σε κάποιο κεντρικό σημείο. Αλλού, οι επιμέρους αρχιτεκτονικοί τύποι σχετίζονται με τοπικές, φυλετικές ή γλωσσικές διαιρέσεις. Για παράδειγμα σε κάποια γκρουπ Tukano, Witoto και Rapoan, υπάρχουν διαφορές στον αριθμό τοίχων, προσανατολισμό, τακτοποίηση των θέσεων και στιλ της καλαμοσκεπής, λειτουργούν σαν σήματα εθνικής ταυτότητας.

Οι malocas σπάνια διαρκούν πάνω από 15 χρόνια. Ένας συνδυασμός από παράγοντες όπως προσβολή από παρασιτικά έντομα, μακρινή απόσταση από καλλιεργήσιμα εδάφη και άλλους πόρους, διαμάχες μέσα ή μεταξύ των κοινοτήτων, και οι θάνατοι σημαντικών ηγετών συχνά οδηγούσαν στην εγκατάλειψη πολύ πιο σύντομα, με μετατόπιση και ανασχεδιασμό παρέχοντας μια ευκαιρία για διευθέτηση των κοινωνικών σχέσεων. [Stephen Hugh-Jones, *vernacular architecture of the world*]



οισκισμός Yawalapiti
ericrstone,r www.flickr.com



οισκισμός Yanomami
www.flickr.com, bom.cav



οικισμός Yawalariti εκεί που ενώνονται τα ποτάμια Tuatuari, Batoví και Kulueñe εκβάλλουν στον ποταμό Xingu, *ericrstoner, www.flickr.com*

_Οικισμοί: τύποι και οργάνωση

Οι μορφές των ινδιάνικων οικισμών διαφέρουν ανάλογα με τις επικρατούσες παραδόσεις της κάθε φυλής, καθώς και με τον χρόνο, αφού η ύπαρξη εξωτερικών επιρροών προκαλεί τροποποίηση στην παραδοσιακή συμπεριφορά. Η μελέτη των Costa Malhano προτείνει μια οργάνωση των οικισμών σε τρεις βασικούς τύπους:

-κυκλικός, οι παραλλαγές είναι ένας κύκλος, δυο ημικύκλια ή ένα τόξο.

-ορθογωνικός, με τα σπίτια οργανωμένα γύρω γύρω σε σχήμα U

-γραμμικός, γενικά ακολουθούσε τις όχθες ποταμών, με μια ή δυο σειρές σπιτιών.

Ο παραδοσιακός Bororo οικισμός έχει **κυκλικό** σχηματισμό, με διάμετρο περίπου 100μ. Περιμετρικά βρίσκονται οι κατοικίες σε ίση απόσταση η κάθε μια από το κέντρο του κύκλου, όπου υπήρχε η κατοικία του αρχηγού (baimana gejewu) και η αυλή (bororo). Αυτή η κανονικότητα φανερώνει την ίση κοινωνική δομή, συνδέοντας τις διαφορετικές ομάδες που συνθέτουν τη φυλή.

Ο οικισμός Yawalariti, έχει επίσης σχήμα κλειστού κύκλου, αν και δεν έχει τον ίδιο βαθμό πληρότητας με το σχεδιασμό του Bororo. Το χωριό αποτελείται από επτά κατοικίες με διαφορετικά σχήματα και μεγέθη, και την κατοικία του αρχηγού στο κέντρο. Ένα κυκλικό μονοπάτι συνδέει όλα τα σπίτια μεταξύ τους, ενώ κάθε ένα από αυτά συνδέεται με το κέντρο μέσω ενός ακτινωτού μονοπατιού. Το περιμετρικό μονοπάτι χρησιμοποιούταν κυρίως από τις γυναίκες, ενώ τα ακτινωτά προορίζονταν κυρίως για τους άντρες. Αντίστοιχοι κώδικες ρύθμιζαν τη χρήση δημόσιων και ιδιωτικών χώρων.



οικισμός Jalaparuh
Thomas Gregor, 1983, img.socioambiental.org

Στην περίπτωση του Xavante, το παραδοσιακό σχήμα του οικισμού είναι ένα τόξο που «κοιτάζει» προς το ποτάμι. Στο κέντρο του χωριού βρίσκεται το Warã, ένας χώρος όπου διαδραματίζεται η κοινωνική ζωή του χωριού και λαμβάνονται οι αποφάσεις. Μόνο οι άντρες εισέρχονται σε αυτό το χώρο, ενώ εισάγουν και τα νέα αγόρια να συναντούνται σε έναν περιμετρικό χώρο και οι γυναίκες ήταν αποκλεισμένες. Ένα δίκτυο από μονοπάτια συνδέουν τις διάφορους χώρους και ένας κώδικας προσδιορίζει τις σχετικές χρήσεις τους.

Στην περίπτωση του Timbira η κυκλική μορφή είναι παραδοσιακή σε όλες τις διαφορετικές φυλές που συντελούν το γκρουπ, όπως οι Ramkokamekra, ο οικισμός των οποίων θεωρείται ένα τυπικό χωριό Timbira. Με διάμετρο 300μ και 31 κατοικίες, το χωριό έχει ένα κυκλικό δρόμο που περνά μπροστά από τις κατοικίες και ακτινωτά μονοπάτια που ενώνουν κάθε κατοικία με το κέντρο. Στο κέντρο υπάρχει μια κυκλική αυλή γύρω στα 50μ διάμετρο, και χρησιμοποιούταν για συναντήσεις και συνεδριάσεις. Κι εδώ, σύμφωνα με τον κοινωνικό κώδικα, ο χώρος στο κέντρο ανήκει στους άντρες, ενώ οι γυναίκες καταλαμβάνουν την περιφέρεια, όπου πραγματοποιούνται και οι οικιακές εργασίες.

Για τα χωριά **ορθογωνικής** διάταξης δεν υπάρχουν παραστατικά δεδομένα, παρά μόνο ότι οι κατοικίες ήταν διατεταγμένες σε σχήμα U, γύρω από μια κεντρική αυλή.

Όσο για τους **γραμμικούς** οικισμούς, τα πιο χαρακτηριστικά παραδείγματα στην παραδοσιακή αλλά και τη σύγχρονη εκδοχή, είναι αυτά της Karajá. Οι κατοικίες κτίζονται παράλληλα με τις όχθες ενός ποταμού σε μια σειρά, στην περίπτωση του παραδοσιακού τύπου, και σε δύο στον σύγχρονο τύπο. Ο κύριος δρόμος «κοιτάζει» στο ποτάμι, ενώ πίσω από τις κατοικίες υπάρχει ένα δευτερεύον μονοπάτι που χρησιμοποιείται κυρίως από τα νέα αγόρια. Το σπίτι του αρχηγού τοποθετείται σε απόσταση, πίσω από τη σειρά των κατοικιών κι έχει πρόσβαση από διαφορετικές διαδρομές.



οικισμός Bororo
Sylvia Caiuby Novaes, 1971, povos indigenas no brasil



οικισμός Escalvado
Ray Roberts Brown, 1970, pib.socioambiental.org



οικισμός Karajá στη συμβολή των ποταμών Tapirapé και Araguaia
Margi Moss, 360graus.terra.com.br

Κατοικία με κυκλική κάτοψη

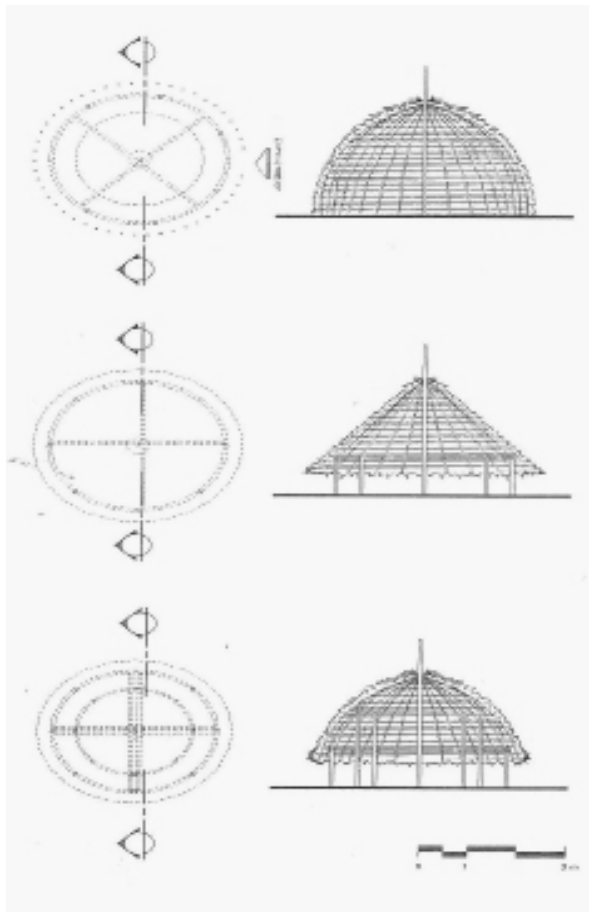
Τα σπίτια με κυκλική κάτοψη παρουσιάζουν εκπληκτικές εναλλαγές στην εσωτερική διαρρύθμιση, ειδικά ως προς το σχήμα της σκεπής. Ένα από τα απλούστερα σπίτια με κυκλική κάτοψη είναι αυτό του Xavante, περιλαμβάνοντας μόνο μια κεντρική κολόνα και μια σειρά από εύκαμπτα δοκάρια, θαμμένα στις εξωτερικές τους άκρες σε απόσταση μισού μέτρου μακριά, σχηματίζοντας έναν περιμετρικό κύκλο διαμέτρου 7μ. Τα δοκάρια είναι δεμένα στον κεντρικό στύλο, σχηματίζοντας ένα θόλο περίπου 4,5μ ύψους. Ο θόλος καλύπτεται με φύλλα φοίνικα και ένα μοναδικό άνοιγμα προς το κέντρο του χωριού. Αυτές οι καλύβες κατοικούνται από δύο ή τρεις συγγενικές οικογένειες.

Στα χωριά Tiriγό, τα σπίτια με κυκλική κάτοψη μπορεί να έχουν τρεις διαφορετικές μορφές, ανάλογα με την τοποθέτηση των στηριγμάτων και του σχήματος της οροφής.

-η maloca Mune, έχει έναν κεντρικό και έξι εξωτερικούς στύλους και η θολωτή στέγη φτάνει κάτω στο έδαφος, χωρίς να διαχωρίζεται η οροφή από τους τοίχους.

-η maloca Timakoto, έχει έναν κεντρικό και οχτώ εξωτερικούς στύλους, χωρίς τοίχους και ια κωνική σκεπή που τελειώνει πάνω από το έδαφος.

-η maloca Tukuxirãh, έχει οχτώ εξωτερικούς στύλους και μια σειρά από εσωτερικούς, χωρίς κεντρικό. Δεν έχει τοίχους και η θολωτή σκεπή δεν ακουμπά το έδαφος.



κατοικίες Tiriγό: (επάνω) Mune, Timakoto, Tukuxirãh
Arquitetura Brasil 500 anos-vol.1

Στα χωριά Wayana, ένας τύπος σπιτιού είναι το Tukukirãh, βασισμένο σε οχτώ εξωτερικούς στύλους και διάφορους εσωτερικούς, επιπρόσθετα του κεντρικού. Η θολωτή σκεπή είναι ελαφρώς ανυψωμένη στην κορυφή και στρογγυλεμένη στη βάση της. Στην κορυφή του κεντρικού στύλου τοποθετείται μια ξύλινη κυκλική ασπίδα διαμέτρου ενός μέτρου, η maruana, που έφερε ζωγραφιές από μυθολογικά πλάσματα. Το σπίτι Tukukirãh καταλαμβάνει το κέντρο του χωριού και χρησιμοποιείται σαν καταφύγιο για τους ταξιδιώτες, μένα μέρος για συνεδριάσεις και καθιστικό για τους άντρες.



κατοικία Wayana, pib.socioambiental.org

Τα σπίτια Yekuana-Ihuruaná στον ποταμό Ventuari, έχουν κυκλική κάτοψη, κωνική στέγη και χωμάτινους τοίχους και ο εσωτερικός χώρος είναι διαμορφωμένος με ένα πιο περίπλοκο τρόπο. Ένας δεύτερος τοίχος διαφυλάσσει έναν κεντρικό χώρο, προσβάσιμο μόνο από μια πόρτα.

Τα σπίτια-χωριά Yanomamo της βορειότερης Αμαζονίας, παρουσιάζουν ένα από τα πιο ενδιαφέροντα παραδείγματα με βάση τα σπίτια με κυκλική κάτοψη. Είναι μεγάλα κτίσματα, γύρω στα 21μ διάμετρο, καλυμμένα με κωνικές στέγες από κορμούς, αφήνοντας ένα κεντρικό άνοιγμα περίπου 5μ σε διάμετρο. Οι εξωτερικοί χώροι του σπιτιού είναι κατειλημμένοι, ενώ το κέντρο λειτουργεί σαν κοινόχρηστος χώρος.



κατοικία Yekuana, pib.socioambiental.org



συλλογική κατοικία του χωριού Demini, της φυλής Yanomami
Marcos Wesley, img.socioambiental.org



κατοικία Yekuana, pib.socioambiental.org



σκεπή κατοικίας Yawalapiti
www.flickr.com,ericstoner



σκεπή κατοικίας Yawalapiti
www.flickr.com,ericstoner

Κατοικία με ελλειπτική κάτοψη

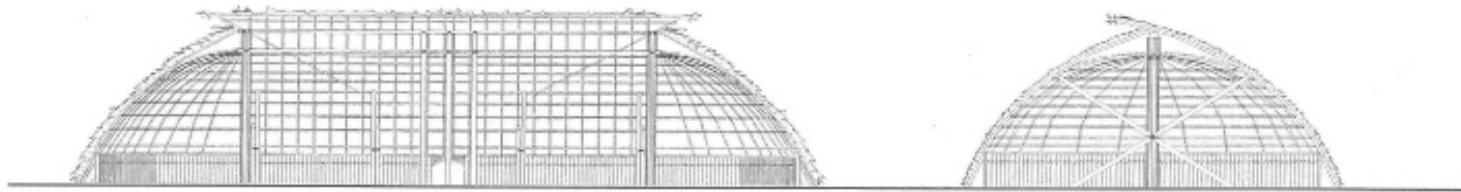
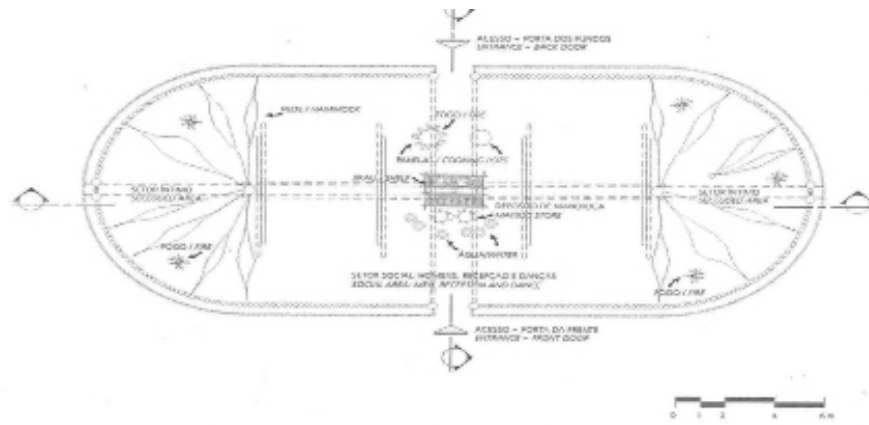
Τα πιο σημαντικά παραδείγματα από σπίτια με ελλειπτική κάτοψη, είναι τα σπίτια Xinguana από τα Yawalapiti, Kamayuará και Mehinaco. Τα σπίτια του χωριού Yawalapiti στον ποταμό Tuatuari έχουν αποτελέσει το θέμα μελέτης του Cristina Sá.

Αυτά τα σπίτια έχουν μήκος περίπου 28μ, πλάτος 13μ και ύψος 8μ. Πέντε μεγάλες κολόνες, που υποστηρίζουν την ένωση της στέγης, και τέσσερις κατασκευές σε σχήμα Χ, οι οποίες σχηματίζουν μια ενδιάμεση στήριξη για τη στέγη, αποτελούν τα κυρίαρχα στοιχεία της κατοικίας. Παρότι η ψάθινη σκεπή ακουμπάει κάτω στο έδαφος, ένας εσωτερικός φράχτης από κορμούς 1,5μ ύψους σχηματίζει έναν τοίχο, ο οποίος διακόπτεται στο σημείο της εισόδου, στο κέντρο της μακρύτερης πλευράς.

Οι malocas Kamayura ακολουθούν τις ίδιες κατασκευαστικές αρχές, με μικρές διαφοροποιήσεις στην κυρτότητα της στέγης. Η ύπαρξη κεντρικών στύλων, όπως επίσης και των δύο κύριων, εξαρτάται από το μέγεθος του σπιτιού, ενώ υπάρχει σχέση ανάμεσα στα μέρη της κατοικίας και τα μέρη του ανθρώπινου σώματος.

Ελλειπτικές και ημι-ελλειπτικές κατόψεις βρίσκονται επίσης στα σπίτια Trigo με ορισμένες διαφορές στη δομή της σκεπής. Τα σπίτια Raima και Kararufa έχουν έξι κολόνες και η σκεπή είναι δίρριχτη στη μέση και κωνική στα τελειώματα. Μια παραλλαγή αυτού του τελευταίου τύπου επίσης, έχει μια κεντρική κολόνα στην οποία συγκλίνουν όλα τα δοκάρια της στέγης.

Επίσης στην κατηγορία ημι-ελλειπτικές είναι οι κατοικίες-χωριά Tukano στο Rio Grande. Στην πραγματικότητα είναι ορθογωνικές κατοικίες με κυρτούς τους στενούς τοίχους και το κωνικό τμήμα της σκεπής ενώνεται με την κύρια δίρριχτη στέγη.



κατοικίες Yawalapiti
www.flickr.com, ericrstoner (φωτογραφία), *Arquitetura Brasil 500 anos-vol.1* (σχέδια)





ορθογωνική maloca, υπερυψωμένη
pib.socioambiental.org

Κατοικία με ορθογωνική κάτοψη

Οι ορθογωνικές malocas είναι συχνές ανάμεσα σε φυλές που ευκαιριακά κτίζουν σπίτια άλλου τύπου, όπως οι Tĩgĩγο και Wayama. Αυτό που ξεχωρίζει τις ορθογωνικές κατοικίες των διαφορετικών φυλών είναι η διακόσμηση της οροφής και η ανύψωση του σπιτιού πάνω σε στυλοβάτη, όπως στην περίπτωση του Waiari.

Το ορθογωνικό σπίτι του Ramkokamekra και Araniẽkra, έχει τετράριχτη στέγη, ανεξάρτητη από τους τοίχους και κατασκευασμένη από ψάθα, και στην περίπτωση του Araniẽkra οι άκρες της στέγης, όταν αυτές υπάρχουν, σχηματίζουν ένα κλειστό αέτωμα. Οι κολόνες είναι οργανωμένες σε δύο πλευρικές γραμμές με πέντε υποστυλώματα και μια κεντρική γραμμή με τρία, όπου η κορυφογραμμή ανυψώνεται. Στη μια από τις άκρες της κατοικίας, η πλατφόρμα των κοριτσιών είναι κτισμένη κατά μήκος των δοκαριών της στέγης.



κατοικία Kayapo
pib.socioambiental.org

Το σπίτι Kayaró Xikrim μοιάζει εμφανώς με αυτό του Ramkokamekra, διαφέροντας μόνο στην εσωτερική διεύθυνση των στύλων. Δεν υπάρχουν εσωτερικά χωρίσματα και μια από τις πλευρές αντικρίζει την αυλή και είναι εντελώς ανοιχτή. Πέντε μεγάλες κολόνες, που υποστηρίζουν την ένωση της στέγης, και τέσσερις κατασκευές σε σχήμα Χ, οι οποίες σχηματίζουν μια ενδιάμεση στήριξη για τη στέγη, αποτελούν τα κυρίαρχα στοιχεία της κατοικίας. Παρότι η ψάθινη σκεπή ακουμπάει κάτω στο έδαφος, ένας εσωτερικός φράχτης από κορμούς 1,5μ ύψους σχηματίζει έναν τοίχο, ο οποίος διακόπτεται στο σημείο της εισόδου, στο κέντρο της μακρύτερης πλευράς.

Οι malocas Kamayura ακολουθούν τις ίδιες κατασκευαστικές αρχές, με μικρές διαφοροποιήσεις στην κυρτότητα της στέγης. Η ύπαρξη κεντρικών στύλων, όπως επίσης και των δύο κύριων, εξαρτάται από το μέγεθος του σπιτιού, ενώ υπάρχει σχέση ανάμεσα στα μέρη της κατοικίας και τα μέρη του ανθρώπινου σώματος.

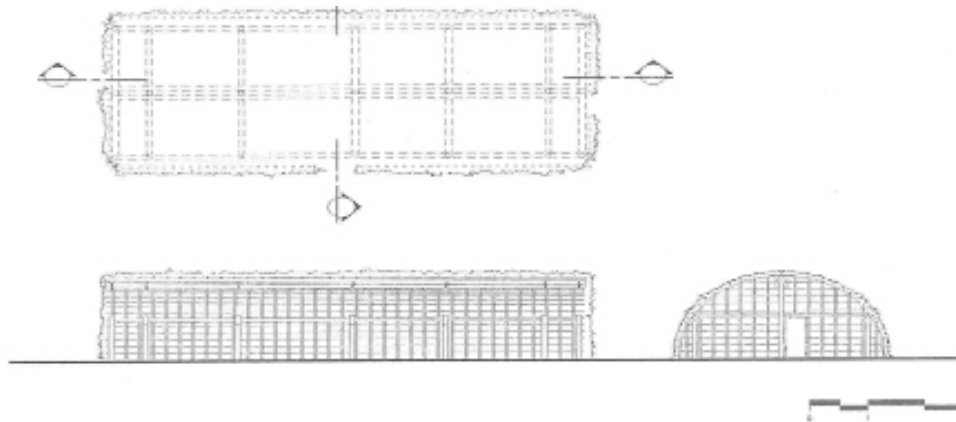
Επίσης στην ομάδα με τις ορθογωνικές κατόψεις είναι και τα σπίτια του Tapirapé και Assurini, που μοιάζουν μεταξύ τους ως προς τη θέση των στύλων και το σχήμα της οροφής, η οποία αποτελείται από σκαλισμένους δοκούς δεμένους στην κορυφή της στέγης στη μια άκρη και ακουμπώντας στο πάτωμα στην άλλη.

Η παραδοσιακή maloca Karajá διαφέρει μονάχα στο τελείωμα της σκεπής, η οποία παίρνει ένα θολωτό σχήμα.

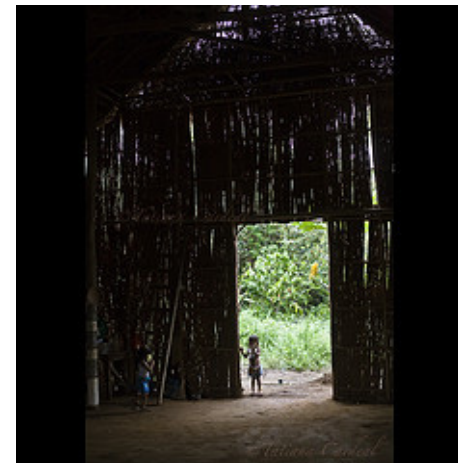
Ένα άλλο σημαντικό παράδειγμα κατοικίας με ορθογωνική κάτοψη είναι αυτό του Tukano, στην περιοχή της βόρειας Αμαζονίας. Ένα αυστηρό χαρακτηριστικό αυτού του σπιτιού είναι η μεγάλη, δίρριχτη στέγη του που σχεδόν ακουμπάει το έδαφος. Είναι περίπου 30μ x 20μ και η κορυφογραμμή της στέγης μπορεί να φτάνει τα 10μ ύψος. Η δομή αποτελείται από έξι σειρές με επτά κολόνες διαφορετικού ύψους, πάνω στις οποίες στηρίζονται τα δοκάρια της στέγης. Η κορυφογραμμή της στέγης υποβοηθάται από μια διαδοκίδα που γεφυρώνει το κενό μεταξύ των κεντρικών στύλων. Ένας τοίχος γύρω στο 1,5μ κλείνει τα πλαϊνά της κατοικίας. Ο μπροστινός τοίχος είναι επενδυμένος με φλοιούς δέντρων στο χαμηλότερο μέρος και με φύλλα φοίνικα στο ανώτερο. Αυτά τα χαρακτηριστικά επίσης βρίσκονται ανάμεσα στα Kubeo και Desana, στον ποταμό Tiquié.

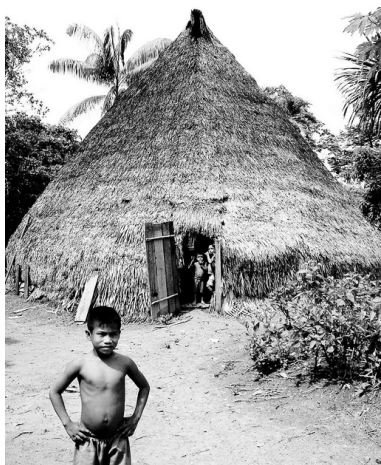


κατοικία Wayana
Arquitetura Brasil 500 anos-vol.1



κατοικία Tapirapé
Arquitetura Brasil 500 anos-vol.1



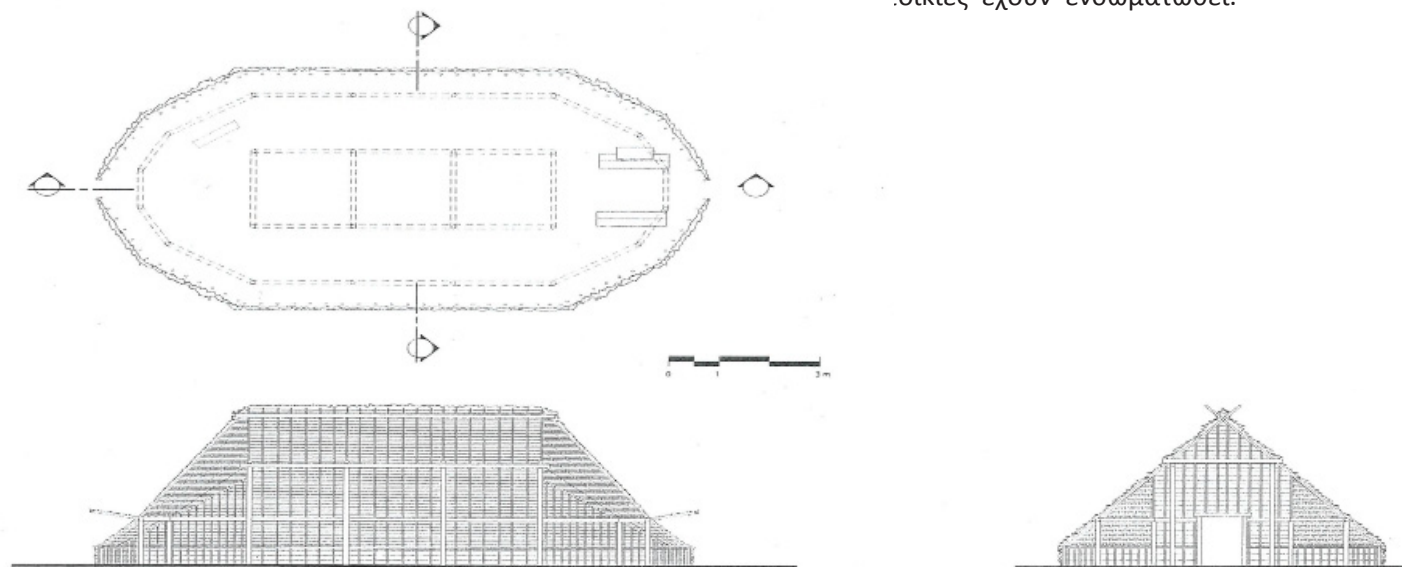


ιθαγενής της φυλής Xavante 1956 Rio das Mortes
 roberto.guglielmo, www.flickr.com

Κατοικία με πολυγωνική κάτοψη

Τα πιο ενδιαφέροντα παραδείγματα κατοικιών με πολυγωνική κάτοψη, είναι οι κατοικίες-χωριά του Μαγογυνα και Μαγυβο στον ποταμό Javari. Οι παραδοσιακές malocas Μαγογυνα έχουν επιμηκυμένη εξαγωνική κάτοψη, περίπου 6μ πλάτος και 15μ μήκος, με μια πόρτα σε κάθε άκρη, με την κύρια να «κοιτάζει» στο χωριό. Κατοικίες χτισμένες πρόσφατα, έχουν την ίδια κάτοψη με την πρωταρχική, διαφέροντας μόνο στον τρόπο που οι λειτουργίες και ο εξοπλισμός είναι κατανομημένοι. Η ψάθινη σκεπή είναι ανεξάρτητη από τους κλειστούς τοίχους, αποτελούμενη από πυκνά ξύλινα δοκάρια.

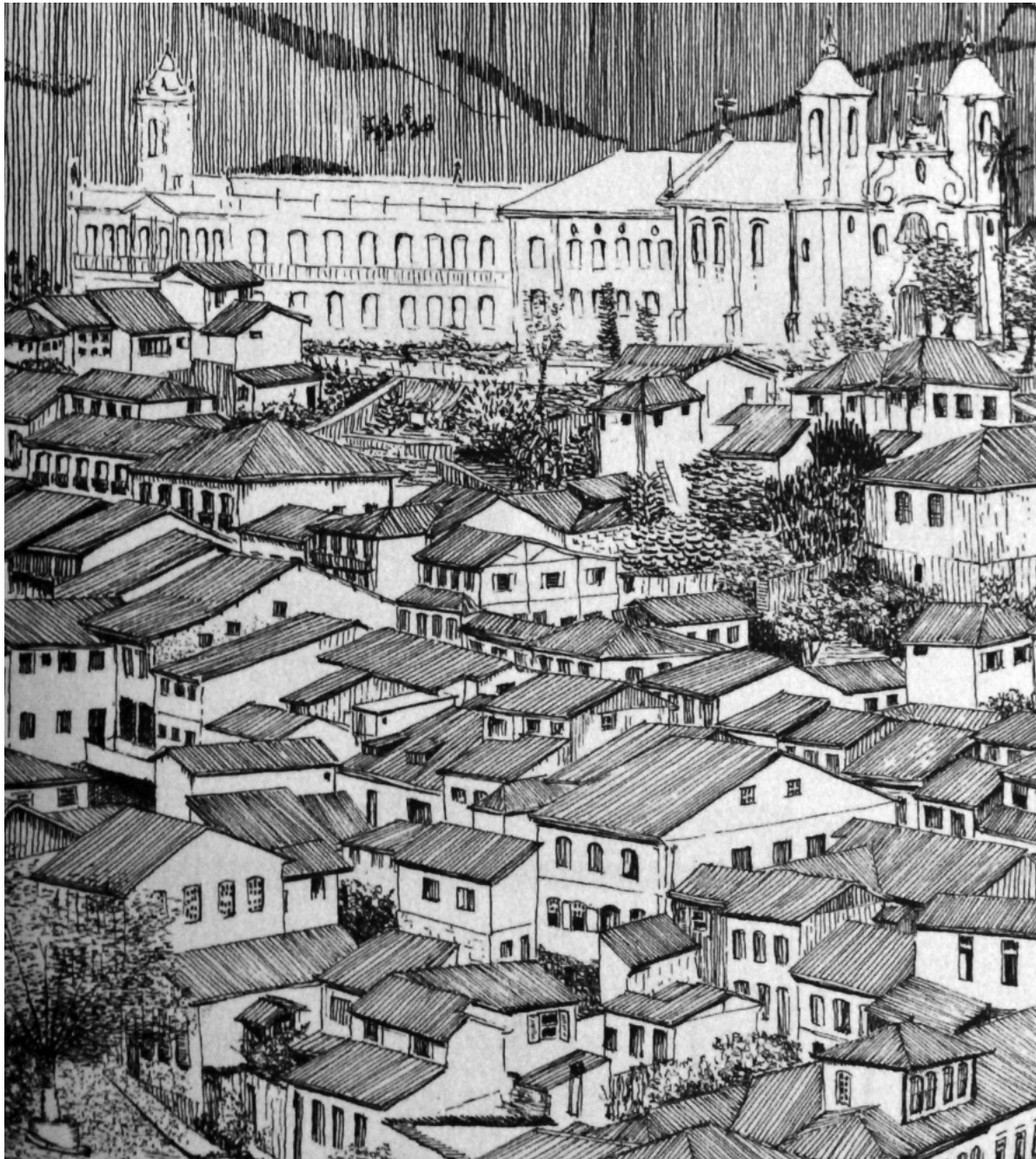
Η maloca Μαγυβο έχει παρόμοιες διαστάσεις και ξεχωρίζει για τη δεκαγωνική του κάτοψη και τη σκεπή που φτάνει ως το έδαφος. Ένα τελευταίο παράδειγμα από κατοικία με πολυγωνική κάτοψη είναι αυτή του Χαναντε, η οποία έχει αντικαταστήσει τις παραδοσιακές κυκλικές κατοικίες. Αυτές οι κατοικίες βρίσκονται στο χωριό του São Marcos, κι έχουν οκταγωνική κάτοψη και οχτάριχτη στέγη. Παρότι φτιάχνονται πάλι με ψάθες, κατασκευαστικά συστήματα εντελώς διαφορετικά από αυτά που χρησιμοποιούνταν στις παραδοσιακές κατοικίες έχουν ενσωματωθεί.



κατοικίες Marubos
 roberto.guglielmo, www.flickr.com (φωτογραφία), encyclopedia of vernacular architecture of the world(σχέδια)



οι φυλές ιθαγενών στη Βραζιλία
από το 1580 μέχρι το 1890



Γενικό πλαίσιο Β' _σχέδιο αποικιοποίησης

_Χωρίζοντας τη γη

30 χρόνια μετά την ανακάλυψη της Βραζιλίας, ο βασιλιάς της Πορτογαλίας King João III, αποφάσισε ότι ίσως η Βραζιλία αξίζει. Η πρώτη εγκατάσταση έγινε στο São Vicente, όταν ένας στόλος πέντε πλοίων μεταφέροντας κάπου 400 άντρες, άραξε κοντά στο σημερινό λιμάνι του Santos.

Σε μια προσπάθεια να αποκρούσει τις βλέψεις των άλλων ευρωπαϊκών χωρών, ο βασιλιάς διαίρεσε την βραζιλιάνικη ακτή σε 15 τμήματα, το κάθε ένα με 250χλμ ακτογραμμής και προεκτάσεις προς τα δυτικά. Αυτά τα εδάφη δόθηκαν σε άτομα της ανώτατης τάξης που ευνοήθηκαν από τον βασιλιά. Με την ίδρυση των αποικιών στην ακτογραμμή, ήλπιζαν στην εξασφάλιση της ακτής με το ελάχιστο κόστος. Η ζωή των αποίκων όμως γινόταν δύσκολη λόγω της έχθρας με τους ιθαγενείς και τον ανταγωνισμό με τους Ολλανδούς και τους Γάλλους. Τέσσερα τμήματα από αυτά δεν κατοικήθηκαν ποτέ και άλλα τέσσερα καταστράφηκαν από τους γηγενείς. Μόνο το Pernambuco και το São Vicente απέδωσαν.

Το 1549 ο βασιλιάς έστειλε τον Tomé de Sousa να γίνει ο πρώτος κυβερνήτης της Βραζιλίας, ώστε να συγκεντρώσει την εξουσία και να σώσει όσα τμήματα είχαν απομείνει. Ο Sousa συνοδευόταν από άλλους 1000 άποικους, ανάμεσα τους Πορτογάλοι αξιωματούχοι, στρατιώτες, εξόριστοι φυλακισμένοι, προσηλυτισμένοι Εβραίοι και οι πρώτοι έξι ιερείς Ιησουίτες. Η πόλη του Salvador της Bahia ιδρύθηκε ως βάση του Sousa και παρέμεινε η πρωτεύουσα της Βραζιλίας μέχρι το 1763, όταν μεταφέρθηκε στο Rio de Janeiro.



απεικόνιση των βασανιστηρίων δούλων
www.erroluys.com

_Ζάχαρη και δουλεία

Η Βραζιλία δεν διέθετε ελεφαντόδοντο και μπαχαρικά όπως η Αφρική και η Ινδία, κι έτσι το μόνο που ενδιέφερε τους Πορτογάλους αρχικά ήταν το ξύλο brazil που ήταν σκληρό σαν πέτρα και έδινε μια πολύτιμη κόκκινη χρωστική ουσία. Οι μεγαλέμποροι άρχισαν να στέλνουν πλοία κάθε χρόνο για τη συγκέντρωση του ξύλου και τη μεταφορά του πίσω στην Ευρώπη, κι έτσι, χάρη στο ξύλο η αποικία πήρε το όνομα Brazil.

Αλλά τα δέντρα brazil εξαντλούνταν γρήγορα και οι ιθαγενείς δεν είχαν πού να αξιοποιηθούν ως εργάτες. Πολύ σύντομα όμως, μόλις το 1532, ήρθε η παραγωγή ζάχαρης, η οποία στήριζε μια τεράστια ευρωπαϊκή αγορά που είχε ανάγκη στη φαρμακευτική, μαγειρική ακόμα και στα κρασιά.

_Δουλεμπόριο

Οι Πορτογάλοι αρχικά χρησιμοποίησαν σαν σκλάβους τους ιθαγενείς για τις φυτείες ζάχαρης, αλλά επειδή αυτοί δεν ήταν σκληραγωγημένοι ώστε να αντέξουν στις απάνθρωπες συνθήκες εργασίας και σε συνδυασμό με τις αρρώστιες που τους μεταδόθηκαν από τους κατακτητές, δεν ήταν επαρκείς για τους Πορτογάλους. Έτσι οι κατακτητές στράφηκαν προς την Αφρική περίπου στο 1550, με την οποία ήδη υπήρχε δουλεμπόριο. Οι δούλοι προέρχονταν από διάφορα μέρη της Αφρικής κυρίως την Αγκόλα και τη Μοζαμβίκη, αλλά και τη Γουινέα και το Σουδάν. Από όπου και να ερχόντουσαν, ο προορισμός τους ήταν οι σκλαβοπάζαρα στο Salvador ή το Belém. Μέχρι να απαγορευτεί το δουλεμπόριο στη Βραζιλία το 1888, περίπου 3,6 εκατομμύρια Αφρικανοί είχαν μεταφερθεί στη χώρα- σχεδόν το 40% του συνολικού πληθυσμού που ήρθε στη Βραζιλία. Ακόμη και μετά την απαγόρευση του δουλεμπορίου, λαθρέμποροι συνέχιζαν να περνούν σκλάβους στη χώρα κρυμμένους μέσα στα πλοία.



οικιακοί δούλοι (ξυπόλητοι) με την κυρία
www.erroluys.com

Στους επόμενους αιώνες ένα πόλεμος με τέσσερα μέτωπα εξαπολύθηκε κατά των ινδιάνων. Ήταν ένα πολιτιστικός πόλεμος, καθώς και φυσικός, εδαφικός και βιολογικός. Πολλοί ινδιάνοι έπεσαν θύματα των bandeirantes- ομάδες περιπλάνησης οι οποίοι πέρασαν τον 17^ο και 18^ο αιώνα εξερευνώντας το εσωτερικό της Βραζιλίας και λεηλατώντας τους οικισμούς των γηγενών που συναντούσαν. Από εκείνους που γλύτωσαν, πολλοί χτυπήθηκαν από αρρώ-

στιες που ήρθαν από την Ευρώπη και στις οποίες δεν είχαν καμία φυσική άμυνα κι άλλοι πάλι συλλήφθηκαν ως σκλάβοι σε ζαχαροφυτείες.

Αν οι bandeirantes ευθύνονταν για τη φυσική καταστροφή των ιθαγενών, οι Ιησουίτες ήταν αυτοί που ξεκίνησαν την πολιτιστική καταστροφή, απαγορεύοντας τις παραδόσεις και τις συνήθειες τους στις αποστολές τους (aldeias), ενώ την ίδια στιγμή αντιστάθηκαν στο υποδούλωση των γηγενών και προσπάθησαν να τους προστατέψουν από τους bandeirantes.

_Χρυσός

Μέσα στον 18^ο αιώνα ανακαλύφθηκε ο χρυσός στη Βραζιλία κάνοντας την τον μεγαλύτερο παραγωγό χρυσού ανά τον κόσμο, αυξάνοντας τον πλούτο των αποίκων της. Η παραγωγή του χρυσού δημιούργησε μια τεράστια μετακίνηση πληθυσμού στη χώρα, από τα βορειοανατολικά προς τα νοτιοανατολικά, με κύρια κέντρα τα εξής: Minas Gerais το 1690, Goiás το 1711, Mato Grosso το 1738. Το 1710 ο πληθυσμός ήταν περίπου 30.000 και με το τέλος του 18^{ου} αιώνα είχε φτάσει τα 500.000 άτομα. Επίσης το ένα τρίτο από τα 2.000.000 Αφρικανών σκλάβων που έφτασαν στη Βραζιλία, μεταφέρθηκαν στις περιοχές με χρυσό, όπου οι συνθήκες ζωής ήταν πολύ χειρότερες από ότι στις ζαχαροφυτείες.



αφρικανοί σκλάβοι στην αναζήτηση διαμντιών, Minas Gerais

_Καφέ

Αλλά η επιτυχία του χρυσού δεν διήρκεσε πολύ. Το 1750 οι περιοχές με τα χρυσορυχεία εξασθένησαν και η παράκτια Βραζιλία επέστρεψε στο επίκεντρο. Τότε πολλοί από τους χρυσορύχους κατέληξαν στο Rio de Janeiro, το οποίο αναπτύχθηκε ραγδαία. Η παραγωγή καφέ κυριάρχησε στις εξαγωγές της Βραζιλίας από το 1822 μέχρι το τέλος του 19ου αιώνα. Η καλλιέργεια καφέ πήρε τη δομή φυτείας, διατηρώντας την παραδοσιακή δομή της βραζιλιάνικης οικονομίας, η οποία βασιζόταν σε μεγάλα κτήματα, μονοπώλιο και εμπόριο σκλάβων. Από το 1790 οι καλλιέργειες είχαν αφομοιωθεί πλήρως στην περιοχή του Paraíba, στην πολιτεία του Rio de Janeiro. Ο καφές ήταν υπεύθυνος για την ανάπτυξη τόσο των παλιών πόλεων όσο και των καινούριων. [www.lonelyplanet.com]



σκλάβοι σε φυτεία καφέ



τα σημεία που εγκαταστάθηκαν οι Πορτογάλοι και έχουν χαρακτηριστεί ως Πορτογαλική κληρονομιά
www.hpip.org



ιστορικό κέντρο της Olinda
touroptia.com

_Η ακτή

Στη Βραζιλία, η ακτή ήταν η πρώτη περιοχή που αποικήθηκε. Οι πρώτες κατασκευές ήταν μερικά εργοστάσια, αλλά δεν έχουν απομείνει στοιχεία ώστε να μπορούμε να έχουμε μια ακριβή εικόνα του πώς ήταν. Η κατάληψη της περιοχής ξεκίνησε με την ίδρυση πόλεων και οικισμών από τους Πορτογάλους. Η βορειοανατολική περιοχή της Βραζιλίας είναι ιστορικά χαρακτηρισμένη από την αγροτική τύπου κατοχή, βασισμένη στη δημιουργία φυτειών και μύλων ζαχαροκάλαμου, καθώς και κτηνοτροφία.

_Ρυμοτομία

Μπορούμε να πούμε πως κάθε αστικό κέντρο που ιδρύθηκε στη Βραζιλία ήταν πάντα ένα σχέδιο σε συνεχή εξέλιξη. Αρκετά μέρη παρέμειναν ανοικτά, κυρίως ως προς την ανάπτυξη τους ως πληθυσμιακά κέντρα, επιβάλλοντας τα δικά τους όρια επέκτασης. Επιπλέον, η μέθοδος με την οποία αυτά τα κέντρα κτίζονταν μπορούσαν να χαρακτηριστεί σαν βαθιά διαδικαστική μορφή πολεοδομίας, καθώς βασιζόταν σε μια λογική έξυπνης διοίκησης της ταχύτατης ανάπτυξης τους. Η παραδειγματική έκφραση για να περιγράψει κανείς αυτή τη μέθοδο, είναι η πορτογαλική λέξη *arguamento* (ρυμοτομία/*rua*= δρόμος), που δεν σημαίνει τίποτα άλλο από τη βαθμιαία ανάπτυξη των δρόμων, υπό τον έλεγχο και επίβλεψη μελών του δημοτικού συμβουλίου ή μηχανικούς του στρατού, ανάλογα με την περίπτωση. Επίσης στο σχέδιο και την εφαρμογή του *arguamento* υπάρχει η ιδέα της διαχείρισης των περιοχών από γεωγραφικής αλλά και νομοθετικής άποψης, μια μέθοδος που εφαρμοζόταν για αρκετό καιρό στην πολεοδομική ανάπτυξη της αποικιακής Βραζιλίας. Γενικά, το προσχέδιο που χρησιμοποιούταν για τον σχηματισμό των πόλεων ήταν ίδιο με αυτό στην Πορτογαλία, μόνο που στη Βραζιλία αποσκοπούσε σε μεγαλύτερη ανάπτυξη.

_Εδαφική επέκταση

Είναι σημαντικό να κατανοήσουμε πως η αγροτική βάση του αποικισμού ήταν πάνω από όλα η βάση για εδαφική επέκταση, και τα αστικά κέντρα που ήταν τα πολιτικά κέντρα της επικράτειας- έπαιξαν σημαντικό ρόλο για τη δομή και την πραγματοποίηση του σχεδίου επέκτασης. Αυτό που παρατηρούμε από την αρχή, είναι η παράλληλη κατασκευή αστικών και αγροτικών

κτιρίων, εδραιώνοντας έτσι την κυριαρχία των Πορτογάλων στην περιοχή.

Λόγω της συνεχούς και παράλληλης ανοικοδόμησης, καθώς επίσης και των μετέπειτα προσθηκών, είναι δύσκολο να χρονολογηθούν τα διάφορα κτίρια. Υπάρχει ένα είδος παραδείγματος-προτύπου για αυτή τη διαδικασία, η οποία ξεκίνησε με κατασκευές από πατημένο χώμα ταίρα και φρέσκο χώμα (υπάρχει ένα πολύ μεγάλο λεξιλόγιο σχετικά με τις κατασκευές από χώμα στη Βραζιλία: *taira de m̃ao*, *taira de pil̃ao*, *rau a riq̃ue*, κ.α.), με καλαμοσκεπές και έπειτα εξελίχθηκε σε κατασκευές με πέτρα, ασβεστοκονιάματα και κεραμοσκεπές. Αυτή είναι πολύ ενδιαφέρουσα οπτική, καθώς δείχνει ότι η κατάληψη του χώρου και η μετατροπή του σε αποικία ήταν επίσης μια διαδικασία ενσωμάτωσης νέων υλικών. Παράλληλα αυτή η διαδικασία, φανερώνει πως υπήρχε προσαρμοστικότητα στη χρήση παραδοσιακών τεχνικών και των διαθέσιμων υλικών, ενώ από την άλλη υπήρχε μια διαφορετική αισθητική αξία που προέβλεπε το κάθε ένα από αυτά. Στα υπάρχοντα ντοκουμέντα είναι συχνό φαινόμενο να συναντά κανείς κριτική για καλαμωτά σπίτια, απαιτώντας να αλλάξουν για να προσφέρουν στους οικισμούς πιο πολιτισμένη εμφάνιση. Εκείνοι που διαμαρτυρήθηκαν εντόνως για τις πρόχειρες κατασκευές ήταν οι ιερείς και οι μοναχοί, οι οποίοι αρνούσαν να λειτουργούν σε ακατέργαστα παρεκκλήσια.

_Μνημειώδης αρχιτεκτονική και ίδρυση πόλεων

Όντως η βόρειο- ανατολική περιοχή ήταν μνημειώδης με την έννοια του υλικού, αφού είναι η περιοχή που η χρήση πέτρας είναι πιο αισθητή. Ήταν μνημειώδης όμως και από άλλες έννοιες: το εσωτερικό των εκκλησιών επιδείκνυε τον πλούτο με τα σκαλιστά και επιχρυσωμένα ξυλόγλυπτα εικονίσματα, τους τοίχους επενδυμένους με πλακάκια και τα ζωγραφιστά ταβάνια. Αυτά τα έργα πληρώθηκαν με τα έσοδα από την παραγωγή ζάχαρης και τόνιζαν τη συνεχόμενη ανάπτυξη των ιδιοκτητών των φυτειών, επιδεικνύοντας μια εικόνα γεμάτη πλούτη. Είναι στην αστική αρχιτεκτονική που βρίσκουμε τα καλύτερα παραδείγματα. Όσον αφορά αυτά τα κτίρια, είναι δυνατόν να εντοπιστούν οι διάφορες κατηγορίες που θα χρησίμευαν ως μεγάλης διάρκειας μοντέλα, για την προσομοίωση της αποικιακής επικράτειας. Τέτοιο παράδειγμα είναι τα κτίρια που λειτουργούσαν ταυτόχρονα σαν φυλακές και σαν δημαρχεία.



χάρτης εποχής
www.erroluys.com



Pátio de São Francisco
Rodrigo Cantarelli, www.pearltravelguides.com



το κάστρο Beira κοντά στα σύνορα της Βραζιλίας με τη Βολιβία
www.skyscrapercity.com



Salvador, Bahia
agal-gz.org

Όλα ξεκίνησαν με την στρατιωτική αρχιτεκτονική, κι έτσι εδώ θα βρούμε τα παλιότερα παραδείγματα. Αλλά πάνω από όλα, αυτή είναι η κατηγορία όπου μπορούμε να παρατηρήσουμε μια ενδιαφέρουσα σειρά από ερωτήματα και προβλήματα που είχαν αναπτυχθεί από την ανάγκη υπεράσπισης της Βραζιλίας. Στο κείμενο του για το αμυντικό σύστημα που σχεδιάστηκε στο Salvador της Bahia, ο Mágio Mendonça δίνει έμφαση σε ένα κρίσιμο σημείο, που σπάνια αναφέρεται, γράφοντας πως οι βασικοί εχθροί ήταν οι ίδιοι οι ιθαγενείς. Για αυτό το λόγο υπήρχε ένα είδος πρωταρχικής άμυνας που αποτελούταν από φράκτες και προσωρινά τείχη, που μπορούσαν να προστατέψουν από εκτόξευση πυρών, αποτελώντας πιθανότατα ένα είδος κατασκευής που χρησιμοποιήθηκε στους πρώτους μόνο οικισμούς. Οι αμυντικές κατασκευές δεν αφομοιώθηκαν στα αστικά κέντρα, αλλά πλάι σε αυτά, ενισχύοντας έτσι την ιδέα της ανοιχτής πόλης που προαναφέραμε.

Η ίδρυση του Salvador και η εγκατάσταση εκεί της «Γενικής Κυβέρνησης» το 1549, αντιπροσωπεύει ένα σημείο καμπής της σχέσης του Πορτογαλικού στέμματος με την επικράτεια στη Βραζιλία. Η τοποθεσία του Salvador, στη μέση της βραζιλιάνικης ακτής, θεωρούνταν πραγματικά ως το γεωγραφικό και πολιτικό κέντρο μιας άλλης φάσης της περιφερειακής διοίκησης. Το Salvador έγινε το κέντρο από το οποίο ξεκινούσαν επιτυχημένες αποστολές για την εξερεύνηση και κατάληψη της περιφέρειας. Η πρώτη αποστολή κατευθύνθηκε προς τα νότια, οδηγώντας στην ίδρυση του Rio de Janeiro το 1565 και ανακτώντας τον έλεγχο της περιοχής, η οποία είχε καταληφθεί από τους Γάλλους. Οι αποστολές που κατευθύνθηκαν προς το βορά είχαν ως αποτέλεσμα την κατάληψη της Paraíba και την ίδρυση της πόλης Filipeia (João Pessoa) το 1585 και ακολούθησε η οχύρωση της Natal, στο Rio Grande do Norte το 1598.

Το 1615 υπήρχε ξανά η ανάγκη να εκτοπίσουν τους Γάλλους, αυτή τη φορά από το Maranhão, όπου είχε ιδρυθεί η πόλη του São Luís, η οποία λειτούργησε σαν αφετηρία για τη δημιουργία της Belém, στο δέλτα του ποταμού Αμαζόνια το 1616. Θα πρέπει να σημειωθεί ότι αυτές οι αποστολές που είχαν επικεφαλή το βασιλιά, όλες κατέληξαν στην ίδρυση αστικών κέντρων, τύποι πόλεων που έγιναν κομβικά σημεία της περιοχής κυριαρχίας. Ο Nestor Goulart Reis Filho χρησιμοποίησε την έκφραση “*ciudades do rei*”, που σημαίνει «πόλεις του βασιλιά», για να διαχωρίσει αυτές τις πόλεις

από τις “vilas dos donários”, δηλαδή «πόλεις των ακολούθων». Από άποψη πολεοδομίας, είναι πολύ σημαντική αυτή η ερμηνεία, καθώς μας επιτρέπει να διαμορφώσουμε μια πιο πολύπλευρη εικόνα παράλληλων δράσεων, κατά τις οποίες ο βασιλιάς έδινε προτεραιότητα σε επενδύσεις σε συγκεκριμένους τομείς, ενώ δεν παρέλειψε τη συνέχεια της διαδικασίας εξερεύνησης.

Καθοριστικό ρόλο που έπαιξαν οι μηχανικοί και στη θρησκευτική αρχιτεκτονική, αν και γενικά δεν είναι πάντα δυνατό να γνωρίζουμε τους αρχιτέκτονες των εκκλησιών. Οι ερευνητές συγκεντρώνονται στους Ιησουίτες, Φραγκισκανούς και Βενεδικτίνους, όμως είναι σημαντικό να υπολογίσουμε μια παράμετρο που σε κάποιο βαθμό είναι κοινή σε θρησκευτικά έργα αλλά και σε κοσμικά ιερατεία και εκκλησίες αδελφοτήτων. Αυτή είναι μια σειρά από συνεχείς αντιπαραθέσεις μεταξύ τους, που βασικά διαμορφώνουν τη βάση μεγάλης ποικιλίας και πλούτου σε θρησκευτική αρχιτεκτονική που μπορεί να βρεθεί στην αποικιακή Βραζιλία. Ίσως αυτός είναι επίσης ο λόγος που σε διαφορετικής κατηγορίας θρησκευτικής αρχιτεκτονικής μπορούμε να εντοπίσουμε καλύτερα τις γραμμές συνέχειας και τις αλλαγές που εισήχθησαν σε σχέση με την αρχιτεκτονική της μητρόπολης. Διότι, ενώ όλες αυτές οι κατηγορίες δείχνουν ότι ανήκουν στην ίδια οικογένεια, στην Βραζιλία βρίσκουμε ομάδες κτιρίων που δηλώνουν τις δικές τους εκφραστικές ιδιαιτερότητες. Οι εκκλησίες πάντα αποτελούσαν μέσο επιβολής πλούτου και δύναμης, και τονιζόταν με την περίτεχνη διακόσμηση τους και τα ευρωπαϊκά αρχιτεκτονικά στυλ. [Renata Malcher de Araujo, HPIP]



φρούριο Salvador, Bahia
turismosalvadorbahia.com.br



εκκλησία σε γιορτή του São João, Salvador, Bahia
turismosalvadorbahia.com.br

_Ζούγκλα

Η ζούγκλα και το ποτάμι ήταν από τα κύρια γεωγραφικά στοιχεία της Αμαζονίας. Ο ποταμός Αμαζόνιος κρίθηκε κατευθείαν σημαντικός από τους Πορτογάλους χαρτογράφους, οι οποίοι το έκαναν αναπόσπαστο κομμάτι της Πορτογαλικής περιουσίας ανά τον κόσμο, όταν αυτός ήταν ακόμα χωρισμένος στα δυο (Πορτογάλοι- Ισπανοί μάλλον). Αργότερα θεωρήθηκε ως ένα μέσο για την διείσδυση στο εσωτερικό χώρας, με τους Πορτογάλους να φαντασιώνονται πως το ποτάμι θα τους οδηγούσε στον χρυσό, που θα βρισκόταν στις Άνδεις.



Aerial View Sao Luis City - Maranhao / Brazil

χάρτης της θέσης του São Luis
magjoli.com

Η αποτελεσματική κατάληψη της περιοχής άρχισε μόλις τον 17^ο αιώνα, με την ίδρυση των δυο κύριων αστικών κέντρων: São Luís and Belém (1615-1616). Η ίδρυση του São Luís συνεπάγεται την απόσυρση των Γάλλων από την περιοχή του Maranhão και την υπεράσπιση των ακτών του Ατλαντικού. Η Belém στις παριές του δέλτα του Αμαζονίου, κτίστηκε καθαρά για να λειτουργήσει ως κέντρο για την μετέπειτα διείσδυση προς το ποτάμι. Οι δυο αυτές πόλεις είχαν έντονο ανταγωνισμό μεταξύ τους κατά την περίοδο της αποικιοκρατίας, καθώς διεκδικούσαν τον τίτλο του κέντρου της επικράτειας. Κατά τον 17^ο αιώνα, λίγα μόνο αστικά κέντρα είχαν καθιερωθεί και αυτά που είχαν κτιστεί βρίσκονταν σχετικά κοντά στο São Luís και το Belém.

_Ιεραποστολές

Προς τα ενδότερα, βαθιά μέσα στη ζούγκλα του Αμαζονίου, η διαδικασία της αποικιοποίησης πραγματοποιήθηκε από ιεραποστόλους, οι οποίοι σκόρπισαν στις όχθες του ποταμού και των παραποτάμων του, σε συγκεκριμένες και προκαθορισμένες περιοχές επιρροής. Οι μεγάλες αποστάσεις και οι συγκρούσεις μεταξύ των διαφορετικών κοινωνικών ομάδων –άποικοι, ιεραπόστολοι, ιθαγενείς- ήταν τα χαρακτηριστικά που σημάδεψαν τον πρώτο αιώνα κυριαρχίας της περιοχής. Αποτέλεσμα της ατμόσφαιρας ανασφάλειας και βίας που επικρατούσε, δεν ήταν μόνο μια αδύναμη οικονομία, αλλά και η δυσκολία διαχείρισης ορισμένων χαρακτηριστικών της περιοχής, κυρίως κλιματικούς παράγοντες και συνοδευτικά προβλήματα υγείας. Η φτώχεια είχε εξαπλωθεί και οι επιδημίες συνεχίζονταν, αποδεκατίζοντας τον πληθυσμό σε περιοδική βάση. Συνεπώς, σε κάποιο βαθμό, συνέχισε να υπάρχει ένα στίγμα συσχετισμένο με τις δυσκολίες της ζωής στη ζούγκλα, το οποίο «στα

μάτια» των αποικιοκρατών λειτουργούσε ως ένα είδος εσωτερικού ορίου που επιβαλλόταν στη δική τους επικράτεια στην περιοχή.

Κατοχύρωση του ποταμού και Pombaline

Κατασκεύασαν πολλές οχυρώσεις στην περιοχή υπερασπίζοντας το ποτάμι κατά το μήκος του, εντός των οποίων όμως δεν έπρεπε να κατοικούν παρά μόνο σε περίπτωση εξωτερικού κινδύνου. Φανερώνεται εδώ η πορτογαλική αποικιακή πολεοδομία, με τον μηχανικό Francisco Frias de Mesquita να σχεδιάζει με ακρίβεια το σύστημα των δρόμων, οι οποίοι έπρεπε να είναι ευθείς σύμφωνα με τις οδηγίες. Συμπληρωματικά με τις οχυρώσεις, για την υπεράσπιση του ποταμού, οι Πορτογάλοι ίδρυσαν την πόλη São Jose στο Macará. Η δημιουργία του κέντρου στο Rio Negro το 1755 ήταν μια άλλη κίνηση που μπορεί να κατανοηθεί ως μέρος της ίδιας στρατηγικής. Αλλά το πολιτικό και ιδεολογικό πρόγραμμα της μετατροπής της περιοχής ήταν πιο εκτενές και περιείχε ένα σύνολο νομοθεσιών, με κύρια τη νομοθεσία για την ολοκληρωτική απελευθέρωση των ιθαγενών το 1755, με πρώτες τις πολιτείες της Pará και Maranhão. Η εφαρμογή του νόμου αυτού οδήγησε στη δημιουργία των λεγόμενων πόλεων Pombaline της Αμαζονίας, οι οποίες έγιναν με τη μετατροπή – και σε αρκετές περιπτώσεις τον επανασχεδιασμό – των πρώην αποστολών. Αυτές μετά πήραν τα ονόματα των σημαντικών πόλεων στην μητρόπολη (σε μια επανάληψη των τοπωνυμίων, που είχε προφανώς σκοπό να επιβεβαιώσει ότι αυτές οι πόλεις ανήκαν σε μια περιοχή που ήταν αναμφισβήτητα γραφτό να γίνουν πορτογαλικές). Αυτή η κατάσταση όχι μόνο δηλώνει ότι οι ιθαγενείς και οι λευκοί άνδρες θα πρέπει να ζήσουν μαζί στις νεοσύστατες πόλεις ειρηνικά, εγκάρδια και με πολιτισμένο τρόπο, αλλά επίσης πρότεινε ρητά ότι μια τέτοια συνύπαρξη θα πρέπει να οδηγήσει σε μια σταδιακή επιμιξία του πληθυσμού, με μικτούς γάμους. Ο ίδιος ο νόμος τέθηκε αργότερα σε εφαρμογή σε όλη την Βραζιλία το 1759, καθιστώντας αναγκαία τη μετατροπή των αποστολών σε πόλεις. [Renata Malcher de Araujo, HPIP]



χάρτης της Βραζιλίας με τις πολιτείες της
ejmas.com





2_Η κατοικία κατά τη διάρκεια της αποικιοκρατίας

Κατά τη διάρκεια της αποικιοκρατίας εμφανίστηκαν πολλοί νέοι τύποι κατοίκησης στη Βραζιλία, με τους ευρωπαίους άποικους να μεταναστεύουν προς το νέο κόσμο για καλύτερες ευακαιρίες και πλούτη και τους αφρικανούς να φτάνουν σε χιλιάδες για να εργαστούν ως σκλάβοι. Ιδρύθηκαν πόλεις γεμάτες πορτογαλικού τύπου κατοικίες, αγροτικά κέντρα με φυτείες και πολυτελή αποικιακά σπίτια, ενώ παράλληλα οι υποταγμένοι αφρικανοί και ιθαγενείς σκλάβοι, καλούνταν να ζήσουν σε άθλιες συνθήκες ζωής, όπου οι παραδόσεις τους ήταν ό,τι τους είχε απομείνει. Έχει ενδιαφέρον λοιπόν να μελετήσουμε τι τύποι κατοικίας αναπτύχθηκαν στον τόπο που πήρε το όνομα “Βραζιλία”, τι κράτησε η κάθε κοινωνική ομάδα από την καταγωγή της και τι άφησε πίσω.

Salvador, Bahia



_κατοικία των Πορτογάλων

Αστική κατοικία- sobrado

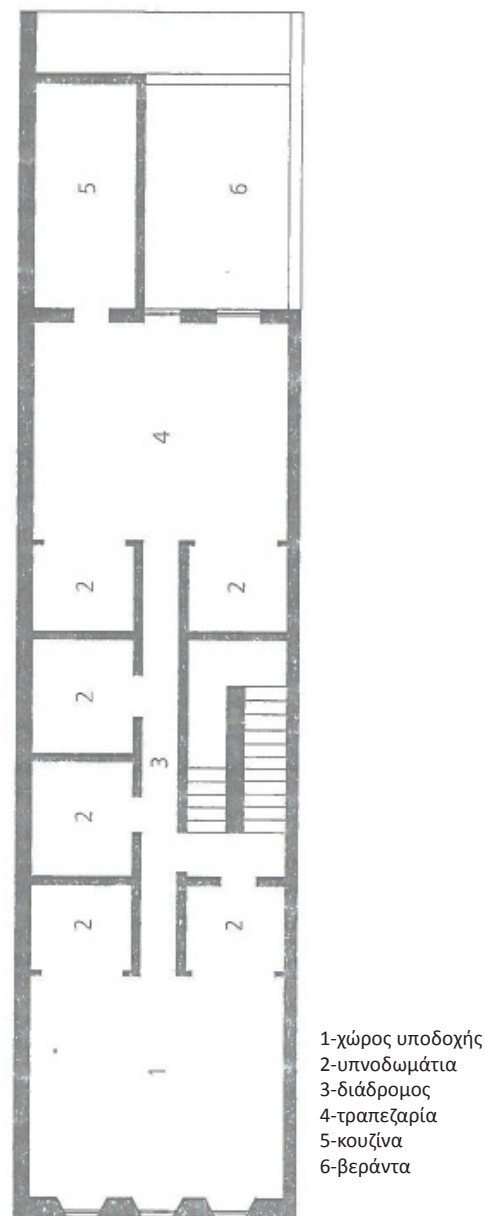
Το “sobrado” ήταν η αστική κατοικία των αποικιακών πόλεων, διώροφη ή τριώροφη και αποτελούσε τυπικό αστικό κτίριο. Τα σπίτια κτίζονταν σε σειρά με κοινές μεσοτοιχίες, κατά συνέπεια εγκαταλείποντας την καλλιτεχνική ιδιαιτερότητα προκειμένου να αναμιχθούν με την αρχιτεκτονική σύνθεση της πόλης. Οι συνεχείς όψεις- ισόπεδες ή ανάγλυφες, οριζόντιες ή ανηφορικές- προσδιόριζαν την αρχιτεκτονική της πόλης σαν ένα σκηνικό στο δομημένο δημόσιο χώρο. Με αυτόν τον τρόπο, τα σπίτια των πόλεων είχαν πάρει ένα δευτερεύον ρόλο, υπογραμμίζοντας τον πρωταρχικό ρόλο που έπαιζαν οι εκκλησίες και τα δημόσια κτίρια.

Τα sobrados για τα πρώτα 350 χρόνια κατοικούνταν από την κυρίαρχη τάξη: γαιοκτήμονες, ανώτατοι υπάλληλοι της Πορτογαλικής Αυτοκρατορίας και πλούσιοι ιερείς. Αποτελούσαν δηλαδή κατοικία για τους αποικιοκράτες της Βραζιλίας, και ήταν ουσιαστικά η Πορτογαλική αρχιτεκτονική μεταφερμένη στο νέο κόσμο.

Μέχρι περίπου το 1870, αυτές οι κατασκευές κτίζονταν καταλαμβάνοντας όλη τη μπροστινή πλευρά του οικοπέδου, με ανοίγματα μόνο στο μπροστινό, στενό κομμάτι του σπιτιού. Οι κεραμοσκεπές ήταν δίρριχτες (αν και υπάρχουν και παραδείγματα τετράριχτων) με τον άξονα τους παράλληλο στη στενή πλευρά και το νερό της βροχής να χύνεται κατευθείαν στο δρόμο, μέσω των γείσων, χωρίς καμία προστασία. Μετά την Ανεξαρτησία της Βραζιλίας το 1822, υδρορροές και σωλήνες εισάχθηκαν και διαδόθηκαν πολύ γρήγορα σε όλη τη χώρα. Τα γείσα εξαφανίστηκαν και συχνά υποκαθιστούνταν από μια σειρά με κάγκελα, που έδωσαν ένα φινίρισμα στις όψεις και χαρακτήρισαν το Βραζιλιάνικο αυτοκρατορικό ύφος.

Ο σχεδιασμός των sobrados δεν μπορούσε να διαφέρει πολύ εξαιτίας του τρόπου που λειτουργούσε η κάτοψη: ένα καθιστικό μπροστά, στο κέντρο μια σκάλα, κεντρικά ή πλαϊνά διάδρομοι που έδιναν πρόσβαση στα υπνοδωμάτια χωρίς εξωτερικά παράθυρα. Τα sobrados στις παράκτιες περιοχές έχουν το ισόγειο για αποθήκες και μαγαζιά, κάτι που δεν συνέβαινε αντίστοιχα στην ενδοχώρα τους τρεις πρώτους εξαιτίας της αδύναμης οικονομίας, κι έτσι το ισόγειο ήταν κατειλημμένο επίσης από την οικογένεια, γεγονός που φανερώνεται από την παρουσία παραθύρων στην κύρια όψη του. Στα μέσα του 19ου αιώνα, ο παράκτιος τύπος αναπαράγονταν ακόμα και στην ενδοχώρα, ακολουθώντας την έντονη αστικοποίηση. Στο ισόγειο επίσης τοποθετούνταν τα δωμάτια των οικιακών σκάβων συνήθως, χωρίς παράθυρα, παρά μόνο μικρά ανοίγματα στον τοίχο για εξαερισμό.

Στην περίπτωση που δεν υπάρχουν καθόλου παράθυρα στο ισόγειο, υπάρχει μια σειρά από πόρτες, η μια από τις οποίες ανοίγει σε ένα σκοτεινό, στενό διάδρομο που οδηγεί στη σκάλα για τον επάνω όροφο. Ο πρώτος όροφος έχει δωμάτια που εξυπηρετούν τις ανάγκες της οικογένειας, την κουζίνα, το κελάρι, και τα υπνοδωμάτια. Η συνήθεια να τοποθετούν τα υπνοδωμάτια στο



κάτοψη από sobrado με δωμάτια στη Recife
Arquitetura Brasil 500 anos, vol.2



sobrados στη Diamantina, Minas Gerais

Ouro Preto, Minas Gerais
www.lifo.gr

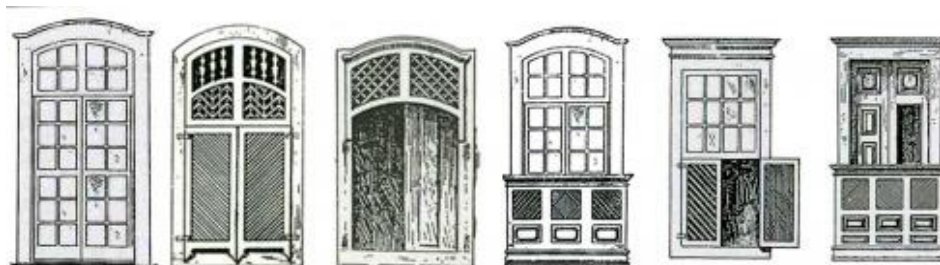


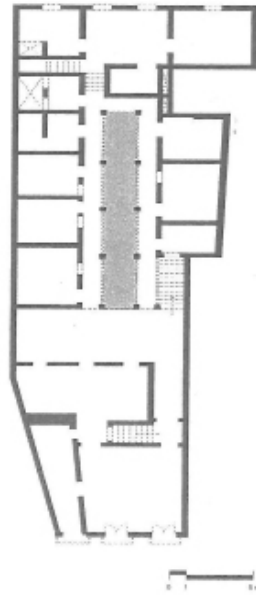
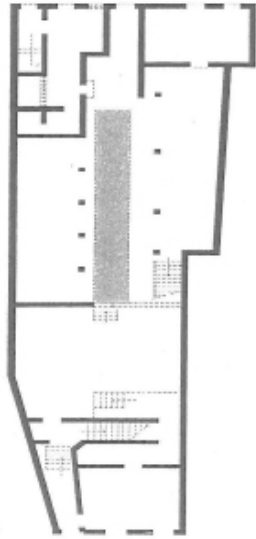
κέντρο των σπιτιών, χωρίς θέα προς τα έξω, με απομόνωση των γυναικών και έντονη ανάγκη για ιδιωτικότητα, κληρονομήθηκε από τους Άραβες και πέρασε από τους Πορτογάλους άποικους στη Βραζιλία. Η κουζίνα επίσης τοποθετούταν στον επάνω όροφο, επειδή τα κενά στην οροφή λειτουργούσαν σαν εξαερισμός. Ο δεύτερος όροφος, όταν αυτός υπάρχει, έχει επίσης υπνοδωμάτια.

Οι κατόψεις των sobrados ήταν ορθογωνικές και μέχρι σήμερα υπάρχουν μόνο κάποια σπάνια παραδείγματα sobrados με εσωτερικές αυλές που βρέθηκαν στο Salvador της Bahia και στη Diamantina του Minas Gerais. Τα sobrados του Recife είναι ψηλά και στενά, λόγω της έλλειψης χώρου στις εκβολές του ποταμού Caribaribe, όπου η πόλη είχε ιδρυθεί. Οι όψεις είναι πολύ πιο στενές από αυτές των sobrados στην Bahia και Maranhão.

Τα sobrados του São Luis στο Maranhão είναι τα μεγαλύτερα κτίρια της περιοχής. Με τρεις ή τέσσερις ορόφους, μερικά από αυτά είναι διακριμένα για την οριζοντιότητα στις κύριες όψεις τους και το γεγονός ότι τα κυρίως δωμάτια αντικρίζουν την πίσω πλευρά του κτιρίου. Τα sobrados στο Maranhão ήταν χτισμένα σε σχήμα Γ, δημιουργώντας μια μικρή αυλή στο πίσω μέρος, στην οποία «έβλεπαν» μεγάλα παράθυρα με ξύλινα παντζούρια. Αυτή η φόρμα εσωτερίκευσης ήταν συνηθισμένη στην Καραϊβική και τις Αντίλλες. Η κατοικία στο Xica da Silva στο Minas Gerais διαφέρει, έχοντας ξύλινα πλέγματα που κλείνουν την βεράντα σχήματος Γ με παρόμοιο τρόπο με αυτό των σπιτιών στα βόρεια της Πορτογαλίας. Sobrados αυτού του είδους μπορούν επίσης να βρεθούν στις παράκτιες πόλεις Parnaiba και Belem στα βόρεια

τύποι παραθύρων που εμφανίστηκαν στις αποικιακές πόλεις
Técnicas construtivas do período colonial – I, Silvio Colin





Μυχαραβι και μπαλκόνι, Desenho Rodrigues, 1979.
Técnicas construtivas do período colonial – I, Sílvio Colin

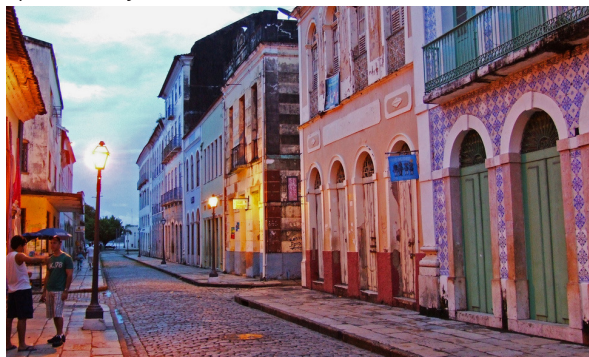
sobrado στην οδό Amparo της πόλης Olinda, Pernambuco
Arquitetura Brasil 500 anos, vol.2 (αριστερά)

Pelourinho, Bahia
www.flivkr.com (φωτογραφία)



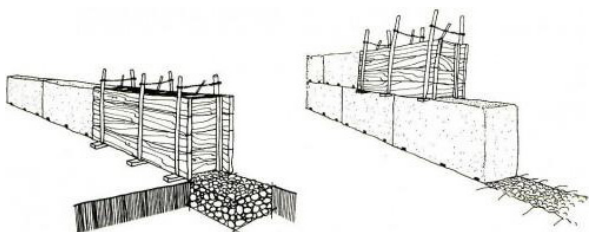


sobrados με χρωματιστά περιγράμματα
rq Serra, www.flickr.com



sobrados με azulejos στο São Luís, Maranhão
rq Serra, www.flickr.com

τεχνική τοιχοποιίας taipa de pilão
Imagem BARDOU, 1981,



της Βραζιλίας. Η αυλή, που εμφανίστηκε στη Βραζιλία στα τέλη του 17^{ου} αιώνα, δεν αποτέλεσε ποτέ κεντρικό χαρακτηριστικό της κατοικίας-όπως στην «ισπανοκρατούμενη» Αμερική- και χρησιμοποιούταν κυρίως για φωτισμό και εξαερισμό. Ορισμένα sobrados είναι επίσης αξιοσημείωτα για τις βεράντες και τα μπαλκόνια κλεισμένα με muxarabi πανέλα με ξύλινα πλέγματα, γνήσια μαυριτανικά αρχιτεκτονικά στοιχεία που σκοπό είχαν την εξασφάλιση ιδιωτικότητας στους κατοίκους, ειδικά για τις γυναίκες, και χρησιμοποιούταν επίσης σε αρκετές πόλεις της Πορτογαλίας.

Το São Luís, στο Maranhão είναι η πόλη της Βραζιλίας με το πιο ευρύ φάσμα αποικιακής αστικής αρχιτεκτονικής, υψηλής ποιότητας και ομοιογενής, εκτός ίσως το Ouro Preto και την Olinda. Αφού δεν έχει τη μνημειακότητα των άλλων δύο, αντισταθμίζεται από το γεγονός ότι σχεδιάστηκε και χτίστηκε σαν σύνολο, καθώς αποτελούσε πόλη Pombalina. Σχεδόν όλα τα sobrados ακολουθούν την ίδια κάτοψη: σχήμα Γ με ψηλή οροφή, ένα μακρύ διάδρομο με ξύλινα παραθυρόφυλλα που «βλέπει» στην εσωτερική αυλή, ένα προθάλαμο που οδηγούσε στο σαλόνι, διαχωρισμένο από την ιδιωτική ζώνη με μια μικρή σκαλιστή πόρτα. Οι όψεις στο δρόμο είναι επίπεδες με διπλό γείσο, και ένα διάζωμα από διακοσμητικά πλακάκια στα πιο πλούσια σπίτια. Έχουν ψηλά παράθυρα, πλαισιωμένα από πέτρα, φερμένη από τη μητρόπολη στα παλιότερα κτίρια, με ίσια ή ημικυκλικά υπέρθυρα στα κτίρια του 19^{ου} αιώνα και μπαλκόνια σε μπαρόκ ή νεοκλασικό στιλ.

Μεγάλη καινοτομία αποτέλεσαν από τον 17^ο μέχρι το 19^ο αιώνα τα διακοσμητικά πλακάκια (azulejos) που τοποθετούνταν στο εξωτερικό των κτιρίων. Σύμφωνα με τη Dora Alcântara, που το 1959 κατέγραψε 270 όψεις με πλακάκια, πάνω από 107.000 πλακάκια κατέφτασαν στο São Luís από την Πορτογαλία το 1778, το οποίο φανερώνει την ήδη εκτεταμένη χρήση σαν διακοσμητικό στοιχείο. Πρέπει να ήταν εδώ –ή ίσως στη Βελém της Pará- που κάποιος ανώνυμος τεχνίτης πρωτοεφάρμοσε αυτή την τεχνική. Σύντομα διαδόθηκε παντού λόγω της καταλληλότητας του για το κλίμα της Βραζιλίας (υγρασία και βροχή) και λόγω του νεωτερισμού αυτού του πρωτοεμφανιζόμενου αισθητικού στιλ.

Οι τοίχοι ήταν από πέτρα ή πλίνθους για τον πρώτο όροφο. Ο δεύτερος ήταν κτισμένος με ένα ξύλινο πλαίσιο, γεμισμένο με λάσπη μέσα, σύμφωνα με την τοπική τεχνική *rau-á-rique*. Είναι γεγονός πως τα αντίστοιχα σπίτια της μητρόπολης είναι κατασκευασμένα εξολοκλήρου από πέτρα, αλλά στη Βραζιλία λόγω έλλειψης, χρησιμοποιούταν μονάχα στην κατασκευή της βάσης και ο υπόλοιπος τοίχος συνήθως ήταν από πατημένο χώμα (*taira de pilhão*). Συνέχισαν όμως να βάφουν με χρώμα τα περιγράμματα των όψεων δίνοντας της ψευδαίσθηση της λιθοδομής. Τα ανοίγματα, πόρτες και παράθυρα στην όψη, καθοδηγούνταν αυστηρά από τον μητροπολιτικό νόμο, διαβεβαιώνοντας μια ομογένεια στο αστικό τοπίο. Οι τοίχοι ήταν προστατευμένοι με άμμο και ασβέστη, βαμμένοι λευκοί. Οι πόρτες είχαν φύλλα από ξύλο και τα παράθυρα πλαίσια από ξύλινα πλέγματα, δημιουργώντας όμορφα φινιρίσματα, στα Πορτογαλικά *gelosias*. Μετά το 1822, αυτά τα πλέγματα αντικαταστάθηκαν από πλαίσια παραθύρου με μικρά φύλλα από εισαγόμενο διαφανές τζάμι.



τεχνική τοιχοποιίας *rau-a-rique*
eficienciaenergica.blogspot.gr

Η χρήση του ασβέστη για την επικάλυψη των προσόψεων, ομοιοτρόπως όλη την επιφάνεια ή χρήση χρώματος μονάχα σε περιγράμματα, ήταν μια πρακτική της πορτογαλικής αρχιτεκτονικής στη Βραζιλία. Σύμφωνα με την προφορική παράδοση το φυσικό περιβάλλον παρείχε ουσίες όπως είναι οι χυμοί των φυτών, ίνες ή ρητίνες, που με την κατάλληλη χρήση τους θα μπορούσε να επηρεάσει το χρώμα και την απόδοση των τελειωμάτων. Η χρήση των χυμών από ορισμένα φυτά, όπως η βλέννα του κάκτου για παράδειγμα, η ρητίνη από τη μπανανιά, είναι μόνο μερικά από τα τοπικά προϊόντα που μέχρι σήμερα έχουν αναφερθεί και μελετηθεί στα έργα συντήρησης. Τα περισσότερα ασβεστωμένα κτίρια που έχουν διατηρηθεί στη Βραζιλία χρονολογούνται από τον 18ο μέχρι τις αρχές του 20ου αιώνα. Ο ασβέστης χρησιμοποιούταν για να φτιάξουν έργα ζωγραφικής, σοβά, στόκο και διάφορα κονιάματα και βρίσκουμε πολλά ενδιαφέροντα παραδείγματα στην παραδοσιακή αποικιακή αρχιτεκτονική. Κίτρινο, ώχρα, κόκκινο, γκρι, μπλε είναι χρώματα που χρησιμοποιήθηκαν σε σημεία των όψεων για την απεικόνιση ψεύτικων τελειωμάτων (*fingidos*), τα οποία μιμούνται τη λιθοδομή ως φθηνότερη εναλλακτική λύση. Αυτή η πρώιμη παράδοση άλλαξε για μια πιο έντονη παλέτα χρωμάτων κατά τη διάρκεια του 19ου αιώνα, με την εκλεκτική αρχιτεκτονική, καθώς επίσης άρχισαν να βάφονται με έντονα χρώματα ολόκληρες οι όψεις των *sobrados*.

São Luis, Maranhão
SMA200768, www.flickr.com



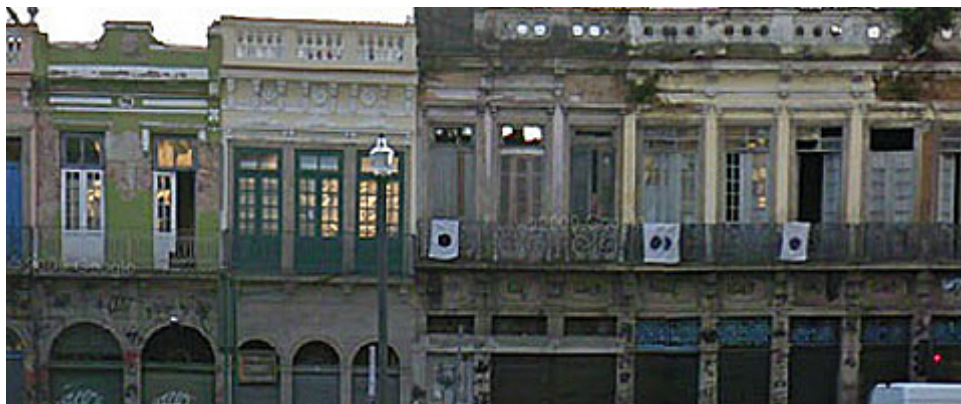


σειρά από ημι-sobrados
duda.bairros, www.flickr.com

Αυτά τα sobrados με τις εσωτερικές διαιρέσεις, ήταν απαγορευμένα στο τέλος του 19ου αιώνα (1890), από τους δημοκρατικούς νόμους, κυρίως για να εφαρμοστούν οι νέες ιδέες περί υγιεινής, και λόγω της ανάγκης των κατοικιών να είναι ανοιχτές στον αέρα και το φως του ήλιου. Παρ' όλα αυτά, τα sobrados κατοικούνται μέχρι και σήμερα στις παραδοσιακές πόλεις που βρίσκονταν έξω από το ρεύμα οικονομικής ανάπτυξης κάποιων περιοχών της χώρας.

Στις αποικιακές πόλεις εμφανίστηκαν και τα ημι-sobrados, ή αλλιώς morada, κατοικίες δηλαδή με τα ίδια χαρακτηριστικά με τα sobrados, αλλά μονώροφες. Αυτές κατοικούνταν επίσης από τους Πορτογάλους, αλλά κατώτερης κοινωνικής τάξης, ήταν τα σπίτια χαμηλών αξιωματούχων και ειδικευμένων αντρών που ήταν απαραίτητοι για τη συνέχεια της αστικής ζωής: ξυλουργοί, κτίστες, γλύπτες, κ.α. Διατηρούσαν την ίδια λειτουργία στην κάτοψη και στη δομή, με ένα βασικό διάδρομο να διαμοιράζει την κίνηση στα δωμάτια της κατοικίας, και πολλές φορές, να βγάζει σε μια πίσω αυλή. Δεχόταν κι εκείνη χρωματιστή διακόσμηση στο εξωτερικό της και είχε στέγη από κεραμίδια. Αποτελούν ένα τύπο κατοικίας απλοποιημένου sobrado, αλλά πιο πλούσιο από το εκλαϊκευμένο meia-morada που θα δούμε παρακάτω, αν και δεν υπάρχουν σαφή όρια.

[*Julio Roberto Katinsky, vernacular architecture of the world/ Arquitetura Brasil 500 anos, vol.2/ Cláudia Damasceno Fonseca, Houses, Diamantina, Minas Gerais, Brazil, HPIP/ Lime as paint in Brazil: tradition and progress in conservation, Maria Isabel Kanan/ Minas Gerais, vernacular architecture of the world*]



sobrados στο Pernambuco
www.old.diariodepernambuco.com.br



η πόλη του Pelourinho, Bahia
oldt1mer, www.flickr.com

Αγροτική κατοικία- casa grande



μύλος ζάχαρης στη Vicência, Pernambuco
vicenciavip.com

Οι Πορτογάλοι άποικοι βασίζονταν οικονομικά στις καλλιέργειες ζάχαρης σε πρώτη φάση κι έπειτα στην εξόρυξη χρυσού, με την ανακάλυψη του τον 18ο αιώνα. Κάποιοι από αυτούς κατοικούσαν σε αστικά κέντρα και επισκέπτονταν το σπίτι στην εξοχή μόνο λίγους μήνες το καλοκαίρι, κι άλλοι πάλι έμεναν μόνιμα εκεί με τις οικογένειες τους. Σε κάθε περίπτωση όμως κατασκεύαζαν στις απέραντες εκτάσεις τους συγκρότηματα κατοικιών, που εξυπηρετούσαν κάθε είδος ανάγκης. Αποτελούνταν βασικά από τέσσερα κτίρια: το εργοστάσιο, τα δωμάτια των σκλάβων- senzala, το “μεγάλο” σπίτι -casa grande για τους ιδιοκτήτες και το παρεκκλήσι.

Οι πρώτοι μύλοι ζάχαρης στα βορειοανατολικά της Βραζιλίας ήταν εγκατεστημένοι δίπλα σε ποτάμια, αφού η ενέργεια που παράγεται από τη δύναμη του νερού είναι η φτηνότερη μορφή ενέργειας, ενώ μετέφεραν την παραγωγή σε λιμάνια με ποταμόπλοια. Σε αυτή την περιοχή είναι σύνηθες να τοποθετείται το ξωκλήσι δίπλα στην casa grande, τα οποία επικοινωνούσαν με διάδρομο από τον πρώτο όροφο. Κάποιες φορές οι μύλοι είχαν δύο συγκροτήματα δωματίων των σκλάβων-senzala, το ένα συνδεόταν με την κατοικία και ήταν για τους οικιακούς δούλους, και το άλλο ήταν για τους δούλους στις καλλιέργειες και το εργοστάσιο. Επίσης στα βορειοανατολικά, τα εργοστάσια πάντα διαχωρίζονταν από την casa grande, ενώ στις ακτές του São Paulo υπήρχαν κάποια εργοστάσια κάτω από την ίδια στέγη με την κατοικία.



μύλος ζάχαρης στο Pernambuco
<http://www.erroluys.com>

Τα δωμάτια των σκλάβων ήταν συνήθως απλά ορθογωνικά κτίσματα, που δεν δινόταν καμία προσοχή σε αυτά, αλλά επικρατούσε μια ομοιογένεια με το συγκρότημα. Είχε κεραμοσκεπή συνήθως, όπως και τα υπόλοιπα κτίσματα, και τα ίδια υλικά. (Περισσότερα για τα senzala θα αναλύσουμε παρακάτω)

[Arquitetura Brasil 500 anos, vol.1] Τα ξωκλήσια, σε αντίθεση με τα άλλα κτίσματα στους μύλους ζάχαρης, είναι εκεί όπου μπορούμε να αναγνωρίσουμε αρχιτεκτονικό στυλ. Τα στιλιστικά διακοσμητικά χαρακτηριστικά παρατηρούνται τόσο στο εσωτερικό όσο και στο εξωτερικό των κτιρίων. Έτσι τα τοσκανικά περιγράμματα των κιονόκρανων μερικών εκκλησιών με προαύλιο, τα

τριγωνικά σκαλιστά αετώματα, τα σχήματα των πορτών και των προκίμων των παραθύρων, τα επιχρυσωμένα και πολύχρωμα σκαλιστά που κάλυπταν την Αγία Τράπεζα, τα στασίδια και τις πτέρυγες, χαρακτηρίζουν αυτές τις εκκλησίες σαν μανιεριστικές, μπαρόκ, ροκοκό, νεοκλασικές και εκλεκτιστικές. Οι εκκλησίες ήταν κτισμένες με υλικά πιο ανθεκτικά από αυτά που χρησιμοποιούνταν στα υπόλοιπα κτίσματα στους μύλους ζάχαρης. Η πέτρα χρησιμοποιήθηκε συχνά στην τοιχοποιία και έγινε το συμβολικό χαρακτηριστικό αυτών των κτιρίων. Η διαφορά στην καλλιτεχνική επεξεργασία ανάμεσα στο παρεκκλήσι και την casa grande είναι μεγάλη, παρότι είναι δίπλα δίπλα, και φανερώνεται στην όψη της εκκλησίας με τα περίτεχνα περιγράμματα και τις γλυπτικές διακοσμήσεις.

Οι αγροτικές κατοικίες των δυο πρώτων αιώνων ήταν παρόμοιες των αγροτόσπιτων στα βόρεια της Πορτογαλίας: συμπαγή, με δυο πατώματα ενσωματώνοντας μια πλαϊνή βεράντα ή μια που τρέχει κατά μήκος της μπροστινής όψης, προστατεύοντας την εξωτερική σκάλα που προσφέρει την πρόσβαση στον πρώτο όροφο. Στον 18ο αιώνα παραλλαγές αυτού του τύπου κατοικίας είχαν κτιστεί και νοτιότερα στις φυτείες του São Paulo και Minas Gerais. [Arquitetura Brasil 500 anos vol.1]



casa grande και εκκλησία 19ου αιώνα
www.skyscrapercity.com



συγκρότημα μύλου ζάχαρης στο Vicência, Pernambuco
www.skyscrapercity.com

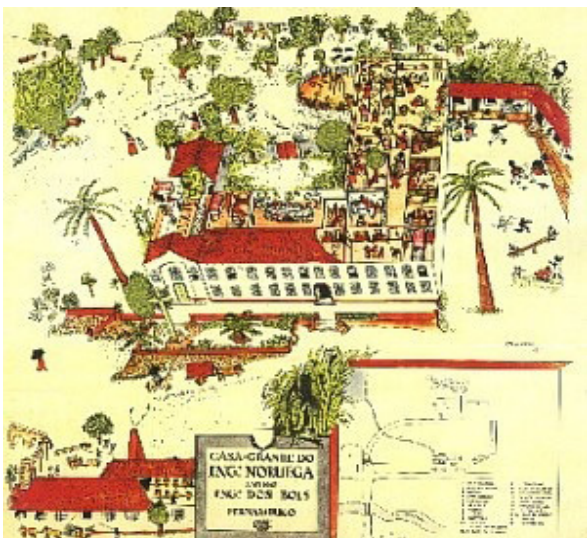
Casa Grande 16ου αιώνα, Pernambuco
Pedro Valadares, www.flickr.com



casa grande στο Pernambuco της οικογένειας Cavalcantis
<http://www.erroluys.com>

Την περίοδο που η ζάχαρη εξουσίαζε την οικονομία, το Pernambuco στα βορειοανατολικά της Βραζιλίας αποτελούσε το βασικό παραγωγό ζάχαρης. Η casa grande αποτελούσε την κατοικία για τον κύριο γαιοκτήμονα και την οικογένεια του, μερικούς ικανούς και ελεύθερους εργαζόμενους (διαχειριστές και διευθυντές), οικιακούς σκλάβους και τον ιερέα της φυτείας. Μπορούμε να διακρίνουμε δυο βασικούς τύπους αυτού του είδους κατοικίας.

Ο πρώτος είναι ένα διώροφο κτίριο, τοποθετημένο σε περίοπτη θέση στο τοπίο. Στο ισόγειο τα δωμάτια εξυπηρετούσαν βοηθητικές λειτουργίες και αποθήκες, χώρους στάθμευσης για τα κάρα, αποθήκες υλικού και άλλα. Στον επάνω όροφο βρίσκονταν τα δωμάτια της οικογένειας- ξενώνες, σαλόνι (συνήθως δυο, ένα για τους ξένους και ένα για την οικογένεια κοντά στην κουζίνα και το κελάρι) και τα υπνοδωμάτια. Κάποια από αυτά ήταν μεγάλα και κάποια δεν είχαν επαφή με το έξω, αυτά ήταν κυρίως τα camarilhas, που χρησιμοποιούνταν για την απομόνωση των νέων κοριτσιών. Ακόμα και σήμερα είναι πιθανό να συναντήσει κανείς απομεινάρια τέτοιων συμπεριφορών. Υπήρχε επίσης μια εξωτερική και συνήθως πολύ μεγάλη σκάλα, ήταν ασυνήθιστο να υπάρχει εσωτερική σκάλα για την επικοινωνία των δυο ορόφων.



σχέδιο από το συγκρότημα ζαχαροφυτείας στο Pernambuco της οικογένειας Cavalcantis
www.pinterest.com

Η κατασκευή είναι με παχύ τοίχο από πέτρα ή πλίνθο στο ισόγειο. Οι τοίχοι στο εσωτερικό του ορόφου είναι φτιαγμένοι από rau-a-riquer, παραδοσιακή τεχνική των ιθαγενών με ξύλινο πλέγμα και λάσπη. Το πάτωμα του επάνω ορόφου είναι από ξύλινες σανίδες και η σκεπή είναι καλυμμένη με κεραμίδια. Τα ανοίγματα, πόρτες και παράθυρα, είναι τοποθετημένα μέσα στους τοίχους, σχεδόν χωρίς καμία διακοσμητική φροντίδα. Αυτές οι κατασκευές μπορεί κατά κάποιο τρόπο να είναι συνδεδεμένες με τα πορτογαλικά κτίρια, αλλά το μήκος των δωματίων είναι ασυνήθιστο για την ιβηρική χερσόνησο.

Ο δεύτερος, μικρότερος, τύπος της casa grande είναι μονώροφος κι έχει βεράντα περιμετρικά, τουλάχιστον στις τρεις πλευρές του κτιρίου. Αυτές οι βεράντες καλύπτονται από την προέκταση της κεραμοσκεπής και έχει στην έξω πλευρά τούβλινες κολόνες με τοσκανικά ή κάποιες φορές αόριστα ιωνικά χαρακτηριστικά.

Τα δεύτερα αγροτικά σπίτια χτίστηκαν από το Rio de Janeiro στο Pernambuco και παρατηρήθηκαν και περιγράφηκαν με το τέλος του 18ου αιώνα. Σήμερα, με την απουσία παρόμοιων τύπων στην Πορτογαλία, αυτά τα σπίτια θεωρούνται αυθεντικά τοπικές δημιουργίες.

Το Minas Gerais αποτέλεσε σημαντικό κέντρο στη δεύτερη φάση της αποικιοκρατίας, τη φάση του χρυσού και των ορυχείων. Η ανάπτυξη του Minas Gerais είναι αντίθετη από τις άλλες παράκτιες περιοχές, καθώς εξαπλώνεται από τις αστικές προς τις αγροτικές περιοχές.

Εδώ οι κατοικίες των Πορτογάλων άποικων διατηρούσαν την ίδια μορφή με την *casa grande* των ζαχαροφυτειών. Είχαν ορθογωνική κάτοψη και στις περισσότερες περιπτώσεις ένα δωμάτιο που ονομαζόταν *ruxado*, το οποίο χτιζόταν αργότερα στην πίσω μεριά, έχοντας και ξεχωριστή στέγη. Η κάτοψη έχει ένα σαλόνι, κουζίνα, μπάνιο και έναν ξενώνα κοντά στη βεράντα. Το σπίτι είναι υπερυψωμένο, δημιουργώντας ένα υπόγειο. Τις περισσότερες φορές η βεράντα αποτελεί μέρος της κάτοψης και «τρέχει» σε όλη την προστινή όψη. Μέρος της βεράντας καταλαμβάνει ο ξενώνας, ο οποίος διατηρείται σε μια απόσταση από τους υπόλοιπους χώρους. Υπάρχουν ορισμένες κατοικίες που έχουν εκκλησάκια σχετιζόμενα με το σχέδιο του σπιτιού. Όταν δεν υπάρχει ξωκλήσι, τότε υπάρχει ένα παρεκκλήσιο μες στο σπίτι, επιβεβαιώνοντας την θρησκευτική παράδοση των Πορτογάλων. [*Gelina Borges Lemos, vernacular architecture of the world*]



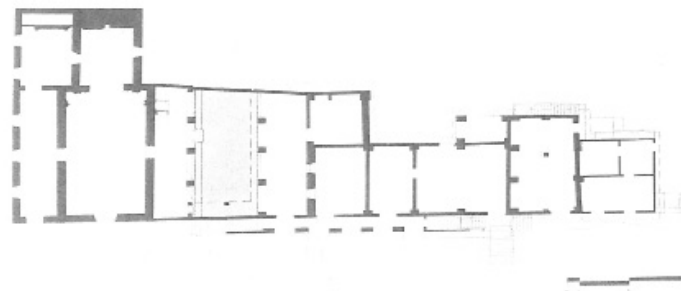
συγκρότημα μύλου ζάχαρης στο Pernambuco
www.skyscrapercity.com



συγκρότημα μύλου ζάχαρης στο Pernambuco
www.panoramio.com



συγκρότημα μύλου ζάχαρης 18ου αιώνα στη Vicência, Pernambuco
(σχέδιο) κάτοψη ορόφου της *casa grande* με την εκκλησία
Arquitetura Brasil 500 anos vol1





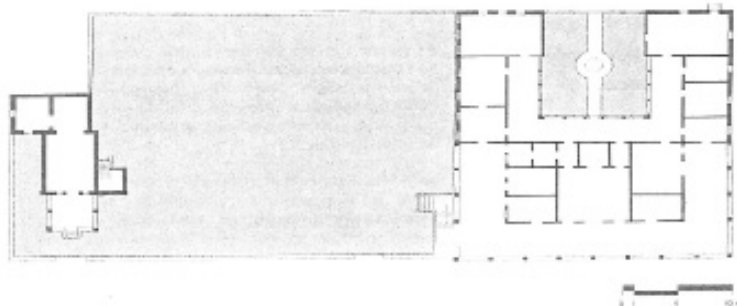
βεράντα κατά μήκος της όψης σε casa grande
Albrecht Mariz, www.flickr.com

Στα τέλη του 17ου αιώνα και κατά τη διάρκεια του επόμενου, ένας νέος τύπος casa grande είχε εμφανιστεί, αλλά μόνο στη Bahia. Αυτό είχε μια ανοιχτή εσωτερική αυλή (courtyard) και παρόμοιο διαχωρισμό των χώρων με αυτόν που βρέθηκε στις αστικές κατοικίες στο Salvador (ένα μακρύ διάδρομο που ξεκινούσε από το σαλόνι και οδηγούσε στην αυλή και κατά μήκος του παρατάσσονταν τα υπνοδωμάτια).

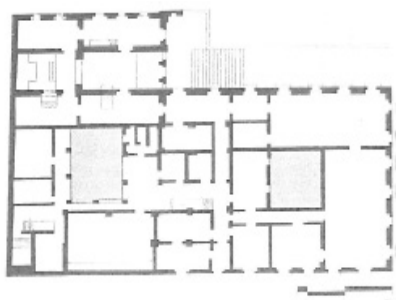
Στις αρχές του 19ου αιώνα παρουσιάστηκε ένας νέος τύπος σ' όλα τα βορειοανατολικά. Με τη βεράντα που ήταν περιφερειακή ή έτρεχε κατά μήκος των τριών τοίχων, το σχέδιο του ήταν παρόμοιο με αυτό που χρησιμοποιούσαν από τους Γάλλους το 18ο αιώνα στους ινδικούς μύλους. Αυτός ο τύπος ήταν έμοιαζε με το ανγκολο-ινδικό bungalow, ένας όρος που προέρχεται από το "bangalore", το οποίο είναι από την Bengal, μια περιοχή της Ινδίας όπου τα σπίτια έχουν αυτά τα χαρακτηριστικά. Με το άνοιγμα των λιμανιών το 1808 και την άφιξη της γαλλικής αποστολής στο Rio de Janeiro το 1816, ο νεοκλασικισμός άρχισε να κυριαρχεί στα ιδιωτικά και δημόσια αστικά κτίρια. Ένα αντίκτυπο ήταν η κατασκευή σε όλες αγροτικές περιοχές, casas grande τελείως διαφορετικές από τις προϋπάρχουσες. Αυτές οι νέες αγροτικές κατοικίες δεν είχαν αυλές, ένα στοιχείο που για διάφορους λόγους έχει χαρακτηρίσει τα αγροτικά κτίσματα.

Οι πρώτες φυτείες καφέ στήθηκαν στο Rio de Janeiro στο τέλος του 18ου αιώνα, ακολουθώντας λίγο μετά αυτές του São Paulo και Minas Gerais. Οι παλιοί μύλοι ζάχαρης μετατράπηκαν σε φυτείες καφέ, ενώ στα βορειοανατολικά της χώρας η παραγωγή ζάχαρης παρέμεινε σημαντική ως τον 20ο αιώνα. Η επεξεργασία των κόκκων καφέ δεν ήταν τόσο περίπλοκη όσο της ζάχαρης, παρ' όλα αυτά υπήρχαν κτίρια στις φυτείες καφέ για συγκεκριμένες λειτουργίες, τις οποίες μέχρι τώρα δεν έχουν μελετήσει επαρκώς. Κάποια από αυτά τα παλιότερα σπίτια, με τα δυο πατώματα και τη βεράντα να τρέχει κατά μήκος της μιας όψης με μια εξωτερική σκάλα, είναι παρόμοια με τις casas grande ζαχαροφυτειών του 17ου αιώνα. Αλλά τα περισσότερα σπίτια που χτίστηκαν κοντά στην αυτοκρατορική πρωτεύουσα κατά τον 19ο αιώνα ήταν νεοκλασικά, χωρίς αυλές και συχνά αντιγράφοντας αστικά μοντέλα. Από εκείνη την περίοδο υπήρχαν μερικά σπίτια φυτειών στο Minas Gerais (όχι πάντα φυτείες καφέ) με βεράντες φτιαγμένες σε ευθεία γραμμή ή Γ, οι οποίες εξυπηρετούσαν σαν διάδρομοι με πρόσβαση στα διαφορετικά δωμάτια.

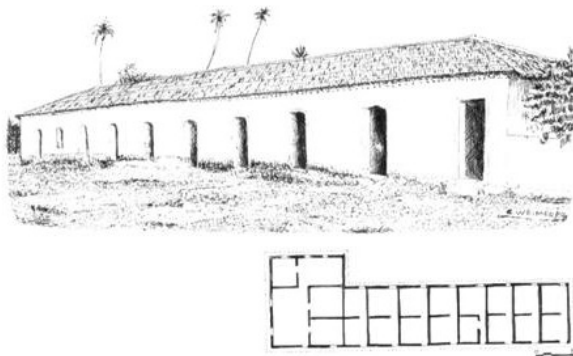
Με εξαίρεση τις νεοκλασικές κατοικίες και κάποιους τύπους bungalow, είναι αδύνατο να ταξινομήσουμε τις casas grande ανάλογα με το στιλ τους, καθώς οι μορφές δεν προκύπτουν από κάποιο συγκεκριμένο αισθητικό κώδικα.
[Arquitetura Brasil 500 anos, vol.1]



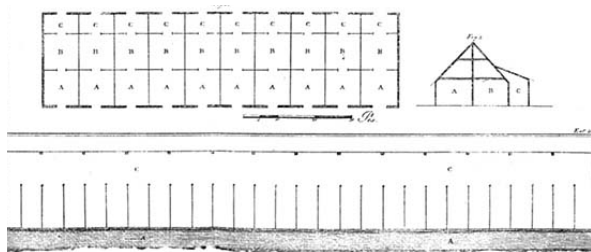
συγκρότημα μύλου ζάχαρης
(σχέδιο) κάτοψη ορόφου της casa grande με την εκκλησία
Arquitetura Brasil 500 anos vol1



casa grande και εκκλησία στο βάθος στο Candeias, Bahia (φωτογραφία)
κάτοψη ορόφου της casa grande (σχέδιο)
Arquitetura Brasil 500 anos vol1



Senzala, στο Uruak, Pernambuco
www.ihgrgs.org.br



κάτοψη και τομή senzalas σε φυτείες καφέ, από τον P.J. Laborie
 1798
<http://www.scielo.br>



οι σκλάβοι έξω τα senzalas μετά από τη δουλειά στις φυτείες
<http://www.erroluys.com>

_κατοικία των σκλάβων

«Κατοικία» στις φυτείες-senzala

Κατά τη διάρκεια της αποικιοκρατίας, και ενώ οι Πορτογάλοι κατοικούσαν στα sobrados και στις casas grande, έχει ενδιαφέρον να δούμε πού κατοικούσαν οι σκλάβοι-αφρικανοί κυρίως και ιθαγενείς. Οι οικιακοί δούλοι ήταν εκείνοι που βρίσκονταν σε ευνοϊκότερη θέση, καθώς ζούσαν σε δωμάτια στα sobrados και στις casas grande, υπό σχεδόν φυσιολογικές συνθήκες χώρου. Εκείνοι όμως που εργάζονταν στις φυτείες και στα ορυχεία, έμεναν στα senzalas.

Τα senzalas εμφανίστηκαν κατά την αποικιοκρατία, από τον 16ο αιώνα μέχρι τον 19ο, αποτελώντας μέρος των παραγωγικών συγκροτημάτων (ζαχαροφυτείες- ορυχεία χρυσού- φυτείες καφέ). *[casa grande] Τα δωμάτια των σκλάβων ήταν υπερβολικά απλές μορφές κατοίκησης, σύμφωνα με τον Γάλλο μηχανικό Vauthier. Ήταν κατασκευασμένα χωρίς καμία καλλιτεχνική πρόθεση και ο πιο συνηθισμένος τύπος ήταν ένα ορθογώνιο αποτελούμενο από μια ομάδα μικρά διαμερίσματα, παρατεταγμένα γραμμικά με πόρτες στη σειρά, συνήθως χωρίς παράθυρα. Στην περιοχή του Campinho στο São Paulo, μερικές φυτείες καφέ του 19ου αιώνα είχαν δωμάτια σκλάβων με τα ίδια χαρακτηριστικά, αλλά σε σχήμα Γ ή ενός τετραγώνου με εσωτερική αυλή. Γενικά μιλώντας για τις φυτείες του καφέ, τα κτίσματα του συγκροτήματος των φυτειών, οργανώνονταν γύρω από ένα τετράγωνο χώρο όπου ο καφές ξηραίνονταν. Στη μια μεριά του τετραγώνου βρισκόταν η casa grande, συνήθως στο πιο ψηλό σημείο ώστε να εξασφαλίζει την εποπτεία της φυτείας και να τονίζει την ανώτερη θέση του. Από την άλλη μεριά του τετραγώνου ήταν τα δωμάτια των σκλάβων –senzalas, κελάρια και μύλοι. Αυτό το μοντέλο οργάνωσης φυτείας ακολουθούταν αυστηρά στη Βραζιλία.

Συχνά οι σκλάβοι ήταν αλυσοδεμένοι ώστε να αποφευχθούν οι αποδράσεις και μπροστά από τα senzalas υπήρχε ένας κορμός, για αποκεφαλισμούς και βασανιστήρια. Οι πόρτες επίσης συχνά ήταν χαμηλές, ώστε να χρειάζεται να σκύψει κάποιος άντρας για να βγει, αποφεύγοντας έτσι τις εξεγέρσεις. Οι σκλάβοι κοιμόντουσαν στο πάτωμα και πολλές φορές συνωστίζονταν σε

ένα δωμάτιο μέχρι και 200 άτομα, χωρίς καμία υγιεινή. Ζούσαν υπό άθλιες συνθήκες δουλεύοντας περίπου 17 ώρες τη μέρα, ενώ παράλληλα υπέφεραν από βαριές αρρώστιες και σεξουαλική βία από τα αφεντικά. Οι σεξουαλικές σχέσεις μεταξύ αφεντικών και σκλάβων ήταν τόσο συνηθισμένες, που σύντομα προέκυψε ένα μεγάλο κομμάτι αναμιγμένου πληθυσμού. Εκτός των φυτειών υπήρχε μεγάλη έλλειψη λευκών γυναικών, και κατά συνέπεια οι φτωχότεροι λευκοί άποικοι ζούσαν με μαύρες ή ινδιάνες γυναίκες. Η Βραζιλία ήταν γνωστή για τη σεξουαλική ανεκτικότητα από τις αρχές του 18ου αιώνα.

Απομονωμένα από την casa grande, τα δωμάτια των σκλάβων ήταν χτισμένα με χωμάτινους τοίχους και κεκλυμένες σκεπές με ψάθα ή κεραμίδια, σε μια αλληλουχία τετράγωνων δωματίων. Σε κάθε δωμάτιο ζούσαν πολλά άτομα και προτιμούταν να μη χωρίζουν τις οικογένειες ώστε να διατηρείται η ηρεμία και να αποφεύγονται οι αποδράσεις. Το πάτωμα ήταν από άχυρο ή πατημένο χώμα. Οι βεράντες εμφανίζονται συχνά στον 19ο αιώνα λειτουργώντας ως κοινωνικός χώρος για τους σκλάβους. Οι επισκέπτες των senzalas είχαν εντυπωσιαστεί από την αντίθεση της casa grande και των senzalas, σημειώνοντας πως τα δεύτερα δεν διέφεραν πολύ από τα σπίτια των ελεύθερων αγροτών ή των μικρών γαιοκτημόνων, ούτε στη μορφή ούτε και στην τεχνική κτισίματος. Αυτό είναι λογικό αφού και τα δύο προέκυψαν από την εργασία, άρα και τεχνογνωσία, των σκλάβων και τα ντόπια υλικά.



εσωτερικός χώρος senzala που φαναιρώνει το χαμηλό ύψος του δωματίου στο Barão, São Luís
pelotascultural.blogspot.com

Πορτογάλος άποικος μαζί με τους δούλους “του” σε φυτεία καφέ στην Paraíba το 1885
Marc Ferrez





senzalas 18ου αιώνα με πατημένο χώμα στην περιοχή του ποταμού Tietê
minas-gerais-brasil.blogspot.com



senzalas σε ορθογωνικής διάταξης φυτεία καφέ στο Pau d'Alho, São Paulo, γύρω στο 1817
www.klepsidra.net



senzalas σε φυτείες ζάχαρης στο Santo Agostinho, Pernambuco
Arquitetura Brasil 500 anos vol.1

Το κτίσιμο των δωματίων των σκλάβων αναλάμβαναν οι ίδιοι οι σκλάβοι, ώστε να είναι φτηνές και γρήγορες κατασκευές. Στον 19ο αιώνα ακόμα δεν είχαν παράθυρα, οι πόρτες τους ήταν μικρές και το πάτωμα παρέμενε άστρωτο. Αυτά τα χαρακτηριστικά βρίσκονται συχνά στις χώρες της Αφρικής που προμήθευσαν τη Βραζιλία με σκλάβους. Σαν αποτέλεσμα της πολιτισμικής επαφής μεταξύ κοινωνιών με διαφορετικές λογικές, νέες μορφές κατοικιών εμφανίστηκαν οι οποίες κρυστάλλωσαν μέσα σε μοντέλα που μεταλλάσσονταν για δεκαετίες χωρίς να αντανakλούν επαρκώς τις ρίζες τους. Εχει νόημα λοιπόν να συγκεντρώσουμε αυτά τα μοντέλα με το χαρακτηριστικό της «αρχιτεκτονικής επαφής» και να μελετήσουμε τις επιδράσεις των κοινωνικών αλλαγών στην αρχιτεκτονική τους.

Η συγκριτική μελέτη των senzala και της παραδοσιακής αφρικανικής κατοικίας μας βοηθάει να αντιληφθούμε πώς η Αφρική «αναδημιουργήθηκε» στη Βραζιλία. Το χωρικό μοντέλο του senzala, βασισμένο σε αφρικανικές παραδόσεις, επέζησε, σε αντίθεση σε αποικίες άλλων ευρωπαϊκών λαών, όπου σπίτια δυτικών μορφών και υλικών επιβλήθηκαν στους σκλάβους.

Η μορφή των senzalas εφοδίασε τους Αφρικανούς σκλάβους με μηχανισμούς, που τους βοήθησαν να προσαρμοστούν στη νέα κοινωνική κατάσταση και να επιβιώσουν. Η οικειότητα της μορφής του κτίσματος του senzala αντιστάθμιζε εν μέρει, το νέο χάος που είχαν να αντιμετωπίσουν στις ζωές τους οι αφρικανοί σκλάβοι. Το senzala μπορεί να θεωρηθεί προϊόν της επαφής των Πορτογάλων με τους Αφρικανούς, προσαρμοσμένο στις ανάγκες που προέκυπταν. Ακόμα κι αν τα senzala είναι διαφορετικά από τα πρωτότυπα σπίτια των σκλάβων, αυτοί μπορούσαν να βρουν στις νέες κατοικίες, στοιχεία κοινά σε πολλούς αφρικανικούς λαούς, όπως η έλλειψη παραθύρων, το άστρωτο πάτωμα, καθώς και κατασκευαστικά υλικά, κυρίως ψάθες και χώμα.

Η κατάργηση της δουλείας δεν σήμαινε την εξαφάνιση αυτού του τύπου κατοικίας. Το senzala μπορεί να βρεθεί σήμερα σε υποανάπτυκτες περιοχές της Βραζιλίας, άσχετα από την εθνική της καταγωγή.

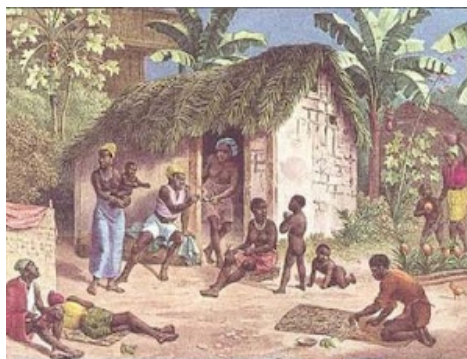
Κατοικία στη ζούγκλα-quilombo

Εγγραφα της εποχής αναφέρονται στην απόγνωση των σκλάβων οι οποίοι πέθαιναν από την πείνα, σκότωναν τα μωρά τους ή δραπέτευαν. Σαμποτάζ και κλοπές συνέβαιναν συχνά καθώς και απεργίες κι εξεγέρσεις. Μέσα από την αφρικανική κουλτούρα και με σκοπό την εξάσκηση των σκλάβων ώστε να πολεμήσουν για να δραπετεύσουν, γεννήθηκε μέσα στις φυτείες η πολεμική τέχνη της caroeira. Έτσι πολλοί σκλάβοι δραπέτευαν από τις άθλιες συνθήκες των πορτογαλικών φυτειών και των ορυχείων και κατευθύνονταν προς το εσωτερικό της χώρας, σε περιοχές που ήλεγχαν οι ινδιάνοι. Οι δραπετέες σκλάβοι μαζί ίδρυσαν υβριδικές κοινότητες, γνωστές με το όνομα quilombo, όπου επικρατούσε μια ειδυλλιακή ατμόσφαιρα, ισότητας και αλληλεγγύης.

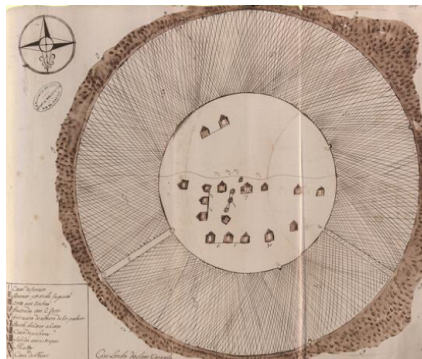
Στη χώρα πρέπει να υπήρχαν πάνω από 2.000 quilombos, και το πιο μεγάλο που έμεινε και στην ιστορία για την αντίσταση και τον αρχηγό της, Zumbi, είναι το Palmares, το οποίο επιβίωσε μέχρι το 17ο αιώνα, στεγάζοντας περίπου 20.000 άτομα. Το Palmares ήταν ένα δίκτυο από quilombos που κάλυπταν ένα μεγάλο κομμάτι του πλούσιου τροπικού δάσους που βρίσκεται στα σύνορα των περιοχών Alagoas και Pernambuco.



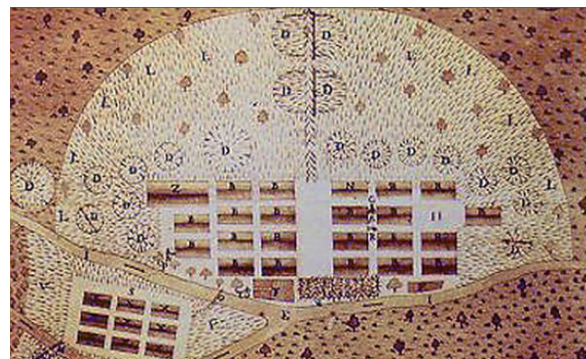
Αφρικανοί σκλάβοι απεικονίζονται να παίξουν caroeira σε φυτείες, Johann Moritz Rugendas, 1825, historiadesaopaulo.wordpress.com



quilombo Palmares
www.abadacapoeria.com



quilombo στο San Gonçalo 1769
www.abadacapoeria.com



Quilombo Buraco do Tatu 1763
blackhistoryheroes.blogspot.gr



σημερινό μουσείο του Quilombo dos Palmares (3 φωτογραφίες)
www.cultura.gov.br



Ζούσαν ψαρεύοντας ή κυνηγώντας, καλλιεργούσαν καλαμπόκι, μαύρα φασόλια (αφρικανικό φαγητό, που πέρασε από φαγητό των σκλάβων στην παραδοσιακή βραζιλιάνικη κουζίνα), γλυκοπατάτες, ανανά, μπανάνες, καπνό και βαμβάκι. Ο πληθυσμός των quilombos ζούσαν σε κατοικίες που ήταν εύκολες να χτιστούν και να μετακινηθούν, συγκεντρώνονταν σε μεγάλες εκτάσεις μέσα στα δάση και καθοδηγούνταν από έναν αρχηγό. Στο κέντρο του quilombo τοποθετούνταν το σπίτι του αρχηγού, ενώ η περιοχή ήταν περικυκλωμένη από φράχτη σε σχήμα λαβύρινθου και έκρυβε και πολλές αυτοσχέδιες παγίδες, ώστε να αποκρούσουν τον εχθρό (αποίκους).

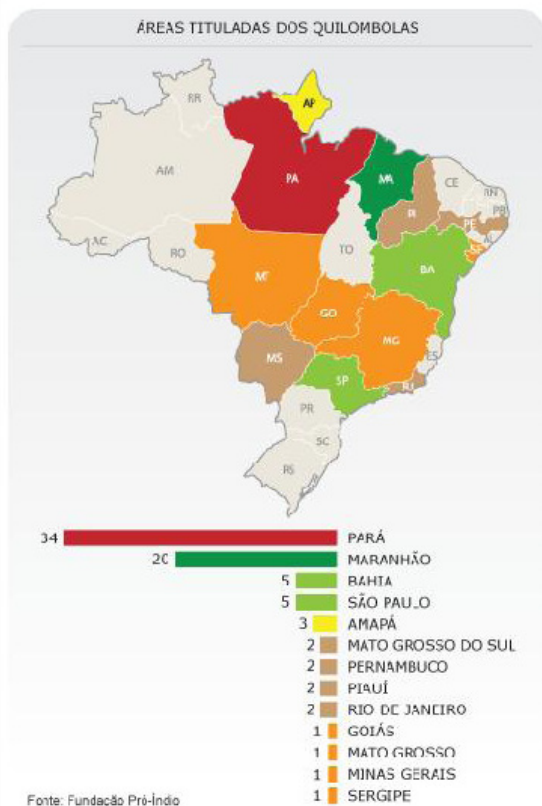
Στα quilombos, εκτός από τους αφρικανούς πρώην σκλάβους, έμεναν και ιθαγενείς και κάποιοι ευρωπαίοι, απομονωμένοι μικρογαιοκτήμονες. Ανάλογα με την πολιτισμική προέλευση τους, οι απελευθερωμένοι σκλάβοι ίδρυσαν δυο βασικούς τύπους κατοίκησης: quilombos ινδιάνικης προέλευσης και αφρικανικής. Αυτά της ινδιάνικης προέλευσης είχαν μόνο φυτά ως κατασκευαστικά υλικά, αλλά η οροφή διαφοροποιούνταν από τους τοίχους όπως και στην ευρωπαϊκή κουλτούρα, αντί να έχουν συνεχόμενες στέγες και τοίχους όπως στην ινδιάνικη παράδοση. Τα αφρικανικά ήταν φτιαγμένα με ένα σύστημα άχυρου και λάσπης (taira de sorparo) και είχαν στέγη από φύλλα φοίνικα. Παρά τη διαφορετική προέλευση, και οι δυο τύποι αυτών των κατοικιών είχαν παρόμοια εσωτερική διαρρύθμιση με αυτή του λευκού πληθυσμού: ένα μπροστινό σαλόνι οδηγούσε σε μια στενή κουζίνα μέσω ενός διαδρόμου, κατά μήκος του οποίου βρίσκονταν τα υπνοδωμάτια. Αυτά είχαν διαμπερή εξαερισμό καθώς όλοι οι ενδιάμεσοι τοίχοι ήταν ανοιχτοί στο επάνω μέρος.



σημερινή αναπαράσταση των quilombos Cerrado
Vivian Marçal, www.flickr.com

Όλο και περισσότεροι σκλάβοι δραπέτευαν και πήγαιναν στα quilombos, τα οποία αναπτύσσονταν με γοργούς ρυθμούς. Μόνο το 1888, με την απαγόρευση της δουλείας, σταμάτησε η ανάπτυξη τους. Πάνω από 700 χωριά που ξεκίνησαν σαν quilombos διατηρούνται ακόμη και σήμερα. Κάποια που ήταν πολύ απομονωμένα μέσα στο δάσος, παρέμεναν εντελώς ανέγγιχτα από τους λευκούς μέχρι πριν μερικές δεκαετίες. Η Bahia έχει τη μεγαλύτερη συγκέντρωση quilombos, και ακολουθεί η Pará με 34 και το Maranhão με 20. * Δυστυχώς δεν έχει γίνει αναλυτική καταγραφή των quilombos της αποικιακής περιόδου, γιατί πολλά από αυτά καταστράφηκαν και ερημώθηκαν.

Θα ασχοληθούμε αναλυτικότερα στο επόμενο κεφάλαιο για τη διατήρηση αυτών των μορφών οικισμών στη Βραζιλία και τη μορφοποίηση τους.



χάρτης για τον αριθμό των quilombos στις πολιτείες της Βραζιλίας
<http://www.cisp.org.br>



αφρικανικό σπίτι στο Porto Alegre
www.ihgrgs.org.br



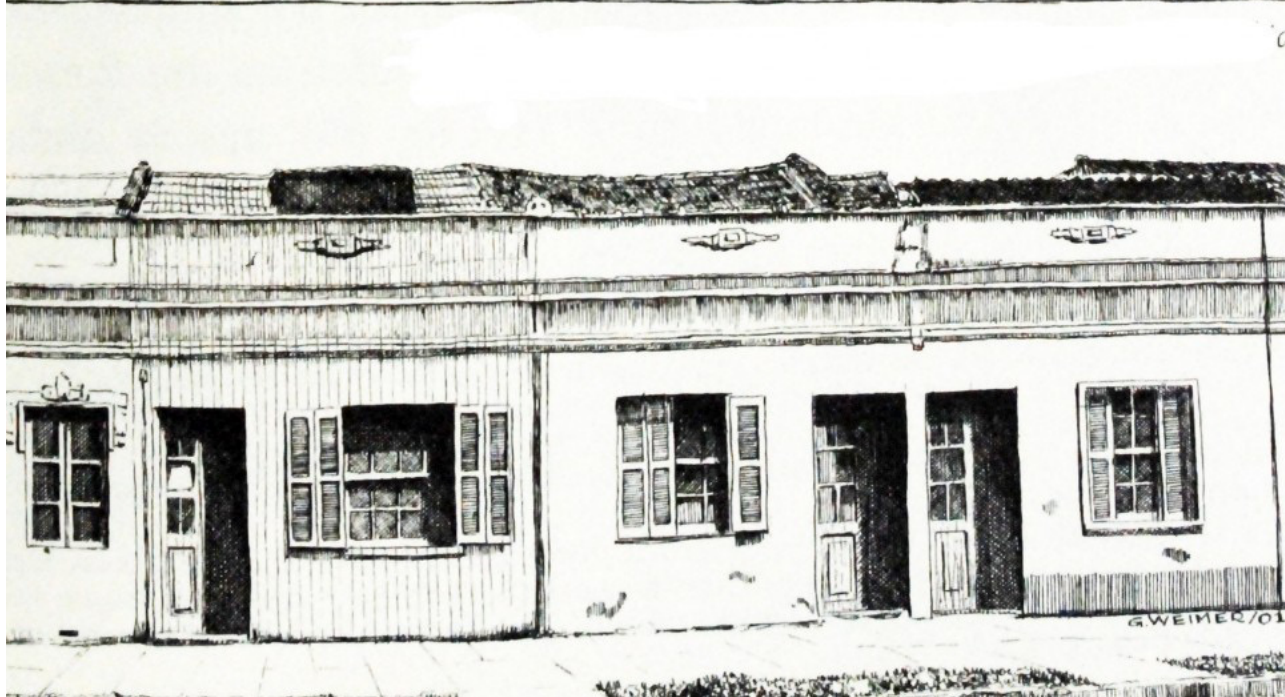
www.consciencia.org



mocambo στο νησί Itamaraca, Pernambuco.
www.ihgrgs.org.br



G. WEIMER, 04/06



G. WEIMER, 01

Γενικό πλαίσιο Γ' το τέλος της αποικιοκρατίας

Ο δρόμος για την ανεξαρτησία

Κατά τον 18ο αιώνα η επιθυμία για ανεξαρτησία φούντωνε και το 1789 σημειώθηκε η πρώτη επανάσταση.

Η Βραζιλία αποτέλεσε προσωρινό καταφύγιο για τη βασιλική οικογένεια της Πορτογαλίας το 1807. Κυνηγημένοι από τον Ναπολέον, περίπου 15.000 αυλικά μέλη κατέφυγαν στο Rio de Janeiro με επικεφαλής τον πρίγκιπα Dom João. Μετά την ήττα του Ναπολέον στο Βατερλό το 1815, ο Dom João δεν έδειξε καμία προθυμία να εγκαταλείψει την Βραζιλία. Το χρόνο που ακολούθησε έγινε βασιλιάς και κήρυξε το Rio ως πρωτεύουσα της Πορτογαλίας και της Βραζιλίας, με τη Βραζιλία να γίνεται η μόνη αποικία του «νέου κόσμου» που είχε τον Ευρωπαίο μονάρχη να κυβερνά από τα εδάφη της.

Η Ανεξαρτησία ήρθε τελικά το 1822 από την πόλη του São Paulo και ο Dom Pedro I έγινε ο πρώτος αυτοκράτορας της ανεξάρτητης Βραζιλίας. Κατά την περίοδο μεταξύ του 1831 και 1840 η Βραζιλία διοικούνταν από αντιβασιλεία, ενώ επικρατούσε μια συνεχής πολιτική αναταραχή με εκτεταμένες εξεγέρσεις.

_Κατάργηση δουλείας και δημοκρατία



σκηνή από τυπικό βραζιλιάνικο καφέ στο Igatu
[brooklyn_g_girl, www.flickr.com](http://brooklyn_g_girl. www.flickr.com)



κορίτσια με την παραδοσιακή φορεσιά της Bahiana
travel.nationalgeographic.com

Από τον 16ο αιώνα, η δουλεία είχε διαμορφώσει τη σπονδυλική στήλη μιας βάνουσα άνισης κοινωνίας της Βραζιλίας και ήταν πολύ δύσκολο να αλλάξει κάτι τόσο βαθιά ριζωμένο στον βραζιλιάνικο τρόπο ζωής. Όσες προσπάθειες είχαν γίνει για εφαρμογή νόμων υπέρ της κατάργησης της δουλείας είχαν αποτύχει. Η διακίνηση σκλάβων απαγορεύτηκε το 1880, αλλά συνεχίστηκε παράνομα και το 1885 ένας νόμος απελευθέρωνε τους σκλάβους άνω των 65 ετών-ενώ μέσος όρος ζωής ενός σκλάβου ήταν τα 45 χρόνια. Τελικά το 1888-80 χρόνια αργότερα από τη Βρετανία- η δουλεία απαγορεύτηκε οριστικά στη Βραζιλία.

Αυτό βέβαια δεν έφερε καμία συνταρακτική διαφορά στην ποιότητα ζωής των 800.000 απελευθερωμένων σκλάβων, οι οποίοι ήταν στην πλειοψηφία αναλφάβητοι και ανειδίκευτοι. Χιλιάδες αφέθηκαν στους δρόμους χωρίς καμία υποδομή υποστήριξης. Πολλοί πέθαναν κι άλλοι κατέκλυσαν τα αστικά κέντρα, δημιουργώντας τις πρώτες φτωχογειτονιές (favelas). Ακόμη και σήμερα, οι Αφρικανοί παραμένουν στις φτωχότερες και αμόρφωτες κοινωνικές ομάδες της Βραζιλίας. Η Βραζιλία είναι η δεύτερη χώρα σε αριθμό αφρικανών «μεταναστών» και από τις λίγες χώρες που κατήργησαν τη σκλαβιά τόσο αργά. Επιπλέον επειδή η Πορτογαλία κατείχε τα περισσότερα λιμάνια, ήταν σχετικά εύκολο να μεταφέρουν Αφρικανούς σκλάβους και όταν αυτοί πεθαίνουν να τους αντικαθιστούν. Αυτό είχε ως αποτέλεσμα οι συνθήκες ζωής των σκλάβων να είχε άθλιες και να πεθαίνουν, ενώ από το 1502 μέχρι το 1867 ήρθαν περίπου 5.000.000 Αφρικανοί στη Βραζιλία, 10 φορές περισσότεροι από ότι σε ολόκληρες τις Η.Π.Α.

Το 1889 με πραξικόπημα μια ομάδα πλουσίων παραγωγών καφέ, τερμάτισε την παλιά αυτοκρατορία της Βραζιλίας και γεννήθηκε η δημοκρατία. Οι ανταραχές και οι εξεγέρσεις συνεχίστηκαν για πολλά ακόμη χρόνια. [www.lonelyplanet.com/ «Brazil:A Racial Paradise?», Pr. Gates]







3

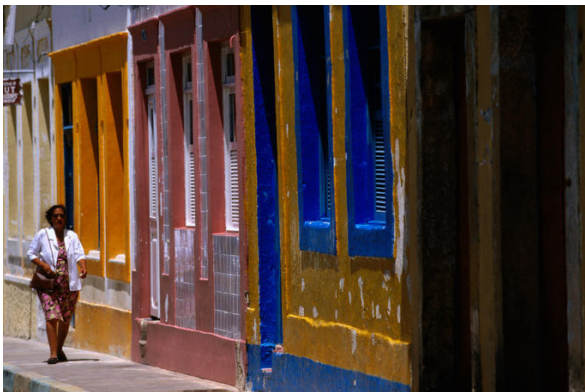
_Η κατοικία μετά την αποικιοκρατία

Όπως είναι φυσικό, τεχνικές και τυπολογίες αναμίχθηκαν μέσα στο χρόνο, έτσι ακριβώς όπως αναμίχθηκαν και οι άνθρωποι. Οι Πορτογάλοι μετανάστες καλούνταν να ζήσουν σε ένα νέο τόπο, χωρίς να έχουν όλοι την πολυτέλεια για ακριβές κατασκευές. Ιθαγενείς αναμιγνύονται με λευκούς μετανάστες (μεγάλη έλλειψη λευκών γυναικών), ενώ εισέρχονται στην κοινωνία και οι αφρικανοί (εξαγοράζοντας την ελευθερία τους, δραπετεύοντας ή παίρνοντας χάρη από τους αφέντες τους, με την τελική κατάργηση της δουλείας το 1888). Έτσι σχηματίζονται χωριά και πόλεις, όπου ο πληθυσμός τους δεν είναι ούτε ινδιάνοι, ούτε Πορτογάλοι, ούτε Αφρικανοί, είναι πλέον Βραζιλιάνοι. Ως αποτέλεσμα της μίξης, έχουμε την εξέλιξη ορισμένων μορφών κατοίκησης και την εμφάνιση νέων.

_Meia-morada

Μια μορφή κατοίκησης που συναντάμε σε πολλά μέρη της Βραζιλίας είναι το σπίτι meia-morada και παρουσιάστηκε πρώτη φορά κατά τη διάρκεια της Πορτογαλικής κυριαρχίας κατά τον 16^ο αιώνα, με την πολυτελή μορφή του sobrado αλλά μονώροφο. Χρησιμοποιείται ακόμα και σήμερα, συχνότερα στις πόλεις εκείνες που η διαδικασία της αστικοποίησης έγινε με πιο αργούς ρυθμούς, όπως σε κάποιες πολιτείες στα βορειοανατολικά της Βραζιλίας, για παράδειγμα στο Alagoas.

Τα meia-morada είναι μονώροφες κατοικίες, κτισμένες στη σειρά, με μια πόρτα και δυο παράθυρα η κάθε μια στην όψη της. Το μέγεθος τους ανταποκρίνεται στο μέγεθος των μικρότερων οικοπέδων των πρώτων αστικών κέντρων, με 3 με 5 μέτρα στο μέτωπο και με αξιόλογο βάθος. Παρά το αχανές της βραζιλιάνικης επικράτειας, τα οικόπεδα είχαν μικρά πλάτη για να εξασφαλίσουν υποδομές, όπως τα πεζοδρόμια και ο φωτισμός.



δρόμος από meia-moradas
www.skyscrapercity.com

Το όνομα meia-morada (με μια πόρτα και δύο παράθυρα) έχει τη ρίζα του στον τύπο morada, όπου η όψη του είναι συμμετρική με μια κεντρική πόρτα και δυο παράθυρα σε κάθε μεριά, ενώ υπάρχει και ο απλούστερος τύπος, με μια πόρτα κι ένα παράθυρο. [ΗΡΙΠ] Όλοι αυτοί οι τύποι λαϊκής κατοικίας αποτελούν απλούστευση του πορτογαλικού τύπου sobrado, με δύο ή παραπάνω ορόφους και πολλά παράθυρα.

σειρά από sobrados, με πολλά παράθυρα και ορόφους
espracodememoria.blogspot.gr



σειρά από moradas, με μια πόρτα κεντρικά και δύο παράθυρα σε κάθε μεριά
espracodememoria.blogspot.gr



σειρά από meia-moradas, με μια πόρτα και δύο παράθυρα, Παρά
www.skyscrapercity.com



σειρά από meia-moradas, με μια πόρτα και ένα παράθυρο
www.skyscrapercity.com



Bahianas-γυναίκες με την παραδοσιακή φορεσιά της Bahia-μπροστά από μια meia-morada, Salvador
sharif.ali7, www.flickr.com



meia-moradas με κομμάτια από σπασμένα πλακάκια στην όψη, σχηματίζοντας αφρικανικά μοτίβα, Alagoas
vernacular architecture of the world

δρόμος με meia-moradas στο Alagoas
afurcolin, www.flickr.com

Στα παραδοσιακά βραζιλιάνικα πολεοδομικά σχέδια, η κυρίαρχη διευθέτηση ήταν οι δρόμοι, που εύλογα ακολουθούν τις τοπογραφικές γραμμές του εδάφους. Ακόμη και σήμερα, στα μη σχεδιασμένα χωριά, είναι τα σπίτια αυτά που καθορίζουν τον αστικό χώρο. Κάποιες φορές μια σειρά από meia-moradas είναι αρκετή για να δημιουργήσει μια πόλη. Ο ρόλος των δρόμων από meia-moradas είναι τόσο σημαντικός που ο πληθυσμός της βορειοανατολικής Βραζιλίας είναι συνηθισμένος να χρησιμοποιεί τον όρο «δρόμο» και «πόλη» σαν συνώνυμα.

Οι προσόψεις είναι κοντά στο δρόμο, ένας διάδρομος οδηγεί στα δωμάτια-σαλόνι, υπνοδωμάτια, κουζίνα- ενώ το μπάνιο προστέθηκε μεταγενέστερα στον κορμό του σπιτιού. Τα υλικά και οι τεχνικές της κατασκευής είναι αρκετά απλά.

Η καθημερινή ζωή διαδραματίζεται στο στενό μέρος του σπιτιού. Οι δραστηριότητες της κουζίνας επεκτείνονται στην πίσω αυλή, όπου τα παιδιά παίζουν και οι οικιακές εργασίες διεκπεραιώνονται. Το μικρό σπίτι έχει νόημα μόνο μέσω αυτού του αδόμητου χώρου. Εκεί υπάρχουν μερικά φυτά και η ξύλινη πλατφόρμα (lirau) ιθαγενικής προέλευσης που χρησιμοποιούταν πρωτίτερα σε ανθρωποφαγικές τελετουργίες. Στις μέρες μας χρησιμοποιείται για την προετοιμασία του φαγητού, το στέγνωμα ρούχων και πιάτων. Επομένως το σπίτι λειτουργεί επεκτείνοντας τις δραστηριότητες του στην πίσω αυλή και στο δρόμο. Τα παράθυρα μένουν πάντα ανοιχτά, φανερώνοντας το σαλόνι- το πιο τακτοποιημένο δωμάτιο του σπιτιού. Όταν φτάνει η νύχτα το ζεστό κλίμα ενθαρρύνει τους ανθρώπους να φέρουν τις καρέκλες τους στα πεζοδρόμια.



Στο δεύτερο μισό του 20^{ου} αιώνα, με τον εκσυγχρονισμό της χώρας, κυριάρχησε μια τάση να χρησιμοποιούν πλακάκια στην ελίτ αρχιτεκτονική. Οι κατοικίες *meia-morada* υιοθέτησαν αυτή την τεχνική στην όψη τους, χρησιμοποιώντας πλακάκια σε δημόσια και ιδιωτικά κτίρια για θερμική μόνωση και προστασία από την υγρασία. Στην περίπτωση των φτωχότερων κτιρίων, όπως οι εκκλησίες κτισμένες από τους πρώην σκλάβους, χρησιμοποιούνταν κομμάτια από σπασμένα πήλινα για να μειώσουν το κόστος. Με τον ίδιο τρόπο, τα *meia-moradas*, προσαρμόστηκαν στα νέα δεδομένα με τα πλακάκια, μέσα από μια σύνθεση από δυνατά χρώματα και κάποιες φορές χρησιμοποιώντας σπασμένα πλακάκια που πουλούσαν τα εργοστάσια ως σκάρτα.

Παρά την ποικιλία, αυτά τα σπίτια επαναλαμβάνονται με ένα συγκεκριμένο αριθμό συνδυασμών, δείχνοντας ξεκάθαρα πως ο ένας ιδιοκτήτης δανείζεται από τον άλλο. Η εσωτερική διαρρύθμιση παραμένει πρακτικά η ίδια. Μόνο οι προσόψεις προσφέρουν το πεδίο όπου οι οικογένειες μπορούν να προβάλλουν κάποιου βαθμού αυτονομίας.

Ωστόσο, κάθε παραλλαγή εμπεριέχει συγκεκριμένα χαρακτηριστικά, όπως είναι η ισορροπία ανάμεσα στην απλότητα και την υπερβολική διακόσμηση. Τα *meia-moradas* είναι μέρος ενός αστικού σκηνικού που ο νεωτερισμός σέβεται τις αρχαίες παραδόσεις με έναν τρόπο τοπικής κοινωνικότητας. [*Maria Angélica da Silva, vernacular architecture of the world*]



meia-morada με πλακάκια-azulejos στην όψη
www.skyscrapercity.com



σειρά από meia-moradas
André Pipa, www.flickr.com



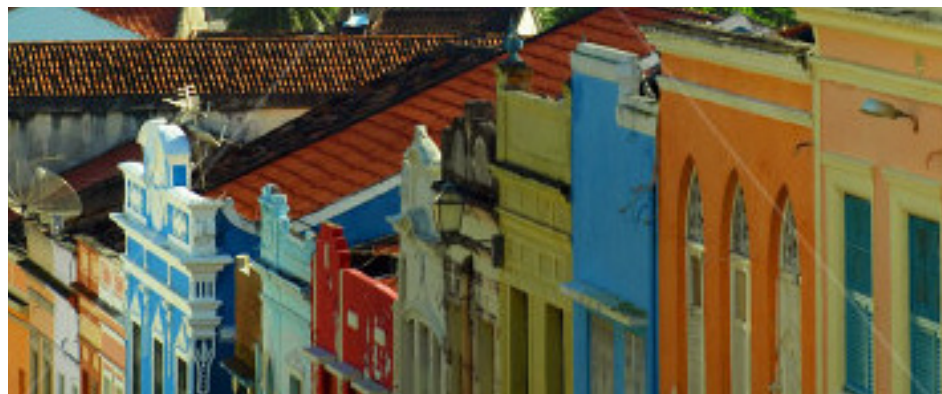
σειρά από meia-moradas
raquelistag, www.flickr.com



meia-morada με διακόσμηση Art Deco στο Zona da Mata, Pernambuco
vernacular architecture of the world

Μια ενδιαφέρουσα εκδοχή λαϊκής κατοικίας, τύπου meia-morada, αναπτύχθηκε στο Zona da Mata, του Pernambuco. Το Pernambuco, σαν κύριος παραγωγός ζάχαρης αποτέλεσε μια κοινωνία βασισμένη στη μονοκαλλιέργεια των λευκών γαιοκτημόνων και την εργασία των δούλων. Σήμερα η καταγωγή του πληθυσμού αποδίδεται λιγότερο στους αφρικανούς και περισσότερο σε μια μίξη ευρωπαίων και ιθαγενών. Οι φτωχοί κάτοικοι του Pernambuco έχουν αναπτύξει ένα ξεχωριστό αρχιτεκτονικό στιλ από το 1930, όταν δημόσια κτίρια σε μοντέρνο και Art Deco ύφος πρωτοεμφανίστηκαν στις πόλεις. Οι πολύχρωμες διακοσμήσεις στις όψεις των μικρών κατοικιών στη σειρά φανερώνουν πως το σπίτι είναι κάτι παραπάνω από απλά μια στέγη. Τα σπίτια που χτίζονται από τους φτωχούς αναφέρονται από τον Suassuna ως «μια διαμαρτυρία κατά της μιζέριας, της μελαγχολίας, της ασχήμιας, της ρουτίνας της μονοτονίας των ζώων μας». Η λαϊκή αρχιτεκτονική στη Zona da Mata είναι σεμνή στην κλίμακα και εναρμονίζεται με το αστικό τοπίο και το περιβάλλον. Τα σπίτια φτιάχνονται μαζί από τους ιδιοκτήτες και τους τεχνίτες και δεν υπάρχει καμία πρόθεση για συνθετική διαδικασία, είναι το ίδιο σύνηθες να βρεις την πόρτα τοποθετημένη κεντρικά, όσο και να βρεις ένα παράθυρο τοποθετημένο από τη μια πλευρά ή την άλλη.

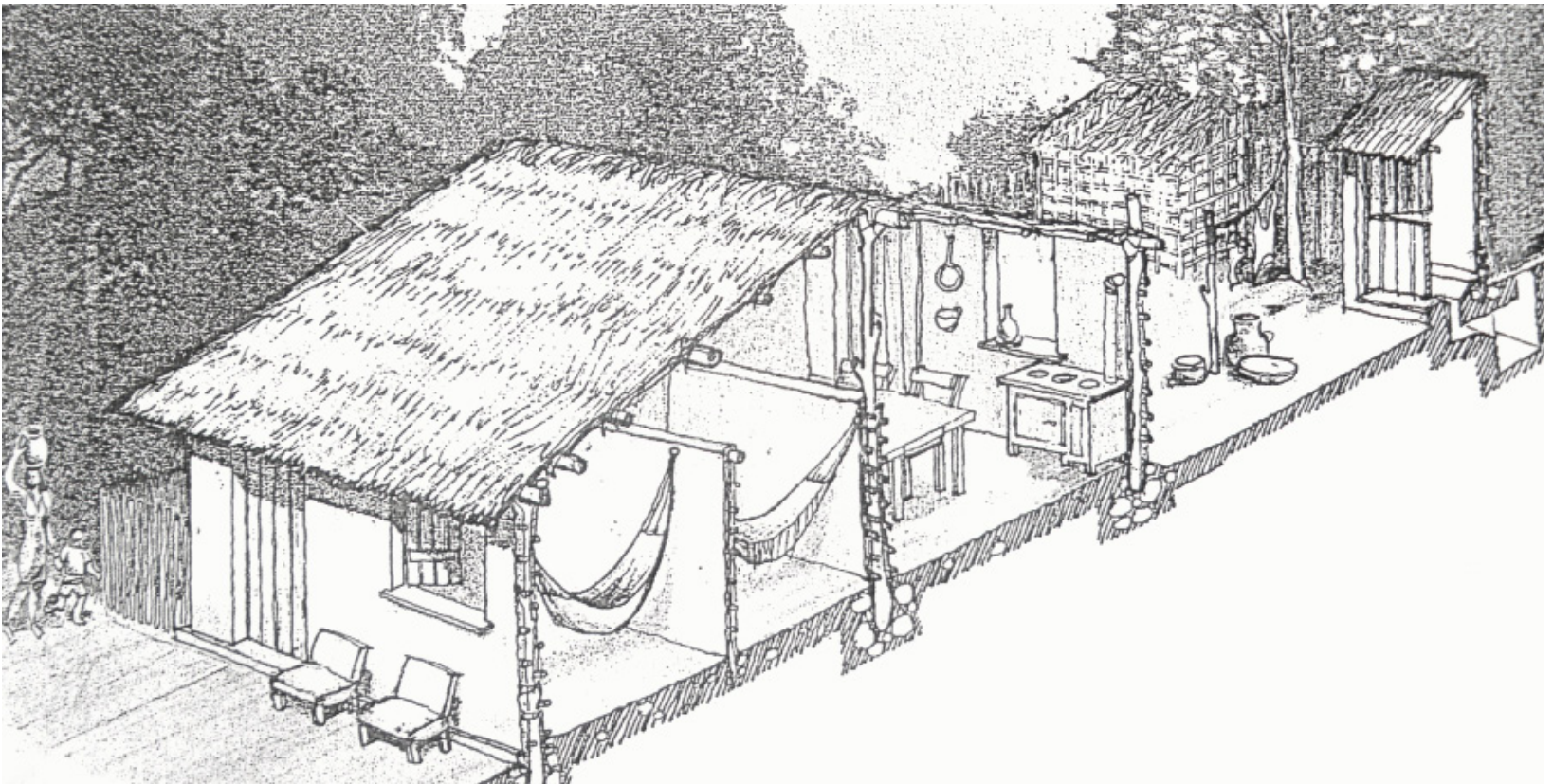
meia-moradas με ψεύτικα τελειώματα που κρύβουν την
κεραμοσκεπή
Paulo Williams, www.shutterstock.com



Σπίτια με μια προέκταση της όψης πάνω από τη γραμμή της οροφής (plati-banda) είναι χαρακτηριστικό του Pernambuco, όπως και σε άλλες πολιτείες στα βορειοανατολικά της Βραζιλίας. Αυτό είναι το κύριο χαρακτηριστικό της λαϊκής αρχιτεκτονικής στην περιοχή του δάσους πλάι στον Ατλαντικό, στο Pernambuco και είναι μια από τις εκδηλώσεις της λαϊκής κουλτούρας στην περιοχή. [Maria de Betânia Uchôa Cavalcanti, vernacular architecture of the world]

Η κατοικία στο Sertão, μια απέραντη περιοχή στο Pernambuco, μακριά από την ακτή της Βραζιλίας, παρουσιάζει ιδιαίτερο ενδιαφέρον, καθώς αναμιγνύει στοιχεία της πορτογαλικής και της ινδιάνικης κουλτούρας, διατηρώντας τον χαρακτήρα τους. Οι περισσότεροι κάτοικοι είναι απλοί αγρότες, βασισμένοι σχεδόν εξολοκλήρου στην οικογενειακή εργασία. Παρά την απομόνωση τους, οι Sertanejos έχουν εξελίξει ένα σύστημα εθίμων, που τροποποιήθηκε από γενιά σε γενιά, οδηγώντας στη δημιουργία μιας ξεχωριστής κουλτούρας με πολύ βαθιές ρίζες. Το σπίτι των Sertanejos αποτελείται από ακατέργαστα υλικά, χώμα και ξύλο. Ο βασικός σκελετός της κατοικίας αποτελείται από κορμούς δέντρων, ενώ η βάση είναι κατασκευασμένη από λιθοδομή. Οι τοίχοι είναι από την παραδοσιακή τεχνική ταίρα de pilão, με ξύλινο πλαίσιο και γέμισμα με πατημένο χώμα. Η στέγη είναι πάντα δίρριχτη, από κεραμίδια ή φύλλα φοίνικα, ανάλογα με τη διαθεσιμότητα της περιοχής.

τρισετάσιατη τομή σε κατοικία Sertanejo, φανερώνοντας το δημόσιο χώρο, το χώρο ύπνου και υποδοχής, την κουζίνα και την πίσω αυλή.
vernacular architecture of thwe wolrd





κοινωνική ζωή στην προέκταση της meia-morada, Igatu
journey.eyemaze.net



δρόμος με meia-moradas στο Sertão με το χαρακτηριστικό
τελείωμα των όψεων που κρύβει τα κεραμίδια
[goimardantas, www.flickr.com](http://goimardantas.com)

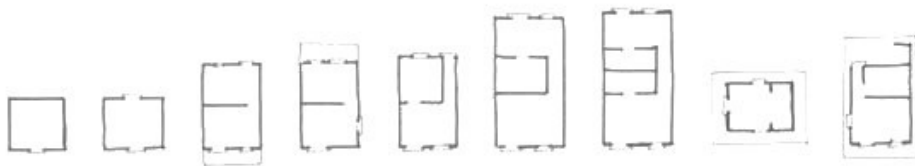
Η κάτοψη είναι ορθογωνική και χωρίζεται σε τρία μέρη: την πίσω αυλή, τον χώρο μαγειρέματος και τον χώρο ύπνου. Η πίσω αυλή είναι για τις δουλείες, τα ζώα και το μπάνιο, και θεωρείται η βρώμικη ζώνη της κατοικίας, με αυξημένη ιδιωτικότητα. Ο χώρος μαγειρέματος χρησιμοποιείται τόσο για την προετοιμασία του φαγητού, όσο και για τη συγκέντρωση των ατόμων, και αποτελεί το δωμάτιο με την περισσότερη ζωή. Τα απομονωμένα σπίτια διαχωρίζουν το χώρο ύπνου από την κουζίνα με μια κουρτίνα ή παραβάν, και έχουν αιώρες αντί για κρεβάτια, διατηρώντας την ινδιάνικη παράδοση. Τα σπίτια βέβαια που βρίσκονται σε πόλεις, έχουν υπνοδωμάτια με κρεβάτια και διαχωριστικούς τοίχους. Αυτά τα δωμάτια σπάνια έχουν παράθυρα. Στην μπροστινή όψη υπάρχουν παράθυρα, καθώς το πρώτο δωμάτιο λειτουργεί και σαν σαλόνι και τα παράθυρα τονίζουν τη σχέση με το δημόσιο χώρο. Ενώ τα όρια στην πίσω πλευρά της κατοικίας είναι αυστηρά οριοθετημένα με κάποιο τοίχο ή φράχτη, στη μπροστινή πλευρά είναι αρκετά ασαφή, με την κατοικία να ανοίγεται προς το πεζοδρόμιο και τους χρήστες να το οικειοποιούνται, μετατρέποντας το σε ημιδημόσιο χώρο.

Αν και οι κατοικίες του Sertão, τόσο αυτές στις απομονωμένες περιοχές όσο και αυτές στα χωριά, σχεδόν πάντα εμμένουν στο ίδιο πρότυπο-διάταξη, οι όψεις τους ξεκίνησαν να διαφέρουν σε διακόσμηση και σε χρώμα όταν εισήλθαν σε μεγαλύτερα χωριά και πόλεις. Σε αυτές τις περιπτώσεις, υπάρχει η πρόθεση να κρύψουν την οροφή με την τοποθέτηση ενός μικρού τοίχου, γιατί η επικλινή στέγη αντιπροσωπεύει, για τους Sertanejos, μια χωρική απλοϊκότητα, αντίθετη του «εκπολιτισμού». Ο χρωματισμός των όψεων με ασβεστόχρωμα και η ανάγλυφη διακόσμηση, όχι μόνο ικανοποιεί την ανάγκη να ξεχωρίσει κάθε κατοικία, αλλά προσφέρει επιπλέον μια δόση εκλεπτυσμού. [*Cristiane R.S. Duarte, vernacular architecture of the world*]

_Mocambo

Μια άλλη μορφή κατοικίας που επικράτησε στη Βραζιλία, είναι αυτή του mocambo. Η λέξη mocambo προέρχεται από τη Quimbundo (μια γλώσσα Bantu) και σημαίνει κορυφογραμμή. Σχετίζεται με τα καταφύγια στα δάση quilombos, όπου οι σκλάβοι που δραπέτευαν από τις φυτείες ζάχαρης στα βορειοανατολικά της Βραζιλίας, συνήθιζαν να αναζητούν προστασία, κι έτσι έχει πάρει το νόημα του χώρου κρησφύγετου. Στα mocambos, σαν αποτέλεσμα της κοινωνικής ανακατανομής, οργανώθηκαν αφρικανοί σκλάβοι που είχαν δραπετεύσει, ή είχαν απελευθερωθεί μετά την κατάργηση της δουλείας το 1888, κάποιοι ιθαγενείς που ζούσαν ήδη στην περιοχή και λίγοι λευκοί αγρότες που τους είχαν δοθεί μικρές εκτάσεις καλλιέργειας.

Οι κύριοι παράγοντες που ορίζουν την σύντομη διάρκεια ζωής του mocambo είναι η οικονομική στέρση και η κοινωνική κινητικότητα σύμφυτη με τους κατοίκους, παρά η έλλειψη τεχνογνωσίας στην κατασκευή, οι οποίες θα εξασφάλιζαν μεγαλύτερη διάρκεια ζωής στο κτίριο. Η έλλειψη οικονομικών πόρων οδηγεί στη χρήση ακατέργαστων υλικών στην κατασκευή και οι κατοικίες δεν αντιπροσωπεύουν μια σταθερή στέγη για την οικογένεια, αλλά τη σηματοδότηση κατάληψης χώρου και γης. Το κτίσμα σταδιακά μεταλλάχτηκε σε μόνιμη κατασκευή μέσω της αντικατάστασης των φθαρτών υλικών από άλλα με μεγαλύτερη αντοχή, και σε συνδυασμό με άλλες τεχνικές διασφαλίζουν περισσότερη σταθερότητα.



τυπολογική εξέλιξη των mocambos, απεικόνιση του Gilberto Freyre.
www.ihgrgs.org.br

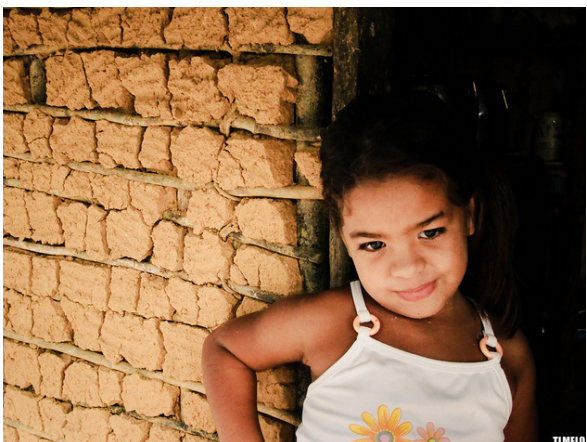


το εσωτερικό και το εξωτερικό από mocambo στην περιοχή Igatu
Adilson Simoes, www.flickr.com





mocado στην περιοχή του Alagoas
Adilson Simoes, www.flickr.com



mocado στην περιοχή του Parati, Rio de Janeiro
TLMELO, www.flickrriver.com

Πρόκειται για μονώροφα, απομονωμένα σπίτια βρίσκονται γενικά σε περιοχές χωρίς πολεοδομικές υποδομές. Οι διαστάσεις του κτιρίου δεν είναι ακριβώς προσδιορισμένες. Η χωρική διάταξη υποδεικνύει δωμάτια σε ορθογωνικό σχήμα, με πλάτος από 4μ έως 6μ, ως αποτέλεσμα του κατασκευαστικού συστήματος. Τα δωμάτια δεν έχουν πάγιο ρόλο, καθώς η μικρή έκταση του σπιτιού υπαγορεύει πολυμορφία στις χρήσεις του. Γενικά οι χώροι «βλέπουν» στο δρόμο και ο χώρος μπροστά από το mocado εξυπηρετεί τις κοινωνικές δραστηριότητες της οικογένειας. Οι χώροι στο πίσω μέρος χρησιμοποιούνται σαν χώροι εργασίας. Τα δωμάτια στο ενδιάμεσο, όταν αυτά υπάρχουν, χρησιμοποιούνται ως υπνοδωμάτια. Η διάταξη επιτρέπει την ανάπτυξη, καθώς η προσθήκη βεράντας και η επιπλέον επέκταση του χώρου εργασίας στην πίσω πλευρά, είναι συνηθισμένα.

Η πιο διαδεδομένη τεχνική κατασκευής είναι αυτή της καλαμωτής σε συνδυασμό με λάσπη, ένα μίγμα από την πορτογαλική choupana, τη βραζιλιάνικη ralhoça και το αφρικάνικο mocado. Το κτίσμα αυτό αποτελείται από ένα ξύλινο σκελετό, στον οποίο στηρίζονται και τα δοκάρια του πατώματος και οι τοίχοι, και όλη αυτή η δυνατή κατασκευή υποστηρίζει την στέγη. Πάνω από τα δοκάρια του πατώματος και κάτω από την επιφάνεια δαπέδου, τοποθετούνταν κάθετα δοκάρια και δένονταν με liana (δεσμοί αναρριχητικών φυτών). Εφτιαχναν κοίλα πλαίσια τα οποία έπειτα επαλείφανε με λάσπη, αίμα ζώων ή ασβέστη σαν συνδετικό υλικό, και προσέθεταν φυτά για να αποφύγουν ραγίσματα κατά την διαδικασία ξήρανσης και σκλήρυνσης. Οι εσωτερικοί διαχωριστικοί τοίχοι, γνωστοί ως tabiques, κατασκευάζονται από rau-a-rique, λάσπη και καλαμωτή, τεχνική που δεν προσφέρει καμία δομική ασφάλεια.

Σαν γενικός κανόνας, οι στέγες είναι δίρριχτες ή τετράριχτες. Καλύπτοντας από κεραμίδια ή καλαμωτές, με την κορυφογραμμή να βρίσκεται κάθετα στη μικρότερη ακμή του ορθογωνίου, διευκολύνοντας μελλοντική επέκταση, ενώ ανοίγοντας ανοίγματα στα αετώματα βελτίωναν τον εξαερισμό του εσωτερικού.

Ανάλογα με τη διαθεσιμότητα υλικών στον κάθε τόπο, ο χωμάτινος τοίχος με *rau-a-rique*, αντικαθίσταται από κεραμικά τούβλα, πλίνθους ενωμένα με πηλό και κονίαμα από άμμο, μια ξηρή διαδικασία ένωσης. Σε εκείνες τις περιοχές που υπάρχει αφθονία σε καλαμωτές, η τεχνική κατασκευής που χρησιμοποιείται είναι παρόμοια με τη ντόπια *ralhoça*, έχοντας ξυλοδεσιές και στέγη, ενώ τα εσωτερικά χωρίσματα με καλαμωτή από φύλλα φοίνικα.

Σήμερα, σε πυκνά δομημένες αστικές περιοχές, ειδικά λόγω την έλλειψης διαθεσιμότητας σε φυσικά υλικά, το *mocambo* παίρνει νέα χαρακτηριστικά, καθώς χρησιμοποιεί τα απομεινάρια της βιομηχανίας της πόλης- χαρτόνι, πλαστικό, κασσίτερο (κονσέρβες)- ως ακατέργαστα υλικά για να καλύψουν την ξύλινη κατασκευή. Πέρα από τις αλλαγές στην κατασκευή και στη μορφολογία, η χρήση της λέξης *mocambo* ακόμα ανταποκρίνεται τόσο σε πρόχειρες εγκαταστάσεις όσο και σε αμιγώς αστικούς οικισμούς. [Claudia Loureiro και Luiz Manuel do Eirado Amorim, *vernacular architecture of the world*]

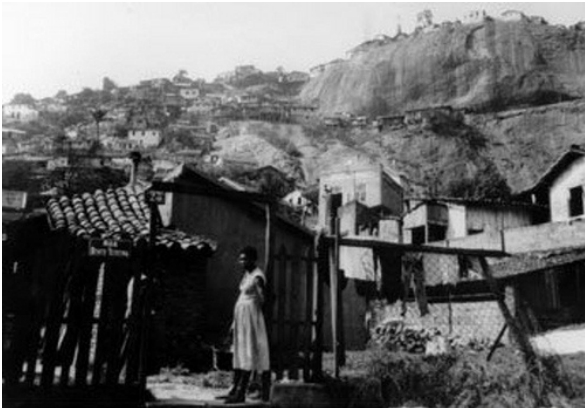
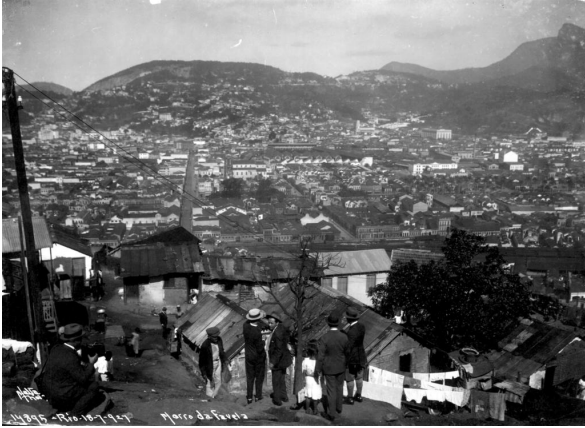


λεπτομέρεια από *mocambo*
Eduardo Amorim, www.flickr.com



εσωτερική φωτογραφία από *mocambo* στο Parati, Rio de Janeiro
TLMelo, www.flickrriver.com

_Favela



Η κοινωνική ανακατανομή γέννησε και έναν πολύ βασικό τύπο κατοικίας πλέον στη Βραζιλία, τη favela. Ξεκίνησε σαν αποτέλεσμα της βίαιης αστικοποίησης και της απελευθέρωσης ενός τεράστιου αριθμού σκλάβων, οι οποίοι κατέκλεισαν τα περίχωρα των πόλεων, ώστε να ωφεληθούν από αυτές. Ο πληθυσμός της αποτελείται κυρίως από αφρικανούς και λιγότερο από Πορτογάλους ή ιθαγενείς.

Μια favela, που χτίζεται καταπατώντας ιδιόκτητη ή δημόσια ανεκμετάλλευτη, ξεπηδά από ένα συμπαγές πυρήνα σπιτιών και οι συνωστισμένες αυτές μορφές μπορεί να επεκταθούν, φτάνοντας τις χιλιάδες. Πολλές favelas στο Rio de Janeiro βρίσκονται σε πλαγιές λόφων, τόσο ανηφορικές, που τεχνικά θα φαινόταν αδύνατο να χτιστεί μια τόσο πυκνά δομημένη ανάπτυξη υπό τέτοιες συνθήκες. Οι favelas στους λόφους χτίζονται από τη βάση προς τα πάνω. Τα σπίτια που προσθέτονται σχηματίζουν νέα ανηφορικά μονοπάτια, διαμορφώνοντας στενά σοκάκια και πρόχειρα σκαλιά. Με αυτό τον τρόπο, μέχρι τώρα οι κορυφές των λόφων είναι κατειλημμένες, τα παλιά τμήματα των favelas στη βάση των λόφων ήδη παρουσιάζουν αστικά χαρακτηριστικά μονιμότητας.

Αν και οι περισσότεροι κάτοικοι των favelas (favelados) είναι πολύ φτωχοί, δεν ισχύει ότι όλοι όσοι ζουν εκεί είναι γιατί δεν έχουν άλλη επιλογή. Μερικοί επιλέγουν να ζουν εκεί εξαιτίας της εγγύτητας προς το χώρο εργασίας και την πρόσβαση σε υπηρεσίες που προσφέρονται στην πόλη. Αλλωστε, σύμφωνα με το ντοκουμαντέρ του Pr.Gates «Brazil:A Racial Paradise?», οι πρώτοι κάτοικοι τους ήταν αξιοπρεπείς φτωχοί άνθρωποι, που έχτισαν δίπλα στα μεγάλα αστικά κέντρα με σκοπό την εύρεση εργασίας στην αναπτυσσόμενη πόλη και κοινωνική ανέλιξη τους, με την εγκληματικότητα σε πολύ χαμηλά επίπεδα. Η πλειονότητα των favelados προέρχονται από πληθυσμούς που είχαν μεταναστεύσει από τις αγροτικές περιοχές για να αποκτήσουν μια συλλογική ταυτότητα, η οποία με το πέρασμα των γενεών, έχει οδηγήσει στη διαμόρφωση μιας ξεχωριστής κουλτούρας. Το ισχυρό αίσθημα της κοινότητας γίνεται εμφανές σε πολλές κοινωνικές δραστηριότητες, και κατ' επέκταση τους

έχει δώσει τη δυνατότητα να αυτονομηθούν από την πόλη. Ο πολιτισμός της favela, μια μοναδική μίξη από τις αγροτικές συνήθειες που προσαρμόστηκαν ώστε να εξασφαλίσουν την επιβίωση στις επισφαλείς συνθήκες ζωής στην πόλη, τον ασυνήθιστο καιρό και γεωγραφία, και εκφράζεται μέσα από ποίηση, μουσική, φεστιβάλ δρόμου (καρναβάλι, κ.α.) καθώς και τεχνικές κτισίματος.

Μετά από το κτίσιμο ελαφριών ξύλινων παραγκών σε πλαγιές λόφων με 80% κλίση ή και περισσότερο, οι favelados έχουν αναπτύξει μια τεχνική που αποτελείται από την ανακούφιση φορτίων, όπως στύλων, πάνω σε μια πέτρινη επιφάνεια. Λόγω της ελάχιστης επιφάνειας της βάσης των υποστηρίγμάτων στο βράχο, αυτές οι φαινομενικά εύθραυστες κατασκευές είναι ικανές να αντέξουν τις βαριές καλοκαιρινές βροχοπτώσεις του Rio de Janeiro. Ορμητικοί χείμαρροι, που κανονικά θα μπορούσαν να παρασύρουν οτιδήποτε βρισκόταν στο δρόμο τους, απλά διακλαδώνουν όταν συναντούν αυτούς τους στύλους, επιτρέποντας την απορροή να συνεχίσει κάτω το λόφο. Όλες οι favelas αναπτύσσονται με την ίδια λογική.



favela Morro do Pinto, Rio de Janeiro, 1912

favela, 1970 (κάτω)

rioonwatch.org

Morro da favela, Rio de Janeiro (αριστερά)

By CatComm | ComCat | RioOnWatch, www.flickr.com



στην αριστερή σελίδα:

Morro da favela, Rio de Janeiro,

1929 (επάνω), 1958 (κέντρο),

CatComm | ComCat | RioOnWatch, www.flickr.com





favela με πολλά διαφορετικά βιομηχανικά υλικά
geralyn shukwit, www.flickr.com



favela με πρόθεση διακόσμησης τύπου meia-morada στη Fortaleza, Ceara
geralyn shukwit, www.flickr.com

Οι favelados κτίζουν μια εφήμερη κατασκευή με πρόχειρα υλικά όπως σανίδες, κεραμίδια, καφάσια, κυματοειδή λαμαρίνα και άλλα ανάμικτα περισσεύματα βιομηχανικά υλικά. Με σκοπό την ενδυνάμωση της κατασκευής της καλύβας, καρφώνουν τέσσερα με πέντε, ανάλογα με την ανωμαλία του εδάφους, κομμάτια ξύλου οριζόντια πάνω στους φέροντες στύλους. Αυτά τα οριζόντια κομμάτια παίζουν το ρόλο των δοκαριών και υποστηρίζουν το πάτωμα, το οποίο είναι από ξύλινες σανίδες.

Όλη η επόμενη κατασκευή αναπτύσσεται από αυτή τη μικρή πρωταρχική καλύβα. Παρότι πρόκειται για μια μονόχωρη κατοικία από 10 τμ. μέχρι 18τμ., οι favelados επιδιώκουν να φτιάχνουν δυο εισόδους, μια μπροστινή και μια άλλη γυρισμένη προς τη λιγότερο προσβάσιμη μεριά. Σύντομα εφαρμόστηκαν και εσωτερικοί διαχωρισμοί για διαφορετικές δραστηριότητες, με κάποια έπιπλα πολλές φορές να λειτουργούν ως εσωτερικά χωρίσματα. Το πέρασμα από τον κλειστό ιδιωτικό χώρο, στον ανοιχτό δημόσιο, γίνεται κατευθείαν, χωρίς ενδιάμεσο στάδιο.

Οι favelados σταδιακά αντικαθιστούν τα πρωταρχικά υλικά επικάλυψης με άλλα, πιο ανθεκτικά. Οι στύλοι ανταλλάσσονται για πιο συμπαγές τσιμεντένιες κολόνες, η τοιχοποιία αντικαθιστά τα προσωρινά υλικά και τα τσιμεντένια δώματα τις δίρριχτες στέγες. Επιπλέον, η όψη ξεκινά να αποκτά διακόσμηση και ταξικά σύμβολα αντικατοπτρίζουν μια απόπειρα αναρρίχησης στην κοινωνική κλίμακα. Σε πολλές περιπτώσεις, η διακόσμηση προσόψεων και το χρώμα, φανερώνουν την προέλευση (τοπική) του favelado, ειδικά όταν εκείνος είναι από την περιοχή του Sertão. [*Cristiane R. S. Duarte, vernacular architecture of the world*]



Επίλογος



Η Βραζιλία είναι η χώρα που έχει Πορτογαλικά κτίρια, ινδιάνικη γη και αφρικανικά έθιμα. Αυτή η φράση περικλείει την ιστορία της χώρας και όλο το νόημα της αποικιοκρατίας. Η κατοικία δεν μπορεί παρά να αφομοιώσει κάθε πολιτισμικό και ιστορικό στοιχείο του πληθυσμού, αποτελώντας τον καλύτερο μάρτυρα για όσα συνέβησαν στο χρόνο. Η πλήρης ανεξαρτησία και επαφή με τα ζώα και τη γη των ιθαγενών αντικατοπτρίζεται στην κατοικία τους, φυτική και συλλογική. Όμως με την άφιξη των Πορτογάλων και την αρχή της αποικιοκρατίας, μιας περιόδου που κράτησε περίπου τρεις αιώνες, εμφανίστηκαν νέοι λαοί και νέες μορφές κατοίκησης. Οι Πορτογάλοι προσπαθούν να μεταφέρουν τα επιβλητικά αρχιτεκτονικά πρότυπα της Ευρώπης, μειώνοντας τους αφρικανούς και τους ιθαγενείς σε δωμάτια *senzalas* ή απομακρύνοντας τους στη ζούγκλα. Παρατηρούμε πώς αναπτύσσονται στην ίδια περίοδο, στον ίδιο τόπο, οι διαφορετικές τύπου κατοικίες, καθορίζοντας τον κοινωνικό ρόλο των ομάδων. Όμως όσο επιβλητική κι αν είναι η αποικιακή αρχιτεκτονική, δεν μπορεί παρά να επηρεαστεί από αφρικανούς και ιθαγενείς στα υλικά και στις τεχνικές κτισίματος. Και συγχρόνως, όσο καταπιεσμένοι κι αν είναι οι σκλάβοι, στερημένοι κάθε ελευθερίας, βρίσκουν τρόπο να εκφράσουν και να διατηρήσουν ζωντανές τις παραδόσεις τους. Με το πέρας της αποικιοκρατίας, μένει ένας λαός που αποτελείται πλέον από τρεις διαφορετικές προελεύσεις, και καλείται να κατοικήσει, ελεύθερα πλέον σε κοινό τόπο. Μετά τη ζύμωση λοιπόν των λαών, εμφανίζονται εκλαϊκευμένες μορφές κατοίκησης, με την αστική αποικιακή κατοικία να αποκτά παρακλάδια σε όλη τη χώρα, αφήνοντας τις ακριβές διακοσμήσεις και τις μεγάλες διαστάσεις. Οι κατοικίες είναι μικρές και φτωχές στην πλειονότητα, αλλά προσπαθούν να δώσουν μια αίσθηση αποικιακού γούστου, με υλικά φτηνά και μικρούς χώρους. Αυτά κυρίως για τον τύπο της *meia-morada*, ενώ εμφανίστηκαν τα *mosambos* και οι *favelas*, αποτελώντας κατοικία για πολλούς βραζιλιάνους, αναμιγνύοντας τεχνικές και τύπους, αλλά χωρίς πρόθεση μίμησης των αποικιακών μοντέλων αυτή τη φορά.



Όλες οι μορφές κατοικίας που αναπτύχθηκαν σε αυτή την εργασία, αποτελούν βασικό κομμάτι και της σύγχρονης Βραζιλίας, αντιμετωπίζοντας προβλήματα ένταξης ακόμα κι αν η αποικιοκρατία έχει τελειώσει πολλά χρόνια πριν. Οι φυλές των ιθαγενών αντιμετωπίζουν προβλήματα επιβίωσης, με τις μεγάλες βιομηχανίες να καταστρέφουν τα φύση και τους αρχηγούς να υπερασπίζονται τα εδάφη τους με κάθε τρόπο. Πολλά *sobrados* έχουν βαφτεί σε χρώματα έντονα και πλαστικά για τουριστικούς λόγους, ενώ τα περισσότερα ιστορικά κέντρα προστατεύονται από εθνικούς και παγκόσμιους οργανισμούς όπως την UNESCO, IPHAN, κ.α. Παρ' όλα αυτά πολλά *sobrados* ερημώνουν και άλλα κατοικούνται ακόμα και σήμερα. Οι *casas grande* με τα *senzalas* λειτουργούν κυρίως σαν μουσεία και αξιοθέατα, ενώ κάποια της τελευταίας περιόδου, αυτής του καφέ, ξαναχρησιμοποιήθηκαν για καλλιέργειες. Πολλά βέβαια από τα αρχικά κτίσματα έχουν γκρεμιστεί ή έχουν ερημώσει. Οι κατοικίες της τρίτης φάσης, της μίξης δηλαδή, αποτελούν βασικό κομμάτι της κατοικίας της Βραζιλίας, με τις *favelas* να φτάνουν σε τρομερά επίπεδα πυκνότητας πληθυσμού και εγκληματικότητας. Ακόμη και σήμερα κατοικούνται κυρίως από Αφρικανούς και μιγάδες, και συνεχίζουν να βρίσκονται στο περιθώριο. Ομοίως και οι κάτοικοι των *mocambos*, βρίσκονται απομονωμένοι, διεκδικώντας τις εκτάσεις γης που έχουν καταλάβει εδώ και τόσα χρόνια. Η Βραζιλία συνεχίζει να είναι μια χώρα γεμάτη αντιθέσεις και πλούσια χρώματα.

Bιβλιογραφία

BIBLIA:

“Arquitetura Brasil 500 anos-vol.1”, by Roberto de Montezuma

“Arquitetura Brasil 500 anos-vol.2”, by Roberto de Montezuma

“uma visão da arquitetura colonial no Brasil”/ “ a view of Brazilian colonial architecture”, by Jorge de Souza Hue

“the vernacular architecture of the world”, by Paul Oliver

“Cor e cidade”, by Jose Aguiar

“Correios e Telecomunicações de Portugal”, by Jorge Manuel da Silva Marques

“Arquitetura Popular Portuguesa/ Popular Portuguese Architecture”, by Martins Barata

“The courtyard house of Goa”, by Angelo Costa Silveira

“Patrimonio Mundial/ World Hritage Portugal”, by Maria João Pinto-Coelho

BIBLIA ΑΠΟ ΔΙΑΔΙΚΤΥΟ:

“from Slavery to Freedom in Brazil: Bahia 1835-1900”, by Dale Torston Graden

“Memory and Architecture”, by Eleni Bastéa

“The African Religions of Brazil: Toward a Sociology of the Interpenetration of Civilizations”, by Roger Bastide

“Maroon Societies: Rebel Slave Communities in the Americas”, by Richard Price

ΕΡΕΥΝΕΣ ΑΠΟ ΔΙΑΔΙΚΤΥΟ

“Urban Forest and Rural Cities: Multi-sited Households, Consumption Patterns, and Forest Resources in Amazonia”, by Christine Padoch, Eduardo Brondizio, Sandra Costa, Miguel Pinedo-Vasquez, Robin R. Sears, Andrea Siqueira

HPIP-Património de Influência Portuguesa:

-“General Overview”, by Renata Malcher de Araujo

-“The Hinterland”, by Renata Malcher de Araujo

-“The Coast”, by Renata Malcher de Araujo

-“The South”, by Renata Malcher de Araujo

-“The Jungle”, by Renata Malcher de Araujo

“Brazil: A Racial Paradise?”, by Pr.Gates

“Lime as paint in Brazil: tradition and progress in conservation”, dra arch.

Maria Isabel Kanan

“Human Security in the Favela: The impacts of SALW proliferation and the Drug Trade in Rio de Janeiro”, Sam Logan Security and Development Seminar, Fall 2003 Dr. Edward Laurance Monterey Institute of International Studies

“Técnicas construtivas do período colonial – I”, Sílvio Colin

“Making Heritage in Brazilian Quilombos”, by Mary Lorena Kenny

ΣΕΛΙΔΕΣ ΣΤΟ ΔΙΑΔΙΚΤΥΟ

<http://www.unesco.org>

<https://www.ufmg.br>

<http://www.arnos.gr>

<http://5lyk-petroup.att.sch.gr>

<http://www.theodora.com>

<http://www.erroluys.com>

<http://www.bbc.co.uk>
<http://www.tyronefoto.com>
<http://www.flickr.com>
<http://www.lonelyplanet.com>
<http://wikipedia.qwika.com>
<http://www.ouro-preto.travel>
<http://www.virtualtourist.com>
<http://blackhistoryheroes.blogspot.gr>
<http://brasil-web.de>
<http://politis-news.blogspot.gr>
<http://www.exandasdocumentaries.com>
<http://flickrhivemind.net>
<http://www.brasil.gov.br>
<http://vimeo.com>
<http://www.indioeduca.org>
<http://www.latinamericacollection.com>
<http://www.abadacapoeira.com>
<http://pib.socioambiental.org/pt>
<http://segredosafricanos.pbworks.com>
<http://pessoas.hsw.uol.com.br>
<http://quilombosconaq.blogspot.gr>

