

**ΜΕΤΑΝΑΣΤΕΣ ΣΤΗΝ ΑΘΗΝΑ –
ΚΟΙΝΩΝΙΚΟΙ ΚΑΙ ΠΟΛΕΟΔΟΜΙΚΟΙ ΜΕΤΑΣΧΗΜΑΤΙΣΜΟΙ**



Μετανάστες στην Αθήνα _ κοινωνικοί και πολεοδομικοί μετασχηματισμοί

Εθνικό Μετσόβιο Πολυτεχνείο / Τμήμα Αρχιτεκτόνων Μηχανικών / Τομέας Πολεοδομίας και Χωροταξίας

Σπουδάστριες _ Λαμπροπούλου Λαμπρινή-Αίθρα, Σπαθή Θεοδώρα / Επιβλέπων Καθηγητής _ Δ. Ν. Καρύδης

Φεβρουάριος 2013

εισαγωγή	7
μετανάστευση	9
θεωρίες και προσεγγίσεις	10
για μια ταυτότητα	12
νομοθεσία _ βασικές συνθήκες	13
μεταναστευτική πολιτική στην Ελλάδα	16
κοινωνική θεώρηση	23
μορφές αποκλεισμού	24
ρατσιστικές τάσεις	32
πολεοδομική θεώρηση	36
θεωρίες για την πόλη	37
η πολεοδομική εξέλιξη της Αθήνας	42
1850-1920	43
1922: έλευση προσφύγων	46
δεκαετία '30: η αθηναϊκή πολυκατοικία	49
δεκαετία '50: πρακτικές ανοικοδόμησης του αστικού ιστού	50
δεκαετία '60-'70: πυκνωση αστικού ιστού και προαστιοποίηση	55
δεκαετία '80: περίοδος προσαρμογής και αφομοίωσης	59
δεκαετία '90: μεταναστευτικό “κραχ”	62
σύγχρονη πραγματικότητα	66
η Κυψέλη ως περιοχή μελέτης	74
ιστορική αναδρομή	76
έρευνα πεδίου	79
προφίλ κατοίκων	80
χαρακτηριστικά κτισμάτων	84
ιδιοκτησιακό καθεστώς	86
αποδοχή μεταναστών από τους κατοίκους;	88
ηλικιακές ομάδες κατοίκων	89
καθ' ύψος διαταξική συγκατοίκηση	91
πλατεία Κυψέλης	94
οδικοί άξονες	98
αποτιμήσεις και υποθέσεις	101
βιβλιογραφία	103
πηγές εικονογράφησης	109

Η Ελλάδα ανέκαθεν διατηρούσε μία ιδιόμορφη σχέση με το φαινόμενο της μετανάστευσης. Σημαντική είναι η εξοικείωση των Ελλήνων με αυτή - αν και δεν έχει επιτευχθεί στο βαθμό που θα έπρεπε - κυρίως λόγω του γεγονότος ότι η χώρα έχει τόσο αποστείλει, όσο και υποδεχθεί μεγάλο αριθμό μεταναστών. Στη διάλεξη αυτή, θα επικεντρωθούμε στην περίπτωση των εισροών δίνοντας ιδιαίτερη έμφαση στην τελευταία περίοδο που εξελίσσεται από το 1990 έως σήμερα και έχει σαφή χωροκοινωνικό αντίκτυπο. Η επικαιρότητα του ζητήματος είναι αναμφίβολη αν αναλογιστεί κανείς τη ραγδαία αύξηση της ρατσιστικής βίας, που οφείλεται κατά κύριο λόγο στην εσφαλμένη εναπόθεση ευθυνών στους μετανάστες για κάθε είδους δεινό. Ο πολυεπίπεδος αποκλεισμός των μεταναστών αποτελεί βασικό αίτιο για τη δημιουργία μισαλλόδοξων απόψεων, ενώ το κράτος μοιάζει απρόθυμο να αντιμετωπίσει το θέμα με σοβαρούς όρους. Η μέχρι πρότινος μετριασμένη χωρική διαφοροποίηση των αυτοχθόνων και ετεροχθόνων στον αστικό ιστό της Αθήνας οφείλεται σε ορισμένα τοπικά χαρακτηριστικά, τα οποία θα αναλυθούν στο κυρίως μέρος του κειμένου. Το πρώτο μέρος αναφέρεται σε πιο γενικευμένες θεωρήσεις επάνω σε έννοιες, ορολογίες, νομοθεσίες και γενικότερα η προσέγγισή του είναι περισσότερο κοινωνιολογική. Αυτές οι αποσαφηνίσεις κρίνονται απαραίτητες ώστε να αναπτυχθεί το δεύτερο και βασικότερο μέρος στο κατάλληλο πλαίσιο και να αποφευχθεί οποιαδήποτε σύγχυση. Η δεύτερη ενότητα στοχεύει στη χωρική αποτύπωση της μετανάστευσης στην Αθήνα, ερευνώντας τον τρόπο με τον οποίο εισχωρούν τα μεταναστευτικά ρεύματα στην ελληνική κοινωνία. Έτσι, κρίνεται απαραίτητη η ανάλυση της πολεοδομικής εξέλιξης της πρωτεύουσας, σε συνδυασμό με τους υφιστάμενους

κοινωνικούς διαχωρισμούς εντός του αστικού συμπλέγματος που είναι εν γένει προϊόντα αυτής. Αξιοσημείωτη είναι η σταδιακή αλλαγή που παρατηρείται στη φυσιογνωμία ορισμένων κεντρικών γειτονιών ή και ολόκληρων περιοχών, όπως συμβαίνει με την Κυψέλη που αποτελεί μία μέση συμβατική περιοχή της Αθήνας και ως εκ τούτου επιλέχθηκε ως τόπος διεξαγωγής της έρευνάς μας. Πέρα από το θεωρητικό σκέλος της εργασίας, η έρευνα πεδίου που πραγματοποιήθηκε αποτυπώθηκε ψηφιακά και συνέβαλε εντέλει στην ισχυροποίηση των υποθέσεων και συμπερασμάτων όπως παρατίθενται στην τελική μας αποτίμηση. Τα σημαντικότερα εξ αυτών συνοψίζονται στην σταδιακή επικράτηση των μεταναστών στην Κυψέλη και στη σταδιακή εξάλειψη του κατακόρυφου κοινωνικού διαχωρισμού που χαρακτήριζε για δεκαετίες την ελληνική πολυκατοικία. Πρόκειται για κάτι που είναι τόσο επίκαιρο - συμβαίνει τώρα - ώστε οι καταληκτικές παρατηρήσεις να μην έχουν ενδεχομένως διατυπωθεί στο παρελθόν και να θεωρηθούν τολμηρές.



Θεωρίες και προσεγγίσεις



3. Αναμένοντας το μακρινό ταξίδι με ή χωρίς επιστροφή

Μετανάστευση είναι “κάθε εδαφική μετακίνηση που πραγματοποιείται ανάμεσα σε κατοικημένες περιοχές μιας ή περισσότερων διοικητικών μονάδων, ανεξάρτητα από τη διάρκεια, τη συχνότητα και το σκοπό αυτής” ¹. Δεν είναι ένα φυσικό φαινόμενο, αλλά μια μορφή κοινωνικής σχέσης που διαμεσολαβείται από την αγορά, το κράτος, το έθνος, το φύλο, τα οποία καθορίζουν τη συγκρότηση των κοινωνικών κατηγοριών και ομάδων και τον τρόπο επικοινωνίας μεταξύ τους. Η μετακίνηση των πληθυσμών είναι απόρροια της διαρκούς αναζήτησης καταφύγιων λόγω φυσικών, πολιτικών και οικονομικών καταστροφών. Αυτοί οι πληθυσμοί θεωρούνται “αποεδαφοποιημένοι” ² ή χαρακτήρες στους οποίους προσάπτεται η έννοια του “μη τόπου” του Augé ³. Ο μετανάστης καταλαμβάνει τη θέση της κατώτερης κοινωνικής βαθμίδας και “κατοικεί στην πόλη... ως μια εξαίρεση εντός αυτής... επιθλώνει στα διάκενα” ⁴. Σύμφωνα με τον Οργανισμό ανθρωπίνων δικαιωμάτων των Ηνωμένων Εθνών 214 εκατομμύρια άνθρωποι ζουν εκτός των συνόρων της χώρας καταγωγής τους ⁵, ενώ το Δίκτυο Ευρωπαϊκής Μετανάστευσης διαπιστώνει πως από τα 501 εκατομμύρια πληθυσμού της

1. Giudina T.N., Κοινωνιολογία της μετανάστευσης, Μόσχα 2004, σ. 8-9

2. Bauman Z., Ρευστή Αγάπη. Για την ευθραυστότητα των ανθρωπίνων δεσμών, Εκδόσεις Εστία, Αθήνα 2007

3. Σταυρίδης Σ., Μετέωροι χώροι της ετερότητας, Αθήνα: Αλεξάνδρεια, 2010, σ.26 από Augé M., Για μια ανθρωπολογία των Σύγχρονων Κόσμων, Εκδόσεις Αλεξάνδρεια, Αθήνα 1999

4. Agamben G., Homo sacer κυρίαρχη εξουσία και γυμνή ζωή, Εκδόσεις Scripta, Αθήνα 2005

5. OHCHR, Report on Migration and Human Rights, 22/7/11



4. Ο αβάσταχτος πόνος της αποχώρησης

Ευρωπαϊκής Ένωσης, τα 32,4 είναι μετανάστες ⁶. Οι Held και McGrew ⁷ κατηγοριοποιούν την μετανάστευση σε 4 ιστορικές περιόδους: την προμοντέρνα (έως το 1500), την αρχή της μοντέρνας (1500-1750), την μοντέρνα (1750-1945) και την σύγχρονη (1945 έως σήμερα). Ακόμη, η μεταναστευτική ιστορία της Ευρώπης μετά τον 2ο παγκόσμιο περιλαμβάνει τους εξής τύπους μεταναστών ⁸:

1. Παλιννοστούντες
2. Πολίτες της Ευρωπαϊκής Ένωσης που κατοικούν σε άλλη χώρα της ένωσης
3. Πολίτες από πρώην αποικίες όπως οι Ινδοί και οι Πακιστανοί (Μ. Βρετανία), οι Βορειοαφρικανοί (Γαλλία).
4. Στρατολογημένοι εργάτες-gastarbeiter
5. Πρόσφυγες και αιτούντες ασύλου

Επιπροσθέτως, το νεο-μεταναστευτικό κύμα οφείλεται, μεταξύ άλλων, στη διαδικασία της παγκόσμιας ενοποίησης με τη διεθνή κατανομή του εργατικού δυναμικού και τις ζώνες ελεύθερης αγοράς εργασίας, στην ανάπτυξη της φιλελευθεροποίησης της οικονομικής δραστηριότητας στην Ευρωπαϊκή Ένωση, αλλά και στην πρώην Σοσιαλιστική Ένωση. Ταυτόχρονα, εδραιωμένες αρχές διερεύνησης της μετανάστευσης, όπως η θεωρία της

6. European migration network, Overview of key EU migratory Statistics, 2010

7. Held and McGrew Globalization/Anti-Globalization: Beyond the Great Divide, John Wiley & Sons, 2003

8. Γαβρόγλου Σ., Μετανάστευση και ακροδεξιά αντίδραση στην Ευρώπη. Συγκριτική Επισκόπηση, Αθήνα 2001, Εκδόσεις Πατάκη, σ. 71-114

έλξης και της απώθησης ⁹, τείνουν να αποσυντίθενται, ενώ η σύγχρονη παγκοσμιοποίηση ευθύνεται για τις “θολές” συνθήκες των σύγχρονων ανθρωπίνων μετακινήσεων με λανθάνοντα χαρακτήρα, που μεταφράζονται με το φαινόμενο της διάχυσης. Έτσι, η διάχυση και η μετανάστευση αποτελούν δύο είδη μετακίνησης που αλληλοσυμπληρώνονται και δρουν καθοριστικά στο κοινωνικό-οικονομικό επίπεδο της χώρας υποδοχής.

Για μια ταυτότητα

Ο εθνοτικός - φυλετικός διαχωρισμός τροφοδοτείται από την ανάγκη διατήρησης της **εθνικής ταυτότητας**. Η ταυτότητα είναι κατανοητή χάρη στην ύπαρξη της ετερότητας, ενώ η μεταξύ τους σχέση είναι μέρος μιας αλυσίδας ανεξάντλητων δίπολων όπως είναι αυτόχθονας/ετερόχθονας ή λευκός/μαύρος. Ένας τρόπος διασφάλισης και αναπαραγωγής της εθνικής ταυτότητας είναι η αυτό-οργάνωση σε μία νοητή περίμετρο εντός της οποίας υφίσταται άνετη διακίνηση αγαθών και ιδεών που εκπροσωπούν την εκάστοτε ομάδα. Ακόμη, η ύπαρξη και αναπαραγωγή της κοινωνικής ταυτότητας διαφοροποιείται ανάλογα με τη γεωγραφική χωροθέτηση. *“Στις χώρες του Ευρωπαϊκού Νότου όπου ανήκει η Ελλάδα, η κοινωνική συνοχή εξασφαλίζεται με τη θρησκεία, το έθνος, τα ισχυρά οικογενειακά και συγγενικά δίκτυα, τα οποία λειτουργούν ως πόλοι συγκρότησης των συλλογικών ταυτοτήτων. Για τις χώρες του Ευρωπαϊκού Βορρά, κυριαρχεί η ύπαρξη ισχυρών δομών συλλογικής διαμεσολάθησης και συνδικαλισμού”* ¹⁰. Στην Ευρώπη, οι κοινωνικοί χώροι

9. Είναι η ανάλυση παραγόντων που διευθύνουν τα μεταναστευτικά ρεύματα ωθώντας πληθυσμό προς μια χώρα και έλκοντας μετανάστες από άλλη χώρα.

10. Δημουλάς, Έξαρχος, Μουσσούρου, Κοινωνικός Αποκλεισμός: Η Ελληνική Εμπειρία, Κέντρο Κοινωνικής Μορφολογίας & Κοινωνικής Πολιτικής, Εκδόσεις Guttenberg, Αθήνα, 1998, σ. 73



5. Στρατόπεδο συγκέντρωσης της Βαρσοβίας

υποδοχής μεταναστών, ήδη από το 1600-1800, διαμορφώνονται ώστε να περιφράξουν τη δυνατότητα ανάπτυξης τους σε πολλαπλά επίπεδα, ενώ σε τελική ανάλυση τα “γκέτο” και οι χώροι περιχαράκωσης βρίσκονται στο κέντρο της Ευρωπαϊκής ανάπτυξης. Συγκεκριμένα για την περίπτωση των **αυτόχθονων** και των **ετερόχθονων** ομάδων, παραμένει το ζήτημα του πλειονοτικού και μειονοτικού πληθυσμού και η απόσταση που τους χωρίζει μοιάζει ανυπέβλητη, παρά τους βερμπαλισμούς και τις ρητορείες περί ένταξης και ισοπολιτείας. Σε θεωρητικό επίπεδο πάντως, οι μηχανισμοί ένταξης και ενσωμάτωσης των μεταναστών είναι κοινώς αποδεκτοί και παραμένουν αντικειμενικοί για όλες τις υποπεριπτώσεις. Τέτοια παραδείγματα αποτελούν η ενεργός συμμετοχή στο δημόσιο βίο, η απόκτηση υπηκοότητας στη χώρα υποδοχής, η εργασιακή αποκατάσταση, η οικογενειακή επανένωση, η εκμάθηση της τοπικής γλώσσας και γενικότερα η εκπαίδευση.

Νομοθεσία_Βασικές Συνθήκες

Συνθήκη Schengen



6. Υπερβαίνοντας το “τείχος” για ένα καλύτερο μέλλον

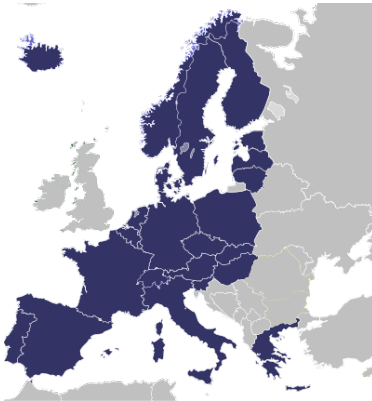
Η συνθήκη που μετέβαλε οριστικά την επικρατούσα κατάσταση στην Ευρώπη αναθεωρώντας τα δεδομένα της μετανάστευσης είναι η “συνθήκη Schengen”. Αρχικά, υπεγράφη ανάμεσα σε πέντε κράτη-μέλη των Ευρωπαϊκών Κοινοτήτων – Βέλγιο, Γαλλία, Γερμανία, Λουξεμβούργο και Ολλανδία – τον Ιούλιο του 1985. Μέσα στα επόμενα χρόνια τη συνθήκη υπέγραψαν και οι χώρες της Μεσογείου (η Ιταλία το 1990, η Ισπανία και η Πορτογαλία το 1991 και η Ελλάδα το 1992), ενώ αργότερα και οι υπόλοιπες χώρες της Ευρωπαϊκής Ένωσης. Με την εφαρμογή της συγκεκριμένης συνθήκης το 1995 θεσμοθετείται η χάραξη κοινής πολιτικής μεταξύ των κρατών για την περιφρούρηση των εξωτερικών συνόρων της Ευρωπαϊκής Ένωσης, ενώ παράλληλα

προβλέπεται η κατάργηση ελέγχου στα εσωτερικά σύνορα και η ελευθερία κυκλοφορίας για όλα τα πρόσωπα, υπηκόους των κρατών που υπέγραψαν, εντός του χώρου που ορίζεται από τη συνθήκη - Ζώνη Schengen - καθώς και η αστυνομική και δικαστική συνεργασία. Το 2007 τη συνθήκη επικύρωσαν ακόμα εννέα χώρες της ανατολικής Ευρώπης.

Λειτουργία Ζώνης Schengen

Όπως προαναφέρθηκε, το βασικότερο χαρακτηριστικό της συνθήκης είναι η **κατάργηση των εσωτερικών συνόρων** και η μετατόπιση των ελέγχων στα εξωτερικά σύνορα. Ωστόσο, οι δευτερεύουσες διατάξεις της συνθήκης είναι αυτές που αφορούν άμεσα στη μετανάστευση. Αυτές είναι:

- Κοινοί κανόνες περί ασύλου
- Το δικαίωμα της αστυνομίας να καταδιώξει άτομα και έξω από τα σύνορα της εκάστοτε χώρας
- Δημιουργία συστήματος πληροφοριών Schengen - μηχανογραφημένο σύστημα Schengen (SIS) - το οποίο επιτρέπει σε αστυνομικά τμήματα να μοιράζονται κοινό τμήμα αρχείων καταζητούμενων και ανεπιθύμητων ανθρώπων καθώς και κλεμμένων αντικειμένων. Με βάση το συγκεκριμένο σύστημα, διώκονται πλέον ποινικά και οι μετανάστες που τους έχει αρνηθεί η χορήγηση βίζας ή η υποδοχή τους στα σύνορα.
- Τα μέλη της Ευρωπαϊκής Ένωσης υιοθετούν κοινή πολιτική απέναντι στις αγορές εργασίας και στη λειτουργία των επιχειρήσεων με κριτήριο να επιτρέπουν την εναρμόνιση και τη φιλελευθεροποίηση της οικονομικής δραστηριότητας.
- Τέλος, με την επέκταση των συνόρων οριστικοποιούνται οι χώρες transit - εντοπίζονται περιφερειακά της Ευρωπαϊκής



7. Χάρτης Ζωνής Schengen

Ένωσης και λειτουργούν ως “φίλτρο” ελέγχου της μετανάστευσης - στις οποίες πραγματοποιούνται οι **απελάσεις** των μεταναστών που συνελήφθησαν μέσα την Ευρωπαϊκή Ένωση.

Συνθήκη Δουβλίνου II



8. Στοιβαγμένοι λαθρομενάστες σε καράβι



9.-10. Χώροι “φιλοξενίας” μεταναστών

Η συγκεκριμένη συνθήκη υπεγράφη το 2002 από τα κράτη-μέλη της Ευρωπαϊκής Ένωσης και καθορίζει ποια χώρα είναι υπεύθυνη να δώσει άσυλο στον αιτούντα πρόσφυγα. Σύμφωνα με τον κανονισμό, ο πρόσφυγας δικαιούται να ζητήσει **άσυλο** από την Ευρωπαϊκή χώρα (κράτος - μέλος) στην οποία εισήλθε την πρώτη φορά. Επεξηγηματικά, λοιπόν, ο μετανάστης που εισέρχεται στην Ευρωπαϊκή Ένωση από την Ελλάδα και στη συνέχεια μεταβαίνει σε άλλη χώρα, προκειμένου να ζητήσει άσυλο, θα πρέπει να επιστρέψει στην Ελλάδα.

Ανέκαθεν, οι μεσογειακές χώρες αποτελούσαν δίοδο των μεταναστών στην Ευρώπη, κυρίως λόγω της απόστασής τους από την Αφρική. Τα τελευταία χρόνια, όμως, στην Ισπανία και Ιταλία έχουν ληφθεί αποτελεσματικά αλλά ακραία μέτρα κατά της παράνομης εισόδου στη χώρα - με βασικότερο τη συμφωνία με Λιβύη, Μαρόκο, Τυνησία - και η έλευση των μεταναστών από αυτές τις χώρες έχει μειωθεί, καθιστώντας την Ελλάδα κύρια πύλη εισόδου της παράνομης μετανάστευσης στην Ευρώπη. Έτσι, οι μετανάστες που αιτούνται άσυλο σε όλη την Ευρώπη, πρέπει κατά πλειοψηφία να επιστρέψουν στην Ελλάδα. Ωστόσο, η εφαρμογή της συνθήκης στην Ελλάδα, ιδιαίτερα τα τελευταία χρόνια, έχει αποδειχθεί αναποτελεσματική. Το πρόβλημα έγκειται αφενός στην υπέρμετρη αύξηση των μεταναστών στον ελλαδικό χώρο - σε βαθμό που η χώρα αδυνατεί να αντεπεξέλθει στις ανάγκες - και αφετέρου στις άθλιες συνθήκες κράτησης

και στην **εξευτελιστική μεταχείρισή** τους που παραβιάζουν τα Ανθρώπινα Δικαιώματα και έχουν προκαλέσει αντιδράσεις παγκοσμίως. Γι' αυτούς τους λόγους η εφαρμογή της συνθήκης και ορισμένες διατάξεις της επανεξετάζονται.

Μεταναστευτική πολιτική στην Ελλάδα



11. Στιγμιότυπο από το “Ταξίδι στα Κύθηρα” του Θ. Αγγελόπουλου

Η Ελλάδα διαδραματίζει έναν εξέχοντα ρόλο και αποτελεί ιδιαίτερη περίπτωση στο τομέα της μετανάστευσης, λόγω ενός συγκεκριμένου σχήματος που αποτυπώνεται μέσω τριών διαφορετικών μεταναστευτικών περιόδων. Το **τρίπτυχο εισροή-εκροή-εισροή** αναλύεται χρονολογικά ως εξής: 1922 με την έλευση των προσφύγων, 1950-1960 με τον “ξενιτεμό” Ελλήνων ανδρών κυρίως στην Αμερική και τη Γερμανία και 1990 έως σήμερα με την έλευση μεταναστών από χώρες κυρίως του “Τρίτου Κόσμου”. Ουσιαστικά, εντός μιάμισης γενιάς η κοινωνία δέχτηκε τόσο σοβαρές μετατροπές ώστε να είναι αρκετά δύσπεπτη η διαδικασία αποδοχής της νέας κατάστασης. Η εκροή που συμβαίνει κατά το '50 - '60 έχει αναμφισβήτητα και αυτή σημαντικές επιπτώσεις για την ελληνική κοινωνία, όπως η απότομη μεταβολή της ηλικιακής πυραμίδας λόγω της αποχώρησης μεγάλης μάζας αντρών σε παραγωγική ηλικία. Ταυτόχρονα, αξίζει να σημειωθεί πως η υποδοχή και η αντιμετώπιση των Ελλήνων εργατών σε χώρες όπως η Γερμανία κάθε άλλο παρά ειδυλλιακή μπορεί να χαρακτηριστεί. Αυτή η απομυθοποίηση βέβαια σε καμία περίπτωση δεν αποτελεί άλλοθι για την ελλιπή διευθέτηση των μεταναστευτικών ζητημάτων από το ελληνικό κράτος. Η Ελλάδα απέφυγε συνειδητά τη σοβαρή αντιμετώπιση των μεταναστών, ενώ η έννοια της ένταξής τους με πραγματικούς όρους ουδέποτε υπήρξε προτεραιότητα εκ μέρους των ιθυνόντων, παρά τον σημαντικό αριθμό τους.

Στην έρευνά μας, εξετάζουμε την περίπτωση των εισροών και ενδεδειγμένα την περίοδο από το 1990 έως σήμερα.

Η τελευταία επίσημη καταγραφή της Εθνικής Στατιστικής Υπηρεσίας Ελλάδος ¹¹ απαριθμεί 762.191 μετανάστες εκ των οποίων το 95% προέρχεται από χώρες του Τρίτου Κόσμου, ενώ πρόσφατη έρευνα του Υπουργείου Εσωτερικών το 2011¹² αναφέρει 621.178 νόμιμους και 450.000 παράνομους μετανάστες στον Ελλαδικό χώρο. *“Το μεταναστευτικό ζήτημα υπήρξε θαμμένο για μια δεκαετία στην αφάνεια ή στη στερεοτυπική εγκληματολογία του ποδαριού και στη δαιμονοποίηση της δημόσιας συζήτησης...”* ¹³. Πιο συγκεκριμένα, η μεταναστευτική πολιτική που έχει ακολουθήσει η Ελλάδα με την πάροδο των χρόνων παρουσιάζει ορισμένες μεταβολές ακολουθώντας βέβαια τις πολιτικές εξελίξεις και κοινωνικές ανάγκες εντός και εκτός των συνόρων της. Μπορούμε ωστόσο να διακρίνουμε τρεις βασικές χρονικές περιόδους ¹⁴:

- μέχρι το 1997, όπου προτεραιότητα έχει η φύλαξη των ελληνικών συνόρων
- από το 1997 μέχρι το 2004, όπου παρατηρείται προσπάθεια ένταξης των μεταναστών
- από το 2004 μέχρι σήμερα, όπου παρουσιάζεται η επιλεκτική μετανάστευση – το κράτος αποδέχεται φαινομενικά

11. ΕΣΥΕ, 2001

12. Γενική γραμματεία πληθυσμού και κοινωνικής συνοχής, 9/2011

13. Μ. Παύλου-Α. Σκουλαρίκη, Μετανάστες και μειονότητες-λόγος και πολιτικές, Βιβλιόραμα, Αθήνα 2009, σ.11

14. ΕΚΚΕ, Ένταξη των μεταναστών. Αντιλήψεις, Πολιτικές, Πρακτικές, Αθήνα 2012, σ.41

τη νόμιμη μετανάστευση και εργασία ενώ παράλληλα βασικό στόχο του αποτελεί η αντιμετώπιση της παράνομης μετανάστευσης.

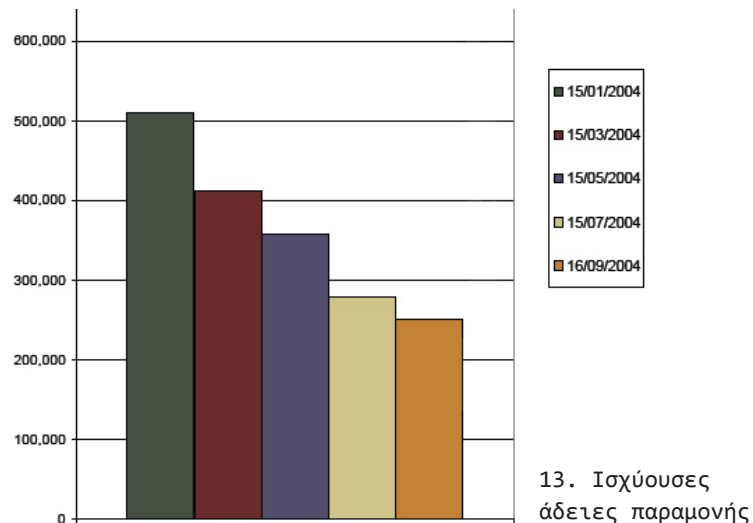
Το φαινόμενο της μετανάστευσης λαμβάνει αισθητά χώρα στην Ελλάδα από τη δεκαετία του '70, ωστόσο το θέμα της εισόδου και της παραμονής των μεταναστών στον ελλαδικό χώρο αποκτά κοινωνική προσοχή το 1989, κυρίως λόγω της κατάρρευσης των καθεστώτων των χωρών της Κεντρικής και Ανατολικής Ευρώπης. Μέχρι τότε απουσίαζε οποιαδήποτε πολιτική για τη μετανάστευση και η πρακτική που εφαρμοζόταν ήταν αυτή της μη παρέμβασης. Όλες οι υποθέσεις επιλύονταν μέσω διεθνών οργανισμών, εκτός από νομικές προϋποθέσεις συμβολαίων μεταξύ εργοδοτών και ξένων εργατών ή την **προσωρινή παραμονή πολιτικών προσφύγων**. Όσον αφορά στην είσοδο και παραμονή ξένων εργατών ή αιτούντων ασύλου η πολιτική που εφαρμοζόταν αρκούσαν στην έκδοση βραχυπρόθεσμων αδειών εργασίας και παραμονής, και αυτές σε περιορισμένο αριθμό, δεδομένου ότι η Ελλάδα αντιμετωπιζόταν ως **ενδιάμεσος σταθμός** για την Ευρώπη. Στο τέλος της δεκαετίας του '80, όμως, μεταβολές εντός της Ελλάδας αλλά και στον Ευρωπαϊκό χώρο ενέτειναν την είσοδο των μεταναστών στη χώρα, με αποτέλεσμα η Ελλάδα να μην μπορεί να αντεπεξέλθει ως χώρα προσωρινής διαμονής, εφόσον δεν υπήρχε το απαραίτητο πολιτικό, νομοθετικό και οικονομικό υπόβαθρο.



12. Η αστυνομοκρατία γύρω από την περιοχή της Ομόνοιας

Έτσι, το 1989, ψηφίζεται νέος αυστηρός νόμος για τους ξένους στην Ελλάδα – όχι για τη μετανάστευση. Η νέα μεταναστευτική πολιτική που εφαρμόζεται εξαντλείται στην υιοθέτηση του αυστηρού νομικού πλαισίου για την είσοδο, την παραμονή και

την εργασία των μεταναστών, ενώ αγνοεί τις διαμορφωμένες κοινωνικές συνθήκες που επικρατούν εντός και εκτός των συνόρων¹⁵. Το υπάρχον πολιτικό πλαίσιο εστιάζει πλέον στην “παράνομη” μετανάστευση και στην παραβατικότητα. Ο κύριος στόχος είναι η πάταξη των “λαθρομεταναστών” ενώ ο στρατός και η αστυνομία αποκτούν πρωτεύοντα ρόλο προκειμένου να την επιτύχουν. Επιπλέον, οι αιτούντες άσυλο αντιμετωπίζονται πλέον με καχυποψία ως μετανάστες με οικονομικά κίνητρα.



Ακόμα, ενώ εκείνη την περίοδο σημειώνεται αύξηση στο πλήθος των μεταναστών, οι άδειες εργασίας μειώνονται, μια πρακτική επικυρωμένη από το Νόμο περί Αλλοδαπών το 1991. Με βάση αυτό το νόμο η ελληνική νομοθεσία εναρμονίζεται με την

15. Πετράκου 2001, Η κατασκευή της μετανάστευσης στην Ελληνική κοινωνία, από ΕΚΚΕ 2012, Μετανάστες στην Ελλάδα

κοινοτική ως προς τα μεταναστευτικά και προσφυγικά θέματα με απώτερο σκοπό την ισότιμη συμμετοχή της Ελλάδας στην υιοθέτηση και εφαρμογή κοινής πολιτικής και υποδοχής της στο χώρο Schengen, ενώ ταυτόχρονα διαμορφώνεται εχθρικό περιβάλλον μεταξύ των μεταναστών και των γηγενών. Επιπλέον, ανάμεσα στο 1991 και το 2003, πραγματοποιούνται 2.500.000 **απελάσεις**, το 2006-2007 190.000 **συλλήψεις** στην ξηρά και 10.000 στη θάλασσα, ενώ σύμφωνα με την ΕΣΥΕ, ανάμεσα στα έτη 1998-2005, το 45% των φυλακισμένων είναι αλλοδαποί. Όπως αναφέρει και ο Δημήτρης Παρσάνογλου, “... η σχεδόν καθολικά αποδεκτή πεποίθηση ότι η μετανάστευση προς την Ελλάδα από το 1990 και μετά συνιστά ένα συνολικό σοκ για την ελληνική κοινωνία, αποτελεί το ισχυρότερο άλλοθι της ανεπαρκούς σε επίπεδο απόδοσης δικαιωμάτων αλλά και παραγωγικότητας σε επίπεδο οικονομικών οφελών μεταναστευτικής πολιτικής του ελληνικού κράτους”¹⁶. Τα προβλήματα δικαιολογούνται ως ένα βαθμό λόγω των ιδιαίτερων χαρακτηριστικών του ελληνικού κράτους όπως: οι συνεχείς απελευθερωτικοί αγώνες και οι προσπάθειες εθνικής συγκρότησης και ταυτότητας, ο εμφύλιος, η μεταπολεμική φτώχεια, η πολιτική αστάθεια, οι εξωτερικές παρεμβάσεις, η στρεβλή οικονομική ανάπτυξη και κρατική οργάνωση, η παραοικονομία και η απουσία κοινωνικής πρόνοιας. Αργότερα, η είσοδος των μεταναστών στην Ελλάδα αυξάνεται κατά κόρον, έχοντας ως αποτέλεσμα η πολιτική που ακολουθείται να απαρτίζεται από **αυστηρότερες διατάξεις** προς τους μετανάστες. Σημαντικότεροι είναι οι νόμοι:

16. Παρσάνογλου, Ως προς την προβληματικότητα του διπόλου «οι μετανάστες ως πρόβλημα» - «οι μετανάστες δεν είναι πρόβλημα, έχουν προβλήματα», 2001 από Μετανάστες και μειονότητες-λόγος και πολιτικές, Βιβλιόραμα, Αθήνα, 2009

2910/2001, με βάση τον οποίο αποκλείονται οι μετανάστες χωρίς χαρτιά από το Εθνικό Σύστημα Υγείας και ο Νόμος περί Ιθαγένειας. Τα τελευταία χρόνια, ωστόσο, ακολουθώντας τη μεταναστευτική πολιτική που ορίζει η Ευρωπαϊκή Ένωση, παρατηρείται αναγκαστική μεταστροφή στην ελληνική πολιτική που ασκείται με το Νόμο 3852/2010 του Καλλικράτη με βάση τον οποίο θεσμοθετείται το Συμβούλιο Ένταξης Μεταναστών (ΣΕΜ). Αποτελεί όργανο τοπικής αυτοδιοίκησης και έχει το ρόλο συμβουλευτικού οργάνου σε κάθε δήμο, όσον αφορά σε θέματα ένταξης μεταναστών.

Παράλληλα, η κυριαρχία της διακριτικής μεταχείρισης ενθάρρυνε την κοινωνική ενσωμάτωση και τη συμμετοχή των Ποντίων Ελλήνων και των Βορειοηπειρωτών στα κοινά, ενώ αποθάρρυνε αναπόφευκτα την ένταξη άλλων ομάδων μεταναστών. Ακόμη, οι Αλβανοί πήραν ειδικά δελτία ταυτότητας, αν και η ενταξιακή τους πορεία ξεκίνησε από χαμηλό επίπεδο σε όλους τους τομείς. Στην πραγματικότητα, **οι Αλβανοί δείχνουν πλέον να αφομοιώνονται στην ελληνική κοινωνία**. Τελικώς, τα κενά του κράτους ως προς τους μηχανισμούς κοινωνικής ενσωμάτωσης, αναπληρώνουν εθελοντικά ομάδες που αναδεικνύουν εξάλλου τη ζωντάνια και τη γοητεία αυτής της πόλης.

Όσον αφορά στην πρωτεύουσα, το αθηναϊκό πλαίσιο ένταξης των μεταναστών, αν και σχεδόν ολοκληρωτικά απόν, θα μπορούσε να είναι ευνοϊκό λόγω κάποιων ιδιαίτερων τοπικών συνθηκών όπως:

1. Ο μειωμένος κοινωνικός διαχωρισμός λόγω κατακόρυφου

κοινωνικού διαχωρισμού με το στοιχείο της κοινωνικής μίξης που μοιάζει να επιδιώκεται στις σύγχρονες ευρωπαϊκές πολιτικές

2. Ο μειωμένος εθνοτικός διαχωρισμός των Αλβανών που είναι η μεγαλύτερη μεταναστευτική ομάδα στην Αθήνα με ποσοστά που υπερβαίνουν το 50%

3. Η απουσία γκέτο

4. Η πολιτισμική γειτνίαση με τα Βαλκάνια

5. Οι εναλλακτικές ασπίδες προστασίας, όπως είναι τα οικογενειακά δίκτυα και η άτυπη οικονομία

6. Η απουσία του μεγάλου χάσματος φτώχειας ανάμεσα στους γηγενείς και τους μετανάστες

7. Η έλλειψη αποικιοκρατικού παρελθόντος



Μορφές αποκλεισμού

Η διατήρηση, ο επαναπροσδιορισμός ή η απώλεια της ταυτότητας των μεταναστών είναι αλληλένδετα ζητήματα με την πολιτική που υιοθετεί η χώρα υποδοχής. Στις αρχές της δεκαετίας του 1990, ο S. Glick ¹⁷ διερωτάται κατά πόσο οφείλουν οι μετανάστες να προσαρμόζονται ή ν' αφομοιώνονται από την τοπική κουλτούρα. Ο **διεθνικός μετανάστης** (transmigrate), μετά τη διέλευσή του από τα σύνορα επιμένει στην καλλιέργεια της κοινωνικής ταυτότητας από τη χώρα καταγωγής του. Στον αντίποδα αυτής της προσέγγισης τοποθετείται το πλέον δοκιμασμένο και αποτυχημένο μοντέλο της αφομοίωσης όπου η σύγκρουση των δύο πολιτισμών οδηγεί αναπόφευκτα στην κυριαρχία του ενός. Η αφομοίωση των μεταναστών διαδίδεται κυρίως έως τη δεκαετία του '60 αποτελώντας ουσιαστικά το τελευταίο στάδιο της "αποπολιτισμοποίησης" (acculturation) ¹⁸. Συγκεκριμένα, περιφρονείται η πολιτισμική **διαφορετικότητα** έχοντας ως αποτέλεσμα την απουσία εθνικών και φυλετικών διακρίσεων, μέχρι που η αμοιβαία συνύπαρξη πολιτισμών να ομογενοποιείται. Στο μοντέλο της ενσωμάτωσης που ακολούθησε, στα πλαίσια του "διακρατικού κοινωνικού χώρου" του L. Pries ¹⁹, η ανεκτικότητα εξαντλείται στις θρησκευτικές πεποιθήσεις τα ήθη και τα έθιμα, ενώ το 1970 αναβιώνει το πολυπολιτισμικό μοντέλο που αποδέχεται

17. Glick S.N., Bash L., Blanc-Szanton C. Towards a transnational Perspective on Migration. Race, Class, Ethnicity and Nationalism Reconsidered. *Annals of a Haitian Transnational Identity*. - New York, 1992, p. 645

18. Μπάγκαβας Χ., Gutenberg, Παπαδοπούλου Δ., Μετανάστευση και ένταξη των μεταναστών στην ελληνική κοινωνία, Αθήνα 2006, σ. 303

19. Pries L, *Transnationale Soziale Räume. Theoretisch-empirische Skizze am Beispiel Mexiko - USA* 1996. *Zeitschrift für Soziologie*, s. 456-472

τον πολιτισμικό πλουραλισμό. Από το 1980 εμφανίζεται η **διαπολιτισμική προσέγγιση** που εμπεριέχει τις έννοιες της διαλεκτικής και της αλληλεξάρτησης αλλά και των ίσων ευκαιριών, η οποία θεωρείται σήμερα η πλέον κατάλληλη. Η κοινωνία των 2/3 ²⁰ σχετίζεται με την παγκοσμιοποίηση της κοινωνίας όπου με συγκεκριμένους μηχανισμούς το κοινωνικό γίνεσθαι υφίσταται μια αναθεώρηση. Ο αποκλεισμός από την ανάπτυξη και τις κοινωνικοοικονομικές ανταλλαγές παραπέμπει σε **“δυσισμό” της κοινωνίας**, δηλαδή στη διάκριση όσων είναι εντός και εκτός αυτής, η οποία παραμένει ως ένα βαθμό ρευστή. Παράλληλα, όλα τα είδη των αποκλεισμών παρουσιάζουν ένα δεσμό και μια ακολουθία, αφού ο αποκλεισμός από την αγορά εργασίας συνεπάγεται οικονομικό αποκλεισμό και ο οικονομικός αποκλεισμός συνήθως συνεπάγεται κοινωνικό αποκλεισμό. Οι μορφές αποκλεισμού είναι πολυεπίπεδες και πολυσήμαντες, με αποτέλεσμα να καθίσταται ιδιαίτερα δύσκολος ο εντοπισμός και η καταπολέμησή τους. Διότι ορισμένα περιστατικά είναι ενδεχομένως τόσο μικρά και δυσνόητα, όπως ένα βλέμμα ή ένα σχόλιο, ώστε να μην μπορούν να εντοπιστούν και ν’ αποκωδικοποιηθούν. Παραμένουν όμως κάποιες μορφές αποκλεισμού που είναι ευδιάκριτες και εντοπίζονται σε συγκεκριμένους τομείς.

20. Μετά την ανατροπή των σοσιαλιστικών χωρών και την επιβολή της νεοφιλελεύθερης πολιτικής σε διεθνές επίπεδο, παγκοσμιοποιήθηκε το φαινόμενο έξαρσης της φτώχειας, της ανεργίας, της εξαθλίωσης, καθώς οι μηχανισμοί της ελεύθερης αγοράς, στοιχεία που συνέβαλαν στην ένταση του βαθμού εκμετάλλευσης των εργαζομένων και την καθιέρωση της κοινωνίας των 2/3 - <http://www1.rizospastis.gr>

Κοινωνικός αποκλεισμός



15. Η φτώχεια και οι ευρηματικές λύσεις που “γεννά”

Ο κοινωνικός αποκλεισμός, όπως τον ορίζει ο Τσιάκαλος²¹, είναι η “*παρεμπόδιση απορρόφησης δημοσίων και κοινωνικών αγαθών, η έλλειψη των οποίων μπορεί να οδηγήσει σε οικονομική ανέχεια και περιθωριοποίηση ... Η αλλαγή επαγγέλματος και η απομάκρυνση των δυνατοτήτων του ανθρώπου από την ένταξη στην κοινωνία του, να προσφέρει και να αναπτυχθεί, αποτελεί μια μορφή κοινωνικού και οικονομικού αποκλεισμού*”. Επιπλέον, η δυνατότερη ομάδα εξοστρακίζει την αποδυναμωμένη, εμποδίζοντας την ανέλιξη και την πρόοδό της σε όλα τα επίπεδα. Η κοινωνική διαφοροποίηση φανερώνεται μέσα από διαφορές στο εισόδημα, την ποιότητα των κατοικιών και το μέγεθος των ιδιοκτησιών, αλλά και για την περίπτωση της Αθήνας τη χαρακτηριστική διαίρεση του Λεκανοπεδίου σε ανατολικό-δυτικό. Βέβαια, οι κοινωνικές πολιτικές αποκλεισμού είναι προϊόντα του ίδιου πολιτικό-οικονομικού συστήματος και των αρχουσών τάξεων. Συν τοις άλλοις, η κοινωνική ταξινόμηση και κατηγοριοποίηση **στιγματίζουν** αναπόφευκτα τις κοινωνικά ευάλωτες ομάδες, όπως είναι για παράδειγμα οι μετανάστες.

Αποκλεισμός από την εκπαίδευση

Η εκπαίδευση, ως ένα από τα βασικότερα κοινωνικά αγαθά, ενώ θα όφειλε να λειτουργεί ως **πρωτεύοντας μηχανισμός ενσωμάτωσης**, συχνά αποκλείει τα παιδιά των μεταναστών από τη διδακτική διαδικασία. Αυτό μεταφράζεται συνήθως στην αδιαφορία εκ μέρους των δασκάλων για την απαιτούμενη επιπλέον παροχή φροντίδας στα παιδιά μεταναστών, ή τη στοχοποίησή τους μέσα στην τάξη. Σε προσχολικό επίπεδο,

21. Κοινωνικός Αποκλεισμός: Η Ελληνική Εμπειρία, Κέντρο Κοινωνικής Μορφολογίας & Κοινωνικής Πολιτικής, Αθήνα, 1998



16. Μεξικανός φοιτητής αγωνίζεται για το διακαίωμα στην εκπαίδευση

Πολιτικός Αποκλεισμός

οι μετανάστες ανέρχονται σε 8%, στα δημοτικά 10,6%, στα γυμνάσια 10,2%, ενώ στα λύκεια και τα ΤΕΕ αποτελούν το 5,1% του συνόλου ²². Αξιοσημείωτο είναι το γεγονός πως το επίπεδο εκπαίδευσης των μεταναστών είναι ελάχιστα χαμηλότερο από αυτό των Ελλήνων, όπου οι απόφοιτοι ανωτάτων σχολών είναι 9% και 11% αντιστοίχως, ενώ για την μέση εκπαίδευση συμβαίνει το αντίστροφο, με 29% για τους μετανάστες και 28% για τους Έλληνες ²³.

Το Παρατηρητήριο της Ευρωπαϊκής Ένωσης υποστηρίζει πως ο κοινωνικός αποκλεισμός αναγνωρίζεται με τη μη πραγματοποίηση των κοινωνικών δικαιωμάτων. Ο πολιτικός αποκλεισμός είναι μία από τις κατεξοχήν εκφάνσεις αποκλεισμού που βιώνουν οι μετανάστες στην ελληνική επικράτεια. Ουσιαστικά, αποσυνδέονται από την έννοια του πολίτη, αφού αποτρέπεται η εκτέλεση των πολιτικών καθηκόντων τους. Πρόκειται για μία **υπολογισμένη στρατηγική** εκ μέρους των αρμοδών για την ανεμπόδιστη συνέχιση της εκμετάλλευσης και της χειραγώγησης των μεταναστών στον τομέα της εργασίας. Ο ορισμός της Οικονομικής και Κοινωνικής Επιτροπής της Ε.Ε για την πολιτική ένταξη ²⁴ επιβεβαιώνει την ανυπαρξία της στη χώρα μας: “...που βασίζεται στη σταδιακή εξίσωση των

22. Χατζηπαναγιώτου Μ., Πολιτικές ενσωμάτωσης των μεταναστών-εκπαιδευτική πολιτική και πολιτική ιθαγένειας, το παράδειγμα της Ελλάδας και της Γαλλίας, Εθνική σχολή δημόσιας διοίκησης, τμήμα κοινωνικής διοίκησης, Αθήνα 2004

23. Δημούλας Κ., Παράμετροι Ένταξης των οικονομικών μεταναστών στην ελληνική κοινωνία. Η περίπτωση της περιφέρειας Αττικής, από Μετανάστες και ένταξη μεταναστών στην ελληνική κοινωνία, Εκδόσεις Gutenberg, Αθήνα, 2006, σ. 259-263

24. ESC, 2002:1

δικαιωμάτων και καθηκόντων των μεταναστών, όπως και της πρόσβασής τους σε αγαθά και υπηρεσίες, με τα δεδομένα που ισχύουν και για τον υπόλοιπο πληθυσμό, υπό συνθήκες ίσων ευκαιριών και ίσης αντιμετώπισης”.

Αποκλεισμός από την εργασία



17.-18. Χαρακτηριστικοί τομείς απασχόλησης των μεταναστών

Μία ακόμη σημαντική διάκριση εντοπίζεται στον τομέα της εργασίας. Τη θεωρία κατάτμησης της αγοράς εργασίας (segmentation theory) ή της **δυσάδικοις αγοράς εργασίας** (dual market theory) αναπτύσσουν ο Piore ²⁵ και ο Böhnig ²⁶, στην οποία ξεχωρίζουν δύο τομείς. Από τη μία υπάρχει ο τυπικός πυρήνας, ο πρωτεύοντας που προορίζεται για γηγενείς-με υψηλούς μισθούς, κοινωνικές παροχές, σταθερότητα στην απασχόληση, ικανοποιητικές συνθήκες εργασίας και υγιεινής, προοπτικές εξέλιξης και μικρή πιθανότητα ανεργίας. Η απασχόληση αφορά συνήθως στο Δημόσιο τομέα και στις μεγάλες ιδιωτικές επιχειρήσεις. Στην αντίθετη πλευρά, αναφέρουν τον περιφερειακό τομέα, τον ανεπίσημο, το δευτερεύον, όπου η εργασία παραμένει ανειδίκευτη και αφορά αλλοδαπούς και γηγενείς. Ο King ²⁷ υποστηρίζει ότι η ανάπτυξη του τριτογενή τομέα και της εποχιακής απασχόλησης σε τομείς όπως η τουριστική βιομηχανία, η οικοδομική επιχείρηση, η αλιεία και η εντατική αγροτική παραγωγή, έχει οδηγήσει στη ζήτηση ενός ελαστικού εργατικού δυναμικού που ξεγλιστράει από τον

25. Piore M.J., *Birds of Passage: Migrant Labor Industrial Societies*, Cambridge University Press, New York 1979

26. Böhnig W.R., *The migration of the workers in the United Kingdom and European Community*, Oxford University Press for the Institute of Race Relations, London and New York, 1972

27. King, Russell & Black, Richard (επιμ.), *Southern Europe and the New Immigrations*, Brighton: Sussex Academic Press 2000



19. Η αλυσίδα παραγωγής στο φορτηγικό αύστημα

έλεγχο θεσμικών οδηγιών και συνδικάτων. Αξιοσημείωτη είναι η συγκέντρωση των μεταναστών σε μισθωτά επαγγέλματα αλλά και η **άνιση κατανομή** τους στις επαγγελματικές κατηγορίες που είναι ταυτόχρονα δυσανάλογη με βάση τα εκπαιδευτικά τους προσόντα. Οι Λαζαρίδης και Ψημμένος διαπιστώνουν ότι οι διαδικασίες της “ολοκλήρωσης/ενοποίησης” και “λειτουργικής απορρύθμισης” που διαμορφώνουν τους μετανάστες, κατασκευάζουν μια σχέση εξουσίας ανάμεσα στην εργασία, την οικονομική δραστηριότητα και το νέο εργατικό δυναμικό. Σε αντιδιαστολή με το φορτηγικό σύστημα παραγωγής, η σύγχρονη εναλλαγή των αγαθών ωθεί στη μετακίνηση και του ίδιου του εργάτη, δημιουργώντας ένα **παγκόσμιο ευμετάβλητο μεταφερόμενο δυναμικό**. Οι Mingione και Magatti ²⁸ αποδίδουν την νέα κατανομή εργασίας με χαρακτηριστικά την παράνομη εργασία, την υποαπασχόληση και την πρόσληψη εργατικού δυναμικού χωρίς δικαιώματα, στην παγκόσμια οικονομική αναδιοργάνωση. Η ανειδίκευτη εργασία μεταναστών συνδέεται με νέους τομείς εργασιακής δραστηριότητας και απασχόλησης. Για την Ελλάδα, ο μετανάστης λειτούργησε σαν **φτηνή λύση για την επιβίωση της μικρής οικογενειακής επιχείρησης** και ως υποκατάστατο για ορισμένους παραδοσιακά γυναικείους ρόλους στο σπίτι, δεδομένης της αυξανόμενης συμμετοχής των Ελληνίδων στην αγορά εργασίας και την απουσία αναγκαίων κοινωνικών υπηρεσιών για την αναπλήρωση του σχετικού κενού.

Ενδιαφέρον στοιχείο που προέκυψε από την έκθεση της *Sopeimi* το 2004 ²⁹, είναι πως οι μετανάστες παρουσιάζουν μικρότερα

28. Mingione, E. and Magatti, M. ‘The Informal Sector. Follow-up to the White Paper’, Social Europe, 1994

29. Trends in International Migration, SOPEMI 2004 Edition

ποσοστά ανεργίας συγκριτικά με τους ντόπιους. Σχετικά με τους μισθούς τους, από έρευνα του ΙΜΕΠΟ ³⁰ το 2008, προέκυψε πως 8/10 μετανάστες παίρνουν ανάμεσα σε 450-1050 € μηνιαίως, 1/10 λιγότερο από 450 €, 1/10 μεταξύ 1500-5100 €, ενώ ο μέσος όρος ανέρχεται στα 808 € ³¹. Βέβαια, σύμφωνα με την θεωρία του Borjas, η ενσωμάτωση των μεταναστών στην αγορά εργασίας δε θα είναι πλήρης υπό την έννοια ότι οι αμοιβές τους δε θα εξομοιωθούν με αυτές των γηγενών παρά την πάροδο του χρόνου. Το παρατηρητήριο μεσογειακής μετανάστευσης σε μια έρευνά του διαπιστώνει πως οι αμοιβές των μεταναστών είναι 40% χαμηλότερες συγκριτικά με αυτές των Ελλήνων. Επιπλέον, προκύπτει πως οι ασφαλισμένοι στο ΙΚΑ μετανάστες, κυμαίνονται σε χαμηλά ποσοστά συγκριτικά με τις άδειες παραμονής τους, ειδικά για τις οικιακές βοηθούς. Οι εισφορές που δεν πληρώνουν οι εργοδότες είναι μια μεταφορά της υποχρέωσης τους στο μετανάστη και λειτουργεί ως ένα επιπλέον είδος φόρου που δεν πληρώνουν οι Έλληνες εργαζόμενοι.

Χωρικός αποκλεισμός

Οι διαχωρισμοί αυτοί, είναι συχνά εκφρασμένοι και στην ίδια τη γεωγραφία της πόλης, με τη μορφή του εθνο-στεγαστικού διαχωρισμού. Συγκεκριμένα, ο Castells αναφέρεται στον αστικό διαχωρισμό ως την *“τάση οργάνωσης του χώρου σε ζώνες πληθυσμού έντονης κοινωνικής ομοιογένειας, καθεμιά από τις οποίες διαφοροποιείται σημαντικά από τις υπόλοιπες”*³².

30. Ινστιτούτο Μεταναστευτικής Πολιτικής

31. Θ. Λιανός, Μετανάστες στην Ελλάδα-Αμοιβές, εμβάσματα, επιχειρηματικότητα, ΙΜΕΠΟ, Αθήνα, Νοέμβριος 2008

32. Castells, La question urbaine, Maspéro, Paris, 1972



20. Συγκρότημα Κοινωνικής Κατοικίας στα προάστια του Παρισιού “Les 4000 de la Courneuve”

Παράλληλα, η μελέτη των Knox και Pinch ³³ δείχνει πως όσο μεγαλύτερη είναι η πόλη και η εθνοτική ομάδα, τόσο μεγαλύτερος είναι και ο στεγαστικός διαχωρισμός, αν και η κλίμακα στην οποία είναι εκφρασμένο το φαινόμενο στην Αθήνα σαφώς δεν είναι συγκρίσιμη με τα αγγλόφωνα και γαλλόφωνα δεδομένα, για τα οποία οι θεωρίες αυτές έχουν διατυπωθεί. Παρ’ όλα αυτά, όπως αναφέρει ο Ψημμένος, το κέντρο της Αθήνας είναι χώρος κοινωνικού αποκλεισμού όπου συγκεντρώνονται τα κοινωνικά αδύνατα στρώματα των μεταναστών που μετατρέπονται σε κομμάτι της παγκόσμιας αλυσίδας ανάπτυξης του τριτογενή τομέα και της άτυπης εργασιακής δραστηριότητας. Για τον Μαλούτα ³⁴, “η στεγαστική κινητικότητα που προκαλεί την μετατόπιση και ιεράρχηση του πληθυσμού, είναι κατά ένα μέρος γενεσιουργός αιτία του κοινωνικού αποκλεισμού”.

Το φαινόμενο της “υπερποικιλότητας”, το σπάσιμο δηλαδή των χωρικών στεγανών οικιστικών ενοτήτων, το οποίο επιχειρείται τα τελευταία χρόνια σε πόλεις του εξωτερικού, επιτεύχθηκε στον ελληνικό χώρο ως ένα βαθμό τυχαία. Παρά ταύτα, η μίξη γηγενών και μεταναστών σε ορισμένες συνοικίες της Αθήνας, σε καμία περίπτωση δε συνεπάγεται και ενσωμάτωση. Επιπλέον, οι χωρικές ανισοκατανομές έχουν εκφραστεί επιστημονικά με ποικίλους δείκτες. Μια εκδοχή αποτελεί ο δείκτης ανομοιότητας που κυμαίνεται από το 0 στο 1, όπου το 1 εκφράζει τον απόλυτο διαχωρισμό. Για παράδειγμα ο δείκτης

33. Knox P., Pinch St., Κοινωνική Γεωγραφία των πόλεων, Εκδόσεις Σαββάλας, Αθήνα, 2009, σ.13

34. Μαλούτας Θ., Εμμανουήλ Δ., Ζακοπούλου Ε., Καυταντζόγλου Ρ., Χατζηγιάννη Α., Κοινωνικοί μετασχηματισμοί και ανισότητες στην Αθήνα του 21ου αιώνα, ΕΚΚΕ, Αθήνα, 2009, σ.384-85

0,23 που χαρακτηρίζει τους Αλβανούς , σημαίνει πως για να κατοικούν σε όλους τους δήμους το ίδιο ποσοστό Αλβανών, θα πρέπει να μετακινηθεί το 23% των Αλβανών από τους δήμους με μεγάλη συγκέντρωση στους δήμους με χαμηλότερη συγκέντρωση. Για τους Πολωνούς ισχύει δείκτης 0,48 και για τους Βούλγαρους 0,36 ³⁵.

Ρατσιστικές τάσεις

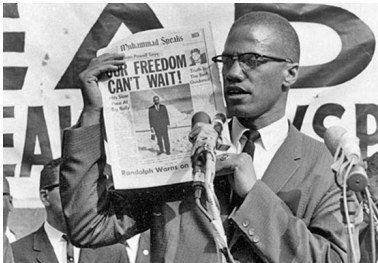
Βέβαια, ειδικά τα τελευταία χρόνια παρατηρείται σημαντική αύξηση των κρουσμάτων ρατσιστικής και λεκτικής βίας με στόχο τους μετανάστες. Ο φόβος, η άγνοια, ο φανατισμός, η έννοια της διαφορετικότητας και τα αυστηρά κοινωνικά στερεότυπα συντελούν στη διαμόρφωση της **ξενοφοβίας** και του ρατσισμού, παρά το μεταναστευτικό παρελθόν των Ελλήνων. Όπως παραθέτει ο Τ. Καφετζής ³⁶ σε μια δειγματοληπτική έρευνα των 15 χωρών της Ε.Ε που διεξήχθη το 2000, η Ελλάδα κατέχει το υψηλότερο ποσοστό μη ανεκτικών στάσεων απέναντι στους ξένους, δηλαδή 27% έναντι 14% του ευρωπαϊκού μέσου όρου. Τα τελευταία χρόνια παρατηρείται έμπρακτα η επιθυμία διαφοροποίησης ανάμεσα στους **“ταυτούς” και τους “ετέρους”**, μέσω ορισμένων δράσεων που επιχειρούν να θυμίσουν ποιος είναι ο ισχυρότερος. *“Η φυλετική προκατάληψη αντανακλά τους ηθικούς κώδικες της κυρίαρχης ομάδας για το πώς θέλει να*

35. Κανδύλης Γ., Αράπογλου Β., Μαλούτας Θ. Μετανάστευση και το δίπολο ‘ανταγωνιστικότητα-κοινωνική συνοχή’ στην Αθήνα, Γεωγραφίες, Αθήνα, 2007, σ. 44

36. Το ταυτό και μη ταυτό στην Ελλάδα της μετανάστευσης. Ιδεολογικές διαστάσεις ερευνητικών δεδομένων για το ρατσισμό και την ξενοφοβία, Μετανάστες και Μειονότητες, σειρά μελετών ΚΕΜΟ, Βιβλιόραμα, Αθήνα 2009, σ.343



21. Τα αυθόρμητα χαμόγελα των παιδιών της πλατείας του Αγίου Παντελεήμονα



22. Ο Malcolm X σε συγκέντρωση υπέρ των δικαιωμάτων των Αφρικανών

είναι οργανωμένη η κοινωνία”³⁷. Το πλέον αντιπροσωπευτικό παράδειγμα της αρνητικής προδιάθεσης για την έξω-ομάδα αποτελεί η πρωτοβουλία των κατοίκων του Αγίου Παντελεήμονα για σφράγιση της παιδικής χαράς, προς αποφυγή οποιασδήποτε ανάμιξης ή επαφής των δύο “ετερογενών” ομάδων, το οποίο προσεγγίζει δειλά τον απόλυτο **σεπαρατισμό** που υποστήριζε ο Malcolm X στις ΗΠΑ το ’60, έναντι του Martin Luther King που οραματιζόταν την απόλυτη ενσωμάτωση των Αφρικανών. Υπάρχουν μάλιστα ενδείξεις που υποδηλώνουν ότι όσο περισσότεροι οι ξένοι σε μια περιοχή και όσο περισσότεροι αυτόχθονες βρίσκονται σε γειτνίαση με αυτούς, τόσο πιο μαζικά αντιμετωπίζεται αρνητικά η παρουσία τους. Παρ’ όλη τη συνύπαρξη της ταυτότητας και της ετερότητας στη βάση κάποιων καθημερινών διενεργειών εντός της γειτονιάς που αναπόφευκτα καθιστούν την ετερότητα πιο οικεία, η απόσταση που διαχωρίζει τις δύο πλευρές σε ψυχολογικό επίπεδο μοιάζει επί του παρόντος ανυπέβλητη. Η Ευρωπαϊκή Κοινωνική έρευνα που διεξήχθη το 2009, αποδεικνύει πως ένας στους δύο Έλληνες πιστεύει πως οι μετανάστες είναι κακοί για την οικονομία, ενώ αντίστοιχο ποσοστό εκτιμά ότι η άφιξη των μεταναστών στη χώρα την καθιστά χειρότερο μέρος για να ζει κανείς³⁸. Η εισαγωγή του ΛΑ.Ο.Σ στη Βουλή τον Σεπτέμβριο του 2007 επιβεβαιώνει τις ξενοφοβικές τάσεις, η κατακόρυφη άνοδος της Χρυσής Αυγής είναι ιδιαίτερα ανησυχητική, ενώ τα κρούσματα καταγγελλόμενης ρατσιστικής βίας έχουν αυξηθεί κατά 175% (πογκρόμ κατά μεταναστών). Βέβαια, στη

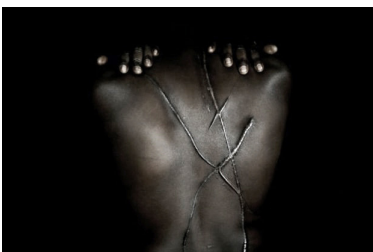
37. Χ. Βαρουδή, Ν. Σαρρής, Α. Φραγκίσκου, Όψεις μετανάστευσης και μεταναστευτικής πολιτικής στη Ελλάδα σήμερα, ΕΚΚΕ, Αθήνα 2009

38. Αφουξενίδης, Σαρρής, Τσακηρίδη, ΕΚΚΕ, Ένταξη των μεταναστών. Αντιλήψεις, Πολιτικές, Πρακτικές, Αθήνα, 2012



23. Υποταγή στη σκιά της βίας

διαμόρφωση της δημόσιας εικόνας των μεταναστών και των αντιλήψεων για τη μετανάστευση, καθοριστικό ρόλο παίζουν τα ΜΜΕ, η θέση των οποίων όμως είναι συνήθως εξαρτημένη από τα κόμματα και όπως αναφέρει ο καθηγητής κοινωνιολογίας Παπάνης³⁹, το αποτέλεσμα είναι η “ιδεολογική θεσμοθέτηση” της προβαλλόμενης βίας. Γενικότερα, το μεταναστευτικό ζήτημα πήρε μεγάλες διαστάσεις μέσω ορισμένων γεγονότων-κλειδιών όπως υπήρξαν ο προβληματισμός με τους σηματοφόρους τον Οκτώβρη του 2003 ή οι εξεγέρσεις στις παρισινές banlieues τον Νοέμβρη του 2005, με αποτέλεσμα την επαγρύπνηση ολόκληρης της κοινωνίας.



24. Τα σημάδια της σύγχρονης πραγματικότητας. Χαρακίες στην πλάτη του Σομαλού Χασάν Μέκκι ύστερα από ρατσιστική επίθεση τον Αύγουστο του 2012 στο κέντρο της Αθήνας.

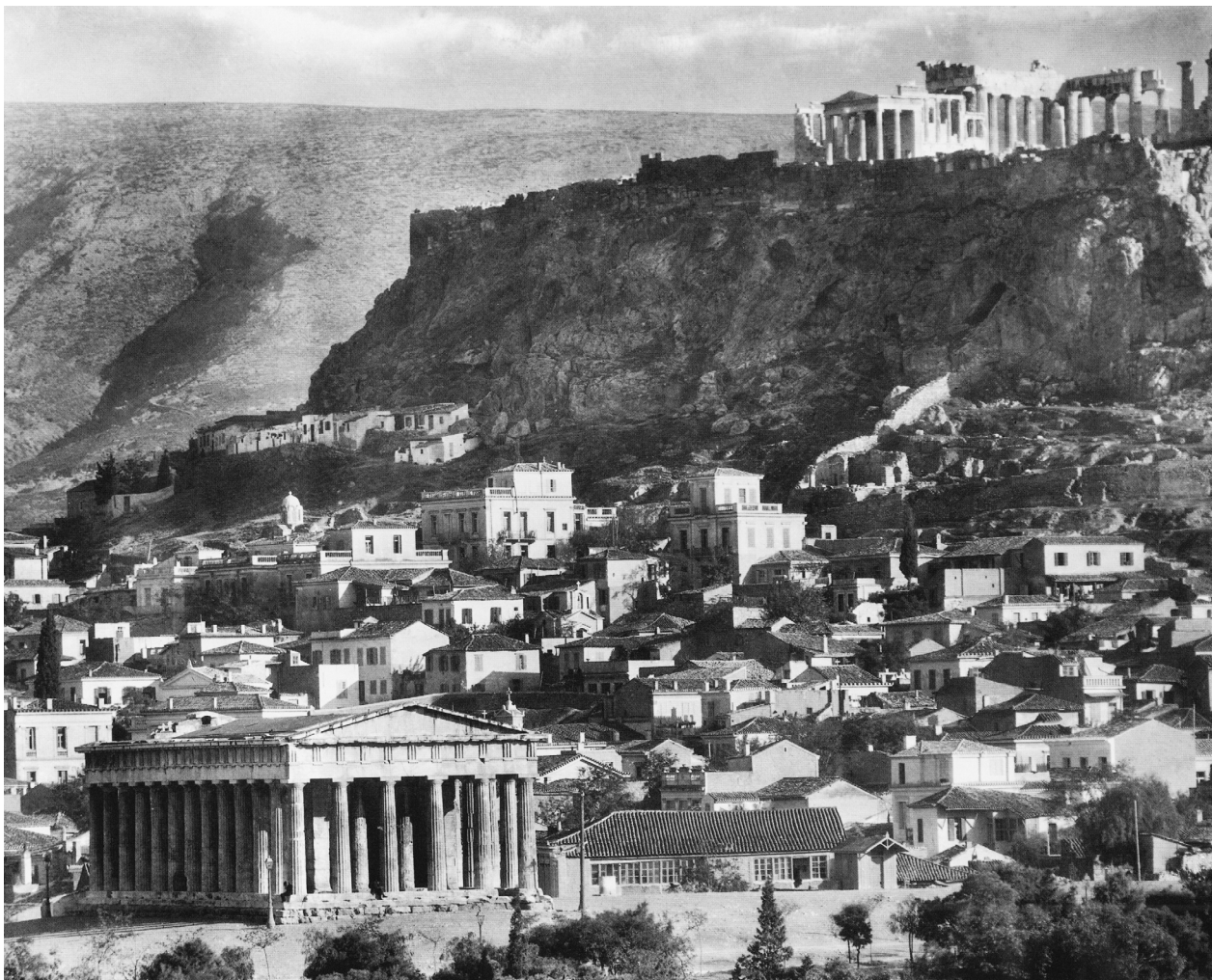
Έτσι, οι απλουστευτικές παραδοχές που καθιστούν τον μετανάστη **αποδιοπομπαίο τράγο** τείνουν να αυξάνονται τα τελευταία χρόνια. “Η ιδεολογική σύνδεση της μετανάστευσης με θέματα δημόσιας τάξης και ασφάλειας που επιτελείται από τις πολιτικές και κοινωνικοοικονομικές ελίτ έδωσε το απαραίτητο άλλοθι στην πολιτική εξουσία για να στοχοποιηθούν οι μετανάστες από τον επίσημο κρατικό μηχανισμό και να τους αποδοθούν πολλά κοινωνικοοικονομικά προβλήματα, όπως η εγκληματικότητα, η ανεργία, οι ανισότητες και η τρομοκρατία”⁴⁰. Ο οικονομικός ρατσισμός των Ελλήνων οφείλεται στη λανθασμένη παραδοχή σύμφωνα με την οποία ο αριθμός θέσεων εργασίας παραμένει αμετάβλητος, ενώ στην πραγματικότητα αυτός καθορίζεται από την οικονομική πολιτική και κατ’ επέκταση την πολιτική εξουσία. Μια

39. ΣΚΑΙ 29/11, Τώρα, ρεπορτάζ σχετικά με τα αυξανόμενα κρούσματα ρατσιστικής βίας

40. Χ. Βαρουδή, Ν. Σαρρής, Α. Φραγκίσκου, Όψεις μετανάστευσης και μεταναστευτικής πολιτικής στη Ελλάδα σήμερα, ΕΚΚΕ, Αθήνα, 2009, σ.272

ακόμη παρεξήγηση έγκειται στην παραδοχή ότι οι μετανάστες επωφελούνται από την ελληνική οικονομία και υποκαθιστούν τους Έλληνες, ενώ στην πραγματικότητα η ελληνική οικονομία είναι εκείνη που τους εκμεταλλεύεται, ενώ αυτοί απλώς αναλαμβάνουν τις εργασίες που δεν καταδέχονται οι Έλληνες.

Ο χαρακτηρισμός των μεταναστών από το κράτος ως κοινωνικό πρόβλημα και η μετέπειτα αναγωγή τους σε ταραξίες της ασφάλειας και της δημόσιας συνοχής αποτελεί μια “προμελετημένη στρατηγική” που διασφαλίζει την αποτελεσματική λειτουργία διαφόρων μηχανισμών. Η προσέλκυση και εκμετάλλευση των μεταναστών ως **φτηνό εργατικό δυναμικό** και η άμεση **περιθωριοποίησή** τους παραμένει μια συστηματική πρακτική των κρατών εντός του γενικότερου πλαισίου της καπιταλιστικής ανάπτυξης που έχουν υιοθετήσει. Για την Ελλάδα, η απορρόφηση των μεταναστών αυτή πραγματοποιήθηκε χωρίς την αναγκαία οργάνωση και τις υποδομές. Παράλληλα, η παραμονή τους σε καθεστώς παρανομίας εξυπηρετεί τόσο το κράτος, όσο και ένα κομμάτι της κοινωνίας σε οικονομικό επίπεδο, ώστε να βρίσκονται ουσιαστικά σε **κατάσταση ομηρίας**. Τέλος, δεν γεννιούνται καινούρια προβλήματα λόγω των μεταναστών στην κοινωνία, απλώς αναδεικνύονται τα έντονα και ήδη υπάρχοντα προβλήματα της στη χώρα μας σε πολλαπλά επίπεδα.



25. Άποψη Ακρόπολης από το Θησείο, 1920

Θεωρίες για την πόλη

Η κοινωνική γεωγραφία της πόλης αποτελεί σαφή ένδειξη των κοινωνικών χαρακτηριστικών σε έναν τόπο. Ο τρόπος που βιώνεται ο αστικός χώρος είναι καθρέπτης των κοινωνικών χαρακτηριστικών των διαφορετικών ομάδων. Όπως αναφέρει ο **Lefebvre** ⁴¹ “η πόλη είναι μια προβολή στο έδαφος και μια σταθεροποίηση ενός κοινωνικού συστήματος και ενός συστήματος κουλτούρας”. Έτσι, η διαφοροποίηση των κοινωνικών τάξεων επιβεβαιώνεται όταν η ισχυρότερη ομάδα εγκαθιδρύεται στην πλεονεκτική περιοχή εντός του ιστού της πόλης. Δεν πρέπει όμως να παραλειφθεί η εξαιρετικά ρευστή κατάσταση που καθορίζει ποιες περιοχές θεωρούνται “καλές” ή “κακές”, ειδικά αν αναλογιστεί κανείς σύγχρονα φαινόμενα τύπου “gentrification”, τα οποία μεταλλάσσουν εντατικά σε ταχύτατους ρυθμούς ολόκληρες περιοχές. Όμως στην πραγματικότητα, ο καθοριστικός μηχανισμός που προσδιορίζει την κοινωνική διαίρεση στο χώρο είναι το σύστημα προσφοράς-ζήτησης κατοικίας στο πλαίσιο του μονοπωλιακού ανταγωνισμού στην αστική αγορά γης. Τελικά, η πόλη ως ζωντανός οργανισμός, είναι το **χωνευτήρι** που στεγάζει τις κοινωνικές αντιθέσεις και τους διαχωρισμούς κάθε είδους.

Ο Lefebvre ⁴² υποστηρίζει πως η αστική ανάπτυξη είναι κατ’εξοχήν παράδειγμα του καπιταλιστικού συστήματος, και εξηγεί την εισροή του καπιταλιστικού κεφαλαίου στα ακίνητα με τον όρο “δευτερεύον κύκλωμα κεφαλαίου”. Τα είδη των παραγόμενων και ελεγχόμενων από το κράτος χώρων είναι δύο: ο αφηρημένος,

41. Lefebvre Henry, Δικαίωμα στην πόλη-χώρος και πολιτική, Κουκίδα, Αθήνα 2007

42. Lefebvre H., The production of space, Oxford: Basil Blackwell, 1991



26. Βουνό σκουπιδιών στο κέντρο της Αθήνας. Τα χαμηλά κοινωνικά στρώματα υποφέρουν από τα αποτελέσματα του πυκνοδομημένου ιστού.

όπου δραστηριοποιούνται οι επενδυτές και οι επιχειρηματίες και ο οποίος γίνεται αντιληπτός μέσω του πρίσματος των κερδών, του μεγέθους και της τοποθεσίας, και ο κοινωνικός, όπου πρωταγωνιστούν τα πλέγματα κοινωνικών σχέσεων σε συνδυασμό με την κατοικία. Οι δύο διαφορετικοί κόσμοι συγκρούονται, υπερβαίνοντας τα όρια της πάλης των τάξεων, λόγω εξυπηρέτησης διαφορετικών συμφερόντων. Παράλληλα, ο **D. Harvey**⁴³ βασιζόμενος στον Μαρξ αναλύει τη χωρική αποτύπωση των κοινωνικών διαδικασιών στις πόλεις, “...ο τρόπος που αντιλαμβανόμαστε την αστικοποίηση στο πλαίσιο του καπιταλισμού συνδέεται με τη θεωρία της συσσώρευσης”, και διαμορφώνεται από την μονοπωλιακή εξουσία του μεγάλου κεφαλαίου. Τελικά, ο πλούτος μετατοπίζεται στα προάστια αφήνοντας προβλήματα εγκληματικότητας και ρύπανσης στους φτωχούς που ζουν στην πόλη.

Η ανθρώπινη οικολογία του **Park**⁴⁴ βασίζεται στην θεωρία επιβίωσης του Δαρβίνου και αναλύει την αλληλεξάρτηση της φυσικής και ηθικής οργάνωσης της πόλης. Από την μία, η φυσική οργάνωση αφορά στο βιοτικό επίπεδο, στις βασικές ανάγκες που καθορίζουν την επιβίωση και εξασφάλιση πόρων, όπου η συνύπαρξη και η αλληλεγγύη των διαφόρων κοινωνικών ομάδων είναι αναπόφευκτη. Από την άλλη, η ηθική οργάνωση αφορά στο πολιτισμικό επίπεδο και βασίζεται στο φυσικό επίπεδο, προσεγγίζοντας ορισμένα ιδιαίτερα χαρακτηριστικά της κοινωνίας όπως είναι τα έθιμα και οι θεσμοί. Τελικώς, επισημαίνεται η εισβολή μιας ομάδας - “ένος κόσμου” στα

43. Harvey D., *The urban experience*, Oxford: Basil Blackwell, 1989

44. Park R. E., *The city*. Chicago; London: University of Chicago, 1967

εδάφη του όλου, εκτοπίζοντας και επικαλύπτοντας την προηγούμενη ομάδα.

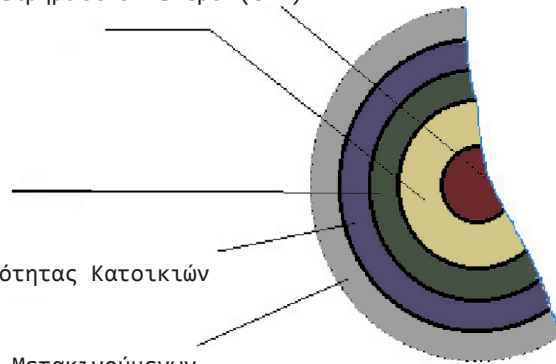
Μια ακόμη ανάγνωση του κοινωνικού διαχωρισμού στις μοντέρνες πόλεις αποτελεί το πολεοδομικό μοντέλο των ομόκεντρων ζωνών του **Burgess** ⁴⁵ βασισμένο στην πόλη και τις χρήσεις γης του Σικάγου. Η πιο διαδεδομένη κοινωνιολογική θεωρία απορρέει από μια συνιστώσα προβλημάτων που αντιμετώπιζαν οι ταχέως αναπτυσσόμενες πόλεις στις αρχές του 20ου αιώνα, όπως είναι ο υπερπληθυσμός, η έλλειψη στέγης, οι ανισότητες σε ποιότητα ζωής και τα είδη περιθωριοποίησης και υποκουλτούρας. Η πόλη διαμοιράζεται σε ομόκεντρες ζώνες ξεκινώντας από τον πυρήνα προς την περιφέρεια με τα εξής χαρακτηριστικά:

1. Εμπορικό-επιχειρηματικό κέντρο με επιχειρήσεις, καταστήματα και κέντρα ψυχαγωγίας.
2. Μεταβατική ζώνη όπου συνυπάρχουν κατοικίες και επιχειρήσεις-φτωχή περιοχή με εγκληματικότητα όπου συγκεντρώνονται εθνικές κοινότητες και φυλετικές μειονότητες με σπίτια-τρώγλες.
3. Οι ζώνες εργατών-σταθερή περιοχή με εργατικές πολυκατοικίες.
4. Ζώνες υψηλής ποιότητας κατοίκων-μεσαία τάξη, δημόσιοι υπάλληλοι και διανοούμενοι με μονοκατοικίες.
5. Ζώνη καθημερινά μετακινούμενων-μεσαία και ανώτερη τάξη, διοικητικοί υπάλληλοι, καλλιτεχνική ελίτ, ουσιαστικά πρόκειται περισσότερο για προάστιο.

45. Burgess E. W. , The urban community, selected papers from the proceedings of the ASS, 1925. New-York: AMS press, 1971

27. Το Μοντέλο των Ομόκεντρων Ζωνών του Burgess

1. Εμπορικό - Επιχειρηματικό Κέντρο (CBD)
2. Μεταβατική Ζώνη
3. Ζώνη Εργατών
4. Ζώνη Υψηλής Ποιότητας Κατοικιών
5. Ζώνη Καθημερινά Μετακινούμενων

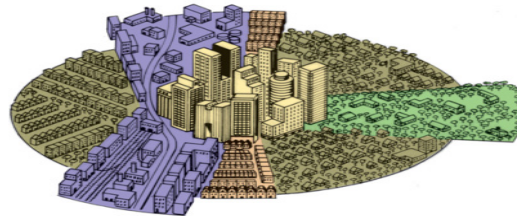


Χαρακτηριστική είναι η διεύρυνση και ο πολλαπλασιασμός των ζωνών περιμετρικά από το ιστορικό κέντρο που οφείλεται κυρίως στις μεταναστευτικές ροές. Για την πόλη της Αθήνας υπάρχει έως κάποιο βαθμό μια ταυτοποίηση στοιχείων με αυτό το μοντέλο, ενώ η περίπτωση της Κυψέλης με την οποία θα ασχοληθούμε αργότερα, εντάσσεται στη μεταβατική ζώνη. Η διαφοροποίηση όμως έγκειται στο είδος και την παραγωγή του οικιστικού αποθέματος που θα αναλυθεί παρακάτω.

Θα ήταν παράλειψη να μην αναφερθεί στο σημείο αυτό μία διαφορετική προσέγγιση επάνω στη θεωρία ανάπτυξης της πόλης του Σικάγου και την πολεοδομική σύστασή της. Ο Hoyt σε αντιδιαστολή με τον Burgess, υπερασπίζεται την γραμμική ανάπτυξη ζωνών που λαμβάνει συνήθως χώρα κατά μήκος σημαντικών μεταφορικών αρτηριών όπως είναι ο σιδηρόδρομος ή μία λεωφόρος ταχείας κυκλοφορίας. Βέβαια, δέχεται και ο

ίδιος πως σημείο έναρξης αποτελεί το λεγόμενο “CBD” (central business district) και πως υπάρχουν έως ένα βαθμό οι ομόκεντροι κύκλοι του προαναφερθέντος μοντέλου. Ο Hoyt συνδυάζει την πολεοδομική συγκρότηση με την κοινωνική διαφοροποίηση που λαμβάνει τελικά χωρικές διαστάσεις εντός του αστικού ιστού. Συγκεκριμένα, θεωρεί πως τα χαμηλότερα στρώματα εγκαθιδρύονται πιο κοντά σε οχλούσες χρήσεις όπως είναι οι βιοτεχνίες και οι βιομηχανίες, ενώ τα ανώτερα κοινωνικά στρώματα απομακρύνονται από αυτές.

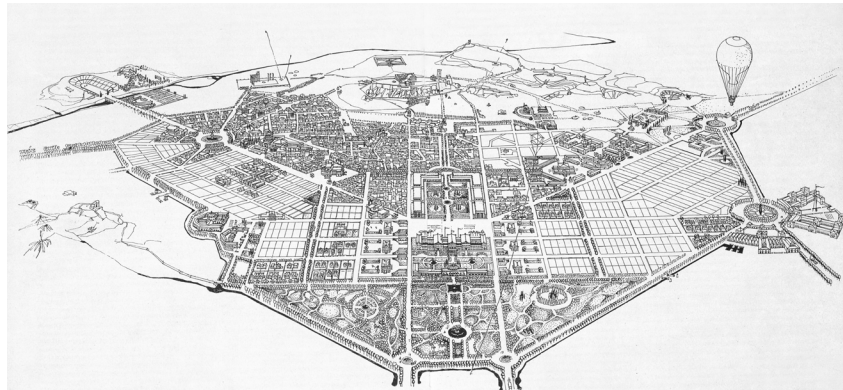
28. Το Ακτινωτό Μοντέλο του Hoyt



- Εμπορικό - Επιχειρηματικό κέντρο (CBD)
- Βιομηχανική Ζώνη - Ζώνη Μεταφορών
- Ζώνη Κατοικίας Χαμηλών Στρωμάτων
- Ζώνη Κατοικίας Μεσαίων Στρωμάτων
- Ζώνη Κατοικίας Υψηλών Στρωμάτων

Η Πολεοδομική εξέλιξη της Αθήνας

Για να γίνει κατανοητός ο χωρικός και κοινωνικός διαχωρισμός στην Αθήνα, κρίνεται απαραίτητη μια αναδρομή στην πολεοδομική σύνθεση και εξέλιξη της πόλης. Η πολεοδομική συγκρότηση της Αθήνας ξεκίνησε ουσιαστικά το 1833 με το ρυθμιστικό σχέδιο των Κλεάνθη και Schaubert κατά το οποίο το γνωστό σήμερα ιστορικό τρίγωνο αποτέλεσε την πρώτη μορφή πολεοδομικού σχεδιασμού της πρωτεύουσας.



29. Κλεάνθης και Schaubert, Το αρχικό σχέδιο για τη νέα Αθήνα (1833), γενικό προοπτικό από το βορρά, 1992

Γίνεται, λοιπόν, κατανοητό ότι στο σύντομο χρονικό διάστημα που μεσολάβησε, η πόλη υπέστη συνεχόμενες ριζικές αλλαγές για να καταλήξει στη σημερινή της μορφή και διάσταση. Συγκεκριμένα, στη σύγχρονη περίοδο που μελετούμε, τρία είναι τα σημαντικά γεγονότα που στιγμάτισαν την πολεοδομική της εξέλιξη:

1. η έλευση και η μαζική εγκατάσταση των προσφύγων της μικρασιατικής καταστροφής το 1922 (246.000 πρόσφυγες στην

πολεοδομική θεώρηση

Αθήνα και 1.650.000 σε όλη τη χώρα). Η ένταξη τους επέφερε την πρώτη “αναπάντεχη αστικοποίηση” της πρωτεύουσας.

2. το κύμα εσωτερικής μετανάστευσης που ακολούθησε μετά τον εμφύλιο, όπου σημαντικό τμήμα του μετακινούμενου πληθυσμού εγκαταστάθηκε στην Αθήνα. Το γεγονός αυτό αποτελεί το “2ο άνοιγμα” της πόλης, η οποία γιγαντώνεται ανταποκρινόμενη στις στεγαστικές ανάγκες του πληθυσμού της.

3. τη δεκαετία του '90 παρατηρείται μετακίνηση πληθυσμών ανά την υφήλιο. Η Ελλάδα, συμμετέχοντας σε αυτό το φαινόμενο, μετατρέπεται σε χώρα υποδοχής μεταναστών και προσφύγων. Το μεγαλύτερο τμήμα τους εγκαθίσταται στην Αθήνα και διαχέεται στην πόλη, κατευθυνόμενο κυρίως προς το κέντρο της.

Ωστόσο, προκειμένου να καταλάβουμε τη σημασία των παραπάνω γεγονότων και να αναλύσουμε τις συνέπειές τους θα πρέπει να τα τοποθετήσουμε στο κατάλληλο πολεοδομικό και κοινωνικό πλαίσιο στο οποίο εντάσσονται, όσον αφορά στην κατάσταση της Αθήνας στην εκάστοτε χρονική περίοδο.

1850 - 1920



30. Ερμού, 1920

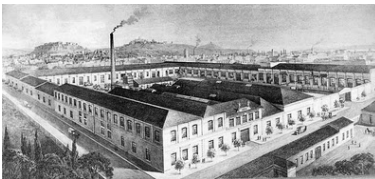
Η Ελλάδα ως κοινωνικο-πολιτισμικός χώρος ουδέποτε υπήρξε κλειστός και ομοιογενής, ούτε στατικός και οικονομικά εσωστρεφής. Κατά τη διάρκεια των Βαλκανικών πολέμων, καταφθάνουν στην Ελλάδα 1 εκατομμύριο μη γηγενείς, ενώ με τη συμφωνία του 1919 μετακινούνται στην Ελλάδα 25.000 Βούλγαροι. Ήδη από τα τέλη του 19ου αιώνα είχε ξεκινήσει σταδιακά η εκβιομηχάνιση της Ελλάδας, η οποία έλαβε χώρα, όπως ήταν αναμενόμενο, στις μεγάλες πόλεις και κυρίως στην Αθήνα επηρεάζοντας ανάλογα και την περιφέρειά της.



31. Εργατική Συνοικία τα “Σπανιόλικά” στο Λαύριο

Συγκεκριμένα, το 1870 κατά την πρώτη φάση εκβιομηχάνισης και τον “εκσυγχρονισμό του Τρικούπη” δημιουργείται η πρώτη εργατική συνοικία, τα Σπανιόλικά, όπου κατοικούσαν οικονομικοί μετανάστες που εργάζονταν στα ορυχεία του Λαυρίου. Η εγκατάσταση των βιομηχανιών πέρα από την οικονομική ανάπτυξη - μετατόπιση από την αγροτική στη βιομηχανική οικονομία - οδήγησε σε χωρικές και κοινωνικές αλλαγές. Ο σημαντικότερος ίσως κοινωνικός αντίκτυπος ήταν η ανάδειξη της αστικής τάξης και ο διαχωρισμός της από την εργατική, ο οποίος εκφράστηκε και γεωγραφικά ως εξής:

- η αστική τάξη ενίσχυσε την παρουσία της στις κεντρικές περιοχές της πόλης ενώ παράλληλα διαχύθηκε προς τα προάστια
- η εργατική τάξη παρέμεινε σε περιοχές τοποθετημένες στις παρυφές της πόλης, κοντά στις βιομηχανίες - τόπους εργασίας, διχασμένη ανάμεσα στο προλεταριάτο των παραγκουπόλεων και στην αυθαίρετη δόμηση
- ένα τμήμα του πληθυσμού ενσωματώθηκε με τα αστικά μεσοστρώματα, δημιουργώντας οικιστικούς θύλακες μέσα στον ιστό της αστικής τάξης.



32. Το εργοστάσιο Παυλίδης στην Πειραιώς

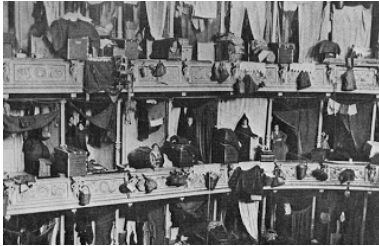
Περιοχές με έντονη βιομηχανική δραστηριότητα, άρρηκτα συνδεδεμένες με τις **εργατικές συνοικίες** είναι ο Πειραιάς, ο Κορυδαλλός, η Δραπετσώνα, το Κερατσίνι και ο Ταύρος. Ωστόσο, αν και η αστική τάξη είχε κάνει την επιλογή της χωρικά από τα προηγούμενα χρόνια, αδιαφορώντας για τις συνοικίες των λαϊκών στρωμάτων, αυτή την περίοδο οριστικοποιείται ο διαχωρισμός μεταξύ Ανατολικής (αστικής)

και Δυτικής (εργατικής) Αθήνας. Το διαχωριστικό όριο είναι η λεωφόρος Πατησίων μέχρι την πλατεία Ομονοίας ενώ εντός του ιστορικού τριγώνου η οδός Αιόλου.

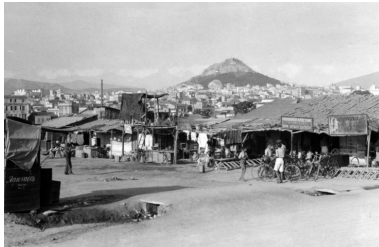


33. Ο διαχωρισμός της Αθήνας σε ανατολικό-δυτικό πριν την έλευση των προσφύγων

1922: έλευση προσγύγων



34. Προσωρινή στέγαση προσφύγων σε θέατρο



35. Αυτοσχέδιες κατασκευές προσφύγων στο Θησείο



36. Ο προσφυγικός οικισμός της Κοκκινιάς

Το 1922 κατέφθασαν και εγκαταστάθηκαν στην Ελλάδα πάνω από ενάμιση εκατομμύριο πρόσφυγες της μικρασιατικής καταστροφής, γεγονός που παγιώθηκε με την υπογραφή της συνθήκης της Λωζάνης το 1923 και την ανταλλαγή πληθυσμών με την Τουρκία. Η συσώρευση αυτού του πληθυσμού άλλαξε άρδην τη φυσιογνωμία της πόλης, αφού οι διαδικασίες παραγωγής χώρου για την αποκατάσταση των προσφύγων και το κτίσιμο ιδιωτικών συνοικισμών (δεκαετία '20-'30) επέφεραν ριζική αλλαγή στο αρχιτεκτονικό και πολεοδομικό τοπίο της πρωτεύουσας σε πολύ σύντομο χρονικό διάστημα. Συγκεκριμένα, η πρώτη στέγαση των προσφύγων πραγματοποιήθηκε πρόχειρα, κάτω από συνθήκες πανικού, σε δημόσιους χώρους, όπως σχολεία, εκκλησίες, πλατείες, γέφυρες και υπόστεγα. Στη συνέχεια, το Ταμείο Περιθάλψεως Προσφύγων ανέλαβε τη στέγαση τους σε προσωρινούς οικισμούς στήνοντας με ταχείς ρυθμούς ευτελείς κατασκευές επιλύοντας έτσι το στεγαστικό ζήτημα. Αυτές τοποθετήθηκαν σε ακατοίκητες εκτάσεις πλησίον του αστικού ιστού, οι οποίες μετατράπηκαν σε **“παραγκουπόλεις”**, δεδομένου ότι πολλές περιοχές εθεωρούντο ήδη οικιστικά κορεσμένες και ήταν αδύνατο να δεχθούν νέους κατοίκους. Παράλληλα με τους οικισμούς του Ταμείου Περιθάλψεως, στις παρυφές της Αθήνας και του Πειραιά, δημιουργήθηκαν από τους πρόσφυγες τα **“αυθορμήτως αναπτυσσόμενα λαϊκά-εργατικά προάστια”**, βασισμένα στην **αυτοστέγαση**, παραβλέποντας πολεοδομικούς και οικιστικούς κανόνες. Οι περιοχές που δημιουργήθηκαν τότε και κατοικήθηκαν από τους πρόσφυγες είναι η Καισαριανή, ο Βύρωνας, η Νέα Ιωνία, η Νέα Σμύρνη, η Κοκκινιά, ενώ ιδιαίτερης σημασίας είναι τα προσφυγικά της Λεωφόρου Αλεξάνδρας.

επίπεδο, υπήρξε άρνηση στην αποδοχή της κουλτούρας τους, όπως στην περίπτωση του ρεμπέτικου τραγουδιού που η αφομοίωση του συντελέστηκε μόνο με την πάροδο πολλών χρόνων και αποτέλεσε σημαντικό κομμάτι της ελληνικής κουλτούρας, όπως θεωρείται πλέον σήμερα. Η μόνη διέξοδος των προσφύγων από την κοινωνική, πολιτισμική και χωρική απομόνωση υπήρξε η αγορά εργασίας, και ιδιαίτερα η απασχόλησή τους στον τομέα της βιομηχανίας. Η στενή σχέση των προσφυγικών οικισμών με τη βιομηχανία ισχυροποίησε το βιομηχανικό άξονα από τον Πειραιά προς την Αθήνα, ενώ παράλληλα εκείνη την περίοδο οι δύο περιοχές ενώθηκαν οικιστικά αποτελώντας έναν ενιαίο ιστό. Η ένταξη όμως των προσφυγικών οικισμών στον αστικό ιστό ενέτεινε το διαχωρισμό μεταξύ **ανατολικής - δυτικής** Αθήνας, μεταβάλλοντας όμως το διαχωριστικό όριο, το οποίο μετατέθηκε από τη Λεωφόρο Πατησίων στον Κηφισό.

Σε κάθε περίπτωση καθίσταται εμφανής η **απειρία** του κράτους στο ζήτημα της κοινωνικής κατοικίας, δεδομένης της απουσίας αντίστοιχης στεγαστικής πολιτικής καθώς και οποιαδήποτε πρόνοιας μέχρι εκείνη την περίοδο - σε αντίθεση με άλλες ευρωπαϊκές πόλεις. *“Η έλευση και η εγκατάσταση των προσφύγων ... υπήρξε μια πολύμορφη αντιφατική και εν τέλει επώδυνη διαδικασία κοινωνικού αποκλεισμού αλλά και ένταξης, ένα χρονοβόρο κοινωνικό στοίχημα με πολλαπλές κοινωνικο-οικονομικές παραμέτρους και επιπτώσεις”* ⁴⁶.

46. Παράνογλου, Μετανάστες και μειονότητες-λόγος και πολιτικές, Βιβλιόραμα, Αθήνα, 2009, σ. 29



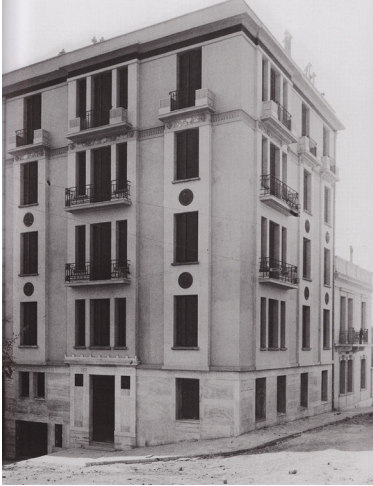
39. Ελληνική εμπορική δραστηριότητα στην Κωνσταντινούπολη

Πέρα, όμως, από τους πρόσφυγες της Μικράς Ασίας, στην Ελλάδα κατέφθασαν επίσης 350.000 Κωνσταντινουπολίτες τη δεκαετία του '50 καθώς και το μεγαλύτερο μέρος της ελληνικής παροικίας της Αιγύπτου μετά την πτώση του Φαρούκ. Το ελληνικό κράτος δέχτηκε αυτά τα μεταγενέστερα προσφυγικά κύματα χωρίς ωστόσο να διαφοροποιήσει τη μεταναστευτική πολιτική της αφομοίωσης και της ομογενοποίησής τους. Σημειωτέον, η αποδοχή αυτών των προσφυγικών κυμάτων δεν οφείλεται μόνο σε εξωτερικές πολιτικές συγκυρίες. Το ελληνικό κράτος ήταν αργός σε αυτή τη δράση ακολουθώντας παράλληλα πολιτικές που αποσκοπούσαν στην κοινωνικο-πολιτική συσπείρωση και εξάπλωση της επιρροής του στα Βαλκάνια και κυρίως στην αξιοποίηση του κεφαλαίου των προσφύγων - οικονομικό κεφάλαιο, τεχνογνωσία. Κατά τον Μαλούτα ⁴⁷, τα προσφυγικά έθεσαν τα θεμέλια για τη “μεσοστρωματική κατάκτηση της πόλης” κατά τη μεταπολεμική περίοδο.

Δεκαετία '30: η αθηναϊκή πολυκατοικία

Η περίοδος από τα μέσα της δεκαετίας του '20 και μετά κρίνεται ιδιαίτερης σημασίας για την πολεοδομική εξέλιξη της Αθήνας, αλλά και γενικότερα όλων των μεγάλων πόλεων της Ελλάδας. Με βάση το νόμο “Περί Συστάσεως Οικοδομικών Συνεταιρισμών” του 1927 αλλά και το νομικό διάταγμα “Περί της κατ’ ορόφους ή διαμερίσματα ιδιοκτησίας” του διαστήματος 1927-1929 εμφανίζεται στο προσκήνιο η **καθ’ ύψος ιδιοκτησία** με την πολυκατοικία, η οποία χρησιμοποιήθηκε κατά κόρον ως η κυρίαρχη μορφή οικοδόμησης στα επόμενα χρόνια. Ωστόσο, η κατασκευή πολυκατοικιών, σε ένα ευρύτερο πλαίσιο εφαρμογής

47. Μαλούτας Θ., Κοινωνική δομή και πολεοδομική οργάνωση στην Αθήνα, Θεσσαλονίκη: Παρατηρητής 1992, σ.79



40. Αθηναϊκή πολυκατοικία του 1934

Δεκαετία '50: πρακτικές ανοικοδόμησης του αστικού ιστού

του ευρωπαϊκού μοντέρνου κινήματος, εκείνη την περίοδο κρίθηκε αναγκαία, γεγονός στο οποίο συνέβαλαν οι εξής παράγοντες ⁴⁸:

- η συρρίκνωση του ελληνισμού, που οδήγησε στην αναβάθμιση του πολεοδομικού συγκροτήματος της Αθήνας και στην ενίσχυση της ακτινοβολίας της ελληνικής πρωτεύουσας στο εξωτερικό
- οι εξελίξεις στην οικοδομική τεχνολογία
- η αδυναμία της εγχώριας οικονομίας να απορροφήσει το εισερχόμενο παροικιακό κεφάλαιο σε παραγωγικούς τομείς

Παράλληλα, η ψήφιση των παραπάνω νόμων οδήγησε, όπως ήταν αναμενόμενο, στην κατακόρυφη αύξηση των ιδιωτικών οικοδομικών επιχειρήσεων, ενώ με την οικοδόμηση ιδιωτικών οικισμών που επακολούθησε άνοιξε ο δρόμος για την χρηματοδότηση της κατασκευής και εμπορίας της κατοικίας από τους μεγαλοκεφαλαιούχους.

Κατά τη μεταπολεμική περίοδο, η Ελλάδα παρουσιάζει σημαντική διαφοροποίηση σε σύγκριση με την Ευρώπη, κι αυτό γιατί οι διαδικασίες εκβιομηχάνισης, που έλαβαν χώρα, δε συνδέθηκαν με τις διαδικασίες αστικοποίησης, τουλάχιστον όχι στο βαθμό που αυτό συνέβη σε άλλες χώρες της Ευρώπης - όπως στην Μ. Βρετανία ή την Γαλλία όπου συγκροτήθηκαν νέες πόλεις. Στην Αθήνα, οι παρεμβάσεις δεν έφτασαν ποτέ σε κλίμακα τέτοια που να μεταβάλουν ριζικά τη δομή της πόλης.

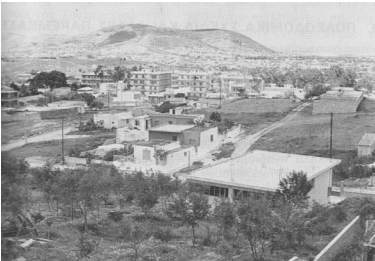
48. Καρύδης Δ., Τα επτά Βιβλία της Πολεοδομίας, εκδόσεις Παπασωτηρίου, Αθήνα 2008, σ.265

πολεοδομική θεώρηση

Συγκεκριμένα, η τότε Ελλάδα, έχοντας μόλις εξέλθει από μια περίοδο πολιτικών αναταραχών και κοινωνικών ανακατατάξεων που ακολούθησαν τη λήξη του εμφύλιου πολέμου, γνώρισε ένα κύμα εσωτερικής μετανάστευσης με κύρια κατεύθυνση την πρωτεύουσα. Η ελληνική πολιτεία, όμως, δε μερίμνησε οργανωμένα για τη στέγαση των πληθυσμών της υπαίθρου και την απορρόφηση αυτού το ρεύματος αστυφιλίας με αποτέλεσμα οι τυπικές διαδικασίες παραγωγής χώρου που εφαρμόστηκαν να πηγάζουν κατά κύριο λόγο από ιδιωτικές πρωτοβουλίες. Αυτές είναι η **αυθαίρετη δόμηση** - εκτός σχεδίου δόμηση - και η **αντιπαροχή** - ο εργολήπτης αναλαμβάνει την ανέγερση της οικοδομής με εργολαβικό αντάλλαγμα ορισμένες οριζόντιες ιδιοκτησίες επί αυτής, ενώ ο οικοπεδούχος εξασφαλίζει τις ιδιοκτησίες του χωρίς δαπάνες. Η οικοδομική δραστηριότητα εκείνη την περίοδο, λοιπόν, διακρίνεται σε δύο μορφές:

- τη νόμιμη εντός σχεδίου ανοικοδόμηση - η μικρή ιδιοκτησία γης εξαπλώθηκε σε πλατιές κοινωνικές ομάδες οδηγώντας στον κατακερματισμό της ιδιοκτησίας της αστικής γης (αντιπαροχή)
- την παράνομη εκτός σχεδίου ανοικοδόμηση - επιλύεται το στεγαστικό ζήτημα που δημιουργήθηκε με την εισροή νέου πληθυσμού. Σταδιακά οι αστικές συνοικίες που δημιουργήθηκαν με αυθαίρετη δόμηση εντάχθηκαν ομαλά στο σχέδιο πόλης (αυθαίρετη δόμηση)

Θα πρέπει ακόμα να αναφέρουμε ότι, ανεξάρτητα από τη μορφή της, η οικοδομική δραστηριότητα τότε πραγματοποιήθηκε με πλήρη απουσία οποιουδήποτε ελέγχου χρήσεων γης - προς



41.-42. Παραδείγματα
αυθαίρετης δόμησης στην
Αθήνα



43. Οι κεραμοσκεπές της
Αθήνας του 1890

διευκόλυνση των μεσοστρωμάτων - καθώς και με ασυμβίβαστη ανάμιξη των λειτουργιών μεταξύ τους. Ιδιαίτερης σημασίας κρίνεται και το γεγονός ότι με την εφαρμογή της αντιπαροχής **εξαλείφθηκαν οι παλιές νεοκλασικές γειτονιές** προκειμένου να στεγαστούν τα μεσαία και υψηλά αστικά στρώματα σε πολυκατοικίες - στην περίοδο 1960-1980 ανανεώθηκε πάνω από το 50% του κτιριακού δυναμικού. Η πόλη, επεκτάθηκε με ραγδαίους ρυθμούς, μια τάση που ακολούθησε και ο τομέας της απασχόλησης και των υπηρεσιών, ενώ ισχυροποιήθηκαν τα μεσοαστικά στρώματα, με κύριες τις κατηγορίες των μικροεπαγγελματιών και των δημόσιων - ιδιωτικών υπαλλήλων. *“Το ιδιοκτησιακό καθεστώς και η έξαρση της ανοικοδόμησης εκείνη την περίοδο δημιούργησαν το μύθο ότι στην Ελλάδα δεν υπάρχει πρόβλημα στέγασης. Αυτή η παραδοχή αποτελεί και το άλλοθι για την απουσία πολιτικών στο θέμα της στέγασης”*⁴⁹.

Σε ένα γενικότερο πλαίσιο αποτίμησης, όσον αφορά στην εφαρμογή της αυθαίρετης δόμησης και της αντιπαροχής στην Αθήνα, θα μπορούσαμε σήμερα να υποστηρίξουμε ότι είχαν ως άμεσο αντίκτυπο την **υπερεκμετάλλευση της γης**, την καταστροφή πολύτιμου παραδοσιακού κτιριακού αποθέματος, την ανάπτυξη του αστικού ιστού βάσει αυθαιρεσίας, την ανυπαρξία υποδομών και την αύξηση της μικροϊδιοκτησίας. Σήμερα, που το πρόβλημα έχει οξυνθεί, δεν υπάρχουν μεγάλες δυνατότητες εφαρμογής πολεοδομικού σχεδιασμού, ενώ η ανεπάρκεια δικτύων τεχνικής υποδομής και η έλλειψη κοινωνικού εξοπλισμού και ελεύθερων χώρων εκτόνωσης του πυκνού αστικού ιστού είναι εμφανείς.

49. Ψημμένος Ι., Μετανάστευση και εργασία: Η δημιουργία νέων κοινωνικών χώρων, Πανεπιστήμιο Αθηνών, Κέντρο Διαπολιτισμικής Αγωγής, Αθήνα, 1999



44. Νεοκλασική πολυκατοικία του 1870



45. Ο πυκνός Αθηναϊκός ιστός του 1950



46. Le Corbusier, Le Plan Voisin

Στον αντίποδα το σημαντικότερο πλεονέκτημα που επέφερε η πολιτική εκείνης της περιόδου είναι η **μικροκλίμακα στην κατασκευή**, δηλαδή, η χρήση της πολυκατοικίας 5-6 ορόφων ως βασικό κτιριακό τύπο και η κυριαρχία του συνεχούς οικοδομικού συστήματος που απέκλεισαν την εφαρμογή του “zoning” και την ανέγερση μαζικών συγκροτημάτων κατοικιών, όπως συνέβη στις υπόλοιπες ευρωπαϊκές πρωτεύουσες. Επιπρόσθετα, η διάχυση των δραστηριοτήτων, η πολυλειτουργικότητα που χαρακτηρίζει τις ελληνικές πόλεις καθώς και η ανάμιξη των χρήσεων γης και των κοινωνικών ομάδων συνέβαλαν στην αποφυγή έντονων κοινωνικών διαιρέσεων. Σύμφωνα με τον Μαλούτα η έλλειψη έντονου κοινωνικού διαχωρισμού για την Ελλάδα οφείλεται στις παρακάτω αιτίες ⁵⁰:

1. Στην περιορισμένη κοινωνική πόλωση λόγω ταξικής διαστρωμάτωσης της ελληνικής κοινωνίας.
2. Στη χωρική οργάνωση και μικρή κλίμακα της βιομηχανίας και της βιοτεχνίας στον αθηναϊκό ιστό, δηλαδή με τη μίξη και τη διασπορά τους.
3. Στην ιδιοκατοίκηση των λαϊκών στρωμάτων
4. Στις άτυπες διαδικασίες και πρακτικές στην οικονομία
5. Στην κυριαρχία του μεσοστρωματικού προτύπου κοινωνικής αναπαραγωγής.
6. Στο κεντρικό και ομοιογενές μοντέλο υποδομών και

50. Μαλούτας Θ., Κοινωνική δομή και πολεοδομική οργάνωση στην Αθήνα, Θεσσαλονίκη: Παρατηρητής 1992, σ. 75-78



47. Πολυκατοικία του Βαλασαμάκη στη Διδότου, 1951

υπηρεσιών, δηλαδή η παιδεία, η υγεία και η ασφάλιση⁵¹.

Παράλληλα, όπως υπογραμμίζει ο Μαλούτας και ο στεγαστικός διαχωρισμός υπήρξε αρκετά περιορισμένος ως φαινόμενο στην Αθήνα, κι αυτό λόγω του ρόλου που έπαιξε η κατοικία μεταπολεμικά ως ενδιάμεσος μεταξύ της αγοράς εργασίας και του συστήματος κοινωνικής πρόνοιας. *“Η κατοικία αποτέλεσε το βασικό στοιχείο ενσωμάτωσης στην κοινωνία της πόλης προσφέροντας την ασφάλεια που δεν μπορούσε να προσφέρει η αγορά εργασίας λόγω της επισφάλειας των θέσεων απασχόλησης για τους νέους εσωτερικούς μετανάστες στον τομέα των κατασκευών και των προσωπικών υπηρεσιών”*⁵². Ένας άλλος παράγοντας που συνέβαλε στην πρακτική και συμβολική ενσωμάτωση των νέων κατοίκων της Αθήνας είναι αυτός της ιδιοκατοίκησης. Συγκεκριμένα, η απασχόληση σε εργοστάσια φορντικού τύπου ήταν περιορισμένη στην πρωτεύουσα εκείνη την περίοδο με αποτέλεσμα να αποθαρρύνεται η μόνιμη εργασία. Η ιδιόκτητη κατοικία εξασφάλισε την εγκατάσταση στο χώρο της πόλης, αποτελώντας τη σταθερά, και έδωσε τη δυνατότητα εκμετάλλευσης ρευστών ευκαιριών στην αγορά εργασίας.

51. Εμμανουήλ Δ., Η κατανομή στον αστικό χώρο και ο κοινωνικός διαχωρισμός ως «ταξική» συμπεριφορά: ο ρόλος της οικονομικής τάξης, της κοινωνικής θέσης και της κατοικίας, από Κοινωνικοί και Χωρικοί Μετασχηματισμοί στην Αθήνα του 21ου Αιώνα, ΕΚΚΕ, Αθήνα, 2008, σ. 74

52. Μαλούτας Θ., Κοινωνική κινητικότητα και στεγαστικός διαχωρισμός στην Αθήνα: Μορφές διαχωρισμού σε συνθήκες περιορισμένης στεγαστικής κινητικότητας, από Κοινωνικοί και Χωρικοί Μετασχηματισμοί στην Αθήνα του 21ου Αιώνα, ΕΚΚΕ, Αθήνα, 2008, σ.35

Δεκαετία '60 - '70: πύκνωση αστικού ιστού και προαστιοποίηση



48. Η Κυψέλη το 1970.
Το ομοιογενές χρώμα της πόλης
είναι πλέον διαμορφωμένο.



49. Το αραιοδομημένο Παλιό
Ψυχικό του 1950

Μετά από μια δεκαετία συνεχόμενων πολιτικών, κοινωνικών και πολεοδομικών αλλαγών, η κατάσταση στην Αθήνα στις αρχές του '60 είναι διαφορετική. Αποτελεί μια πολεοδομικά και αρχιτεκτονικά **άμορφη πόλη**, ενώ η περιοχή του κέντρου παρουσιάζεται πλέον ως ένας ομοιογενής μικροαστικός χώρος. Το σύστημα οικοδομικής παραγωγής βασίζεται σε διαμερίσματα πολυκατοικιών με 5-7 ορόφους, έχοντας ως βασική χωρική επίπτωση την έντονη πύκνωση του αστικού ιστού. Αυτή η υποβάθμιση του κέντρου, όμως, η οποία συνοδεύτηκε από άμεση χειροτέρευση των συνθηκών ζωής, προκάλεσε τη δυσαρέσκεια των κατοίκων της περιοχής - αστική τάξη - οδηγώντας κατά συνέπεια σε **χωροκοινωνικές ανακατατάξεις**. *“Στο κύριο σώμα της πόλης, όπου κατοικεί η πλειοψηφία των μεσαίων και εργατικών στρωμάτων, η πυκνή δόμηση σε συνδυασμό με τη σταδιακή πύκνωση και οικοδόμηση ακόμα και των τελευταίων κενών οικοπέδων έχει διαμορφώσει απαράδεκτες πολεοδομικές συνθήκες ιδιαίτερα για τις ευπαθείς ομάδες όπως τα παιδιά και οι ηλικιωμένοι”*⁵³.

Συγκεκριμένα, παρατηρείται μετακίνηση των αστικών στρωμάτων στην περιφέρεια, όπου οι περιοχές εξοχικής κατοικίας μετατρέπονται σε μόνιμης διαμονής, ενώ στα σημαντικά τμήματα του κέντρου εγκαθίστανται τα λαϊκά στρώματα. Ταυτόχρονα, η κυριαρχία της αγοράς κατοικίας λειτούργησε σε βάρος της αυτοστέγασης και της αυτοκατασκευής. Ως άμεσο επακόλουθο, ο διαχωρισμός του λεκανοπεδίου μεταξύ **ανατολικού - δυτικού** μεταβάλλεται, ιδιαίτερα μετά τα μέσα της δεκαετίας του '70.

53. Εμμανουήλ Δ., Πολεοδομικός χώρος, κατοικία και τιμές στην Αθήνα (1984-2004), ΕΚΚΕ, Αθήνα, 2008, σ.30

Η διχοτομία μεταξύ του αστικού κέντρου και της εργατικής περιφέρειας εξασθένησε, ενώ εντάθηκε αυτή μεταξύ της ανατολικής και δυτικής πλευράς της πόλης. Ακόμα, σύμφωνα με τον Σαρηγιάννη, σε αυτό το διαχωρισμό του αθηναϊκού αστικού τοπίου συνέβαλε και η εμφάνιση μιας σειράς βιομηχανιών, που ως επί το πλείστον εγκαταστάθηκε επί της Εθνικής οδού Αθηνών-Λαμίας, αλλά και μεγάλων βιομηχανικών μονάδων κυρίως στο Θριάσιο Πεδίο, όπου απασχολούνταν κάτοικοι του Θριασίου αλλά και των αυθαίρετων περιοχών της Δυτικής Αθήνας. *“Η δομή τελικά που πήρε η Αθήνα σ’ αυτήν τη φάση της εξέλιξης της ήταν και πολύμορφη αλλά και προδιαγεγραμμένη μέσα στα δεδομένα πλαίσια. Κατ’ αρχήν εντείνεται και παίρνει άλλη διάσταση η διαίρεση του λεκανοπεδίου σε “ανατολικές” και “δυτικές” συνοικίες, όπου ο διαχωρισμός αυτός συνεχίζει τις βάσεις που είχαν τεθεί από τον 18ο και 19ο αιώνα”*⁵⁴. Στις ανατολικές συνοικίες ανήκει το ιστορικό κέντρο, το Ψυχικό, η Φιλοθέη, η Κηφισιά και η Εκάλη, περιοχές δηλαδή κατοικίας των εύπορων στρωμάτων. Από την άλλη, στις δυτικές ανήκουν οι παραδοσιακές εργατικές συνοικίες του Ψυρρή, του Μεταξουργείου, του Κολωνού, οι προσφυγικές περιοχές του Ταύρου, της Νέας Ιωνίας, του Περισσού, καθώς και νέες περιοχές που αναπτύχθηκαν αυθαίρετα πλησίον των παραπάνω προσφυγικών οικισμών, όπως το Περιστερί, το Αιγάλεω, το Μενίδι και το Χαϊδάρι.

54. Σαρηγιάννης Γ. Μ., Αθήνα 1830-2000, Εξέλιξη, Πολεοδομία, Μεταφορές, Συμμετρία, Αθήνα, 2000, σ.184



50. Το μετατοπισμένο διαχωριστικό όριο της Αθήνας σε ανατολικό-δυτικό, 1960

Η αύξηση του πληθυσμού στα εύπορα βορειοανατολικά και νότια προάστια μορφοποίησε κοινωνικά και σταθεροποίησε αυτές τις περιφερειακές περιοχές ως περιοχές εύπορων στρωμάτων. Αυτή η **οριστικοποίηση του διαχωρισμού** συνέτεινε παράλληλα στη μεταβολή του κέντρου σε περιοχή με μεγαλύτερη κοινωνική ανάμιξη. “Αυτός ο “εκδημοκρατισμός” του κέντρου ... οδήγησε

στη διαταξική συγκατοίκηση στις ίδιες πολυκατοικίες με τη μορφή καθ' ύψος κοινωνικής διαφοροποίησης την οποία φέρεται να παράγει η επιλογή διαφορετικών κοινωνικών ομάδων να κατοικήσουν στο κοινωνικά ανάμικτο κέντρο⁵⁵. Έτσι, εντάθηκε ο στεγαστικός διαχωρισμός στη μικροκλίμακα της πολυκατοικίας, ενώ παράλληλα παρατηρήθηκε χαλάρωση του διαχωρισμού μεταξύ των γειτονιών του κέντρου. Θα πρέπει σε αυτό το σημείο να τονίσουμε ότι η κοινωνική διαφοροποίηση καθ' ύψος δεν αποτελεί γενικό χαρακτηριστικό της νότιας Ευρώπης αλλά ιδιαίτερο γνώρισμα της Αθήνας. Σχετίζεται άμεσα με τη ραγδαία πληθυσμιακή πύκνωση του κέντρου και την επιδείνωση των συνθηκών ζωής που επέφεραν παράγοντες όπως η γρήγορη γήρανση των κτιρίων και η επιταχυνόμενη υποτίμηση των διαμερισμάτων, ιδιαίτερα στους χαμηλούς ορόφους. Ωστόσο, καθίσταται ιδιαίτερα εμφανές το γεγονός ότι ο καθ' ύψος στεγαστικός διαχωρισμός δεν είναι αποτέλεσμα επιλογής, αλλά απότοκο συνθηκών που έστρεψαν κοινωνικές ομάδες με περιορισμένους πόρους σε υποβαθμισμένα διαμερίσματα. Εκφράζεται όλο και περισσότερο στη μικροκλίμακα αφού το οικιστικό απόθεμα αποτελεί πλέον συνάθροιση μικρών ομάδων.



51. Παλιό μπακάλικο-
χαρακτηριστικό παράδειγμα
μικρού μαγαζιού σε ισόγειο

Επιπροσθέτως, εκείνη την χρονική περίοδο ελάχιστοι ήταν οι δρόμοι με καθ' εξοχήν εμπορική δραστηριότητα, ενώ η χρήση της αμιγούς κατοικίας κυριαρχούσε στις πολυκατοικίες. Σταδιακά, ωστόσο, στο επίπεδο του ισόγειου παρατηρήθηκε μεταβολή σε εμπορική χρήση, κυρίως λόγω του φόβου που αισθάνονταν οι κάτοικοι. Με την εισαγωγή, μάλιστα, του

55. Μαλούτας, Κοινωνικοί και Χωρικοί Μετασχηματισμοί στην Αθήνα του 21ου αιώνα, ΕΚΚΕ, Αθήνα 2008, σ.44

μαγαζιού στο Γ.Ο.Κ. και την κατασκευή ισογείων ύψους πέντε μέτρων - ώστε να είναι δυνατή και η τοποθέτηση παταριού - παρατηρήθηκε **έκρηξη της εμπορικής δραστηριότητας** στο συγκεκριμένο επίπεδο σε όλες τις γειτονιές. Έτσι, με την πύκνωση του εμπορικού ιστού δημιουργήθηκαν οι εξολοκλήρου εμπορικοί δρόμοι αποτελούμενοι από **“το μικρό μαγαζί”** που εξυπηρετεί της ανάγκες της εκάστοτε γειτονιάς.

Δεκαετία '80: περίοδος προσαρμογής και αφομοίωσης

Οι επόμενες δεκαετίες αποτελούν περισσότερο ένα στάδιο αφομοίωσης των μεταβολών που περιγράψαμε παραπάνω, καθότι κατά τη διάρκειά τους δε λαμβάνει χώρα καμία σημαίνουσα κοινωνικοπολιτική αλλαγή που να επιφέρει νέα δεδομένα στο προσκήνιο. Στον τομέα της μετανάστευσης, εξαίρεση αποτελεί το γεγονός ότι το 1972 ο σύνδεσμος Ελλήνων Βιομηχάνων ζήτησε από την κυβέρνηση την έλευση 10.000 Αφρικανών και Ασιατών με σκοπό την κάλυψη των κενών θέσεων εργασίας. Ανάμεσα στο 1970-1980, κύριες χώρες αποστολής ήταν η Αίγυπτος, το Μαρόκο, οι Φιλιππίνες, η Αιθιοπία και το Πακιστάν. Στη δεκαετία του '80, ωστόσο, πραγματοποιήθηκαν αξιοσημείωτες **προσπάθειες εκσυγχρονισμού του κράτους πρόνοιας**, που όμως δεν άγγιξαν τον τομέα της κατοικίας. Παρόλα αυτά, η παροχή προσιτών πλέον στεγαστικών δανείων από τις ιδιωτικές τράπεζες σε ευρεία πληθυσμιακά στρώματα, επέφερε την αύξηση των τιμών των ακινήτων. Έτσι, ως αναμενόμενο, σ' αυτό το πλαίσιο, όσοι δεν είχαν τη δυνατότητα αγοράς της κατοικίας τους στράφηκαν προς την ενοικίαση, μειώνοντας σημαντικά το ποσοστό της ιδιοκατοίκησης, το οποίο το 1958

κυμαινόταν γύρω στο 60% ⁵⁶. “Η τάση αυξανόμενης κοινωνικής ανισοκατανομής των πιθανοτήτων ιδιοκατοίκησης εντάθηκε σημαντικά κατά τη δεκαετία του ’90 όταν αναπτύχθηκε και στην Ελλάδα η στεγαστική πίστη με την αθρόα εισαγωγή νέων προϊόντων και από τις ιδιωτικές τράπεζες στο θετικό κλίμα των χαμηλών επιτοκίων, που ευνοούσε περισσότερο τα υψηλά και μεσαία στρώματα” ⁵⁷.

Παρατηρείται, λοιπόν, διπλή κίνηση των κοινωνικών στρωμάτων:

- προς την ανατιμημένη περιφέρεια από τα μεσαία και υψηλά στρώματα
- προς το υποβαθμισμένο κέντρο όπου το υπάρχον στεγαστικό απόθεμα έγινε προνομιακός χώρος στέγασης για ομάδες με περιορισμένους πόρους που εισέρρευσαν στην πόλη

Περιβαλλοντικός
παράγοντας

Μια από τις σημαντικότερες παραμέτρους που έδρασε σαν εφαλτήριο για τη ραγδαία προαστιοποίηση κατά τις δεκαετίες ‘80-‘90, είναι το **υποβαθμισμένο περιβάλλον** του Αθηναϊκού κέντρου. Στις αρχές του ’80, το φαινόμενο αυτό λαμβάνει σημαντικές διαστάσεις με χαρακτηριστική περίπτωση το νέφος και την “παραφιλολογία” που επακολούθησε, αλλά και με την ίδρυση φορέων κρατικής παρέμβασης με επιστημονικό χαρακτήρα όπως είναι το ΠΕΡΠΑ (Πρόγραμμα Ελέγχου Ρύπανσης

56. Μαλούτας Θ., Αθήνα-Κατοικία-Οικογένεια. Ανάλυση των μεταπολεμικών πρακτικών στέγασης, Εξάντας, Αθήνα, 1990, σ.123 από Κοινωνικές δομές, πρακτικές και αντιλήψεις. Νέες παράμετροι και τάσεις μεταβολής 1980-2000, ΕΚΚΕ, Αθήνα 2006

57. Μαλούτας, Κοινωνικές δομές, πρακτικές και αντιλήψεις. Νέες παράμετροι και τάσεις μεταβολής 1980-2000, ΕΚΚΕ, Αθήνα 2006, σ.44



52. Το νέφος της Αθήνας

Περιβάλλοντος Αθήνας). Η ρύπανση ως πρόβλημα εισχωρεί βαθιά στη συνείδηση των Ελλήνων πολιτών μέσω ορισμένων τηλεπικοινωνιακών τεχνασμάτων όπως η τοποθέτηση ψηφιακής οθόνης μπροστά στο Πνευματικό Κέντρο του Δήμου Αθηνών που σηματοδοτεί τα επίπεδα ρύπανσης του κέντρου της πόλης. Το αποκορύφωμα αυτής της γενικότερης ανησυχίας έρχεται το 1982 με την καθιέρωση του δακτυλίου από τον Τρίτη. Ουσιαστικά, η περιβαλλοντική υποβάθμιση ώθησε τα μεσαία και υψηλά στρώματα στα προάστια, όπου οι συνθήκες διαβίωσης ήταν πιο “υγιεινές”⁵⁸. Έτσι, παρέμειναν στο κέντρο τα χαμηλότερα στρώματα, με αποτέλεσμα την **εξομάλυνση της κατακόρυφης κοινωνικής διαστρωμάτωσης στη μικροκλίμακα της πολυκατοικίας.**

Ιδιαίτερης σημασίας είναι το γεγονός ότι αυτή την περίοδο οι διαφορές μεταξύ των ανατολικών και δυτικών περιοχών της Αθήνας αμβλύνονται σημαντικά. Οι παραδοσιακά εργατικές συνοικίες, στην πλειοψηφία τους, αποκτούν ορισμένα χαρακτηριστικά που δε διαφοροποιούνται σημαντικά από τις αστικές περιοχές. Συγκεκριμένα, αυτές οι περιοχές προσελκύουν δειλά το ενδιαφέρον των επενδυτών, οι τιμές αγοράς ή ενοικίασης αυξάνονται, ενώ παρατηρείται έντονη οικονομική δράση στον τομέα της αναψυχής και του εμπορίου. Έτσι, σε κάθε περιοχή υπάρχει πλέον το “**εμπορικό κέντρο**”, αν και μικρών διαστάσεων, που μέχρι τότε συναντούσαμε στις “**εύπορες ανατολικές περιοχές**”. Ωστόσο, παρά τη

58. Για παράδειγμα, οι θρακομακεδόνες, που αναπτύχθηκαν εκείνη την περίοδο ως περιοχή των εύπορων κοινωνικών στρωμάτων που δραπέτευσαν από το «ανθυγιεινό» κέντρο, έχουν πολύ υψηλότερες συγκεντρώσεις βλαβερών αερίων όπως το όζον.

μετριασμένη ανομοιογένεια μεταξύ των δύο τμημάτων της πρωτεύουσας, η παρουσία της Εθνικής οδού Αθηνών-Λαμίας – ενός αυτοκινητόδρομου που διχотоμεί “σκληρά” την πόλη με βιομηχανίες εκατέρωθέν του – διακόπτει τη συνοχή του αστικού ιστού και εκφράζει πλέον το διαχωριστικό όριο. Σήμερα, παρόλο που η ανάπτυξη των δυτικών συνοικιών είναι εμφανής σε πολιτισμικό και πολεοδομικό επίπεδο και συνάδει σε μεγάλο βαθμό με αυτή των ανατολικών, παρατηρείται ακόμα διαχωρισμός μεταξύ των δύο τμημάτων της πόλης, που όμως δύσκολα μπορεί να ερμηνευθεί.

Επικεντρώνοντας και πάλι στο μεταναστευτικό θέμα, θα πρέπει ακόμα να αναφερθεί ότι σε όλο αυτό το διάστημα, μέχρι το 1985, παρατηρείται ένα έντονο κύμα παλιννόστησης – επιστρέφουν 617.000 Έλληνες μετανάστες – ενώ σταδιακά εμφανίζεται στη χώρα ένα σημαντικό ποσοστό ατόμων από χώρες του Τρίτου κόσμου που απασχολείται στον τομέα της βιομηχανίας και του εμπορίου.

**Δεκαετία '90:
μεταναστευτικό
“κραχ”**

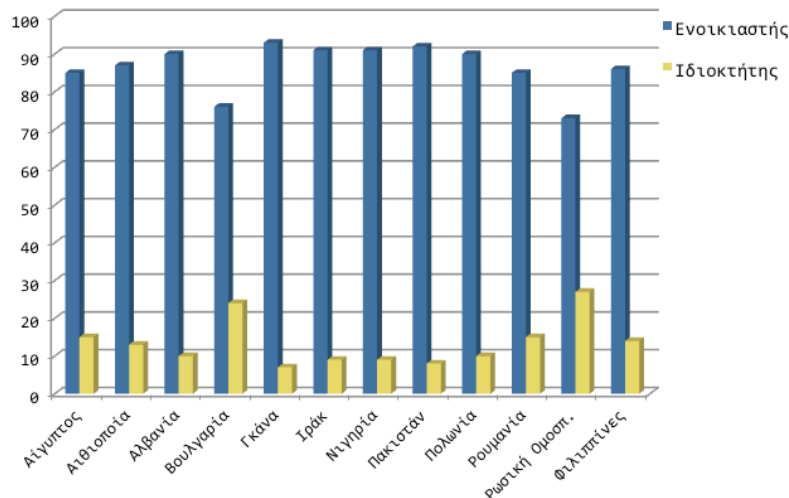
Με αφετηρία το 1990, παρατηρείται μαζική και συνεχόμενη έλευση μεταναστών στην Ελλάδα, μεταβάλλοντάς την οριστικά από χώρα αποστολής σε χώρα υποδοχής μεταναστευτικών ρευμάτων. Καθοριστικοί παράγοντες της εν λόγω μεταβολής είναι οι εξής ⁵⁹:

1. Ευκολία πρόσβασης στις χώρες Ν. Ευρώπης για γεωγραφικούς και οικονομικούς λόγους.

59. Ιωσηφίδης Θ., “Συνθήκες εργασίας τριών μεταναστευτικών ομάδων στην Αθήνα”, από Μαρβάκης, Παράνογλου, Παύλου, ΕΚΚΕ, Μετανάστες στην Ελλάδα, Ελληνικά Γράμματα, Αθήνα, 2001, σ.230

2. Πολιτισμική γειτνίαση με χώρες αποστολής
3. Ζήτηση στον πρωτογενή τομέα παραγωγής, στην κατασκευή και στην φροντίδα ηλικιωμένων και παιδιών
4. Εντατικοποίηση οικονομικών σχέσεων με γειτονικές χώρες
5. Συνεχιζόμενη πολιτικοοικονομική αβεβαιότητα στο ευρύτερο βαλκανικό περιβάλλον
6. Ρόλος ενδιάμεσου σταθμού
7. Εκτεταμένο μήκος ελληνικών συνόρων
8. Κατάρρευση πρώην ανατολικού σοσιαλιστικού μπλοκ
9. Κατάρρευση του Αλβανικού καθεστώτος
10. Φτώχεια και την πληθυσμιακή έκρηξη στις χώρες του Τρίτου Κόσμου

Οι μετανάστες που εισήλθαν τότε στη χώρα, ως η κατώτερη βαθμίδα της κοινωνικής δομής, δεν έγιναν αντικείμενο στεγαστικής μέριμνας, αφού καθ' όλη σχεδόν εκείνη τη δεκαετία η παρουσία τους ήταν και επισήμως παράνομη. Αρχικά έμεναν σε φθηνά ξενοδοχεία και εγκαταλελειμμένα κτίρια, όμως στη συνέχεια η στροφή προς την ιδιωτικά ενοικιαζόμενη κατοικία αποτέλεσε τη μοναδική στεγαστική τους διέξοδο – το 2001 το ποσοστό των μεταναστών που ενοικίαζαν ήταν 80% έναντι 21,5% των Ελλήνων.



53. Καθεστώς ιδιοκτησίας ανά εθνικότητα

Σε επίπεδο πόλης, και ειδικότερα στην περίπτωση της Αθήνας, η εγκατάσταση των μεταναστών πραγματοποιήθηκε μαζικά, χρησιμοποιώντας το **υποβαθμισμένο οικιστικό απόθεμα**, στους κεντρικούς της δήμους καθώς και σε ορισμένους ανατολικούς και δυτικούς δήμους της περιφέρειας σε περιορισμένο βέβαια αριθμό.

Η μεσαία τάξη εγκατέλειψε σταδιακά το κέντρο για πιο εύπορα προάστια, ενώ οι μετανάστες πλήρωσαν τα κενά αυτά. Μάλιστα, σύμφωνα με τον Μαλούτα, ενώ το 1971 το 62% των κατοίκων του κέντρου άνηκαν σε υψηλές οικονομικοεπαγγελματικές κατηγορίες, το 1991 είχε απομείνει το 27% ενώ στο χρονικό διάστημα 1991-2001 ο δήμος Αθηναίων μειώθηκε κατά 27.000

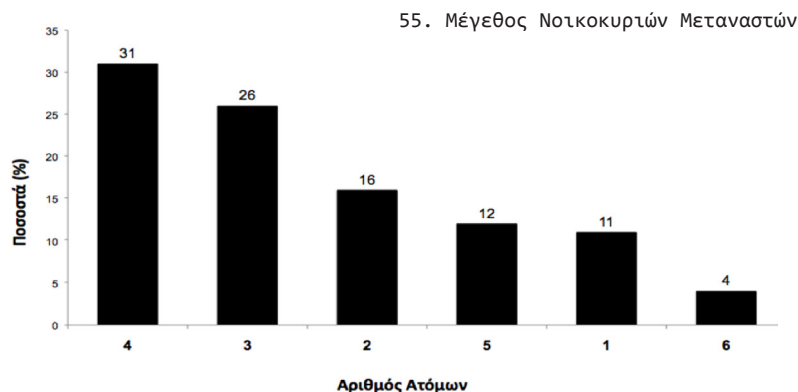
άτομα ⁶⁰. Τις πυκνότερες συγκεντρώσεις των μεταναστών εκείνη την περίοδο συναντούμε στην περιοχή της Ομόνοιας, του Μεταξουργείου, της πλατείας Βάθη και της Κυψέλης. Ένα χαρακτηριστικό παράδειγμα είναι η πολωνική κοινότητα που κατέλαβε την περιοχή που περικλείουν οι οδοί Ηπείρου, Χέυδεν, και Μιχαήλ Βόδα.



54. Η μετανάστευση έχει φύλο

Αξίζει να σημειωθεί και η αλλαγή στην κοινωνική σύσταση των οικογενειών των μεταναστών που έχει εντατικοποιηθεί ιδίως την τελευταία δεκαετία, όπως παρατίθεται στο παρακάτω γράφημα. Στο παρελθόν, η μετανάστευση χαρακτηριζόταν κυρίως από τη μετακίνηση πυρηνικών οικογενειών, όπως στην περίπτωση των Αλβανών, και σήμαινε τη μόνιμη εγκατάστασή τους στις χώρες υποδοχής και τη ριζική αλλαγή των συνθηκών ζωής για όλη την οικογένεια. Αντιθέτως, στη σύγχρονη εποχή η πλειοψηφία των μεταναστών είναι αντρικού φύλου και πραγματοποιείται σε ατομικό επίπεδο, κάτι που υποδεικνύει τη βραχυπρόθεσμη εγκατάστασή τους και την εύκολη μετάβασή τους από τη μία χώρα στην άλλη.

60. Maloutas T., Segregation and residential mobility. Spatially entrapped social mobility and its impact on segregation in Athens, *European Urban and Regional Studies* 11/3: 195-211, από Βακαλόπουλος Κ., Χωρική κατανομή των μεταναστών στον αστικό ιστό και το δίπολο ένταξη/ αποκλεισμός. Το παράδειγμα της Αθήνας, Χαροκόπειο Πανεπιστήμιο, Αθήνα 2010



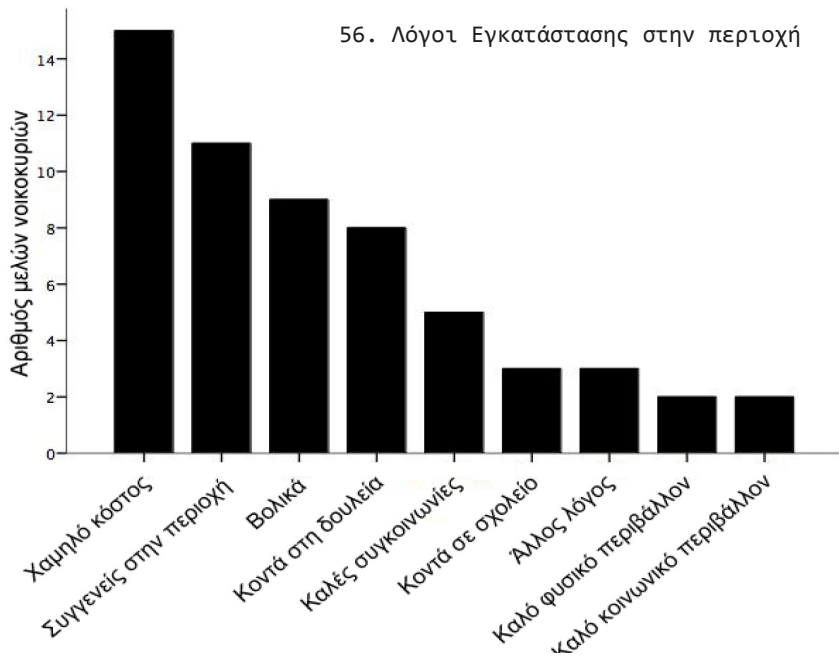
Αυτή η περίοδος αποτέλεσε, επίσης, την αφετηρία σε μια σειρά μεταλλαγών στο σύστημα της γης και της οικοδομής στην Ελλάδα με την πραγματοποίηση αναπλάσεων στα “αστικά κενά” της πόλης, σε παλιά λιμάνια και σε σιδηροδρομικούς σταθμούς. Αυτή η **εκουγχρονιστική στροφή** εντάθηκε από το 1996 και μετά με την ανάληψη των Ολυμπιακών Αγώνων και την πραγματοποίηση προγραμμάτων χρηματοδοτούμενων από την Ευρωπαϊκή Ένωση. Η έκρηξη της οικοδομικής δραστηριότητας και η οικονομική ανάπτυξη της Ελλάδας συνοδεύτηκε από ακόμα μαζικότερη έλευση μεταναστών.

Σύγχρονη πραγματικότητα

Τα τελευταία χρόνια οι ευρωπαϊκές και εγχώριες πολιτικοοικονομικές εξελίξεις έχουν οδηγήσει, όπως αναφέραμε, στην υπέρμετρη διόγκωση αυτού του μεταναστευτικού κύματος που εισρέει στη χώρα. Όσον αφορά στην Αθήνα, την κύρια κατεύθυνση των μεταναστών, η πλήρης απορρόφησή τους από τον αστικό ιστό μοιάζει υπό τις επικρατούσες συνθήκες ιδιαίτερα δύσκολη. Η σημερινή χωροθέτησή τους

πολεοδομική θεώρηση

έχει επεκταθεί σε ακόμα μεγαλύτερο τμήμα του κέντρου, και δεδομένου ότι πρωταρχική σημασία για την εύρεση κατοικίας είναι η ύπαρξη κοινωνικών ή οικογενειακών δικτύων στην περιοχή, το κέντρο έχει επιμεριστεί σε **εθνοτικούς θύλακες**, ομογενείς περιοχές - μικροκοινωνίες - που αποτελούν “πόλεις μέσα στην πόλη”. “Η συγκέντρωση σε μία ορισμένη γεωγραφική περιοχή λειτουργεί ως παράγοντας οικονομικής και κοινωνικής αλληλοϋποστήριξης, στρατηγική οικονομικής ανόδου, ευρέσεως εργασίας στα μέλη της ομάδας και ως προστατευτική νησίδα για τις επιχειρήσεις” ⁶¹.



61. Βακαλόπουλος Κ., Χωρική κατανομή των μεταναστών στον αστικό ιστό και το δίπολο ένταξη/αποκλεισμός. Το παράδειγμα της Αθήνας, Χαροκόπειο Πανεπιστήμιο, Αθήνα 2010, σ.96



57. Σχέδιο του γκέτο της Βαρσοβίας, 1940-1943

Αξιζει να σημειωθεί ότι η παρουσία των μεταναστών δεν επέφερε κάποιας μορφής στεγαστικό διαχωρισμό όπως γκετοποίηση κι αυτό γιατί, όπως προαναφέρθηκε, δεν υπήρχε σχετική κοινωνική ομογενοποίηση του αστικού χώρου.

Σημειώνεται ότι ο όρος “γκέτο” παρουσιάζει συχνά μια νοητική σύγχυση και η χρήση του είναι πολλές φορές επιπόλαιη και αποπροσανατολιστική. Στην πραγματικότητα, ο όρος εμφανίστηκε το 1516 στη Βενετία ενώ διαδόθηκε ευρέως στην Ευρώπη κατά το 16ο - 17ο αιώνα για να χαρακτηρίσει τις περιοχές στις οποίες κατοικούσαν οι Εβραίοι. Κατά τον 2ο Παγκόσμιο Πόλεμο, το γκέτο συνδέθηκε με τους χώρους περιχαράκωσης των Εβραίων από τους Ναζί με χαρακτηριστικότερο παράδειγμα το γκέτο της Βαρσοβίας. Ετυμολογικά, “το γκέτο αποτελεί επιβεβλημένη περιοχή, με χαρακτηριστικά όπως υψηλή οικιστική συγκέντρωση, πυκνότητα και υποβάθμιση ενός εθνικά ομοιογενούς πληθυσμού που δημιουργεί μια μικροκοινωνία ευπαθή στην καλλιέργεια της κουλτούρας της και στην αναπαραγωγή της κοινωνικής της ιεραρχίας. Κατ’ επέκταση, γκέτο χαρακτηρίζεται ο υποβιθασμένος χώρος που προορίζεται για τα κατώτερα κοινωνικά στρώματα και είναι διαχωρισμένος με σαφή όρια από τα πλεονεκτήματα της κεντρικότητας”⁶². Στον ελλαδικό χώρο, αυτή η ερμηνεία δε βρίσκει αντίκρισμα, αφού απουσιάζει το στοιχείο της εθνικής ομοιογένειας των μεταναστών ενώ υπάρχει ακόμα σε σημαντικό βαθμό κοινωνική μίξη, η οποία επιτεύχθηκε μέσω της καθ’ ύψος κοινωνικής διαστρωμάτωσης. Η κατακόρυφη επικοινωνία

62. Hervé Vieillard-Baron, 2001, Les Banlieues, des singularités françaises aux réalités mondiales, Hachette, Paris, p.273 προσωπική μετάφραση



58. Γιγάντιο μπλοκ κατοικιών στην Courneuve στα περίχωρα του Παρισιού

υπήρξε εν τέλει ο βασικότερος μηχανισμός αποφυγής της ομοιογένειας σε κοινωνικό και πολεοδομικό επίπεδο και κατ' επέκταση της δημιουργίας γκέτο. “Στις κεντρικές περιοχές η κοινωνική ανάμιξη μειώνει τον κοινωνικό διαχωρισμό ανάμεσα στα εναπομείναντα υψηλά - μεσαία στρώματα και στα νέα χαμηλά - μεσαία και τους μετανάστες, που αναπτύχθηκαν στη μικρότερη κλίμακα”⁶³. Η χρήση του όρου “γκέτο” για την αθηναϊκή πραγματικότητα γίνεται πολλές φορές εσκεμμένα προς εξυπηρέτηση συγκεκριμένων συμφερόντων. “Η μέχρι πρότινος αναζωογόνηση του ιστορικού κέντρου από τους μετανάστες, μετά από χρόνια εγκατάλειψης των υποδομών και απορρύθμισης της αγοράς κατοικίας, βαπτίζεται από τους ακροδεξιούς, και αμέσως κατόπιν από την ελίτ, “αδιάβατο γκέτο”⁶⁴. Βέβαια, ο μηχανισμός δημιουργίας των γκέτο εκφράζεται με την παράλληλη διατήρηση των κατοίκων του χωρίς δικαιώματα και προστασία και των υποδομών σε υποβάθμιση. Έτσι, “ο λόγος περί γκέτο επιτελεί το ρόλο του ως αυτοεπαληθευόμενη προφητεία, όπου χρησιμοποιείται”.

Η ταξινόμηση των εθνοτικών θυλάκων στην Αθήνα έχει ως εξής⁶⁵:

- γειτονιές εθνοτικής ομοιογένειας, όπου το ποσοστό των μεταναστών είναι μικρότερο από το 10% του συνολικού

63. Μαλούτας, Εμμανουήλ, Παντελίδου-Μαλούτα, Κοινωνικές δομές, πρακτικές και αντιλήψεις. Νέες παράμετροι και τάσεις μεταβολής 1980-2000, ΕΚΚΕ, Αθήνα 2006, σ.288

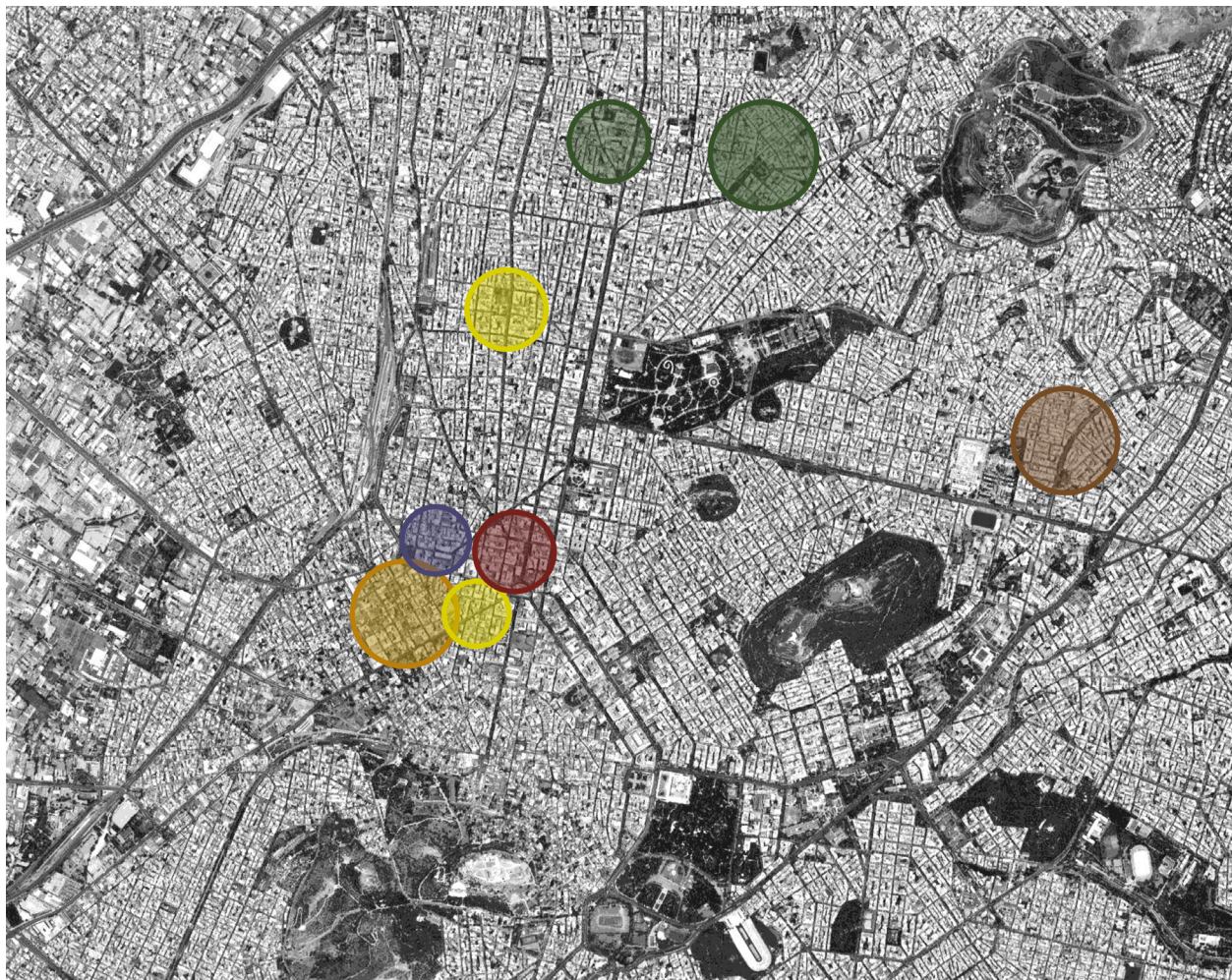
64. Παύλου Μ.-Σκουλαρίκη Α., Μετανάστες και μειονότητες-λόγος και πολιτικές, Βιβλιόραμα, Αθήνα, 2009, σ. 54

65. Βακαλόπουλος Κ., Χωρική κατανομή των μεταναστών στον αστικό ιστό και το δίπολο ένταξη/αποκλεισμός. Το παράδειγμα της Αθήνας, Χαροκόπειο Πανεπιστήμιο, Αθήνα 2010, σ.97-98

πληθυσμού

- γειτονιές φιλοξενίας – διασποράς, όπως ο Πειραιάς και το Μενίδι, όπου το ποσοστό των μεταναστών είναι μικρότερο από το διπλάσιο του μητροπολιτικού μέσου όρου
- γειτονιές εθνοτικής ποικιλότητας, όπου το ποσοστό των μεταναστών είναι μεγαλύτερο από το διπλάσιο του μητροπολιτικού μέσου όρου και παρατηρείται υψηλή εθνοτική ανάμιξη

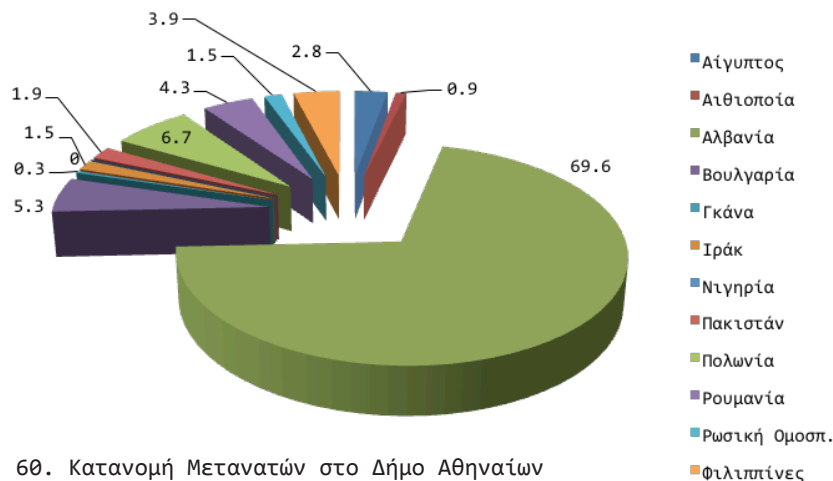
Οι κεντρικές περιοχές της Αθήνας, με την **ανομοιογένεια** και τις διαβαθμίσεις που τη χαρακτηρίζουν στο οικιστικό απόθεμα, λειτουργούν τα τελευταία χρόνια ουσιαστικά ως ένα μεγάλο “**χωνευτήρι**” κοινωνικής και οικονομικής ενσωμάτωσης και συμβίωσης εντός ενός πολυ-εθνικού, πολυ-πολιτισμικού και πολυ-ταξικού πλαισίου. Με βασικό κριτήριο τη χώρα καταγωγής προκύπτει ο παρακάτω γεωγραφικός διαχωρισμός στις περιοχές με την υψηλότερη συγκέντρωση μεταναστών: οι μετανάστες από χώρες του πρώην ανατολικού μπλοκ μένουν στην περιοχή της Ομόνοιας και της πλατείας Βάθη, οι Αφρικανοί στην Κυψέλη και τα Πατήσια, οι Φιλιππινέζοι στους Αμπελόκηπους, οι Κινέζοι στα πέριξ της πλατείας Κουμουνδούρου, οι Πολωνοί στη Μιχαήλ Βόδα και στην πλατεία Βάθη και οι Ινδοί, Μπαγκλαντεσιανοί και Πακιστανοί στην πλατεία Θεάτρου, στην Ομόνοια και το Μεταξουργείο.



■ πρώην ανατολικό μπλοκ
■ αφρικανοί
■ φιλιππινέζοι

■ κινέζοι
■ πολωνοί
■ ινδοί, μαγκλαντεσιανοί, πακιστανοί

59. Χάρτης υψηλότερων συγκεντρώσεων ανά εθνικότητα



60. Κατανομή Μετανατών στο Δήμο Αθηναίων

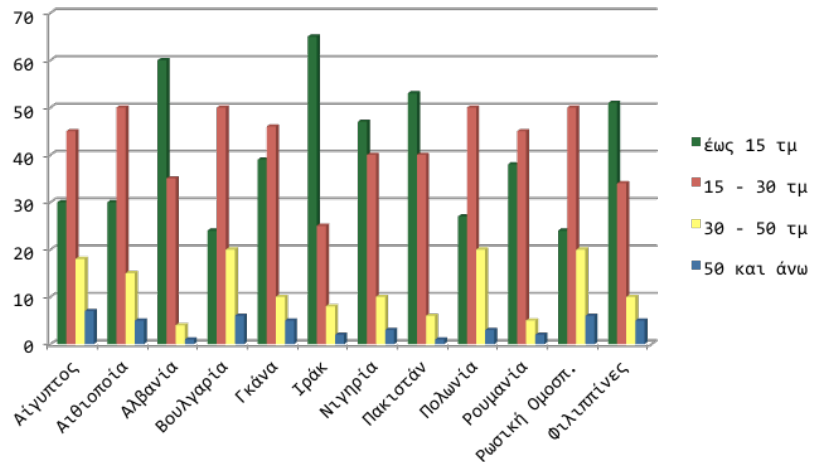
“Οι πυκνοκτισμένες γειτονιές κοντά στο κέντρο της Αθήνας ήταν εύκολα προσπελάσιμες, προσέφεραν στους νέους κατοίκους τον πλούτο ενός ιστορικά διαμορφωμένου αστικού περιβάλλοντος και ενός προσιτού κτιριακού αποθέματος. Σε αντίθεση με πολλές πόλεις του ευρωπαϊκού βορρά, η Αθήνα “δεν έστειλε” τους μετανάστες σε “απομονωμένες περιφέρειες” αλλά τους συγκράτησε σε κεντρικές συνοικίες”⁶⁶.

Με βάση την Έρευνα Οικογενειακών Προϋπολογισμών που πραγματοποιήθηκε το 2004-2005 προκύπτει ότι το 85% των κατοικιών των οικονομικών μεταναστών έχει κατασκευαστεί πριν το 1980, ενώ μόνο το 0,9% του πληθυσμού αυτού κατοικεί σε σπίτια που κατασκευάστηκαν κατά την τελευταία πενταετία. Μάλιστα, σε κάθε περίπτωση, οι μετανάστες κατά συντριπτική

66. Βαΐου Ντ., Διαπλεκόμενες Καθημερινότητες και Χωροκοινωνικές Μεταβολές στην πόλη. Μετανάστριες και Ντόπιες στις γειτονιές της Αθήνας, ΕΜΠ, Αθήνα, 2007, σ.16

πολεοδομική θεώρηση

πλειοψηφία καταλαμβάνουν τα υπόγεια, τα ημιυπόγεια και τα ισόγεια. Συνεπώς, εντείνεται ο κατακόρυφος διαχωρισμός ενώ φαίνεται να υπάρχει διαφοροποίηση και μεταξύ των μεταναστών. Μεταβάλλονται έτσι τα δεδομένα του κοινωνικού διαχωρισμού, αφού εισάγεται η έννοια της εθνοτικής - πολιτισμικής διαφοροποίησης. Παραδείγματος χάριν, οι Βούλγαροι και οι Ρώσοι καλύπτουν τα υψηλότερα ποσοστά σε κατοικίες άνω των 50 τ.μ. Αντίθετα, οι Πακιστανοί και οι Ιρακινοί μένουν σε κατοικίες έως 15 τ.μ. σε ποσοστό μεγαλύτερο από το 50% του πληθυσμού τους.



61. Μέγεθος κατοικίας ανά εθνικότητα στο Δ. Αθηναίων





63. Εντοπίζοντας την Κυψέλη στην Αθήνα

Ιστορική αναδρομή



64. Η πλατεία της Κυψέλης, 1950

Ο πολεοδομικός σχεδιασμός της Κυψέλης οφείλεται στον πολιτικό μηχανικό Χλιμίτζα, ενώ καθοριστική ήταν η δυναμική ανάπτυξη της οδού Πατησίων προς το Βορρά στις αρχές του 20ου αιώνα. Αρχικά αποτελούσε περιοχή διάσπαρτων επαύλεων. Η ανάπτυξη της, όμως, ως καθαρά αστική περιοχή ξεκίνησε το 1930 με την κατασκευή μονοκατοικιών, αλλά και των πρώτων μοντέρνων πολυκατοικιών, με επιρροές από Bauhaus και Art Déco. “... μπορούμε να παρατηρήσουμε γενικά για τις πολυκατοικίες του ’30, ότι τότε είδαν το φως πολλά έργα όπου τονίζεται ο συμπαγής βαρύς όγκος του κτιρίου. Η μεγάλη βέβαια πλειοψηφία των έργων παρά τα έρκερ, τα συμπαγή στηθαία και τις βαριές πέργκολες, απέφυγαν να δώσουν αυτή την εντύπωση σε δυσάρεστο βαθμό επειδή εφάρμοσαν τις φωτιστικές οριζόντιες λωρίδες με συνεχή ανοίγματα στις όψεις, που συχνά διαλύουν τον όγκο των έρκερ ή των ακμών με συνεχείς διακοπές”⁶⁷. Τότε, υπήρξε τόπος συνάθροισης καλλιτεχνών, αλλά και σημαντικός πόλος ψυχαγωγίας με κέντρα αναψυχής και θέατρα, ενώ αποτελούσε μια κατ’ εξοχήν αριστοκρατική γειτονιά. Από το ’30 και μετά οι κατοικίες στην Κυψέλη είναι **μοντέρνες**: “απλές κυβικές μορφές με επίπεδες επιφάνειες χωρίς διακόσμηση, με κτιστά στηθαία, κατακόρυφα υαλοστάσια και στρογγυλά παράθυρα με απλές σιδεριές”⁶⁸. Ασφαλώς, δείγματα από εκείνη την περίοδο είναι ελάχιστα σήμερα. Μεταπολεμικά, στην περιοχή της Κυψέλης κυριαρχούν “απλές” πολυκατοικίες, με “απέριττα” μπαλκόνια, “ελαφρά” στοιχεία – κάγκελα αντί για πλήρη στηθαία -, διακριτικά πλέον έρκερ

67. Φιλιππίδης Δ., Νεοελληνική Αρχιτεκτονική, Εκδοτικός Οίκος: Μέλισσα, Αθήνα, 1984, σ. 234

68. Τουρνικιώτης Π., Σπίτια του ’30. Μοντέρνα αρχιτεκτονική στην προπολεμική Αθήνα, Νηρέας, Αθήνα, 1998, σ. 33

η Κυψέλη ως περιοχή μελέτης



65. Εναπομένουσα νεοκλασική μονοκατοικία στην Κυψέλη



66. Η αρχιτεκτονική πολυμορφία της Κυψέλης

και ανοιχτόχρωμες επιφάνειες. Εξωτερικά επικρατεί το αρτιφισιέλ, τα ομοιόμορφα συμμετρικά ανοίγματα καθώς και η υποδιαίρεση στην όψη - οριζόντιες ζώνες ή ορθογωνικός κάρναβος, χαρακωτός από σκοτίες. Τις δεκαετίες '50 και '60, με τις απανωτές εντάξεις των περιοχών εκτός σχεδίου και την πύκνωση του ιστού με "κακούς" όρους, η Κυψέλη μεταμορφώνεται από κοσμικό αστικό κέντρο σε λαϊκή γειτονιά όπου επικρατούν μεσοαστικές πολυκατοικίες και λιγότερες μονοκατοικίες. Το γεγονός αυτό αποτελεί εφιαλτήριο για την αλλαγή του "είδους" των κατοίκων, όπου τους κυρίους των επαύλεων αντικαθιστούν νησιώτες οικοδόμοι. Επιπλέον, η εργολαβική πολυκατοικία της αντιπαροχής σε συνδυασμό με την έλλειψη κοινωνικών υποδομών (με ποσοστό 2,2% σύμφωνα με μελέτη του 1990) προσελκύουν νέα φτωχότερα στρώματα. Με την αλλαγή της κοινωνικής σύνθεσης του πληθυσμού, τα εύπορα στρώματα μετακινούνται προς τα προάστια, αφήνοντας πίσω τους ηλικιωμένους και μικροαστούς. Οι πολυκατοικίες που οικοδομούνται αποτελούν απλές συνθέσεις, συμμετρικές, με ελαφριά έρκερ και επιμήκεις εξώστες. Οι επιφάνειες είναι επιχρισμένες, ενώ τα σημεία με εμφανή λιθοδομή είναι ελάχιστα. Τα τέλη της δεκαετίας του '60 αποτελούν την αφετηρία για την αντικατάσταση των παλαιότερων κελυφών με νεότερα, κυρίως των νεοκλασικών. Αυτή την περίοδο ανανεώνεται σημαντικό μέρος των κτιρίων της Κυψέλης, γεγονός που δικαιολογεί τον περιορισμένο αριθμό των κτισμάτων πριν το '50 που έχουν διασωθεί ως σήμερα. Στη δεκαετία του '70 αντικαθίστανται ακόμα πολλές από τις μικροαστικές μονοκατοικίες που υπάρχουν στην περιοχή.



67. Η Φωκίωνος Νέγρη, 1964

Σήμερα, η περιοχή περιλαμβάνει τις εξής γειτονιές: Άνω Κυψέλη, Νέα Κυψέλη, Άγιος Γεώργιος, Πολύγωνο, Αγία Ζώνη και Φωκίωνος Νέγρη και διαθέτει κάποια αναμφισβήτητα **ποιοτικά χαρακτηριστικά** παρά τις ποικίλες δυσκολίες που αντιμετωπίζει. Η πλεονεκτική της θέση σε απόσταση αναπνοής από το ιστορικό τρίγωνο, η σχετικά χαμηλή δόμηση και ορισμένα εναπομείναντα νεοκλασικά κτίσματα πλάθουν μια ιδιαίτερα θελκτική εικόνα. Πέρα από τις παραπάνω αιτίες, υπάρχουν και σύγχρονες μεταβλητές που καθιστούν την εγκατάσταση στην Κυψέλη ελκυστική. Ορισμένα παραδείγματα αποτελούν το μεγάλο και **ποικιλόμορφο κτιριακό απόθεμα** που έχει απομείνει

η Κυψέλη ως περιοχή μελέτης

με αποτέλεσμα την σχετικά ανώδυνη και ταχεία στεγαστική αποκατάσταση, οι μετριασμένες τιμές στα ενοικιαστήρια, αλλά και η συγκρότηση της έννοιας της γειτονιάς, ενός στοιχείου που μοιάζει να εκλείπει σε πολλές περιοχές της πρωτεύουσας τα τελευταία χρόνια. Για τους μετανάστες, η γεωγραφική “καθήλωση” που παρατηρείται ορισμένες φορές οφείλεται και στα συγγενικά και φιλικά δίκτυα που είναι ήδη εγκατεστημένα στην περιοχή, και αποτελούν ταυτόχρονα τον βασικότερο παράγοντα προσέλκυσης και εγκατάστασής τους, με ποσοστό 61,8% ⁶⁹. Σε τελική ανάλυση, πιθανότατα και το **πολιτισμικό αμάλγαμα** που επικρατεί ίσως αποτελεί παράγοντα προσέλκυσης τόσο των μεταναστών, αλλά και ορισμένων ομάδων αυτοχθόνων. Ιδιαίτερα οι διασυνδέσεις που αφορούν τα είδη απασχόλησης των μεταναστών παίζουν καθοριστικό ρόλο στην εύρεση εργασίας.

Έρευνα πεδίου

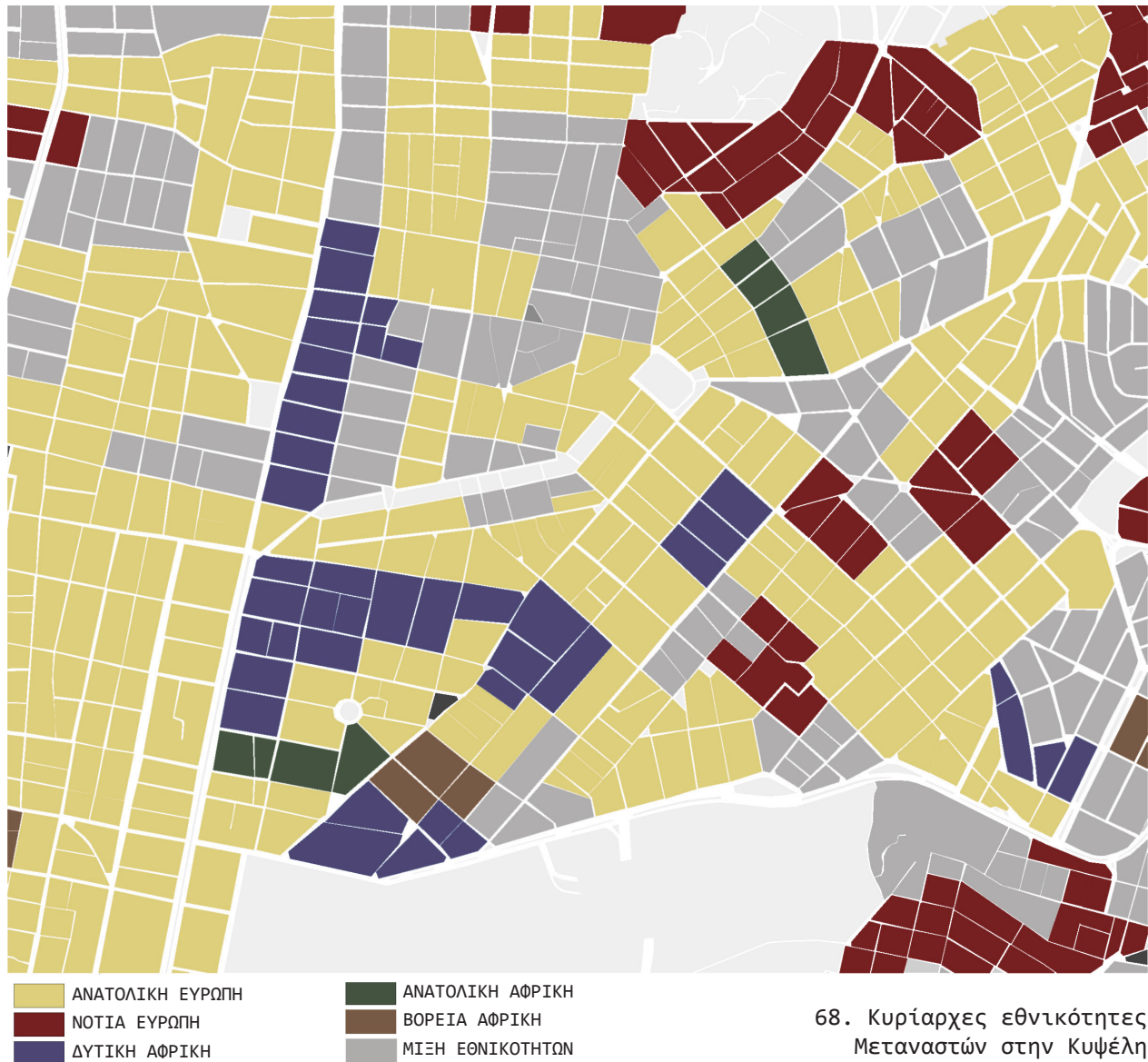
Η έρευνα πεδίου που πραγματοποιήθηκε καλύπτει μια περιοχή πέντε οικοδομικών τετραγώνων, δίπλα στην πλατεία Κυψέλης, όπου η συγκέντρωση μεταναστών υπερβαίνει αυτή των υπολοίπων τετραγώνων, συμπέρασμα στο οποίο καταλήξαμε ύστερα από περιήγηση σε ολόκληρη την περιοχή. Σημαντικό είναι σε αυτό το σημείο να διευκρινιστεί πως έχουμε πλήρη επίγνωση ότι λόγω της περιορισμένης έκτασης της περιοχής μελέτης αλλά και του τρόπου διεξαγωγής των συνεντεύξεων με περιορισμένες ερωτήσεις, τα συμπεράσματα που προκύπτουν σε καμία περίπτωση δεν μπορούν να θεωρούνται ούτε καθολικά, αλλά ούτε και απολύτως αντιπροσωπευτικά. Χρησιμοποιήσαμε την επιτόπια

69. Μαλούτας, Εμμανουήλ, Παντελίδου-Μαλούτα, Κοινωνικές δομές, πρακτικές και αντιλήψεις. Νέες παράμετροι και τάσεις μεταβολής 1980-2000, ΕΚΚΕ, Αθήνα 2006

παρατήρηση περισσότερο για να υποστηρίξουμε συγκεκριμένες τάσεις και υποθέσεις που βλέπουμε να εξελίσσονται στο παρόν και ενδεχομένως θα ενδυναμωθούν κατά το μέλλον.

Πρόφιλ κατοίκων

Το 2001 οι κάτοικοί της Κυψέλης ανέρχονταν σε 147.500, εκ των οποίων το 21% ήταν μετανάστες. Η πλειοψηφία τους είναι Αλβανοί (49,2%), ακολουθούν οι Πολωνοί (8,5%), οι Βούλγαροι, οι Ρουμάνοι και οι Ουκρανοί, αλλά και άλλες δεκάδες μικρότερες ομάδες που διαμορφώνουν αυτό το πολυσύνθετο παζλ κατοίκων. Στον χάρτη που ακολουθεί είναι φανερή η επικρατέστερη εθνικότητα. Η ανατολική Ευρώπη ως κυρίαρχη εθνοτική ομάδα παρουσιάζει τα υψηλότερα ποσοστά συγκεντρώσεων στην πλειοψηφία των οικοδομικών τετραγώνων της Κυψέλης. Αμέσως μετά ακολουθούν με μικρή απόκλιση η Νότια Ευρώπη και η Δυτική Αφρική, ενώ αρκετά χαμηλότερη είναι η πυκνότητα της Ανατολικής και Βόρειας Αφρικής. Ύστερα από συλλογή εφτά διαφορετικών χαρτών που αφορούσαν στις εθνοτικές ομάδες από την απογραφή του 2001 μέσω του υπολογιστικού προγράμματος “Πανόραμα” από το ΕΚΚΕ, ανακατασκευάσαμε τον παρόντα χάρτη συνδυάζοντας όλες τις γεωγραφικές περιοχές με βασικό κριτήριο επιλογής τις υψηλότερες συγκεντρώσεις αυτών σε κάθε απογραφικό τομέα της Κυψέλης (3-4 οικοδομικά τετράγωνα). Έτσι, παρά το γεγονός ότι η Ανατολική Ευρώπη εξακολουθούσε να υπερισχύει και σε ορισμένα από τα τετράγωνα που απεικονίζουν διαφορετική εθνικότητα, αποφασίσαμε συνειδητά να αναπαραστήσουμε τις υψηλότερες συγκεντρώσεις όλων των εθνικοτήτων ώστε να συνεχίζουν να αντιπροσωπεύονται οι σημαντικές εξ αυτών.





69. Εμπόριο σε ημιυπόγειο πολυκατοικίας στην Κυψέλη



70 - 71. Εμπόριο μεταναστών στην Κυψέλη



72. Η θρησκεία και η χωρική αποτύπωσή της στα υπόγεια

Στην περιοχή της Κυψέλης, οι μετανάστες βρήκαν διέξοδο στο εμπόριο και ειδικά στη **μικρή εμπορική επιχείρηση** ενοικιάζοντας τα μικρά μαγαζιά που εμφανίστηκαν στα ημιυπόγεια και ισόγεια των αθηναϊκών πολυκατοικιών τη δεκαετία '60 - '70. Η ύπαρξη εμπορικών χρήσεων και υπηρεσιών λειτουργεί θετικά, με την έννοια ότι δεν υπάρχουν αχανείς περιοχές αμιγούς κατοικίας που καθιστούν ενδεχομένως ευκολότερη την δημιουργία “γκέτο”. Μελετώντας το χάρτη χρήσεων γης της περιοχής μελέτης, προκύπτει πως σε 3 στα 10 ισόγεια πολυκατοικιών συναντούνται χρήσεις εμπορίου και υπηρεσιών, ενώ το εμπόριο που ανήκει σε μετανάστες αποτελεί το 1/3 επί του συνόλου αυτού. Σε μικρότερο ποσοστό επαναχρησιμοποιούν τους χώρους της πολυκατοικίας τοποθετώντας άτυπους θρησκευτικούς χώρους, ως επί το πλείστον στα υπόγεια. Χρησιμοποιώντας την πολυκατοικία και σε τομείς πέρα από την κατοικία, ευνοούν την οικονομία των Ελλήνων, αφού ενοικιάζουν το γηρασμένο κτιριακό απόθεμα το οποίο σε άλλη περίπτωση θα παρέμενε αχρησιμοποίητο.



ΑΜΙΓΗΣ ΚΑΤΟΙΚΙΑ

ΕΜΠΟΡΙΟ - ΥΠΗΡΕΣΙΕΣ ΜΕΤΑΝΑΣΤΩΝ

ΕΜΠΟΡΙΟ - ΥΠΗΡΕΣΙΕΣ ΕΛΛΗΝΩΝ

ΚΕΝΑ ΚΤΙΡΙΑ

73. ΧΡΗΣΕΙΣ ΓΗΣ ΙΣΟΓΕΙΟΥ

Χαρακτηριστικά κτισμάτων



74. Το σκοτάδι ως αποτέλεσμα του στενού πλάτους του δρόμου σε συνάρτηση με το ύψος των πολυκατοικιών

Συγκεκριμένα για τα οικοδομικά τετράγωνα που μελετήθηκαν με δείγμα 50 πολυκατοικιών, όπως παραθέτει ο η τρισδιάστατη απεικόνιση της περιοχής μελέτης προκύπτουν τα εξής δεδομένα: 3/10 διαθέτουν από έναν έως δύο ορόφους, 6/10 από τρεις έως και πέντε ορόφους και 1/10 από έξι ορόφους και πάνω. Πράγματι, τα ύψη παραμένουν σε ανεκτά επίπεδα, όμως η εντύπωση που έχει ο πεζός είναι διαφορετική, λόγω του στενού πλάτους των οδών.

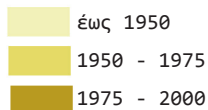
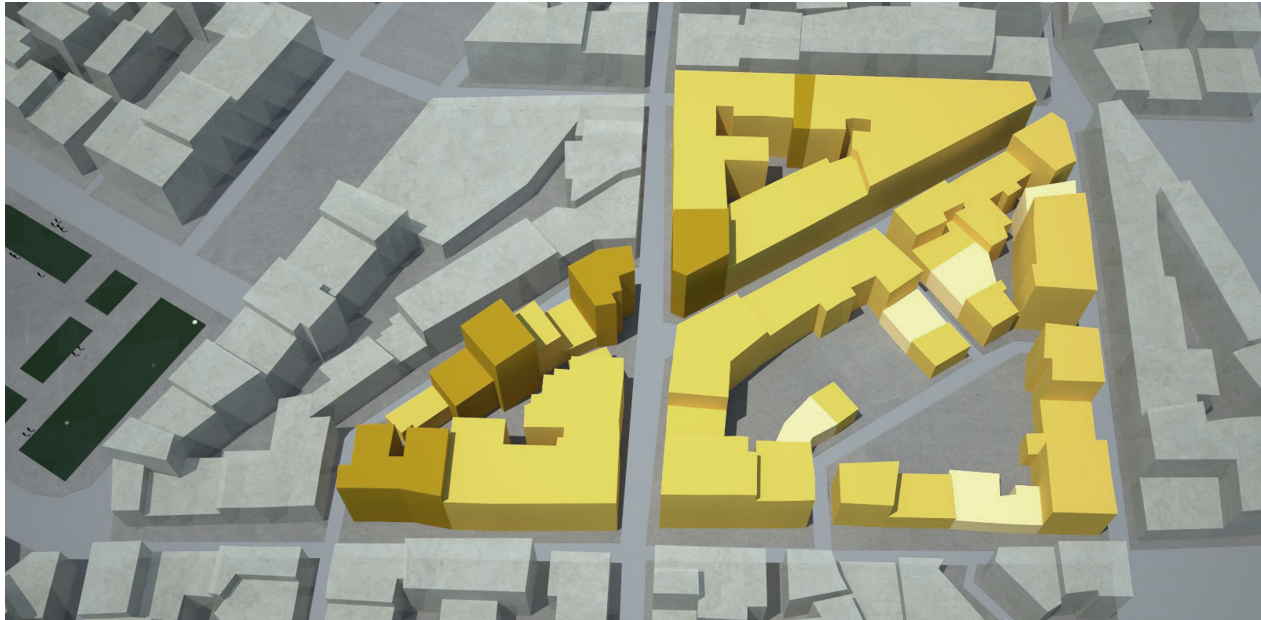


75. Περιοχή Μελέτης

Ως προς την παλαιότητα των κτισμάτων, όπως φαίνεται και στον επόμενο χάρτη, 1/8 κτίρια έχουν κατασκευαστεί πριν το 1950, 6/8 ανάμεσα στο 1950-1975, και 1/8 μεταξύ 1975-2000. Η προφανής κυριαρχία των πολυκατοικιών που οικοδομήθηκαν ανάμεσα στις δεκαετίες του 1950-1975 έχει σαν αντίκτυπο μια **αρχιτεκτονική ομοιογένεια** που είναι εκφρασμένη σε ολόκληρη την περιοχή της Κυψέλης. Ακόμη, λόγω κακής κατάστασης και έλλειψης συντήρησης των πολυκατοικιών, πολλά από τα διαμερίσματα παραμένουν κενά. Σε τελική ανάλυση, η Κυψέλη παραμένει **συμπυκνωτής ενός ευρέος φάσματος αστικοποίησης**,

η Κυψέλη ως περιοχή μελέτης

συνδυάζοντας το νεοκλασικό, το μοντέρνο, αλλά και κτίρια συλλογικών χρήσεων όπως συμβαίνει στον πολυλειτουργικό άξονα της Φωκίωνος Νέγρη, ο οποίος αρχικά αποτελούσε ρέμα με αρχή τα Τουρκοβούνια. Μάλιστα, κατά τις δεκαετίες του '50 και '60, η "Φωκίωνος" αποτελούσε ένα από τα σημαντικότερα κοσμικά κέντρα της αστικής κοινωνίας.

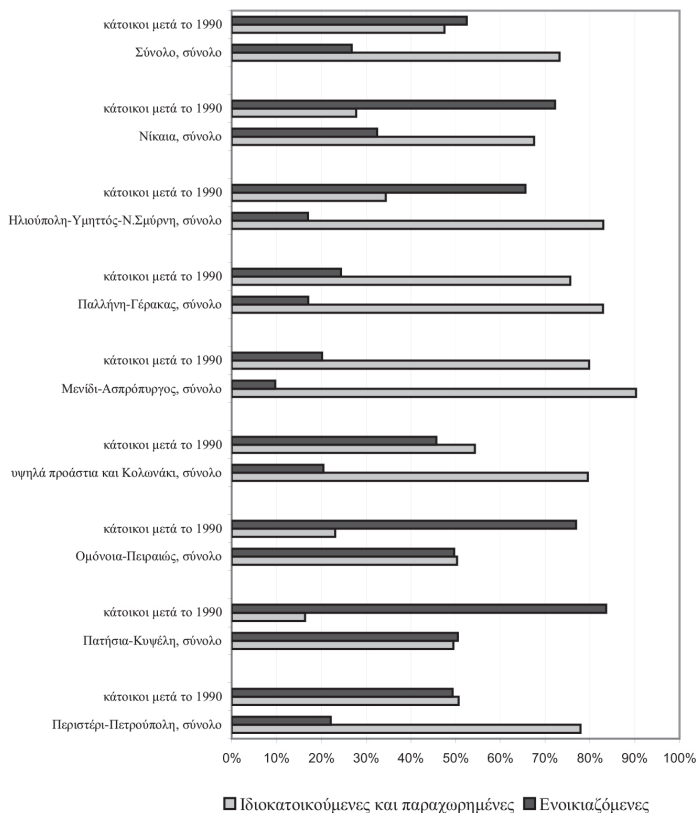


76. Παλαιότητα κτισμάτων περιοχής μελέτης

Ιδιοκτησιακό καθεστώς

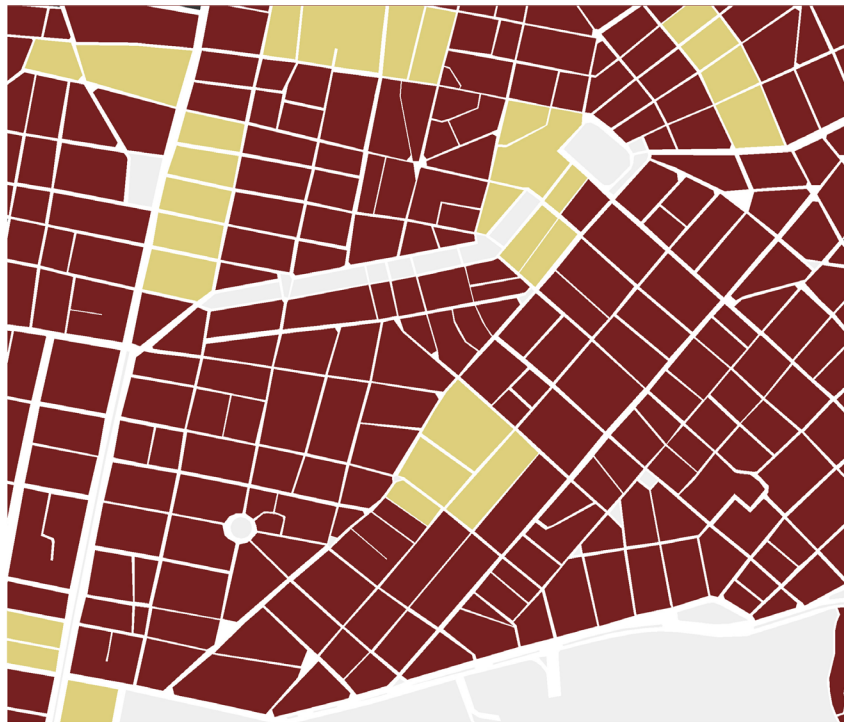
Μέχρι την δεκαετία του '60, οι κάτοικοι ανήκαν κυρίως στα μεσαία και υψηλά στρώματα, ενώ αργότερα η Κυψέλη δέχτηκε μια έντονη και ταχύτατη κοινωνική μεταβολή λόγω της **εισροής των χαμηλών και μεσαίων στρωμάτων** από την ύπαιθρο, αλλά και των μεταναστών, μεταβάλλοντας το καθεστώς ιδιοκτησίας στην περιοχή. Όπως επισημαίνεται στο παρακάτω γράφημα το καθεστώς ιδιοκατοίκησης και ενοικίασης είναι σαφώς διακριτό μετά το 1990.

77. Καθεστώς ενοικίασης νέων και παλαιών κτισμάτων



η Κυψέλη ως περιοχή μελέτης

Όσον αφορά στην περίπτωση των μεταναστών, όπως απεικονίζεται στον παρακάτω χάρτη με τα υψηλότερα ποσοστά συγκέντρωσης των δύο μεταβλητών ανά απογραφικό τομέα, οι περιοχές όπου το καθεστώς ιδιοκτησίας υπερέχει είναι περιορισμένες. Είναι λογικό, βέβαια, τα ποσοστά ενοικίασης να υπερβαίνουν σημαντικά αυτά της ιδιοκατοίκησης, δεδομένου ότι οι μετανάστες βιώνουν την καθημερινότητά τους με το στοιχείο της αμφιβολίας και του εφήμερου, ως σημαντικότεροι αντιπρόσωποι αυτής της τάσης.



■ Ιδιοκτήτες
■ Ενοικιαστές

78. Καθεστώς ιδιοκτησίας μεταναστών στην Κυψέλη

Αποδοχή μεταναστών από τους κατοίκους;

Η αντιμετώπιση των κατοίκων της Κυψέλης ως προς τους γείτονες-μετανάστες, είναι αρκετά θολή, με χαρακτηριστικό παράδειγμα τον παρακάτω πίνακα ⁷⁰. Στην ερώτηση εάν η κατάσταση έχει βελτιωθεί, χειροτερέψει ή μείνει στάσιμη με την εγκατάσταση των μεταναστών, με απαντήσεις 12%-48% και 40% αντιστοίχως, φαίνεται πως οι κάτοικοι προσπαθούν να αποδώσουν ευθύνες για όλα όσα συμβαίνουν στοχοποιώντας τους πιο ευάλωτους. Γενικά, η περιοχή έχει **μετριασμένα περιστατικά παραβατικότητας και συγκρούσεων** με την τοπική κοινότητα συγκριτικά με άλλες περιοχές της Αθήνας. Αυτό οφείλεται στα ιδιαίτερα χωροκοινωνικά χαρακτηριστικά ως αποτέλεσμα της **διαχρονικής συνύπαρξης** της πολυπολιτισμικής κοινότητας εντός της χαώδους μητρόπολης. Βέβαια, φαίνεται να υπάρχει μια ανοδική τάση τα τελευταία χρόνια, με χαρακτηριστικά παραδείγματα το πρόσφατο κάλεσμα (24/11/12) ομάδας νεοναζι στην περιοχή για πογκρόμ κατά των μεταναστών και την επίθεση στα γραφεία της τανζανικής κοινότητας. Βέβαια, αυτές οι ενδείξεις είναι σχετικές, διότι τα άτομα που διακηρύσσουν αυτές τις επιθέσεις πιθανότατα δεν ανήκουν στην κοινότητα των κατοίκων της Κυψέλης. Στην πραγματικότητα, εύκολα διαπιστώνει κανείς την **αρνητική προδιάθεση** και από λιγότερο κραυγαλέα παραδείγματα. Κατά τη διεξαγωγή των συνεντεύξεων που πραγματοποιήθηκαν στην περιοχή με τους Έλληνες, αναπόφευκτα κατά βάση ηλικιωμένους, τα αρνητικά σχόλια τύπου “μας μαύρισαν την γειτονιά”, “φωλιά είναι”, αλλά και “δεν μπορείτε να τους πάρετε;” σκιαγραφούν επαρκώς την επικρατούσα αντίληψη. Παράλληλα, από την πλευρά των

70. Μαλούτας, Εμμανουήλ, Παντελίδου-Μαλούτα, Κοινωνικές δομές, πρακτικές και αντιλήψεις. Νέες παράμετροι και τάσεις μεταβολής 1980-2000, ΕΚΚΕ, Αθήνα 2006, σ.187

η Κυψέλη ως περιοχή μελέτης

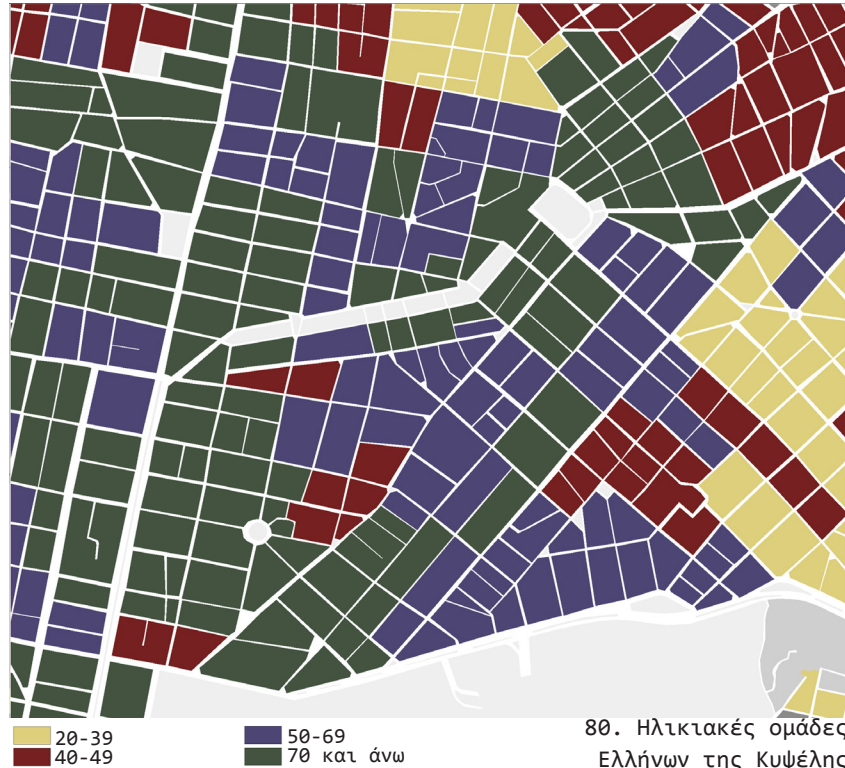
μεταναστών, χαρακτηριστική ήταν η καχυποψία και ο φόβος, ως άμεσο αντίκτυπο της σύγχρονης μεταναστευτικής πολιτικής της αστυνομοκρατίας.

	Θετικά	Μάλλον θετικά	Μάλλον αρνητικά	Αρνητικά	Σύνολο
<150.000	6,9%	29,0%	35,5%	28,6%	510
151-200.000	25,0%	24,4%	34,9%	39,8%	31,2%
201-300.000	5,3%	37,5%	35,9%	21,3%	395
301.000 και άνω	15,0%	24,4%	27,4%	22,9%	24,2%
	8,5%	40,3%	29,4%	21,8%	412
	25,0%	27,3%	23,3%	24,5%	25,2%
	15,5%	45,9%	23,7%	14,9%	316
	35,0%	23,9%	14,5%	12,8%	19,4%
Σύνολο	8,6%	37,2%	31,8%	22,5%	100,0%
	140	607	519	367	1633

79. Αντιμετώπιση της παρουσίας των μεταναστών στην περιοχή κατοικίας ως προς το σταθμισμένο κατά κεφαλήν εισόδημα του νοικοκυριού

Ηλικιακές ομάδες κατοίκων

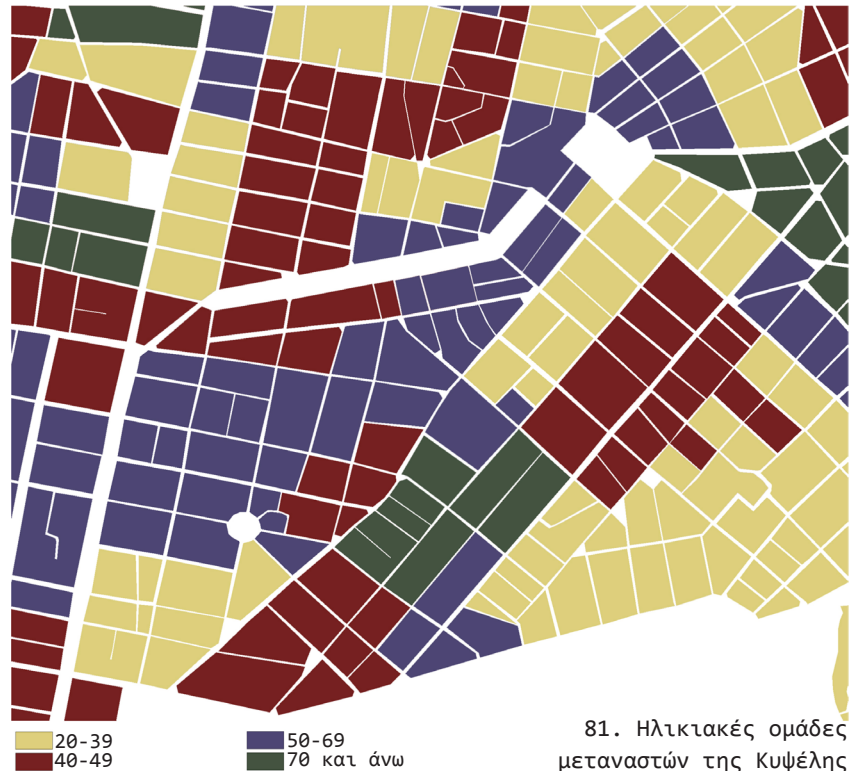
Όπως προκύπτει από τους δύο χάρτες που απεικονίζουν τις ηλικιακές ομάδες των Ελλήνων και των μεταναστών που κατοικούν στην Κυψέλη, καθίσταται εμφανής η ηλικιακή διαφοροποίηση αυτών. Από τη μία πλευρά οι Έλληνες στην συντριπτική τους πλειοψηφία ανήκουν στην ηλικιακή γκάμα των 70 και άνω, μικρότερη συγκέντρωση παρουσιάζουν στην κατηγορία 50-69, ενώ οι νεότεροι μοιάζουν να έχουν εξαλειφθεί.



Στον αντίποδα, οι μετανάστες ανήκουν σε νεότερες ηλικίες, το οποίο έχει σαφή συνάφεια με την ανάγκη απασχόλησης και την παραγωγική ηλικία ως προαπαιτούμενο. Συγκεκριμένα, κυρίαρχη ηλικιακή ομάδα είναι αυτή των 20-39, ενώ φαίνεται να απουσιάζει σχεδόν ολοκληρωτικά αυτή των 70 και άνω. Τελικώς, αυτή η **απουσία ηλικιακής μίξης** έχει παγιωθεί διαμορφώνοντας μία νοσηρή πραγματικότητα, η οποία δύσκολα μπορεί να ανατραπεί. Έτσι, αν δεν υπάρξει οποιαδήποτε

η Κυψέλη ως περιοχή μελέτης

διαφοροποίηση, η πιθανότερη εξέλιξη είναι η σταδιακή εξαφάνιση των Ελλήνων ηλικιωμένων από την περιοχή και η ταυτόχρονη επικράτηση των μεταναστευτικών πληθυσμών.



Καθ' ύψος διαταξική συγκατοίκηση

Η κατακόρυφη κοινωνική διαστρωμάτωση αναδεικνύεται μέσα από την κατάληψη των ρετιρέ κυρίως από τους Έλληνες ηλικιωμένους εναπομείναντες κατοίκους, ενώ τα υπόγεια, ημιυπόγεια και ισόγεια κατοικούνται σχεδόν εξ ολοκλήρου από μετανάστες. Γενικότερα, τα μεγαλύτερα διαμερίσματα χρησιμοποιούνται και

από τους ελεύθερους επαγγελματίες ως χώροι γραφείων, ενώ στις ελάχιστες νέες πολυκατοικίες η παρουσία μεταναστών είναι από περιορισμένη έως και ανύπαρκτη. Σε έρευνα του Μαλούτα στην περιοχή, προκύπτει ότι το μορφωτικό επίπεδο είναι και αυτό αντιστοίχως ανάλογο με τους ορόφους, δηλαδή όσο πιο ψηλά, τόσο πιο μορφωμένος είναι ο κάτοικος⁷¹. Παρ' όλα αυτά, ύστερα από τις επισκέψεις μας, γίνεται φανερό πως η καθ' ύψος κοινωνική διαστρωμάτωση παρουσιάζει μια ευδιάκριτη **καθοδική τάση**. Σχεδόν σε όλες τις πολυκατοικίες των μελετηθέντων οικοδομικών τετραγώνων, διαμένει μια τουλάχιστον οικογένεια μεταναστών στον τρίτο ή σε παραπάνω όροφο. Στις σαράντα πολυκατοικίες που μελετήθηκαν, μόνο επτά από αυτές δε διαθέτουν μετανάστες κατοίκους που μένουν από τον τρίτο όροφο και πάνω. Σε κάποιες εξαιρετικές περιπτώσεις μάλιστα, οι μετανάστες έχουν καταλάβει και τα ρετιρέ. Οι μετανάστες καταλαμβάνουν δηλαδή τους ορόφους που παραδοσιακά απευθύνονταν σε Έλληνες, δημιουργώντας μια **νέα δυναμική στη γειτονιά**.



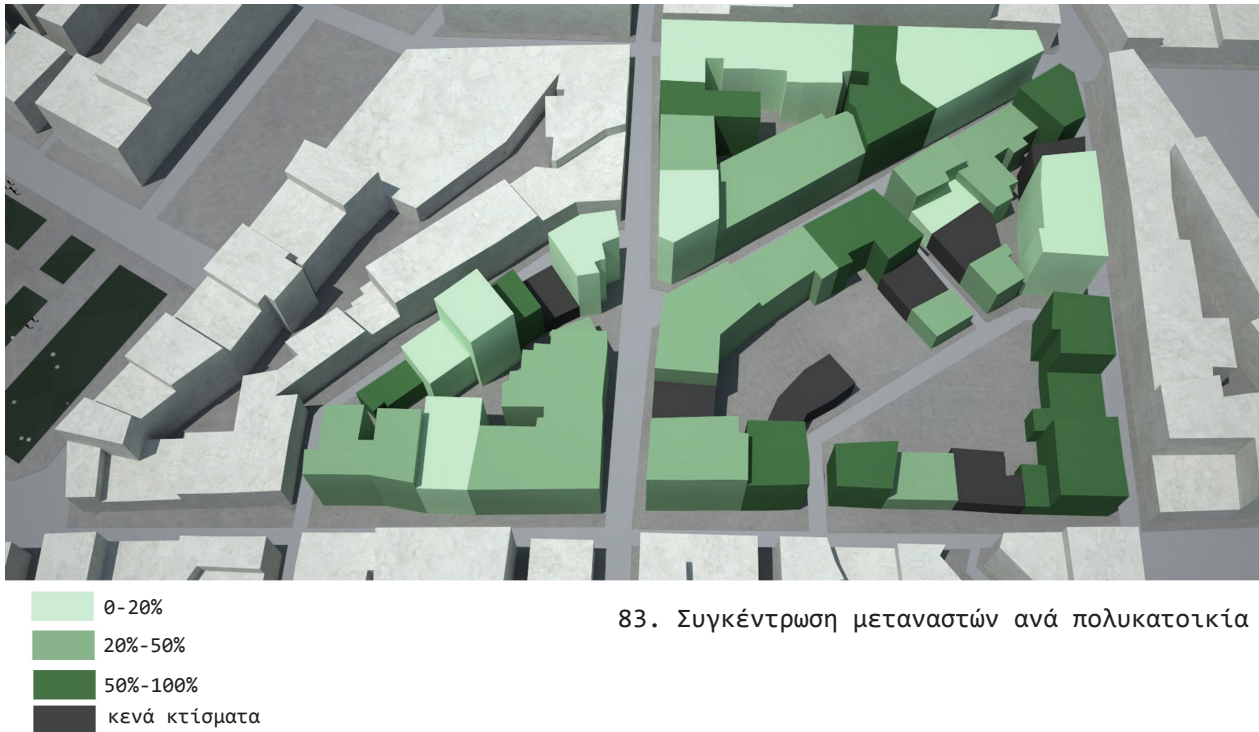
82. Ο ακαθόριστος αριθμός των κατοίκων-μεταναστών στους χώρους διαμονής τους

Επίσης, το ποσοστό συγκέντρωσης μεταναστών σε κάθε πολυκατοικία παρουσιάζει μια συνεχόμενη ανοδική πορεία. Για την τεκμηρίωση αυτής της παραδοχής, δημιουργήσαμε τον ακόλουθο χάρτη που υλοποιήθηκε ύστερα από σαράντα περίπου συνεντεύξεις με κατοίκους των συγκεκριμένων οικοδομικών τετραγώνων και πολυκατοικιών. Έτσι, 2/10 πολυκατοικίες διαθέτει 0-20% κατοίκους-μετανάστες, 5/10 πολυκατοικίες 20-50% μετανάστες και 3/10 πολυκατοικίες έχουν 50-100%

71. Μαλούτας, Εμμανουήλ, Παντελίδου-Μαλούτα, Κοινωνικές δομές, πρακτικές και αντιλήψεις. Νέες παράμετροι και τάσεις μεταβολής 1980-2000, ΕΚΚΕ, Αθήνα 2006

η Κυψέλη ως περιοχή μελέτης

ποσοστό συγκέντρωσης μεταναστών. Αξίζει να σημειωθεί πως πολλές πολυκατοικίες που εμπίπτουν στην κατηγορία 20-50% εύκολα θα μπορούσαν να μετατοπιστούν στην κατηγορία 50-100%, δεδομένου ότι είναι πολύ κοντά ή και ακριβώς στο 50%. Ταυτόχρονα, παραμένει αδιευκρίνιστο το πλήθος μεταναστών που κατοικούν σε κάθε διαμέρισμα καθώς και πόσα διαμερίσματα είναι άδεια. Συμπερασματικά, αυτή η **αυξητική τάση** των μεταναστών λειτουργεί προσθετικά οδηγώντας ενδεχομένως στην κυριαρχία τους στη γειτονιά της Κυψέλης. Η συνέχιση αυτού του φαινομένου θα δημιουργήσει πλήθος ανακατανομών τόσο σε κοινωνικό όσο και σε πολεοδομικό επίπεδο.



83. Συγκέντρωση μεταναστών ανά πολυκατοικία

Πλατεία Κυψέλης



85. Η πλατεία Κανάρη σήμερα



86. Στην παιδική χαρά της πλατείας δεν υπάρχει χώρος για διακρίσεις

Η χρήση του βασικότερου δημόσιου χώρου της περιοχής, της πλατείας Κανάρη, έχει και αυτή τους δικούς της όρους και κανόνες. Η κατάσταση μοιάζει να έχει υποστεί ριζική αλλαγή συγκριτικά με την καταγραφή που πραγματοποιήθηκε το 2006 στο “Διαπλεκόμενες Καθημερινότητες και Χωροκοινωνικές Μεταβολές στην πόλη”, όπου οι χρήστες είναι εξολοκλήρου Έλληνες. Ενώ παραμένει ο **διαμοιρασμός** της πλατείας ανάμεσα στους ντόπιους και τους μετανάστες, παρουσιάζει σημαντική αύξηση το ποσοστό των χρηστών-μεταναστών, κάτι το οποίο επαληθεύει την παρατήρηση σχετικά με τη σταδιακή εξαφάνιση των γηγενών από την περιοχή.



84. Σύνθημα στο κεντρικό συντριβάνι της πλατείας Κανάρη

Συγκεκριμένα, από τις έξι καταγραφές που πραγματοποιήθηκαν, τρία από τα αποτελέσματα συμπίπτουν επακριβώς με 7/10 χρήστες να είναι μετανάστες. Μία περίπτωση παρουσιάζει ισοκαταμερισμό, μία άλλη ακόμη μεγαλύτερη αναλογία μεταναστών (8/10), αλλά και μία εξαίρεση όπου υπερτερούν οι Έλληνες, η οποία όμως δεν μπορεί να θεωρηθεί αντιπροσωπευτική

η Κυψέλη ως περιοχή μελέτης

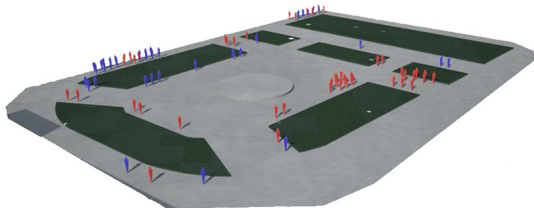
λόγω του μικρού ποσοστού των συμμετεχόντων. Η συνύπαρξη των δύο ομάδων είναι εξαιρετικά σπάνια, ενώ χαρακτηριστική είναι η συγκρότηση μεγάλων ομάδων. Έτσι, προκύπτει ένα απλουστευμένο- γενικευμένο σχήμα όπως αναπαρίσταται στην 5η όψη της τρισδιάστατης απεικόνισης. Προκύπτουν έτσι οι γενικότερες τάσεις, οι ροές και οι συγκεντρώσεις κάθε ομάδας, ύστερα από συνδυαστική μέθοδο, δηλαδή με την καθ' ύψος τοποθέτηση των έξι διαφορετικών μοντέλων. Ένα ακόμη αξιοσημείωτο στοιχείο αποτελεί η **ανδροκρατία** που κυριαρχούσε σε καθημερινή βάση, και η προχωρημένη ηλικία των ανδρών που έμοιαζαν να απολαμβάνουν τον ελεύθερο χρόνο τους παίζοντας, κουβεντιάζοντας με πάθος αλλά και μαλώνοντας.



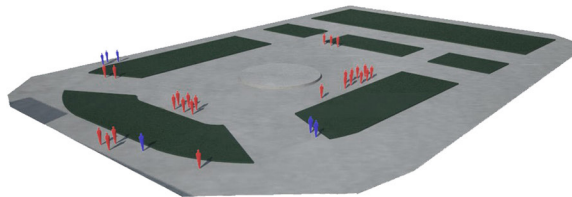
87. Η ανδροκρατία της πλατείας εκφρασμένη στις πολυάριθμες παρέες μεταναστών

Επίσης, στην περίπτωση που έπαιζαν παιδιά πάνω στη πλατεία, επρόκειτο ως επί το πλείστον για παιδιά μεταναστών. Η πλατεία συνεχίζει να είναι ένας ζωντανός χώρος με ταυτότητα, όπου συναντά κανείς από πορείες διαμαρτυρίας από μαθητές της περιοχής, μέχρι και αντιφασιστικές συγκεντρώσεις.

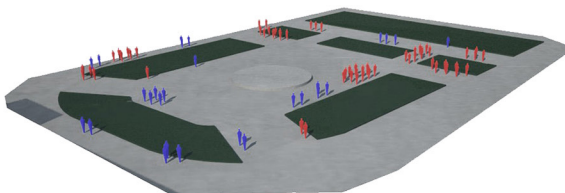
Τρίτη 13/11 14:00
70% μετανάστες



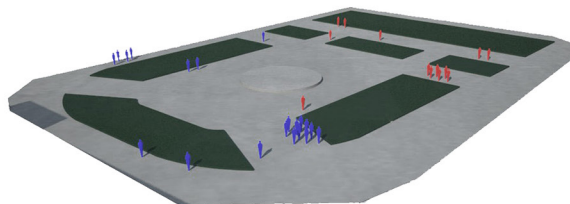
Τετάρτη 28/11 14:00
80% μετανάστες



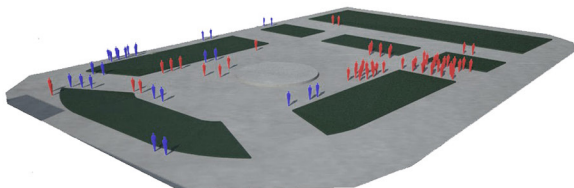
Δευτέρα 26/11 13:00
70% μετανάστες



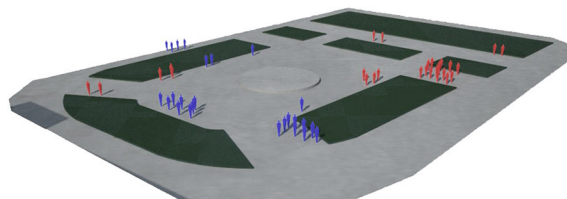
Παρασκευή 23/11 16:00
40% μετανάστες



Πέμπτη 22/11 12:00
70% μετανάστες



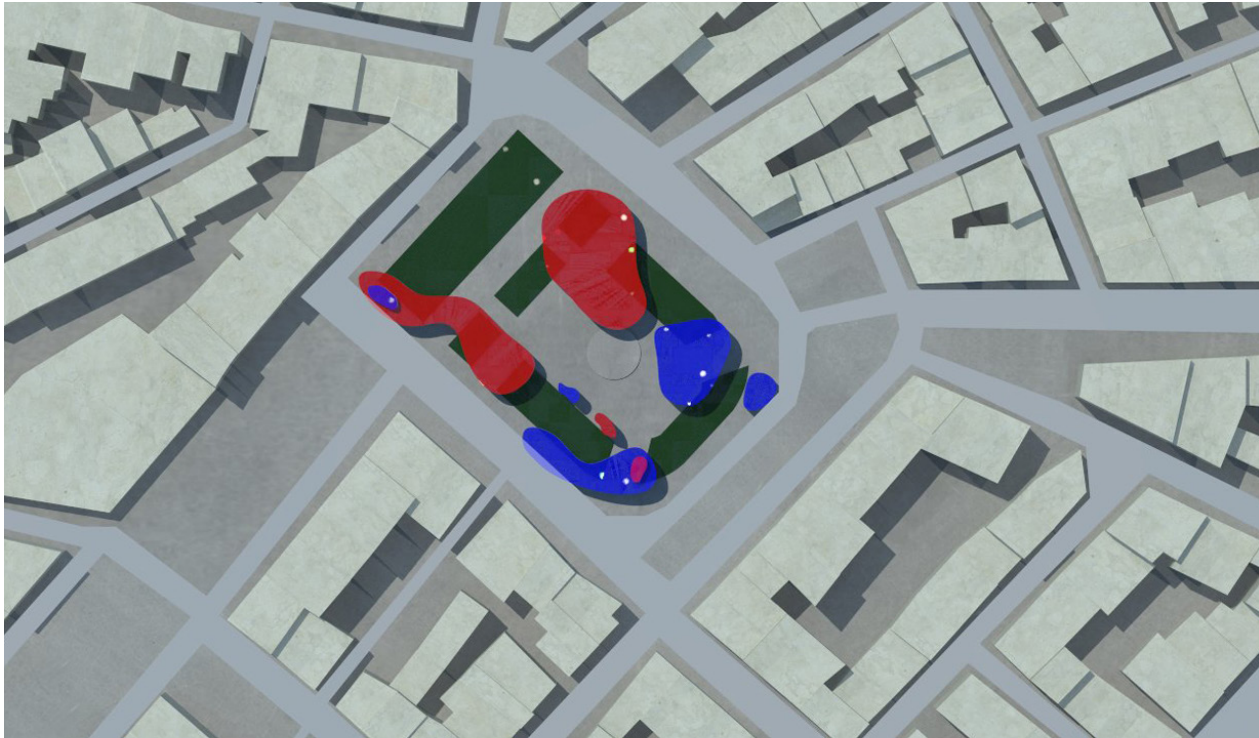
Παρασκευή 23/11 18:00
50% μετανάστες



 Μετανάστες

 Έλληνες

88. Αποτύπωση της συγκέντρωσης ντόπιων και μεταναστών στην πλατεία Κανάρη σε διαφορετικές ημέρες και ώρες



Μετανάστες

Έλληνες

89. Απεικόνιση γενικευμένου σχήματος της συγκέντρωσης των ντόπιων και των μεταναστών στην πλατεία, ύστερα από το συσχετισμό των έξι προηγούμενων αποτυπώσεων

Οδικοί άξονες

Ένα ακόμη ενδιαφέρον στοιχείο αποτελούν οι άξονες κυκλοφορίας στην περιοχή της Κυψέλης, οι οποίοι δε λειτουργούν σαν όρια, αλλά αντιθέτως αποτρέπουν την ενδεχόμενη γεωγραφική απομόνωση που θα προκαλούσαν. Αυτό οφείλεται, αφενός στην αναγκαστική συνδιάλεξη των διαφόρων κατοίκων για τις καθημερινές τους μετακινήσεις και αφετέρου, στη **διαβάθμιση** που παρουσιάζουν οι άξονες κυκλοφορίας - κεντρικοί δρόμοι αυξημένης κυκλοφορίας, οδοί ήπιας κυκλοφορίας, “γειτονικές” οδοί περιορισμένης κυκλοφορίας - που ακολουθείται και από αντίστοιχη διαβάθμιση στις χρήσεις γης. Έτσι, στους κεντρικούς δρόμους παρατηρούνται σχεδόν εξολοκλήρου χρήσεις εμπορίου και αναψυχής, ενώ όσο κινούμαστε προς το εσωτερικό της περιοχής συναντούμε ως επί το πλείστον κατοικίες, ενώ αυτές οι χρήσεις περιορίζονται με τη μορφή ψιλικατζίδικων που εξυπηρετούν την εκάστοτε γειτονιά.



90. Στενό με εγκαταλελειμμένα μονόροφα κτίσματα στην Κυψέλη

η Κυψέλη ως περιοχή μελέτης



91. Η έλλειψη φωτός στα στενά της Κυψέλης



92. Η χαρτοπαικτική λέσχη των μεταναστών



93. Περιμένοντας το σχολάσμα των παιδιών



94. Τα "πλάνα" του κτισμένου περιβάλλοντος



95. Η αγορά της Κυψέλης



96. Η Φωκίωνος Νέγρη σήμερα



97. Στο μεταίχμιο του δημόσιου - ιδιωτικού

Δεδομένης της πολυεπίπεδης διάστασης που παρουσιάζουν τόσο το μεταναστευτικό ζήτημα όσο και η “χωροθέτησή” του στον αστικό ιστό της Αθήνας, κρίνεται δύσκολη η διατύπωση προβλέψεων για την εξέλιξη της κατάστασης. Συνυπολογίζοντας την ιδιομορφία της σύγχρονης ελληνικής πραγματικότητας και την υπέρμετρη αύξηση των μεταναστών, τα κοικωνικοπολιτικά δεδομένα εύκολα μπορούν να ανατραπούν. Αναμφισβήτητα, το μεταναστευτικό ζήτημα θα συνεχίσει να βρίσκεται στο επίκεντρο και θα απασχολήσει ακόμα μεγαλύτερο τμήμα του πληθυσμού της χώρας, ανεξαρτήτως από το εάν πρόκειται για γηγενείς ή μετανάστες, νόμιμους ή μη. Ωστόσο, επειδή τα τελευταία χρόνια η μεταναστευτική πολιτική έχει πάρει την τροπή που προαναφέραμε, επιχειρούμε τη διεξαγωγή συμπερασμάτων και το σχηματισμό υποθέσεων.

Η επικρατούσα τάση μαζικής μετακίνησης των μεσαίων και υψηλών στρωμάτων στην περιφέρεια της Αθήνας σε συνδυασμό με την εξάπλωση του πληθυσμού των μεταναστών, οδηγούν στην επικράτησή τους στην πόλη και ειδικότερα στις κεντρικές περιοχές της. Η κυριαρχία τους θα άλλαζε ριζικά τη μέχρι πρότινος πλουραλιστική φυσιογνωμία του αθηναϊκού αστικού ιστού. Ενδεχομένως, το σημαντικότερο αποτέλεσμα που θα επιφέρει αυτή η επικράτηση είναι η **σταδιακή εξάλειψη του κατακόρυφου διαχωρισμού** που τόσα χρόνια χαρακτήριζε την ελληνική πολυκατοικία. Παράλληλα, με την όξυνση του κοινωνικού διαχωρισμού στο σύνολο της πόλης, ορισμένες περιοχές του κέντρου, όπως η Κυψέλη, μοιάζουν να μεταλλάσσονται σε **ομοιογενείς περιοχές** που θα κατοικούνται σχεδόν αποκλειστικά από τα χαμηλά κοινωνικά στρώματα μεταξύ

των οποίων και οι μετανάστες. Με αυτό τον τρόπο ελλοχεύει πιθανώς ο κίνδυνος του διαχωρισμού των χρήσεων γης, όπως έχει συμβεί σε μεγάλες ευρωπαϊκές πόλεις με τη μορφή του “zoning” και κατ’ επέκταση του σεπαρατισμού των κοινωνικών ομάδων. Τελικώς, η δυσμενέστερη εξέλιξη είναι η διαμόρφωση περιοχών με χαρακτηριστικά “γκέτο”, όπως αυτό του άβατου, των οποίων η ύπαρξη έχει αποφευχθεί ως τώρα στην ελληνική πραγματικότητα. Όσον αφορά στην περιοχή μελέτης, λόγω της εντονότερης παρουσίας των παραπάνω παραγόντων, αυτό το σενάριο καθίσταται πιθανότερο συγκριτικά με άλλες περιοχές της Αθήνας. Συγκεκριμένα, αυτό επιτυγχάνεται λόγω της αυξημένης συγκέντρωσης των μεταναστών σε συνδυασμό με τη συρρίκνωση του πληθυσμού των Ελλήνων κατοίκων, οι οποίοι βρίσκονται ως επί το πλείστον σε προχωρημένη ηλικία.

Επιπλέον, λόγω της ελκυστικότητας που παρουσιάζει η Κυψέλη όπως έχει προαναφερθεί, μια άλλη πιθανότητα σε βάθος χρόνου είναι η ένδειξη ενδιαφέροντος από επενδυτές με απώτερο σκοπό την “ανάκαμψη” της, όπως έχει συμβεί και στο παρελθόν σε περιοχές του κέντρου, όπως για παράδειγμα το Γκάζι. Ο μηχανισμός παραγωγής αυτού του φαινομένου είναι γνωστός (gentrification): υποβάθμιση της περιοχής με αποτέλεσμα την εγκατάλειψή της από τους κατοίκους της – ύφεση των τιμών – μεγάλες κτηματικές επενδύσεις στην περιοχή – αύξηση των τιμών των ακινήτων σε τέτοιο βαθμό που η μετακίνηση των χαμηλότερων στρωμάτων να καθίσταται αναγκαστική – χωροθέτηση κέντρων αναψυχής και κατοικίας που απευθύνονται στα μεσαία και ανώτερα στρώματα. Με αυτόν τον τρόπο, αλλάζει ριζικά η ταυτότητα της περιοχής και μεταβάλλεται σε έναν υπερτοπικό

πόλο έλξης.

Όσον αφορά στην ένταξη των μεταναστών είναι ακόμα πιο δύσκολο να γίνουν προβλέψεις δεδομένης της **ασταθούς κοινωνικοπολιτικής κατάστασης** που επικρατεί στη χώρα. Ιδιαίτερα καθοριστική κρίνεται η στάση του ελληνικού κράτους και της Ευρωπαϊκής Ένωσης και η μεταναστευτική πολιτική που θα υιοθετήσουν τα επόμενα χρόνια. Είναι προφανής η απουσία μιας καθολικής διευρωπαϊκής μεταναστευτικής στρατηγικής, η οποία θα διασφαλίζει τα ανθρώπινα δικαιώματα, των οποίων η καταπάτηση είναι σύνηθες φαινόμενο (στρατόπεδα “φιλοξενίας” μεταναστών). Από τη μεριά της πολιτείας, η εκπαίδευση ως ο πλέον κατάλληλος μηχανισμός πρόνοιας μπορεί να καλλιεργήσει την αποδοχή της διαφορετικότητας, μειώνοντας επακόλουθα τις ρατσιστικές αντιλήψεις και εξομαλύνοντας τις διαχωριστικές τάσεις που επικρατούν σήμερα. Ωστόσο, παρά τις οποιεσδήποτε διενέργειες εκ μέρους των ιθυνόντων, για τη διευκόλυνση της ενσωμάτωσης των μεταναστών κρίνεται απαραίτητη μια πιο **ανεκτική στάση** εκ μέρους των πολιτών. Βέβαια, η αλλαγή αντίληψης από τους κρατικούς φορείς και την κοινωνία είναι ιδιαίτερα ακανθώδης εξαιτίας της πρακτικής δυσκολίας που παρουσιάζει η πραγμάτωσή της, αλλά και της ελλιπούς βούλησης που υποκινείται από τους κεφαλαιούχους προς εξυπηρέτηση των συμφερόντων τους.

Συγγράματα

Αφουξενίδης, Σαρρής, Τσακηρίδη, *Ένταξη των μεταναστών. Αντιλήψεις, Πολιτικές, Πρακτικές*, ΕΚΚΕ, Αθήνα, 2012

Βαρουδή Χ., Σαρρής Ν., Φραγκίσου Α., *Όψεις μετανάστευσης και μεταναστευτικής πολιτικής στην Ελλάδα σήμερα*, ΕΚΚΕ, Αθήνα 2009

Δημουλάς, Έξαρχος, Μουσούρου, *Κοινωνικός Αποκλεισμός: Η Ελληνική Εμπειρία, Κέντρο Κοινωνικής Μορφολογίας & Κοινωνικής Πολιτικής*, Εκδόσεις Guttenberg, Αθήνα, 1998

Εμμανουήλ, Μαλούτας, Ζακοπούλου, Καυτατζόγλου, *Κοινωνικοί και Χωρικοί Μετασχηματισμοί στην Αθήνα του 21ου Αιώνα*, ΕΚΚΕ, Αθήνα, 2008

Εμμανουήλ Δ., *Πολεοδομικός χώρος, κατοικία και τιμές στην Αθήνα (1984-2004)*, ΕΚΚΕ, Αθήνα, 2008

Καρύδης Δ., *Τα επτά Βιβλία της Πολεοδομίας*, Εκδόσεις Παπασωτηρίου, Αθήνα 2008

Κόντης Α., *Ζητήματα Κοινωνικής Ένταξης Μεταναστών*, Εργαστήριο Μελέτης της Μετανάστευσης & Διασποράς, Εκδόσεις Παπαζήση, Αθήνα 2009

Λιανός Θ., *Μετανάστες στην Ελλάδα. Αμοιβές, Εμβάσματα, Επιχειρηματικότητα*, Εκδόσεις ΙΜΕΠΟ, Αθήνα 2008

Μαλούτας, Εμμανουήλ, Παντελίδου-Μαλούτα, *Κοινωνικές δομές, πρακτικές και αντιλήψεις. Νέες παράμετροι και τάσεις μεταβολής 1980-2000*, ΕΚΚΕ, Αθήνα 2006

Μαρβάκης, Παρσάνογλου, Παύλου, ΕΚΚΕ, *Μετανάστες στην Ελλάδα*, Ελληνικά Γράμματα, Αθήνα, 2001

Παπαδοπούλου Δ., *Κοινωνικός Αποκλεισμός για τους ανθρώπους που παραμερίζουμε...*, Εκδόσεις Αρμός, Αθήνα 2002

Παύλου Μ.- Σκουλαρίκη Α., *Μετανάστες και Μειονότητες. Λόγος και Πολιτικές*, σειρά μελετών ΚΕΜΟ, Βιβλιόραμα, Αθήνα 2009

Σαρηγιάννης Γ. Μ., *Αθήνα 1830-2000, Εξέλιξη, Πολεοδομία, Μεταφορές, Συμμετρία*, Αθήνα, 2000

Τριανταφυλλίδου Α., Γρώπα Ρ., *Η μετανάστευση στην Ενωμένη Εύρωπη*, Εκδόσεις Κριτική, Αθήνα 2009

Φιλιππίδης Δ., *Νεοελληνική Αρχιτεκτονική*, Εκδοτικός Οίκος: Μέλισσα, Αθήνα, 1984

Louis Wirth, *The ghetto*, Chicago 1928

Άρθρα

Ψημμένος Ι., *Μετανάστευση και εργασία: η δημιουργία νέων κοινωνικών χώρων*, Πανεπιστήμιο Αθηνών, Κέντρο Διαπολιτισμικής Αγωγής, Αθήνα 1999

Αραρογλου V., Sayas J., *New facets of social segregation in Athens: urban development, geographical mobility and gender*, Athens 2006

Ερευνητικές Εργασίες

Βαΐτου Ντ., *Διαπλεκόμενες Καθημερινότητες και Χωροκοινωνικές Μεταβολές στην πόλη. Μετανάστριες και Ντόπιες στις γειτονιές της Αθήνας*, ΕΜΠ, Αθήνα, 2007

Βακαλόπουλος Κ., *Χωρική κατανομή των μεταναστών στον αστικό ιστό και το δίπολο ένταξη/αποκλεισμός. Το παράδειγμα της Αθήνας*, Χαροκόπειο Πανεπιστήμιο, Αθήνα 2010

Καφίδας Λ., Τούντας Ε., *Μέγεθος και σύνθεση του αριθμού των αλλογενών μεταναστών στην Ελλάδα*, Πάντειο Πανεπιστήμιο, Αθήνα 2009

Κυριάκου Ι, *Στατιστικά Δεδομένα για τους Μετανάστες στην Ελλάδα: Αναλυτική Μελέτη για τα Διαθέσιμα Στοιχεία και Προτάσεις για τη Συμμόρφωση με τα Standards της Ευρωπαϊκής Ένωσης*, Μεσογειακό Παρατηρητήριο Μετανάστευσης Ι.Α.Π.Α.Δ. Πάντειο Πανεπιστήμιο, Αθήνα 2004

Λιόβα Ει., *Η μεταναστευτική Διαδικασία στη Σύγχρονη Ελληνική Κοινωνία: Οι μετανάστες από τις χώρες του Πρώην Σοβιετικού Μπλοκ στην Κυψέλη*, ΕΜΠ, Αθήνα 2010

Μαλούτας Θ., *Ανισοκατανομή και Απομόνωση Κοινωνικοεπαγγελματικών Ομάδων. Μεθοδολογική Προσέγγιση με τη χρήση δεικτών διαχωρισμού και πολυμεταβλητών ταξινομιών*, Πανεπιστήμιο Θεσσαλίας, 1996

Χατζηπαναγιώτου Μ., *Πολιτικές Ενσωμάτωσης των μεταναστών - εκπαιδευτική πολιτική και πολιτική ιθαγένειας: το παράδειγμα της Ελλάδας και της Γαλλίας*, Εθνική Σχολή Δημόσιας Διοίκησης, Αθήνα 2004

Διαλέξεις- ΔΠΜΣ

Παπαδάκη Κ., Μετανάστες και κοινωνικές συγκρούσεις στην Αθήνα 2010. Μελέτη των φαινομένων ποικιλότητας, ανισοτήτων και συγκρούσεων- Άγιος Παντελεήμονας, ΔΠΜΣ Σπουδαστική, Κατεύθυνση Β', 2011/83

Παπαδάτου Α., Ο κοινωνικός χώρος διαβίωσης των μεταναστευτικών πληθυσμών στις κεντρικές γειτονιές της Αθήνας, ΔΠΜΣ Σπουδαστική, Κατεύθυνση Β', 2008/114

Μανουσαρίδη Δ., Ο αποκλεισμός των μεταναστών στις σύγχρονες ευρωπαϊκές πόλεις: Η περίπτωση της Αθήνας, ΔΠΜΣ Σπουδαστική, Κατεύθυνση Β', 2006/160

Κουτρομπή Κ., Το όπλο, το γκέτο και η μαύρη γυναίκα, ΔΠΜΣ Σπουδαστική, Κατεύθυνση Β', 2010/120

Μπαλαμπανίδης Δ., Εγκατάσταση των μεταναστών και αγορά κατοικίας στην Αθήνα, ΔΠΜΣ Σπουδαστική, Κατεύθυνση Β', 2010/53

Μαραθού Χρ., Χρήσεις του αστικού χώρου και εθνοπολιτισμική ταυτότητα: Η κοινότητα των Μπαγκλαντεσιανών στην Αθήνα, ΔΠΜΣ Σπουδαστική, Κατεύθυνση Β', 2004/28

Παρίση Ε., Ξένοι στην πόλη: Διαδρομές και προβλήματα εγκατάστασης, ΔΠΜΣ Σπουδαστική, Κατεύθυνση Β', 2002/11

Τούση Ε., Διαδικασίες κοινωνικού αποκλεισμού στο σύγχρονο αστικό ιστό, ΔΠΜΣ Σπουδαστική, Κατεύθυνση Β', 2008/156

Κατσακιώρη Α., Οικονομική δραστηριότητα μεταναστών και κοινωνική ενσωμάτωση, οδός Αγίου Μελετίου, ΔΠΜΣ Σπουδαστική, Κατεύθυνση Β', 2010/13

Σκουφόγλου Μ., Πλατεία Θεάτρου κοινωνικών αντιφάσεων, ΔΠΜΣ Σπουδαστική, Κατεύθυνση Β', 2010/154

Ορφανού Ρ., Οι “ξένοι” στην πόλη: οι τόποι τους, οι διαδρομές τους, τα ίχνη τους στο κέντρο της Αθήνας, ΔΠΜΣ Διπλωματική Κατεύθυνση Β', 2001/7

Νασιοπούλου Ι., Κεντρικές περιοχές κατοικίας της Αθήνας: η Κυψέλη, ΔΠΜΣ Σπουδαστική, Κατεύθυνση Β', 2008/112

Αθανασόπουλος, Ταβλαδωράκης, Συναντήσεις στη σκιά της πόλης, Διάλεξη, 2010/156

Ηλιάδη Ι., Χώροι κράτησης μεταναστών: τεχνικές εγκλεισμού και υποκειμενοποίησης, Διάλεξη 2007/116

Σταμπέλου Α., Κάτω Πατήσια, ΔΠΜΣ Σπουδαστική, Κατεύθυνση Β', 2006/180

Ιστότοποι

www.mmo.gr

www.imepo.org

www.statistics.gr

www2.ekke.gr

el.wikipedia.org

1. Προσωπικό αρχείο
2. images.fineartamerica.com
3. www.tvxs.gr
4. Προσωπικό αρχείο
5. www.deathcamps.org
6. www.euobserver.com
7. upload.wikimedia.org
8. content-mcdn.e-go.gr
9. left.gr
10. opinionpost.gr
11. Καρύδης Δ., *Τα επτά Βιβλία της Πολεοδομίας*, Εκδόσεις Παπασωτηρίου, Αθήνα 2008, σ. 280
12. www.24h.gr
13. Παρατηρητήριο Μεσογειακής Μετανάστευσης ύστερα από δική μας επεξεργασία
14. bp.blogspot.com
15. Προσωπικό Αρχείο, Cite Nationale de l' histoire de l' immigration
16. onpoint.wbur.org
17. foodfreedom.files.wordpress.com
18. www.migrant-rights.org
19. caranddriver.com
20. Προσωπικό αρχείο
21. bp.blogspot.com
22. zinnedproject.org
23. www.tvxs.gr
24. www.tovima.gr
25. Boissonas, *Εικόνες της Ελλάδας*, Ριζάρειο ίδρυμα, 2001, σ.31
26. Προσωπικό αρχείο
27. Λιόβα Ει., *Η μεταναστευτική Διαδικασία στη Σύγχρονη Ελληνική Κοινωνία: Οι μετανάστες από τις χώρες του Πρώην Σοβιετικού Μπλοκ στην Κυψέλη*, ΕΜΠ, Αθήνα 2010, σ.21, ύστερα από δική μας επεξεργασία
28. arhug.wikispaces.com
29. Παπαγεωργίου-Βενέτος Α., *ΑΘΗΝΑ: Ένα όραμα του κλασικισμού*, Εκδόσεις Καπόν, Αθήνα 2001, σ.
30. Boissonas, *Εικόνες της Ελλάδας*, Ριζάρειο ίδρυμα, 2001, σ.37
31. Χαλυσιάνη Στ., *Γεωμορφολογική και Ανθρωπογενής Εξέλιξη του Λιμένος Λαυρίου*, Χαροκόπειο Πανεπιστήμιο, Αθήνα 2007, σ.91
32. bp.blogspot.com
33. Μπίρης Μ., *Αθηναϊκή Αρχιτεκτονική 1875-1925*, Εκδόσεις: Μέλισσα, Αθήνα 2003, σ.25
34. titanis.pblogs.gr

-
35. ethnos.gr
 36. arogonoiimikrasiaton.blogspot.com
 37. Φιλιππίδης Δ., *Νεοελληνική Αρχιτεκτονική*, Εκδοτικός Οίκος: Μέλισσα, Αθήνα, 1984, σ.160
 38. Καρύδης Δ., *Τα επτά Βιβλία της Πολεοδομίας*, Εκδόσεις Παπασωτηρίου, Αθήνα 2008, σ.265
 39. Μπόζη Σ., *Ο Ελληνισμός στην Κωνσταντινούπολη*, Κοινότητα Σταυροδρομίου-Πέραν, Ελληνικά Γράμματα, Αθήνα 2002, σ.57
 40. Μπίρης Μ., *Αθηναϊκή Αρχιτεκτονική 1875-1925*, Εκδόσεις: Μέλισσα, Αθήνα 2003, σ.207
 41. Καρύδης Δ., *Τα επτά Βιβλία της Πολεοδομίας*, Εκδόσεις Παπασωτηρίου, Αθήνα 2008, σ.278
 42. Σαρηγιάννης Γ. Μ., *Αθήνα 1830-2000, Εξέλιξη, Πολεοδομία, Μεταφορές, Συμμετρία*, Αθήνα, 2000, σ.187
 43. Παπαγεωργίου-Βενέτος Α., *ΑΘΗΝΑ: Ένα όραμα του κλασικισμού*, Εκδόσεις Καπόν, Αθήνα 2001, σ.86
 44. Μπίρης Μ., *Αθηναϊκή Αρχιτεκτονική 1875-1925*, Εκδόσεις: Μέλισσα, Αθήνα 2003, σ.71
 45. www.buildnet.gr
 46. superspaces.blogspot.com
 47. Φιλιππίδης Δ., *Νεοελληνική Αρχιτεκτονική*, Εκδοτικός Οίκος: Μέλισσα, Αθήνα, 1984, σ.291
 48. Σαρηγιάννης Γ. Μ., *Αθήνα 1830-2000, Εξέλιξη, Πολεοδομία, Μεταφορές, Συμμετρία*, Αθήνα, 2000, σ.212
 49. Φιλιππίδης Δ., *Νεοελληνική Αρχιτεκτονική*, Εκδοτικός Οίκος: Μέλισσα, Αθήνα, 1984, σ.161
 50. www.greekarchitects.gr ύστερα από δική μας επεξεργασία
 51. 2.bp.blogspot.com
 52. Σαρηγιάννης Γ. Μ., *Αθήνα 1830-2000, Εξέλιξη, Πολεοδομία, Μεταφορές, Συμμετρία*, Αθήνα, 2000, σ.214
 53. www.statistics.gr ύστερα από δική μας επεξεργασία
 54. bp.blogspot.com
 55. Λιόβα Ει., *Η μεταναστευτική Διαδικασία στη Σύγχρονη Ελληνική Κοινωνία: Οι μετανάστες από τις χώρες του Πρώην Σοβιετικού Μπλοκ στην Κυψέλη*, ΕΜΠ, Αθήνα 2010, σ.112 από ΕΣΥΕ 2005
 56. Λιόβα Ει., *Η μεταναστευτική Διαδικασία στη Σύγχρονη Ελληνική Κοινωνία: Οι μετανάστες από τις χώρες του Πρώην Σοβιετικού Μπλοκ στην Κυψέλη*, ΕΜΠ, Αθήνα 2010, σ.150
 57. www.geschichteinchronologie.ch
 58. Προσωπικό αρχείο
 59. Προσωπική απεικόνιση
 60. www.statistics.gr ύστερα από δική μας επεξεργασία
 61. www.statistics.gr ύστερα από δική μας επεξεργασία
 62. Προσωπικό αρχείο
 63. Προσωπική απεικόνιση
 64. www.acroula.com
 65. Προσωπικό αρχείο

66. Προσωπικό αρχείο
67. bp.blogspot.com
68. Προσωπική απεικόνιση βάσει χαρτών του ΕΚΚΕ
69. Προσωπικό αρχείο
70. www.greekscapes.gr
71. Προσωπικό αρχείο
72. content-mcdn.ethnos.gr
73. Προσωπική απεικόνιση
74. Προσωπικό αρχείο
75. Προσωπική απεικόνιση
76. Προσωπική απεικόνιση
77. Μαλούτας, Εμμανουήλ, Παντελίδου-Μαλούτα, *Κοινωνικές δομές, πρακτικές και αντιλήψεις. Νέες παράμετροι και τάσεις μεταβολής 1980-2000*, ΕΚΚΕ, Αθήνα 2006, σ.143
78. Προσωπική απεικόνιση βάσει χαρτών του ΕΚΚΕ
79. Μαλούτας, Εμμανουήλ, Παντελίδου-Μαλούτα, *Κοινωνικές δομές, πρακτικές και αντιλήψεις. Νέες παράμετροι και τάσεις μεταβολής 1980-2000*, ΕΚΚΕ, Αθήνα 2006, σ.187
80. Προσωπική απεικόνιση βάσει χαρτών του ΕΚΚΕ
81. Προσωπική απεικόνιση βάσει χαρτών του ΕΚΚΕ
82. nstatic.doldigital.net
83. Προσωπική απεικόνιση
84. Προσωπικό αρχείο
85. Προσωπικό αρχείο
86. www.greekscapes.gr
87. Προσωπικό αρχείο
88. Προσωπική απεικόνιση
89. Προσωπική απεικόνιση
90. - 97. Προσωπικό αρχείο

