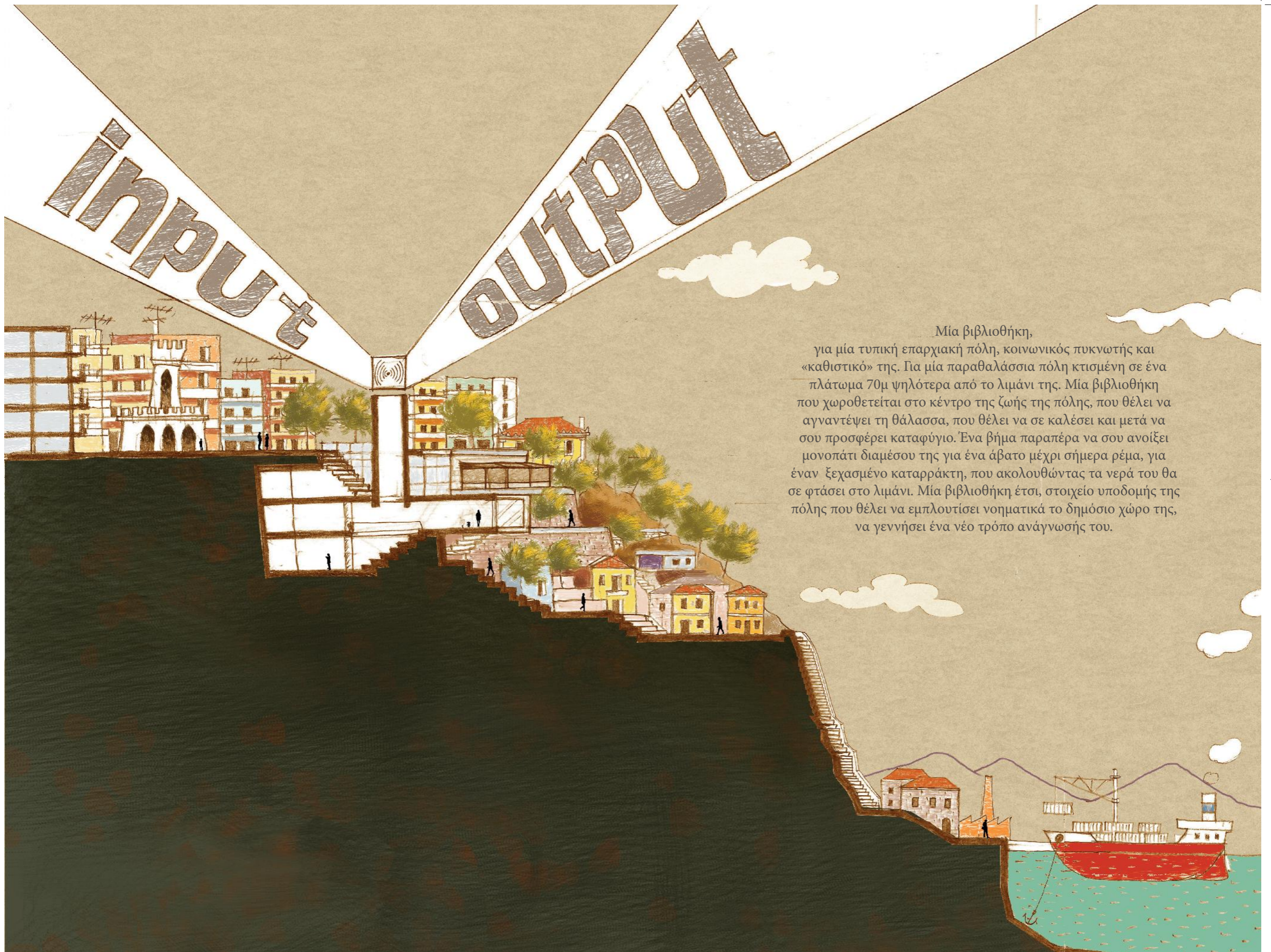


Δημοτική **Β**ιβλιοθήκη **Α**ιγίου
ΕΜΠ - Σχολή Αρχιτεκτόνων - διπλωματική εργασία



Αναστάσιος Ρόζος
επιβλέπων: Δ. Ησαΐας
σύμβουλος: Ε. Μίχα

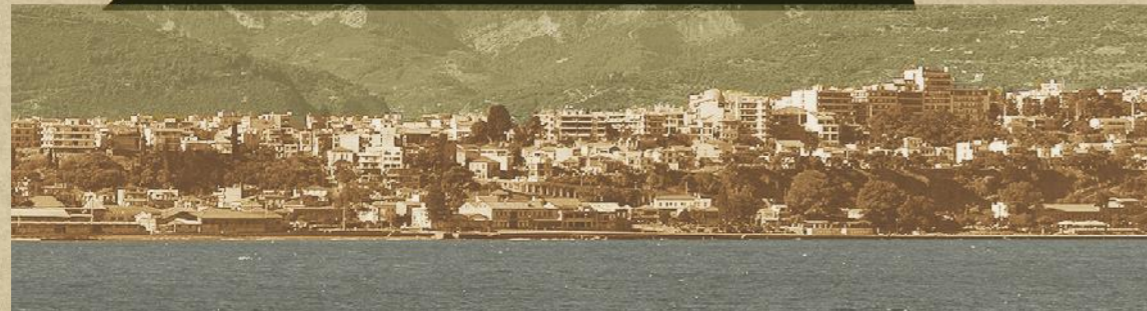
Ιούλιος 2012



Μία βιβλιοθήκη,
για μία τυπική επαρχιακή πόλη, κοινωνικός πυκνωτής και
«καθιστικό» της. Για μία παραθαλάσσια πόλη κτισμένη σε ένα
πλάτωμα 70μ ψηλότερα από το λιμάνι της. Μία βιβλιοθήκη
που χωροθετείται στο κέντρο της ζωής της πόλης, που θέλει να
αγναντέψει τη θάλασσα, που θέλει να σε καλέσει και μετά να
σου προσφέρει καταφύγιο. Ένα βήμα παραπέρα να σου ανοίξει
μονοπάτι διαμέσου της για ένα άβατο μέχρι σήμερα ρέμα, για
έναν ξεχασμένο καταρράκτη, που ακολουθώντας τα νερά του θα
σε φτάσει στο λιμάνι. Μία βιβλιοθήκη έτσι, στοιχείο υποδομής της
πόλης που θέλει να εμπλουτίσει νοηματικά το δημόσιο χώρο της,
να γεννήσει ένα νέο τρόπο ανάγνωσής του.



α. Ιστορικό κέντρο
 β. Προσφυγικός συνοικισμός
 γ. Νεότερη επέκταση πόλης
 δ. "Γαλαξιδιώτικα"
 ε. Λιμάνι



η πόλη

Το Αίγιο είναι μία παραθαλάσσια πόλη 25,000 κατοίκων, στις βόρειες ακτές της Πελοποννήσου. Ορεινοί όγκοι υψώνονται πίσω της στο νότο, ο Κορινθιακός κόλπος στο βορρά της.

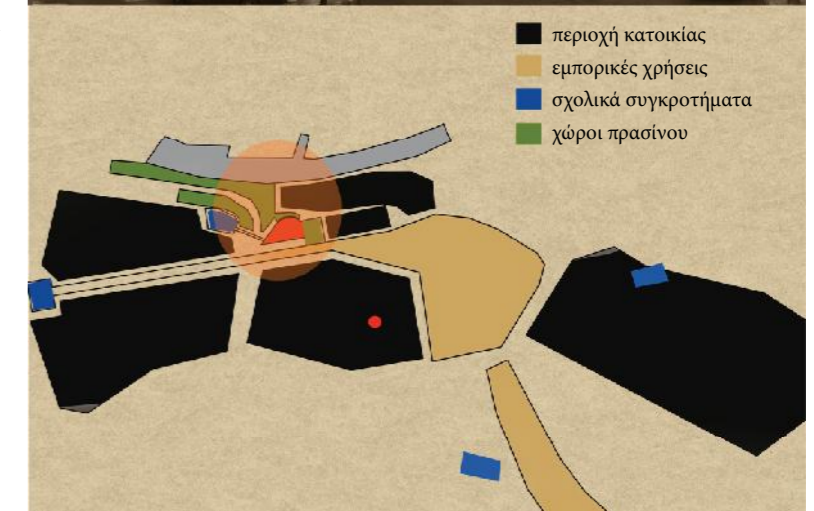
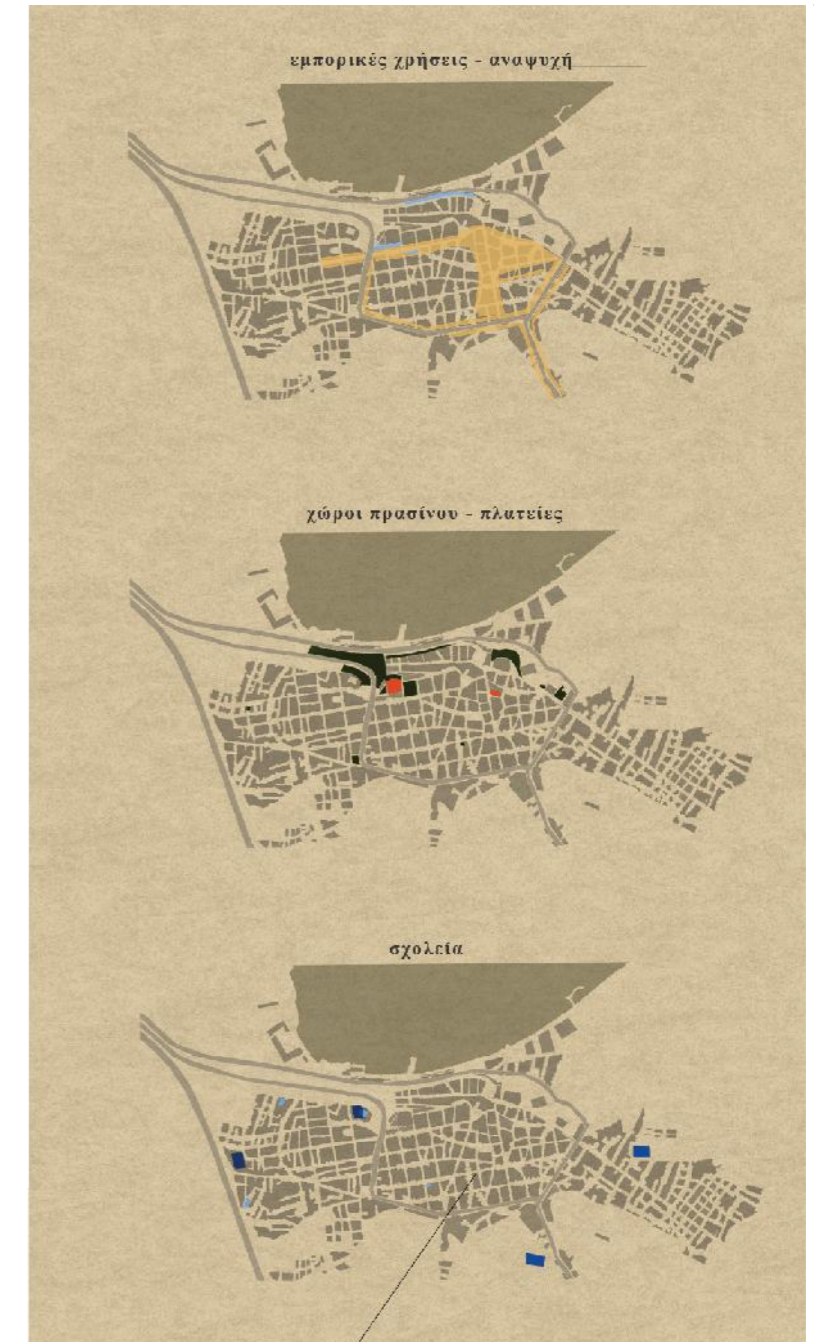
Είναι κτισμένη σε ένα κεκλιμένο πλάτωμα που φτάνει σε υψόμετρο 70μ από τη θάλασσα. Δημιουργείται έτσι ένα δίπολο που αποτελεί και χαρακτηριστικό στοιχείο της: η άνω πόλη και το λιμάνι. Ενδιάμεσα παρεμβάλλεται η μικρή συνοικία των "Γαλαξιδιώτικων".

Η πόλη γνώρισε ιδιαίτερη ανάπτυξη λόγω της παραγωγής σταφίδας, στα τέλη του 19ου αιώνα, με αποτέλεσμα ένα δραστήριο λιμάνι με πλήθος εγκαταστάσεων για την αποθήκευσή της. Σήμερα, που η δραστηριότητα αυτή έχει ατονήσει, οι λιθόκτιστες σταφιδαποθήκες, στέκουν σχεδόν στο σύνολό τους έρημες και το λιμάνι έχει αποκτήσει χαρακτήρα αναψυχής.

Κριτήρια χωροθέτησης της βιβλιοθήκης

Η σημερινή Δημοτική Βιβλιοθήκη στεγάζεται σε ένα μονόροφο νεοκλασικό κτήριο 200 τ.μ. και περιέχει περίπου 15,000 τόμους. Ένω η θέση της στο κέντρο της πόλης κρίνεται ιδανική, το έλλειμμα σε χώρο είναι μεγάλο. Προτείνεται έτσι η κατασκευή ενός νέου κτηρίου το οποίο θα καλύπτει όλες τις απαιτήσεις ενός σύγχρονου κτηριολογικού προγράμματος για μία δημόσια βιβλιοθήκη. Τα κριτήρια χωροθέτησης είναι:

- α) η εύκολη πρόσβαση
- β) θέση κοντά στο κέντρο της πόλης
- γ) θέση κοντά σε εκπαιδευτικά συγκροτήματα
- δ) εξασφάλιση ικανοποιητικού υπαίθριου περιβάλλοντος χώρου

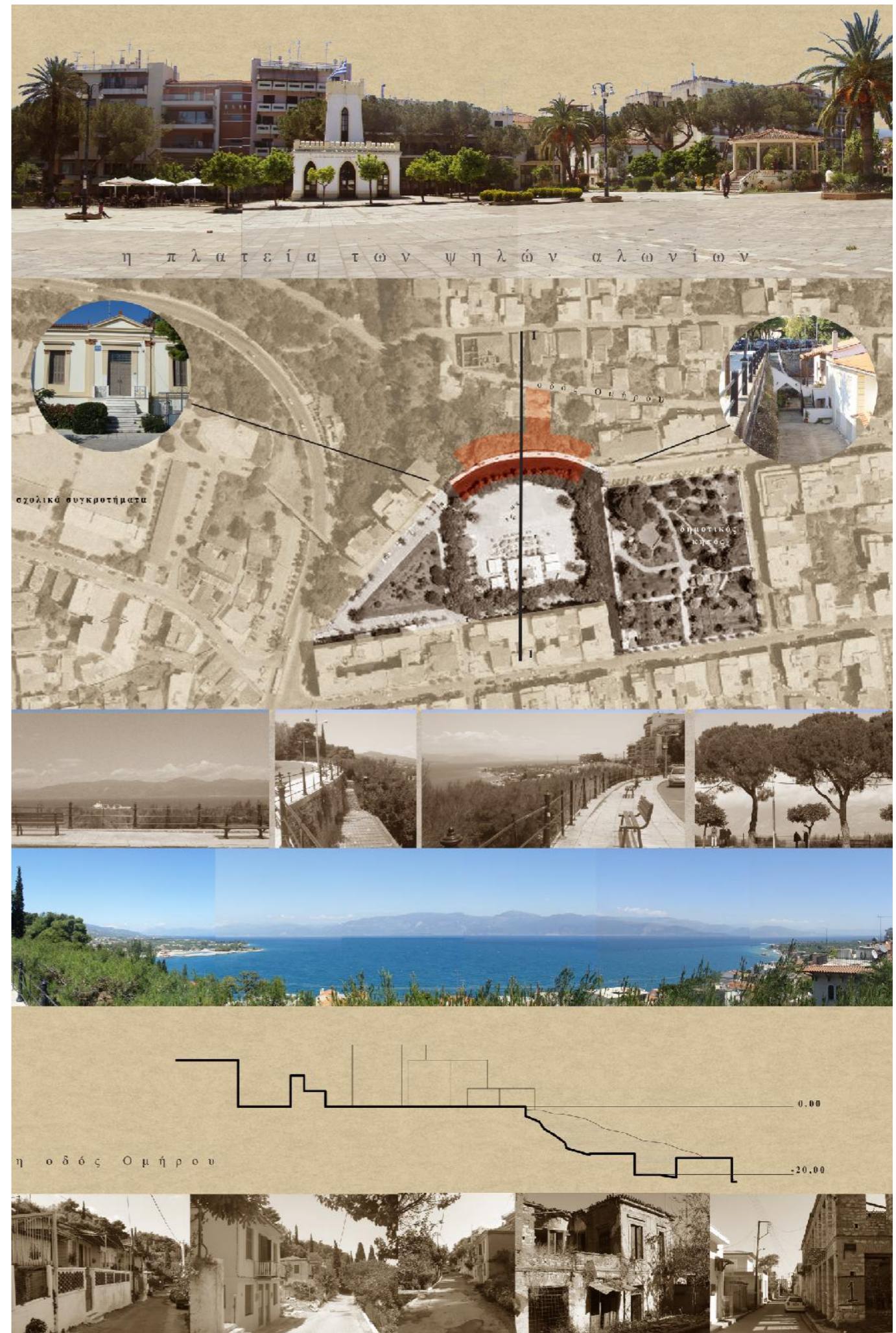


το “οικόπεδο”

Η πλατεία των Ψηλών Αλωνίων, διαμορφώθηκε στη σημερινή της μορφή στα τέλη του 19ου αιώνα. Τοπόσημό της το εκλεκτικιστικό κτίσμα που στεγάζει το δημοτικό αναψυκτήριο αλλά σημαντικότερο της χαρακτηριστικό η εξαιρετική θέα προς τη θάλασσα στο βόρειο άκρο της. Σε συνδυασμό με το δημοτικό κήπο συγκροτεί τον σημαντικότερο δημόσιο χώρο της πόλης, με έντονο χαρακτήρα αναψυχής. Βρίσκεται ουσιαστικά στο άκρο του κέντρου της πόλης και πολύ κοντά σε ένα μεγάλο σχολικό συγκρότημα.



Η περιοχή χωροθέτησης της βιβλιοθήκης είναι το βόρειο άκρο της πλατείας, το μπαλκόνι της ή όπως παλιότερα ονομαζόταν, το “αγνάντι”. Πρόκειται για ένα διαμορφωμένο, με αναληματικό τοίχο, πρανές. Στο κάτω άκρο του, τα λαϊκά σπίτια των Γαλαξιδιώτικων διαμορφώνουν μία οικιστική ζώνη χαμηλής δόμησης και ευχάριστη στην προσπέλασή της.



η περιοχή μελέτης

Η ευρύτερη περιοχή μελέτης χαρακτηρίζεται από την εναλλαγή επίπεδων αστικών ζωνών με απότομη κλίση φυσικά πρηνή. Τρεις είναι οι αστικές αυτές ζώνες: η άνω πόλη, τα “Γαλαξιδιώτικα” και το λιμάνι με τα παλιά σταφιδεργοστάσια. Δύο είναι οι φυσικές ζώνες: το ρέμα και η απότομη απόληξη του, το “πήδημα του Μίραλη”. Από αυτή τη διάρθρωση, απομονώνουμε τα επιμέρους εκείνα στοιχεία τα οποία θα αποτελέσουν τις δομικές μονάδες της επέμβασης: την πλατεία, το ρέμα με την απόληξή του και το λιμάνι.



άνω πόλη

Γαλαξιδιώτικα

σταφιδεργοστάσια
λιμάνι

πευκάκια

ρέμα

“το πήδημα του Μίραλη”

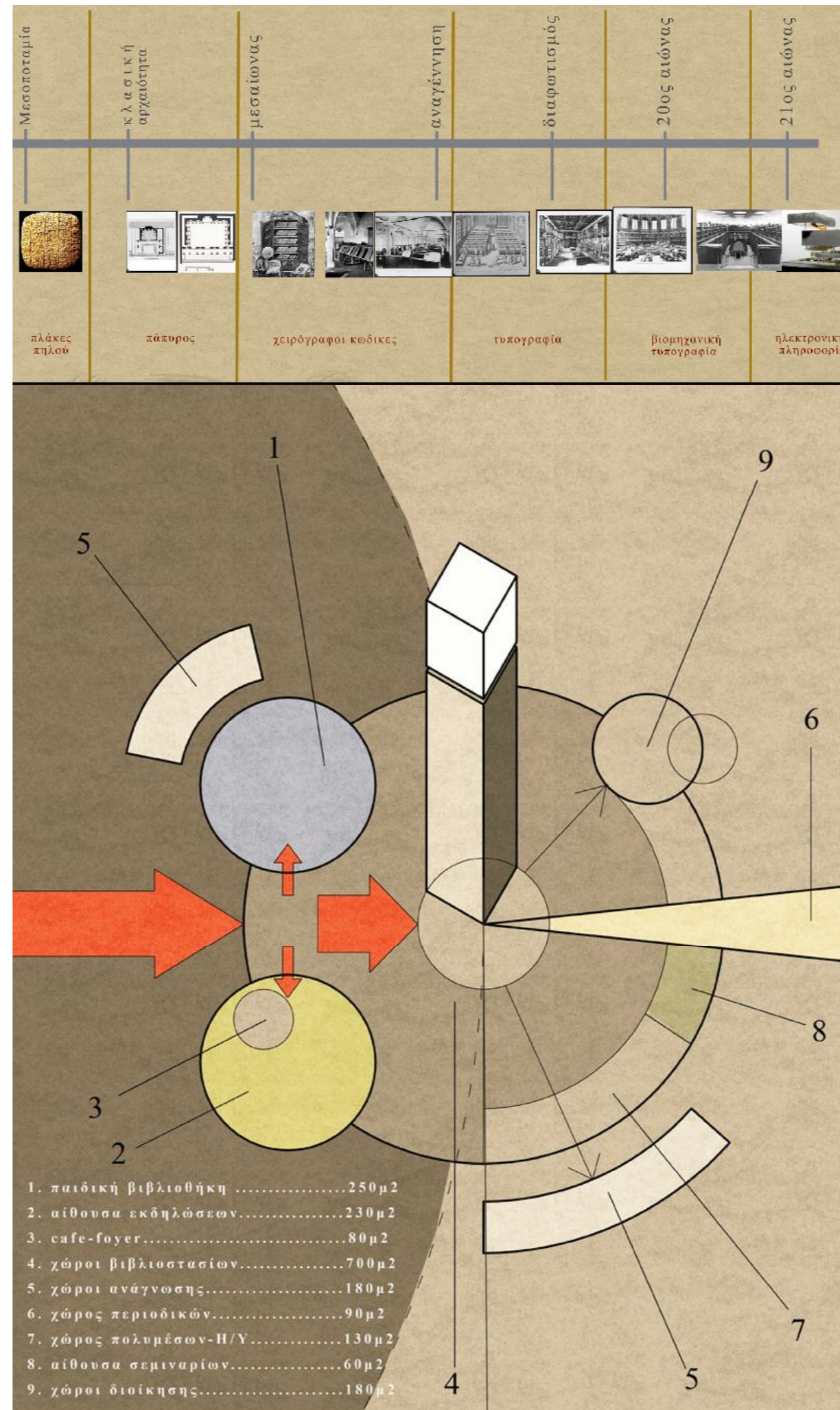
σύνδεση πόλης - λιμανιού μέσω μονοπατιών

τομή 1-1

τομή 2-2

η βιβλιοθήκη σήμερα

Ο τρόπος με τον οποίο οργανωνόταν χωρικά μέσα στους αιώνες οι βιβλιοθήκες, σχετιζόταν τόσο από το είδος του μέσου καταγραφής που έπρεπε να στεγάσουν όσο και από τις εκάστοτε πολιτισμικές συνθήκες. Έτσι με τον Διαφωτισμό και τον συνακόλουθο ερχομό των αστικοδημοκρατικών πολιτευμάτων και σε συνδυασμό με την ανάπτυξη της βιομηχανικής τυπογραφίας, οι βιβλιοθήκες αντιμετωπίστηκαν ως δημόσια κτήρια με έντονο κοινωνικό χαρακτήρα: έπρεπε να είναι ανοιχτές σε όλους και να προωθούν τη γνώση για όλους. Σήμερα, με την ανάπτυξη της ψηφιακής πληροφορίας και ακόμη περισσότερο του διαδικτύου, το ζήτημα για τον καταλληλότερο τρόπο χωρικής οργάνωσης μίας βιβλιοθήκης τίθεται για άλλη μία φορά. Ένα βήμα παραπέρα κάποιος μπορεί να αναρωτηθεί ακόμα και για την ίδια την αναγκαιότητα της ύπαρξής της όταν όλη η πληροφορία του έντυπου υλικού θα μπορούσε να χωρέσει μέσα σε ένα σκληρό δίσκο. Η πραγματικότητα όμως είναι ότι τα τελευταία χρόνια παρατηρείται μία έξαρση στην κατασκευή νέων βιβλιοθηκών που σα σκοπό δεν έχουν απλά να στεγάσουν βιβλία αλλά να αποτελέσουν “κοινωνικούς πυκνωτές”. Πολύ περισσότερο έτσι από ότι στο παρελθόν, οι βιβλιοθήκες δίνουν έμφαση σε αυτό που άλλωστε αποτελούσε τους τελευταίους αιώνες ένα χαρακτηριστικό τους: στη διαδικασία πρόσληψης και μετάδοσης της πληροφορίας ως κοινωνική διεργασία. Ωστόσο, οι βιβλιοθήκες εξακολουθούν να είναι και χώροι στέγασης βιβλίων και θα εξακολουθήσουν να είναι ίσως μάλιστα και με μεγαλύτερη βαρύτητα σε αυτό το κομμάτι, καθώς η αντικατάσταση του έντυπου υλικού από ψηφιακό, θα καταστήσει το βιβλίο πιθανόν πολύτιμο αντικείμενο (και ένα τμήμα της βιβλιοθήκης μουσείο;).



υπο-δομή

Χωροθετούμε το κτήριο με σκοπό αυτό να λειτουργήσει ως καταλύτης εμπλουτισμού της αστικής εμπειρίας, ως στοιχείο υποδομής της πόλης.



πομπός-δέκτης

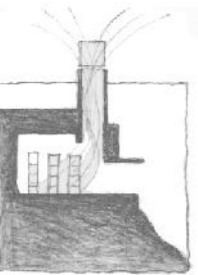
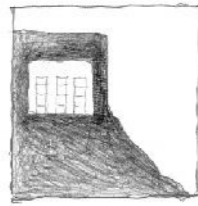
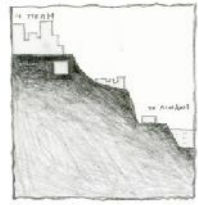
Επιθυμούμε την υπογράμμιση της διαδικασίας πρόσληψης και μετάδοσης της πληροφορίας μέσω μίας συμβολικής αλλά τελικά κατασκευασμένης χειρονομίας.



καταφύγιο

Εισάγουμε τον χρήστη σε ένα χώρο που επιλέγει να τον απομονώσει χωρικά και οπτικά από την πόλη και να του προσφέρει ένα θύλακα με σκηνοθετημένες οπτικές φυγές προς τη θάλασσα, με διαβαθμίσεις φυσικού φωτός, ένα χώρο μεταξύ της γης και της θάλασσας.

η ιδέα



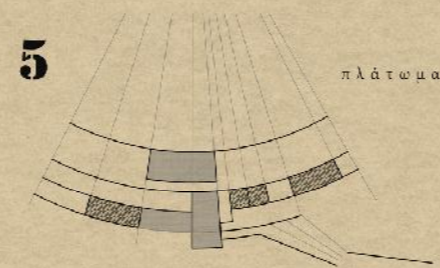
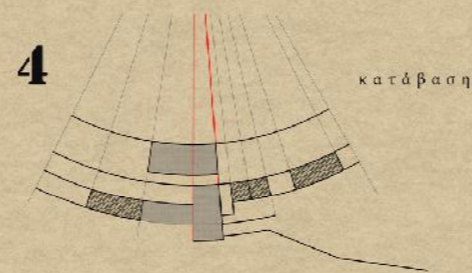
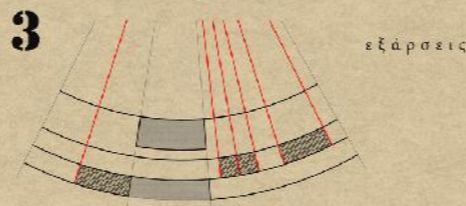
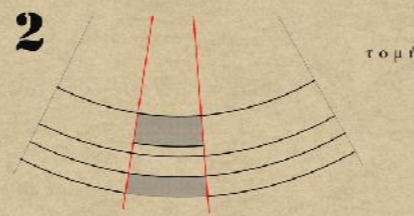
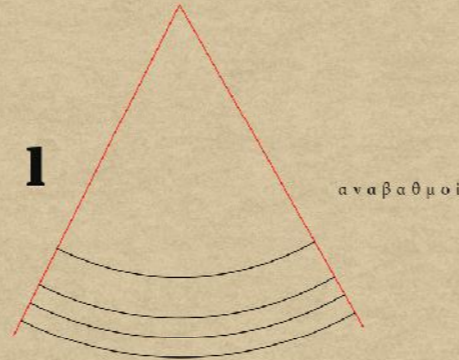
Η βιβλιοθήκη χωροθετείται στο βόρειο άκρο της πλατείας, υπόσκαφα. Ο χώρος οργανώνεται σε τρεις ζώνες: κάτω από τη γη προφυλαγμένα τα βιβλία (να μία ακόμα ερμηνεία του “καταφυγίου”), στο ενδιάμεσο με φυσικό φωτισμό εκ των άνω η κίνηση, έξω από τη γη οι χώροι ανάγνωσης, οι εστιασμένες οπτικές φυγές προς τη θάλασσα.

Τελευταία χειρονομία η τοποθέτηση ενός κατακόρυφου δομικού στοιχείου, του “φανού” που λειτουργεί σαν τοπόσημο και προσκλητήριο για τη βιβλιοθήκη αλλά και ως συμβολική δήλωση της διαδικασίας λήψης και εκπομπής της πληροφορίας η οποία διακινείται μέσω αυτής, προβάλλοντας στις τέσσερις πλευρές του πληροφοριακό υλικό σχετικό με τις δράσεις και το περιεχόμενό της βιβλιοθήκης.

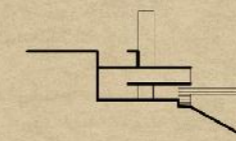
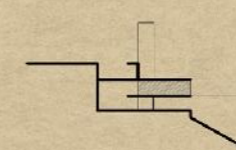
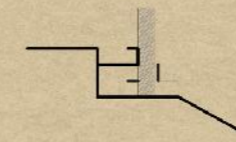
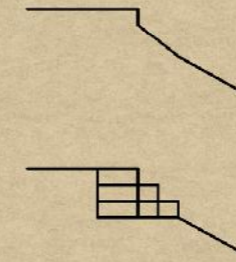
Η γεωμετρία, αφητηρία έχει το διαμορφωμένο ως κυκλικό τομέα, άκρο της πλατείας όπου μέσω διαδοχικών ομόκεντρων χαράξεων διαμορφώνουμε ένα κάναβο που σε συνδυασμό με ακτινωτές χαράξεις ορίζει όλα τα βήματα επεξεργασίας της λύσης.

Χωρικά και ογκοπλαστικά αυτό μεταφράζεται σε μία κλιμακωτή διάταξη αναβαθμών, στο εσωτερικό και εξωτερικό των οποίων, μέσα από διαδοχικές χειρονομίες αφαίρεσης και προσθήκης μάζας, προκύπτουν οι εσωτερικοί και εξωτερικοί χώροι της βιβλιοθήκης.

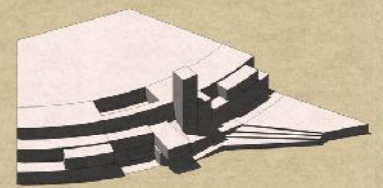
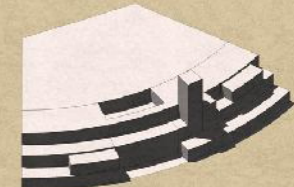
γεωμετρία



χώροι



όγκοι



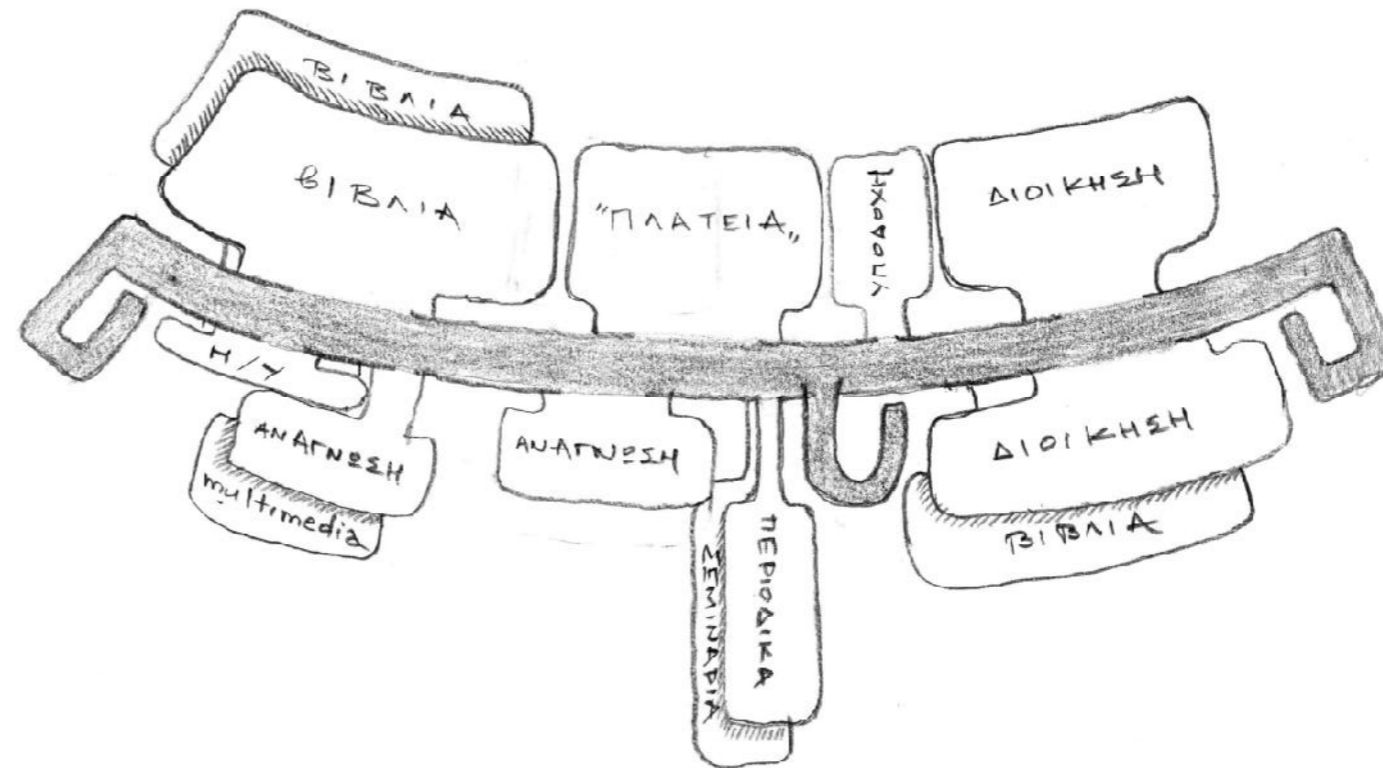
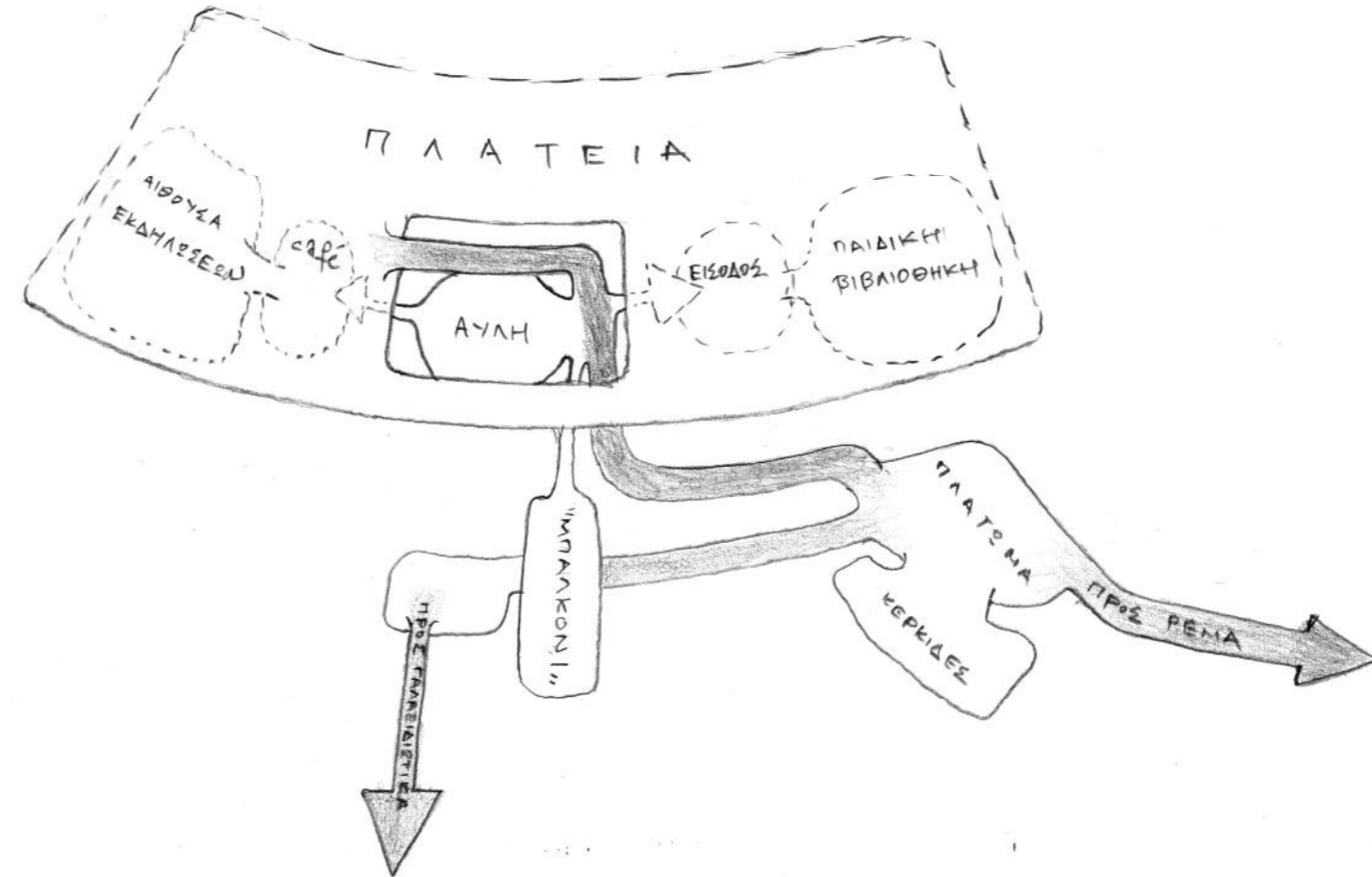
η λύση

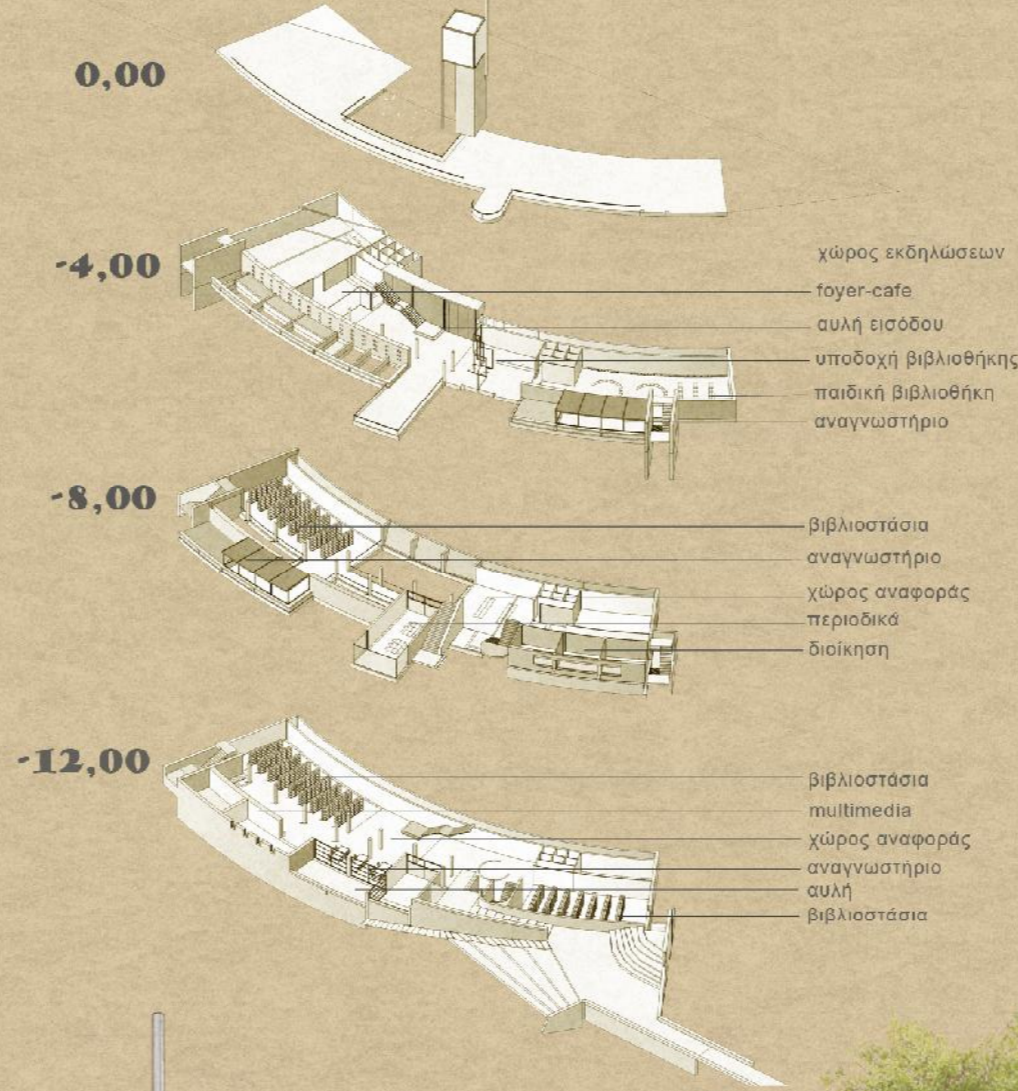
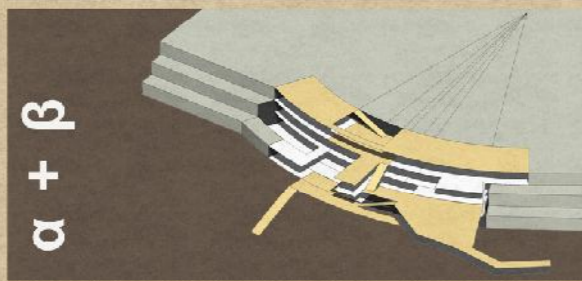
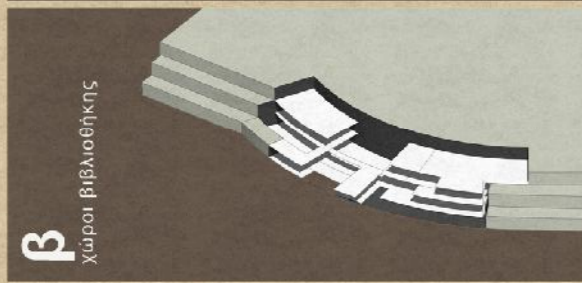
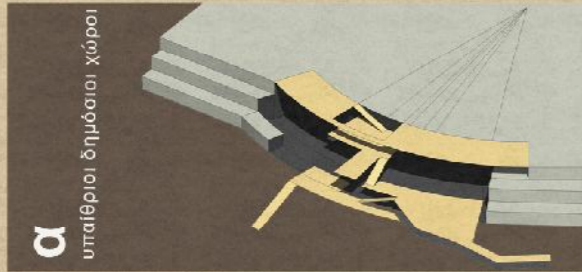
Το κτήριο διαρθρώνεται σε δύο παράλληλα επίπεδα:

α) τους υπαίθριους ελεύθερα προσβάσιμους δημόσιους χώρους.

Οι υπαίθριες κινήσεις ορίζονται από στάσεις που σηματοδοτούν χώρους με ξεχωριστή σημασία: η είσοδος - αυλή, το “μπαλκόνι” με τη θέα, το πλάτωμα με τις κερκίδες.

β) τους κλειστούς χώρους της βιβλιοθήκης, οι οποίοι οργανώνονται κατά μήκος ενός διαδρόμου, μίας “οδού” στο μέσο της οποίας βρίσκεται ο δώροφος χώρος αναφοράς, η “πλατεία”.

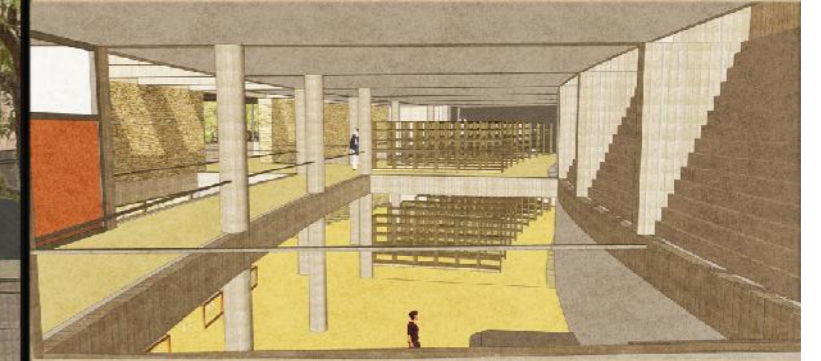


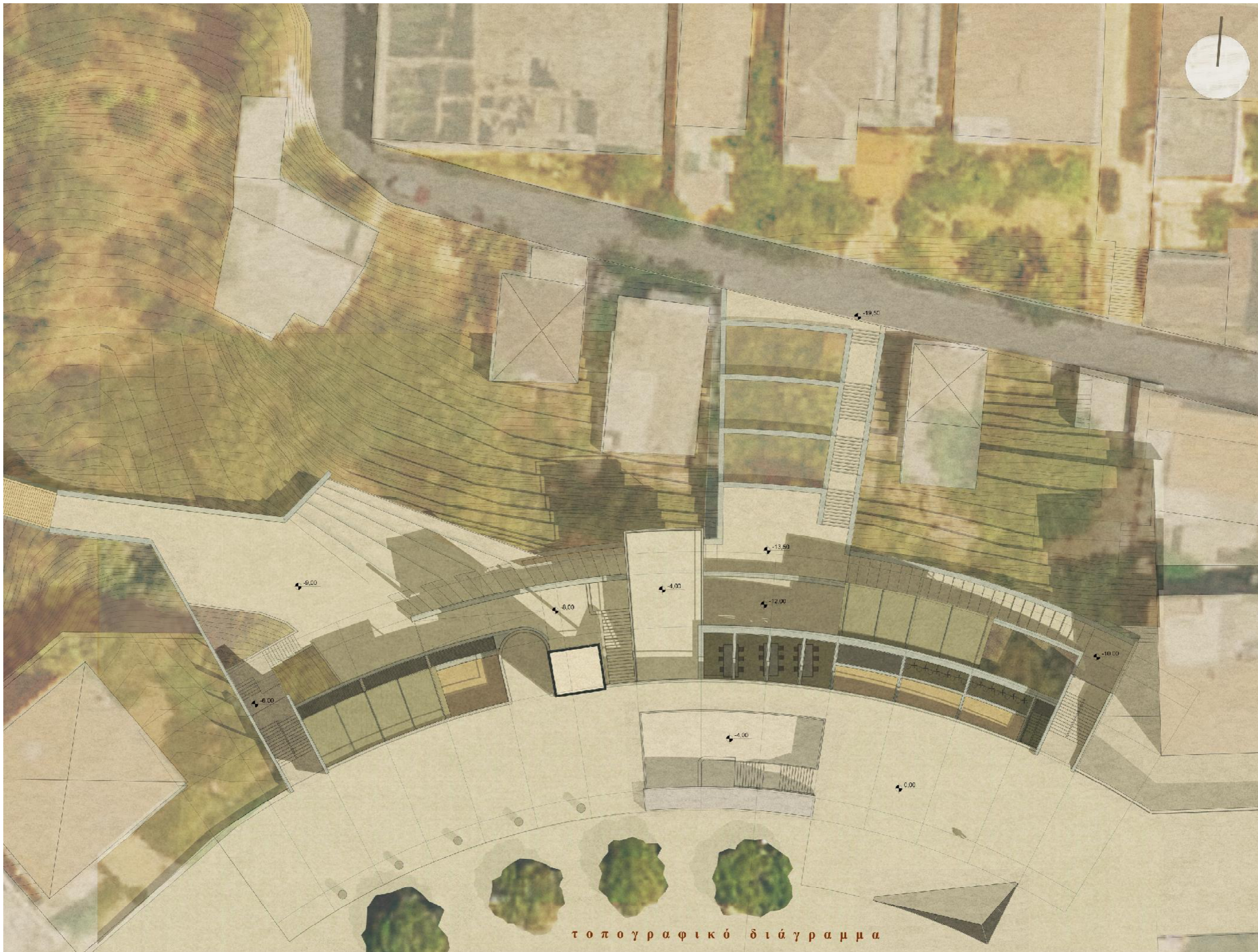


χώρος εκδηλώσεων
foyer-cafe
αυλή εισόδου
υποδοχή βιβλιοθήκης
παιδική βιβλιοθήκη
αναγνώστηριο

βιβλιοστάσια
αναγνώστηριο
χώρος αναφοράς
περιοδικά
διοίκηση

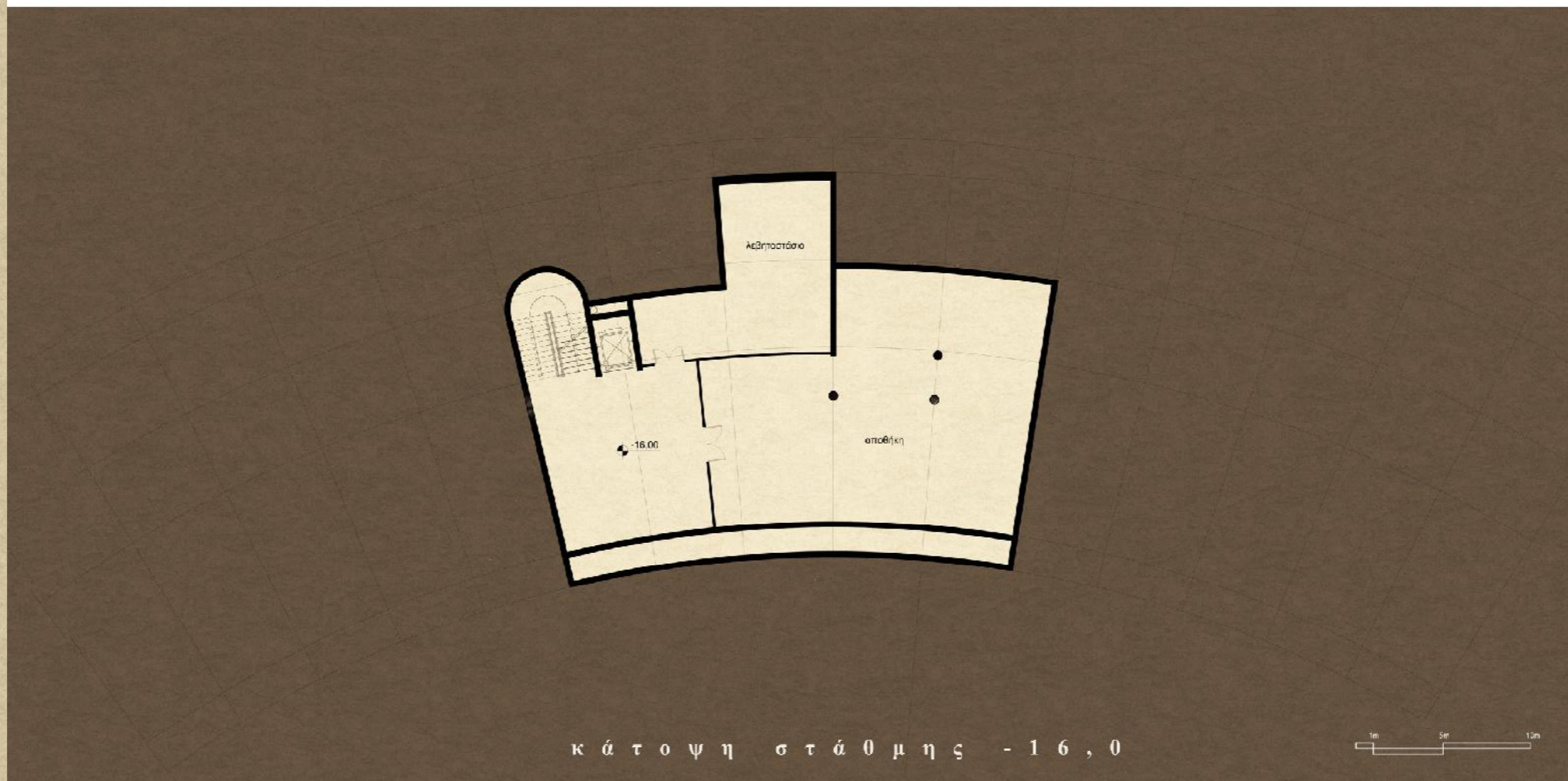
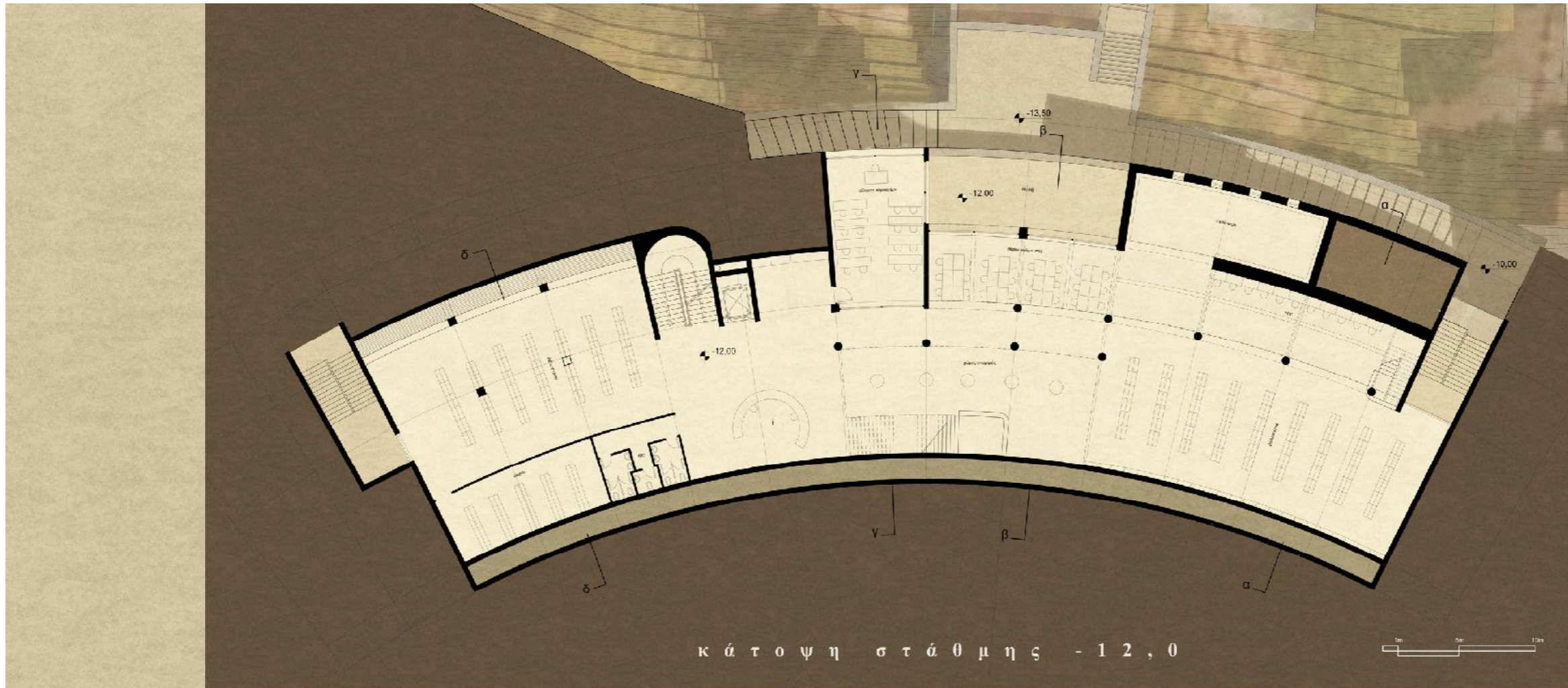
βιβλιοστάσια
multimedia
χώρος αναφοράς
αναγνώστηριο
αυλή
βιβλιοστάσια

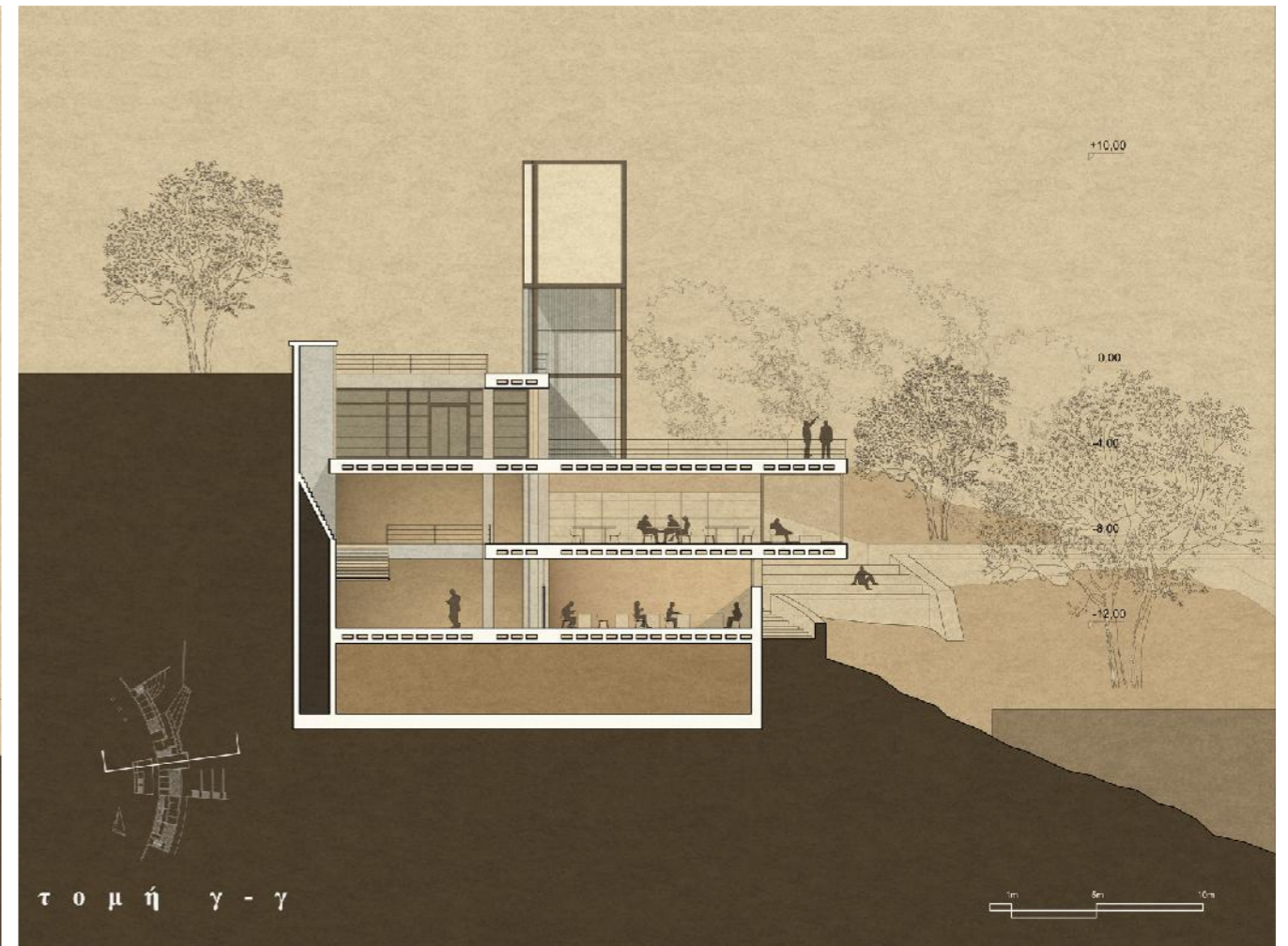
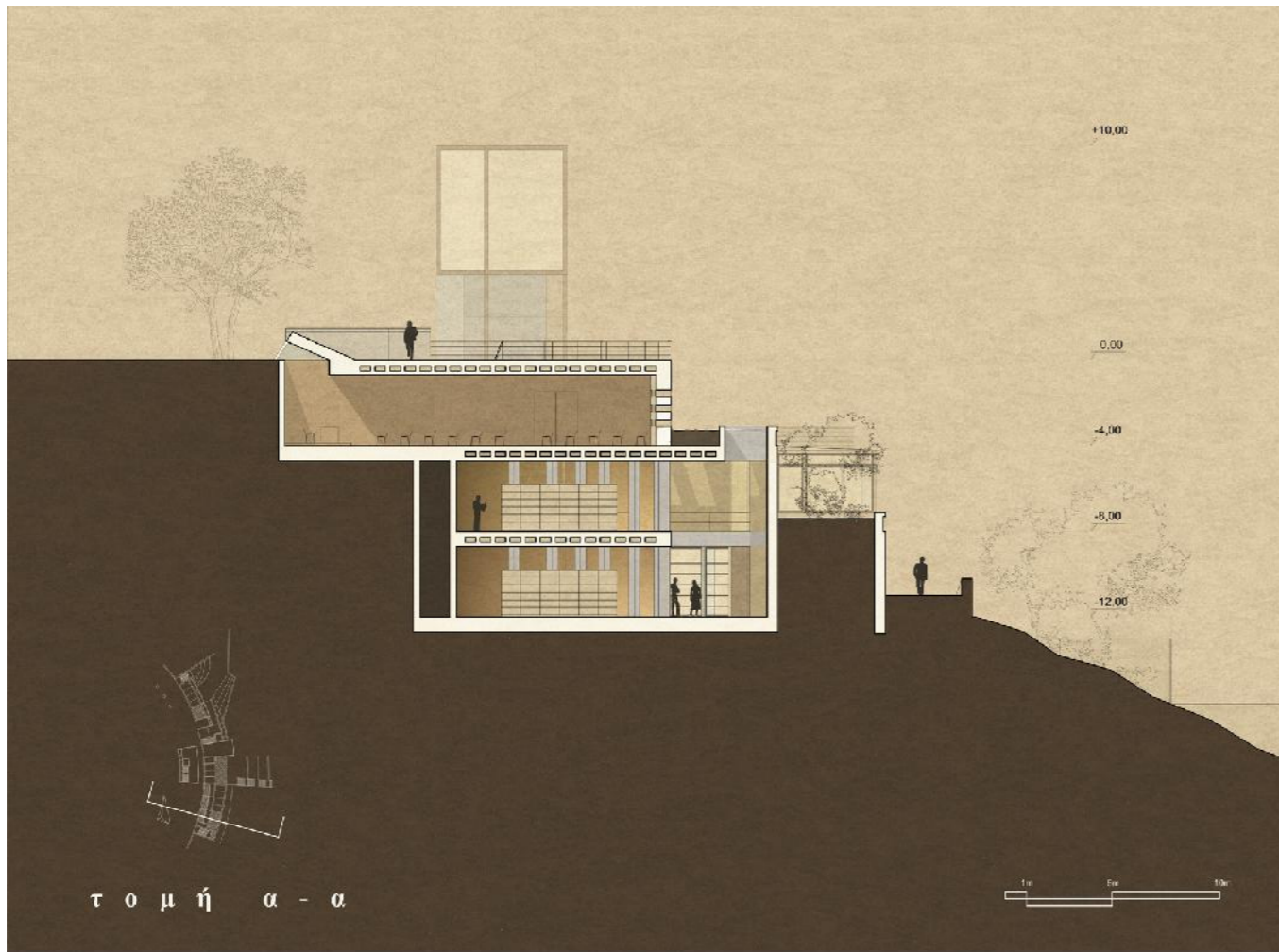


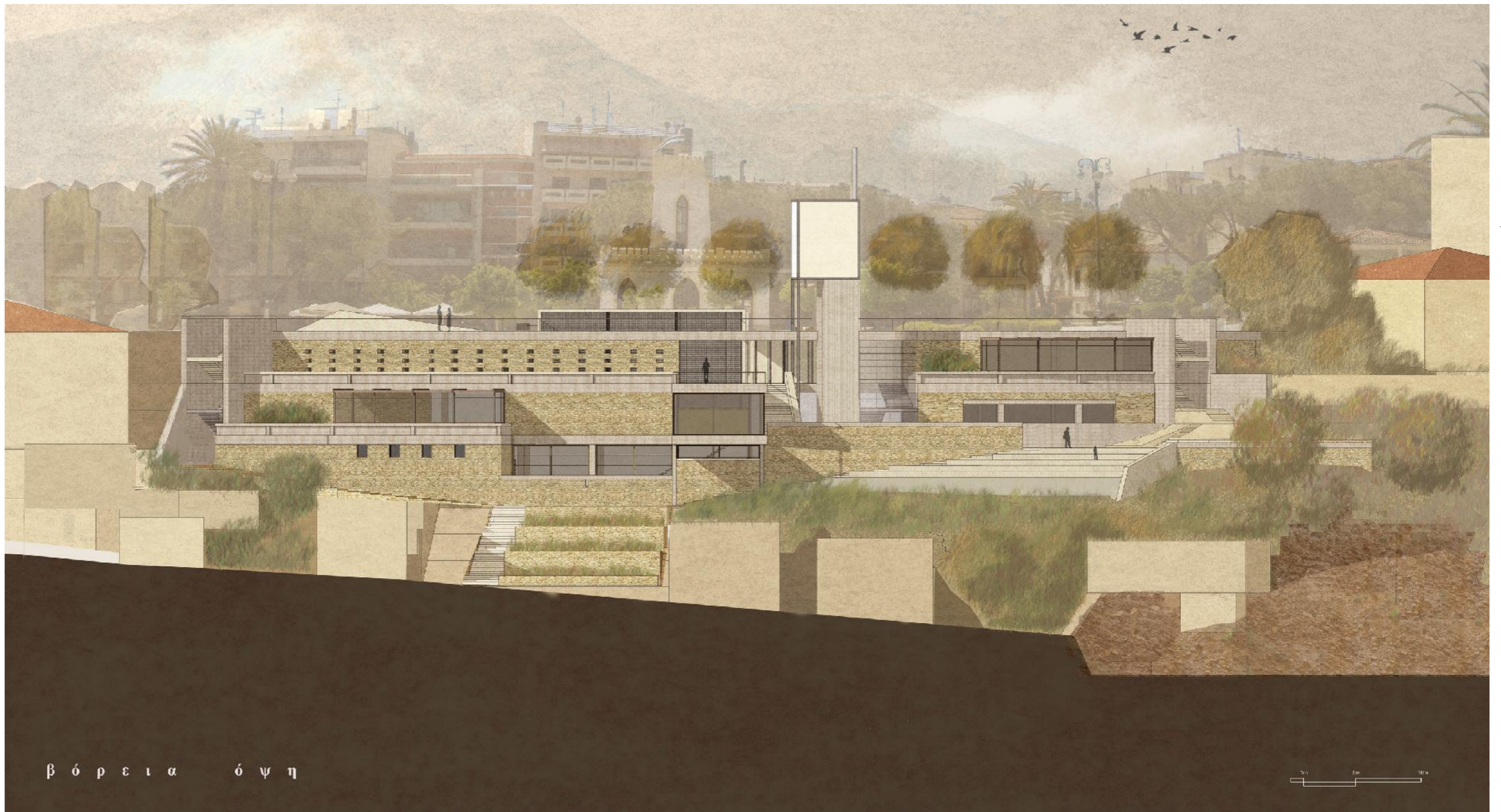


τοπογραφικό διάγραμμα





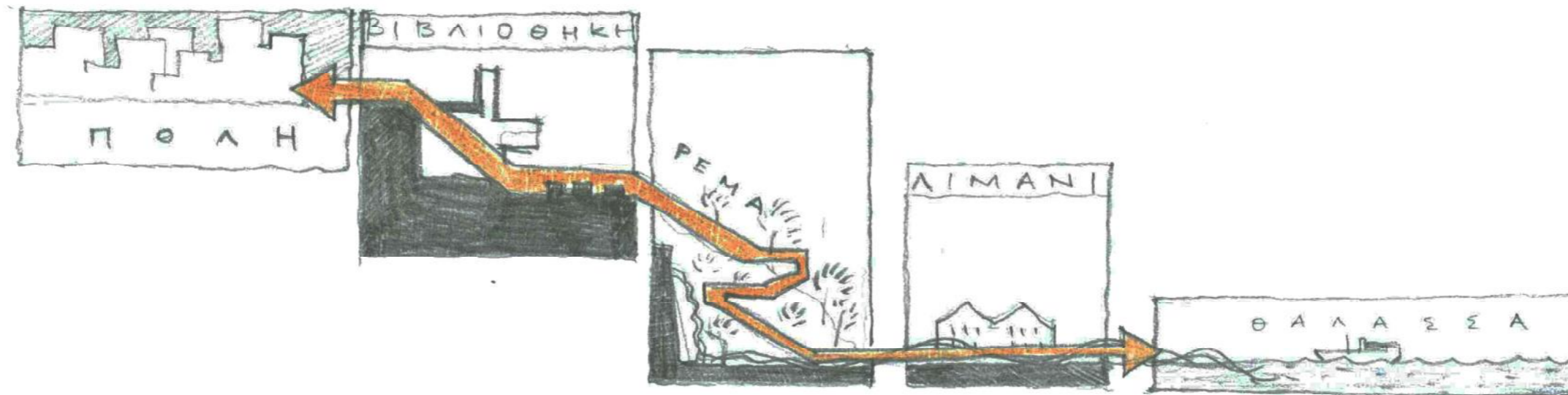
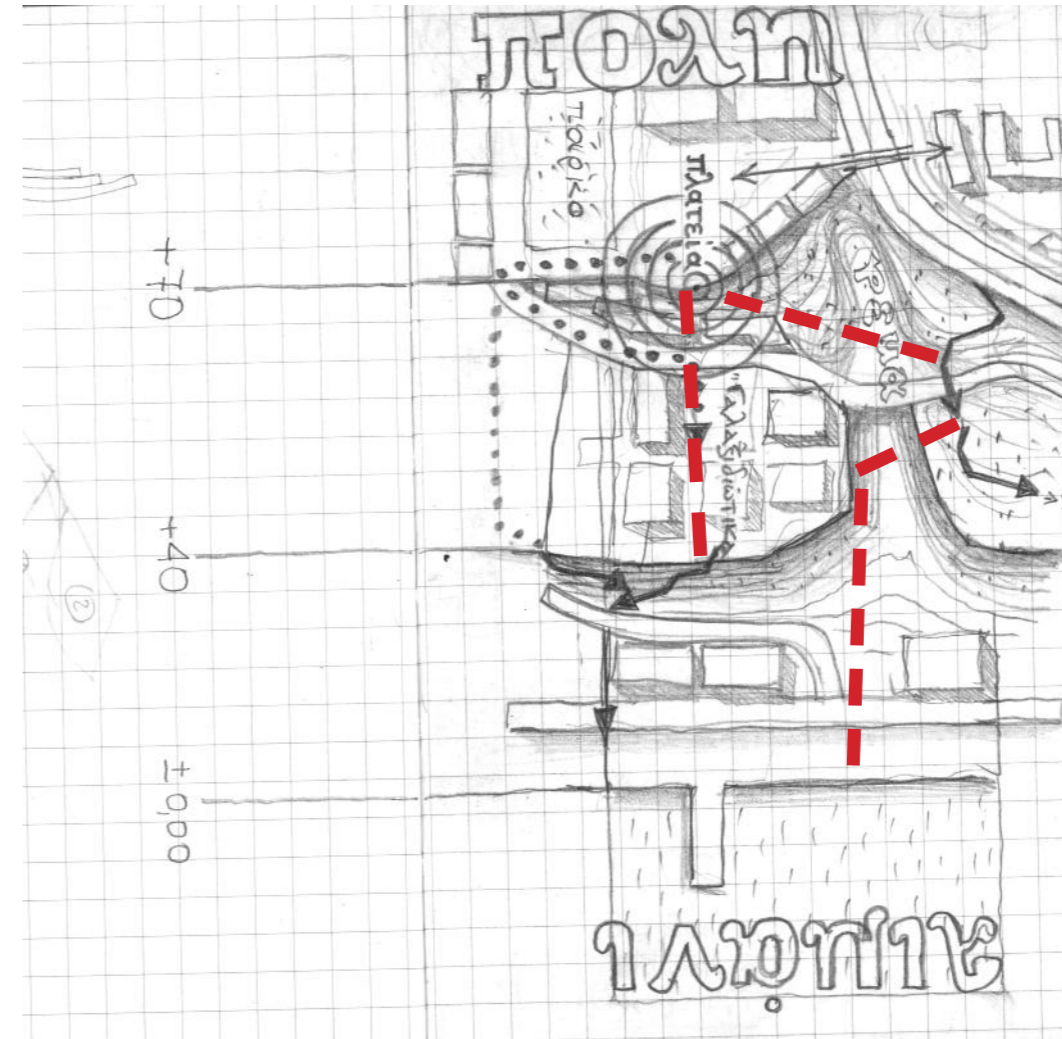


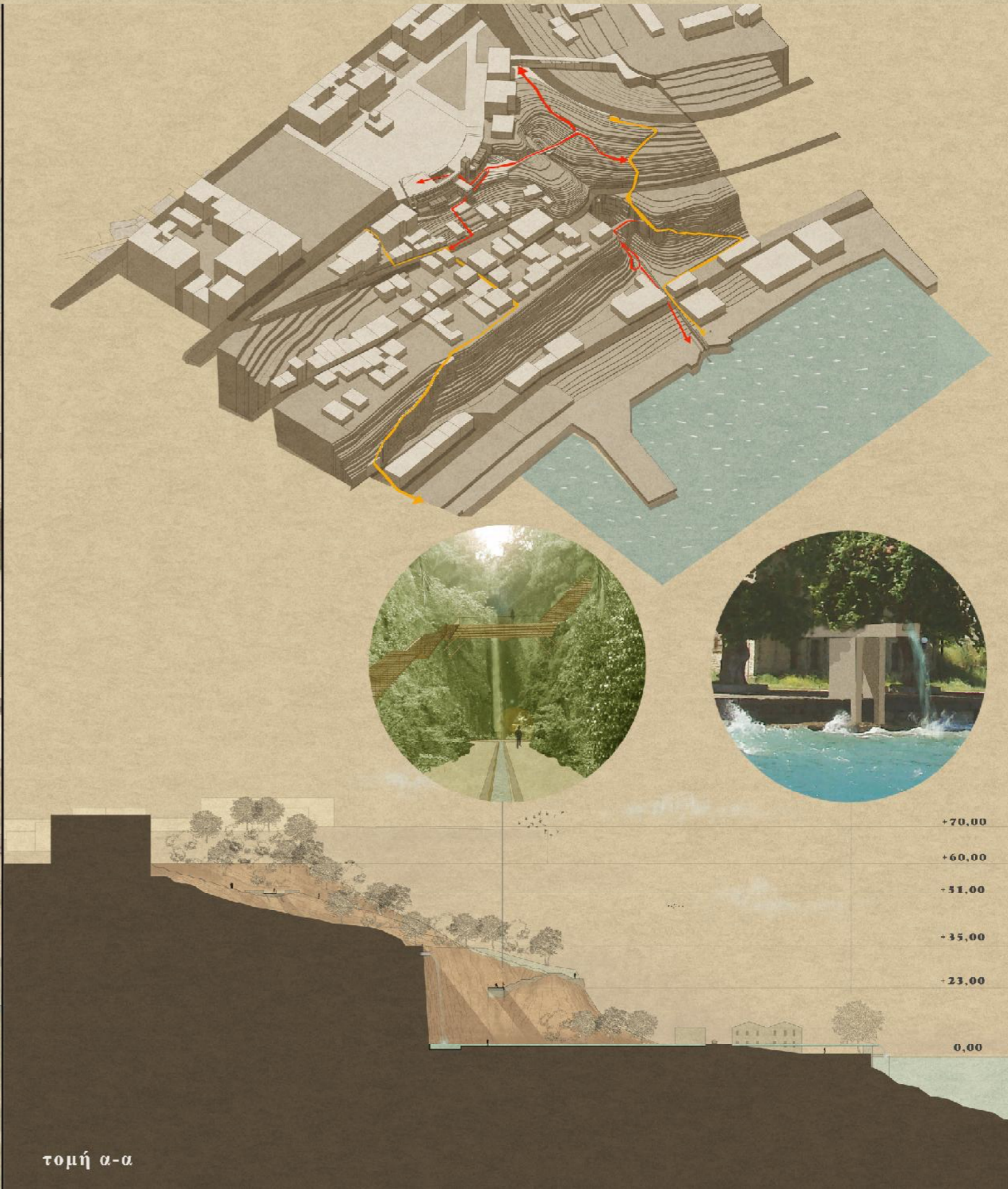


η αστική παρέμβαση

Οι δημόσιες ελεύθερες κινήσεις, διαμέσω του κτηρίου της βιβλιοθήκης, οδηγούν σε ήδη υπάρχοντα μονοπάτια σύνδεσης με το λιμάνι είτε μέσω της συνοικίας των “Ταλαξιδιώτικων” είτε διαπερνώντας το απρόσβατο μέχρι σήμερα ρέμα.

Παραπέρα, μέσω της δημιουργίας νέων προσβάσεων στον καταράκτη και διευθετήσεων του υγρού στοιχείου του, αναδεικνύεται ένας χώρος που μέχρι τώρα έμενε παραμελημένος και “κρυμμένος”, χαράζοντας μία πορεία φυσική κατάληξη της οποίας είναι η θάλασσα.





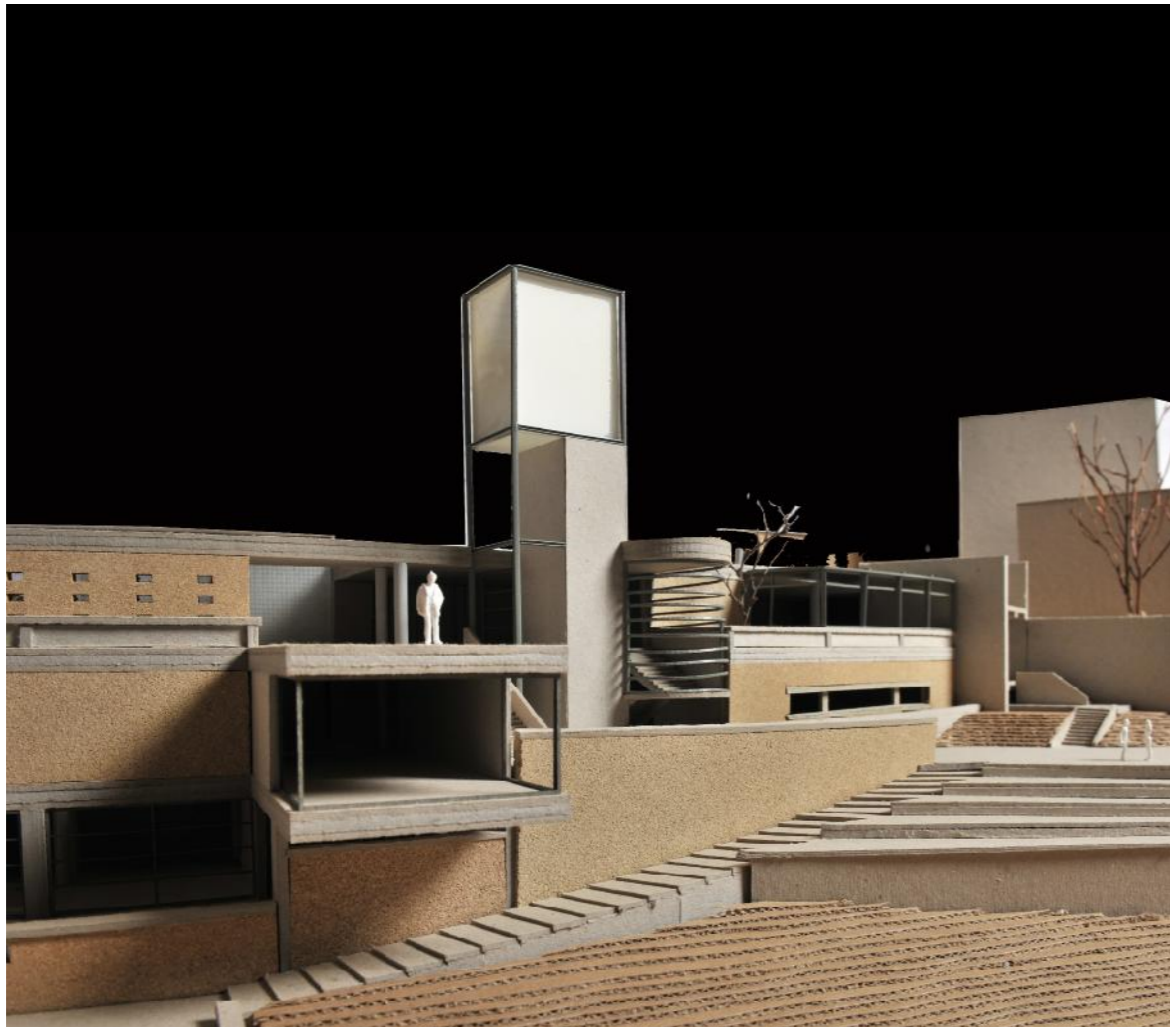


πρόπλασμα

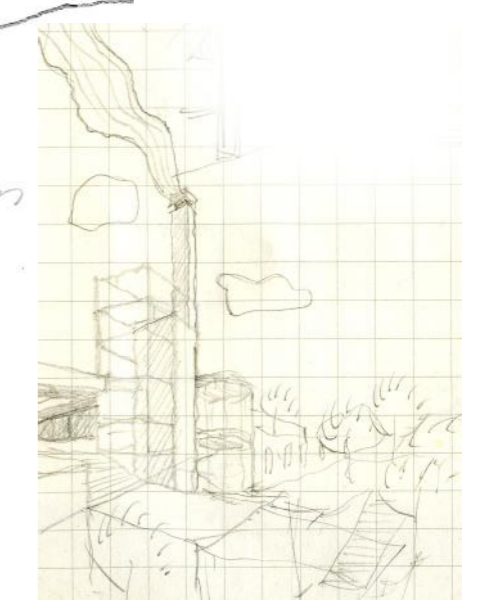
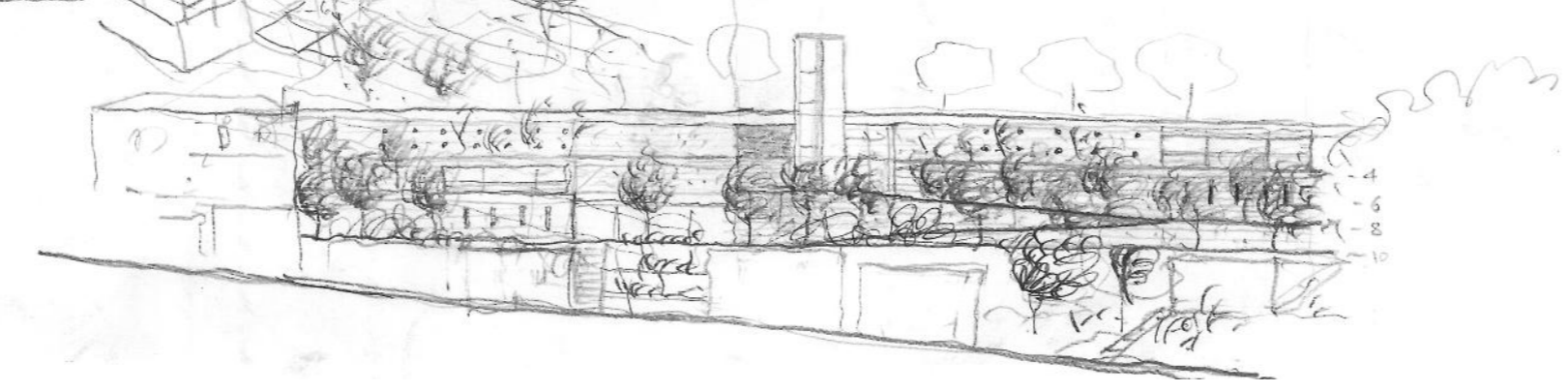
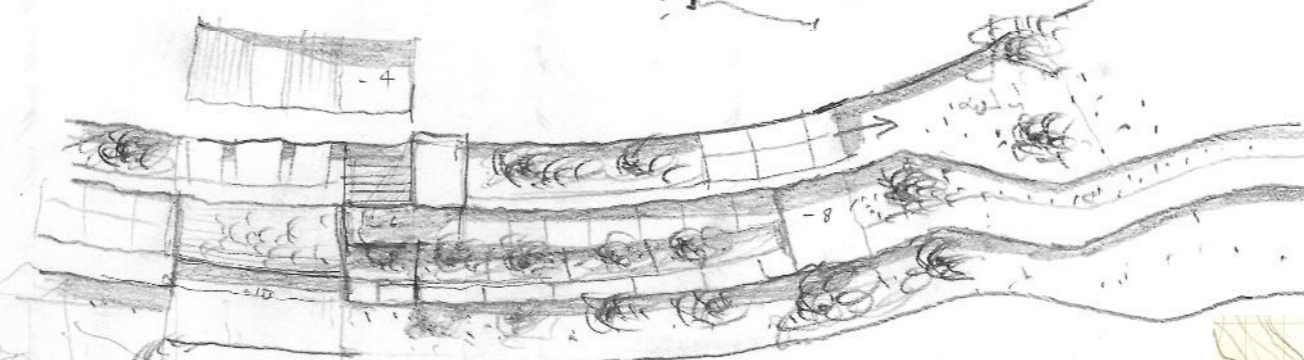
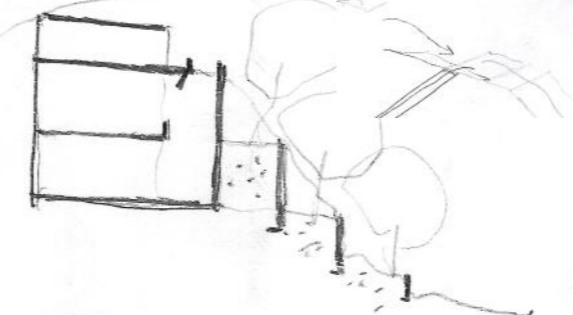
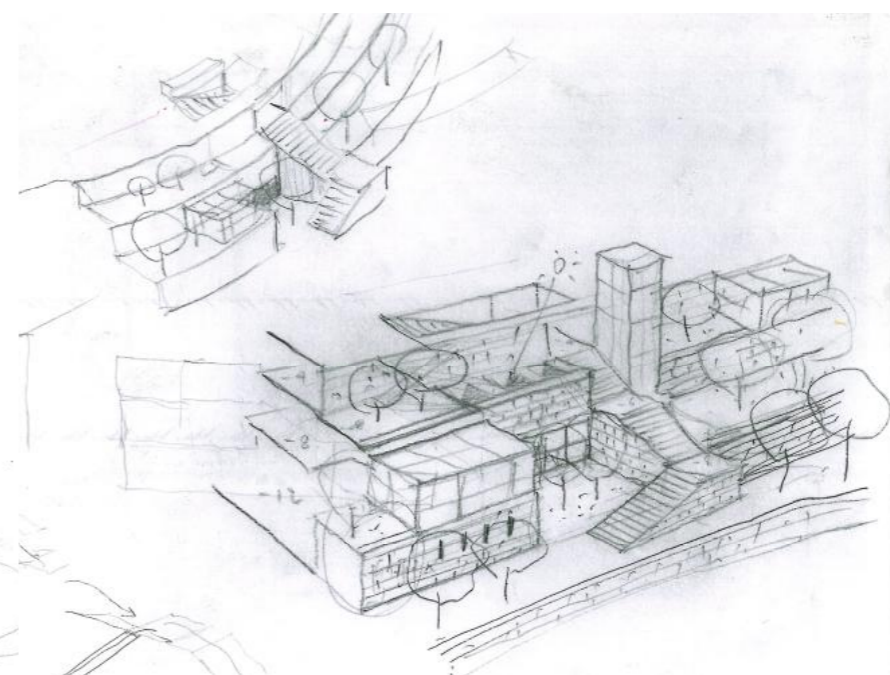
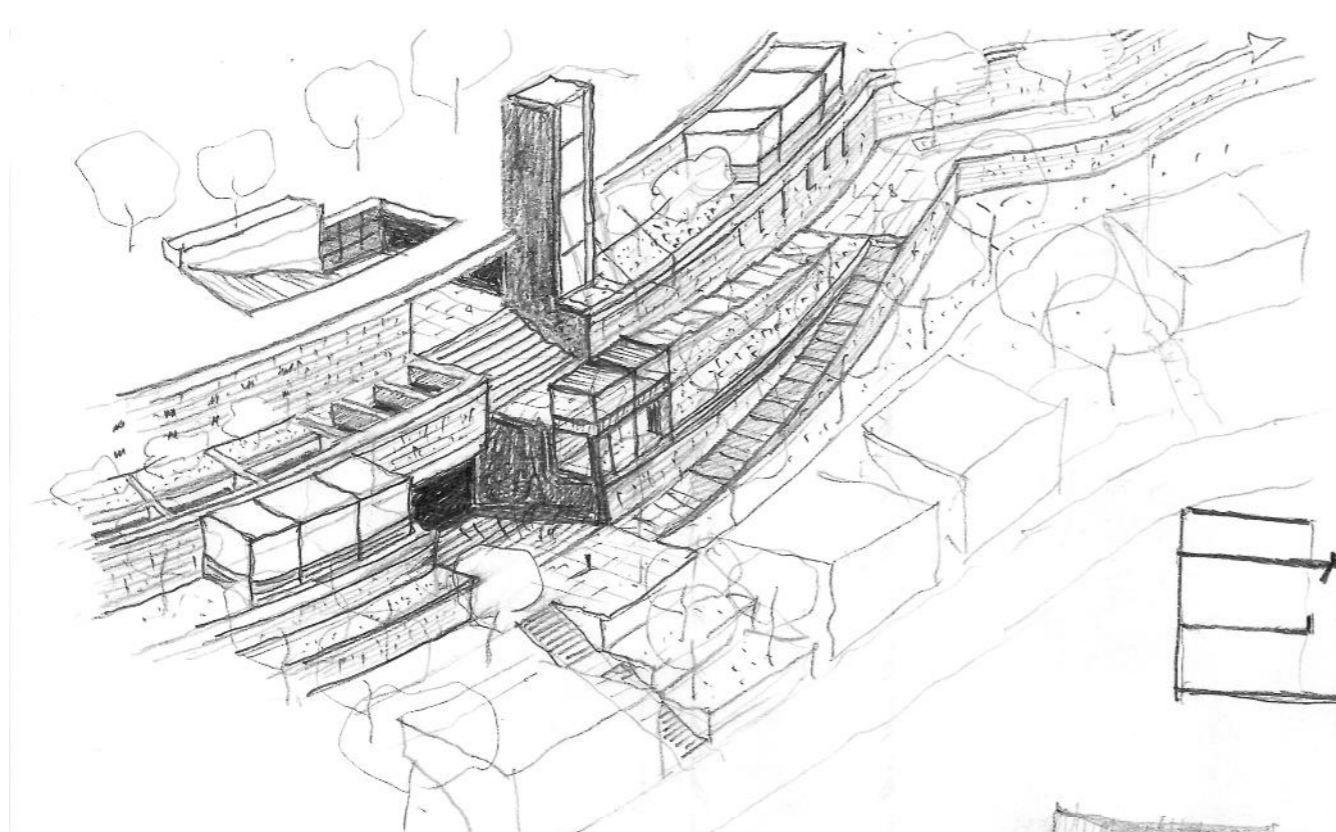


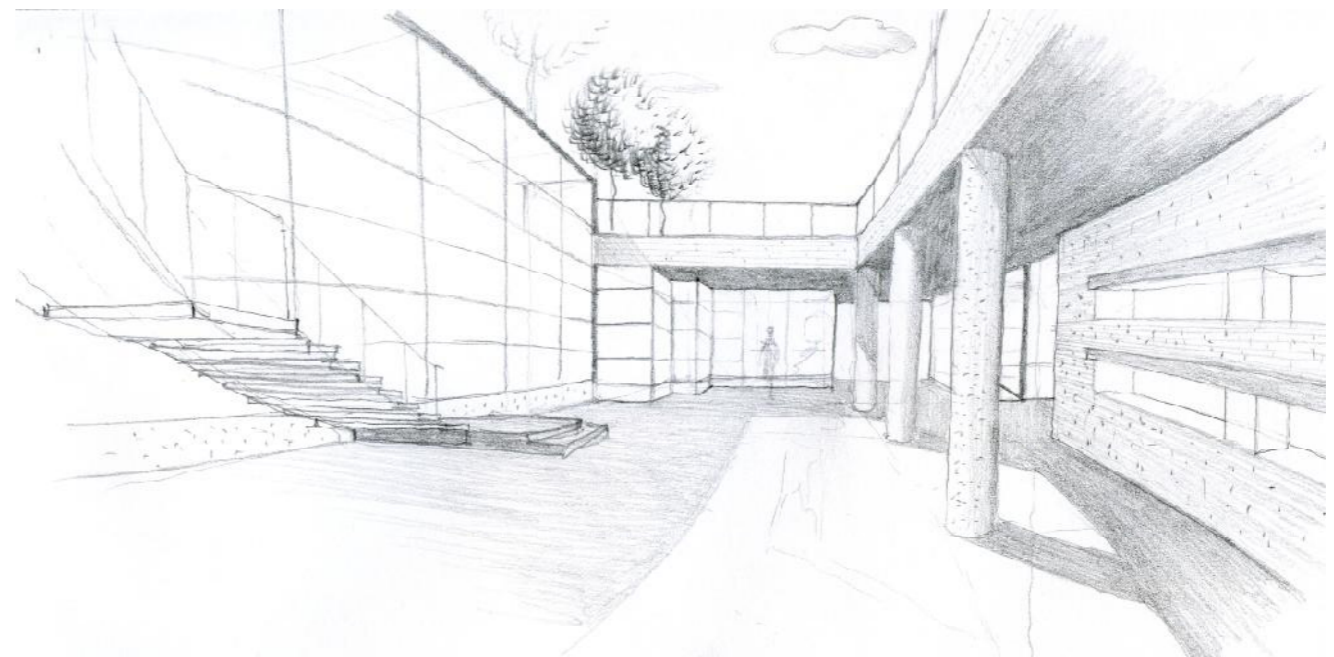
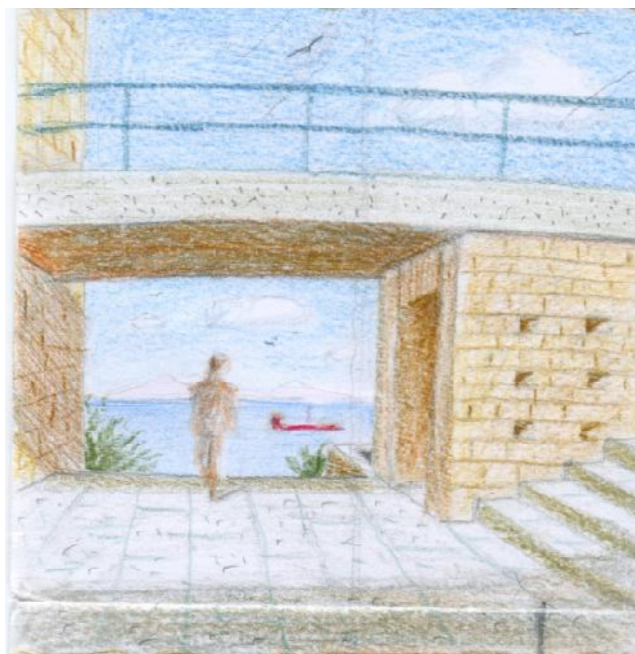
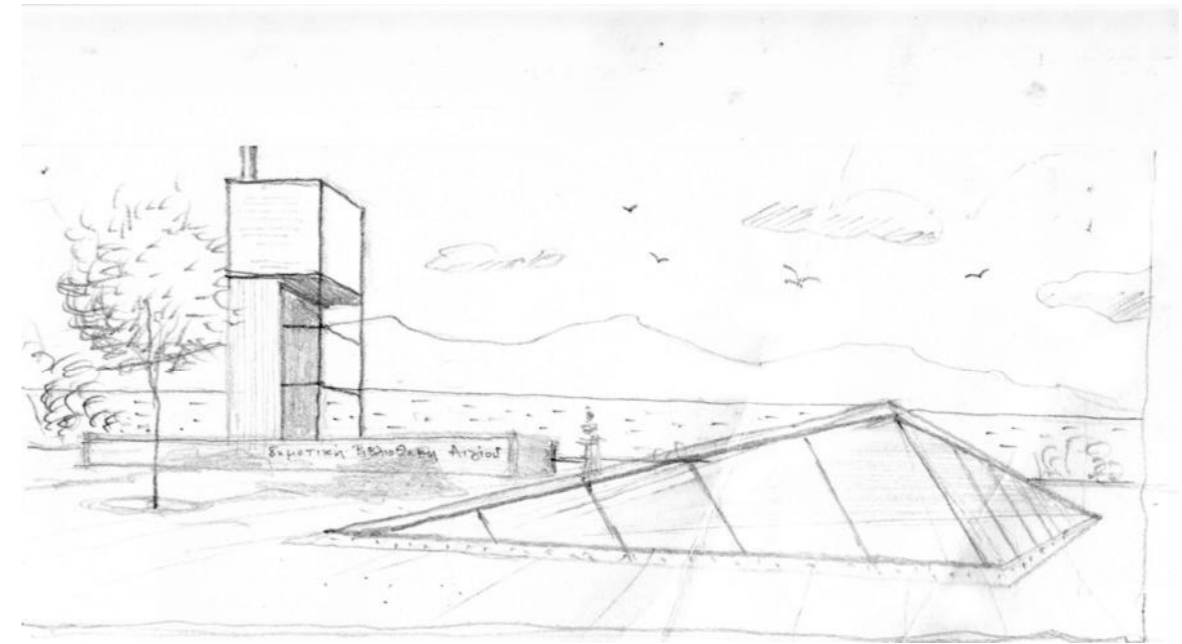
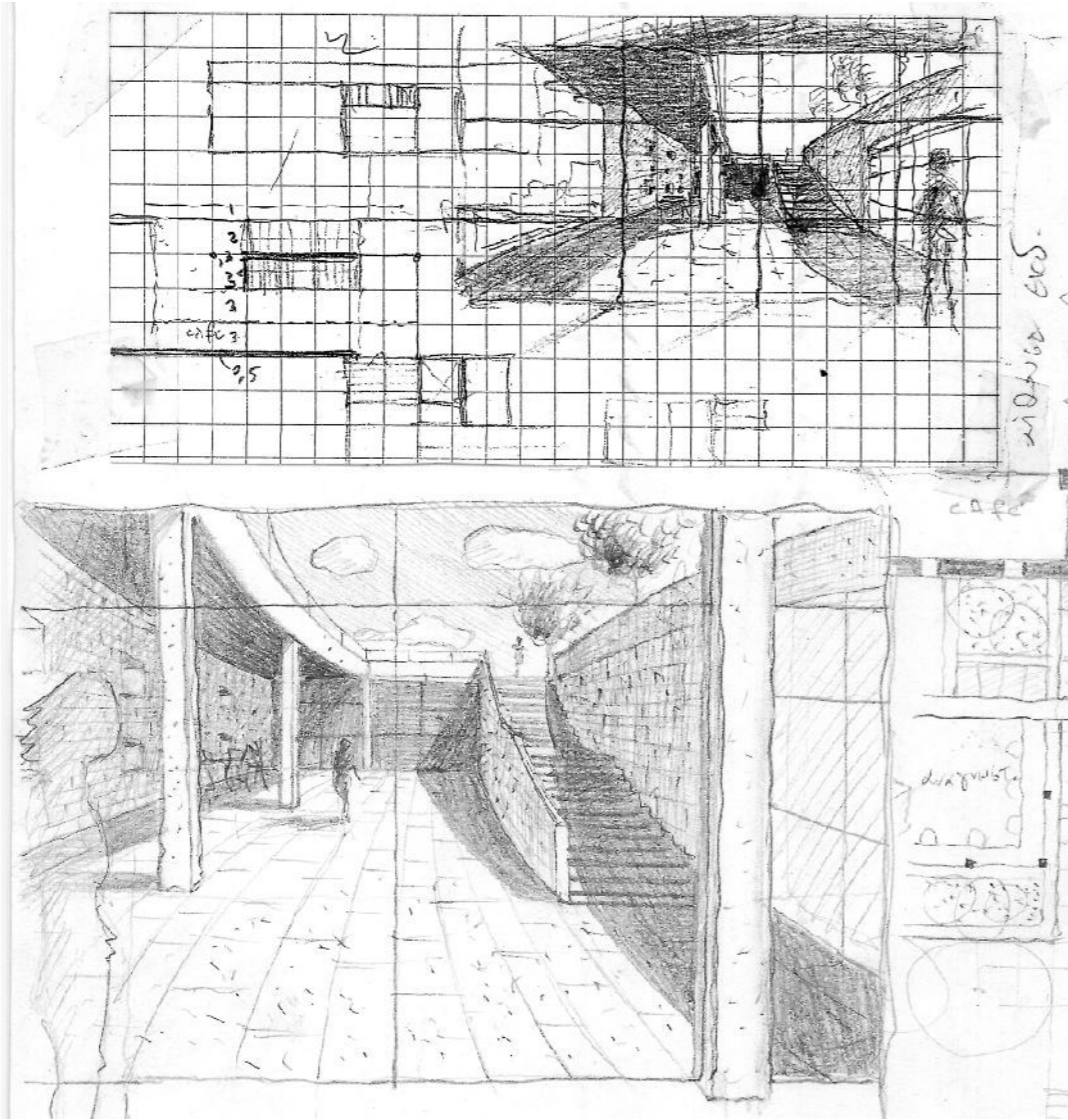


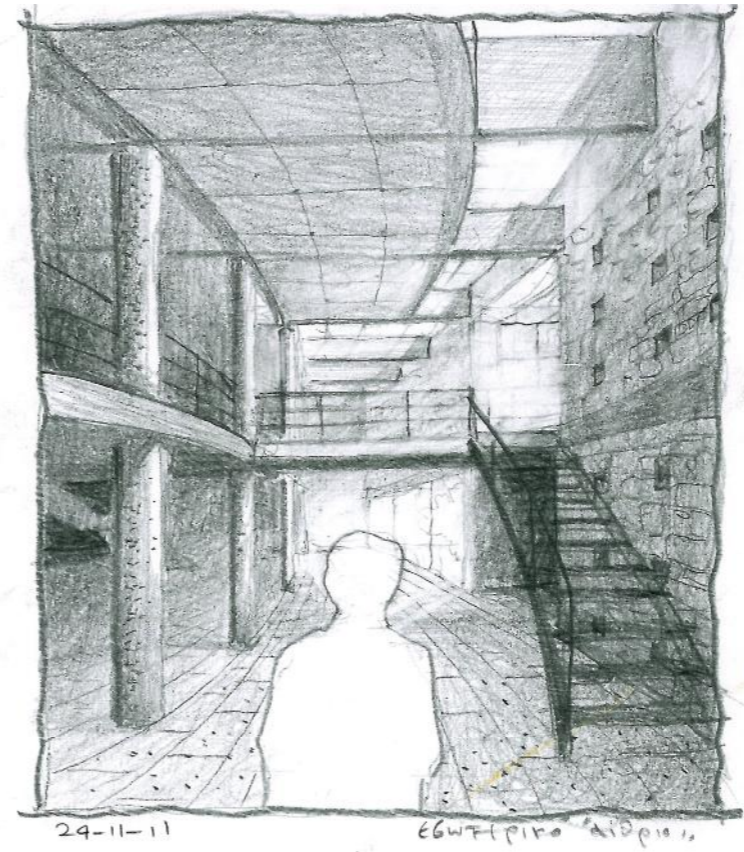
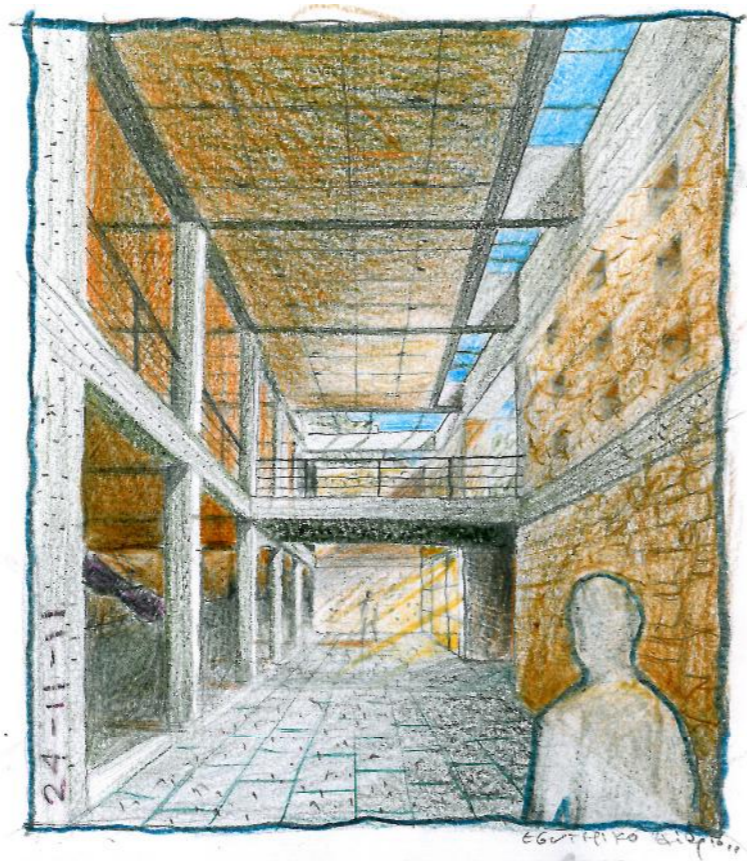


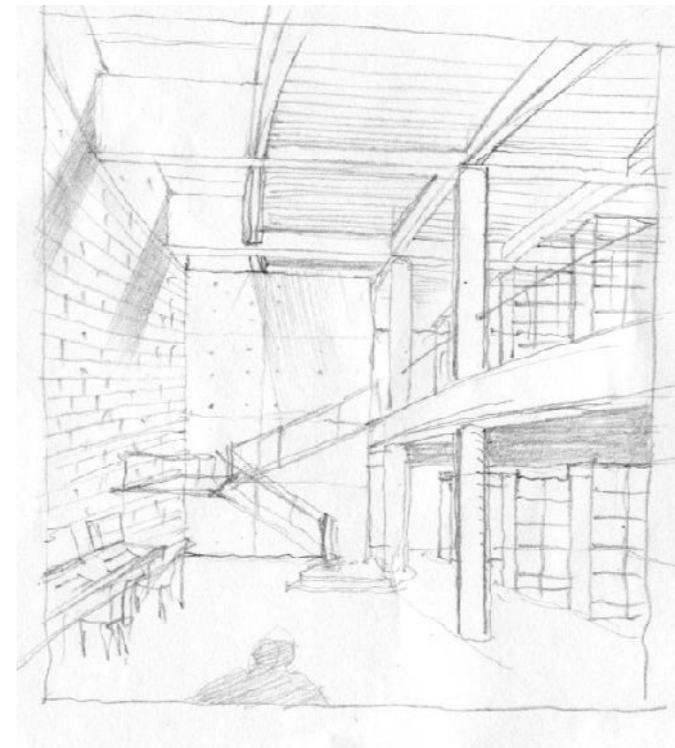
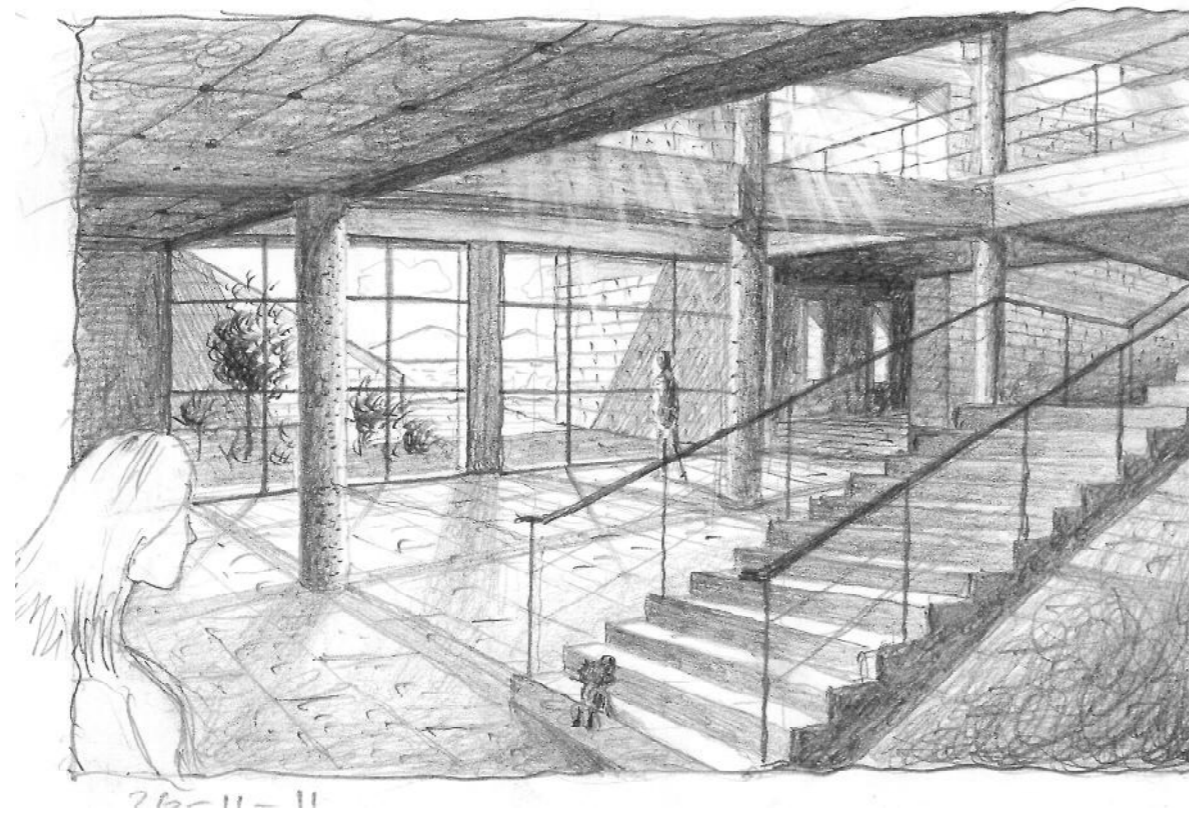


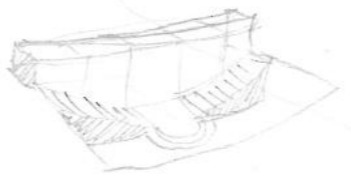
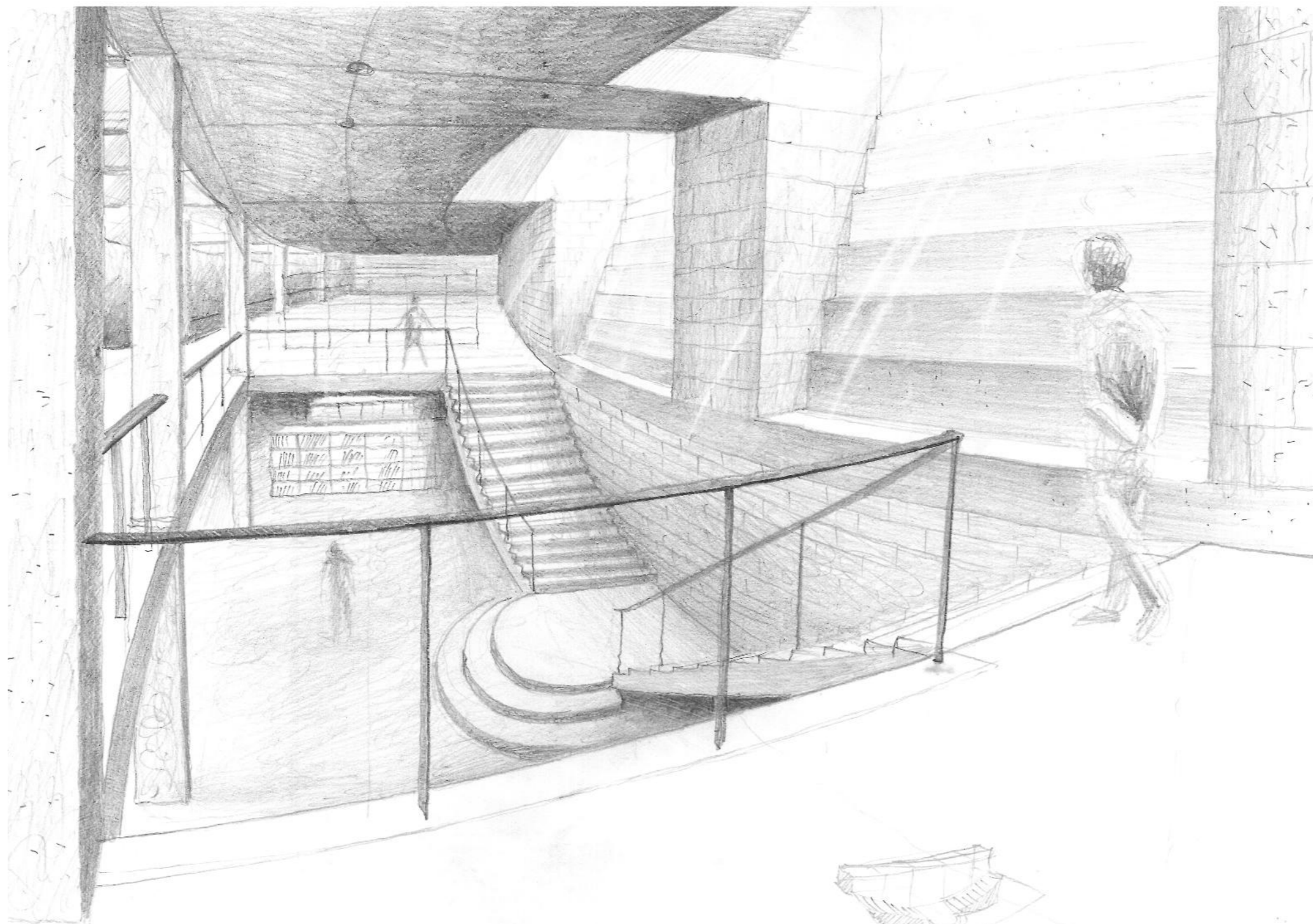
σκίτσα επεξεργασίας











16-12-11

