

ΑΝΤΙ-~~Φ~~ **άσεις**
Εστίαση στα κενά των Εξαρχείων

ΕΘΝΙΚΟ ΜΕΤΣΟΒΙΟ ΠΟΛΥΤΕΧΝΕΙΟ

Διάλεξη, Περίοδος Φεβρουαρίου 2013

“ΑΝΤΙ-Φάσεις

Εστίαση στα κενά των Εξαρχείων”

Σπουδάστριες: Μαστρογιάννη Αιμιλία

Σταματόγιαννη Μαρία

Επιβλέπουσα: Μίχα Ειρήνη



ΠΕΡΙΕΧΟΜΕΝΑ

| | |
|---|-----------|
| 1. ΕΙΣΑΓΩΓΗ..... | 7 |
| ΜΕΘΟΔΟΛΟΓΙΑ ΠΡΟΣΕΓΓΙΣΗΣ ΚΑΙ ΕΡΓΑΛΕΙΑ | 8 |
| ΞΕΚΙΝΩΝΤΑΣ ΑΠΟ ΤΟ ΚΕΝΟ | |
| «ΚΕΝΟ-λογια» | 9 |
| ΤΟ ΚΕΝΟ ΚΑΙ Η ΠΟΛΗ | |
| Διερεύνηση της έννοιας του αστικού κενού | 11 |
| ΠΕΡΙΟΧΗ ΜΕΛΕΤΗΣ-ΕΞΑΡΧΕΙΑ | 15 |
| 2. ΕΣΤΙΑΣΗ ΣΤΑ ΚΕΝΑ ΤΩΝ ΕΞΑΡΧΕΙΩΝ..... | 21 |
| ΚΑΤΑΓΡΑΦΗ ΤΩΝ ΚΕΝΩΝ ΤΗΣ ΠΕΡΙΟΧΗΣ | 23 |
| ΑΔΟΜΗΤΑ-ΥΠΑΙΘΡΙΑ ΚΕΝΑ | 24 |
| «ΚΕΝΟ»-τυπίες. Οι τυπολογίες του κενού | 24 |
| ΕΜΦΑΣΗ ΣΕ ΣΥΓΚΕΚΡΙΜΕΝΑ ΠΑΡΑΔΕΙΓΜΑΤΑ | 26 |
| ΠΑΡΑΤΗΡΗΣΕΙΣ ΚΑΙ ΑΛΛΗΛΟΣΥΣΧΕΤΙΣΜΟΙ | 51 |
| ΔΟΜΗΜΕΝΑ ΚΕΝΑ | 54 |
| ΤΑ ΚΕΝΑ ΩΣ «ΕΝΔΙΑΜΕΣΟΙ» ΧΩΡΟΙ ΚΑΙ ΩΣ ΤΟΠΟΙ ΠΡΟΣΔΟΚΙΑΣ | 67 |
| 3. ΔΙΕΚΔΙΚΗΣΕΙΣ ΣΤΟ ΚΕΝΟ..... | 71 |
| ΠΑΡΑΔΕΙΓΜΑΤΑ ΑΠΟ ΔΡΑΣΕΙΣ ΠΟΛΙΤΩΝ ΣΤΗΝ ΠΕΡΙΟΧΗ ΤΩΝ ΕΞΑΡΧΕΙΩΝ | |
| ΔΡΑΣΕΙΣ-ΑΞΙΟΠΟΙΗΣΗ ΥΠΑΙΘΡΙΩΝ ΚΕΝΩΝ ΧΩΡΩΝ | 72 |
| ΣΥΛΛΟΓΙΚΕΣ ΔΡΑΣΕΙΣ-ΑΞΙΟΠΟΙΗΣΗ ΕΓΚΑΤΑΛΕΛΕΙΜΜΕΝΩΝ ΚΕΛΥΦΩΝ | 78 |
| ΤΟ ΚΕΝΟ ΩΣ «ΕΤΕΡΟΤΟΠΙΑ»-ΕΝ ΔΔΥΝΑΜΕΙ ΕΣΤΙΑ ΑΝΑΤΡΟΠΗΣ ΤΗΣ ΑΣΤΙΚΗΣ ΚΑΝΟΝΙΚΟΤΗΤΑΣ | 84 |
| 4. ΕΠΙΛΟΓΟΣ..... | 89 |
| 5. ΒΙΒΛΙΟΓΡΑΦΙΚΕΣ ΑΝΑΦΟΡΕΣ..... | 91 |

1. ΕΙΣΑΓΩΓΗ

Το κενό είναι μια πολυσήμαντη και μεταβαλλόμενη έννοια, έχει πολλαπλές ερμηνείες στη φιλοσοφία, στις θετικές επιστήμες, στις τέχνες... Στο πλαίσιο της εργασίας μας, προσεγγίζουμε το κενό με τη μορφή που λαμβάνει στην πόλη ως «αστικό κενό». Διερευνούμε την έννοια του αστικού κενού και στη συνέχεια εστιάζουμε στα κενά που συναντάμε στην περιοχή μελέτης μας, τα Εξάρχεια.

Σκοπός μας είναι η ανάγνωση της περιοχής από την οπτική γωνία του κενού, του «ενδιάμεσου χώρου», του χώρου ανάμεσα σε συνήθη δίπολα. Καταγράφουμε τα κενά των Εξαρχείων, προσπαθούμε να τα μελετήσουμε και να δούμε τη σχέση τους με την κοινωνική ζωή της περιοχής. Επίσης, εστιάζουμε στις περιπτώσεις στις οποίες τα κενά αυτά αποτελούν αντικείμενο διεκδίκησης από ομάδες πολιτών, όπως έχουμε στις περιπτώσεις αυτοδιαχειριζόμενων χώρων, οι οποίοι προέκυψαν από πρωτοβουλίες κατοίκων. Μέσα από την ανάλυση μας, τελικά, βλέπουμε ότι τα κενά που μελετάμε δεν είναι και τόσο κενά. Μπορεί να αποτελούν τόπους με περιεχόμενο, με πραγματικές διαστάσεις και νοήματα και ταυτόχρονα τόπους της αμφισβήτησης, του πειραματισμού και των δυνατοτήτων.



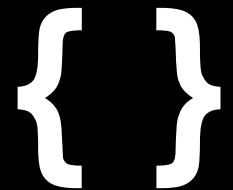
Επομένως, θέτουμε το εξής ερώτημα: τα αποκαλούμενα «αστικά κενά» είναι τα υπολείμματα του σχεδιασμού, τα περισσεύματα του ιστού της πόλης ή πολλαπλές εστίες ανατροπής της αστικής κανονικότητας;

ΜΕΘΟΔΟΛΟΓΙΑ ΠΡΟΣΕΓΓΙΣΗΣ-ΕΡΓΑΛΕΙΑ

Η μεθοδολογική μας προσέγγιση περιλαμβάνει πραγματοποίηση επιτόπιας έρευνας στην περιοχή μελέτης με περπάτημα στην ευρύτερη περιοχή, λήψη φωτογραφιών και ταυτόχρονη παρατήρηση και καταγραφή. Οι «εξορμήσεις» μας στην περιοχή μελέτης έγιναν σε διάφορες ώρες της ημέρας, αλλά και σε διαφορετικές μέρες της εβδομάδας, καθώς και τα σαββατοκύριακα, έτσι ώστε να γίνει συλλογή υλικού με όσο το δυνατόν μεγαλύτερη πληρότητα δεδομένων. Μέσω μιας προσπάθειας κατηγοριοποίησης των κενών γίνεται επιλογή συγκεκριμένων παραδειγμάτων από τη γενικότερη έρευνα και εξάγονται συμπεράσματα και γίνονται αλληλοσυσχετισμοί που μπλέκουν το θεωρητικό πλαίσιο με την έρευνα του πεδίου.

Πραγματοποιήσαμε, επίσης, συνεντεύξεις με τη μορφή συζητήσεων με κατοίκους, περαστικούς ή εργαζομένους στην περιοχή. Τους τελευταίους μήνες είχαμε προσωπική εμπειρία από τη συμμετοχή μας στις ανοικτές συνελεύσεις και μέρος δράσεων του Πάρκου Ναυαρίνου, καθώς και απρόκλητες συζητήσεις με τους πρωταγωνιστές του εγχειρήματος.

Για τη διερεύνηση του θέματος μας μελετήσαμε τη σχετική βιβλιογραφία, άρθρα από εφημερίδες, περιοδικά ή δημοσιεύσεις διαδικτυακών τόπων. Μελετήσαμε εργασίες μεταπτυχιακών σπουδών ή σπουδαστικών διαλέξεων παλαιότερων ετών με συναφές αλλά και ευρύτερο περιεχόμενο.



ΞΕΚΙΝΩΝΤΑΣ ΑΠΟ ΤΟ ΚΕΝΟ

«ΚΕΝΟ-λογια»

Από τον Αριστοτέλη, την αρχαία φιλοσοφία της ανατολής και την τέχνη μέχρι τις θετικές επιστήμες η έννοια του κενού αποτελεί αντικείμενο αναζήτησης. Πάρα πολλοί φιλόσοφοι, διανοητές, συγγραφείς, καλλιτέχνες ή επιστήμονες διαφόρων εποχών προσπάθησαν να προσδιορίσουν το κενό, να το «τιθασεύσουν» και να το κατακτήσουν. Να το φέρουν στα ανθρώπινα μέτρα. Αποτέλεσε πεδίο διαμάχης και διαφορετικών θεωριών και προσεγγίσεων.

Το κενό αποτελεί μια αόριστη έννοια την οποία δε μπορούμε να ορίσουμε μόνη της, αλλά σε σχέση με κάποιο πλήρες, κάποιο όλον. Ούτε, βέβαια, το πλήρες μπορεί να οριστεί ανεξάρτητα από το κενό. Κενό και πλήρες δε μπορούν να διαχωριστούν στη σκέψη μας. Πρόκειται για τη γνωστή μας διπολική σχέση του κενού και πλήρους. Και τα δύο πρέπει να συνυπάρχουν για την ύπαρξη χώρου. Μπορούμε να κατανοήσουμε το κενό μόνο μέσα από το πλήρες και μάλιστα μέσα από μια αφαίρεση.

Γι' αυτό το λόγο, όταν αναφερόμαστε στο κενό καθημερινά, εννοούμε κάτι το οποίο είναι άδειο από κάτι, ότι κάτι λείπει που έπρεπε να είναι εκεί ή αναφερόμαστε στην απουσία ενός πράγματος μεταφορικά, (π.χ. κενό ασφαλείας). Το κενό, λοιπόν, συναντάται σε διάφορες πτυχές στην καθημερινή μας ζωή. Κενός μπορεί να είναι ένας χώρος, ένα δοχείο ή ένα νόημα. Λέμε ότι νιώθουμε ένα κενό, όταν δεν εκπληρώνονται οι επιθυμίες και οι στόχοι μας.

Στο λεξικό της κοινής Νεοελληνικής του Ιδρύματος Τριανταφυλλίδη το κενό ορίζεται ως ο Χώρος ή το διάστημα που δεν περιέχει τίποτα. Συχνά το κενό προσεγγίζεται ως κάτι το αρνητικό, ως ένας «άλλος τόπος», αποκομμένος, τρομακτικός ή νιχιλιστικός. Ιστορικά υπήρξαν διαρκείς διαμάχες για το αν είναι δυνατόν να υπάρξει κάτι, όπως το κενό. Ο Πλάτων αδυνατούσε να φανταστεί ένα πρότυπο «ιδεώδες» του κενού. Ο Αριστοτέλης θεωρούσε ότι το «τίποτα» δε θα μπορούσε να είναι «κάτι» και τη δημιουργία του κενού αδύνατη. Οι ατομικοί φιλόσοφοι (Λεύκιππος, Δημόκριτος) είχαν μια διαφορετική αντίληψη για το κενό. Ο Δημόκριτος, ένας από τους κύριους εκπροσώπους των ατομικών, ταύτισε το κενό με τον κενό χώρο ως απόρροια της θεμελιακής ανάγκης της σύστασης ενός χώρου όπου θα κινούνται τα άτομα [1] και τόνισε ότι «υπάρχει το μη ον όσο και το ον». Αξίζει να σημειωθεί ότι στην ανατολική φιλοσοφία (Καφανάκη Ελένη, 2006) το κενό περιέχει τα πάντα. Είναι ένας χώρος, απ' όπου προβάλλει η ουσία, με οργανικά χαρακτηριστικά που γεννά τα πάντα, μια μεγάλη πληρότητα που μοιάζει άδεια κι όμως δεν εξαντλείται.

Το κενό είναι ένας χώρος τόσο της διαθεσιμότητας-εκκρεμότητας όσο και της δυνατότητας. Το κενό συνδέεται και με τον πειραματισμό τόσο στην τέχνη όσο και στην επιστήμη.

Πολλοί καλλιτέχνες ασχολήθηκαν με το κενό. Για πολλούς είναι η ελάχιστη πραγματικότητα, η οποία προσφέρεται για την αναζήτηση της γνήσιας έμπνευσης.

Καταπιάνονται με το κενό στο πλαίσιο μιας επιθυμίας για επιστροφή στις βασικές και πρωταρχικές δομές. Σε μια αναζήτηση της αλληλεπίδρασης του κάτι με το τίποτα. Το κενό για πολλούς καλλιτέχνες είναι βασικό κομμάτι της δημιουργίας [2].

Στα Μαθηματικά Κενό ή μηδενικό σύνολο \emptyset ή $\{\}$ είναι το σύνολο που δεν περιέχει κανένα στοιχείο. Ο Γκέοργκ Καντόρ είναι ο δημιουργός της θεωρίας των συνόλων, σύμφωνα με την οποία μπορούν να οριστούν οι φυσικοί αριθμοί. Το αξίωμα $\{\}=\emptyset$ είναι το πρώτο βήμα για το πέρασμα από τον ένα φυσικό αριθμό στον άλλο. Έτσι, «το κενό σύνολο είναι μια έννοια που δεν περιέχει τίποτα και τα πάντα συγχρόνως». [3]

Στη Φυσική, τέλος, το κενό είναι ο χώρος της ελάχιστης ενέργειας ενός συστήματος. Μέχρι τη δεκαετία του '30 σήμαινε ένα χώρο που δεν υπάρχει τίποτα. Σύμφωνα με τη σύγχρονη θεωρία, όμως, ακόμα και σε «άδειο» χώρο μπορεί να εμφανιστεί αυθόρμητα ύλη, ως αποτέλεσμα των διακυμάνσεων του κενού. Το κενό στη σύγχρονη Φυσική «εμφανίζει εκρηκτική δραστηριότητα. Πρόκειται για μία κοχλάζουσα πηγή ενέργειας και ύλης/μάζας» [4] .

Γίνεται αισθητό, επομένως, πως το κενό μπορεί να κρύβει πολλαπλές εκδοχές και νοήματα. Μπορεί να υπαινίσσεται τόσο την απουσία, όσο και την παρουσία. Μπορεί να εκληφθεί ως ο χώρος της απειρίας των πιθανοτήτων και των δυνατοτήτων, του χάους και της εντροπίας. Ως ο χώρος δημιουργικότητας και της ενεργοποίησης της φαντασίας.

για το διάσημο έργο του «Μαύρο Τετράγωνο» ότι είναι «πλήρες από την εμπειρία της απουσίας του αντικειμένου, γεμάτο σημασία, το σημείο μηδέν για τη ζωγραφική, εκεί όπου όλες οι αντικειμενικές και ψυχολογικές σχέσεις σιωπούν». Εκείνος δεν προτείνει καμία ανάγνωση για το έργο, όμως επιτρέπει στο θεατή όλες τις αναγνώσεις.

[3] (<http://themusicofmaths.blogspot.gr/2008/06/0.html>)

[4] (http://human-noesis.blogspot.gr/2013/01/blog-post_18.html) Στην πραγματικότητα, το κενό είναι γεμάτο από διάφορα εικονικά (virtual) σωματίδια που συνεχώς εμφανίζονται και εξαφανίζονται.

[1] Ο φιλόσοφος Παρμενίδης, αντίθετα, υποστήριζε πως είναι αδύνατο το κενό να χωρίζει δύο άτομα, αφού έτσι δε θα χωρίζονταν και θα ακουμπούσε το ένα το άλλο. Ο χώρος γι' αυτόν ήταν πάντα γεμάτος από κάτι το οποίο ονόμαζε αιθέρα.

[2] Για παράδειγμα, ο Ρώσος ζωγράφος και θεωρητικός Καζιμίρ Μάλεβιτς (σουμπρεματισμός)(Χαραλαμπίδη Ευτυχία, Λέντας Αλκιβιάδης,2004), είπε

ΤΟ ΚΕΝΟ ΚΑΙ Η ΠΟΛΗ-ΑΣΤΙΚΑ ΚΕΝΑ

ΔΙΕΡΕΥΝΗΣΗ ΤΗΣ ΕΝΝΟΙΑΣ ΤΟΥ ΑΣΤΙΚΟΥ ΚΕΝΟΥ

Είδαμε προηγουμένως πως το κενό γενικότερα δε μπορεί να οριστεί ή να διατυπωθεί μονοσήμαντα σα μια και μόνη αλήθεια. Πολλές προσεγγίσεις υπάρχουν, ίσως και αντικρουόμενες γι' αυτή την αφηρημένη έννοια. Το ίδιο συμβαίνει, όπως είναι αναμενόμενο και με την προσέγγιση της έννοιας του κενού στην πόλη. Μέσα στο πλαίσιο της διερεύνησης της έννοιας του αστικού κενού, μπορούμε να αναφέρουμε διάφορες θεωρητικές προσεγγίσεις οι οποίες άλλοτε συμβαδίζουν και αλληλοσυμπληρώνονται και άλλοτε έρχονται σε αντίφαση μεταξύ τους. Οι αντιφάσεις και το κενό είναι συνυφασμένα στη σκέψη μας.

Μια πρώτη προσπάθεια προσέγγισης της έννοιας του κενού της πόλης θα ήταν να πούμε ότι αποτελεί οτιδήποτε μένει από την αφαίρεση του «υλικού» μας κόσμου. Ό,τι δε μπορούμε να πιάσουμε με τα χέρια μας ή να δούμε με τα μάτια μας, να κατανοήσουμε την υλική του υπόσταση. Κάτι σαν το αρνητικό του υλικού-κτισμένου μας περιβάλλοντος μέσα στην πόλη. Αυτός ο αόρατος χώρος είναι και ο χώρος στον οποίο κινούμαστε, δραστηριοποιούμαστε και βιώνουμε την πόλη. Θα μπορούσαμε να πούμε ότι δεν είναι κενός, επομένως, από την άποψη του άδειου, αλλά ένα θετικό κενό, το οποίο μας επιτρέπει να υπάρχουμε στην πόλη, να την κατανοούμε, να την οικειοποιούμαστε, να συναναστρεφόμαστε με άλλους.

Μία άλλη προσέγγιση θα ήταν να πούμε ότι τα αστικά

κενά εντοπίζονται, όπου δεν έχει εξαπλωθεί ο άνθρωπος. Οι εξαιρέσεις της αστικής μας εξαπλώσης, τα κομμάτια της πόλης που δεν έχουν «ενσωματωθεί» με την έννοια του κτισμένου. Τέτοιοι τόποι είναι αυτοί στους οποίους κυριαρχεί το φυσικό στοιχείο. Λόφοι, ορεινοί όγκοι, δάση κτλ. Οι μεγάλες «τρύπες» σε ένα χάρτη δομημένου-αδόμητου. Οι τόποι που αποτελούν κενά της πόλης με την έννοια της μη «συμμόρφωσης και υποταγής» τους στην αστική κυριαρχία.

Στη συνέχεια, μπορούμε να ορίσουμε το κενό υποστηρίζοντας πως αποτελεί ό,τι προκύπτει από την αφαίρεση του πλήρους, δηλαδή των δομημένων στοιχείων. Ό,τι δεν έχει δομηθεί στην πόλη. Σε συνδυασμό με την προηγούμενη προσέγγιση, το εύρος και η γκάμα του κενού τώρα διαστέλλονται. Τώρα περιλαμβάνονται, για παράδειγμα, δρόμοι, πλατείες κλπ.

Προσεγγίσεις όπως οι παραπάνω, όμως, θα μπορούσαν να χαρακτηριστούν ως απλουστευτικές ή ανεπαρκείς.

Όπως επισημαίνει ο Δημήτρης Πολυχρονόπουλος (2006:57): «Η απουσία δόμησης σ' ένα χώρο της πόλης δεν επαρκεί για την απόδοση σε αυτόν της έννοιας "αστικό κενό". Οι υπαίθριοι χώροι αν και αποτελούν εν γένει κενά δόμησης, χαρακτηρίζονται από μια λειτουργία, έναν ειδικότερο ρόλο στο πλαίσιο της αστικής δομής (επαρκή ή ανεπαρκή σε σχέση με τις ανάγκες), προβάλλουν μια αισθητική άποψη, κυρίως όμως σε κάθε περίπτωση χαρακτηρίζονται από τα περιεχόμενα που τους "γεμίζουν" με ενδιαφέρουσες ή αδιάφορες δράσεις της καθημερινότητας. Στο πλαίσιο αυτό δεν μπορεί να οριστούν ως αστικά κενά. Αντίθετα θα μπορούσε να εξεταστεί σε ποιο βαθμό, ακόμη και κτίρια αποτελούν αστικά κενά, σε συνθήκες που στερούνται των παραπάνω χαρακτηριστικών».



FREEHOLD
FOR SALE
SHAW & Co.
Tel: 020 8986 7327

Sorry!

The lifestyle you
ordered is currently
out of stock

Banksy, Λονδίνο

Με βάση αυτόν το συλλογισμό το αστικό κενό μπορεί να αναφέρεται εξίσου στο δομημένο και στο αδόμητο.

Όμως, ακόμα και σε μια τέτοια προσέγγιση, μπορεί να ασκηθεί κριτική. Δηλαδή ότι υπάρχουν χώροι οι οποίοι μπορεί φαινομενικά να μην έχουν μια λειτουργία ξεκάθαρη, όμως να συμβάλλουν με κάποιο τρόπο στην πόλη. Για παράδειγμα, αδιαμόρφωτοι υποβαθμισμένοι υπαίθριοι-ακάλυπτοι χώροι στο οικοδομικό τετράγωνο, οι οποίοι βοηθούν στον αερισμό των πολυκατοικιών ή αδόμητα οικόπεδα περιφραγμένα στα οποία έχουμε ύπαρξη κάποιου πρασίνου ή ένας αχρησιμοποίητος χώρος που αποκτά μια ανεπίσημη χρήση ως καταφύγιο από άστεγους, ακόμα και πρόσκαιρα.

Μπορούμε να προσδιορίσουμε τα αστικά κενά και διαφορετικά. Μπορεί να τα θεωρήσουμε ως εκείνα στα οποία το αστικό δεν υφίσταται ως έννοια. Τι είναι επομένως το αστικό και η πόλη, από τι προσδιορίζονται ως έννοιες; Από τα κτίρια, τις τεχνικές υποδομές της και τους δρόμους; Η πόλη μπορούμε να πούμε ότι είναι ένας τόπος κοινής δράσης των ανθρώπων που την απαρτίζουν και οι μεταξύ τους σχέσεις [5]. Η πόλη είναι ο ζωτικός χώρος μιας κοινότητας ανθρώπων, η μνήμη της και το όραμα της για ένα καλύτερο αύριο. Κάνουμε, έτσι, την παραδοχή ότι η πόλη πρωτίστως είναι οι άνθρωποι της και ότι ζητούμενο είναι η κοινωνική συνεύρεση ως πρωτεύων στόχος για τη δημιουργία κοινωνικής ζωής και συνείδησης. Ο H.Lefebvre (1997:247) αναφέρει: «Σαν μορφή το αστικό έχει ένα όνομα: είναι η συνύπαρξη.[...] Αυτά που η αστική μορφή συγκεντρώνει στο χώρο και στο χρόνο είναι πολύ διαφορετικά. Είναι τότε πράγματα, τότε άνθρωποι, τότε σημεία. Το ουσιαστικό είναι η συγκέντρωση και η συνύπαρξη».

Σε ένα άλλο επίπεδο, λοιπόν, μπορούμε να προσδιορίσουμε το κενό κοινωνικά και να πούμε ότι αστικά κενά αποτελούν οι τόποι της μη συνύπαρξης. Έτσι, μπορεί να έχουμε τόπους της ανθρώπινης παρουσίας ή της «υλικότητας» που να μην ευνοούν την ανάπτυξη κοινωνικών

σχέσεων και τριβών των διαφόρων κοινωνικών ομάδων. Τόποι με απουσία νοήματος ή μνήμης και τόποι του αποκλεισμού. Κενά με αυτήν την έννοια θα μπορούσαμε να θεωρήσουμε τις μεγάλες απρόσωπες λεωφόρους, τις κλειστές περιφραγμένες κοινότητες ή τους χώρους κατανάλωσης και του lifestyle που αποκλείουν αυτούς που αδυνατούν να καταναλώσουν. Σε τέτοιες περιπτώσεις, επιστρέφοντας στον H.Lefebvre (1997:97), η πόλη «καταντά υλικό μέσο, ικανό να οργανώνει την παραγωγή, να ελέγχει την καθημερινή ζωή των παραγωγών και την κατανάλωση προϊόντων. Υποβιθασμένη στο επίπεδο του μέσου χρησιμεύει για να ρυθμίζει και να προσαρμόζει αμοιβαία την παραγωγή εμπορευμάτων και την καταστροφή των προϊόντων μέσω της καταβροχθητικής δραστηριότητας που λέγεται κατανάλωση». Για αυτόν η πόλη δεν είχε και δεν έχει νόημα, παρά μόνο σαν «έργο, σκοπός, τόπος ελεύθερης απόλαυσης, τομέας της αξίας χρήσης».

Παρατηρούμε, λοιπόν, ότι κάθε φορά με βάση την αρχική υπόθεση και τα κριτήρια που επιλέγουμε παίρνουμε διαφορετικές απαντήσεις για το τι αποτελεί αστικό κενό και τι όχι. Κάποιες φορές έχουμε αλληλεπικαλύψεις στα αποτελέσματα με βάση διαφορετικά κριτήρια ή παραλείψεις, απλουστεύσεις ή ακόμα και αντιφάσεις. Αντιφάσεις ανάλογα με τον τρόπο που το καταλαβαίνει καθένας. Είναι μια σχεδόν αόριστη και μεταβαλλόμενη έννοια, που δε μπορούμε να τη βάλουμε εύκολα σε καλούπια.

Ποιος ξέρει; Ίσως τίποτα και όλα μπορεί να είναι κενά με κάποιο τρόπο. Αυτό θα προσπαθήσουμε να το διερευνήσουμε στη συνέχεια, μέσα από την εστίαση και ανάλυση συγκεκριμένων παραδειγμάτων στην πόλη.

Στη βιβλιογραφία με πολεοδομικό περιεχόμενο, ωστόσο, τόσο την ελληνική, όσο και τη ξενόγλωσση, ως αστικά

κενά μπορεί να αναφέρονται χώροι που προκύπτουν από τους ταχύρυθμους μετασχηματισμούς της πόλης, όπως συμβαίνει σε περιπτώσεις που έχουμε πληθυσμιακή αύξηση και επέκταση των πόλεων, αποβιομηχάνιση ή αλλαγή χρήσεων γενικότερα. Αυτά μπορεί να αποτελούν μεγάλες αδόμητες εκτάσεις στις παρυφές της επεκτεινόμενης πόλης, εγκαταλελειμμένες βιομηχανικές περιοχές, ακαλλιέργητες εκτάσεις, υποδομές και εγκαταστάσεις που δε χρησιμοποιούνται πλέον, όπως παλιά λιμάνια, αεροδρόμια, σιδηροδρομικές γραμμές. Αδόμητοι ή μη χώροι, οι οποίοι για κάποιο λόγο εγκαταλείφθηκαν, χώροι που περιθωριοποιούνται μένοντας αμέτοχοι στους ρυθμούς της ζωής της πόλης, που δεν ανήκουν στους «παραγωγικούς» χώρους της, χώροι στους οποίους η κατανάλωση και το lifestyle της σύγχρονης εποχής δεν εμφανίζονται.

Υπάρχει η άποψη ότι τα διάφορα αστικά κενά αποτελούν μια παρενέργεια, μια ανωμαλία στην πόλη και ότι είναι υπεύθυνα για μια επιταχυνόμενη αστική παρακμή, που συνδέεται με πτώσεις στις αξίες γης και μειωμένο ενδιαφέρον για επενδύσεις. Οπότε πρέπει, όσο δυνατόν πιο έγκαιρα, να αντιμετωπίζονται θυμίζοντας τη γνωστή «θεωρία των σπασμένων παραθύρων» [6], προτού μεγεθυνθεί το φαινόμενο της συγκέντρωσης τους σε μια περιοχή και εξαπλωθεί ανεξέλεγκτα. Αντίθετα, υπάρχει και η άποψη σύμφωνα με την οποία τα αστικά κενά αποτελούν μια παράπλευρη εξέλιξη στους μηχανισμούς της πόλης, αλλά και ταυτόχρονα χώροι αναγκαίοι για τη συνεχή ανανέωση της. Για παράδειγμα, μπορούμε να αναφέρουμε την ομάδα Αστικό Κενό, η οποία υποστηρίζοντας αυτή την άποψη έχει πραγματοποιήσει πολλές εφήμερες δράσεις σε αστικά κενά και έχει σα στόχο την ανάδειξη της αναγκαιότητας των τόπων αυτών και την ενεργοποίηση τους από τους πολίτες. (Αστικό κενό, 2008) Εμείς θα διερευνήσουμε κατά πόσο κι αν τα αστικά κενά μπορεί να συμβάλλουν σε αυτή την

ανανέωση και με ποιον τρόπο. Θα μελετήσουμε το ρόλο τους μέσα στην αστική «κανονικότητα» και θα δούμε, αν μπορούν εν τέλει να αποτελέσουν, από διάφορες πλευρές, εστίες ανατροπής αυτής της «κανονικότητας».

[5] Ο H. Lefebvre (1997:67) κάνει μια διάκριση ανάμεσα στην πόλη και το αστικό. Προσεγγίζει την πόλη ως «μια πραγματικότητα παρούσα, άμεση, πρακτικό-αισθητικό δεδομένο» κι από την άλλη το αστικό «ως μια πραγματικότητα κοινωνική την οποία η σκέψη οφείλει να συλλάβει, να οικοδομήσει ή να ανοικοδομήσει». Όπως αναφέρει «το αστικό μοιάζει να ξεφεύγει από το έδαφος και την υλική μορφολογία, να διαγράφεται σύμφωνα με το θεωρητικό τρόπο ύπαρξης των οντοτήτων, των πνευμάτων και των ψυχών απαλλαγμένων από κάθε τι χειροπιαστό και εγγεγραμμένο στην υλική πραγματικότητα». Αναφέρει, επίσης, ότι το αστικό, εκτός από τόπος συναναστροφών, σημείο σύγκλισης επικοινωνιών και πληροφοριών, είναι ο "τόπος της επιθυμίας", μόνιμη ανισορροπία, έδρα κατάλυσης της τυπικότητας και του καταναγκασμού, στιγμή του παιχνιδιού και του απρόβλεπτου». Το αστικό, τονίζει, «δε μπορεί να οριστεί ούτε σαν κάτι αναπόσπαστα συνδεδεμένο με μια υλική μορφολογία, ούτε σαν κάτι που μπορεί να αποσπαστεί εντελώς από αυτήν...Είναι μια νοητική και κοινωνική μορφή, η μορφή της συγχρονικότητας, της συνάντησης, της σύγκλισης, της συνάντησης. Είναι ποιότητα που προκύπτει από ποσότητες. Είναι διαφορά ή μάλλον σύνολο διαφορών». (1997:101-104)

Σύμφωνα με τον Μ. Μπούκτσιν η «πόλη πρέπει να θεωρηθεί όχι μόνο σαν ένα ειδικό πεδίο για κείνη την ανθρώπινη ομαδοποίηση που ονομάζουμε "αστική" –μια ομαδοποίηση που έχει αλλάξει χαρακτήρα από τη μία περίοδο στην άλλη– αλλά και σαν προϊόν συγκεκριμένων κοινωνικών σχέσεων και τρόπων κοινωνικής ανάπτυξης».

[6] Η θεωρία αυτή διατυπώθηκε από τους James Q. Wilson και George L. Kelling το 1982. Ουσιαστικά βασίζεται στην πεποίθηση πως ο έλεγχος και η διατήρηση του αστικού περιβάλλοντος σε μια καλά οργανωμένη κατάσταση μπορεί να εμποδίσει την περαιτέρω υποβάθμιση και να αποτρέψει την εμφάνιση σοβαρών εγκληματικών ενεργειών.

ΑΣΤΙΚΑ ΚΕΝΑ-ΠΡΟΣΔΙΟΡΙΣΜΟΣ ΤΟΥ ΥΠΟΣΥΝΟΛΟΥ ΣΤΟ ΟΠΟΙΟ ΑΝΑΦΕΡΟΜΑΣΤΕ

Στην εργασία δε διερευνούμε όλους τους τύπους αστικών κενών που αναφέραμε πιο πάνω, αλλά ένα μικρότερο υποσύνολο. Δε μελετάμε τα μεγάλα περιαστικά κενά, τις εγκαταλελειμμένες συγκοινωνιακές υποδομές ή τις εγκαταλελειμμένες βιομηχανικές περιοχές. Αντικείμενο μελέτης μας είναι τα μικρά διάσπαρτα κενά μέσα στο σώμα της πόλης, οι «ενδιάμεσοι» χώροι, οι «μαύρες τρύπες» της, όπως συχνά αναφέρονται. Μικρότερης σχετικά κλίμακας κενά σε πυκνοδομημένο ιστό.

ΠΕΡΙΟΧΗ ΜΕΛΕΤΗΣ ΕΞΑΡΧΕΙΑ

ΚΡΙΤΗΡΙΑ ΕΠΙΛΟΓΗΣ

Ως περιοχή μελέτης για τη διερεύνηση του θέματος μας επιλέξαμε την περιοχή των Εξαρχείων. Η επιλογή αυτή έγινε για τους παρακάτω λόγους.

Πρώτα απ' όλα τα Εξάρχεια αποτελούν μια περιοχή του κέντρου της Αθήνας την οποία γνωρίζουμε αρκετά καλά, όσα χρόνια είμαστε στη Σχολή. Καθημερινά κυκλοφορούμε στους δρόμους της, τη ζούμε και έχουμε πολλά προσωπικά βιώματα και εμπειρίες.

Επιπλέον, είναι μια κεντρική περιοχή γενικής κατοικίας της Αθήνας με αυξημένες πυκνότητες ως προς τη δόμηση. Με μία βόλτα στην ευρύτερη περιοχή συναντούμε πολλά αδόμητα οικόπεδα ή εγκαταλελειμμένα κτίρια διάσπαρτα τα οποία στέκουν αμήχανα αλλά ταυτόχρονα και έντονα προκλητικά για βαθύτερη ανάλυση και εξερεύνηση. Αυτά αποτελούν βασικά χαρακτηριστικά τα οποία επιζητούσαμε.

Το πιο σημαντικό, όμως, είναι ότι τα Εξάρχεια είναι μια περιοχή με ιδιαίτερη ταυτότητα, έντονες πολιτικές αναζητήσεις καθώς σε αυτήν δραστηριοποιούνται πληθώρα συλλογικοτήτων που δρουν εντός και εκτός των ορίων της με τις διάφορες διεκδικήσεις τους (κοινωνικές, σε θέματα πρασίνου κτλ), που πολλές φορές σχετίζονται με τα θέματα που προσπαθούμε να διερευνήσουμε σε αυτή την εργασία.



ΟΥΤΕ ΟΥΤΕ ΟΥΤΕ ΟΥΤΕ
ΣΤΟ ΒΑΛΚΑΝΙ
ΣΤΟ ΒΑΛΚΑΝΙ
ΣΤΟ ΒΑΛΚΑΝΙ
ΣΤΟ ΒΑΛΚΑΝΙ

ΖΩ ΜΕΣΑ
ΑΠ' ΤΗ
ΑΓΟΝΗ

ΠΟΡΕΙΑ
ΜΑΚΕΔΟΝΙΣΤΕΣ ΣΤΟ Κ' Β' ΦΟΡ
ΚΑΝΕ ΤΑ ΧΕΡΙΑ ΑΓΙΟ
ΤΗΣ ΚΑΤΑΛΗΨΗΣ
ΣΑΒ. 22. 12:00 ΠΑ. ΕΞΑΡΧΕΙΩΝ
ΠΡΟΠΥΛΑΙΑ ΑΛΕΞΑΝΔΡΟΥ ΣΤΟ Κ' ΦΟΡ

ΟΥΤΕ ΣΤΟ
ΕΞΑΡΧΕΙΑ
ΟΥΤΕ ΠΟΥΘΕΝΑ!
Οι αρχαίοι κελάρηδες έδωσαν έλευση στην πρόοδο θέσαν
στις γωνιές της πόλης, άνοιξε ευρωπαϊκότατο, ούτε σκεπασί.
Αντίσταση Καλλιερώνησση

πορεία
13 Νοέμβρη, 6.00 μμ
ΠΡΟΠΥΛΑΙΑ

ΛΙΓΑ ΛΟΓΙΑ ΓΙΑ ΤΑ ΕΞΑΡΧΕΙΑ

Πληκτρολογώντας τη λέξη Εξάρχεια στη μηχανή αναζήτησης εικόνων του google, τα αποτελέσματα που παίρνουμε πρώτα είναι η πλατεία, τα διάφορα ευφάνταστα γκράφιτι της περιοχής, αφίσες, εικόνες από συγκεντρώσεις, διαδηλώσεις, «επεισόδια». Εικόνες με αστυνομική παρουσία, εικόνες για τον Μιχάλη, για τον Αλέξη... Είναι ένας εύκολος και απλουστευτικός τρόπος να δούμε σε μια σειρά εικόνων την κυρίαρχη άποψη για τη μορφή της περιοχής, την ιστορία της, τα διάφορα γεγονότα που ταυτίζονται με αυτή και να τα συγκρατήσουμε όλα μαζί στο μυαλό.

Τα Εξάρχεια είναι περιοχή του κέντρου της Αθήνας που κινεί το ενδιαφέρον και την περιέργεια προς εξερεύνηση και βαθύτερη γνωριμία. Είναι μια από τις πιο πυκνοδομημένες περιοχές της Αθήνας. Ο θεσμός της αντιπαροχής και η έντονη οικοδομική δραστηριότητα κάνουν κι εδώ αισθητή την παρουσία τους μεταπολεμικά και η περιοχή γεμίζει από τη λεγόμενη αστική πολυκατοικία. Ωστόσο, τα Εξάρχεια είναι μια πλούσια αρχιτεκτονικά γειτονιά με κτίρια παλιότερης εποχής εκ των οποίων άλλα ανακαινίζονται και χρησιμοποιούνται, ενώ άλλα παραμένουν εγκαταλελειμμένα. Η μπλε πολυκατοικία, η οικία Λαπαθιώτη, καθώς και άλλα νεοκλασικά, δώροφα και μονώροφα λαϊκής αρχιτεκτονικής κρύβουν μία παλιά αίγλη, δημιουργούν μια νοσταλγία και μας προσκαλούν σε ένα ταξίδι στο παρελθόν.

Ο πυρήνας, το κέντρο των Εξαρχείων είναι η

πλατεία. Η περιοχή γύρω από την πλατεία θα λέγαμε είναι περιοχή γενικής κατοικίας με χαρακτηριστικά «κέντρου», αφού σε αυτήν συγκεντρώνονται υπηρεσίες αλλά και πολλά μαγαζιά, τα οποία της δίνουν ζωή μέχρι αργά το βράδυ. Η περιοχή γύρω από το λόφο του Στρέφη συγκεντρώνει περισσότερο τη χρήση της κατοικίας.

Η παρουσία του Πολυτεχνείου, αλλά και της ΑΣΟΕΕ ή της Νομικής Σχολής σε πολύ κοντινή απόσταση είναι ένας από τους λόγους που στα Εξάρχεια συχνάζουν ή διαμένουν πολλοί φοιτητές και νεαρά άτομα. Η περιοχή έχει έντονη κοινωνική ζωή, αφού σε αυτή συναντάμε πάρα πολλά καφενεία, μεζεδοπωλεία και άλλα μαγαζιά, ακόμα και στα πιο στενά δρομάκια. Σε αυτά συχνάζουν οι μόνιμοι κάτοικοι, οι φοιτητές, η νεολαία και όχι μόνο των Εξαρχείων αλλά και άλλων περιοχών της Αθήνας. Συναντάμε, επίσης, πολλά θέατρα, σινεμά, εργαστήρια καλλιτεχνών, αλλά και πολλά γραφεία.

Το πιο έντονο και αξιοσημείωτο στοιχείο των Εξαρχείων είναι ότι αποτελεί ένα χώρο ιδιαίτερα πολιτικοποιημένο. Η έντονη πολιτική ταυτότητα δεν είναι αποτέλεσμα μόνο των τελευταίων ετών, καθώς τα Εξάρχεια είχαν ενεργό ρόλο από τα Δεκεμβριανά μέχρι την εξέγερση του Πολυτεχνείου έως και την πρόσφατη εξέγερση του Δεκέμβρη του '08. Στην περιοχή έχουμε την ύπαρξη πολλών συλλογικοτήτων, κοινωνικών στεκιών και αυτοδιαχειριζόμενων χώρων. Έτσι, και σήμερα αποτελεί ένα χώρο ευαισθητοποίησης, διεκδικήσεων και δράσεων σε

διάφορα κοινωνικά θέματα, θέματα πρασίνου, οικολογίας, ποιότητας ζωής ή βελτίωσης του περιβάλλοντος της γειτονιάς. Στους τοίχους μπορεί να δει κανείς πολλά συνθήματα και έξυπνα γκράφιτι.

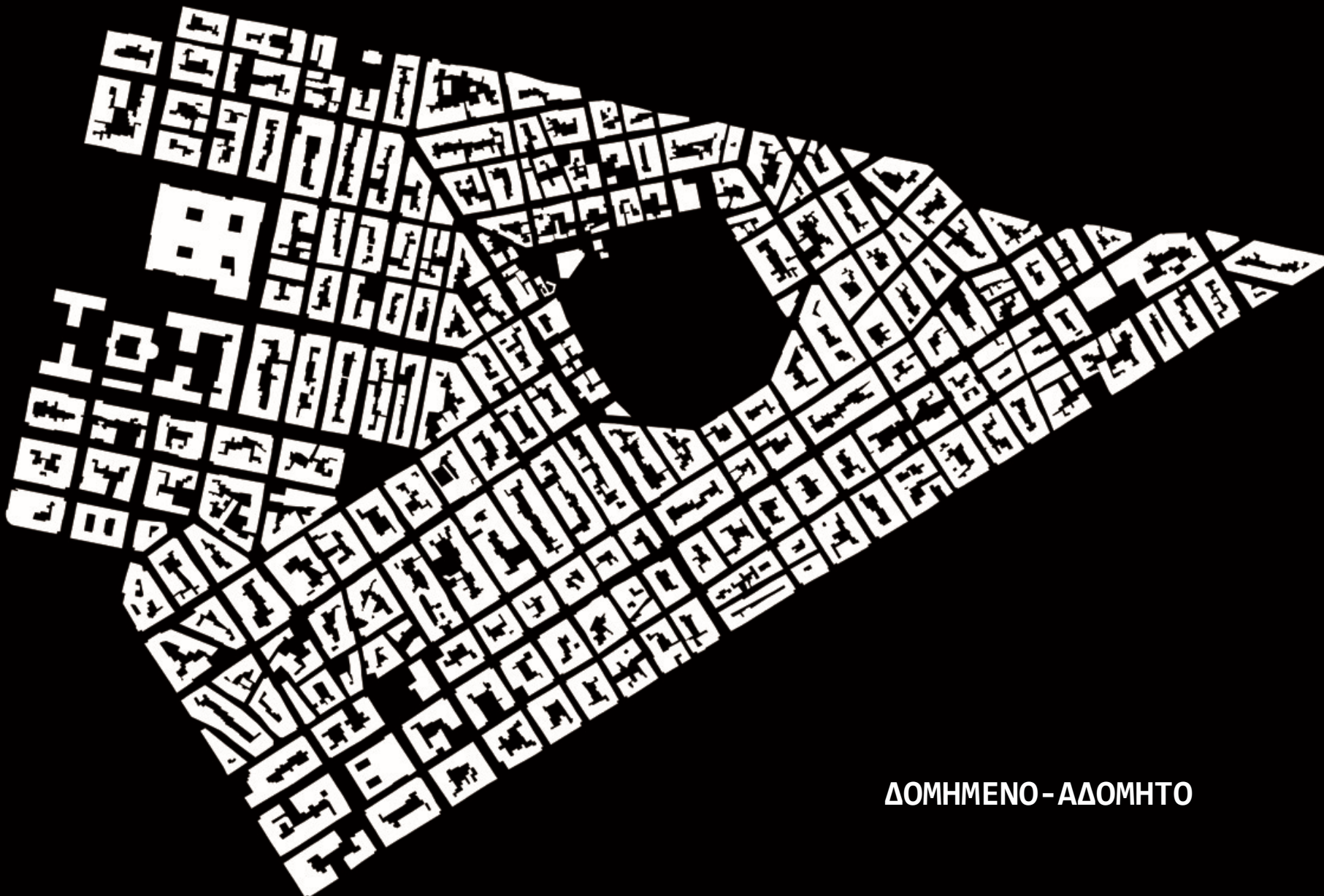
Με αυτήν την έντονη πολιτική τους ταυτότητα, καθημερινά αποδεικνύουν ότι αποτελούν ένα χώρο αμφισβήτησης και αντίδρασης παρά τις προσδοκίες ίσως του κράτους, της μικροαστικής αντίληψης και των δυνάμεων της αγοράς για ένα φιλήσυχο κέντρο. Η κρατική καταστολή στην περιοχή είναι έντονη με τη βοήθεια της αστυνομίας με τις σχεδόν καθημερινές εφόδους, εξακριβώσεις στοιχείων και προσαγωγές. Αυτή η συνεχής παρουσία της αστυνομίας και των ΜΑΤ συντελεί στην συντήρηση της άποψης περί «αβάτου», επικίνδυνης και υποβαθμισμένης περιοχής περιθωριακών στοιχείων τα οποία αποκλίνουν από την αρμόζουσα συμπεριφορά και αποτελούν «τρύπα στην ηθική της πόλης».

Η περιοχή δοκιμάζεται τα τελευταία χρόνια με την παρουσία τοξικομανών και με την ανοχή της αστυνομίας στο εμπόριο ουσιών σε ορισμένα σημεία των Εξαρχείων, όπως συμβαίνει βέβαια και σε άλλες περιοχές του κέντρου της Αθήνας. Οι κάτοικοι παίρνουν δράση σε μια προσπάθεια να πολεμήσουν το εμπόριο ναρκωτικών με συνεχείς παρεμβάσεις και ανοιχτές συνελεύσεις, μικροφωνικές, πορείες και κείμενα [7].

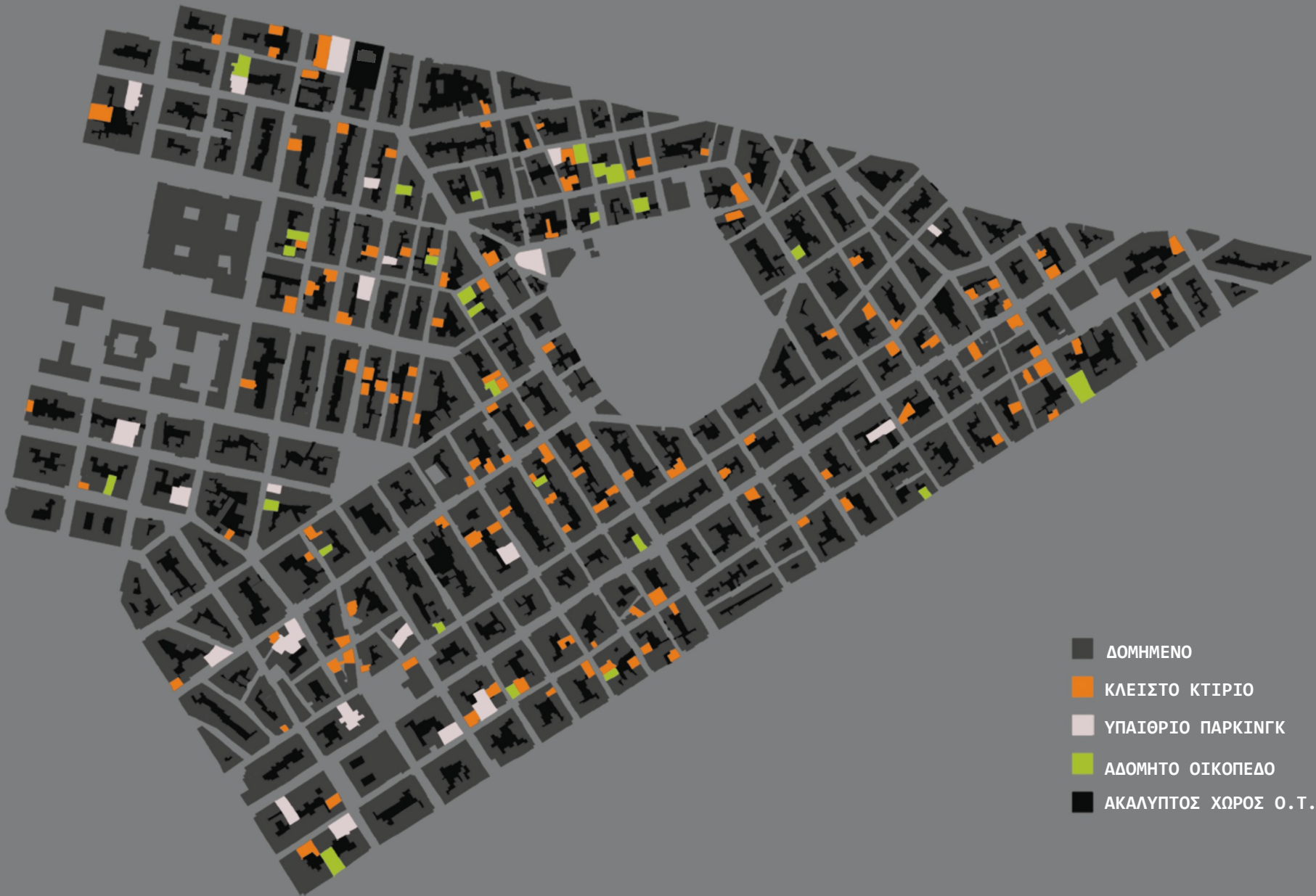
[7] Παραθέτουμε ένα απόσπασμα από κείμενο του κατελημμένου κοινωνικού κέντρου ΒΟΞ, στο οποίο φαίνεται η ένθερμη ενεργοποίηση κατοίκων γι' αυτά τα θέματα: «Όσο και αν προσπαθεί ο υπουργός προστασίας του πολίτη να αναγκάσει τον κόσμο των Εξαρχείων να καταφύγει σε ψεύτικους σωτήρες, όπως η αστυνομία, ακολουθώντας το ρητό του Χίτλερ "ο λαός

πρέπει να νομίζει ότι σε έχει ανάγκη" τα Εξαρχεία παραμένουν στα χέρια των ανθρώπων που τα ζουν καθημερινά, δρουν στην περιοχή και τα αγαπάνε. Όσο το αυτοοργανωμένο αντικαπιταλιστικό κίνημα αντιστέκεται στα σχέδια του κράτους και του κεφαλαίου τα σχέδια καταστολής της κοινωνίας που καταστρώνει το κράτος θα πέφτουν στο κενό».

2. ΕΣΤΙΑΣΗ ΣΤΑ ΚΕΝΑ ΤΩΝ ΕΞΑΡΧΕΙΩΝ



ΔΟΜΗΜΕΝΟ - ΑΔΟΜΗΤΟ



- ΔΟΜΗΜΕΝΟ
- ΚΛΕΙΣΤΟ ΚΤΙΡΙΟ
- ΥΠΑΙΘΡΙΟ ΠΑΡΚΙΝΓΚ
- ΑΔΟΜΗΤΟ ΟΙΚΟΠΕΔΟ
- ΑΚΑΛΥΠΤΟΣ ΧΩΡΟΣ Ο.Τ.

ΚΑΤΑΓΡΑΦΗ ΤΩΝ ΚΕΝΩΝ ΤΗΣ ΠΕΡΙΟΧΗΣ

ΠΑΡΑΤΗΡΗΣΕΙΣ

Παρατηρώντας το χάρτη της περιοχής, διαπιστώνουμε πως έχουμε να κάνουμε με έναν έντονα πυκνό αστικό ιστό, όπου υπερτερεί η παρουσία του κτιριακού όγκου σε αντίθεση με τα κενά. Αυτά είναι συνήθως μικρής κλίμακας, ανάμεσα στις πολυκατοικίες, ενώ συναντούμε και κάποια μεγαλύτερου μεγέθους κενά-τρύπες, όπως ο λόφος του Στρέφη και ο χώρος μπροστά από το Αρχαιολογικό Μουσείο.

Είναι φανερό το αποτέλεσμα της γρήγορης αστικοποίησης που υπέστη η Αθήνα μεταπολεμικά. Η ανάγκη για στέγαση οδήγησε στην κατεδάφιση πολλών παλαιών κτισμάτων και την ανέγερση νέων πολυκατοικιών στη θέση τους. Το κέρδος μετατρέπεται σε πρωταρχικό στόχο που οδηγεί στην μαζική ανέγερση κτιρίων και στην αδιαφορία για το περιβάλλον, την ποιότητα ζωής και την αισθητική του χώρου. Έτσι προέκυψε και η ασφυκτική, γενικότερα, εικόνα του κέντρου της Αθήνας σήμερα. (Καρύδης:2008:271)

Στην περιοχή παρατηρούνται αρκετά, διάσπαρτα, κενά οικόπεδα. Άλλοτε εύκολα ορατά και άλλοτε όχι. Διασπούν τη συνέχεια του ιστού, αλλά ταυτόχρονα αποτελούν και μία ανάσα για τα ασφυκτικά γεμάτα οικοδομικά τετράγωνα. Κενά διαφορετικού μεγέθους, σχήματος και θέσης μέσα στο οικοδομικό τετράγωνο.

Μία επίσης αντίθεση στο πλήρες της περιοχής, αποτελεί μία άλλη μορφή κενού: οι ακάλυπτοι χώροι. Αυτοί συναντώνται κυρίως στο κέντρο των τετραγώνων, των οποίων το οικοδομικό σύστημα είναι συνεχές. Είναι μικρού σχετικά μεγέθους εξαιτίας της τάσης για όσο το

δυνατόν μεγαλύτερη κάλυψη των οικοπέδων, με ποικίλα σχήματα (άλλοτε ορθογωνικά, με εσοχές ή χωρίς) και παραμένουν σχεδόν πάντοτε αναξιοποίητοι. Παρατηρήσαμε, βέβαια, και κάποιες περιπτώσεις ακάλυπτων με δέντρα και κάποια μορφή φύτευσης που δε μοιάζει να φιλοξενούν δραστηριότητες των ενοίκων.

Τέλος, η έλλειψη πρασίνου γίνεται έντονα αισθητή. Ο λόφος του Στρέφη, αποτελεί το βασικό πνεύμονα πρασίνου των Εξαρχείων με πυκνή βλάστηση. Πράσινο συναντάμε επίσης στην πλατεία όπου υπάρχει φύτευση σε παρτέρια και ψηλά δέντρα που προσφέρουν σκίαση ιδιαίτερα κατά τους καλοκαιρινούς μήνες, στο παρκάκι μπροστά από το Αρχαιολογικό Μουσείο, στο πάρκο Ναυαρίνου, καθώς και κατά μήκος ορισμένων κεντρικών δρόμων με πιο χαρακτηριστική την Καλλιδρομίου.

ΧΑΡΤΟΓΡΑΦΗΣΗ ΚΕΝΟΥ-ΚΑΤΑΓΡΑΦΗ ΚΕΝΟΥ

Από την έρευνα μας στην περιοχή καταγράψαμε έναν μεγάλο αριθμό κενών και παρατηρήσαμε πως ποικίλουν σε μέγεθος. Άλλα από αυτά μεγαλύτερης κλίμακας, ενώ κάποια άλλα μικρότερης βρίσκονται διάσπαρτα στην περιοχή. Τα κενά που καταγράψαμε είναι αδόμητα οικόπεδα, υπαίθρια πάρκινγκ, ακάλυπτοι χώροι στα οικοδομικά τετράγωνα, αλλά και εγκαταλελειμμένα κτίρια. Στην έρευνα αυτή δεν εστιάσαμε στα δώματα κτιρίων και η αναφορά μας στους ακάλυπτους είναι περιορισμένη, καθώς δεν εξετάστηκαν αυτοτελώς, παρά μόνο σε συνδυασμό με τις υπόλοιπες κατηγορίες.

«ΚΕΝΟ»-τυπίες.

Οι τυπολογίες του κενού (Με κριτήριο τη θέση στο Ο.Τ)

Μια απόπειρα για την εξέταση των τυπολογιών των αδόμητων υπαίθριων κενών που συναντούμε στην περιοχή μπορεί να γίνει ανάλογα με τη θέση που αυτά καταλαμβάνουν στο οικοδομικό τετράγωνο και τη σχέση τους με τα γειτονικά κτίρια. Έτσι, με βάση αυτό το κριτήριο μπορούμε να διακρίνουμε δύο βασικές κατηγορίες κενών:

Σε εσοχή: εκείνο που εφάπτεται στο δρόμο και εντοπίζεται ενδιάμεσα σε μία από τις πλευρές του οικοδομικού τετραγώνου διασπώντας τη συνέχεια του ενιαίου μετώπου των όψεων. Είναι «κενό-έκπληξη» που ο περαστικός ανακαλύπτει τυχαία κατά την κίνηση του στον αντίστοιχο δρόμο όπου εντοπίζεται.

Γωνιακό: το συναντούμε σε κάποια γωνία του οικοδομικού τετραγώνου. Το γωνιακό κενό εφάπτεται με τουλάχιστον δύο από τους δρόμους που περιβάλλουν το οικοδομικό τετράγωνο και βρίσκεται πάνω σε σταυροδρόμια. Σε αρκετές περιπτώσεις ενοποιείται με τους εσωτερικούς ακάλυπτους χώρους του Ο.Τ.

Διαμπερές: εκείνο που προκύπτει με διάφορους συνδυασμούς των παραπάνω κατηγοριών. Είναι εκείνο που έχει μια διαμπερότητα, έστω και μόνο οπτική. Μπορεί να ενώνει δύο δρόμους και να επιτρέπει τη διέλευση μέσα

στο οικοδομικό τετράγωνο και να είναι πέρασμα.

Ένα οικοδομικό τετράγωνο μπορεί να περιέχει περισσότερες από μία τυπολογίες που αναφέρουμε πιο πάνω. Στον επόμενο πίνακα παραθέτουμε τα αστικά κενά που εντοπίσαμε και καταγράψαμε στην περιοχή μελέτης ταξινομημένα στις κατηγορίες που ορίσαμε με βάση τα κριτήρια αυτά. Αυτά που υπερτερούν σε αριθμό είναι τα κενά σε εσοχή, τα οποία ποικίλουν σε μεγέθη. Τα γωνιακά κενά είναι συνήθως μεγάλου μεγέθους, όπως και τα διαμπερή, τα οποία όμως είναι λίγα σε αριθμό.

ΕΣΟΧΗ

ΓΩΝΙΑΚΟ

ΔΙΑΜΠΕΡΕΣ



- ΑΚΑΛΥΠΤΟΣ ΧΩΡΟΣ Ο.Τ.
- ΔΟΜΗΜΕΝΟ
- ΑΔΟΜΗΤΟ ΟΙΚΟΠΕΔΟ
- ΥΠΑΙΘΡΙΟ ΠΑΡΚΙΝΓΚ

ΕΜΦΑΣΗ ΣΕ ΣΥΓΚΕΚΡΙΜΕΝΑ ΠΑΡΑΔΕΙΓΜΑΤΑ

Καθεμιά από τις διάφορες περιοχές των Εξαρχείων παρουσιάζει το δικό της ξεχωριστό χαρακτήρα. Άλλες με κύρια χρήση τους την κατοικία, άλλες πιο εμπορικές, άλλοτε βρισκόμενες κοντά σε ήπιας κυκλοφορίας ή μεγαλύτερους οδικούς άξονες, πολυσύχναστες ή όχι, καθεμιά αλληλεπιδρά διαφορετικά με τα αστικά της κενά.

Στη συνέχεια, λοιπόν, εστιάζουμε σε κάποια συγκεκριμένα παραδείγματα, αυτά που θεωρούμε αντιπροσωπευτικότερα από κάθε κατηγορία προκειμένου να καλύψουμε όλο το φάσμα των περιπτώσεων που συναντήσαμε. Σύμφωνα με τη D. Massey (1996:50) η ανάγνωση και ο τρόπος με τον οποίο κανείς ερμηνεύει το χώρο εξαρτάται από τις προσωπικές του εμπειρίες σε αυτόν. Διαφέρει από τόπο σε τόπο μέσα στο χρόνο, διότι ο κόσμος από μόνος του συνεχώς μεταβάλλεται και ποικίλει λόγω των αλλαγών στον τρόπο με τον οποίο διαφορετικές ομάδες ανθρώπων στην κοινωνία σκέφτονται το χώρο. «Η εικόνα μας για το χώρο με άλλα λόγια είναι προϊόν της κοινωνίας μέσα στην οποία ζούμε».

Επιχειρούμε μία πρώτη προσπάθεια ανάγνωσης και αντίληψης του χώρου, περπατώντας στους δρόμους και τα οικοδομικά τετράγωνα όχι πλέον ως ανυποψίαστοι παρατηρητές, αλλά προσπαθώντας να αποκτήσουμε μια βαθύτερη σχέση με το αντικείμενο της μελέτης μας. Μία κίνηση άλλοτε τυχαία και άλλοτε συντονισμένη και προγραμματισμένη με σκοπό τη συλλογή πληροφοριών. Φωτογραφίζουμε την περιοχή και καταγράφουμε τις

παρατηρήσεις μας σε χάρτες και διαγράμματα. Σε αυτά αποτυπώνεται η συνολικότερη εικόνα των κενών που επιλέξαμε. Παρουσιάζουν πληροφορίες για το σχήμα τους, το μέγεθος τους, και τις ροές των πεζών, τις διάφορες οπτικές φυγές που δημιουργούνται σε αυτά και την καθημερινότητα των κατοίκων. Επιχειρούμε μία εξερεύνηση του χώρου και των παραστάσεων που διαρκώς μεταβάλλονται στο χρόνο ανάλογα με τις συγκυρίες. Παρατηρούμε τους ανθρώπους που κινούνται γύρω από αυτά, τις πυκνότητες τους που διαφέρουν σε διάφορες ώρες της ημέρας, καθώς και το βλέμμα τους σε σχέση με τους χώρους αυτούς. Ένα βλέμμα που αντικατοπτρίζει είτε την αδιαφορία είτε την περιέργεια τους. Εικόνες που διαφέρουν από σημείο σε σημείο και που έχουν να πουν διαφορετικά πράγματα στον καθένα ανάλογα με τις προσεγγίσεις του. Ερχόμαστε σε επαφή και συνομιλούμε με τους κατοίκους της περιοχής, που καθένας έχει να μας διηγηθεί τη δική του ιστορία, ακούμε τις φωνές των παιδιών και των μεγάλων στα καταστήματα γύρω από την πλατεία. Όλες μας οι αισθήσεις βρίσκονται σε μία διαρκή εγρήγορση και δέχονται ερεθίσματα, όταν περπατούμε στα Εξάρχεια.



Περίπτωση 1-Γωνιακό- ΤΟ ΠΛΑΤΩΜΑ

Τα γωνιακά κενά που συναντούμε είναι μεγάλου μεγέθους -τα μεγαλύτερα στην περιοχή μελέτης μας- και χρησιμοποιούνται ως χώροι ιδιωτικού πάρκινγκ με μία εξαίρεση που θα εξετάσουμε παρακάτω. Είναι πλατώματα που κάποιες φορές διευρύνονται προς το πεζοδρόμιο και αποτελούν ένα άνοιγμα και μία οπτική ανάσα στον πυκνοδομημένο ιστό. Ο χαρακτήρας τους διαφοροποιείται ανάλογα με την περιοχή στην οποία εντοπίζονται. Αναλύουμε πιο συγκεκριμένα τα γωνιακά οικόπεδα που βρίσκονται επί των οδών Ζαΐμη-Αλεξάνδρας και Κωλέττη-Εμ.Μπενάκη.

Είναι και τα δύο μεγάλου μεγέθους γωνιακά οικόπεδα. Ορθογωνικού σχήματος το πρώτο, ενώ το δεύτερο έχει ακανόνιστο σχήμα και εσοχές εξαιτίας της γειτνίασης του με τις υψηλές μεσοτοιχίες και



τον ακάλυπτο χώρο του οικοδομικού τετραγώνου. Ως προς τη χρήση τους, και τα δύο είναι ιδιωτικά πάρκινγκ, με την ασφαλτο να κυριαρχεί και χωρίς κάποια μορφή φύτευσης.

Οι χρήσεις των περιοχών στις οποίες εντοπίζονται αυτά τα κενά διαφέρουν. Ειδικότερα, κοντά στη Ζαΐμη συγκεντρώνεται κυρίως η χρήση της κατοικίας καθώς και κάποιες υπηρεσίες επί τον άξονα της Λ.Αλεξάνδρας, ενώ στην περιοχή γύρω από την οδό Κωλέττη, εκτός από την κατοικία συναντούμε, επίσης, καταστήματα εμπορικά και εστίασης. Οι καφετέριες εδώ είναι το στέκι για πολλούς νέους και φοιτητές από κάθε πλευρά της Αθήνας.

Αξιοσημείωτος είναι και ο χαρακτήρας των δρόμων με τους οποίους συνορεύουν. Από τη μία το πρώτο εφάπτεται αρχικά στη Λ. Αλεξάνδρας, έναν από τους κεντρικότερους δρόμους της Αθήνας, με αυξημένη κυκλοφορία. Από την πλευρά αυτή, στο οικόπεδο υπάρχουν ψηλές



μεταλλικές σκαλωσιές που εμποδίζουν την πρόσβαση. Στην οδό Ζαΐμη η κυκλοφορία είναι αρκετά ήπια και η συχνότητα κυκλοφορίας των οχημάτων αρκετά περιορισμένη. Από την άλλη η Μπενάκη είναι ένας δρόμος που παρουσιάζει κίνηση ιδιαίτερα τις καθημερινές αλλά σίγουρα δε συγκρίνεται με το φόρτο της Λ. Αλεξάνδρας, ενώ η Κωλέττη είναι πολύ ήπιας κυκλοφορίας και το βάδισμα του πεζού είναι πιο χαλαρό.

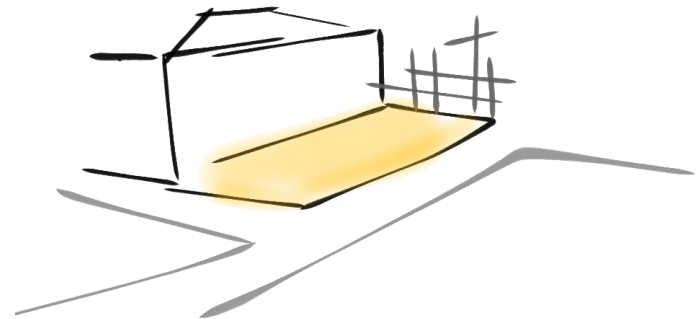
Όλα αυτά συμβάλλουν σημαντικά στην επισκεψιμότητα των οικοπέδων, στο είδος των χρηστών καθώς και τις ροές τους στα διάφορα σημεία των οικοπέδων. Στο πρώτο εκτιμάται πως κινούνται κυρίως οι κάτοικοι της γύρω περιοχής και οι εργαζόμενοι στις υπηρεσίες, ενώ στο δεύτερο, όπου η γειτονιά έχει πιο υπερτοπικό χαρακτήρα, οι περαστικοί δεν περιορίζονται μόνο στους κατοίκους της γύρω περιοχής αλλά και σε προσωρινούς επισκέπτες και πελάτες των καταστημάτων από όλα τα Εξάρχεια καθώς και άλλες περιοχές.

Στο γωνιακό κενό των οδών Κωλέττη - Εμ. Μπενάκη χαρακτηριστικό γνώρισμα αποτελεί το παιχνίδι με τις μεσοτοιχίες. Μεγάλες επιφάνειες υψώνονται στο οικόπεδο προς διαφορετικές κατευθύνσεις δημιουργώντας ένα μέτωπο με πτυχώσεις και μία κάτοψη με εσοχές. Σε κάποιες από αυτές παρατηρούμε ανοίγματα με μπαλκόνια ενώ άλλες έχουν τυφλή όψη αποτελώντας έτσι επιφάνειες για γκράφιτι. Αυτές παίζουν σημαντικό ρόλο και στις οπτικές φυγές που διαμορφώνονται στο οικόπεδο. Το μάτι του περαστικού συναντά διαφορετικές επιφάνειες ανάλογα με το σημείο που βρίσκεται κάθε φορά. Άλλοτε παρατηρεί τις όψεις των διπλανών πολυκατοικιών με τα μπαλκόνια και τις πληροφορίες που φέρουν για κάποιες από τις συνήθειες των κατοίκων (μπουγάδες, τραπεζάκια με καθίσματα, παιχνίδια των παιδιών) και άλλοτε τις τυφλές μεσοτοιχίες που γίνονται επιφάνειες για γκράφιτι. Σε

αυτό στη Ζαΐμη-Αλεξάνδρας παρατηρείται μία μορφή οπτικής διαμπερότητας, αφού το οικόπεδο είναι ελεύθερο από τις τρεις πλευρές του και το βλέμμα δεν περιορίζεται μόνο στο πεδίο αυτού αλλά και των γύρω κτισμάτων.

Μια ιδιαίτερη περίπτωση γωνιακού αδόμητου κενού αποτελεί εκείνο που βρίσκεται επί των οδών Λασκάρως και Ιπποκράτους. Είναι ορθογωνικού σχήματος και μεγάλο μεγέθους, όπως τα παραπάνω. Βρίσκεται, επίσης, επάνω σε βασικό οδικό άξονα αυξημένης κυκλοφορίας και γίνεται εύκολα ορατό από τον πεζό και το αυτοκίνητο. Ωστόσο, ως προς τη χρήση του διαφέρει, καθώς παραμένει αδόμητο με χώμα και κάποια μορφή μικρής και αραιής βλάστησης. Το οικόπεδο έχει περίφραξη, (συρματοπλέγμα) που προστατεύει τον πεζό από την έντονη υψομετρική διαφορά σε σχέση με το δρόμο.

Πολλοί από τους περαστικούς που παρατηρήσαμε να κινούνται στην περιοχή έκαναν μία μικρή στάση, κοιτούσαν μέσα από το συρματοπλέγμα, από ψηλά εφόσον η είσοδος απαγορεύεται. Εδώ φαίνονται τα ίχνη μιας οικοδομικής δραστηριότητας σε αρχικά στάδια που μοιάζει να έχει παγώσει. Όπως μας ενημέρωσαν οι καταστηματάρχες της περιοχής, το οικόπεδο ανήκει σε ιδιώτη και παραμένει αδόμητο τα τελευταία σχεδόν είκοσι χρόνια.





Γηποκράτους-Λασκάρεως, 25/10/12, 5:38μμ

Σόλωνος

Σπ. Τρικούπη

Μαυρομιχάλη



Περίπτωση 2-Ενδιάμεσο- Η ΕΚΠΛΗΞΗ

Τα οικόπεδα σε εσοχή αποτελούν μία ασυνέχεια στα ενιαία μέτωπα των όψεων και μία έκπληξη στον περαστικό, καθώς εμφανίζονται απότομα μπροστά του. Κάποια από αυτά είναι αυστηρώς περιφραγμένα εμποδίζοντας οποιαδήποτε είσοδο ή ακόμη και οπτική επαφή με αυτά. Κάποια άλλα έχουν μία πιο χαλαρή περίφραξη, ενώ σε κάποια είναι εντελώς ανύπαρκτη.

Με περίφραξη

Τα περιφραγμένα κενά σε εσοχή μπορεί να είναι αδόμητα οικόπεδα χωρίς κάποια λειτουργία, υπαίθρια πάρκινγκ ή και οικόπεδα που παλαιότερα λειτουργούσαν ως πάρκινγκ, αλλά πλέον έχουν εγκαταλειφθεί. Η περίφραξη αυτή των κενών είναι διαφόρων ειδών. Μερικές φορές είναι μια βαριά συμπαγής πόρτα που εμποδίζει τη διέλευση και την οπτική επαφή με το κενό μέχρι ένα ύψος, άλλες μία καγκελόπορτα που επιτρέπει, έστω, κάποιες ματιές στον περαστικό και άλλες ένα απλό συρματοπλέγμα.

Χαρακτηριστικό στοιχείο των περιφραγμένων κενών αποτελούν οι απαγορευτικές πινακίδες που εμποδίζουν την είσοδο στους περαστικούς υπερτονίζοντας την ιδιωτικότητα του χώρου. Το φαινόμενο αυτό εντοπίζεται σε αρκετές περιπτώσεις με την πιο ακραία να βρίσκεται σε κενό οικόπεδο στην οδό Ιπποκράτους. Η πινακίδα «ΠΡΟΣΟΧΗ! Ο χώρος επιτηρείται από κλειστό σύστημα παρακολούθησης και καταγραφής» στέκει απειλητικά πάνω στη βαριά καγκελόπορτα.



Γηποκράτους, 26/10/12, 5:26μμ



Βουλγαροκτόνου



Ως προς τα περιφραγμένα κενά, εντοπίσαμε δύο κατηγορίες χρήσεων. Αρχικά, εκείνα που έχουν μετατραπεί σε σκουπιδότοπους κι εκείνα που εμφανίζουν κάποια μορφή βλάστησης που πολλές φορές ξεπροβάλλει ακόμη και στο μέτωπο των όψεων. Είναι αισθητή η απαξίωση των πρώτων και η πεποίθηση ότι αποτελούν υποβαθμισμένους χώρους, ακαλαίσθητους και εστίες μόλυνσης. Οι δεύτεροι αποτελούν τους «άγριους κήπους» της περιοχής και δίνουν μία ανάσα σε αυτήν.

Στην οδό Ιπποκράτους διακρίναμε έναν από αυτούς τους μικρούς προσωρινούς σκουπιδότοπους. Οικόπεδο σε εσοχή, μικρής σχετικά έκτασης και ορθογωνικού σχήματος με μικροεσοχές στην κάτοψη και περικλειόμενο από μεσοτοιχίες. Εμφανίζει μία ελαφριά περίφραξη από συρματοπλέγμα που καθιστά εύκολη την οπτική επαφή με αυτό. Εκεί, λόγω της διπλανής στάσης του λεωφορείου μία ανυπόμονη κυρία, για να σπαταλήσει το χρόνο της, έκανε κάποιες βόλτες παρατηρώντας το μέρος και διαβάζοντας τις αφίσες στους τοίχους των διπλανών πολυκατοικιών. Η πλειοψηφία των πεζών, παρόλα αυτά, προσπερνούσε αδιάφορα από μπροστά και συνέχιζε την ευθύγραμμη πορεία στο πεζοδρόμιο. Η κίνηση τους περιοριζόταν στην απλή διέλευση από μπροστά τους.

Στην οδό Βουλγαροκτόνου διακρίνουμε, ωστόσο, κάτι το διαφορετικό. Ένα περιφραγμένο αδόμητο κενό μικρού και πάλι μεγέθους από το οποίο ξεπροβάλλουν ψηλά δέντρα και φοίνικες δημιουργώντας ένα μικρό πνεύμονα πρασίνου στη γειτονιά. Ο ψηλός μαντρότοιχος εμποδίζει την άμεση οπτική επαφή, αλλά τα δέντρα και η σιδερένια πόρτα με τις χαραμάδες το μαρτυρούν.

Στη διασταύρωση των οδών Μεθώνης και Κουντουριώτου, παρατηρείται άλλη μία τέτοια περίπτωση περιφραγμένου κήπου. Είναι γωνιακό μεν, αλλά το εντάσσουμε σε αυτή την κατηγορία εξαιτίας της χρήσης του. Το οικόπεδο βρίσκεται υπό την ιδιοκτησία του πανεπιστημίου Αθηνών. Παλαιότερα λειτουργούσε ως σκουπιδότοπος. Οι κάτοικοι της γειτονιάς,



TZZ-7908

B21

201040

με δική τους πρωτοβουλία, αποφάσισαν να καθαρίσουν και να φυτέψουν το χώρο με δέντρα και χαμηλούς θάμνους, δημιουργώντας έτσι μία μικρή εστία πρασίνου στη γειτονιά και αποτρέποντας την πιθανή υποβάθμιση του. Όπως μας εξήγησε μια γειτόνισσα, το μικρό αυτό κηπάκι το φροντίζουν οι ίδιοι οι γείτονες μόνοι τους και είναι ανοικτό όταν κάποιος από αυτούς είναι εκεί. Τόνισε πως: «όταν λέμε ανοικτό δεν εννοούμε προς το δημόσιο, καθώς δεν είναι κατειλημμένος χώρος. Οι κάτοικοι απλά τον περιποιούνται, για να ομορφύνουν τη γειτονιά και δεν έχει δημόσια χρήση».

Χωρίς ισχυρή περίφραξη

Αυτή την περίπτωση συναντούμε μόνο σε ένα σημείο, στην οδό Ζαΐμη. Εδώ το ορθογωνικού σχήματος αδόμητο κενό αφήνει ελεύθερη την είσοδο του σε οποιονδήποτε περαστικό. Και εδώ παρατηρούμε την ασφαλτο ως κυρίαρχο υλικό και κανένα ίχνος βλάστησης παρά μόνο ένα δέντρο του ακαλύπτου των διπλανών κτιρίων.

Η οδός Ζαΐμη είναι ένας σχετικά ήσυχος δρόμος και η κίνηση των πεζών δεν είναι ιδιαίτερα αυξημένη. Όταν περνούν από μπροστά δεν παρακάμπτουν την ευθύγραμμη πορεία τους προκειμένου να βρεθούν σε αυτό. Έτσι, δεν παρατηρείται κάποια μορφή αλληλεπιδράσεων και κάποια αξιοσημείωτη μορφή οικειοποίησης του κενού παρά μόνο από μερικά αδέσποτα ζώα. Οι περαστικοί το προσπερνούν αφήνοντας να εννοηθεί πως η ύπαρξη του τους είναι αδιάφορη.





Μεθώνης-Κουντουριώτου, 10/10/12, 4:06μμ



ΟΔΟΣ
ΜΕΣΟΓΕΙΑΣ
ΑΠΟ

76

ΣΙΑ

Χωρίς περίφραξη

Χωρίς περίφραξη αδόμητα κενά σε εσοχή είναι αυτά που λειτουργούν ως ιδιωτικά πάρκινγκ. Εκεί παρατηρήσαμε αρκετά αυτοκίνητα και μηχανές παρκαρισμένα με τον αριθμό τους να ποικίλει στις διαφορετικές ώρες της ημέρας αλλά και ένα μικρό κουβούκλιο όπου ο ελεγκτής-ταμίας κάποιες φορές μας αντιμετώπισε με καχυποψία κατά την είσοδο μας και τη λήψη φωτογραφιών στο χώρο.

Ένα παράδειγμα αυτού του τύπου αποτελεί το πάρκινγκ που βρίσκεται επί της Ζωοδόχου Πηγής και σε μικρή απόσταση από το πάρκο Ναυαρίνου. Ο χαρακτήρας της περιοχής και οι χρήσεις της, (κατοικία, εμπορικές και εστίαση) καθώς και το ίδιο το πάρκο Ναυαρίνου προσελκύουν κόσμο στην περιοχή τόσο τις πρωινές όσο και τις απογευματινές ώρες. Ως προς τα γεωμετρικά χαρακτηριστικά του διακρίνουμε και πάλι το ορθογωνικό σχήμα

που ευνοεί το παρκάρισμα των αυτοκινήτων. Κυρίαρχο υλικό είναι η άσφαλτος, ενώ παρατηρείται και η ύπαρξη μερικών χαμηλών δέντρων. Γειτνιάζει κι αυτό με δύο ψηλές μεσοτοιχίες και την πίσω όψη μίας πολυκατοικίας. Το κενό γίνεται αντιληπτό από τους περισσότερους πεζούς ή από τα αυτοκίνητα που κινούνται στο δρόμο.



Ζωοδόχου πηγής, 6/10/12,4 το απόγευμα



Μετσόβου, 9/11/12, 3:45μμ

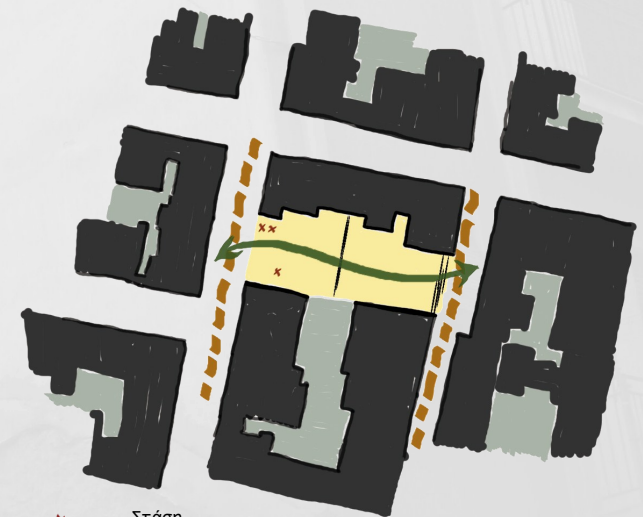
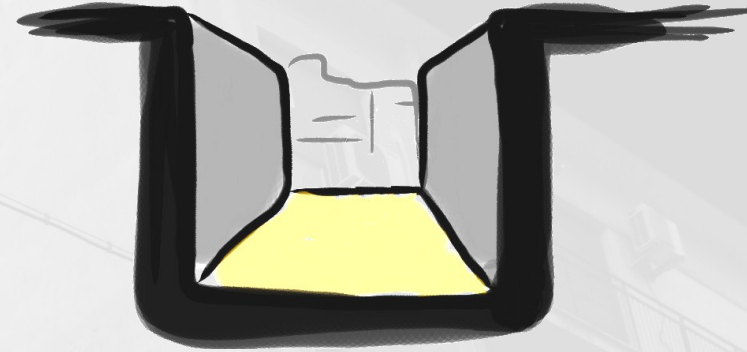


Ιουλιανού, 6/10/12, 5:57μμ

Διαμπερή

Μία ακόμη κατηγορία κενών αποτελούν εκείνα που δημιουργούν μία διαμπερότητα στο οικοδομικό τετράγωνο. Συναντάμε είτε την πλήρη διαμπερότητα είτε την διαμπερότητα μόνο οπτικά, στις περιπτώσεις όπου υπάρχει περίφραξη και εμποδίζεται η πρόσβαση.

Σε αυτήν την κατηγορία εντάσσεται η περίπτωση κενού μεταξύ των οδών Μετσόβου-Ιουλιανού. Εδώ διακρίνουμε ένα διαμπερές οπτικά κενό που προκύπτει από διαφορετικές ιδιοκτησίες. Από ένα πάρκινγκ από τη μια μεριά και από την άλλη από έναν περικλειστο χώρο. Το βλέμμα μπορεί να διεισδύσει μόνο από ένα ύψος και πάνω. Η διαμπερότητα είναι μόνο οπτική. Έτσι, κάποιος μπορεί να δει τις πολυκατοικίες του βάθους και του πίσω οικοδομικού τετραγώνου. Η ελεύθερη διέλευση σε αυτό είναι αδύνατη και εξαιτίας της ύπαρξης ενός ψηλού σχετικά μισογκρεμισμένου τοίχου και φυσικά της ισχυρής περίφραξης από τη μία μεριά.



- x Στάση
- - - Κίνηση
- Ισχυρό όριο
- Οπτική διαμπερότητα

Ιουλιανού-Μετσόβου , 6/10/12, 5 το απόγευμα



15



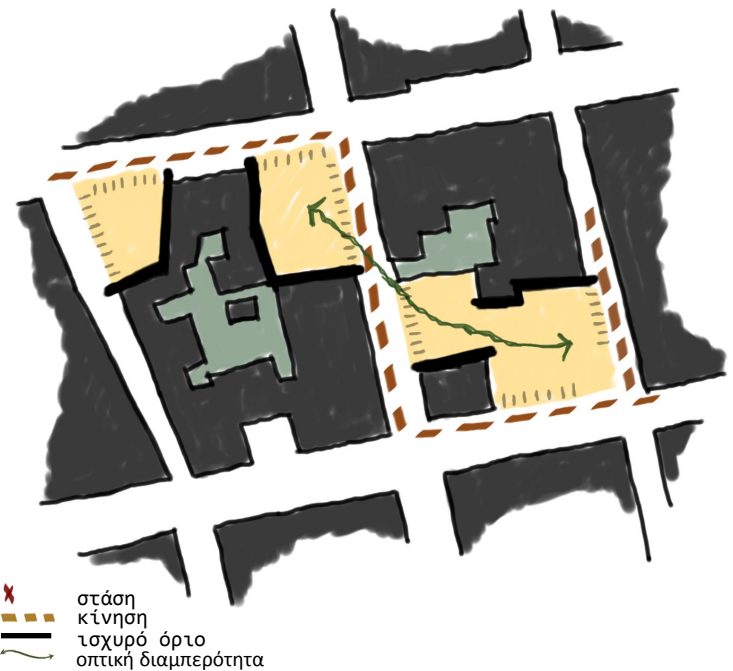
Μετσόβου, 5/10/12, 6:08μμ



Ιουστινιανού, 19/1/2013, 3:15μμ

Μεταξύ των οδών Ιουστινιανού και Πλαπούτα, στην περιοχή πίσω από το λόφο του Στρέφη εντοπίζουμε μία ειδική περίπτωση. Καθώς ανεβαίνουμε το λόφο του Στρέφη, πρώτα στα δεξιά μας και μετά στα αριστερά μας συναντάμε απανωτά δύο κενά στα συνεχή μέτωπα του δρόμου. Ένα γωνιακό αδόμητο οικόπεδο από την μία και από την άλλη πλευρά, στο απέναντι οικοδομικό τετράγωνο ένα ενδιάμεσο κενό. Από το δεύτερο αυτό κενό μπορούμε να δούμε διαγωνίως έως το απέναντι τετράγωνο. Αυτό συμβαίνει, διότι ακριβώς δίπλα από αυτό υπήρχε και ένα τρίτο γωνιακό κενό. Η μόνη διακοπή του κενού στο σημείο αυτό είναι από ένα κτίριο στη γωνία, στη συμβολή των δύο δρόμων. Βλέπουμε να επικρατεί μία εναλλαγή ανάμεσα στους αδόμητους χώρους και τους συμπαγείς κτιριακούς όγκους.

Πρόκειται, λοιπόν, για τρία κενά τα οποία επιτρέπουν μια ιδιαίτερη διαμπερότητα. Η θέση των κενών αυτών, καθώς και η έντονη υψομετρική διαφορά του δρόμου δημιουργούν νέες και ενδιαφέρουσες οπτικές φυγές στον περαστικό. Καθώς περπατάει κάποιος μπορεί να διεισδύσει οπτικά, διαμέσου του κενού, διαγώνια στα δύο οικοδομικά τετράγωνα και το βλέμμα του να



Ιουστινιανού-Πλαπούτα, 7/10/12, 5 το απόγευμα



Αυτοκρατόρων Αγγέλων, 7/10/12, 4:43μμ

φτάσει ακόμα παραπίσω. Σε αντίθεση με τα κτίσματα, όπου η ματιά του περαστικού σταματάει στην αδιαπέραστη όψη της πολυκατοικίας, στα κενά οικοπέδα μπορεί να εισχωρήσει και να διαπεράσει την ελαφριά περίφραξη.

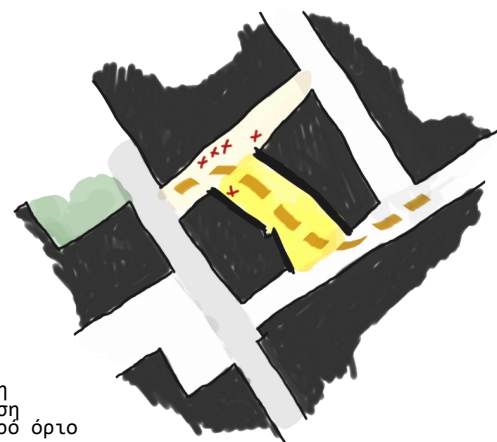
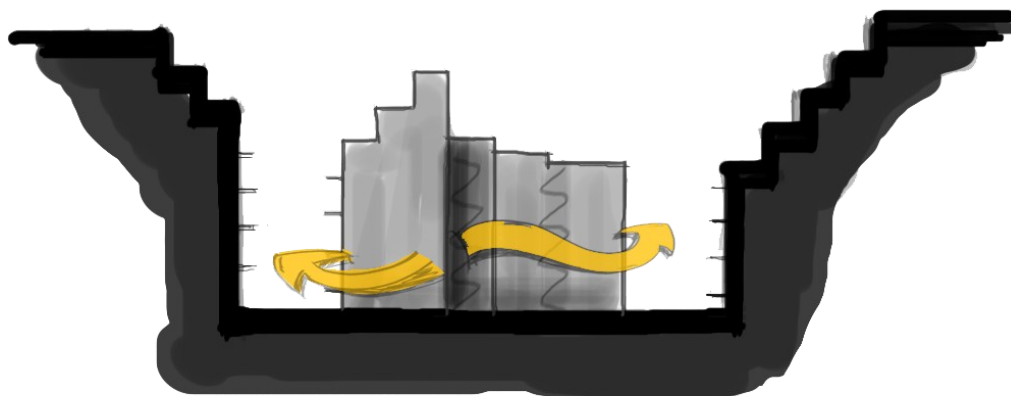
Από την άλλη, στην οδό Μεταξά, συναντάμε μία πλήρη διαμπερότητα και προσβασιμότητα. Είναι και αυτό ένας χώρος πάρκινγκ, ιδιωτικός, με ασφαλτόστρωση, ο οποίος περιβάλλεται από μεσοτοιχίες και τις πίσω όψεις των πολυκατοικιών. Αυτές γίνονται επιφάνειες για εικαστικές παρεμβάσεις. Πολύχρωμα γκράφιτι, με διαφορετικά σχέδια και συνθήματα αφήνουν τα δικά τους μηνύματα στους περαστικούς και λειτουργούν συχνά ως σημεία αναφοράς.

Συνδέει τους δύο δρόμους με έναν τρόπο ξεχωριστό από τον «κανονικό», τον προκαθορισμένο και αποτελεί ένα εναλλακτικό πέρασμα για τους πεζούς. Παρατηρήθηκε αυξημένη κίνηση των πεζών, ιδιαίτερα κατά τις πρωινές και απογευματινές ώρες, όχι μόνο χρηστών του πάρκινγκ, οι οποίοι το διέσχιζαν παρακάμπτοντας την ευθύγραμμη πορεία τους. Κάποιοι άλλοι στέκονταν και συζητούσαν, ενώ άλλοι παρατηρούσαν τα πολύχρωμα γκράφιτι στους

τοίχους. Μπορεί να χαρακτηριστεί και ως κατώφλι το οποίο είναι ανάμεσα σε δύο δημόσιες πορείες τις οποίες δεν ενώνει μόνο οπτικά. Με αυτήν την έννοια μπορούμε να πούμε, ότι οικειοποιείται πολλαπλά από τον καθένα που αποφασίζει να το διασχίσει, να περάσει από μέσα του ακολουθώντας τη δική του διαφορετική και ιδιαίτερη πορεία. Πολλαπλές, λοιπόν πορείες, με διαφορετικό ρυθμό άλλοτε αργά και άλλοτε βιαστικά χαράσσονται νοερά στο χώρο.

Στα σύνορα του με τον πεζόδρομο της Μάνης αρκετές φορές, κυρίως καθημερινές, συναντάμε κάποιες ομάδες τοξικοεξαρτημένων ατόμων. Είναι ένα από τα σημεία των Εξαρχείων που έχουν «στιγματιστεί» με ανάλογο τρόπο όπως η Τοσίτσα ή η Στουρνάρη. Βέβαια, το τελευταίο διάστημα, η παρουσία τους είναι σπάνια στο σημείο.

«Ο χώρος παραμένει έτσι από τη δεκαετία του '80 και είναι ιδιωτικός» μας τόνισε η υπάλληλος του πάρκινγκ κάτι που, ωστόσο, δεν είναι έντονα αισθητό εξαιτίας της αυξημένης ροής των πεζών που διαμορφώνει ένα χαρακτήρα πέρασματος.



X στάση
- - - κίνηση
— ισχυρό όριο

Μεταξά-Μάνης, 6/10/12, 4 το απόγευμα





WAKE UP
RISE UP!

ΠΑΡΑΤΗΡΗΣΕΙΣ ΚΑΙ ΑΛΛΗΛΟΣΥΣΧΕΤΙΣΜΟΙ

ΓΕΝΙΚΟΤΕΡΑ ΣΥΜΠΕΡΑΣΜΑΤΑ ΑΠΟ ΤΗ ΜΕΛΕΤΗ ΜΑΣ ΣΤΗΝ ΠΕΡΙΟΧΗ

Τα αδόμητα αστικά κενά στην περιοχή των Εξαρχείων μαρτυρούν τις διαρκείς μεταλλαγές της πόλης στην εξέλιξη της. Σε κάποιες περιπτώσεις τα ερείπια από τα μισογκρεμισμένα κτίρια καταλαμβάνουν την έκταση του κενού, ενώ σε κάποιες άλλες οι μεσοτοιχίες φέρουν πάνω τους αποτυπωμένη την τομή κατεδαφισμένων κτισμάτων. Τα γκρεμίσματα, οι προσθήκες έχουν να μας δώσουν αρκετά στοιχεία για την ιστορία της πόλης και τις διάφορες μεταλλαγές και τα στάδια της στο πέρασμα του χρόνου.

Οι χρήσεις τους διαφοροποιούνται από γειτονιά σε γειτονιά ανάλογα με το χαρακτήρα της καθεμίας και, όπως έχουμε ήδη αναφέρει, περιορίζονται σε ιδιωτικούς χώρους στάθμευσης, σκουπιδότοπους ή μικρούς άγριους κήπους. Σε περιοχές όπου κυριαρχεί η κατοικία εντοπίζονται κυρίως αδόμητα οικόπεδα, περιφραγμένα χωρίς κάποια ιδιαίτερη χρήση παρά μόνο μια μικρή αραιή βλάστηση, καθώς και μερικά πάρκινγκ που εξυπηρετούν τους κατοίκους της γειτονιάς. Απεναντίας, σε περιοχές με πιο έντονη εμπορική δραστηριότητα και χαρακτήρα κέντρου, όπως η πλατεία, όπου η κίνηση των οχημάτων είναι ιδιαίτερα αυξημένη, παρατηρούνται κυρίως κενά που λειτουργούν ως χώροι στάθμευσης. Αυτά είναι σπανίως περιφραγμένα λόγω της χρήσης τους, γεγονός που διευκολύνει την πρόσβαση και πολλαπλή οικειοποίηση τους από τους περαστικούς. Σε αυτά το τοπίο είναι πιο μονότονο, εφόσον το μπετόν και η άσφαλτος κάνουν έντονη την παρουσία τους, ενώ το πράσινο

είναι σχεδόν ανύπαρκτο.

Η μελέτη του χώρου και των παραδειγμάτων που μελετήσαμε δεν περιορίζεται μόνο στα υλικά και γεωμετρικά χαρακτηριστικά τους, αλλά μας δίνει επιπλέον πληροφορίες για την κοινωνική ζωή και τις διαφορετικές χωροχρονικές πρακτικές που συνθέτουν την καθημερινότητα των κατοίκων. [8] Η καθημερινότητα αυτή, κατά την D. Massey (2005:117-125), είναι οι συναντήσεις διαδρομών και ιστοριών, έμβιων και μη όντων αλλά και υλικών αντικειμένων που δεν παραμένουν στάσιμα, αλλά συνεχώς μετασχηματίζονται και αλλάζουν. Η ίδια η καθημερινότητα, όσο και αν έχει ταυτιστεί με την επανάληψη, είναι κάθε μέρα διαφορετική, εφόσον αλλάζουμε εμείς, ο χώρος και ο χρόνος.

Αναζητούμε, λοιπόν, τον τρόπο με τον οποίο οι χώροι που μελετάμε εντάσσονται στις καθημερινές κοινωνικές πρακτικές και αν παρουσιάζουν με κάποιο τρόπο σημάδια οικειοποίησης από τους χρήστες τους, για τους οποίους επισημαίνουμε ότι δε διακρίναμε κάποια διαφοροποίηση σχετικά με το φύλλο, την ηλικία ή την καταγωγή σε σχέση με την υπόλοιπη περιοχή.

Πολλές φορές όντας, για παράδειγμα, περιφραγμένοι δεν γίνεται εφικτή κάποια μορφή οικειοποίησης και δεν προσφέρονται για την ανάπτυξη ανθρώπινων δραστηριοτήτων είτε αυτές έχουν να κάνουν με την κοινωνική ζωή της γειτονιάς είτε το παιχνίδι των παιδιών κ.α.

Αντικατοπτρίζουν την αδιαφορία για μια αξιοποίηση που θα μπορούσε να επιφέρει θετικά αποτελέσματα στη ποιότητα ζωής των κατοίκων της γειτονιάς και στο περιβάλλον.

Άλλες φορές, όμως, οι χρήστες τούς οικειοποιούνται με διάφορους τρόπους. Είναι οι περαστικοί που διασχίζουν τα διαμπερή κενά που λειτουργούν ως περάσματα, εκείνοι που θα διαπεράσουν τα όρια του γωνιακού οικοπέδου και θα τα θεωρήσουν ένα με το πεζοδρόμιο... Βέβαια, η κίνηση των πεζών μπροστά από αυτά ή διαμέσου αυτών, όταν επιτρέπουν τη διέλευση, διαφέρει από περιοχή σε περιοχή ανάλογα με τις χρήσεις και τις διαφορετικές ώρες της ημέρας. Εκεί όπου η χρήση είναι γενική κατοικία η ροή των πεζών είναι περισσότερο αυξημένη σε σχέση με τις περιοχές κατοικίας. Επίσης, οι ιδιοκτήτες των οχημάτων που θα συνομιλήσουν μεταξύ τους, όταν συναντηθούν, οι υπάλληλοι των χώρων στάθμευσης που θα σταθούν σε κάποιο σημείο του κενού, πέρα από το κουβούκλιο τους, προκειμένου να

παρακολουθήσουν την κίνηση που υπάρχει αλλά και ίσως κάποιες περιθωριακές ομάδες που θα διεκδικήσουν ένα κομμάτι χώρου. Μία ακόμη μορφή οικειοποίησης είναι οι εικαστικές παρεμβάσεις στους τοίχους με τις οποίες οι δημιουργοί δίνουν μία άλλη όψη στις μεσοτοιχίες εκφράζοντας ταυτόχρονα τον εσωτερικό τους κόσμο και τα δικά τους μηνύματα.

Σε κεντρικά σημεία των Εξαρχείων, γύρω από το Πολυτεχνείο, οι χώροι αυτοί εντάσσονται στον αστικό βίο, όταν οι συνθήκες το απαιτούν, και διαφορετικά. Αναφερόμαστε σε περιπτώσεις συγκρούσεων και αναταραχών, στις οποίες τέτοιοι χώροι προσαρμόζονται στο υπόλοιπο σκηνικό της πόλης και στις απαιτήσεις των περιστάσεων. Δεν είναι σπάνιες οι συγκρούσεις με δυνάμεις καταστολής στα Εξάρχεια, οπότε συχνά μετατρέπονται και αυτοί σε πεδία μάχης, όπως και οι «κανονικοί» δημόσιοι χώροι, οι δρόμοι και τα πεζοδρόμια. (π.χ. Πάρκινγκ Κωλέττη και Μπενάκη, Μεταξά, Χαριλάου Τρικούπη κ.λπ.).

Όσο ο άνθρωπος είναι ελεύθερος να δράσει μέσα



στο χώρο του, να τον διαμορφώσει, να αφήσει πάνω σε αυτόν την προσωπική του σφραγίδα, τόσο περισσότερο τον κάνει δικό του. Η έννοια της «οικειοποίησης» δεν προσδιορίζει μια ιδιότητα του χώρου, αλλά μια ιδιαίτερη σχέση μεταξύ ανθρώπου και χώρου, έναν τρόπο δράσης του ανθρώπου μέσα στο χώρο. Έτσι, μέσα από τη χρήση και τις πολλαπλές οικειοποιήσεις οι χώροι αυτοί αποκτούν ζωή και νόημα.



Λεπτομέρεια από μεσοτοιχία, Α.Μεταξά

[8] Σύμφωνα με τον Η. Lefebvre (1997:75) «η πόλη είναι η προβολή της κοινωνίας στο έδαφος» [...] «Ο χώρος έχει σχέση με την κοινωνία στο σύνολό της, με τη σύνθεση και τη λειτουργία της, με τα συστατικά της στοιχεία και την ιστορία της. Εξαρτάται από τις σχέσεις αμεσότητας, από τις απευθείας σχέσεις μεταξύ των προσώπων και των ομάδων που συνθέτουν την κοινωνία. Διαμορφώνεται από σφαιρικές διαδικασίες (οικονομικές, κοινωνικές, πολιτικές και πολιτιστικές). Ο χώρος για αυτόν είναι **πολιτικός** και **στρατηγικός**. Έχει διαμορφωθεί και διαπλαστεί από ιστορικά ή φυσικά στοιχεία μα έχει διαμορφωθεί πολιτικά. Είναι, επίσης και **ιδεολογικός**. Υπάρχει μία ιδεολογία του χώρου. Γιατί αυτός ο χώρος που μοιάζει ομοιογενής, που φαίνεται δοσμένος μεμιάς στην αντικειμενικότητα του, στην καθαρή μορφή του όπως ακριβώς τον αντιλαμβανόμαστε είναι ένα κοινωνικό προϊόν».

ΔΟΜΗΜΕΝΑ ΚΕΝΑ

Κατά την περιπλάνησή στην περιοχή των Εξαρχείων καταγράψαμε τα κλειστά κτίρια, αυτά που ήταν αχρησιμοποίητα για κάποιο λόγο. Σαν υπόβαθρο χρησιμοποιήσαμε την καταγραφή που έκανε ομάδα σπουδαστών για το μάθημα της Πολεοδομίας 1 (την περίοδο Ιανουαρίου-Φεβρουαρίου 2012), την οποία ελέγχαμε και εμπλουτίσαμε.

Τα δομημένα κενά των Εξαρχείων που καταγράψαμε είναι πολλά σε αριθμό και διάσπαρτα σε όλη την περιοχή. Άδεια, εγκαταλελειμμένα παλιά κτίρια ακόμα και ανολοκλήρωτες οικοδομές που έχουν σταματήσει για χρόνια, παρουσιάζουν μορφολογική ποικιλία. Καταγράψαμε κτίρια λαϊκής αρχιτεκτονικής, νεοκλασικά, αρ νουβώ... Όλη η ιστορία της νεώτερης αρχιτεκτονικής, λοιπόν, μαζεμένη στις γειτονιές της. Είναι διαφόρων ηλικιών και η κατάσταση στην οποία βρίσκονται ποικίλει. Άλλα είναι σε καλή κατάσταση (σταματημένες οικοδομές), άλλα σε σχετικά μέτρια, ενώ κάποια άλλα σε αρκετά κακή και μισογκρεμισμένα.

Πολλά από αυτά έχουν χαρακτηριστεί ταυτόχρονα και διατηρητέα (πάνω από τα μισά), κάτι που μαρτυρά τον αξιόλογο αρχιτεκτονικό τους πλούτο και τις δυσκολίες διατήρησής του.

ΠΑΡΑΤΗΡΗΣΕΙΣ ΑΠΟ ΤΑ ΔΟΜΗΜΕΝΑ ΚΕΝΑ ΤΩΝ ΕΞΑΡΧΕΙΩΝ

Το δομημένα κενά αφηγούνται κι αυτά την ιστορία της περιοχής και με αυτό τον τρόπο της δίνουν ταυτότητα και χαρακτήρα. Αποτελούν κάποια σημάδια από τη διαρκή μετεξέλιξή της. Διαμέσου τους μπορεί κανείς να κατανοήσει τη διαδικασία με την οποία η περιοχή εξελίχθηκε όλα αυτά τα χρόνια αλλά και τον τρόπο ζωής, το μοντέλο κατοίκησης στο οποίο εντάσσονταν. Πολλά λαϊκά νεοκλασικά, δηλαδή, (όπως και άλλα κτίρια της Αθήνας) αναφέρονται σε ένα διαφορετικό μοντέλο κατοίκησης από το σημερινό, ένα διαφορετικό μοντέλο «συν-οίκησης» παρά τις ταξικές και άλλες ενδεχομένως αντιθέσεις. Διαφορετικές πυκνότητες, διαφορετικά ύψη, διαφορετικός τρόπος ζωής, ενδεχομένως περισσότερο συλλογικός. Ο στόχος δεν είναι να δώσουμε έμφαση στην εικόνα του εγκαταλελειμμένου, να αποτυπώσουμε τα αρχιτεκτονικά χαρακτηριστικά και τις μορφές από μια γοητεία σε κάθε τι παλιό, αλλά να παρατηρήσουμε το ρόλο τους στην πόλη και τις μορφές οικειοποίησης τους, ειδικά τώρα σε μια κρίσιμη εποχή, όπου πολλά κτίρια κλείνουν λόγω της κρίσης.



1

A

1

B

NSLS

AC
AB

VON

τουλιανού

Κλειδαμπαρωμένα, ερμητικά κλειστά και σφραγισμένα. Λουκέτα και κλειδωμένες πόρτες που δεν επιτρέπουν στον περαστικό να δει τι επικρατεί στο εσωτερικό τους. Έτσι, όπως είναι κλειστά και αμέτοχα μοιάζει σαν να αποστασιοποιούνται από το σήμερα και την υπόλοιπη πόλη. Καθώς είναι άδεια και σφραγισμένα αδυνατούν να ενταχθούν στη ζωή της πόλης. Στέκονται ως απλοί θεατές στον καθημερινό τρόπο λειτουργίας της. Αναμένουν το τυχαίο βλέμμα του περαστικού. Μερικές φορές όμως, τα οικειοποιούνται περιθωριοποιημένες ομάδες καθώς και αδέσποτα που αναζητούν προσωρινό καταφύγιο σε αυτά. Έτσι, η περιφρονημένη πλευρά, τα δομημένα κενά της πόλης συναντούν αυτούς που βρίσκονται στο κενό. Αποκτούν και πάλι περιεχόμενο έστω και εφήμερα.

Παραδείγματα αυτού του φαινομένου συναντήσαμε στην περιοχή και μπορούμε να αναφέρουμε κάποια από αυτά. Η πρώτη περίπτωση είναι στην Ιουστινιανού, σε ένα κλειστό ισόγειο μιας πολυκατοικίας πάνω στο δρόμο. Το κατάστημα που στεγαζόταν εκεί έκλεισε και στη θέση του άφησε ένα κενό, κάτω από τα διαμερίσματα της πολυκατοικίας. Στην είσοδο η οποία κλείνει με μεταλλική καγκελόπορτα βρίσκει καταφύγιο ένας άστεγος. Για μια υποτυπώδη προστασία από τον αέρα και τη βροχή, αλλά και από τα βλέμματα των περαστικών έχει τοποθετηθεί ένα πανί πάνω στην καγκελόπορτα. Ακόμα και, όταν δεν είναι εκεί, μπορούμε να δούμε τα πράγματά του που μαρτυρούν την οικειοποίηση. Μια άλλη περίπτωση στη Χαριλάου Τρικούπη, απέναντι από το Πάρκο Ναυαρίνου. Το γωνιακό κτίριο έχει μια στοά στην πλευρά της οδού Ναυαρίνου, στην οποία μια ομάδα αστέγων βρίσκει πάλι καταφύγιο. Από αυτή τη στοά, η οποία είναι πάνω σε ένα κεντρικό δρόμο, όπως η Χαριλάου Τρικούπη, λίγοι λοξοδρομούν και περνάνε από κει για να

ξαναβγούν στο πεζοδρόμιο. Και στις δύο περιπτώσεις οι χώροι αυτοί που είδαμε να οικειοποιούνται με αυτό τον τρόπο, είναι ενδιάμεσοι χώροι, κατώφλια, ανάμεσα στο ιδιωτικό και στο δημόσιο.



ΦΟΙΤΗΤΙΚΕΣ ΕΙΣΙΤΗΡΙΑ
ΕΚΤΥΠΩΣΗ
ΧΑΡΤΙΚΑ

Χ. Τρικώπη-Ναυαρίνου, 22/1/2013, 3:04 μμ



Μεσολογγίου-Τζαβέλλα, 19/1/13, 3:06μμ



Μια άλλη ξεχωριστή περίπτωση αποτελούν οι ημιτελείς οικοδομές. Σταματημένες για καιρό παραμένουν γιαπιά και είναι κι αυτές κενές και εγκαταλελειμμένες. Αποκαλύπτουν το γυμνό σκελετό τους και στέκουν ανολοκλήρωτες χωρίς να έχουν εκπληρώσει το σκοπό τους. Δε συναντάμε πολλές τέτοιες περιπτώσεις στα Εξάρχεια.

Ένα πολύ ενδιαφέρον παράδειγμα αποτελεί η οικοδομή στη συμβολή των πεζοδρόμων Μεσολογίου και Τζαβέλα, στο σημείο δολοφονίας του Αλέξανδρου Γρηγορόπουλου. Πριν αρχίσει να κτιζεται, ήταν πάρκινγκ. Στον πεζόδρομο δίπλα από το πάρκινγκ αυτό, μαζευόταν κόσμος, κυρίως νεολαία που κάθονταν στα πεζούλια. Ο χώρος αυτός ήταν σημείο συνάντησης, και αποτελούσε «στέκι». Το σημείο αυτό είναι ένα ιδιαίτερο πεδίο αμφισβήτησης και κοινωνικών συγκρούσεων των Εξαρχείων. Έτσι, με την άφιξη της μπουλντόζας για τις εκσκαφές, το Μάρτιο του 2009, υπήρξαν έντονες αντιδράσεις και συγκρούσεις, για να μη χτιστεί το οικόπεδο. Σήμερα αποτελεί ένα οχυρωμένο γιαπί.



Ζωοδόχου Πηγής - Διδότου



Πλαπούτα

Πολλά από τα εγκαταλελειμμένα κτίρια που συναντήσαμε είναι σε κακή κατάσταση, μισογκρεμισμένα. Πολλές φορές λείπουν κομμάτια που έχουν καταρρεύσει. Κουφώματα, πλάκες, οροφές κ.λπ. Στα κλεφτά είναι ορατή στο μάτι, με κάποιο τρόπο, η κατάσταση που επικρατεί στο εσωτερικό τους. Μέσα από τα χαλασμένα παράθυρα βλέπει κανείς το μέσα. Διαμέσου τους μπορεί να δει κάποιος κομμάτια του ουρανού. Σπασμένα ξύλα ή τζάμια, στηρίξεις για ενίσχυση, φθαρμένοι σοβάδες, μισοκατεστραμένοι μαντρότοιχοι, σωριασμένοι τοίχοι και χαλάσματα, κομμάτια τοίχων ακόμα όρθια που αντιστέκονται πεισματικά στη φθορά του χρόνου, «δανεικά» σκουπίδια, κάποια ξεκοιλιασμένη καρέκλα.... Γίνονται, λοιπόν, φανερά στοιχεία που το διακοσμούσαν, στοιχεία από την παλιά του ζωή. Σε κάνουν να προβληματιστείς για το τι ιστορίες κουβαλάνε, για το πως ήταν κάποτε και ποιος έμενε μέσα...



Μεθώνης - Μαυρομιχάλη

Σε κάποιες περιπτώσεις έχουν καταρρεύσει ολόκληρα τμήματα του αρχικού κτιρίου, δημιουργώντας πραγματικές τομές στο σώμα τους. Όπως συμβαίνει, για παράδειγμα, στην οδό Ερεσσού, δίπλα σε ένα αδόμητο οικόπεδο. Αυτός που θα το προσέξει και θα το παρατηρήσει, μπορεί να μπει με το βλέμμα στο εσωτερικό του, να καταλάβει την εσωτερική δομή του. Να φανταστεί την αρχική μορφή, να το φανταστεί ζωντανό και ακμαίο με αυτούς που διέμεναν μέσα. Είναι από μόνο του μια αφήγηση της δικιάς του ιστορίας. Προβάλλει προς τα έξω το εσωτερικό του. Το βλέμμα του περαστικού, το δημόσιο εισχωρεί στο εσωτερικό του, στην κάποτε ιδιωτική του υπόσταση. Το ιδιωτικό με το δημόσιο δεν έχουν πάλι σαφή όρια, μπλέκονται.



Σε κάποιες περιπτώσεις παλιά κτίρια σε κακή κατάσταση καλύπτονται με ένα μπλε ή πράσινο ύφασμα κυρίως για την προστασία του κτιρίου και του περιβάλλοντα χώρου από υλικά που είναι πιθανό να πέσουν. Αυτή η κάλυψη, όμως, τα διαφοροποιεί έντονα από το περιβάλλον τους. Με την έντονη διαφοροποίηση τους στα μέτωπα των δρόμων ξεχωρίζουν από μακριά σαν κάτι το περίεργο. Με την κάλυψη υπογραμμίζονται ως κάτι το διαφορετικό και "επισημαίνονται" ως προβληματικά. Είναι επιμελώς κρυμμένα από την υπόλοιπη πόλη και δεν αποτελούν πλέον μια συνέχεια της, αλλά ξεχωρίζονται από αυτήν και αποκόπτονται.

Επίσης, η κάλυψη τους με υφάσματα καθιστά την οπτική επαφή με τις όψεις τους αρκετά δύσκολη πολλές φορές, όταν το ύφασμα που χρησιμοποιείται είναι αρκετά πυκνό κι έτσι παραμένουν αθέατα. Η οπτική επαφή περιορίζεται μέσα από ορισμένες τρύπες ή ακάλυπτα σημεία. Άλλες φορές υπάρχει μια διαφάνεια και το κτίριο προβάλλει στο δρόμο μέσα από μια άλλη επιφάνεια, κάτι σα φίλτρο. Με το «σεντόνι» τους, άλλοτε περισσότερο και άλλοτε λιγότερο διάφανο, ίσως για μερικούς να αποτελούν τα «φαντάσματα» του χτες στο σήμερα.

Τα Εξάρχεια στο σύνολο τους είναι μια πολύχρωμη γειτονιά. Στους τοίχους της μπορείς να δεις γραμμένες αφηγήσεις, μηνύματα αγανάκτησης ή παρότρυνσης ή πολιτικά συνθήματα. Τα παλιά εγκαταλελειμμένα κτίρια δεν αποτελούν εξαίρεση σε αυτήν την παράδοση. Με αυτόν τον τρόπο μετατρέπονται σε ένα μεγάλο καμβά στην πόλη και ζωντανεύουν με χρώματα και σχήματα. Αν δούμε την πόλη μέσα από αυτή την οπτική τα εγκαταλελειμμένα κτίρια δεν αποτελούν παραφωνία και ενοποιούνται με το υπόλοιπο σύνολο.

Στα διάφορα εγκαταλελειμμένα κτίρια, λοιπόν, της περιοχής παρατηρούμε πολλές παρεμβάσεις στις επιφάνειές τους με γκράφιτι και στένσιλς, που αποτελούν τις «στάμπες» αυτών που τα έφτιαξαν πάνω τους. Πολλά από αυτά συναντώνται και σε άλλα σημεία της πόλης και είναι αναγνωρίσιμα και οικεία. «Βασανίσου», «Λάθως», «φιλοσοφία στο δρόμο» είναι κάποια από αυτά. Έξυπνα συνθήματα και σλόγκαν είναι πολύ συχνά γραμμένα πάνω τους κι αυτό ενισχύει την ιδιότητά τους ως φορείς μηνυμάτων. Όταν τα μηνύματα ή τα γκράφιτι που φέρουν είναι ιδιαίτερα πετυχημένα και ευφάνταστα κάνουν εντύπωση στον περαστικό και προκαλούν το βλέμμα.

Τέτοιου είδους παρεμβάσεις θα λέγαμε ότι αποτελούν ένα ακόμα τρόπο οικειοποίησης τους. Φέρουν μηνύματα επίκαιρα με επεμβάσεις του σήμερα πάνω στο χθες. Έτσι, θα μπορούσαμε να πούμε ότι αποτελούν το ενδιάμεσο ανάμεσα στο παλιό και το νέο, ανάμεσα στο παρελθόν και το παρόν.



WELCOME
TO ATHENS



Τζαβέλλα

ΜΗΝ
ΥΠΟ
ΤΙΜΑΤΕ
ΤΗΝ
ΠΕΙΝΑ



ΠΑΡΕ (C) ΜΕΤΑ
ΔΡΟΜΟ

ΤΑ ΚΕΝΑ ΩΣ «ΕΝΔΙΑΜΕΣΟΙ» ΧΩΡΟΙ ΚΑΙ ΩΣ ΤΟΠΟΙ ΠΡΟΣΔΟΚΙΑΣ

Μέσα από την ανάγνωση της πόλης και του χώρου που μας περιβάλλει παρατηρούμε ότι δημιουργούνται δίπολα μεταξύ διαφόρων εννοιών και καταστάσεων. Κάνουμε λόγο για δημόσιο και ιδιωτικό, για κενό-πλήρες, για κτισμένο και άκτιστο, κλειστό-ανοιχτό αναφερόμενοι τις περισσότερες φορές στις δύο ακραίες έννοιες του διπόλου και αγνοώντας πως ανάμεσα τους μπορεί να υπάρχει μία κατάσταση ενδιάμεση. Ωστόσο, στην πραγματικότητα, εφόσον ορίζονται τα δύο άκρα άμεσα προκύπτει και ένας ενδιάμεσος χώρος ο οποίος δεν έχει ξεκάθαρη μορφή, αλλά περιλαμβάνει στοιχεία τόσο του ενός όσο και του άλλου άκρου.

Ο φιλόσοφος Μπένγιαμιν είχε συνειδητοποιήσει την ιδιαίτερη δυσκολία του στοχασμού να συλλάβει οντότητες μετέωρες, οντότητες που μεσολαβούν τη σχέση άλλων οντοτήτων, επηρεάζοντας και διαμορφώνοντας το χαρακτήρα τους. Η σημασία αυτή των ενδιάμεσων τόπων όπως και των εμπειριών που γεννιούνται στο μεταίχμιο δύο αντιτιθέμενων συχνά συνθηκών είναι μεγάλη. [...] Αυτοί οι ενδιάμεσοι χώροι λειτουργούν ως δυναμικά σημεία ρήξης, σημεία έκρηξης της εμπειρίας του αστικού περιβάλλοντος. Δεν είναι απλές διατάξεις χώρων (ούτε αντίστοιχα διατάξεις συμβάντων) ορατών στον καθένα, αλλά ούτε απλές προβολές μιας σκέψης που τεμαχίζει αυθαίρετα ένα συνεχές της εμπειρίας θεωρούμενο ως αυτονόητο. (Σ. Σταυρίδης:2002:332)

Στο σημείο αυτό θα κάνουμε μια προσπάθεια να

αναζητήσουμε τους λόγους για τους οποίους τα αστικά κενά χαρακτηρίζονται ως «ενδιάμεσοι χώροι», μέσα από τις παρατηρήσεις μας για τους χώρους αυτούς και τα συμπεράσματα που έχουμε βγάλει κατά τη διάρκεια εκπόνησης αυτής της εργασίας.

Καταρχάς, μπορούμε να πούμε ότι τα κενά αποτελούν ενδιάμεσους χώρους, επειδή βρίσκονται μεταξύ ιδιωτικού και δημόσιου χώρου. Ως «θραύσματα» ιδιωτικού χώρου πολλές φορές ξεπροβάλλουν για το «δημόσιο μάτι». Οι πίσω τυφλές όψεις, οι ακάλυπτοι, οι «κρυφοί» χώροι της πόλης, αυτοί που είναι εσκεμμένα κρυφοί ή που πρόκειται να κρυφτούν έρχονται στο προσκήνιο. Σε πρώτο πλάνο. Δημόσιο-ιδιωτικό ενώνονται τοπικά, λοιπόν, δημιουργώντας έτσι κάποια σημεία επαφής και σύγκλισης. Δημιουργούνται κάποιες αλληλοεπικαλύψεις. Δημόσιο-ιδιωτικό πλησιάζουν πρώτα πρώτα οπτικά, αφήνοντας το βλέμμα των περαστικών, το μάτι του υποψιασμένου περαστικού να κρυφοκοιτάζει, να παρατηρεί, να χάνεται διαμέσου τους. Μπορεί, λοιπόν, κάποιος να δει τις τυφλές μεσοτοιχίες, τις βοηθητικές ελικοειδείς σκάλες, τα απλωμένα ρούχα, κομμάτια ακάλυπτου χώρου. Έτσι, δημιουργείται μια **σύνδεση έστω και οπτικά**, όπως όταν το πράσινο των ακάλυπτων φαίνεται από το δρόμο. Ξεπροβάλλει δημιουργώντας ευχάριστες εκπλήξεις. Αυτό μπορεί να συμβεί και στις περιπτώσεις στις οποίες υπάρχει κάποιου είδους περίφραξη, η οποία επιτρέπει το βλέμμα να διαπεράσει, ή έστω από ένα ύψος και πάνω.

Πιο έντονη σύζευξη ιδιωτικού-δημοσίου έχουμε στην περίπτωση της πλήρους ένωσης με τη δυνατότητα να περιπλανηθείς, να περπατήσεις και να κινηθείς διαμέσου τους, σα μια συνέχεια της πορείας του δημόσιου-«κανονικού», σχεδιασμένου περάσματος. Έτσι, πορείες μέσα στην πόλη περιλαμβάνουν και έχουν κομμάτια τους μέσα σε τέτοιους χώρους. Αποτελούν, δηλαδή, προεκτάσεις του δημοσίου, αφού επιτρέπουν τη διέλευση.

Ενδεχομένως, επιτρέποντας τη διέλευση, μπορεί να ενώνουν με διαφορετικούς τρόπους άλλους δημόσιους χώρους της πόλης. Να αποτελούν, δηλαδή, τους μεταβατικούς χώρους για να βρεθείς ξανά στο δημόσιο, για να μεταβείς κάπου αλλού. Με αυτήν τη διαπίστωση μπορεί ένας τέτοιος χώρος να αποτελεί ένα εναλλακτικό πέρασμα, ένα «κατώφλι».

Ενδιάμεσοι χώροι μπορούν να χαρακτηρισθούν και ως προς τη χρήση τους, αφού σε αυτούς συχνά βρίσκουν καταφύγιο περιθωριοποιημένες ομάδες (άστεγοι, τοξικοεξαρτημένα άτομα). Κατ' αυτόν τον τρόπο τα σαφή όρια μεταξύ του ιδιωτικού και του δημόσιου, με το ιδιωτικό να αναφέρεται στο προστατευμένο-αυτό που ταυτίζεται με τις ανάγκες και το δημόσιο να περιλαμβάνει τους χώρους της πολιτικής, του λόγου και της συμμετοχής, αμφισβητούνται [9].

«Ενδιάμεσοι» χώροι μπορούν να θεωρηθούν επιπλέον με κριτήριο το χρόνο, γιατί βρίσκονται ανάμεσα σε παρελθόν, παρόν και μέλλον. Αποτελούν χώρους αναμονής και προσδοκίας. Δείχνουν ότι κάποτε δεν ήταν έτσι (ήταν κτισμένοι, είχαν ζωή, κάποιος έμεναν εκεί κτλ) αλλά ταυτόχρονα με βάση την κυρίαρχη αντίληψη μιας γραμμικής εξέλιξης ότι ίσως δε θα παραμείνουν έτσι. Ότι είναι

αβέβαιη η τύχη τους.

Αυτοί οι ενδιάμεσοι χώροι λειτουργούν ως μεταβατικοί ή «εν αναμονή» θα λέγαμε αλλιώς. Είναι ιδιαίτεροι και κρύβουν μία πρόκληση. Δεν παραμένουν στάσιμοι στο χρόνο, αλλά μετασχηματίζονται, όπως και η πόλη [10]. Ανά πάσα στιγμή μπορούν να αλλάξουν λειτουργία και χρήσεις. Είναι χώροι ρευστοί και πολλές φορές μένουν ασαφείς.

Όπως αναφέρει ο Κ. Καστοριάδης (1986:120) «για την κοινωνία, δεν υπάρχει, κυρίως ειπείν, "θόρυβος". Οτιδήποτε εμφανίζεται, οτιδήποτε επισυμβαίνει σε μια κοινωνία οφείλει να σημαίνει κάτι γι' αυτήν – ή πρέπει να κηρυχθεί ρητά "στερούμενο νοήματος"».

Κενοί νοήματος ή πολλαπλών νοημάτων; Από την παραπάνω ανάλυση μπορούμε να πούμε ότι το κενό κρύβει μια πολυσημία. Πίσω από το προφανές κρύβονται πολλαπλές αναγνώσεις του περιεχομένου του. Οι ενδιάμεσοι χώροι ακολουθώντας τις βασικές ιδιότητες του κενού αποτελούν χώρους της διαθεσιμότητας, της εκκρεμότητας και της δυνατότητας. Είναι χώροι των πολλαπλών οικειοποιήσεων, των «ανεπίσημων» χρήσεων. Ίσως χώροι για μια εναλλακτική βίωση της πόλης που βασίζεται στην εναλλαγή, στο εφήμερο, που δε λειτουργεί αποκλειστικά μέσα σε σταθερά διαμορφωμένο χώρο αλλά σε ένα χώρο ανοικτό και διαρκώς υπό κατασκευή. Χώροι, δηλαδή, οι οποίοι αποτελούν πρόσφορο έδαφος για πειραματισμό, επαναπροσδιορισμούς ακόμα και αμφισβήτησης των δομών μιας κοινωνίας.

[9] Σύμφωνα με τη H.Arendt στη σφαίρα του ιδιωτικού, του νοικοκυριού

δηλαδή, συμβιώνουν οι άνθρωποι επειδή τους ωθούσαν σ' αυτή διάφορες ανάγκες τους και σε αυτή λαμβάνουν χώρα όλες οι λειτουργίες του σπιτιού. Απεναντίας ο χώρος της πόλεως αποτελούσε σφαίρα της ελευθερίας όπου ο καθένας, εκτός των αποκλειόμενων ομάδων φυσικά, μπορούσε να πάρει μέρος σε συζητήσεις, εκφράζοντας την άποψή του, καθώς και στη λήψη των πολιτικών αποφάσεων.

[10] «Η πόλη είχε πάντα σχέσεις με την κοινωνία στο σύνολο της, με τη σύνθεση και τη λειτουργία της, με τα συστατικά της σημεία, με την ιστορία της. Αλλάζει λοιπόν όταν η κοινωνία στο σύνολο της αλλάζει. Οι μετασχηματισμοί της πόλης δεν είναι παθητικά αποτελέσματα της κοινωνικής σφαιρικότητας των τροποποιήσεων της. Εξαρτάται από σχέσεις αμεσότητας, από τις απευθείας σχέσεις μεταξύ προσώπων και ομάδων που συνθέτουν την κοινωνία [...] μεταμορφώνεται όχι μόνο εξαιτίας "σφαιρικών διαδικασιών" σχετικά συνεχών αλλά και χάρη σε βαθιές τροποποιήσεις στον τρόπο παραγωγής, στις σχέσεις πόλης- υπαίθρου, στις ταξικές σχέσεις και στις αρχές της ιδιοκτησίας. (H.Lefebvre:1997:70)

3. ΔΙΕΚΔΙΚΗΣΕΙΣ ΣΤΟ ΚΕΝΟ

ΟΤΑΝ Η ΑΝΑΓΚΗ ΚΑΙ Η ΘΕΛΗΣΗ ΚΑΛΥΠΤΟΥΝ- ΑΞΙΟΠΟΙΟΥΝ ΤΟ ΚΕΝΟ

Στα Εξάρχεια υπάρχουν κάποιες περιπτώσεις αξιοποίησης των κενών της γειτονιάς και επανασηματοδότησής τους, τόσο υπαίθριων-αδόμητων όσο και δομημένων. Κενοί χώροι, πολλές φορές περιθωριοποιημένοι και ανεκμετάλλευτοι αποτελούν αντικείμενο διεκδίκησης και αξιοποιούνται από ομάδες πολιτών που σε αυτούς αναζητούν να «στεγάζουν» τις ανάγκες τους, αλλά και τις επιθυμίες τους. Κάτοικοι και μη, εντασσόμενοι σε συλλογικότητες μπορούν να συμβάλλουν ενεργά στην επανασηματοδότηση και επανασειοποίηση αυτών των χώρων που εκ πρώτης όψεως μοιάζουν ασήμαντοι και «περισσεύματα» του ιστού. Συμμετέχουν ενεργά στον αγώνα για μία καλύτερη ποιότητα ζωής, δίνουν έμφαση στην ανάπτυξη των κοινωνικών σχέσεων και διεκδικούν χώρους πρασίνου για τους ίδιους αλλά και την πόλη. Καθένας γίνεται μέλος μιας ευρύτερης ομάδας στην οποία καταθέτει τα προσωπικά του σημάδια. Εκδηλώνουν τις σκέψεις τους και τις προτάσεις τους μέσα από ανοικτές συνελεύσεις και διαδικασίες άμεσης δημοκρατίας. Η γνώμη και η ανάμειξη όλων είναι απαραίτητη και μπορεί να συμβάλει αποτελεσματικά στον επανασχεδιασμό αυτών των χώρων με επίκεντρο τον άνθρωπο, τη διαφορετικότητα του, καθώς και τις διαφορετικές αντιλήψεις και ανάγκες που προκύπτουν από τις συνελεύσεις. Με αυτό τον τρόπο διαμορφώνονται προτάσεις και δράσεις πιο αποτελεσματικές, άμεσα υλοποιήσιμες που στηρίζονται περισσότερο σε συλλογικές διεργασίες και όχι σε ατομικά συμφέροντα. Σε αυτήν την ενότητα θα αναφερθούμε σε αυτές τις περιπτώσεις. Θα διερευνήσουμε αυτές τις παρεμβάσεις και την ένταξή τους στις καθημερινές πρακτικές και στη ζωή των κατοίκων.



Κηπάκι Τσαμαδού, 6/10/12, 6:39μμ

ΔΡΑΣΕΙΣ-ΑΞΙΟΠΟΙΗΣΗ ΥΠΑΙΘΡΟΙΩΝ ΚΕΝΩΝ ΧΩΡΩΝ

ΚΗΠΑΚΙ ΤΣΑΜΑΔΟΥ

Το κηπάκι της Τσαμαδού είναι ένας μικρός κήπος γειτονιάς σε πολύ μικρή απόσταση από την πλατεία Εξαρχείων. Στον πεζόδρομο της Τσαμαδού, απέναντι από το στέκι μεταναστών υπήρχε ένα αδόμητο οικόπεδο που για χρόνια ήταν εγκαταλελειμμένο και λειτουργούσε ως σκουπιδότοπος. Στις 29 Μαρτίου 2008 έγινε κάλεσμα προς όλους τους κατοίκους της περιοχής να βοηθήσουν, ώστε αυτός ο άδειος χώρος να μη γίνει άλλη μια πολυκατοικία ή άλλο ένα πάρκινγκ, αλλά να μετατραπεί σε ένα κήπο για τη γειτονιά. Σε αυτό το νέο εγχείρημα η ανταπόκριση ήταν μεγάλη. Παιδιά, νέοι και μεγάλοι συγκεντρώθηκαν στο χώρο, γνωρίστηκαν καλύτερα μεταξύ τους και συζήτησαν για το πώς τον οραματίζονται. Καθάρισαν το οικόπεδο, φύτεψαν κάποια δέντρα, έφτιαξαν παρτέρια και έφεραν τραπέζοκαθίσματα. Δημιούργησαν ένα μικρό κηπάκι ευέλικτο ως προς τη χρήση του, που ευνοεί το παιχνίδι, την συνάντηση δίνει την ευκαιρία για κοινωνικοποίηση και πολιτική δραστηριότητα.

Το κηπάκι είναι ένας χώρος ηρεμίας, γεγονός στο οποίο συμβάλλει και το μικρό του μέγεθος. Είναι ένας χώρος μαζεμένος και φιλόξενος, πάνω σε έναν ήσυχο πεζόδρομο με αρκετό πράσινο. Όταν βρίσκεται κάποιος εκεί, νιώθει πολύ γρήγορα οικεία και ξεχνάει ότι βρίσκεται

στο κέντρο μιας μεγάλης πόλης.

Είναι ένας αυτοδιαχειριζόμενος χώρος που συντηρείται με τη θέληση και τη φροντίδα των κατοίκων και φιλοξενεί ανθρώπους όλων των ηλικιών, ανεξαρτήτως οικονομικής και κοινωνικής κατάστασης. Στο κηπάκι πραγματοποιούνται τακτικά συνελεύσεις της πρωτοβουλίας κατοίκων Εξαρχείων αλλά και διάφορες άλλες εκδηλώσεις ανά τακτά χρονικά διαστήματα, όπως συζητήσεις-διαλέξεις, εργαστήρια ή προβολές.

Στο κηπάκι της Τσαμαδού έχει τοποθετηθεί μια συρόμενη πόρτα, η οποία ανοίγει κάποιες ώρες της ημέρας, κατά τις οποίες κάποιος από την ομάδα κατοίκων που το διαχειρίζονται, είναι εκεί, για να το ανοίξει. Αποτελεί, έτσι, ένα χώρο ανοικτό στον κόσμο, που όμως πολλές ώρες παραμένει κλειστός σε μια προσπάθεια ίσως να μείνει ελεγχόμενος και προστατευμένος, καθώς είναι ένας μικρός χώρος σε ένα ήσυχο πέρασμα και όχι σε ένα πολυσύχναστο σημείο, από όπου θα μπορούσε να περιφρουρηθεί καλύτερα. Αναφέρεται σε ένα μοντέλο διαχείρισης που βασίζεται μεν στην αυτοοργάνωση από ομάδα κατοίκων, που όμως έχει ωράρια λειτουργίας και κάποιους περιορισμούς.





Πάρκο Ναυαρίνου

ΠΡΩΗΝ ΥΠΑΙΘΡΙΟ ΠΑΡΚΙΝΓΚ ΝΑΥΑΡΙΝΟΥ ΚΑΙ ΖΩΟΔΟΧΟΥ ΠΗΓΗΣ

Το αυτοδιαχειριζόμενο πάρκο Ναυαρίνου είναι το πιο αντιπροσωπευτικό και έμπρακτο παράδειγμα επανασηματοδοτήσης του κενού από τους ίδιους του κατοίκους των Εξαρχείων. Αγκαλιάστηκε από την πρώτη στιγμή και αποτελεί ένα ανοικτό χώρο έκφρασης, διαλόγου και δημιουργίας που στηρίζεται στην αυτοοργάνωση.

Στη συμβολή των οδών Χαριλάου Τρικούπη, Ναυαρίνου, Ζωοδόχου Πηγής και Διδότου, στην καρδιά των Εξαρχείων, για χρόνια υπήρχε ένα αδόμητο οικόπεδο, αρκετά μεγάλου μεγέθους, το οποίο λειτουργούσε ως υπαίθριο πάρκινγκ. Ανήκει στο ΤΕΕ, το οποίο με τη λήξη της μίσθωσης του πάρκινγκ, στα τέλη του 2008, επανέφερε το ζήτημα οικοδόμησης του οικοπέδου. Η πρωτοβουλία κατοίκων Εξαρχείων πήρε αμέσως δράση, ενημέρωσε τη γειτονιά και οργάνωσε κινητοποιήσεις για τη μετατροπή του χώρου σε πάρκο.

Στις αρχές Μαρτίου του 2007 κάτοικοι των Εξαρχείων αλλά και άλλων γειτονιών της Αθήνας κατέλαβαν το αδόμητο οικόπεδο. Η ανταπόκριση και η συμμετοχή ήταν μεγάλη κι έτσι πλήθος κόσμου λειτουργώντας ως ομάδα διαφόρων ηλικιών και με σύνθημα «το πάρκινγκ τους πάρκο μας» ανέλαβαν ένα εγχείρημα όχι τόσο συνηθισμένο για τα ελληνικά δεδομένα. Άλλωστε χρονικά συμπίπτει με μια περίοδο, μετά την εξέγερση του Δεκέμβρη του '08, όπου διαμορφώνονται σταδιακά πολλοί κοινωνικοί χώροι σε όλη την Αθήνα αλλά και σε άλλες περιοχές, μέσα σε ένα γενικότερο κλίμα αναζήτησης και δημιουργίας απελευθερωμένων χώρων για τις ανάγκες της κοινωνίας και ενάντια στο κυρίαρχο lifestyle της κατανάλωσης και

εμπορευματοποίησης, «ενάντια σε έναν κόσμο οργανωμένης πλήξης» [11], όπως προτάσσει και το σύνθημα των αυτοοργανωμένων εγχειρημάτων.

«Αντί να μπαζώσουμε άλλο ένα ρέμα, αντί να χτίσουμε άλλον έναν ακάλυπτο, αντί να μετατρέψουμε άλλο ένα δάσος σε αγροτεμάχια για μεζονέτες, αντί να ντιλάρουμε με την πολεοδομία όπως κάνει όλος ο πολιτισμένος κόσμος πιάσαμε κομπρεσέρ, αξίνες, λάστιχα και τάβλες και φτιάξαμε ένα πάρκο στη μέση της πόλης [...] Η ανταπόκριση και η δυναμική του κόσμου ξεπερνάει κάθε προσδοκία και το πάρκο γεννιέται». (απόσπασμα από κείμενο του πάρκου Ναυαρίνου)

Άμεσα, λοιπόν, ξεκίνησαν οι γενικές συνελεύσεις, στις οποίες, μέσα από συζητήσεις και διάλογο λαμβάνονται από κοινού αποφάσεις. Καθένας και καθεμιά είχε να προτείνει κάτι και να προσθέσει το δικό του/της στοιχείο στη σύνθεση του πάρκου. Θέματα που αφορούσαν τη φύτευση, το σχεδιασμό, τις λειτουργίες, συζητήθηκαν στην ομάδα πριν υλοποιηθούν. Μία σειρά από δρώμενα όπως γεύματα, μικροφωνικές, προβολές ταινιών, δημιουργικές δραστηριότητες και παιχνίδι για τα παιδιά λάμβαναν τόπο από την πρώτη κιάλας μέρα.

Το πάρκο δεν έχει στατικό χαρακτήρα. Είναι ένας ζωντανός οργανισμός που συνεχώς μεταβάλλεται σύμφωνα με τις ανάγκες. Στις γενικές συνελεύσεις κάθε εβδομάδα αναπροσδιορίζονται οι χρήσεις του πάρκου και οργανώνονται νέα δρώμενα [12]. Αφισκολλησεις για ενημέρωση, φυτεύσεις, γεύματα, εργαστήρια, παιδικά

δρώμενα, προβολές ταινιών είναι μερικές από τις δραστηριότητες που προγραμματίζονται και έχουν έντονο πολιτιστικό, εκπαιδευτικό αλλά και ταυτόχρονα πολιτικό χαρακτήρα.

Η ομάδα του αυτοδιαχειριζόμενου πάρκου Ναυαρίνου έχει σαφώς κοινωνικοπολιτικό χαρακτήρα και, όπως αναφέραμε, δεν ασχολείται αποκλειστικά με δραστηριότητες που αφορούν θέματα του πάρκου. Συντάσσει κείμενα και αφίσες με σκοπό την ευρύτερη ενημέρωση των πολιτών σε θέματα που αφορούν στην κοινωνική και πολιτική κατάσταση των ημερών μας. Συμμετέχει σε συζητήσεις σε διάφορα κοινωνικά κέντρα και εκδηλώνει την αλληλεγγύη της σε άλλους αυτοδιαχειριζόμενους χώρους, ενώ συμμετέχει, στηρίζοντας και οικονομικά, όσο μπορεί, και άλλες συλλογικότητες.

Το πάρκο Ναυαρίνου αποτελεί ένα χώρο σαφώς πιο ανοικτό σε σχέση με το κηπάκι, αφού δεν έχει περίφραξη και ωράριο λειτουργίας. Έχει ένα πιο ελεύθερο μοντέλο διαχείρισης. Ωστόσο δε μπορούμε να μιλήσουμε για ένα χώρο ανοικτό σε όλους. Και εδώ θα βρούμε, ίσως πιο έμμεσους ή άρρητους αποκλεισμούς.

Εξάλλου, όπως πολλοί θεωρητικοί επισημαίνουν είναι δύσκολο να βρούμε παραδείγματα πραγματικά «ανοικτών» δημόσιων χώρων. Πάντοτε, από τα πρώτα κιόλας χρόνια της εμφάνισής του υπήρχαν ομάδες που αποκλείονταν από αυτόν [13]. Η D. Massey (2005:152) παραθέτει τις απόψεις διαφόρων ερευνητών σχετικά με τους ανοιχτούς δημόσιους χώρους με τις οποίες συμφωνεί και η ίδια. Αρχικά αναφέρεται σε εκείνη του Ritchard Rogers πως «από τη μεγαλύτερη δημόσια πλατεία μέχρι και το μικρότερο δημόσιο πάρκο είναι προϊόν ετερογενών και μερικές φορές συγκρουόμενων κοινωνικών ταυτοτήτων και σχέσεων.

Συνεχίζει με τη μελέτη των Comedias σχετικά με τα δημόσια πάρκα τα οποία «είναι χώροι που παράγονται καθημερινά μέσα από συνεχείς διαπραγματεύσεις και αγώνες που άλλοτε είναι ήρεμοι και επίμονοι, ενώ άλλοτε ισχυρότεροι. Έπειτα στέκεται στα λόγια της Rosalyn Deutsche πως «για τη θέσπιση δημοκρατικών ανοιχτών χώρων βασική προϋπόθεση είναι να υπάρχει ένα σενάριο για το χώρο που κρατάει πάντα υπό έλεγχο το παιχνίδι των κοινωνικών σχέσεων που τους δομεί. Δεν πρέπει να σβήνουμε τα ίχνη της δύναμης και του αποκλεισμού, αλλά απεναντίας, απαιτείται μέσω δημοκρατικών πολιτικών να έρθουν στο προσκήνιο και να γίνουν ορατές, ώστε να μπορέσουν να έρθουν στο έδαφος της αμφισβήτησης. Το ίδιο το γεγονός ότι οι δημόσιοι χώροι είναι διαπραγματεύσιμοι και μερικές φορές διαιρεμένοι με ανταγωνισμό και περιγεγραμμένοι στο παιχνίδι άνισων κοινωνικών σχέσεων, αυτό είναι που τους καθιστά πραγματικά δημόσιους. Ο αστικός χώρος είναι ένα προϊόν συγκρούσεων»

[11] Ο Μάρρατη Μπούκτσιν (1979:55) αναφέρει: «η φυσική ζωή συρρικνώνεται από την κοινότητα στο άτομο. Η πόλη γίνεται ένα απλό άθροισμα απομονωμένων ανθρώπινων μονάδων-μια γκρίζα, άτονη μάζα, η πρώτη ύλη της γραφειοκρατικής κινητοποίησης και χειραγώγησης.[...] Η πόλη γίνεται ένα άθροισμα αποχαυνωμένων ανθρώπων, διασκορπισμένων ανάμεσα σε ψυχρά, άχρωμα κτίρια».

[12] Μία δράση που έλαβε πρόσφατα χώρα στο πάρκο είναι η δημιουργία ενός περιβολιού. Η συνέλευση αποφάσισε να περιφράξει ένα τμήμα του και να το μετατρέψει σε χώρο φύτευσης παραδοσιακών σπόρων οι οποίοι δεν έχουν υποστεί κάποια μορφή γενετικής τροποποίησης. Η ενέργεια αυτή εισάγει τον όρο της αστικής καλλιέργειας και έχει έντονο εκπαιδευτικό χαρακτήρα. Το περιβόλι βρίσκεται σε σημείο του πάρκου που γίνεται εύκολα αντιληπτό από τον περαστικό. Φέρνει σε επαφή δραστηριότητες της φύσης με την πόλη και θέλει να διδάξει σε όλους τον τρόπο με τον οποίο παράγεται η τροφή. Παιδιά, νέοι και μεγάλοι μπορούν να λάβουν μέρος στη διαδικασία της φύτευσης και της φροντίδας των φυτών σε όλα τα στάδια της ανάπτυξης τους.

Η προσωπική μας συμμετοχή στην ομάδα του πάρκου μας έκανε να βιώσουμε αυτήν την εμπειρία. Ήρθαμε σε επαφή με το συλλογικό πνεύμα που επικρατεί, πήραμε μέρος στις εβδομαδιαίες γενικές συνελεύσεις, τις συζητήσεις και τους προβληματισμούς. Η ομάδα μας δέχτηκε πολύ φιλικά. Επισκεφτήκαμε το πάρκο όχι πλέον ως απλοί παρατηρητές και περαστικοί αλλά λαμβάνοντας μέρος και σε διάφορες δραστηριότητες. Οικειοποιηθήκαμε και εμείς το χώρο. Βοηθήσαμε στις μετρήσεις για την οριοθέτηση του περιβολιού και παρευρεθήκαμε την ημέρα της εκκαθάρισης του βοηθώντας στις εργασίες που λάμβαναν τόπο. Τα απογέματα του φθινοπώρου που οι καιρικές συνθήκες το επέτρεπαν, παρακολουθήσαμε στο αμφιθεατράκι τις προβολές διαφόρων ταινιών και καθίσαμε κουβεντιάζοντας μέχρι αργά το βράδυ. Άλλες φορές βοηθήσαμε στον γενικό καθαρισμό του πάρκου και στο βάψιμο των φραχτών γύρω από τα παρτέρια. Πρόσφατα συζητήσαμε τις προτάσεις μας σχετικά με κάποιες αλλαγές που πρόκειται να γίνουν στο χώρο της παιδικής χαράς προκειμένου αυτή να γίνει πιο φιλόξενη για τα παιδιά.

[13] Όπως πολλοί θεωρητικοί υποστηρίζουν, στην αρχαία ελληνική πόλη κράτος δεν ήταν όλες οι ομάδες αποδεκτές στη δημόσια σφαίρα. Οι γυναίκες, οι δούλοι, οι ξένοι αποκλείονταν από τη συμμετοχή στον πολιτικό βίο και περιοριζόνταν μόνο στην ιδιωτική σφαίρα του σπιτιού.

Η Ντ. Βαΐου και Α. Κаланτίδης (2009:23-47) κάνουν λόγο για αποκλεισμό από το δημόσιο χώρο δραστηριοτήτων και ομάδων όπως οι μετανάστες, οι μουσουλμάνοι, οι εργάτες, οι ομοφυλόφιλοι, οι γυναίκες... Αυτές τοποθετούνται από το υπόλοιπο κοινωνικό σύνολο στην κατηγορία «οι άλλοι» και διαφοροποιούνται από το «εμείς». Συχνά παρά τις προσπάθειες τους για οικειοποίηση και διεκδίκηση μιας θέσης στο δημόσιο χώρο αντιμετωπίζονται με καχυποψία και επιφυλακτικότητα, άλλοτε όμως η ένταξη τους γίνεται με πιο ομαλό τρόπο. «Ο άλλος» μεταξύ μας, «ο άλλος» στο χώρο μας, φέρνει το ξένο μέσα στο οικείο, το μακρινό μέσα στο κοντινό, το εκεί μέσα στο εδώ, αμφισβητεί τα όρια και τα δίπολα. Η ενσώματη παρουσία γίνεται απειλή στην καθιερωμένη τάξη, οι καθημερινές πρακτικές πρώην αόρατων «άλλων» διεκδικούν πρόσβαση, ενώ ο δημόσιος λόγος τους αμφισβητεί τις καθιερωμένες ιεραρχίες».

Συλλογικές Δράσεις - Αξιοποίηση εγκαταλελειμμένων κελυφών

Τα άδεια κτίρια, οι εγκαταλελειμμένες εστίες στα Εξάρχεια, όπως και σε άλλες περιοχές της Αθήνας ή ακόμη και της επαρχίας, όσο είναι στο περιθώριο και παραμένουν ανεκμετάλλευτα κατά καιρούς, αποτελούν αντικείμενο διεκδίκησης. Άλλες φορές από μικροομάδες αστέγων που ψάχνουν κάπου να βρουν καταφύγιο και άλλες φορές διεκδικούνται συλλογικά και οργανωμένα από ομάδες που ψάχνουν χώρο να στεγάσουν τις ανάγκες τους και τις επιθυμίες τους με μεγαλύτερη συνήθως διάρκεια.

Τα Εξάρχεια αποτέλεσαν την περιοχή που πρωτοξεκίνησε το καταληψιακό κίνημα αποδεικνύοντας για ακόμα μία φορά το συγκρουσιακό τους χαρακτήρα. Η πρώτη κατάληψη είναι αυτή στη Βαλτετσίου 42, το 1981, πάνω από 30 χρόνια πριν. Είχε αρκετά σύντομη διάρκεια ζωής. Ένας από τους πρωτοστάτες της κατάληψης αυτής ο Νικόλας Άσιμος [14].

Τον τελευταίο καιρό οι καταλήψεις βρίσκονται στο στόχαστρο για άλλη μια φορά. Οι πρόσφατες επιχειρήσεις της αστυνομίας σε καταλήψεις του κέντρου από τα τέλη Δεκεμβρίου μέχρι και τις αρχές του 2013 το αποδεικνύουν. Το θέμα των καταλήψεων συζητιέται έντονα στις τηλεοράσεις και στον Τύπο και έχει αναχθεί σε πρωτεύον ζήτημα [15]. Είναι, επομένως, βέβαιο ότι οι καταλήψεις τον τελευταίο καιρό έχουν στοχοποιηθεί και υφίστανται την ωμή καταστολή.

Στα Εξάρχεια, εκτός από τις καταλήψεις στέγης στην περιοχή, μπορούμε να αναφέρουμε και περιπτώσεις αξιοποίησης κενών, εγκαταλελειμμένων κτιρίων ως κοινωνικούς χώρους. Χαρακτηριστική περίπτωση στα Εξάρχεια αποτελεί το κατειλημμένο κοινωνικό κέντρο ΒΟΞ

(Κ*ΒΟΞ) στην πλατεία, στην οδό Αραχώβης. Αποτελεί κατάληψη σε κτίριο ιδιοκτησίας του ΙΚΑ-ΕΤΑΜ, το οποίο παλαιότερα στέγαζε τις εκδόσεις Λιβάνη, αλλά αργότερα έμεινε κενό λόγω του αυξημένου ενοικίου. Στο κτίριο έγινε κατάληψη στις αρχές Ιανουαρίου 2012 από άτομα του αναρχικού/αντιεξουσιαστικού χώρου με στόχο τη δημιουργία ενός κοινωνικού κέντρου στην καρδιά των Εξαρχείων.

«Το Κοινωνικό Κέντρο ΒΟΞ θέλουμε να αποτελέσει ένα χώρο αδιαμεσολάβητης επικοινωνίας, συναναστροφής και δημιουργίας, χωρίς ιεραρχίες και ειδικούς, θεαματικά και καταναλωτικά πρότυπα. Ένα χώρο συντροφικότητας, αλληλεγγύης και αγώνα ενάντια σε κάθε μορφή εξουσίας». (Απόσπασμα από κείμενο της κατάληψης ΒΟΞ)

Λίγο πριν τα εγκαίνια του χώρου, τον προηγούμενο Απρίλιο, πραγματοποιήθηκε επιχείρηση εκκένωσης της κατάληψης. Περικυκλώθηκε και αποκλείστηκε επί ώρες η ευρύτερη περιοχή με απαγόρευση κυκλοφορίας στους γύρω δρόμους και συντονισμένους ελέγχους και εξακριβώσεις στοιχείων στους διερχόμενους. Εκκενώθηκε η κατάληψη (όπως και αυτή της Βαλτετσίου 60, επίσης ιδιοκτησίας ΙΚΑ) και σφραγίστηκε ο χώρος. Μία μέρα μετά πραγματοποιήθηκε η ανακατάληψη του κτιρίου.

Το Κ*ΒΟΞ αποτελεί ένα αυτοδιαχειριζόμενο χώρο στον οποίο πραγματοποιούνται διάφορα εγχειρήματα. Πέρα από τις καθημερινές συζητήσεις και συνελεύσεις, στο χώρο λειτουργεί και καφενείο (τα έσοδα του οποίου προορίζονται και για την κάλυψη αναγκών συλληφθέντων), δανειστική βιβλιοθήκη, χώρος για παιδιά και χώρος



ΕΤΣΙ ΓΙΑ ΤΗΝ ΙΣΤΟΡΙΑ...

Κατοχικές δυνάμεις, μερικοί εισαγγελείς, αρκετά κιά λαμαρίνας και 10 ώρες δουλειάς για να σφραγιστεί ένα κατειλημμένο κοινωνικό κέντρο πριν ακόμα ανοίξει...

K* 1 ΗΜΕΡΑ ΚΑΙ 1 ΩΡΑ ΜΕΤΑ...

Χρειάστηκαν μόλις 28 λεπτά συντροφικής εργασίας για να καταληφθεί και πάλι...

ΚΑΤΩ ΤΑ ΧΕΡΙΑ ΣΑΣ ΑΠΟ ΤΙΣ ΚΑΤΑΛΗΨΕΙΣ

αυτοδιαχειριζόμενο πάρκο ναυαρίνου και ζωοδόχου πηγής
parkingparko.esplivblogs.net



εκδηλώσεων-προβολών. Είναι ένας χώρος αγαπητός, κυρίως από τη νεολαία και είναι ανοικτός και ζωντανός μέχρι αργά το βράδυ.

Εκτός από το Κ*ΒΟΞ μπορούμε να αναφέρουμε και το χώρο πολύμορφης δράσης Αναρχικών στη Ζαΐμη 11. Ήταν για πολλά χρόνια ένα εγκαταλελειμμένο κτίριο. Καταλήφθηκε (στις 10 Μαΐου 2009) «από την ανάγκη ύπαρξης χώρων πολιτικής και κοινωνικής ζύμωσης, ιδεών και δράσεων». (Κείμενο πολύμορφης δράσης Αναρχικών 2012).

Τέλος, είναι σκόπιμο να αναφερθούμε στο κτίριο στη συμβολή Θεμιστοκλέους (αρ. 62) και Τζαβέλα, το οποίο βρίσκεται κοντά στην πλατεία. Όπως αναφέρει ο Τ. Παπαϊωάννου (Παπαϊωάννου 2012) «το κτίριο αυτό είναι ένα από τα ελάχιστα εναπομείναντα παλιά αθηναϊκά σπίτια του τέλους του 19^{ου} αιώνα και αποτελεί πολύτιμο τεκμήριο του κτιριακού πλούτου της χώρας μας». Ταυτόχρονα, όμως, αποτελεί κομμάτι ενός ευρύτερου αρχιτεκτονικού περιβάλλοντος με νεοκλασικά και μεσοπολεμικά κτίρια δημιουργώντας έτσι μια ζωντανή μαρτυρία για τη σταδιακή εξέλιξη της αρχιτεκτονικής της Αθήνας, μέσω μιας αλληλουχίας κτιρίων διάφορων εποχών.

Το κτίριο αυτό ήταν κατοικημένο μέχρι τη δεκαετία του '80 και μετά από ένα διάστημα, όπου λειτουργούσαν μόνο τα καταστήματα επί της Θεμιστοκλέους, εγκαταλείφθηκε. Ανήκει στο ΓΕΝ (Γενικό Επιτελείο Ναυτικού), το οποίο είχε προχωρήσει τα σχέδια για την ανέγερση μιας πενταώροφης οικοδομής στη θέση του.

Ομάδα κατοίκων, καθώς και άλλοι φορείς, κινητοποιήθηκαν για τη διάσωση του κτιρίου, με σκοπό, δηλαδή, να κηρυχθεί διατηρητέο και να μην κατεδαφιστεί. Προχώρησαν στη δημοσιοποίηση του θέματος, στη συλλογή υπογραφών και σε διάφορες προσφυγές σε αρμόδιους φορείς. Οργανώθηκε, επίσης, μια ημερίδα στις 15 Φεβρουαρίου 2012 με θέμα τη διάσωση του κτιρίου και τη

διεκδίκηση να αποτελέσει ζωντανό χώρο για τη γειτονιά.

Έτσι σήμερα, μετά από μια πολύ συντονισμένη κινητοποίηση των κατοίκων της περιοχής, το κτίριο αυτό σώθηκε και γλίτωσε την ισοπέδωση. Η χρήση που πρόκειται τελικώς να στεγάσει είναι αυτή του κοινωνικού παντοπωλείου.

Όπως υποστηρίζει ο Καστοριάδης (1986:191), ο καλύτερος κριτής για την πόλη δεν είναι ένας ειδικός, αλλά η ίδια η πόλη. Το ζητούμενο, επομένως, είναι πώς εντάσσονται τέτοιοι τόποι στις καθημερινές πρακτικές της πόλης και πώς βιώνονται. Οι αυτοδιαχειριζόμενοι χώροι, υπαίθριοι και κλειστοί, εντάχθηκαν από την πρώτη στιγμή στη γειτονιά αλλά και στις ζωές των κατοίκων. Ο αγώνας και η προσωπική προσπάθεια που κατέβαλε καθένας για τη δημιουργία και συντήρησή τους, συνέβαλλε στο να νοιάζονται και να τους θεωρούν προσωπικό τους δημιούργημα και κατάκτηση. Τμήμα της ζωής τους γίνεται η συχνή επίσκεψη στους χώρους αυτούς, η προσφορά εργασίας και οποιασδήποτε μορφής συμβολή (τεχνογνωσία, οικονομική ενίσχυση κ.α.). Ποικίλες οικειοποιήσεις καθημερινά από νέους που καταφθάνουν στο πάρκο Ναυαρίνου για να παίξουν μουσική, να δουν μια προβολή ή να συμμετάσχουν σε κάποια δράση, συλλογικότητες που θα συζητήσουν στο Βοξ, περαστικοί που θα κάνουν στάση στο κηπάκι της Τσαμαδού. Αυτοί οι χώροι μπορούν να χαρακτηρισθούν για ακόμη μία φορά ως ενδιάμεσοι, αφού κατά μία έννοια βρίσκονται μετέωροι ανάμεσα στα δύο άκρα του διπόλου ιδιωτικό-δημόσιο. Ένα κτίριο ή ένα αδόμητο οικόπεδο που είναι ιδιωτικό και υπό κατάληψη προορίζεται πλέον για δημόσια χρήση.

Ο ενεργός ρόλος των κατοίκων στο βιωμένο περιβάλλον αμφισβητεί την φαινομενική ομοιότητα του αστικού περιβάλλοντος. Διαφέρουν με αυτόν τον τρόπο από

ΑΥΤΟΔΙΔΑΧΕΙΟΙΖΟΜΕΝΟ
ΠΑΥΣΑΝΟΝΕΙΟ ΕΞΑΡΧΕΙΟΝ

” ΖΗΚΟ ”

ΚΑΤΟΙΚΟΙ ΣΥΛΛΟΓΙΚΟΤΗΤΕΣ ΚΟΙΝ. ΕΓΧΕΙΡΗΜΑΤΑ ΕΞΑΡΧΕΙΟΝ



ένα άλλο δημόσιο ανοικτό χώρο ή ένα κτίριο της πόλης στα οποία δεν υπάρχει αυτή η σχέση. Αισθάνονται ότι είναι χώροι δικοί τους, στους οποίους μπορούν να επέμβουν και να τους διαχειρίζονται. Μια αίσθηση «ψυχολογικής ιδιοκτησίας», όπως λέει η Eizenberg [16], η οποία δημιουργεί την εμπειρία μιας στενής σύνδεσης με το χώρο, σαν προέκταση του ίδιου του ατόμου. Όπως επισημαίνει, συνήθως προκαλείται από το αίσθημα ευθύνης και ενδιαφέροντος που έχει κάποιος και επομένως, αυτή η αίσθηση ψυχολογικής ιδιοκτησίας φανερώνει και το βαθμό συμμετοχής.

«Με μια γενικευμένη συμμετοχή», εξηγεί ο Καστοριάδης (1986:197), «έχουμε την ανάδυση ενός δημοσίου χώρου [17]. Αυτό σημαίνει ότι έχει δημιουργηθεί ένα δημόσιο πεδίο που ανήκει σε όλους. Οι αποφάσεις σχετικά με τις κοινές υποθέσεις πρέπει να παίρνονται από την κοινότητα. Αλλά η ουσία του δημοσίου χώρου δεν παραπέμπει μόνον στις "τελικές αποφάσεις" αν ήταν έτσι τα πράγματα, ο χώρος αυτός θα ήταν περισσότερο ή λιγότερο κενός». Παραπέμπει εξίσου στις προϋποθέσεις των αποφάσεων, σε καθετί που οδηγεί σ' αυτές. «Όλα όσα έχουν σημασία πρέπει να εμφανίζονται στη δημόσια σκηνή». Παράλληλα ο D. Mitchell (2003:35) αναζητά τι είναι αυτό που κάνει ένα χώρο δημόσιο και επισημαίνει ότι «*συχνά δεν είναι η προκαθορισμένη του δημοσιότητα, η πρόβλεψη το να αποτελεί ένα δημόσιο χώρο. Μάλλον, αυτό συντελείται όταν η μία ή η άλλη ομάδα απαιτεί και καταλαμβάνει το χώρο για να εκπληρώσει μια ανάγκη και μέσα από τις δράσεις της τον κάνει δημόσιο*».

Επιπρόσθετα, με την ενεργητική συμμετοχή στη διεκδίκηση χώρων της πόλης, αυτοί οι χώροι αποτελούν τύπους διεκδίκησης του «δικαιώματος στην πόλη» [18], έτσι όπως το διατύπωσε ο H. Lefebvre. Όπως αναφέρει (1997:194) «το δικαίωμα στην πόλη σημαίνει την

εγκαθίδρυση ή επανεγκαθίδρυση μιας χωρο-χρονικής ενότητας, μιας συγκέντρωσης, αντί ενός τεμαχισμού, η οποία δεν καταργεί τις συγκρούσεις και τους αγώνες».

Στα Εξάρχεια, λοιπόν, μέσα από τους πειραματισμούς που αναφέραμε, υπάρχει και αποδεικνύεται εφικτό ένα διαφορετικό μοντέλο σχετικά με την παραγωγή και διαχείριση του δημοσίου χώρου. Αναπτύσσεται ένας προβληματισμός για το ποιος διαμορφώνει τον δημόσιο χώρο, ποιος τον χρησιμοποιεί και ποιος τον διαχειρίζεται. Είναι προϊόν μιας κεντρικής εξουσίας; Είναι ελεγχόμενος και έχει μια σαφώς προκαθορισμένη λειτουργία; Εγείρονται θέματα σχετικά με τη συμμετοχή των κατοίκων στο σχεδιασμό, για το πώς εκδηλώνεται, τι είδους είναι και ποιά η σημασία του στην παραγωγή και διαχείριση του δημοσίου χώρου [19]. Ειδικά στις μέρες μας που ο δημόσιος χώρος και η συλλογική ζωή έχουν πολλές παθολογίες και υποβαθμίζονται εξαιτίας της αποξένωσης και της παθητικοποίησης που οδηγούν στην ανάθεση των αποφάσεων σε τρίτους.

[14] (http://www.asimos.gr/asimos_requiem03.html) Λίγο παρακάτω μέχρι τον προηγούμενο Απρίλιο, όποτε και εκκενώθηκε, λειτουργούσε μια κατάληψη στέγης, στην οδό Βαλτετσίου 60. Την ίδια τύχη είχε και εκείνη της Σπύρου Τρικούπη λίγο αργότερα τον προηγούμενο Οκτώβριο. [15] Ο λόγος είναι αρχικά η εισβολή της αστυνομίας στις 20 Δεκεμβρίου στη Βίλλα Αμαλίας (Αχαρνών και Χέυδεν), όπου «κακοποιά στοιχεία» έχουν μετατρέψει το χώρο σε «εστία ανομίας» κατά τις δηλώσεις του Υπουργού Δένδια. Στις 9 Ιανουαρίου έγινε επιχείρηση στην κατάληψη Πατησίων 61 και Σκαραμαγκά και πρόσκαιρη ανακατάληψη της Βίλλας Αμαλίας και λίγο αργότερα πραγματοποιήθηκε εισβολή στην κατάληψη Λέλας Καραγιάννη 37, η οποία όμως μετά από λίγες ώρες ανακαταλαμβάνεται.

[16] Η E. Eizenberg (2012:107-118) μελετά την αλληλεπίδραση των κατοίκων με το περιβάλλον της γειτονιάς εξετάζοντας δύο διαφορετικά

μοντέλα διαχείρισης των κοινοτικών κήπων της Νέας Υόρκης από ΜΚΟ. Συγκρίνει τα δύο αυτά μοντέλα με γνώμονα την κοινωνική συμμετοχή, την αίσθηση ιδιοκτησίας και ελέγχου στο χώρο και επισημαίνει πως και τα δύο μοντέλα μετασχηματίζουν τη σημασία του δημόσιου χώρου και περιορίζουν τις δυνατότητες εξέλιξης τους σε αυτόνομους κοινωνικούς χώρους, σε αντίθεση με το μοντέλο αυτοδιαχείρισης σε αυτούς πριν την εμπλοκή των δυο ΜΚΟ.

[17] Πολλοί θεωρητικοί υποστηρίζουν, σύμφωνα με το D. Mitchel, ότι ο δημόσιος χώρος αποτελεί τον υλικό τόπο όπου συντελούνται κοινωνικές αλληλεπιδράσεις και δημόσιες δραστηριότητες από όλα τα μέλη του «δημοσίου». Έτσι, ο δημόσιος χώρος είναι ο χώρος του κοινού. (2003:131)

[18] «Το δικαίωμα στην πόλη εκδηλώνεται ως υπέρτατη μορφή δικαιωμάτων: Δικαίωμα στην ελευθερία, στην εξατομίκευση μέσα στην κοινωνικοποίηση, στην κατοικία και το κατοικείν. Το δικαίωμα στο έργο (στη συμμετοχική δραστηριότητα) και το δικαίωμα στην προσοικείωση (εντελώς διαφορετικό από το δικαίωμα στην ιδιοκτησία) εξυπνοούνται μέσα στο δικαίωμα στην πόλη». (H.Lefebvre 1997:167)

[19] Ο H.Lefebvre (1997:126), αναφερόμενος στη συμμετοχή των πολιτών στην διαδικασία δημιουργίας του δημόσιου χώρου της πόλης επισημαίνει ότι «στην πράξη, η ιδεολογία της συμμετοχής επιτρέπει να κερδηθεί η συναίνεση των ενδιαφερόμενων με το μικρότερο κόστος. Μετά από μια λίγο-πολύ τραβηγμένη παρωδία πληροφόρησης και κοινωνικής δραστηριότητας, οι ενδιαφερόμενοι ξανακλείνονται στην ήσυχη παθητικότητά τους, στην παραίτησή τους. Δεν έχει ίσως γίνει ξεκάθαρο ότι η πραγματική και ενεργός συμμετοχή έχει κιόλα όνομα. Λέγεται αυτοδιαχείριση».

ΤΟ ΚΕΝΟ ΩΣ «ΕΤΕΡΟΤΟΠΙΑ»-ΕΝ ΔΥΝΑΜΕΙ ΕΣΤΙΑ ΑΝΑΤΡΟΠΗΣ ΤΗΣ ΑΣΤΙΚΗΣ ΚΑΝΟΝΙΚΟΤΗΤΑΣ

Μελετώντας συγκεκριμένα παραδείγματα κενών, διαπιστώσαμε ότι, οι χώροι που συνήθως αποκαλούνται μαύρες τρύπες ή ρωγμές της πόλης, στην πραγματικότητα δεν εντάσσονται στο λειτουργικό πρόγραμμα της πόλης, δεν είναι ομοιογενοποιημένοι χώροι, είναι ρευστοί, συχνά απροσδιόριστοι ή εφήμεροι, σαν να βρίσκονται για να αποκτήσουν κάποιο νόημα. Θα μπορούσαμε να τα χαρακτηρίσουμε και ως «ετεροτοπίες» [20] δανειζόμενες τον όρο του Φουκώ [21]. Με την έννοια ότι είναι τόποι διακριτοί από την κανονικότητα της πόλης και ορίζουν μια ασυνέχεια.

Τα αστικά κενά που μελετήσαμε θα μπορούσαμε να πούμε ότι αποτελούν ένα είδος «ετεροτοπιών των ψευδαισθήσεων» [22]. «Αποτελούν τόπους όπου αναπτύσσονται μορφές κοινωνικότητας που ξεφεύγουν από το κυρίαρχο πρότυπο των κοινωνικών σχέσεων. Τόποι στους οποίους συνειδητά ή μη καταστρέφεται η σύνταξη της κοινωνικής πραγματικότητας». (Αργύρης Μάνος:2012:19).

Όπως εξηγεί ο Σ. Σταυρίδης, (2002:375) «οι ετεροτοπίες μπορεί είναι τόποι πραγματικοί στην καρδιά μιας σύγχρονης πόλης, που στεγάζουν, το αλλιώτικο, το έτερο. Είναι χώροι πραγματικοί, που όμως συνιστούν ένα είδος αντιδιάταξης, υλοποιημένης ουτοπίας στην οποία όλες οι πραγματικές χωρικές διατάξεις, όλες οι άλλες χωρικές διατάξεις που συναντά κανείς στο εσωτερικό μιας κοινωνίας, ταυτόχρονα αναπαρίστανται, αμφισβητούνται

και ανατρέπονται».

Ο Edward W. Soja (2008:68) προσεγγίζει τον όρο μέσα από το έργο του H.Lefebvre (τριαλεκτική χωρικών πρακτικών, αναπαραστάσεων του χώρου και χώρων των αναπαραστάσεων) [23] και ανάμεσα σε μια ανάλυση που εστιάζει στο υλικό-ορθολογικό πλαίσιο και σε μια ανάλυση των νοητικών μηχανισμών με τους οποίους βιώνεται ο χώρος εισάγει την έννοια του *thirdspace* ερμηνεύοντας τους χώρους των αναπαραστάσεων του H.Lefebvre (*representational spaces*). Εστιάζει σε αυτή την τρίτη κατηγορία στην οποία εντάσσεται ο βιωμένος χώρος, στις άμεσες μορφές οικειοποίησης του χώρου, αδιαμεσολάβητες από τα κυρίαρχα πρότυπα, που δεν εντάσσονται στα πλαίσια της ομαλής καπιταλιστικής αναπαραγωγής. Προτείνει να σκεφτούμε τις ετεροτοπίες ως *thirdspace*, «ως το πεδίο όπου μπορεί να εκδηλωθούν ριζικές αμφισβητήσεις και ρήξεις στην κοινωνική πραγματικότητα».

Η ανατροπή και η αμφισβήτηση είναι για εμάς το κλειδί για το χαρακτηρισμό ενός τόπου ως «ετεροτοπία». Ετεροτοπίες θα έλεγε κανείς, λοιπόν, ότι θα αποτελούσαν τόποι σαν κι αυτούς που μελετήσαμε στην εργασία μας, οι οποίοι θα γίνονταν αντικείμενο ενδιαφέροντος από τους κατοίκους και θα δεσμεύονταν με βάση τις ανάγκες και τις επιθυμίες τους, ώστε να αποτελέσουν κοινούς τόπους. Στα μάτια πολλών χώροι όπως το Πάρκο Ναυαρίνου ή το

*ΒΟΞ αποτελούν τόπους «απελευθερωμένου χωροχρόνου» και θραύσματα μιας υλοποιημένης ουτοπίας.

Σε αυτές τις περιπτώσεις όπου κάτοικοι επεμβαίνουν και αξιοποιούν τα κενά δημιουργούνται, θα λέγαμε, εστίες ανατροπής της αστικής κανονικότητας. Μετά από την ανάλυση της προηγούμενης ενότητας, μπορούμε να εξηγήσουμε αυτή τη διαπίστωση, αφού όπως είδαμε αποτελούν τόπους στους οποίους αμφισβητούνται οι κυρίαρχες τάσεις απομόνωσης, απάθειας και ατομικισμού ενώ καλλιεργείται η αυτενέργεια, η ενεργοποίηση και η συμμετοχή. Με τις οριζόντιες σχέσεις που αναπτύσσονται με τις συνελεύσεις έρχονται, επίσης, να αμφισβητήσουν τις κυρίαρχες ιεραρχικές σχέσεις της κοινωνίας μας. «Η διαφορά από τον περίγυρό τους τους κάνει τελικά χώρους αναφοράς. Προσφέρουν στο βαθμό απόκλισης από το κανονικό, το μέτρο τελικά της κανονικότητας. Κι ίσως εδώ ακριβώς εντοπίζεται η λειτουργία τους». (Σ. Σταυρίδης:2002:375)

Με βάση τα παραπάνω, μπορούμε να κάνουμε διάφορα σενάρια και να οραματιστούμε την πόλη. Σκεφτόμαστε την περίπτωση όπου, για παράδειγμα, το πάρκο Ναυαρίνου αποτελούσε το μοντέλο για την αξιοποίηση των ενδιάμεσων χώρων, όπως τους ορίσαμε πιο πάνω. Θα είχαμε μια πόλη υβριδική και αλλιώςτική, ανάμεσα στο χθες, το σήμερα και το αύριο. Ίσως μια πόλη κοντά στους οραματισμούς του H.Lefebvre, (1977:165) «εφήμερη, αέναο έργο των κατοίκων που θα κινούνται και θα κινητοποιούνται οι ίδιοι γι' αυτό το έργο και από αυτό». Σίγουρα θα είχαμε πολλαπλές εστίες ανατροπής της κυρίαρχης κανονικότητας με πολλούς τρόπους. Ωστόσο, δεν θα είχαμε την πλήρη ανατροπή αυτής της κανονικότητας, εφόσον κάτι τέτοιο προϋποθέτει ταυτόχρονες ριζικές αλλαγές στο κοινωνικό σύστημα [24]. Μήπως τελικά η ουτοπία θα συντελούνταν, όταν αυτές οι πολλαπλές εστίες, οι ετεροτοπίες δεν

αποτελούν διακριτές οντότητες αλλά γίνονται η νέα κανονικότητα; Μήπως η ουτοπία είναι εκεί όπου οι ετεροτοπίες στις οποίες αναφερόμαστε δεν υφίστανται πλέον;

Όπως αναφέρει ο H.Lefebvre (1977:235) «δεν υπάρχει σκέψη δίχως ουτοπία. Γιατί αλλιώς ευχαριστιόμαστε να παρατηρούμε, να επικυρώνουμε αυτά που βρίσκονται μπροστά στα μάτια μας. Δεν πάμε μακρύτερα, στεκόμαστε με τα μάτια καρφωμένα πάνω στο πραγματικό λέγοντας: είμαστε ρεαλιστές... αλλά δεν σκεφτόμαστε! Δεν υπάρχει σκέψη που δεν εξερευνά μια πιθανότητα, που δεν προσπαθεί έναν προσανατολισμό».

Αντίστοιχα ο Don Mitchell (2003:233) ισχυρίζεται ότι «οι σκέψεις μας για ένα εξιδανικευμένο δημόσιο χώρο είναι σημαντικές. Ορίζουν το πώς αγωνιζόμαστε και με ποιο στόχο. Καθοδηγούν τις επιθυμίες μας [...] Η ουτοπία μπορεί να είναι αδύνατη, αλλά η προοδευτική πάλη προς αυτήν δεν είναι».

Οι ετεροτοπίες σαν εργαλείο συλλογιστικής είναι χρήσιμες γιατί μας επιτρέπουν να σκεφτούμε το χώρο όχι ως ενιαίο, ουδέτερο και στατικό, αλλά ως συνεχώς μεταβαλλόμενο, γεμάτο διαφοροποιήσεις και αντιφάσεις. Μας βοηθούν να κατανοήσουμε αυτές τις αντιφάσεις, το έτερο και με βάση αυτό να ορίσουμε την κανονικότητα.

[20] «Η ετεροτοπία, είναι μία λέξη που ενέπνευσε αρχικά τον Φουκώ το 1967 και έπειτα μια ατελείωτη σειρά επιστημόνων του χώρου και της κοινωνίας». (Johnston, Soja, Massey κ.α.) Είναι σύνθετη λέξη, έτερος + τόπος, και χρησιμοποιήθηκε από τον φιλόσοφο προκειμένου να περιγράψει υφιστάμενους τόπους στην πόλη όπου συνυπήρχαν ασυμβίβαστα

στοιχεία σε αλληλεπιθέσεις όλο ένταση και ανησυχία». (Λεοντίδου:2006:72). Οι φυλακές, τα νοσοκομεία, τα στρατόπεδα αποτελούν μερικά δείγματα ετεροτοπίας γι αυτόν διότι είναι χώροι που ξεφεύγουν από τα κυρίαρχα πρότυπα ζωής της καθημερινότητας και σε αυτούς βιώνεται μία διαφορετική πραγματικότητα και με πρωταγωνιστές ανθρώπους που θεωρούνται ως «άλλοι». Ο όρος αποκτά μία ευρύτερη έννοια και αναφέρεται σε ένα μεγαλύτερο φάσμα χώρων και δραστηριοτήτων στην πόλη.

[21] Ο Μισέλ Φουκώ (1984:4) αναφέρει: «Οι ουτοπίες, αποτελούν θέσεις χωρίς πραγματικό τόπο. Είναι οι θέσεις που διατηρούν με τον πραγματικό χώρο της κοινωνίας μία γενική σχέση άμεσης ή αντίστροφης αναλογίας. Αποτελούν έκφραση της ίδιας της κοινωνίας σε τελειοποιημένη μορφή, ή της ανάποδης πλευράς της κοινωνίας, αλλά σε κάθε περίπτωση, οι ουτοπίες αυτές αποτελούν ουσιαστικά μη πραγματικούς χώρους. Υπάρχουν εξίσου, και αυτό ίσως συμβαίνει σε κάθε κουλτούρα, σε κάθε πολιτισμό, πραγματικοί τόποι, τόποι λειτουργικοί, τόποι που έχουν σχεδιαστεί εντός του θεσμού ακόμη και της ίδιας της κοινωνίας, και οι οποίοι αποτελούν κάποιο είδος αντι-θέσεων, είδος ουτοπιών που έχουν γίνει πράξη, εντός των οποίων οι πραγματικές θέσεις, όλες οι υπόλοιπες πραγματικές θέσεις που μπορεί κανείς να βρει στο εσωτερικό μιας κουλτούρας αντιπροσωπεύονται ταυτόχρονα, αμφισβητούνται και ανατρέπονται. Υπάρχουν είδη τόπων που βρίσκονται έξω από όλους τους τύπους, ακόμη και αν είναι εύκολο να προσδιοριστεί η τοποθεσία τους. Επειδή οι τόποι αυτοί είναι τελείως διαφορετικοί από όλες τις άλλες θέσεις τις οποίες αντανακλούν και στις οποίες αναφέρονται, θα τους αποκαλώ, σε αντίθεση με τις ουτοπίες, ετεροτοπίες».

[22] Στον αντίποδα των ετεροτοπιών των ψευδαισθήσεων βρίσκονται οι «ετεροτοπίες της αντιστάθμισης», οι οποίες σύμφωνα με το Φουκώ έχουν κομβικό, ρυθμιστικό ρόλο στη διασφάλιση της αναπαραγωγής και της επέκτασης των κυρίαρχων κοινωνικών σχέσεων.

[23] Σύμφωνα με τον H.Lefebvre η παραγωγή του χώρου: οι χωρικές πρακτικές (spatial practices)-ο χώρος ως υλική-εμπειρική πραγματικότητα, ο λειτουργικός χώρος, οι αναπαραστάσεις του χώρου (representations of space)-ο χώρος ως κωδικοποιημένη γλώσσα, η νοητική αναπαράσταση του χώρου, η γνώση για το χώρο, ο χώρος των επιστημόνων και των τεχνοκρατών και οι χώροι των αναπαραστάσεων (representational space)-ο χώρος βιωμένος ως αδιαμεσολάβητη εμπειρία, μετασχηματισμένος από την οικειοποίηση και την κατοίκηση.

[24] «Στην κοινωνία καθρεφτίζεται μια οργάνωση της παραγωγικής δραστηριότητας των ανθρώπων, των σχέσεων εργασίας και των κοινωνικών τους σχέσεων. Η κοινωνία, λοιπόν, αντιπροσωπεύει κάθε φορά μια συγκεκριμένη οργάνωση, ένα συγκεκριμένο σύστημα σύμφωνα με το οποίο οι άνθρωποι εργάζονται, συνδέονται μεταξύ τους και συμβιώνουν. Επειδή το εκάστοτε σύστημα κάθε κοινωνίας αφορά πρωταρχικά την οργάνωση των

ανθρώπων στην παραγωγή, ονομάζουμε σύστημα παραγωγής κάθε μορφή οργάνωσης της κοινωνικής παραγωγής.

Ανάλογα με τον χαρακτήρα του, το σύστημα παραγωγής καθορίζει την οργάνωση της κοινωνικής συμβίωσης των ανθρώπων, τους πολιτικούς θεσμούς, τις αντιλήψεις τους κλπ. Έτσι, σ' αυτήν την συνολικά ανεπτυγμένη μορφή του, το σύστημα παραγωγής ονομάζεται και κοινωνικό σύστημα». (Χ. Ραμαντάνης:2005:20)

4. ΕΠΙΛΟΓΟΣ

Σε αυτήν την εργασία προσπαθήσαμε να μελετήσουμε τα κενά των Εξαρχείων, να δούμε τα χαρακτηριστικά και τη σχέση τους με την καθημερινή ζωή των κατοίκων. Επιδιώξαμε να μελετήσουμε τα κενά, τα ρήγματα σε μια καθιερωμένη τάξη πραγμάτων της πόλης. Άλλωστε με αυτήν την έννοια ολόκληρη η περιοχή των Εξαρχείων θα μπορούσαμε να πούμε ότι αποτελεί ένα κενό, μια τρύπα στην καθιερωμένη τάξη πραγμάτων της πρωτεύουσας, αφού τα Εξάρχεια, όπως και άλλες περιοχές, αποτελούν μια ιδιαίτερη περιοχή με έντονη πολιτική και κοινωνική ζωή. Μια περιοχή που έχει ταυτιστεί με την αμφισβήτηση, την αντίδραση και με πολλές συγκρούσεις και κοινωνικούς αγώνες. Στα Εξάρχεια οι κάτοικοι έχουν έντονη ανάμιξη με τη γειτονιά τους, διεκδικούν και οραματίζονται την πόλη τους.

Σύμφωνα με την ανάλυση, λοιπόν, που προηγήθηκε είδαμε ότι το κενό προκύπτει από τις συνεχείς μετεξελίξεις της πόλης σε διάφορες χρονικές περιόδους. Ίσως με αυτή την έννοια να είναι αναγκαίο για τη σταδιακή εξέλιξη μιας περιοχής. Να αποτελεί ένα οργανικό κομμάτι της.

Είδαμε, επίσης, ότι το κενό αποτελεί ένα τόπο αναμονής και προσδοκίας, που μπορεί να γίνει το έδαφος για τη φαντασία και τον πειραματισμό, όταν συντρέχουν οι κατάλληλες συνθήκες. Είδαμε ότι εν δυνάμει μπορεί να αποτελέσει εστία ανατροπής της κυρίαρχης αστικής κανονικότητας και «ετεροτοπία» στο σώμα της πόλης.

Μπορούμε να μιλήσουμε, επομένως, για μια απενεχοποίηση του κενού. Να πούμε, δηλαδή, ότι εν τέλει δεν είναι ο ένοχος για τα δεινά και τα προβλήματα ή την υποβάθμιση μιας περιοχής. Μπορούμε να πούμε ότι πολλές φορές αποκτά νόημα και κάποιο ρόλο στην πόλη ίσως διαφορετικό κάθε φορά. Μελετώντας, λοιπόν, τα κενά των Εξαρχείων αρκετές φορές διαπιστώνουμε πως δεν είναι και

τόσο κενά. Αυτοί οι ρευστοί χώροι πολλές φορές γεμίζουν, έστω και πρόσκαιρα, με κάποιο νόημα ή μια λειτουργία. Όπως φάνηκε από τα παραπάνω, πέρα από την οικειοποίηση τους από ανθρώπους που αναζητούν σε αυτά καταφύγιο, μπορεί να τα οικειοποιούνται και με άλλους τρόπους. Με τις κινήσεις και τις πορείες των περαστικών, όταν το επιτρέπουν, διαμέσου τους, με τα διαφορετικά ίχνη που αφήνει καθένας στο διάβα του, με τις πρόσκαιρες στάσεις και συζητήσεις που συντελούνται στο σώμα τους, με τα μηνύματα και τις σκέψεις καθένα που αναμεταδίδουν όταν μετατρέπονται σε ένα μεγάλο καμβά. Επιπλέον, έχουν ένα συμβολικό ρόλο, καθώς αποτελούν κομμάτια της ιστορίας της περιοχής, συνδέουν παρελθόν, παρόν και μέλλον και της δίνουν ταυτότητα.

Όμως, όσο προσπαθούμε να αναλύσουμε το κενό, να το κατανοήσουμε και να το προσδιορίσουμε, τελικά αυτό αποκτά νόημα και περιεχόμενο. Χάνει την ιδιότητα του ως κενό. Ακόμα μια αντίφαση...

5. ΒΙΒΛΙΟΓΡΑΦΙΚΕΣ ΑΝΑΦΟΡΕΣ

- Arendt Hannah, 1986 (1958), *Η ανθρώπινη κατάσταση*, Γνώση, Αθήνα
- Bookchin Murray, 1979 (1973), *Τα όρια της πόλης*, Ελεύθερος Τύπος, Αθήνα
- Hertzberger Herman, 2002 (1991) *Μαθήματα για σπουδαστές της αρχιτεκτονικής*, Πανεπιστημιακές εκδόσεις ΕΜΠ, Αθήνα
- Jess Pat M. & Massey Doreen (1996), 1995, *A place in the world? Places, cultures and globalization*, The Open University, Oxford
- Jurgen Habermas, 1997, *Αλλαγή δομής της δημοσιότητας*, Νήσος, Αθήνα
- Lefebvre Henri, (1996), *Writings on cities*, Blackwell Publishers
- Lefebvre Henri, (1977), *Το δικαίωμα στην πόλη*, Παπαζήση, Αθήνα
- Low Setha & Smith Neil, (ed.), 2006, *The politics of public space*, Routledge, New York & London
- Massey Doreen, 2005, *For Space*, Sage Publications Ltd, London
- Mitchell Don, 2003, *The Right to the city. Social justice and the fight for public space*, The Guilford Press, New York
- Soja W. Edward, (1996) ,*Thirdspace: Journeys to Los Angeles and Other Real-and-Imagined Places*, Blackwell Publishers, Oxford
- Αστικό Κενό, Δράσεις 1998-2006 (2008), Futura, Αθήνα
- Αραβαντινός Αθανάσιος, (2007), *Πολεοδομικός Σχεδιασμός για μια βιώσιμη ανάπτυξη του αστικού χώρου*, Συμμετρία, Αθήνα
- Βαΐου Ντίνα & Καλαντίδης Άρης, (2009), «*Πόλεις των "άλλων"*. Καθημερινές πρακτικές και συγκρότηση του δημόσιου χώρου», στο: Μ. Σπυριδάκης (επιμ.), *Χωρικοί μετασχηματισμοί και κοινωνική έρευνα*, Νήσος, Αθήνα, σελ. 89-47
- Καρύδης Δημήτρης, (2008), *Τα επτά βιβλία της Πολεοδομίας*, Παπασωτηρίου, Αθήνα
- Καστοριάδης Κορνήλιος, 1995 (1986), *Χώροι του ανθρώπου*, Ύψιλον, Αθήνα
- Καστοριάδης Κορνήλιος, 2000 (1996), *Η άνοδος της ασημαντότητας*, Ύψιλον, Αθήνα
- Λεοντίδου Λίλα, (2006), *Διαπολιτισμικότητα και ετεροτοπία στο μεσογειακό αστικό τοπίο: από την αυθόρμητη αστικοποίηση στην επιχειρηματική πόλη*, στο: Γοσποδίνη Άσπα, Μπιεράτος Ηλίας, *Τα νέα αστικά τοπία κα η ελληνική πόλη*, Κριτική, Αθήνα

- Μίχα Ειρήνη, 2012, «Δημόσιος χώρος και "συμμετοχική επικοινωνία": αναπροσδιορίζοντας κανόνες και όρια στις συλλογικές διεργασίες», στο: Σαμαρτζής Παναγιώτης & Παναγιωτάτου Ελίζα, *Συμμετοχική επικοινωνία και τοπική ανάπτυξη. Διαμορφώνοντας προοπτικές ανάπτυξης σε περίοδο κρίσης. Ένα πείραμα στον πρώην Δήμο Αυλώνος Νομού Ευβοίας*, ΕΜΠ, Σχολή Αρχιτεκτόνων Μηχανικών, Τομέας Πολεοδομίας και Χωροταξίας, Εργαστήριο Μεθοδολογίας και Ρύθμισης του Χώρου, σ. 63-80
- Ραμαντάνης Χρήστος, 2005, *Δοκίμιο για μια Αυτοδιευθυνόμενη Κοινωνία*, Ελεύθερος Τύπος, Αθήνα
- Σταυρίδης Σταύρος, 2002, *Από την πόλη οθόνη στην πόλη σκηνή*, Ελληνικά Γράμματα, Αθήνα

- Eizenberg Efrat, 2012, *The changing meaning of community space tco models of NGO Management of community gardens in New York City*, International Journal of Urban and Regional Research
- Pagano Michael, Bowman, 2000, *Vacant Land in Cities: An Urban Resource*, Center on Urban & Metropolitan Policy, The Brookings Institution
- Μισέλ Φουκώ, 1984, *Ομιλίες και Γραπτά 1984, Περί αλλοτινών χώρων*, Architecture, Mouvement, Continuïte, τεύχος 50
- Κοσμάκη Πολυξένη , Λουκόπουλος Δημήτρης, 2007, *Αστικά κενά - Μικρά πάρκα*, Monumenta
- Παπαϊωάννου Τάσης, 2012, *Θεμιστοκλέους και Τζαβέλλα γωνία...*, Η Αυγή, 9 Σεπτεμβρίου
- Πολυχρονόπουλος Δημήτρης, Χάρη Χαρίκλεια, 2006, *Αστικά Κενά*, Αεχιτέκτονες, 55, σ. 30-44
- Ρηγόπουλος Δημήτρης, 2008, *Πράσινο αντάρτικο στις αθηναϊκές γειτονιές*, Η Καθημερινή, 28 Νοεμβρίου

Σταυρογιάννη Λ., 2012, *Αγώνας για τη διάσωση της αρχιτεκτονικής των Εξαρχείων*, Η Αυγή, 5 Φεβρουαρίου

Χατζημιχάλης Κώστας, 2012, *Το δημόσιο έλλειμμα σχεδιασμού για την πόλη*, Η Εποχή, 19 Δεκεμβρίου

Βασιλείου Κατερίνα, *Κοινωνικοοικονομικός επαναπροσδιορισμός και αλλαγές στην οργάνωση και λειτουργία του κέντρου της Αθήνας (Εξάρχεια) : διαδικασίες, τάσεις, κρατική παρέμβαση*, ΔΠΜΣ Αρχιτεκτονική - Σχεδιασμός του Χώρου / Κατεύθυνση Β' / Διπλωματική: 2009/18

Γληνού Αικατερίνη-Νίκη, *Εξάρχεια : ανάλυση των μεθόδων της ανάπλασης και επιπτώσεις στην κοινωνική οργάνωση του χώρου*, ΔΠΜΣ Αρχιτεκτονική και Σχεδιασμός του Χώρου, Κατεύθυνση Β', Σπουδαστική Εργασία: 2004/25

Δεληκάρη Βενετία, *Προσέγγιση σε ζητήματα αστικής ανάπτυξης- Η περίπτωση των Εξαρχείων*, ΔΠΜΣ Αρχιτεκτονική και Σχεδιασμός του Χώρου, Σπουδαστική εργασία: 2009

Καψανάκη Ελένη, *Το αστικό κενό ως ενδιάμεσος τόπος και φορέας μνήμης*, ΔΠΜΣ Αρχιτεκτονική και Σχεδιασμός του Χώρου, Κατεύθυνση Β', Σπουδαστική 2006/200

Αργύρης Μάνος, *Συζητώντας για την ετεροτοπία, οι χωροχρονικές εμπειρίες των «τεράτων»*, διάλεξη 2012/80

Βαλωμένος Βασίλης, Χατζηδιάκου Ευαγγελία, *Παράγοντες οικειοποίησης του υπαίθριου δημόσιου χώρου της σύγχρονης Αθήνας*, Διάλεξη: 8449/783

Βούκια Μαρία, Ζαμάνη Γραμματική, *Μικρή κλίμακα αστικών παρεμβάσεων ~ μεγάλη συμμετοχή πολιτών*, Διάλεξη: 8477/37

Δασκαλάκη Γεωργία, Ριζά Δήμητρα, *Αστικά κενά. Δράσεις στην πόλη*, Διάλεξη: 2003/56
Καραχρήστου Χριστιάννα, *Σύσταση και αισθητική του «υπολοίπου»*, Διάλεξη: 2005/167
Πίτσιος Ηλίας, *Δημόσιος χώρος και κοινωνική επαφή*, Διάλεξη: 2005/9
Στάμου Αλεξάνδρα, *Αναζητώντας τη χαμένη οικειότητα στο δημόσιο χώρο*, Διάλεξη: 2005/29
Χαραλαμπίδη Ευτυχία, Λέντας Αλκιβιάδης, *Αναγνώσεις του κενού*, Διάλεξη: 2004/82

<http://parkingparko.espivblogs.net/>

https://athens.indymedia.org/front.php3?lang=el&article_id=849170

http://www.reconstruction.gr/actions_dtls.php/36

<http://www.monumenta.org/article.php?IssueID=2&ArticleID=86&CategoryID=3&lang=gr>

<http://futura-blog.blogspot.gr/2008/01/1998-2006.html>

<http://www.lifo.gr/mag/features/1039>

[http://el.wikipedia.org/wiki/%CE%9A%CE%B5%CE%BD%CF%8C_\(%CF%86%CE%B9%CE%BB%CE%BF%CF%83%CE%BF%CF%86%CE%AF%CE%B1\)](http://el.wikipedia.org/wiki/%CE%9A%CE%B5%CE%BD%CF%8C_(%CF%86%CE%B9%CE%BB%CE%BF%CF%83%CE%BF%CF%86%CE%AF%CE%B1))

<http://www.avgi.gr/ArticleActionshow.action?articleID=712229>

<http://urbanvoidathens.wordpress.com/texts/about-urban-void/>

http://en.wikipedia.org/wiki/Empty_set

<http://constructing-public-sphere.blogspot.gr/2007/11/urban-voids.html>

http://chldimos.blogspot.gr/2009/12/blog-post_15.html

<http://noidentityact.blogspot.gr/2011/12/blog-post.html>

<http://www.buildnet.gr/default.asp?pid=135&la=1&catid=112&artid=1341>

<http://www.archisearch.gr/article/146/high-line-park--aeiforiki-ekmetallefsi-kenwn-astikwn-xwrwn.htm>

http://nikitas-myblog.blogspot.gr/2008/11/blog-post_28.html

http://news.kathimerini.gr/4dcgi/_w_articles_columns_2_28/11/2008_293866

http://human-noesis.blogspot.gr/2013/01/blog-post_18.html

<http://en.wikipedia.org/wiki/Malevich>

<http://www.youtube.com/watch?v=taiHLajaYns>

<http://www.youtube.com/watch?v=SX2wokFOEMk>

Εικόνα Banksy:

<http://www.banksy.co.uk/>

Φωτογραφία από το κηπάκι Τσαμαδού:

https://athens.indymedia.org/front.php3?lang=el&article_id=849170

Φωτογραφία από το πάρκο Ναυαρίνου:

<http://parkingparko.espivblogs.net/>

Φωτογραφίες από το κοινωνικό κέντρο Βοξ:

https://athens.indymedia.org/front.php3?lang=el&article_id=1455879

Φωτογραφία από το κλειστό κτίριο στη θεμιστοκλέους:

<http://syl-kat-exarcheion.espivblogs.net/>

φωτογραφίες εξαρχείων-προσωπικό αρχείο