



**Η «πρωτόγονη καλύβα» ως «παραδειγματική δομή»**

**Αρχέτυπο και Σύμβολο στην Αρχιτεκτονική**

**διάλεξη 9<sup>ο</sup> εξαμήνου**

σχολή αρχιτεκτόνων μηχανικών εμπ

αθήνα

φεβρουάριος 2013

φοιτήτρια: Ίρις Γιαννακοπούλου Καραμούζη

επιβλέπων: Ν. Ι. Τερζόγλου

παρουσιάστηκε την 19<sup>η</sup> φεβρουαρίου με κριτές: Γ. Γυπαράκη και Δ. Παπαλεξόπουλο



**σημείωση:**

Όλες οι γκραβούρες που εμφανίζονται στο τεύχος είναι από εικονογραφήσεις στα «Δέκα βιβλία της Αρχιτεκτονικής» του Vitruvius.

## περιεχόμενα

περιεχόμενα.....	1
εισαγωγή.....	6
κριτική προσέγγιση της βασικής βιβλιογραφίας.....	16
Ο μύθος του Vitruvius .....	16
Η «αρχέτυπη καλύβα» του Laugier .....	20
Η καλύβα της Καραϊβικής.....	24
Η μοντέρνα καλύβα .....	28
Η ιδέα της «πρωτόγονης καλύβας» .....	31
Η έννοια της «μυθικής καλύβας» .....	32
Κριτική προσέγγιση της βιβλιογραφίας.....	35
Οι «Παραδειγματικές δομές» .....	36
ιστορική αρχή και καταγωγή .....	40
η έννοια του «παραδείγματος» .....	48

η «πρωτόγονη καλύβα» ως «παραδειγματική δομή».....	60
Δράσεις και Τελετουργίες σύστασης της «πρωτόγονης καλύβας» .....	60
Πράξη και σύμβολο .....	62
Η ερμηνεία της αναπαράστασης.....	65
Αναπαράσταση και Τύπος.....	68
Τύπος και «παραδειγματική δομή» .....	71
κατασκευάζοντας το «παράδειγμα» της «πρωτόγονης καλύβας» .....	76
Το κέντρο .....	82
Όριο.....	90
Είσοδος-περασμα.....	98
Η γεωμετρία .....	106
Η δομή του κόσμου.....	112
«παράδειγμα» και «υπόδειγμα» .....	120
Η «πρωτόγονη καλύβα» ως «υπόδειγμα» .....	123
βιβλιογραφία .....	127
ξενόγλωσση βιβλιογραφία .....	127
ελληνική βιβλιογραφία.....	130
άρθρα.....	131

Η «πρωτόγονη καλύβα» ως «παραδειγματική δομή»





# Αρχέτυπο και Σύμβολο στην Αρχιτεκτονική



Η «πρωτόγονη καλύβα» ως «παραδειγματική δομή»



Ο Αδάμ βρίσκει καταφύγιο μετά την πρώτη βροχή,  
Filarete, *Trattato d'architettura* (1465)

## εισαγωγή

*«Όταν οι κορυφές του ουρανού μας ανταμωθούν,*

*Το σπίτι μου θα 'χει μια στέγη»*

Paul Eluard, *Dignes de vivre*, 1941

Η κατοικία παρακολουθεί τις αλλαγές των οικονομικών, κοινωνικών και πολιτικών δεδομένων. Οι δομές κατοικίας και τελικά το ίδιο το «κατοικείν» επαναπροσδιορίζονται, ιδιαίτερα σε μια περίοδο τεχνολογικής έκρηξης με αλληπάλληλες κρίσεις, όπου οι μορφολογικές δυνατότητες για την κατοικία παρουσιάζονται άπειρες.

Σήμερα είμαστε παραπάνω από σίγουροι και ασφαλείς εκ των προτέρων (ακόμα και πριν την υλοποίηση του έργου) για την εξωτερική εικόνα της κατοικίας. Η σύγχρονη τεχνολογία και τα πολλαπλά σχεδιαστικά εργαλεία που αυτή προσφέρει στον αρχιτέκτονα, επιτρέπουν την ακριβή προσέγγιση και απεικόνιση της σχεδιαστικής του

πρότασης. Ο αρχιτέκτονας έχει στα χέρια του μεθόδους και εργαλεία που του επιτρέπουν την δικαιολόγηση-τεκμηρίωση κάθε σχεδιαστικής του επιλογής. Κανείς δεν μπορεί να αμφισβητήσει το τι εικόνα θα έχει ένα έργο, τι υλικά θα χρησιμοποιηθούν, τι διαδικασίες ακολούθησε ο αρχιτέκτονας για το σχεδιασμό της κατοικίας, ποιες παράμετροι σχετίζονται με τον σχεδιασμό και εν γένει ερωτήματα που έχουν να κάνουν με το «κτίζειν» και το «οικοδομείν».

Το ζήτημα όμως του «κατοικείν» εξακολουθεί να είναι ένα ζήτημα πολύπλοκο και ανοιχτό στην έρευνα.

Οι «τελετουργίες» που σχετίζονται με την κατοίκηση παραμένουν μέχρι και σήμερα αντικείμενο μελέτης. Οι «τελετουργίες» αυτές έχουν να κάνουν με την ερμηνεία του ανθρώπου ως ατομική και κοινωνική ύπαρξη, και αφορούν σε όλες εκείνες τις ανθρώπινες δραστηριότητες που σχετίζονται με την «πράξη» της κατοίκησης.

Όσον αφορά στην αρχιτεκτονική, τα παραπάνω αφορούν περισσότερο σε μια βιωματική ερμηνεία της αρχιτεκτονικής και όχι τόσο σε μια «αντικειμενοκεντρική» της ερμηνεία.<sup>1</sup> Με τον όρο «αντικειμενοκεντρική» αναφερόμαστε σε όλες εκείνες την ερμηνείες που αντιμετώπισαν την αρχιτεκτονική σαν «αντικείμενο αισθητικής».

---

<sup>1</sup> Είναι ενδιαφέρον να δούμε εδώ το διαχωρισμό που κάνει ο Heidegger ανάμεσα στα «πράγματα» και τα «αντικείμενα» στο κείμενο του *The Thing στο Poetry, Language, Thought*. Ο Heidegger ακολουθεί την πλατωνική ιδέα του «είδους» ή της «ιδέας» για να υποστηρίξει ότι τα «πράγματα» εκτιμούνται πρωταρχικά μέσα από την συσχέτιση τους με την καθημερινή ζωή (Heidegger, 1971 b, σ. 168).

Τέτοιες θεωρητικές ερμηνείες βιωματικής κατεύθυνσης ήρθαν στο προσκήνιο της αρχιτεκτονικής σκέψης τον τελευταίο αιώνα, για παράδειγμα με την προσέγγιση του Heidegger και την «ποιητική» του Bachelard. Άλλωστε δεν είναι τυχαίο το γεγονός, ότι η σύγχρονη αρχιτεκτονική σκέψη σηματοδοτήθηκε από στοχαστές που δεν είχαν προφανή σχέση με την αρχιτεκτονική, όπως λόγου χάρη, από τη φιλοσοφική σκέψη του Martin Heidegger, του Michel Foucault, του Ernst Cassirer, του Umberto Eco και μιας μακράς λίστας φιλοσόφων, οικονομολόγων του 20<sup>ου</sup> αιώνα.

Στο πλαίσιο αυτής της εργασίας, φυσικά είναι αδύνατο να αναλύσουμε όλες αυτές τις κατευθύνσεις της αρχιτεκτονικής σκέψης. Ωστόσο είναι ιδιαίτερα σημαντικό να τονίσουμε πως λίγο ή πολύ όλες τους άγγιξαν τέτοιου είδους ζητήματα εμπειρίας, πράξης και βιώματος, σε μια προσπάθεια ερμηνείας των «τελετουργιών» του «κτίζειν» και του «κατοικείν» και τελικά της ίδιας της ανθρωπίνης ύπαρξης.

Η «αναπαράσταση» και η «εικόνα» μιας κατοικίας, λοιπόν, είναι μάλλον δεδομένη στις μέρες μας αλλά τι γίνεται με το χώρο εκείνο που «περιβάλλει» «υποδέχεται» και «προάγει» την πράξη του «κατοικείν»;

Είναι πολλές φορές που η θετική-επιστημονική προσέγγιση, με την αριστοτελική έννοια αίτιου-αιτιατού, είναι αδύναμη τελικά να περιγράψει τον τρόπο που λειτουργεί η ανθρωπίνη φαντασία. Ωστόσο χρήσιμο εργαλείο για να περιγράψουν τον τρόπο αυτό, μπορούν να αποτελέσουν ορισμένες βασικές χωρικές δομές, που προκύπτουν ακριβώς από τους βιωματικούς και πνευματικούς μηχανισμούς και την ανθρωπίνη

φαντασία που μοιράζονται όλοι οι άνθρωποι ως υπάρξεις. Με τον όρο βασικές χωρικές δομές αναφερόμαστε σε αυτές τις δομές που με τρόπο αυθόρμητο και ασυνείδητο, ενδεχομένως, συνέδεσαν διαλεκτικά, το «κτίζειν» και το «κατοικείν».

Οι ψυχαναλυτικές θεωρίες του 20ου αιώνα αποτέλεσαν καίριο σημείο για την ερμηνεία τέτοιου είδους μηχανισμών.<sup>2</sup> Οι απόψεις, για παράδειγμα, του Carl Jung για το πώς τα αρχέτυπα επηρεάζουν το συλλογικό ασυνείδητο ρίχνουν φως στους μηχανισμούς με τους οποίους λειτουργεί η ανθρώπινη φαντασία όσων αφορά στη συγκρότηση συλλογικών αρχετύπων.<sup>3</sup>

Χαρακτηριστικό παράδειγμα αποτελεί η θέση του Bachelard σχετικά με την κατοικία: *«Για να αναλύσουμε την ύπαρξή μας μέσα στην ιεραρχία μιας οντολογίας, για να ψυχαναλύσουμε το θαμμένο μέσα σε αρχέγονες κατοικίες ασυνείδητό μας θα πρέπει, στο περιθώριο της κανονικής ψυχανάλυσης, να αποκοινωνικοποιήσουμε τις μεγάλες μνήμες μας και να φτάσουμε στο επίπεδο των ονειροπολήσεων στο οποίο παραδιδόμαστε στους χώρους της μοναξιάς μας. Για τέτοιου είδους έρευνες οι ονειροπολήσεις είναι χρησιμότερες από τα όνειρα».* Ενώ πιο κάτω προσθέτει σχετικά με τις τελευταίες *«τα σωστά προσδιορισμένα κέντρα ονειροπόλησης είναι μέσα επικοινωνίας ανάμεσα στους ανθρώπους του ονείρου ακριβώς όπως οι*

---

<sup>2</sup> Το έργο του Freud *The Psychopathology of Everyday Life* εμφανίστηκε το 1909.

<sup>3</sup> Για την αναλυτική ψυχολογία του Jung ο όρος αρχέτυπο αναφέρεται σε υπερ-ατομικές προδιαθέσεις του συλλογικού ασυνείδητου. Μύθοι και σύμβολα που είναι βαθιά ριζωμένα στην ανθρώπινη ύπαρξη, επηρεάζοντας τον ψυχισμό του ανθρώπου και ξεπερνώντας την προσωπική του σφαίρα καθορίζουν ένα συλλογικό ασυνείδητο που μοιραζόμαστε όλοι. Για περισσότερες λεπτομέρειες βλέπε Κ. Γκ. Γιουνγκ, *Ο άνθρωπος και τα σύμβολα του*, Αθήνα: Εκδόσεις Αρσενίδης,

*καλοπροσδιορισμένες έννοιες είναι μέσα επικοινωνίας για τους ανθρώπους της σκέψης».* (Gaston Bachelard, 2010, σ. 36,68)

Αυτοί οι ασυνείδητοι, αυθόρμητοι και εγγενείς στη φύση του ανθρώπου μηχανισμοί της φαντασίας και του «ονείρου», λοιπόν, είναι ιδιαίτερα σημαντικοί διότι ορίζουν και κατευθύνουν με τρόπο άμεσο την ανθρώπινη ζωή. Η επιστήμη της ψυχανάλυσης άλλωστε έχει συμβάλει ανυπολόγιστα στην ερμηνεία του τρόπου με τον οποίο αναλύονται αυτοί οι μηχανισμοί και του πώς επηρεάζουν την ανθρώπινη ύπαρξη.

Σε ένα αρχιτεκτονικό πλαίσιο, ωστόσο, η καταγωγή της κατοικίας ενδεχομένως μπορεί να δώσει απάντηση σε ορισμένα από τα παραπάνω ερωτήματα, σε ένα ανάλογο με αυτό που τα αρχέτυπα του Jung επηρεάζουν αέναα το συλλογικό ασυνείδητο.

Για αυτό η εστίαση στο πρωτόγονο αρχέτυπο της κατοικίας, ιδιαίτερα αυτό της αρχέγονης καλύβας, μπορεί να αποτελέσει ένα χρήσιμο στοιχείο για μελέτη.

Προφανώς ο άνθρωπος και η ανθρώπινη κοινωνία μετρά αιώνες εξέλιξης. Και προφανώς μπορούμε να εντοπίσουμε χιλιάδες διαφορές ανάμεσα στο σήμερα και στο τότε, το πρωτόγονο. Ο σύγχρονος κόσμος μπορεί να διαφέρει ως προς το εύρος των πληροφοριών και της γνώσης που ο άνθρωπος σήμερα κατέχει, όμως οι βασικοί πνευματικοί μηχανισμοί (η κριτική σκέψη, η συνθετική σκέψη και η αναλυτική

Η «πρωτόγονη καλύβα» ως «παραδειγματική δομή»

σκέψη) με τους οποίους αφομοιώνει τις γνώσεις αυτές για να περάσουν στη συνέχεια στη σφαίρα της δημιουργίας, υπάγονται στην ίδια την ανθρώπινη φύση και εξέλιξη και όχι τόσο στο «σήμερα» και στο «εδώ».

Η βασική αυτή δομή κατοικίας μπορεί να γίνει σημαντικό εργαλείο για την αρχιτεκτονική σύνθεση και σημαντικό μάθημα για τους αρχιτέκτονες.

Και αυτό διότι στην περίπτωση της αρχέγονης καλύβας οι ανθρώπινες δραστηριότητες του «κατοικείν» εκδηλώθηκαν περισσότερο ως μια αυθόρμητη ανάγκη.

Η «πρωτόγονη καλύβα» μελετάται, λοιπόν, χωρίς να συσκοτίζεται από παράγοντες όπως για παράδειγμα το οικονομικό κέρδος, οι επενδύσεις, η οικονομική ανάπτυξη ή η ιδιοκτησία όπως την καθόρισαν τα διάφορα κοινωνικά και οικονομικά συστήματα, στην ιστορία της ανθρωπότητας. Σε ένα πλαίσιο, όπου ο άνθρωπος είχε να συσχετίσει τις δυνάμεις του κυρίως σε αντιπαραβολή με αυτές της φύσης, η «πρωτόγονη καλύβα» μας επιτρέπει μια πιο γενικευμένη και ως εκ τούτου καθαρή ματιά στα ενδόμυχα και πρωταρχικά ζητήματα της ανθρώπινης κατοίκησης.

Το αποτέλεσμα αυτής της εξέλιξης του πολιτισμού έχει να μας προτείνει μια αρχιτεκτονική που κυριολεκτικά και μεταφορικά συνδέεται με τρόπο άμεσο με τον κόσμο.



Στην ερευνα αυτή, δεν εστιάζουμε τόσο στην ύπαρξη της καλύβας ως μορφής κατοικίας, ούτε προτείνουμε την επιστροφή σε τέτοιες μορφές, όσο στις δράσεις και στις διαδικασίες που κατέστησαν δυνατή τη δημιουργία της.

Δηλαδή στους βιωματικούς και πνευματικούς μηχανισμούς της ανθρώπινης φύσης που συσχετίστηκαν με την εμπειρία του κόσμου για να παράγουν τελικά αρχιτεκτονική.

Η καλύβα αποτελεί το άμεσο και πρωταρχικό αποτέλεσμα της ανθρώπινης συσχέτισης με τον κόσμο.

Η «επιστροφή αυτή στις ρίζες» δεν γίνεται τόσο κάτω από μια αίσθηση νοσταλγίας για το παρελθόν όσο κάτω από το πρίσμα ανασφάλειας για το παρόν όσον αφορά στην έννοια του «κατοικείν».<sup>4</sup>

Τα αρχετυπικά δεδομένα που προκύπτουν από μια τέτοια διερεύνηση προσφέρουν κάποιες σταθερές, ανεξαρτήτως τόπου και χρόνου. Οι σταθερές αυτές επιτρέπουν πιο συνειδητές σχεδιαστικές επιλογές και σχετίζονται με την ίδια την ανθρώπινη ύπαρξη και τον τρόπο που άνθρωπος υπάρχει στον ευρύτερο κόσμο.

Και ο τρόπος αυτός μάλλον δεν έχει αλλάξει όσο θέλουμε να πιστεύουμε.

---

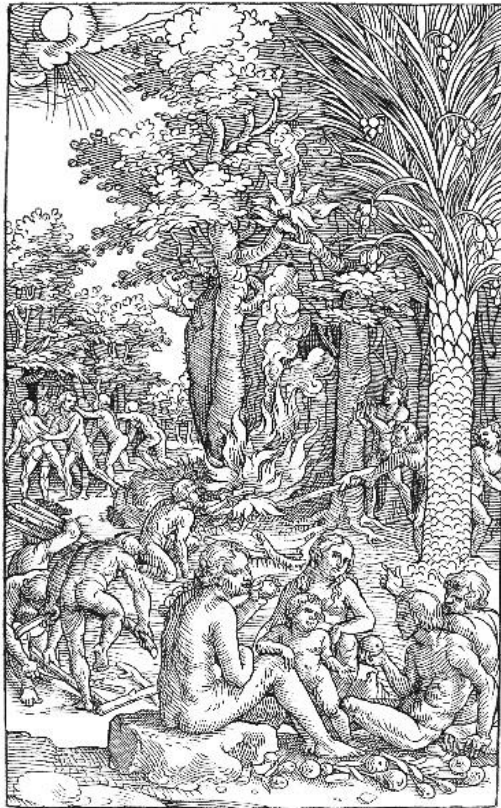
<sup>4</sup> Για το ζήτημα της «επιστροφής» στις ρίζες θα μιλήσουμε πιο αναλυτικά σε επόμενα κεφάλαια.

Η «πρωτόγονη καλύβα» ως «παραδειγματική δομή»





Η «πρωτόγονη καλύβα» ως «παραδειγματική δομή»



Ο μύθος του Vitruvius κατά τον Rivius (1548)

## κριτική προσέγγιση της βασικής βιβλιογραφίας

*«Να μην χάσουμε ποτέ την εικόνα της μικρής μας καλύβας»*

Laugier, *Essai sur l'architecture*, 1753

Αν ανατρέξει κανείς ιστορικά στη βιβλιογραφία, θα ανακαλύψει πως η έννοια της «πρώτης καλύβας», ακριβώς επειδή είναι «πρώτη», στην αρχιτεκτονική σκέψη, έχει μια μακρά ιστορία σχεδόν όσο παλιά είναι και η ιστορία της αρχιτεκτονικής

### **Ο μύθος του Vitruvius**

Πρώτη αναφορά και βασική πηγή για τις θεωρίες που ακολούθησαν σε σχέση με την «πρωτόγονη καλύβα», αποτελεί αυτή που κάνει ο Vitruvius σε σχέση με την καταγωγή της αρχιτεκτονικής.

Γράφοντας πιθανότατα το 14 π.Χ. ο Vitruvius κάνει την πρώτη εκτενή γραπτή αρχιτεκτονική αναφορά στην «πρωτόγονη καλύβα» στη πραγματεία του Δέκα βιβλία της αρχιτεκτονικής (Vitruvius, 1997), σε μια προσπάθεια να δικαιολογήσει αυτό που ο ίδιος θεωρεί ως την «πρώτη ολοκληρωμένη πραγματεία πάνω στην αρχιτεκτονική».

Αφού παραθέτει το δικό του μύθο για την κατασκευή της «πρωτόγονης καλύβας» συνεχίζει με μια αναφορά σε σχετικά παραδείγματα (από τη Γαλλία, την Ισπανία και την Πορτογαλία) που επιβεβαιώνουν, σύμφωνα με αυτόν, τις εικασίες του. (Vitruvius, 1997, σ. 63-67)

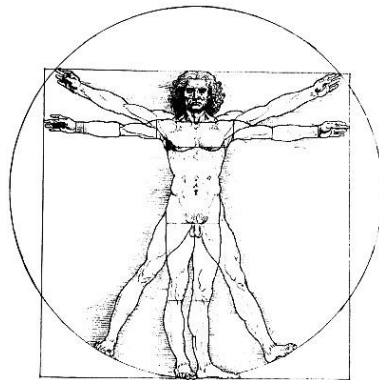
Για τον Vitruvius είναι η εμπειρία πρωτίστως και όχι η ανάγκη που οδήγησε τον άνθρωπο να χρησιμοποιήσει τα στοιχεία της φύσης προς όφελος του. Η καταγωγή της αρχιτεκτονικής από την πρωτόγονη καλύβα έχει κυρίαρχη σημασία για αυτόν, αφού από αυτή τελικά προκύπτουν οι «αρχές» και οι «κανόνες» της αρχιτεκτονικής, που συστηματικά αναλύει στο έργο του.

Η κατασκευή της πρώτης καλύβας για τον Vitruvius ξεκινά με την «τραυματική» εμπειρία της φωτιάς, την ανακάλυψη του αρθρωμένου λόγου (γλώσσα) και την ανάπτυξη των «τεχνών» και της «αρχιτεκτονικής» ως κοινωνικών δραστηριοτήτων. Αυτή εν συνεχεία εξελίσσεται βάσει σταδιακών «λογικών» βημάτων, μέχρι να καταφέρει ο πρωτόγονος άνθρωπος να αποκτήσει τον έλεγχο του κόσμου του. Πρωταρχικό εργαλείο σε όλη αυτή τη διαδικασία-εμπειρία που περιγράφει, είναι το ίδιο το ανθρώπινο σώμα.

## Αρχέτυπο και Σύμβολο στην Αρχιτεκτονική

Το σημείο που ξεχωρίζει στο μύθο του Vitruvius είναι η θεώρηση της αρχιτεκτονικής με όρους σταδιακής εξέλιξης μέσα από την σύγκριση, τη βελτίωση και τη μεταφορά στοιχείων από μια δομή σε μία άλλη.

*«Και εφόσον είχαν μιμητική και ευκολοδίδακτη φύση, έδειχναν καθημερινά ο ένας στον άλλο τα αποτελέσματα του κτιρίου τους, καυχώμενοι για τις καινοτομίες τους. Και επομένως με τα φυσικά τους χαρίσματα οξυμμένα από την άμμιλα, βελτίωναν τα πρότυπα τους καθημερινά».* (Vitruvius, 1997, σ. 63)



Το ανθρώπινο σώμα κατά τον Vitruvius,  
Leonardo Da Vinci (1490)

Η «πρωτόγονη καλύβα» ως «παραδειγματική δομή»



Η «αρχέτυπη καλύβα» του Laugier,  
Essai sur l'architecture (1753)



## Η «αρχέτυπη καλύβα» του Laugier

Το θέμα επανέρχεται στον αρχιτεκτονικό διάλογο την εποχή της Νεωτερικότητας με την περίφημη πραγματεία του Laugier, *Essai sur l'architecture*, που εκδόθηκε το 1753, μέσα στο πλαίσιο του Γαλλικού Διαφωτισμού.

Η «πρωτόγονη καλύβα» απέκτησε, για το Laugier, το κύρος και την αυθεντία του πρωταρχικού από το οποίο όλη η αρχιτεκτονική «πρέπει» να πηγάζει.

Ο Laugier, πιο συγκεκριμένα, βρίσκει στην «αρχέγονη καλύβα» τη μεγαλοπρέπεια της αρχιτεκτονικής, την απλότητα της κατασκευής στην οποία όλα τα μειονεκτήματα περιορίστηκαν και η αληθινή τελειότητα πραγματοποιήθηκε. *«Ποτέ δεν υπήρξε μια «αρχή» - «δομή» τόσο καρποφόρα σε σχέση με τις επιδιώξεις-αποτελέσματά της»* (Laugier, 1977, σ. 12). Φτάνει να δούμε ότι η δεύτερη έκδοση του έργου του εικονογραφείται με μια γυναικεία μορφή που δείχνει προς την «πρωτόγονη καλύβα», ως αληθινό παράδειγμα για τους αρχιτέκτονες.

Η «αρχέτυπη καλύβα» του Laugier όπως σκιαγραφήθηκε στο βιβλίο του *Essai sur l'Architecture*, αποτελεί για αυτόν έναν καθολικό νόμο, ένα κανονιστικό υπόδειγμα, μία καθαρή, απλή, γενική αρχή (*principe général*) που έχει καθολική ισχύ για όλους

τους τόπους και τους ανθρώπους, ένα ρυθμιστικό πεδίο ελέγχου της αυθαιρεσίας στον σχεδιασμό.<sup>5</sup>

Ο Laugier χρησιμοποιεί την αρχή αυτή για να ορίσει ως τα βασικά στοιχεία της αρχιτεκτονικής, την κολώνα, τον θριγκό, και το αέτωμα. Τοίχους, παράθυρα και πόρτες ο Laugier τα θεωρεί ως συμπληρωματικά στοιχεία που δεν συνεισφέρουν σε τίποτα στην ουσιαστική ομορφιά του κτιρίου.

Ο Laugier αποδίδει στην καταγωγή της αρχιτεκτονικής ένα μοναδικό κύρος αντίστοιχο με αυτό που ο Rousseau αποδίδει στην οικογένεια, ως αρχέτυπο της κοινωνικής οργάνωσης.<sup>6</sup>

Σε αντίθεση με την εμπειρική περιγραφή του Vitruvius για την προέλευση της καλύβας, η «πρωτόγονη καλύβα», είναι για τον Laugier μόνο εννοιολογικά πρωτόγονη. Στην ουσία αποτελεί μια έκθεση του «a priori λογισμού»<sup>7</sup>, η καταγωγή της είναι καθαρά ορθολογική. Ένα καθαρό απόσταγμα της φύσης μέσα από το Λόγο (λογική) που εξυπηρετεί την ανάγκη.

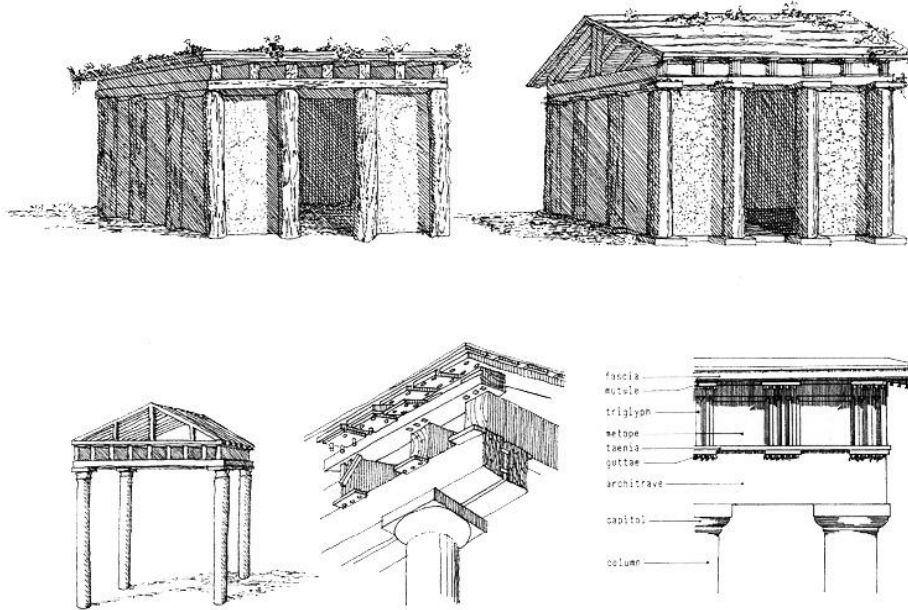
---

<sup>5</sup> Τερζόγλου Νικόλαος- Ίωνας, 2009, *Η Ιδέα της Αρχέτυπης Κατοικίας στη Σύγχρονη Εποχή: Αρχιτεκτονικός Χώρος και Φιλοσοφικός Λόγος*, Αρχιτέκτονες Περιοδικό του ΣΑΔΑΣ-ΠΕΑ, τεύχος 77, περίοδος Β, Νοέμβριος/Δεκέμβριος 2009, σ 28

<sup>6</sup> Οι αρχιτεκτονικές ιδέες που ο Laugier εκφράζει στο βιβλίο του *Essai sur l'Architecture* αντανακλούν τις γενικότερες ιδέες του Διαφωτισμού. Παρατηρούμε σαφή σχέση ανάμεσα στις ιδέες του Laugier για τον πρωτόγονο άνθρωπο και αυτές του Rousseau για τον “noble savage”.

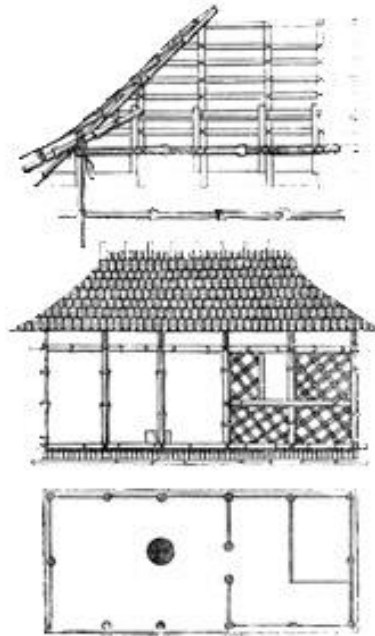
<sup>7</sup> Rykwert Joseph, 1981, *On Adam's House in Paradise, the idea of the primitive hut in architectural history*, 2η έκδοση, Cambridge Massachusetts and London England: The MIT Press, σ. 48

## Αρχέτυπο και Σύμβολο στην Αρχιτεκτονική



Η προέλευση της κλασικής αρχιτεκτονικής από την «πρωτόγονη καλύβα»,  
Sir William Chambers, *Treatise on Civil Architecture* (1759)

Η «πρωτόγονη καλύβα» ως «παραδειγματική δομή»



Η καλύβα της Καραϊβικής,  
Gottfried Semper ,  
*Der Stil in den technischen und  
tektionischen Künsten oder praktische  
Aesthetil*, (1861)

## Η καλύβα της Καραϊβικής

Έναν αιώνα αργότερα στην καρδιά της Βιομηχανικής Επανάστασης, ο Semper εκθέτει το δικό του πρότυπο κατοίκησης, μια καλύβα από την Καραϊβική.

Σε αντίθεση με την ορθολογική-ιδεατή προέλευση της καλύβας του Laugier, ο Semper τονίζει τον πραγματιστικό-συστημικό χαρακτήρα αυτού του μοντέλου που προφανώς σχετίζεται με τον θετικιστικό ιστορικισμό που εκπροσωπεί. «Δεν είναι ένα πλάσμα της φαντασίας αλλά ένα εντόνως ρεαλιστικό παράδειγμα μίας ξύλινης κατασκευής προερχόμενης από την εθνολογία» όπως υπογραμμίζει ο ίδιος στο βιβλίο του *Style in the Technical and Tectonic Arts or Practical Style* (Semper, 2004, σ. 166).

Όσον αφορά στο ζήτημα της καταγωγής πιστεύει ότι αυτό πρέπει να μελετάται ως προς δύο παραμέτρους, σε σχέση με τα υλικά κατασκευής και σε σχέση με τα εργαλεία και τις μεθόδους κατασκευής.

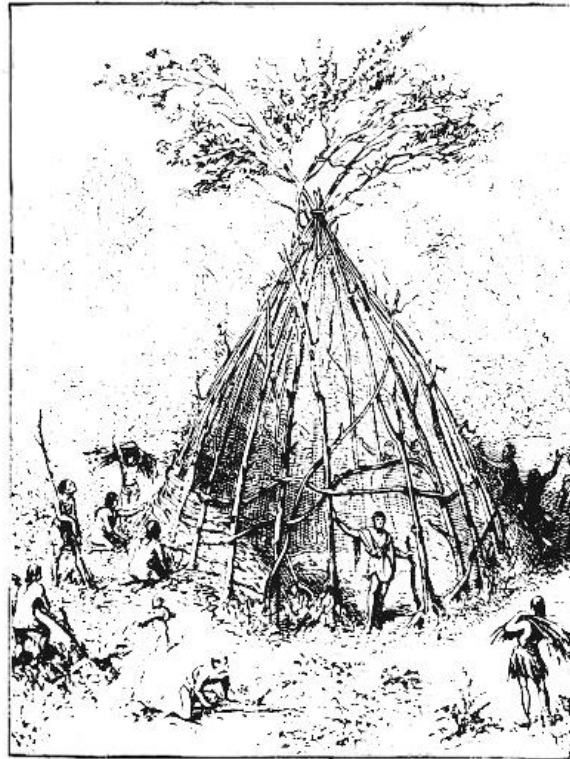
Έτσι, σε αντιδιαστολή με τον αφηρημένο-οικουμενικό χαρακτήρα της νοητικής κατασκευής του Laugier, το μορφολογικό διάγραμμα της καλύβας του Semper

Η «πρωτόγονη καλύβα» ως «παραδειγματική δομή»

διαθέτει συγκεκριμένο περιεχόμενο. Χρησιμεύει ως υπόμνηση των τεσσάρων στοιχείων της αρχιτεκτονικής, της εστίας, του δαπέδου, της οροφής και του τοίχου.<sup>8</sup>

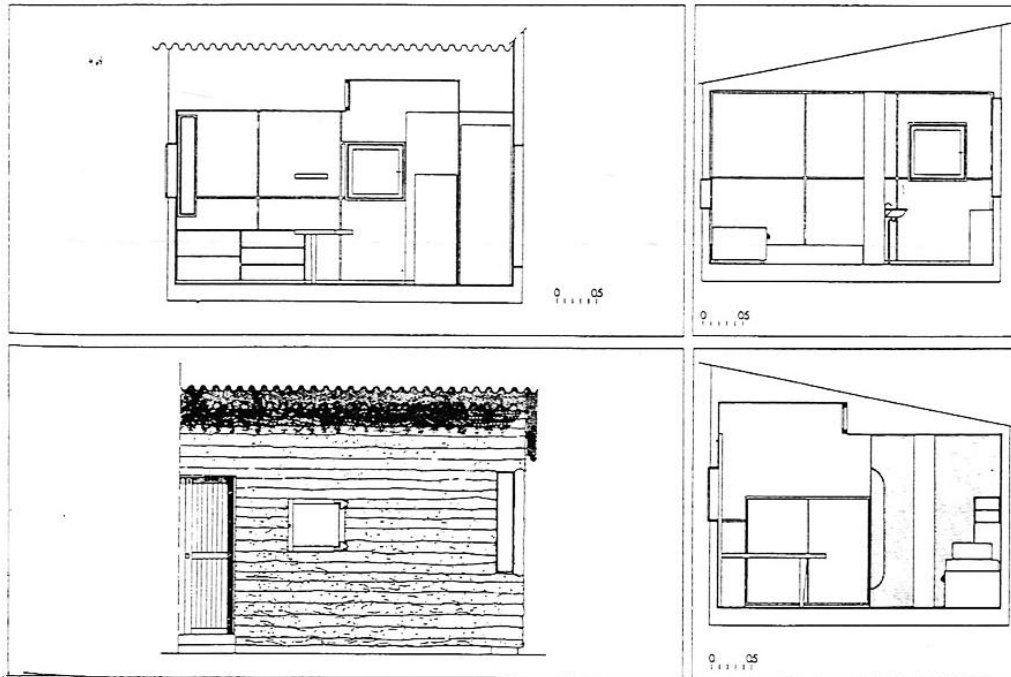
---

<sup>8</sup> Τερζόγλου Νικόλαος- Ίωνας, 2009, *Η Ιδέα της Αρχέτυπης Κατοικίας στη Σύγχρονη Εποχή: Αρχιτεκτονικός Χώρος και Φιλοσοφικός Λόγος*, Αρχιτέκτονες Περιοδικό του ΣΑΔΑΣ-ΠΕΑ, τεύχος 77, περίοδος Β, Νοέμβριος/Δεκέμβριος 2009, σ 29



Η «πρωτόγονη καλύβα» κατά τον Viollet Le Duc (1870)

Η «πρωτόγονη καλύβα» ως «παραδειγματική δομή»



Le Cabanon, Roquebrune-Cap-Martin, Γαλλία, Le Corbusier (1949)



## Η μοντέρνα καλύβα

Οι συζητήσεις γύρω από την «πρωτόγονη καλύβα» θα γίνουν και πάλι πολύ έντονες με το Μοντέρνο κίνημα.

Χαρακτηριστική για την σημασία της «αρχέγονης καλύβας» είναι η θέση του Le Corbusier:

*«Δείτε στο βιβλίο του αρχαιολόγου, τη γραφική παράσταση της καλύβας, τη γραφική παράσταση του ιερού: είναι η κάτοψη ενός σπιτιού, ενός ναού... Δεν υπάρχει πρωτόγονος άνθρωπος. Υπάρχουν πρωτόγονα μέσα. Η ιδέα είναι αμετάβλητη, και ισχύει εξαρχής».* (Le Corbusier, 2005, σ. 53)

*«Μήπως ξέχασαν οι περισσότεροι σημερινοί αρχιτέκτονες ότι η μεγάλη αρχιτεκτονική βρίσκεται στις απαρχές της ανθρωπότητας και είναι άμεση συνάρτηση των ανθρώπινων ενστίκτων;»* (Le Corbusier, 2005, σ. 55) αναρωτιέται ο Le Corbusier ο οποίος βρίσκει στην «πρωτόγονη καλύβα» την απλότητα και ειλικρίνεια της κατασκευής, την ενστικτώδη και τελικά σωστή χρήση της γεωμετρίας (μια γεωμετρία βασισμένη στο ανθρώπινο σώμα) και την μαεστρία-κατάρτιση των τεχνικών μεθόδων τους. Αρχές που θα αποτελέσουν και το μανιφέστο της μοντέρνας αρχιτεκτονικής.

Να υπογραμμίσουμε στο σημείο αυτό ότι ο ίδιος ο Le Corbusier θα σχεδιάσει και θα κατασκευάσει το 1949 μια ξύλινη καλύβα, στο Roquebrune-Cap-Martin, της Γαλλίας.

Το Cabanon, όπως είναι γνωστό, στο οποίο θα περάσει τα περισσότερα από τα καλοκαίρια του και για το οποίο έχει δηλώσει «Έχω ένα παλάτι στην Κυανή Ακτή, είναι υπερβολικά άνετο και ζεστό» (Liz Boulter, The Guardian, 2012).

Την ίδια εποχή στις Ηνωμένες Πολιτείες, ο «πρωτόγονος» άνθρωπος δεν ήταν ούτε απολίθωμα ούτε μακρινή ανάμνηση. Οι φυλές των Ινδιάνων εξαφανίστηκαν ως αποτέλεσμα της αγρίας εξόντωσης τους τον προηγούμενο μόλις αιώνα.

Εκεί ο Frank Lloyd Wright εξυμνεί τις αρετές της μικρής καλύβας στο δάσος. Στο βιβλίο του *The Living City* που εκδόθηκε το 1945, προτείνει να γυρίσουμε αρκετά πίσω στον χρόνο για να διαπιστώσουμε ότι η ανθρωπότητα χωρίζεται στο βάρβαρο κάτοικο της σπηλιάς και στον πνευματώδη κατασκευαστή της καλύβας-τέντας (Wright, 1958, σ. 21).

Γύρω στο 1922 ο φιλόσοφος Martin Heidegger γεφυρώνει εκ νέου τον φιλοσοφικό λόγο με την αρχιτεκτονική σκέψη μέσω μιας απροσδόκητης πράξης, θα οικοδομήσει μια «αρχέγονη» καλύβα στο Todtnauberg της Γερμανίας, όπου θα διαμείνει και θα συγγράψει πολλά από τα φιλοσοφικά του έργα. Ταυτόχρονα, θα εκθέσει το φιλοσοφικό νόημα αυτής της πράξης στο κείμενό του *Γιατί κατοικούμε στην Επαρχία* το οποίο παρουσιάστηκε το 1933.<sup>9</sup>

---

<sup>9</sup> Τερζόγλου Νικόλαος- Ίωνας, 2009, *Η Ιδέα της Αρχέτυπης Κατοικίας στη Σύγχρονη Εποχή: Αρχιτεκτονικός Χώρος και Φιλοσοφικός Λόγος*, Αρχιτέκτονες Περιοδικό του ΣΑΔΑΣ-ΠΕΑ, τεύχος 77, περίοδος Β, Νοέμβριος/Δεκέμβριος 2009, σ 29

Σε αντίθεση με τον Laugier και σε ομοιότητα με τον Semper η καλύβα του Heidegger είναι απτή, συγκεκριμένη και πραγματική και αποτελεί έναν αγωγό για μια βιωμένη εμπειρία του τόπου και του περιβάλλοντος. Η καλύβα του Heidegger συμβολίζει τον κόσμο της επαρχίας και το ρίζωμα στη γη, σε αντιδιαστολή με τον αστικό κόσμο των πόλεων που σύμφωνα με τον ίδιο δεν προάγει την εμπειρία του «κατοικείν».

Οι ιδέες αυτές διατρέχουν το σύνολο της φιλοσοφικής σκέψης του στοχαστή. Σε αντίθεση με τον οικουμενισμό της δομής του Laugier, ο τοπικισμός του Heidegger<sup>10</sup> όπως αυτός διαφαίνεται στην καλύβα δείχνει την προέλευση της όχι από το Λόγο, ούτε από την εθνολογία αλλά από το Μύθο<sup>11</sup> και την Εμπειρία.<sup>12</sup>

Οι παραπάνω αναφορές είναι αυτές που ξεχωρίζουν στη βιβλιογραφία, αυτές που κατά κάποιο τρόπο εκπροσωπούν τις βασικότερες ερμηνείες που κατά καιρούς έχουν δοθεί στην έννοια της «πρωτόγονης καλύβας».

Το 1972, η μελέτη του Rykwert, *On Adam's House in Paradise, The idea of the primitive hut in architectural history*, θα αναδειξει το βάθος και τον πλούτο του θέματος.

---

<sup>10</sup> Για μια κριτική πάνω στις ρατσιστικές ιδέες που μπορεί να καλλιεργεί ο τοπικισμός του Heidegger ενδιαφέρον έχει το έργο του Adorno και του Zumthor.

<sup>11</sup> Τερζόγλου Νικόλαος- Ίωνας, 2009, *Η Ιδέα της Αρχέτυπης Κατοικίας στη Σύγχρονη Εποχή: Αρχιτεκτονικός Χώρος και Φιλοσοφικός Λόγος*, Αρχιτέκτονες Περιοδικό του ΣΑΔΑΣ-ΠΕΑ, τεύχος 77, περίοδος Β, Νοέμβριος/Δεκέμβριος 2009, σ 29

<sup>12</sup> Οι πολιτικές συνέπειες αυτού του «ηρωικού ρεαλισμού» του Heidegger έχουν αναλυθεί από τον Karl Löwith

Η «πρωτόγονη καλύβα» ως «παραδειγματική δομή»

Παράλληλα το βιβλίο της Dripps, *The first house: Myth, Paradigm and The task of Architecture* παρουσιάζει μια ενδιαφέρουσα εκδοχή του μύθου της «πρωτόγονης καλύβας» του Vitruvius.

### **Η ιδέα της «πρωτόγονης καλύβας»**

Ο Rykwert διευκρινίζει ότι η έρευνα αυτή για την ιδέα της «πρωτόγονης» καλύβας δεν είναι μια έρευνα για «κάτι που έχει χαθεί αλλά για κάτι που δεν γίνεται να χαθεί» (Rykwert, 1981, σ.14). Η αρχέγονη καλύβα δεν είναι μια «ανάμνηση του παρελθόντος» όπως εξηγεί αλλά υποδηλώνει «μια συγκεκριμένη κατάσταση πνευματικότητας και συνειδητότητας».

Όπως και ο Le Corbusier επισημαίνει το «πρωτόγονο» δεν αναφέρεται στο ιστορικό αλλά στο κοινωνικό, στο πολιτιστικό και στο ψυχολογικό. Ο «δυτικός» άνθρωπος εξελιγμένος χιλιάδες χρόνια από τον «πρωτόγονο» άνθρωπο<sup>13</sup> αποδίδει πολλές φορές στην έννοια του «πρωτόγονου» μια υποτιμητική χροιά. Ωστόσο ο Rykwert

---

<sup>13</sup> Για μια εκτενή μελέτη πάνω στον πρωτόγονο άνθρωπο βλέπε Claude Levi-Strauss, *The Savage Mind*, The University Of Chicago Press

διευκρινίζει ότι βλέπουμε εκφράσεις του «πρωτόγονου» ακόμα και στις μέρες μας<sup>14</sup>. Πρέπει να αναλογιστούμε λοιπόν τι ακριβώς σημαίνει «πρωτόγονος» άνθρωπος.<sup>15</sup>

### **Η έννοια της «μυθικής καλύβας»**

Είτε στο μύθο, είτε στις τελετουργίες, είτε στην αρχιτεκτονική θεωρία, η καλύβα εμφανίστηκε στην ιστορία της αρχιτεκτονικής σκέψης ως παράδειγμα για το «οικοδομείν». Ως ένα «σταθερότυπο» σύμφωνα με το οποίο τα υπόλοιπα κτίρια έπρεπε κατά κάποιο τρόπο να κριθούν, αφού από αυτή την αυθόρμητη δομή γεννήθηκαν.

Η «πρωτόγονη καλύβα» παρουσιάζεται στενά συνδεδεμένη με τους μύθους και τις τελετουργίες αναγέννησης και ανανέωσης καθώς επίσης και με αυτές της ίδρυσης-έναρξης και του γάμου.(Rykwert, 1981, σ. 183). Για τον Rykwert οι συζητήσεις γύρω από τις ρίζες της αρχιτεκτονικής είναι ιδιαίτερα σημαντικές διότι επανασυνδέουν την

---

<sup>14</sup> Τη γοητεία του «πρωτόγονου» επιβεβαιώνει λόγου χάριν η στροφή στην «πρωτόγονη» τέχνη της Αφρικής που συντελέστηκε τον 20<sup>ο</sup> αιώνα με πληθώρα καλλιτεχνών όπως ο Picasso και ο Matisse να συγκινούνται από τις αξίες της τέχνης αυτής.

<sup>15</sup> Να επισημάνουμε εδώ ότι η ανακάλυψη των σπηλαίων της Αλταμίρα έγινε σχετικά αργά και πως η ανακάλυψή τους άλλαξε άρδην την εικόνα μας για τον πρωτόγονο άνθρωπο. Το βιβλίο του Georges Bataille, *The Cradle of Humanity: Prehistoric Art and Culture* (2009) εξηγεί με λεπτομέρειες τη σημασία των σπηλαίων αυτών.

σχέση μεταξύ των τελετών και του «σκοπού» της αρχιτεκτονικής καθώς επίσης και του εξέχοντα ρόλου της καλύβας σε αυτές.

Πολύ διεξοδικά ο Rykwert εξηγεί πως μύθοι και τελετουργίες σε διάφορους λαούς συνδέονται με την ιδέα της καλύβας (αρχαίοι ελληνικοί μύθοι για τον Απόλλωνα και οι σχετικές τελετές στους Δελφούς, ο ρωμαϊκός μύθος του Ρωμύλου και η καλύβα του στον Παλατίνο λόφο, σχετικοί εβραϊκοί μύθοι και τελετές) Η ιδέα της καλύβας-κατοικίας του ήρωα ή του προστάτη μιας φυλής είναι πολύ διαδεδομένη στους διάφορους πολιτισμούς. Το στοιχείο αυτό είναι ιδιαίτερα σημαντικό διότι επιβεβαιώνει τον αρχετυπικό χαρακτήρα της καλύβας ο οποίος αποδίδει στην δομή αυτή ένα κύρος. Σε κάθε περίπτωση οι μύθοι, οι τελετές και οι τελετουργίες που ο Rykwert αναφέρει στο βιβλίο του ενσαρκώνουν κάποια ανάμνηση από αυτό το δημιουργήμα που έγινε σε ένα παραδεισιακό παρελθόν όταν ο άνθρωπος ένωθε σαν στο σπίτι του, και αυτό ήταν το ίδιο «οικείο» όσο και η φύση.

Η φύση, η λογική και η εμπειρία είναι οι βασικές κατευθύνσεις ερμηνείας της ιδέας της καλύβας στην αρχιτεκτονική σκέψη<sup>16</sup>. Τρεις «σχολές», τρεις διαφορετικές ερμηνείες του ζητήματος που είχαν δραματικό αντίκτυπο στην αρχιτεκτονική που

---

<sup>16</sup> Βλέπε επίσης τον διαχωρισμό που κάνει ο Semper στο *Der Stil in den technischen und tektonischen Künsten oder praktische Aesthetik* για τις τρεις διαφορετικές σχολές. Σύμφωνα με τον Semper όσον αφορά στη μελέτη της αρχιτεκτονικής εντοπίζονται τρεις κατευθύνσεις οι οποίες ανταποκρίνονται στους τρεις διαφορετικούς τρόπους με τους οποίους η επιστήμη εφαρμόζεται στην τέχνη. Οι κατευθύνσεις αυτές είναι: η υλιστική (the materialists) κάτω από την επίδραση των φυσικών επιστημών και των μαθηματικών, η ιστορική (the historians) κάτω από την επίδραση της ιστορίας της τέχνης και τις αρχαιολογικές σπουδές και η «εξαγνιστική» (the shematists-purists) κάτω από την επιρροή της θεωρητικής φιλοσοφίας.

πρότεινε η καθεμία από αυτές. Από τη «φυσικότητα» του Laugier στον «πρωτογονισμό» του Frank Lloyd Wright, από τη «επιστημονική λογική» του Semper στην «Εμπειρία» του Vitruvius και στο «Μύθο» του Heidegger, γίνεται σαφές το πόσο διαφορετικές ερμηνείες έχουν δοθεί πάνω στο ζήτημα.

## Κριτική προσέγγιση της βιβλιογραφίας

Γίνεται αντιληπτό μέσα από μια τέτοια ιστορική προσέγγιση της βιβλιογραφίας ότι το ζήτημα της πρωτόγονης καλύβας προβάλλει έντονα σε κρίσιμες περιόδους.

Σε περιόδους όπου η ανάγκη για πνευματική και αρχιτεκτονική ανανέωση είναι έντονες, η κατοικία του πρωτόγονου ανθρώπου παρουσιάζεται ως ένα «άλλοθι». Βασισμένη στην αυθόρμητη ανάγκη του ανθρώπου για κατοίκηση η «πρωτόγονη καλύβα» πρόσφερε το «άλλοθι» ή το «κίνητρο» για «ριζικές» αλλαγές στην σκέψη και την αρχιτεκτονική.

Μια «επιστροφή στις ρίζες», όχι όμως με την έννοια αυτής που ο Heidegger προτείνει, αλλά μια «επιστροφή», που σαν στόχο έχει την επαν-ερμηνεία του παρόντος βάσει μιας αρχετυπικής δομής η οποία αποκτά το κύρος του πρωταρχικού ακριβώς επειδή είναι η πρώτη ανθρώπινη κατοικία.

Ωστόσο η επαν-ερμηνεία αυτή του μύθου του πρωτόγονου ανθρώπου δεν είναι άλλη από την αντανάκλαση της εκάστοτε κοινωνικής, πνευματικής και φυσικά οικονομικής πραγματικότητας.

Κάτω από αυτό το πρίσμα και βάσει αυτής της παρατήρησης, σε μια περίοδο κρίσης μελετάμε και εμείς αυτή την «παραδειγματική δομή» σε μια προσπάθεια για τον εντοπισμό κάποιων πρωταρχικών σχεδιαστικών συνιστωσών.



## Οι «Παραδειγματικές δομές»

Οι διαφορετικές αυτές ερμηνείες αναδεικνύουν επίσης την σημασία των «παραδειγματικών δομών». Την ανάγκη του ανθρώπου να ανα-στοχάζεται σε δεδομένες δομές. Την εξέλιξη της αρχιτεκτονικής μέσα από την επαν-ερμηνεία. Η «πρωτόγονη καλύβα» μελετάται στην εργασία αυτή ως «παραδειγματική δομή»<sup>17</sup>.

Τον ενστικτώδη χαρακτήρα αυτών των δομών και την αιώνια ανάγκη του ανθρώπου για ανανέωση επιβεβαιώνει και η επιστήμη της ψυχολογίας, για παράδειγμα στα παιχνίδια των παιδιών (Sousan Issacs, *Social Development in Young Children*, σ.362-364). Τα τελευταία παρατηρείται να παίζουν ενστικτωδώς με παιχνίδια που έχουν σχέση με την «κατοχή» ενός περιφραγμένου μέρους, είτε αυτό τους προσφέρεται από το περιβάλλον, είτε το κατασκευάζουν μόνο τους (είτε πρόκειται για μια σπηλιά, είτε για μια καλύβα). Η αμφιθυμία αυτών των κοινωνικών παιχνιδιών, δηλαδή του εγκλεισμού και του αποκλεισμού, του φόβου και της απόλαυσης, αντανακλούν τελικά την πρωταρχική αμφιθυμία του παιδιού σε σχέση με τη μητέρα, δηλαδή τον αποκλεισμό και τον φόβο απέναντι στον εγκλεισμό και την απόλαυση της μήτρας. Τα παιχνίδια αυτά αφορούν στην αμφιθυμία του ανθρώπου ανάμεσα στο παρόν, το παρελθόν και το μέλλον, ανάμεσα σε συναισθήματα που έχουν σχέση με τη ζωή και το θάνατο.

---

<sup>17</sup> Η έννοια της «παραδειγματικής δομής» αναλύεται σε επόμενο κεφάλαιο.

Η «πρωτόγονη καλύβα» ως «παραδειγματική δομή»





Η «πρωτόγονη καλύβα» ως «παραδειγματική δομή»

**AVREA AETAS** QVAE PRISCORVM HOMI-  
num vita humanitatísq; initium, & propter ignem sermo-  
num procreatio ac architecturae principium fuisse  
dicuntur.



Η εφεύρεση της φωτιάς, κατά τους  
Machaeropaesus και Rivius (1543)

## ιστορική αρχή και καταγωγή

*«Ο άνθρωπος δεν είναι ιστορική ύπαρξη επειδή ρίπτεται μες στο χρόνο, παρά, το αντίθετο μάλλον, επειδή και μόνο είναι μια ιστορική ύπαρξη δύναται να πέφτει μέσα στο χρόνο, να χρονικοποιείται»*

Karl Marx

Για την προσέγγιση που έχουμε στη μελέτη αυτή, σε ότι αφορά στην «πρωτόγονη καλύβα», η έννοια της «ιστορικής αρχής» είναι προβληματική διότι εμπεριέχει μέσα της την έννοια του ιστορικού χρόνου και χώρου. Ως εκ τούτου δεν επιτρέπει τη γενίκευση και την αφαίρεση, στοιχεία απαραίτητα για να αναζητήσουμε στη δομή της «πρωτόγονης καλύβας» ένα «μεταβιβάσιμο», με την έννοια του «σταθερού», σύστημα αρχών.

Για να μελετήσουμε την «πρωτόγονη καλύβα» ως μια «παραδειγματική δομή» κατοίκησης είναι απαραίτητη η γενίκευση και η αφαίρεση έτσι ώστε να μπορέσουμε

να εντοπίσουμε τον ενδεχόμενο «δομικό της χαρακτήρα» και για να γίνει αυτό πρέπει να την τοποθετήσουμε εκτός «ιστορικού» πλαισίου, σε ένα μυθικό, με την έννοια της καταγωγής, πλαίσιο.

Παράλληλα όμως η έννοια της «ιστορικής αρχής» είναι για έναν ακόμα λόγο προβληματική, καθώς σε όσο πρωταρχικές δομές και αν «επιστρέψουμε» είναι πολύ πιθανό ότι προέρχονται από μία προηγούμενη δομή που δεν έχει ανακαλυφθεί ακόμη. Συνεπώς, από αρχαιολογική άποψη, καθίσταται δύσκολο να εντοπίσουμε τη διαδικασία αυτή στην «ιστορική αρχή» της.

Η ιδέα, όμως, της «καταγωγής», αντίθετα με την «ιστορική αρχή» είναι μπολιασμένη με τον σκοπό και την επιδίωξη. Η «καταγωγή» δεν εξετάζεται τόσο ως αποτέλεσμα των χρονικών και χωρικών συνθηκών όσο ως αποτέλεσμα των προθέσεων και επιδιώξεων. Για τον λόγο αυτό η έννοια αυτή ανταποκρίνεται στην κατεύθυνσή μας.

Ο Agamben στο κείμενο του *Χρόνος και Ιστορία* παρουσιάζει μια διόλου αδιάφορη άποψη σε ότι αφορά στο ζήτημα της έννοιας της ιστορίας και της καταγωγής, αυτή του Marx: *«Η ιστορία για τον Marx, αποτελεί πρωταρχική διάσταση του ανθρώπου και καθορίζεται από την «πράξιν», από την συγκεκριμένη δραστηριότητα ως υπαρκτή ουσία και καταγωγική αρχή του ανθρώπου. Η «πράξις», όπου ο άνθρωπος τίθεται ως καταγωγική αρχή και φύση του ανθρώπου, είναι αμέσως και η «πρώτη ιστορική ενέργεια», η γενεσιουργός ενέργεια της ιστορίας, εννοούμενης ως συνθήκης όπου η*

*ανθρώπινη ουσία καθίσταται φύση για τον άνθρωπο και όπου ανθρωποποιείται η φύση»<sup>18</sup> (Agamben, 2003, σ. 30)*

Στο *Είναι και Χρόνος*, σε μια εξήγηση του «Χρόνου» ως ορίζοντα κατανόησης του «Είναι» ο Heidegger υιοθετεί την έννοια του «Συμβάντος», «*όχι σαν έναν χώροχρονικό προσδιορισμό, αλλά σαν τη διάνοιξη της πρωταρχικής διάστασης όπου βασίζεται κάθε χωροχρονική διάσταση*» (Agamben, 2003, σ. 40)

Οι παραπάνω θέσεις είναι σημαντικές στο βαθμό που κατανοούμε ότι η αντίληψη περί χρόνου και ιστορίας που υιοθετούμε επηρεάζει άμεσα τον τρόπο προσέγγισης του θέματος μας. Για αυτόν ακριβώς τον λόγο, εξετάζουμε την «πρωτόγονη καλύβα» στην καταγωγική της διάσταση και όχι στην ιστορική της. Θα εστιάσουμε κυρίως σε ζητήματα «Πράξης», που έχουν να κάνουν με τη δραστηριότητα του ανθρώπου στον κόσμο και στις βασικές πνευματικές διαδικασίες και δράσεις με τις οποίες αυτός αντιλαμβάνεται και βιώνει τον κόσμο γύρω του για να ανά-παράγει αυτή την «παραδειγματική δομή» κατοίκησης.

Η «επιστροφή στις ρίζες», με την έννοια της εκ νέου συζήτησης γύρω από την «πρωτόγονη καλύβα», αντανακλά την ανάγκη του ανθρώπου για κύρος, όπως ήδη αναλύσαμε στο προηγούμενο κεφάλαιο, ενώ ταυτόχρονα σπάει την αντίληψη της

---

<sup>18</sup> Ο Heidegger στην *Επιστολή του για τον Ανθρωπισμό* γράφει «*Η μαρξιστική αντίληψη της ιστορίας είναι ανώτερη από οποιονδήποτε άλλον περί ιστορίας λόγο*» (Heidegger, 1987, σ. 110-111).

γραμματικής συνέχειας της ιστορικότητας όπως τη γνωρίσαμε και μας επιβλήθηκε με τον ιστορικισμό στον 19<sup>ο</sup> αιώνα<sup>19</sup>.

Σε κάθε τέτοια «επιστροφή», καθιερώνεται μια καινούρια σχέση. Η πρωταρχική δομή στην οποία επιστρέφουμε, παίρνει νέα ζωή μέσα από την επαν-ερμηνεία, την εκ νέου ανακάλυψη της σε διαφορετικές χώρο-χρονικές συνθήκες από αυτές που τη γέννησαν αρχικά. Έτσι η δομή αυτή γίνεται ενεργός συμμετέχουσα στο παρόν.<sup>20</sup>

Σε κάθε «επιστροφή στις ρίζες», πρέπει να είναι κανείς διατεθειμένος να αποδεχτεί ότι οι πρωταρχικές αυτές επιδιώξεις των δομών θα παραμείνουν σχετικά σταθερές, έτσι ώστε τα αποτελέσματα-αρχές που θα προκύψουν να έχουν κάποια εγκυρότητα ανεξάρτητα από τις εκάστοτε ιστορικές συνθήκες. Η προϋπόθεση αυτή είναι απαραίτητη έτσι ώστε οι αρχιτεκτονικές αυτές «αρχές» που θα προκύπτουν να μπορέσουν να αναπτυχθούν διαφοροποιημένες από τους ιστορικούς «κανόνες-στυλ».

---

<sup>19</sup> Εδώ αναφερόμαστε κυρίως στις ιδέες του Hegel για τον χρόνο, ο οποίος ακολουθώντας το αριστοτελικό πρότυπο της σημειακής στιγμής, όρισε τον χρόνο ως «άρνηση της άρνησης». Η γραμμική-εγελιανή θεώρηση του χρόνου συνεπάγεται την εξελικτική διαδικασία της ιστορίας.

<sup>20</sup> Σύμφωνα με τον Heidegger «στη σφαίρα της σκέψης, μια επίπονη προσπάθεια να κατανοήσουμε, την «πρωταρχική σκέψη», δεν είναι μια παράλογη επιθυμία να αναβιώσουμε το παρελθόν αλλά μάλλον η νηφάλια ετοιμότητα να εκπλαγούμε από τον ερχομό του νέου» (Heidegger, 1977, σ.22)



Αρχέτυπο και Σύμβολο στην Αρχιτεκτονική



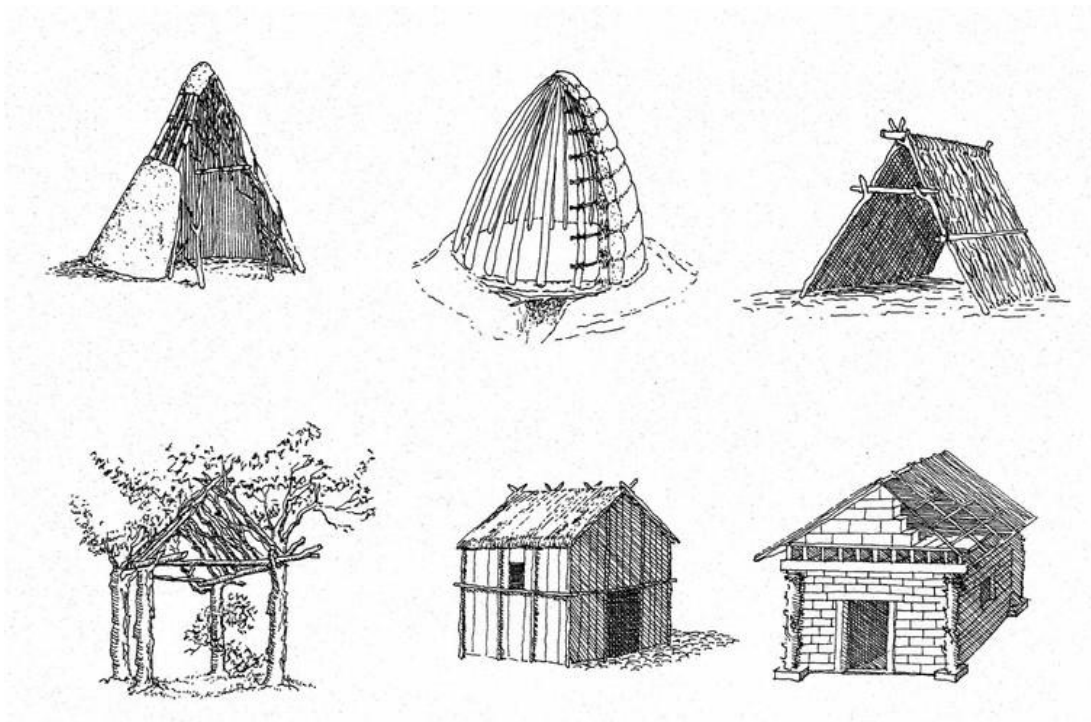
Η εφεύρεση της φωτιάς, κατά τους Martin και Goujon (1547)

Η «πρωτόγονη καλύβα» ως «παραδειγματική δομή»





Η «πρωτόγονη καλύβα» ως «παραδειγματική δομή»



Το παράδειγμα της «πρωτόγονης καλύβας»

## η έννοια του «παραδείγματος»

*Από το λεξικό της νέας ελληνικής γλώσσας του Γ.Μπαμπινιώτη:*

### **Παράδειγμα:**

Ετοιμολογία: *παραδείκνυμι* «παραβάλλω, παρουσιάζω μέσω συγκρίσεως» < *παρά*+*δείκνυμι* «δείχνω»

1. η συγκεκριμένη περίπτωση που μπορεί να χρησιμοποιείται, για να καταστήσει σαφέστερο κάτι πιο γενικό, πιο αφηρημένο ή για να υποστηρίξει έναν ισχυρισμό.
2. Οτιδήποτε λειτουργεί ως πρότυπο, οτιδήποτε δείχνει πως πρέπει να ενεργεί κανείς
3. Γλώσσα: Το σύνολο γλωσσικών στοιχείων που επιτελούν συναφή λειτουργία, συνδέονται μνημονικά με βάση το κοινό τους χαρακτηριστικό και μπορούν να εμφανίζονται το ένα αντί του άλλου σε μια συγκεκριμένη θέση της πρότασης.

Για να μελετήσουμε την «πρωτόγονη καλύβα» ως «παραδειγματική δομή» είναι πρώτα απαραίτητο να κατανοήσουμε την έννοια του «παραδείγματος». Αν και ο παραπάνω ορισμός εξηγεί τι είναι το «παραδείγμα», στην πραγματικότητα

παρουσιάζεται ελλιπής στο να περιγράψει το νόημα του «παραδείγματος» με ένα τρόπο ικανοποιητικό.

Στο φιλοσοφικό και επιστημονικό λόγο, παρατηρείται συχνή αναφορά στον όρο «παράδειγμα» με διαφορετικές αφετηρίες (Agamben, Kuhn, Foucault, Kant, Αριστοτέλης, Πλάτωνα). Για το λόγο αυτό θα επιχειρήσουμε να εξετάσουμε τις σημαντικότερες από αυτές τις αναφορές, έτσι ώστε να κατανοήσουμε τι εννοούμε όταν μελετάμε την «πρωτόγονη καλύβα» ως «παραδειγματική δομή» και ποια είναι η λειτουργία του «παραδείγματος».

Στη σύγχρονη εποχή, ο ιστορικός της επιστήμης Thomas Kuhn θεμελίωσε τη χρήση στις επιστήμες του όρου «παράδειγμα» για να αναφερθεί στο σύνολο των πρακτικών που καθορίζουν μια «επιστημονική πειθαρχία» (scientific discipline) σε κάθε συγκεκριμένη χρονική εποχή ή περίοδο. Πιο συγκεκριμένα, στο βιβλίο του *The Structure of Scientific Revolutions*, ο Kuhn (1962, σ. 10) ορίζει τα «επιστημονικά παραδείγματα» ως *«καθολικά αναγνωρισμένα επιστημονικά επιτεύγματα, τα οποία για μια περίοδο παρέχουν πρό-τυπα προβλήματα και πρό-τυπες λύσεις για μια κοινότητα επιστημόνων»*.

Ο Αριστοτέλης, ωστόσο, εξηγεί για την έννοια του «παραδείγματος»: *«Το παράδειγμα, δεν αφορά στο μέρος που αναφέρεται στο όλο, ούτε στο όλο σε σχέση με το μέρος, αλλά αφορά στο μέρος που αναφέρεται στο μέρος»* (Αριστοτέλης, Αναλυτικά Πρότερα). Ο ορισμός αυτός του Αριστοτέλη για το «παράδειγμα» εξηγεί ότι αυτό δεν

κινείται από το συγκεκριμένο στο γενικό ούτε από το γενικό στο συγκεκριμένο, αλλά από το συγκεκριμένο στο συγκεκριμένο. Ο Αριστοτέλης, δηλαδή, δεν ορίζει το «παράδειγμα» ως «αναγωγή», ούτε ως «επαγωγή» αλλά ως «αναλογία».

Πώς όμως το «παράδειγμα» ως κάτι συγκεκριμένο, μπορεί σε ένα αναλογικό πλαίσιο, να δημιουργεί μια γενίκευση;

Ο Agamben στη διάλεξη του *Τι είναι το παράδειγμα;* στη European Graduate School (EGS) το 2002, δίνει απάντηση σε αυτή τη προβληματική της αριστοτελικής έννοιας του «παραδείγματος» λέγοντας «Για να κατανοήσουμε πώς λειτουργεί το παράδειγμα, πρώτα θα πρέπει να εξουδετερώσουμε κλασσικές φιλοσοφικές αντιθέσεις όπως το καθολικό και το συγκεκριμένο, το γενικό και το ειδικό και επίσης ίσως τη φόρμα και το περιεχόμενο. Η «παραδειγματική αναλογία» είναι διπολική και όχι διχοτομική, είναι εντάσεως και όχι αντιθέσεως. Παράγει ένα πεδίο πολωτικών εντάσεων που τείνουν να δημιουργούν μια περιοχή αστάθειας που εξουδετερώνει κάθε άκαμπτη αντίθεση. Δεν έχουμε εδώ μια διχοτομία, εννοώντας δύο περιοχές ή στοιχεία, φανερά χωρισμένα και διακεκριμένα από μια τομή, έχουμε ένα πεδίο όπου δύο αντίθετες εντάσεις υπάρχουν. Το παράδειγμα δεν είναι καθολικό ούτε συγκεκριμένο, δεν είναι γενικό ούτε ειδικό, είναι μια «μοναδικότητα», που φανερώνεται ως «είναι», παράγοντας ένα νέο οντολογικό πλαίσιο». (Agamben, 2002)

Επίσης ο Agamben αναφέρει για τα «φαινόμενα» που διαπραγματεύεται στα βιβλία του<sup>21</sup> ότι «αυτά αντιμετωπίζονται ως «παραδείγματα» των όποιων η λειτουργία είναι να εγκαθιδρύσουν και να κάνουν πιο κατανοητό ένα πιο ευρύ σύνολο προβληματισμών». (Agamben, 2002)

Ο ιστορικός της Αρχαίας Ελληνικής Φιλοσοφίας Victor Goldschmidt στο έργο του *Το παράδειγμα στη διαλεκτική του Πλάτωνα* που δημοσιεύτηκε το 1947, δείχνει ότι το «παράδειγμα» στη φιλοσοφία του Πλάτωνα άλλοτε λειτουργεί από το συγκεκριμένο προς γενικότερες ιδέες, και άλλοτε αντίστροφα.

Πιο συγκεκριμένα, στην εισαγωγή του έργου του *Ο Πολιτικός* (όπου ο Ξένος συνομιλεί με τον Νέο Σωκράτη) ο Πλάτωνας αναφέρει για τη φύση του «παραδείγματος»: «Ο ορισμός τους δε στάθηκε καθαρός, ούτε πλήρης. Αναζητούν, λοιπόν, τη βοήθεια ενός παραδείγματος. Πρώτα ο ξένος εξηγεί τι είναι ένα παράδειγμα, και δείχνει πώς μπορεί να χρησιμοποιηθεί. Τα παιδιά μαθαίνουν να συλλαβίζουν αναγνωρίζοντας γράμματα και συλλαβές που μπορούν ήδη να διαβάσουν, σε λέξεις που δεν μπορούν ακόμη να συλλαβίσουν με τον ίδιο τρόπο, οι δύο συνομιλητές μπορούν να σκιαγραφήσουν τον ορισμό μιας άγνωστης μορφής, αναγνωρίζοντας μέσα της τα ίδια στοιχεία που βρίσκουν σε μια οικεία μορφή» (Πλάτων, 2003, σ. 9). Ενώ ο ίδιος ο

---

<sup>21</sup> Αναφέρεται, κυρίως, στο «φαινόμενο» του Homo Sacer στη Ρωμαϊκή νομοθεσία, στο βιβλίο του *Homo Sacer: Sovereign Power and Bare Life* (1995). Στη Ρωμαϊκή Αυτοκρατορία, κάποιος που διέπραττε συγκεκριμένα αδικήματα μπορούσε να διωχθεί από την κοινωνία και να του αφαιρεθούν όλα τα δικαιώματα που είχε ως πολίτης. Έτσι μετατρέπεται σε "homo sacer". Ως αποτέλεσμα μπορούσε να οποιοδήποτε μέλος της κοινωνίας να τον σκοτώσει χωρίς τον κίνδυνο της τιμωρίας, όμως ταυτόχρονα του αποδιδόταν μια ιερότητα που απαγόρευε τη θυσία του.



διάλογος καταλήγει *«Επομένως, καταλάβαμε σωστά ότι ένα παράδειγμα γεννιέται, κάθε φορά που ένα στοιχείο, το οποίο παραμένει το ίδιο μέσα σε κάποιο δεύτερο διακριτό σύνολο, συλλαμβάνεται ορθά και ταυτίζεται και στις δύο περιπτώσεις, ώστε και τα δύο να αποτελούν μία ορθή ιδέα»* (Πλάτων, 2003, σ. 277-279).

Σύμφωνα με τον Goldschmidt στο «παράδειγμα» του Πλάτωνα *«η γενίκευση ή οι γενικότερες ιδέες δεν προκύπτουν βάσει λογικών επαγωγικών συλλογισμών μέσα από την διεξοδική εξέταση μεμονωμένων περιπτώσεων. Περισσότερο παράγονται μέσα από τη σύγκριση ενός μοναδικού παραδείγματος με το «αντικείμενο» ή την «τάξη» που το παράδειγμα κάνει πιο κατανοητή. Οι «παραδειγματικές σχέσεις» δεν προκύπτουν ανάμεσα σε πολλά αντικείμενα, ούτε ανάμεσα σε ένα αντικείμενο και μια γενικότερη αρχή ή νόμο εξωτερικό από το παράδειγμα αλλά η «μοναδικότητα» μετατρέπεται σε παράδειγμα»*. (Agamben, 2002)

Για την «τάξη» πραγμάτων στην οποία αναφέρεται το «παράδειγμα» ο Agamben τονίζει *«Αυτό που το παράδειγμα δείχνει είναι ότι ανήκει σε μια «τάξη» και για το λόγο αυτό, την ίδια στιγμή ξεφεύγει από αυτή τη «τάξη» για να την εκθέσει και να την ορίσει»*. (Agamben, 2002)

Από τα παραπάνω γίνεται αντιληπτό ότι το «παράδειγμα» αν και αποτελεί μια «μοναδικότητα» ταυτόχρονα αναφέρεται και σε «κάτι» άλλο. Η ετυμολογία της λέξης καταδεικνύει την έννοια αυτή του «παραδείγματος»: *παραδείκνυμι* «παραβάλλω,

παρουσιάζω μέσω συγκρίσεως» < *παρα+δεικνυμι* «δείχνω». Το παράδειγμα είναι αυτό που δείχνει «πέραν»-«παρά»-«δίπλα».

Αυτό, λοιπόν, που πρωτίστως κάνει το «παράδειγμα» είναι να συγκροτεί σχέσεις. Μπορούμε λοιπόν να πούμε ότι το «παράδειγμα» είναι μια «δομή» («μοναδικότητα» κατά τον Agamben) που φανερώνεται μέσα από την «κατανόηση» της. Αυτό που παραβάλλει-παρουσιάζει το «παράδειγμα» τελικά δεν κρύβεται «πέραν» αυτού αλλά ενυπάρχει στις ίδιες τις «παραδειγματικές σχέσεις» που αυτό συγκροτεί.<sup>22</sup>

Η έννοια, λοιπόν του «παραδείγματος» παρουσιάζεται ευρεία. Ανάμεσα στις επιστήμες, τη φιλοσοφία, τη γλωσσολογία και την καθημερινότητα το τι ορίζουμε ως «παράδειγμα» ποικίλει. Ωστόσο είναι μια έννοια που όλοι χρησιμοποιούμε για να εξηγήσουμε ή να κατανοήσουμε κάτι και αυτό δείχνει ότι η ανθρώπινη ύπαρξη βρίσκεται σε άμεση εξάρτηση από τις «παραδειγματικές δομές».

Ένα «παράδειγμα», λοιπόν, μπορεί να είναι ένα αρχέτυπο, όπως λόγου χάρη στην περίπτωση μας η αρχετυπική δομή της καλύβας, το οποίο επενδύεται τελικά με το ίδιο το κύρος του «παραδείγματος».

---

<sup>22</sup> Για να καταλάβουμε τον τρόπο με τον οποίο λειτουργούν τα παραδείγματα μπορούμε να σκεφτούμε το Πανοπτικό. Αν και συγκεκριμένο κτίριο φυλακών που παρουσιάστηκε το 1791 από τον Jeremy Bentham καταλήγει να αποτελεί χαρακτηριστικό παράδειγμα της δομής που ορίζει και με τον τρόπο αυτό εκπροσωπεί όχι μόνο κτίρια με αντίστοιχη δομή αλλά ολόκληρο το διάγραμμα αυτού του μηχανισμού παρακολούθησης και επιτήρησης είτε σε φυλακές, είτε σε αναμορφωτήρια, είτε σε βιοτεχνίες, είτε σε τρελοκομεία, είτε σε νοσοκομεία, είτε σε σχολεία. Έτσι καταλήγει το Πανοπτικό να αντιπροσωπεύει την ευρύτερη ιδέα της σχέσης, που ορίζει ως παράδειγμα, ανάμεσα στην εξουσία και τον άνθρωπο.

Μπορούμε να πούμε, βάσει των παραπάνω, πως ο άνθρωπος έχει ανάγκη για τέτοιου είδους «παραδειγματικές δομές», όπως η περίπτωση της «πρωτόγονης καλύβας», ώστε να δώσει «σχήμα» στον εφήμερο χαρακτήρα της ζωής και της ανθρώπινης δραστηριότητας. Έτσι, η δραστηριότητα, η θέση και τελικά η ίδια η ύπαρξη του ανθρώπου στον κόσμο μπορεί να «μετρηθεί» σε σχέση με μια πιο κατανοήσιμη «δομή» από αυτή του σύμπαντος.

Στην περίπτωση της «πρωτόγονης καλύβας», περισσότερο από το να εξηγεί καταστάσεις που είναι εγγενείς στον εξωτερικό κόσμο η «παραδειγματική» αυτή «δομή» λειτουργεί ως μια ένδειξη της ανθρώπινης «πρόθεσης» απέναντι στον κόσμο. Έτσι, ως προϊόν της ανθρώπινης πνευματικότητας, ορίζει τη δράση - αντίδραση του ανθρώπου απέναντι στον κόσμο.

Ωστόσο, ενώ η ανθρώπινη συνείδηση λειτουργεί μέσα από τη συγκρότηση παραδειγμάτων, τα τελευταία, όπως είδαμε, καταλήγουν να λειτουργούν ως αυτόνομες πνευματικές κατασκευές ή «μοναδικότητες» παρά ως συντελεσμένη απάντηση στον εξωτερικό κόσμο. Η δράση - πράξη όμως, που συνεπάγεται μια πνευματική κατασκευή, αντίθετα με τη συμπεριφορά, δεν είναι ποτέ ουδέτερη. Συνοδεύεται πάντα από τον σκοπό.

Έτσι η «παραδειγματική δομή» της «πρωτόγονης καλύβας» αν και αυτόνομη «κατασκευή», θα πρέπει να θεωρηθεί ως τμήμα μιας πιο μεγάλης κριτικής μηχανής με την οποία ο άνθρωπος αντιλαμβάνεται τον κόσμο.

Με την έννοια αυτή, στην περίπτωση της «πρωτόγονης καλύβας», το πρόβλημα που αντιμετώπισε ο άνθρωπος αντίθετα με τα ζώα είναι αποτέλεσμα της συνειδητοποίησης ότι βρίσκεται σε ένα κόσμο που ο ίδιος δεν έχει σχεδιάσει. Η «παραδειγματική δομή» της «πρωτόγονης καλύβας», λειτουργεί σαν μια προσπάθεια επανασχεδιασμού του κόσμου. Με τον τρόπο αυτό, ο άνθρωπος αν-οικοδομεί τον κόσμο γύρω του για να φτιάξει ένα κόσμο σύμφωνα με τις δικές του προθέσεις.

Είναι σημαντικό να διευκρινίσουμε ότι, το ίδιο το «παράδειγμα» αν και ξεκινά με μια αρχετυπική απλότητα, τελικά στην πορεία αποκτά περιπλοκότητα που οφείλεται εν μέρει στην αυτονομία του (όπως αναφέραμε πριν). Η περιπλοκότητα του οφείλεται επίσης στη πρόθεσή του να επαναφέρει «τάξη» (πρό - τυπο) και να κατανοεί τις περίπλοκες και συχνά αντικρουόμενες καταστάσεις της ανθρώπινης ύπαρξης.

Ο βαθμός, λοιπόν, που μια «παραδειγματική δομή» μπορεί να έχει εγκυρότητα έγκειται στην ικανότητα της να προσφέρει μια πειστική ερμηνεία του κόσμου. Για αυτόν ακριβώς το λόγο, είναι στη φύση του «παραδείγματος» να συνοδεύεται από περαιτέρω επανεξέταση, επιβεβαίωση ή κριτική.

Έτσι, η προσπάθεια ερμηνείας του κόσμου, τελικά ανάγεται σε μία επαν-ερμηνεία των «παραδειγμάτων» που εξαρτάται περισσότερο από τα προηγούμενα «παραδείγματα» και όχι τόσο από τον εξωτερικό κόσμο. Η ερμηνεία είναι δυνατή μέσα από την εγκαθίδρυση σχέσεων, η οποία με τη σειρά της καθίσταται εφικτή με τη συγκρότηση «παραδειγμάτων». Οι σχέσεις που ο άνθρωπος εντοπίζει στον κόσμο,

μεταφέρονται ως σχέσεις στις «παραδειγματικές δομές» και τελικά συγκρίνουμε και αντιπαραθέτουμε τις «δομές» αυτές μεταξύ τους ή με προηγούμενες ώστε να μπορέσουμε να κατανοήσουμε τον κόσμο γύρω μας. *«Ένα αρχέτυπο παραμένει αρχέτυπο μόνο αν δεν μπορέσουμε ποτέ να το φτάσουμε. Πρέπει να χρησιμεύει μόνο σαν οδηγός»* όπως διευκρινίζει ο Kant. (Agamben, 2009, σ.82)

Συνοψίζοντας, η δημιουργικότητα και η εφευρετικότητα εμπερικλείουν την αποδοχή ότι απροσδόκητες δυνατότητες θα υπάρχουν πάντα σε κάτι που θεωρούμε γνωστό. Ο στόχος της μελέτης της «πρωτόγονης καλύβας» ως «παραδειγματικής δομής» είναι να αναζητήσει αυτές τις δυνατότητες. *«Η ιστορικότητα του «παραδείγματος» δεν έγκειται ούτε στη «δια-χρονικότητα» του, ούτε στην «συν-χρονικότητα» του, αλλά μεταξύ αυτών των δύο»* όπως άλλωστε καταλήγει ο Agamben(2009, σ.31).

Η «πρωτόγονη καλύβα» ως «παραδειγματική δομή»





Η «πρωτόγονη καλύβα» ως «παραδειγματική δομή»



Η εφεύρεση της φωτιάς κατά τον Caporali (1536)



## **η «πρωτόγονη καλύβα» ως «παραδειγματική δομή»**

*«Αν ο κόσμος είναι να κατοικηθεί, τότε θα πρέπει να ιδρυθεί  
και κανένας κόσμος δεν μπορεί να γεννηθεί από το χάος της  
ομοιογένειας και της σχετικότητας.»*

Micrae Eliade, *Sacred and Profane*, 1949, σ. 22

### **Δράσεις και Τελετουργίες σύστασης της «πρωτόγονης καλύβας»**

Ιδιαίτερα σημαντικό στοιχείο σε όλους τους μύθους για τη σύσταση της πρώτης κατοικίας, είναι ο βαθμός στον οποίο η αρχιτεκτονική δημιουργία παρουσιάζεται όμορη με την ίδια την ύπαρξη του ανθρώπου. Σε όλες τις αναφορές, οι οποίες αναλύονται σε προηγούμενο κεφάλαιο, φαίνεται να υπάρχει ελάχιστη απόσταση

ανάμεσα στις δραστηριότητες δημιουργίας του Πολιτισμού και του «οικοδομείν», και ελάχιστη απόσταση ανάμεσα στο «οικοδομείν» και στο «κατοικείν».

Ο Vitruvius, λόγου χάριν, στη δική του εκδοχή για τη σύσταση της «πρωτόγονης καλύβας» δείχνει να αποδίδει την ίδια σημασία τόσο στο «δημιούργημα» όσο και στις «πράξεις» - «δραστηριότητες» των πρωταγωνιστών του, οι οποίες είναι βασικές στην ευρύτερη «επιχείρηση» - «τελετουργία» του «κατοικείν».

Πιο συγκεκριμένα ο Vitruvius αναφέρει: *«Έτσι, καθώς συνέχιζαν οι άνθρωποι να συγκεντρώνονται όλο και περισσότεροι σ' ένα μέρος, θεωρώντας ως φυσικό χάρισμα το ότι ξεχώριζαν από τα υπόλοιπα ζώα, δηλαδή το ότι στέκονταν όρθιοι αντί να περπατούν με το πρόσωπο στραμμένο στο έδαφος και το ότι κοιτούσαν τη λαμπρότητα του έναστρου ουράνιου θόλου και ακόμα το ότι ήταν ικανοί να φτιάχνουν με ευκολία ό,τι ήθελαν με τα χέρια και τα δάχτυλά τους, άρχισαν να κατασκευάζουν καταφύγια.»* (Vitruvius, 1997, σ. 64)

Η «πράξη» - «δράση» αρχίζει, λοιπόν, σύμφωνα με τον Vitruvius με την παρατήρηση του έναστρου ουρανού και εν συνεχεία την αναγωγή της δομής αυτής του θόλου, ως την πρώτη στέγη. Όταν με τον τρόπο αυτό ο άνθρωπος συνδέει τον εαυτό του με τον ουρανό και το σύμπαν, ένας νέος κόσμος γίνεται παρών, στο κέντρο του οποίου δομείται η πρώτη κατοικία του ανθρώπου. Η επακόλουθη εξέλιξη της κατοικίας περιγράφεται από τον Vitruvius ως μια διαδικασία επεξεργασίας μέσω της μίμησης και της σύγκρισης. *«Στη συνέχεια με το να παρατηρούν τα καταφύγια των άλλων και*

*να προσθέτουν περισσότερες λεπτομέρειες στις δικές τους ιδέες, όσο περνούσε ο καιρός, κατασκεύαζαν όλο και καλύτερες καλύβες.»(Vitruvius, 1997, σ. 64)*

Όμως, αυτό που επίσης είναι βασικό στο μύθο του Vitruvius, είναι το γεγονός ότι αυτό που τελικά κάνει ξεχωριστή αυτή τη μιμητική διαδικασία, είναι η τοποθέτηση της στη σφαίρα του δημόσιου. Τη θεωρεί με άλλα λόγια ως μια δημόσια «τελετουργία», σκοπός της οποίας είναι η αποσαφήνιση της «ιδέας» της κατοικίας.

Η Dripps στο βιβλίο της *The First house* αναφέρει για το μύθο του Vitruvius «*Το αποτέλεσμα της δημιουργικής αυτής διαδικασίας δεν είναι ένα τεχνούργημα-αντικείμενο, αλλά η ίδια η «ιδέα» της κατοικίας, ένα σύστημα αρχών που καθιστά δυνατή τη δημιουργία όλο και καλύτερων καλυβών.»* (Dripps, 1997, σ. 31)

Η «ιδέα» αυτή της κατοικίας είναι λοιπόν πρωταρχικά και κατά βάση αποτέλεσμα της κοινωνικής φύσης του ανθρώπου.

## **Πράξη και σύμβολο**

Ο κόσμος που γίνεται παρών με τη σύσταση της πρώτης κατοικίας είναι ένας κατασκευασμένος κόσμος, αποτέλεσμα της ανθρώπινης διάνοησης. Παρόλο που έχει κατασκευαστεί μέσα από την παρατήρηση των κοσμικών γεγονότων, απομακρύνεται τελικά από την φύση, για να επιτρέψει στην παραγόμενη δομή, να λάβει αυτά τα

δεδομένα, να τα αφομοιώσει και να προσφέρει μια πιο κατανοητή αίσθηση «τάξης» από αυτή του σύμπαντος.

Η μεταφορά του έναστρου ουρανού σε στέγη καταδεικνύει πως επιλέγουμε και αφομοιώνουμε οπτικά στοιχεία του ουρανού σε μια κατανοητή δομή στέγης («παραδειγματική δομή») μετατρέποντας τον αχανή και νεφελώδη ουρανό σε μια πεπερασμένη στέγη για τη κατοίκηση μας στη γη.

Τα παραπάνω όμως καταδεικνύουν επίσης τη ζωτική σημασία των συμβόλων<sup>23</sup> για τον άνθρωπο και τον πρωταρχικό ρόλο τους στη μελέτη της «πρωτόγονης καλύβας» ως «παραδειγματικής δομής».

Η φιλόσοφος της τέχνης Susanne Langer στο έργο της *Philosophy in a New Key* τονίζει την βασική ανθρώπινη ανάγκη για σύμβολα: «*Η κατάκτηση του κόσμου από τον άνθρωπο οφείλεται χωρίς αμφιβολία στην υπέρτατη ανάπτυξη του εγκεφάλου του, που του επιτρέπει να συνθέτει, να αναβάλλει και να τροποποιεί τις αντιδράσεις του, μέσα από την παρεμβολή των συμβόλων στα κενά και στη σύγχυση που προκαλεί η άμεση εμπειρία και με μέσο τα λεκτικά «σημεία» να προσθέτει την εμπειρία των άλλων ανθρώπων στη δικιά του.*» (Langer, 1948, σ. 22)

Τη σημασία αυτής της «τάξης» και των «συμβόλων» για την περαιτέρω ανάπτυξη της ανθρώπινης δραστηριότητας, τονίζει και ο Norberg-Schulz: «*Από τη γέννηση μας*

---

<sup>23</sup> Μπορούμε χαρακτηριστικά να σκεφτούμε το συμβολικό χαρακτήρα του έναστρου ουρανού και τις απεικονίσεις του στους αιγυπτιακούς τάφους- «κατοικίες».

*προσπαθούμε να προσανατολίσουμε τους εαυτούς μας μέσα στο περιβάλλον και να καθιερώσουμε μια ορισμένη «τάξη». Μια τέτοια ορισμένη «τάξη» αποτελεί ο Πολιτισμός... Η συμμετοχή στον Πολιτισμό σημαίνει ότι κανείς γνωρίζει πώς να χρησιμοποιεί τα κοινά του σύμβολα. Ο Πολιτισμός ενσωματώνει την ατομική προσωπικότητα σε ένα «δομημένο» κόσμο βασισμένο σε νοηματοδοτημένες αλληλεπιδράσεις» (Norberg-Schulz, 1969, σ. 220)*

Όπως ο Vitruvius και η Langer, έτσι και ο Norberg-Schulz προβάλλει ένα ακόμα σημείο, ότι πρόκειται για μια «δημόσια τάξη» με την έννοια των κοινών συμβόλων που αυτή προτείνει, παρόλα αυτά αναγνωρίσιμη και προσιτή στο άτομο ξεχωριστά.

Το πολιτικό σώμα, η κοινωνία, ο δήμος, η συνάθροιση όπως την ονομάζει ο Vitruvius, είναι λοιπόν η πρωταρχική «δομή», στην οποία βασίζεται το «οικοδομείν» και το «κατοικείν» αφού αυτή καθορίζει τη «δομή» των θεσμών που ισχύουν πέρα από την ατομική ζωή και προσδιορίζουν τις ανθρώπινες σχέσεις.<sup>24</sup>

---

<sup>24</sup> Ο θρησκευσιολόγος Eliade αναφερόμενος στη διάκριση σε Ιερό και Βέβηλο, στην οποία κατά την άποψη του στηρίζονται οι Θρησκείες, υπογραμμίζει για τη σημασία του «δομημένου κόσμου» στις αρχαϊκές κοινωνίες: «οποιαδήποτε δραστηριότητα έχει «καθ - ορισμένο νόημα» -το ψάρεμα, το κινήγι, η γεωργία, τα παιχνίδια, οι διαμάχες, η σεξουαλικότητα- κατά κάποιο τρόπο συμμετέχει στο Ιερό... οι βέβηλες δραστηριότητες, είναι αυτές που δεν έχουν συμβολικό νόημα, δηλαδή αυτές που έχουν έλλειψη παραδειγματικών μοντέλων» (Eliade, 1954, σ. 27-28) ενώ υπογραμμίζει για την «κοινωνική δομή»: «Στις αρχαϊκές κοινωνίες οτιδήποτε δεν είναι ο κόσμος μας, δεν είναι ακόμα κόσμος.» (Eliade, 1949, σ. 32)

## **Η ερμηνεία της αναπαράστασης**

Η αρχιτεκτονική, λοιπόν, όπως αυτή σκιαγραφείται μέσα από τη σύσταση της «πρωτόγονης καλύβας», «αναπαριστά» τον κόσμο έτσι ώστε να δημιουργήσει ένα σταθερό μέρος για τους ανθρώπους μέσα σε αυτόν. Συνεπώς ή έννοια της αναπαράστασης και της σταθερότητας είναι όχι απλά βασικές αλλά δομικές για το «οικοδομείν» και το «κατοικείν».

Η αναπαράσταση σημαίνει να «κάνεις παρόν» ή να «φέρεις στο παρόν». Έτσι αυτό που γίνεται παρόν γίνεται ταυτόχρονα και μια πραγματικότητα, ένα κομμάτι της ανθρώπινης πείρας και γνώσης. Αυτή η έννοια συνεπάγεται την αποκάλυψη μιας «ποιότητας» ή «αξίας» που αν και ήταν μπροστά στα μάτια μας παρέμενε κρυμμένη μέχρι τη στιγμή της αναπαράστασης.

Με αυτή την έννοια της αναπαράστασης, αν η αρχιτεκτονική αναπαριστά τον κόσμο, τότε αυτός με κάποιον τρόπο ενυπάρχει στην αρχιτεκτονική την ίδια. Με άλλα λόγια οι άμεσες φυσικές και αισθητικές εμπειρίες των σχέσεων που προτείνει η αρχιτεκτονική παραλληλίζουν και εμπεριέχουν αυτές που ενυπάρχουν στον ευρύτερο κόσμο.

Στο σημείο αυτό πρέπει να αναλογιστούμε το «παραδείγμα» για την ικανότητα του να συγκροτεί κατανοήσιμες σχέσεις και δομές και να εξηγεί με τον «δομικό» του αυτό χαρακτήρα ευρύτερες έννοιες και ιδέες.

Αυτή η έννοια της αναπαράστασης που συνδέεται με τον πρωταρχικό ρόλο των συμβόλων στη συνθετική σκέψη, επεκτείνεται περὰ από την απλή, παθητική αποδοχή των νοημάτων που μεταφέρονται μέσα από τα «σημεία». Αυτό συμβαίνει διότι το σύμβολο είναι μια πνευματική κατασκευή της οποίας η ύψιστη δυνατότητα και συνάμα δυσκολία έγκειται στο γεγονός ότι ενώ από τη φύση του είναι ατελές και υπαινικτικό, αυτό που υποδεικνύει είναι μια υπόθεση για τον κόσμο που εξ ορισμού πρέπει να είναι ολοκληρωμένη όπως η υπόθεση που προτείνει το «παραδείγμα».

Αξίζει να αναλογιστούμε εδώ τον ορισμό του Αριστοτέλη για την τραγωδία στο *Περί Ποιητικής* «Είναι λοιπόν η τραγωδία μίμηση (δηλ. αναπαράσταση επί σκηνής) πράξης σημαντικής και ολοκληρωμένης, η οποία έχει κάποια διάρκεια, με λόγο ποιητικό, τα μέρη της οποίας διαφέρουν στη φόρμα τους, που παριστάνεται ενεργά και δεν απαγγέλλεται, η οποία προκαλώντας τη συμπάθεια και το φόβο του θεατή τον αποκαθάρει (λυτρώνει) από παρόμοια ψυχικά συναισθήματα». (Αριστοτέλης, 1995)

Η τραγωδία για τον Αριστοτέλη, λοιπόν, δεν είναι απλή μίμηση πράξης αλλά μια αναπαράσταση της ανθρώπινης «δράσης» και απαιτεί ένα τέλος, μια ολοκλήρωση. Η τραγωδία ως αναπαράσταση περιγράφει πως συγκεκριμένες πράξεις θα έχουν προβλέψιμες συνέπειες και με τον τρόπο αυτό λειτουργεί ως οδηγός για να μετρήσουν οι άνθρωποι τις πράξεις τους. Η ολοκληρωμένη δομή και λειτουργία της τραγωδίας θυμίζει όχι μόνο αυτή του συμβόλου αλλά και αυτή του «παραδείγματος».

Ο φιλόσοφος των συμβόλων Ernst Cassirer στο έργο του *Language and Myth* εξηγεί, αναφορικά με τα παραπάνω, πως η αναπαράσταση λειτουργεί με τρόπο παρόμοιο με αυτόν που λειτουργεί η συμβολική σκέψη όπως ο μύθος. Συγκεκριμένα αναφέρει: «Ο μύθος, η τέχνη, η γλώσσα και η επιστήμη εμφανίζονται ως σύμβολα, όχι με την έννοια απλών «στοιχείων» που αναφέρονται σε μια δεδομένη πραγματικότητα χρησιμοποιώντας μέσα αλληγορίας και μεταφοράς, αλλά με την έννοια των «δυνάμεων» που κάθε ένα από αυτά τα σύμβολα συγκροτεί και κατέχει δημιουργώντας έναν κόσμο δικό τους... Έτσι τα συμβολικά «σχήματα» δεν είναι από-μιμήσεις, αλλά όργανα της πραγματικότητας, αφού μόνο με την παρεμβολή τους οτιδήποτε πραγματικό γίνεται αντικείμενο πνευματικής αντίληψης και με τον τρόπο αυτό γίνεται ορατό σε εμάς.»(Cassirer, 1953, σ. 8)

Η αρχιτεκτονική λοιπόν που προτείνει η «παραδειγματική δομή» της «πρωτόγονης καλύβας» δεν είναι υποκατάστατο ενός πράγματος που δεν είναι παρόν, ένας χαρακτήρας που τείνουν να δίνουν στα αρχιτεκτονήματα κάτω από την επήρεια μιας μελαγχολικής νοσταλγίας, όπως λόγου χάριν στο Νεοκλασικισμό στο τέλος του 18<sup>ου</sup> αιώνα, αλλά έχει να κάνει με το ίδιο το «ποιείν».

Και η «ποίηση» για τον Heidegger ορίζεται με ευρύ τρόπο και περιγράφει όλες τις στοχαστικές-πνευματικές ανθρώπινες δημιουργίες. Η «ποίηση» (<ποιείν) στη φιλοσοφία του Heidegger συνδέεται με το «οικοδομείν» και το «κατοικείν», ενώ «ποίηση», «οικοδομείν» και «κατοικείν» μπορούν να θεωρηθούν ως μια αυθόρμητη δραστηριότητα. Ο Heidegger υποστήριζε ότι το «οικοδομείν» και το «κατοικείν»



έχουν να κάνουν με τις προσπάθειες του ανθρώπου να κατανοήσει την ύπαρξή του και για το λόγο αυτό είναι «ποιητικές» δραστηριότητες. Η δημιουργία εμπεριέχει την «ποίηση» σε κάποιο βαθμό. *«Η ποίηση είναι αυτή που πρώτα από όλα φέρνει τον άνθρωπο στη γη, κάνοντας τον να ανήκει σε αυτή και έτσι να την κατοικεί»* (Heidegger, 1971, σ. 218)

### **Αναπαράσταση και Τύπος**

Μια εξίσου σημαντική ερμηνεία της αναπαράστασης και του «παραδείγματος» αναφέρεται στον «τύπο». Το να αναπαριστάς μεταφράζεται ως το να ταξινομείς μια τάξη αντικειμένων ή ιδεών. Αυτή η ερμηνεία επιβάλλει το ότι συγκεκριμένες οντότητες μοιράζονται κατ' ελάχιστο κάποια κοινά χαρακτηριστικά, αυτά που επιτρέπουν την ταξινόμηση των οντοτήτων αυτών σε μια «τάξη». Αυτή η ταξινόμηση δεν αναφέρεται τόσο στις έμφυτες ιδιότητες τους, όσο είναι αποτέλεσμα εξωτερικών υποθέσεων που προτείνουν σχέσεις ανάμεσα στα επιμέρους κομμάτια του κόσμου, όπως ήδη έχουμε εξηγήσει για την περίπτωση του «παραδείγματος».

Έτσι στην προσπάθεια εύρεσης του «τυπικού», θεωρούμε ότι αυτή η οντότητα που εντοπίζουμε, θα έχει τέτοια ακεραιότητα δομής, ώστε να μπορεί να ικανοποιήσει κάθε συγκεκριμένη ανάγκη που θα προκύψει καθώς επίσης και ότι θα μπορέσει να

συμμετέχει στη δημιουργία μεγαλύτερων δομών όπως λόγου χάριν η κολώνα ως τύπος φέροντα στοιχείου.

Στη προσπάθεια αυτή τα επιμέρους αντικείμενα αποκτούν νόημα όχι από τη δυνατότητα τους να διαφέρουν από τα υπόλοιπα όσο από τις επιμέρους δυνατότητες τους να αποκαλύπτουν κάτι κοινό. Αυτή η δυνατότητα επιτρέπει και καθοδηγεί τον συνδυασμό φαινομενικά διακριτών στοιχείων για τη δημιουργία ενός συνόλου που έχει συνοχή.

Από το συνδυασμό αυτών των ερμηνειών της αναπαράστασης οι λειτουργίες και οι αξίες τις τελευταίας γίνονται αντιληπτές. Μπορούμε να φανταστούμε μια συγκεκριμένη δομή, όπως αποκαλύπτεται ή ανασύρεται στο παρόν μέσα από την αναπαράσταση της, αποκτώντας κύρος με την ταξινόμησή της σε ένα τύπο όμοιων δομών.

Η αναγνώριση του τυπικού είναι τμήμα μιας αφαιρετικής και συνθετικής διαδικασίας που συνδέει το συγκεκριμένο με μια ευρύτερη κατηγορία. Και με τη διαδικασία αυτή μια «παραδειγματική δομή» δημιουργίας χώρου μετατρέπεται σε αρχιτεκτονική.

Με άλλα λόγια από τη μια, έχουμε μια διαδικασία κατά την οποία κάτι συγκεκριμένο σταδιακά χάνει τις μοναδικές του ιδιότητες για να δημιουργήσει ένα γενικότερο «τύπο» και από την άλλη μια σειρά μεταμορφώσεων που γίνονται σε ένα βασικό δομικό στοιχείο και καταλήγουν στη δημιουργία ενός μεγαλύτερου συνθετικού και συνεκτικού συνόλου.

Ο Gombrich στο Norm and Form εξηγεί «*Ο άνθρωπος είναι ένα ζώο που ταξινομεί και έχει μια αθεράπευτη ροπή προς το να αναζητά ένα δίκτυο, το οποίο ο ίδιος έχει επιβάλει, στην ποικιλία των εμπειριών του σαν να ανήκουν αυτές στον αντικειμενικό κόσμο των πραγμάτων*» (Gombrich, 1966, σ. 82)

Το ζήτημα του «τύπου» και της «τυπολογίας» είναι από τα βασικά και πολωτικά ζητήματα που έχουν απασχολήσει την αρχιτεκτονική σκέψη στο πέρασ της ιστορίας. Ήδη από την εποχή του Διαφωτισμού, η έννοια του «τύπου» απασχόλησε ιδιαίτερα τους αρχιτέκτονες<sup>25</sup>, για να φτάσουμε στη μαζική παραγωγή των «τύπων» του μοντέρνου κινήματος και στη «τυπολογική προσέγγιση» της αρχιτεκτονικής, που αποτέλεσε βασική κατεύθυνση της μεταμοντέρνας αρχιτεκτονικής. Ο Τουρνικιώτης αναφέρει για την μεταμοντέρνα κατάσταση «*Το θεωρητικό υπόβαθρο της κατεύθυνσης αυτής ήταν θεμελιωμένο στην τυπολογία και αναφέρονταν σαφώς στην ταξινομική προσέγγιση των αρχιτεκτονικών μορφών στα τέλη του 18<sup>ου</sup> και τις αρχές του 19<sup>ου</sup> αιώνα*». (Τουρνικιώτης, 2007, σ. 51)

---

<sup>25</sup> Για παράδειγμα η πραγματεία του Laugier *Essai sur l' architecture* για την οποία ήδη έχει γίνει λόγος, τα έργα του Quatremere de Quincy και του J.N.L. Durand.

## **Τύπος και «παραδειγματική δομή»**

Ωστόσο αξίζει να διευκρινίσουμε πως η έννοια της «παραδειγματικής δομής» στο πλαίσιο αυτής της εργασίας ξεπερνά της έννοια του «τύπου» όπως αυτός προβάλλει στον αρχιτεκτονικό διάλογο. Ακριβώς επειδή το «παράδειγμα» αναφέρεται στη δομή και όχι στη μορφή. Η «παραδειγματική δομή» της «πρωτόγονης καλύβας» δεν χρησιμεύει σαν «τύπος» με την έννοια του προτύπου ή του μοντέλου αλλά σαν μια «μοναδικότητα», μια «οντότητα» που μας επιτρέπει να ερευνήσουμε σχέσεις στο ίδιο το παράδειγμα και με τον τρόπο αυτό ευρύτερες έννοιες του «κατοικείν».

Το νόημα, λοιπόν, του «τύπου» στη μελέτη της «πρωτόγονης καλύβας» προκύπτει από τη συγκρότηση σχέσεων. Στο παράδειγμα της καλύβας φαίνεται πως συγκρίνουμε, γνωστά και άγνωστα πράγματα μεταξύ τους καθώς επίσης και με λογικές δομές που μπορεί να είναι έξω από αυτά. Ο σκοπός δεν είναι να τα ξεχωρίσουμε μεταξύ τους, αλλά να συγκροτήσουμε ιεραρχίες που επιτρέπουν να αποδώσουμε αξία στα πράγματα που απαρτίζουν τον κόσμο.

Με άλλα λόγια, δεν μας απασχολεί η «πρωτόγονη καλύβα» ως «μοντέλο» κατοικίας αλλά ως ένα «παράδειγμα» που μας επιτρέπει να διερευνήσουμε σχέσεις όπως η στέγη και ο έναστρος ουρανός, η γη και το δάπεδο, το κέντρο και η φωτιά, το όριο και το δάσος.

Πολλές φορές οι ιεραρχίες αυτές αντανακλούν, τις συμβάσεις ενός συγκεκριμένου χώρου και χρόνου, ωστόσο προκύπτουν επίσης από τους αντιληπτικούς και εννοιολογικούς μηχανισμούς του ανθρώπινου πνεύματος, όπως, το σύμβολο, η αναπαράσταση, η σύγκριση, η ταξινόμηση, η ανάλυση και η σύνθεση, μέσω των οποίων ο άνθρωπος δίνει τάξη στον κόσμο. Έτσι οι πνευματικοί αυτοί μηχανισμοί δεν είναι έξω ούτε από τη σφαίρα της κατανόησης και ούτε από αυτήν της δημιουργίας και για αυτό το λόγο οι μηχανισμοί αυτοί είναι μάλλον διαχρονικοί.



Ο Αδάμ ως πρώτος οικοδόμος της καλύβας, Filarete (1465)

Η «πρωτόγονη καλύβα» ως «παραδειγματική δομή»





Η «πρωτόγονη καλύβα» ως «παραδειγματική δομή»



Κτιζοντας την πρώτη καλύβα κατά τον Rinvius στην εικονογράφηση του Vitruvius Teutsch (1548)



## κατασκευάζοντας το «παράδειγμα» της «πρωτόγονης καλύβας»

*«Η μυθική σκέψη πάντα εξελίσσεται από την  
συνειδητοποίηση των αντιθέσεων και τη λύση τους»*

Claude Levi-Strauss, *Structural Anthropology*

Ο Vitruvius, λοιπόν, ξεχωρίζει τον άνθρωπο από τα ζώα για το ιδιαίτερο χαρακτηριστικό του να μπορεί να περπατά με το κεφάλι μπροστά και να κοιτά τον έναστρο ουρανό. Με το διαχωρισμό αυτό που κάνει ο Vitruvius, γίνεται ταυτόχρονα μια διάκριση ανάμεσα στην ενστικτώδη συμπεριφορά των ζώων που θέλουν να εξασφαλίσουν την επιβίωση τους και στην ανθρώπινη δράση που αποδίδει ένα μεγαλύτερο «σκοπό» στη θνητή ύπαρξη του ανθρώπου με το κοίταγμα προς τον ουρανό. Ο άνθρωπος όπως και τα ζώα θέλει να επιβιώσει. Όμως ο άνθρωπος θέλει επίσης να κατανοήσει και να νοηματοδοτήσει την ύπαρξη του. Ο άνθρωπος δεν αρκείται στο πώς αλλά πρέπει να γνωρίζει και το γιατί. Διαρκώς βρίσκεται

αντιμέτωπος με το βάρος των επιλογών του, τις οποίες απαιτεί να εξηγήσει διότι η εξήγηση αυτή είναι που νοηματοδοτεί την ύπαρξη του στον κόσμο. «*Η κατάκτηση του «επιφανειακού» μας προσφέρει έναν εκπληκτικό πνευματικό ενθουσιασμό σε σχέση με την κατάκτηση του «αναγκαίου».* Ο άνθρωπος είναι δημιούργημα της επιθυμίας, όχι της ανάγκης» όπως εύστοχα παρατηρεί ο Bachelard στο *The Psychoanalysis of Fire* (Bachelard, 1964, σ. 16).

Αυτή η διπλή φύση της ανθρώπινης ύπαρξης (επιβίωση και τεκμηρίωση) είναι βασικός μηχανισμός που καθορίζει την ανθρώπινη δραστηριότητα. Χαρακτηριστικό για την κατανόηση του παραπάνω μηχανισμού, είναι το παράδειγμα της φωτιάς.

Η Φωτιά είναι βασική για την επιβίωση του πρωτόγονου ανθρώπου, καθώς με αυτή προστατεύεται από τη φύση. Η φωτιά ως φυσικό στοιχείο, αρχικά, θέτει σε κίνδυνο την επιβίωσή του ανθρώπου, όμως εν συνεχεία, ο άνθρωπος αντιλαμβάνεται ότι αυτή μπορεί να τον προστατεύσει από τους κινδύνους που εγκυμονεί η φύση, κρατώντας τα ζώα μακριά και προσφέροντας του ζεστασιά.

Ωστόσο ο άνθρωπος δεν μπορεί να ικανοποιηθεί από μια προστασία-απάντηση στα δεδομένα της φύσης, όσο έχει ανάγκη για μια προστασία που θα απευθύνεται στα δικά του νοήματα και προθέσεις. Η προέλευση της φωτιάς μπορεί να βρίσκεται στη φύση, όμως αυτή τελικά γίνεται εργαλείο στα χέρια του ανθρώπου, μέσο προστασίας και αφορμή για κοινωνική συνάθροιση. Έτσι η φωτιά μετατρέπεται σε μια «δράση» με νόημα και περιεχόμενο και περνά στο συμβολικό λεξιλόγιο του ανθρώπου ως η

τοτεμική εστία, θεότητα και κέντρο της κατοικίας, το σύμβολο για τη προστασία της οικιακής ζωής.

Οι Αρχαίοι Έλληνες, λόγου χάριν, έδωσαν όνομα στη Θεά Εστία όχι τόσο από τον ακίνητο λίθο που βρισκόταν στο μέσον της οικίας τους και χρησίμευε για να υποβαστάζει τη φωτιά αλλά από την ίδια τη Φωτιά. Το οικιακό πυρ είχε ουράνια καταγωγή, ανερχόταν από τους κοινούς βωμούς στον ουρανό ως κομιστής των ευχών και των προσφορών των ανθρώπων, οι οποίοι με αυτόν τον τρόπο συν-κοινωνούν με τους Θεούς. Στη θυσία, η γέννηση και η λαμπρή ενέργεια αυτής ήταν αναπόσπαστες συνθήκες της λατρείας των άλλων ουρανίων δυνάμεων, οι οποίες γίνονται μόνο με την πρόσκληση της Φωτιάς. Σύμφωνα με την αρχαία ελληνική σκέψη η Εστία, πρώτη από τους Θεούς αποκάλυψε την παρουσία της φωτιάς στη Γη. Ο Vernant στο βιβλίο του *Μύθος και Σκέψη στη Αρχαία Ελλάδα* αναφέρει σχετικά με την Εστία: *«Η κυκλική εστία, στεριωμένη στο έδαφος είναι όπως ο ομφαλός που ριζώνει το σπίτι στη γη. Είναι σύμβολο κι εχέγγυο στερεότητας, σταθερότητας και μονιμότητας»* (Vernant, 1989, σ. 199).

Τα παραπάνω είναι σημαντικά στο βαθμό που εξηγούν ότι η «παραδειγματική δομή» της «πρωτόγονης καλύβας» δεν είναι απλό αποτέλεσμα της ανάγκης του πρωτόγονου ανθρώπου για επιβίωση, στέγαση και προστασία, αλλά μια δομή που έχει κατεξοχήν να κάνει με την ύπαρξη του ανθρώπου στον κόσμο, τη φυσική, την πνευματική και τη συμβολική.

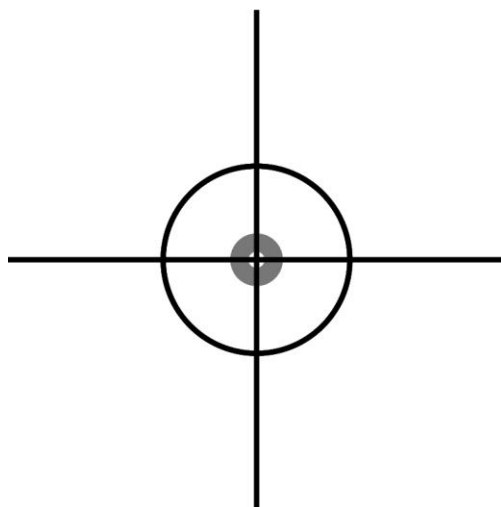
Ο Bachelard αναφέρει για το σπίτι *«Χωρίς αυτό ο άνθρωπος θα ήταν ένα σκόρπιο πλάσμα. Είναι σώμα, είναι ψυχή. Είναι ο πρώτος κόσμος του ανθρώπινου όντος. Προτού «πεταχτεί στον κόσμο» όπως πρεσβεύουν μερικές προτρέχουσες μεταφυσικές, ο άνθρωπος είχε εναποτεθεί στο λίκνο του σπιτιού. Και πάντα μέσα στις ονειροπολήσεις μας το σπίτι είναι ένα μεγάλο λίκνο»*. (Bachelard, 2010, σ. 34). Δεν είναι άλλωστε τυχαίο, ότι η ίδια η λέξη «λίκνο», στην νεοελληνική γλώσσα, είναι συνώνυμο της παιδικής κούνιας, αλλά και της κοιτίδας, της εστίας, της αφετηρίας, της πατρίδας και της γενέτειρας. (Λεξικό της Νέας Ελληνικής Γλώσσας του Μπαμπινιώτη, 1998, σ. 1017)

*«Η ζωή αρχίζει καλά, κλεισμένη, προστατευμένη, ολόθερμη μέσα στον κόλπο της κατοικίας»* (Bachelard, 2010, σ. 34). Με το συμβολικό χαρακτήρα της φωτιάς-εστίας στη βάση της κοινωνικής οργάνωσης του ανθρώπου και με εργαλείο τη γλώσσα, ο άνθρωπος κατασκευάζει την πρώτη του κατοικία και την ίδια στιγμή ορίζει τις βασικές «παραδειγματικές δομές» που θα επηρεάσουν με τρόπο καταλυτικό την μετέπειτα εξέλιξη του «οικοδομείν» και του «κατοικείν». Οι βασικές αυτές «παραδειγματικές δομές» που δίνουν σχήμα στην «πρωτόγονη καλύβα» είναι το κέντρο, το όριο, η είσοδος και το πέρασμα, η γεωμετρία και ο κόσμος.



Ο μύθος σύστασης της «πρωτόγονης καλύβας», Caporali (1536)

Η «πρωτόγονη καλύβα» ως «παραδειγματική δομή»



## Το κέντρο

Με το κοίταγμα αυτό στον έναστρο ουρανό που ο Vitruvius περιγράφει, δίνεται ο χαρακτήρας της δομής που θα καθ-ορίσει την ύπαρξή μας.

Ο χαρακτήρας αυτός ορίζεται με τη δομή του «κέντρου». Στο κέντρο αυτό τοποθετείται ο άνθρωπος. Με βάση το κέντρο μας αντιλαμβανόμαστε τον κόσμο και με βάση αυτό τον μετράμε.

Η κεντρικότητα και η καθετότητα που επιδεικνύει το ανθρώπινο σώμα σηματοδοτεί τις χωρικές συντεταγμένες για την εξέλιξη της ευρύτερης επιχείρησης του «οικοδομείν» και του «κατοικείν».

Έτσι, με την ύπαρξη του «κέντρου», οι έννοιες μπροστά-πίσω, πάνω-κάτω, δεξιά και αριστερά αποκτούν νόημα με βάση το ανθρώπινο σώμα και στη συνέχεια προβάλλονται στον χώρο. Το «κέντρο» αποτελεί σημείο προσανατολισμού και αναφοράς για τις δραστηριότητες μας στη γη.

Οι σχέσεις αυτές καθορίζουν ταυτόχρονα και τη σχέση ανάμεσα στον άνθρωπο και τη γη και συνδέουν με τρόπο κάθετο τον ουρανό και το έδαφος.

Ο Bachelard διακρίνει αυτές τις δύο έννοιες, την κεντρικότητα και την καθετότητα, ως τις βασικότερες δομές που δίνουν «τάξη» στη κατοικία. Πιο συγκεκριμένα αναφέρει: *«Για να βάλουμε σε τάξη αυτές τις εικόνες (του σπιτιού) θα 'πρεπε, νομίζω,*

*να εξετάσουμε δυο βασικά θέματα σύνδεσης: 1. Φανταζόμαστε το σπίτι σαν μια κατακόρυφη οντότητα. Ανυψώνεται. Διαφοροποιείται μέσα στην έννοια της κατακορυφότητας του. Είναι ένα από τα καλέσματα στη συνείδηση μας προς το κατακόρυφο. 2. Φανταζόμαστε το σπίτι σαν μια συγκεντρωμένη οντότητα. Μας καλεί σε μια συνείδηση συγκέντρωσης» (Bachelard, 2010, σ. 44-45)*

Η έννοια της συγκέντρωσης, της σταθερότητας, της κεντρικότητας και της καθετότητας, όπως διαφαίνονται στην «παραδειγματική δομή» της «πρωτόγονης καλύβας», αναπαρίστανται χωρικά και στο «παραδείγμα» της αρχαίας ελληνικής κατοικίας.

Στις αρχέγονες κατοικίες της Ελλάδος, το Ιερό Κέντρο όπου γύρω του συναθροίζονταν η οικογένεια έγινε η διαμονή της Εστίας, που είχε την έδρα της στο μέσον της οικίας. Αυτή είναι η πρώτη των Θεοτήτων της οικογένειας που δίδαξε στους ανθρώπους την οικοδόμηση της κατοικίας και εκείνη που τους παρείχε όλα τα αγαθά του οικιακού βίου. Η κυκλική εστία, που είναι στερεωμένη στο έδαφος μοιάζει με τον ομφαλό που ριζώνει την οικία στο έδαφος και έχει αξία κέντρου, η οροφή δε πάνω από το βωμό ήταν ανοικτή προς τον ουρανό για να εξέρχεται ο καπνός.

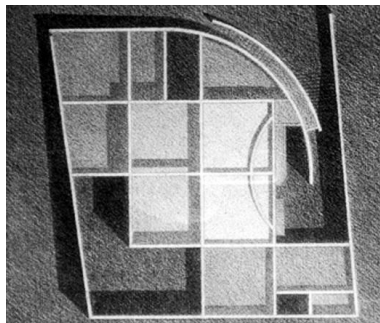
Στο *Φαίδρο* ο Πλάτωνας μάς παρουσιάζει την κοσμική πομπή των δώδεκα Θεών, δέκα θεότητες πορεύονται ακολουθώντας το Δία που τις οδηγεί μέσα από τα πλάτη του Ουρανού. Μόνο η Εστία παραμένει ακίνητη στο σπίτι, χωρίς ποτέ να εγκαταλείπει τη θέση της. Η Εστία όντας σταθερό σημείο, κέντρο απ' όπου



ξεκινώντας ο ανθρώπινος χώρος προσανατολίζεται κι οργανώνεται. Σε ορισμένες παραστάσεις της απεικονίζεται καθισμένη πάνω σ' έναν ομφαλό και όχι στον οικιακό της βωμό. Ο ομφαλός των Δελφών θεωρείτο έδρα της Εστίας. Αργότερα, θα ονομάσουν Ομφαλό της Πόλης, το βωμό της Κοινής Εστίας, εκείνον που είχε ιδρυθεί στο κέντρο της πόλης. (Vernant, 1989, σ. 199).

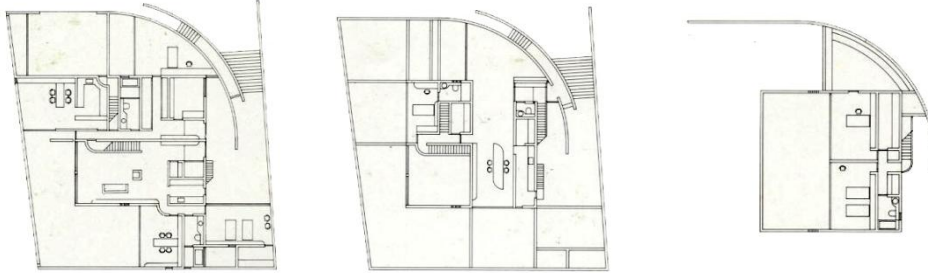
Αντιλαμβανόμαστε λοιπόν πως η «παραδειγματική δομή» του κέντρου ξεπερνά την χωρική οργάνωση της κατοικίας και επεκτείνεται στην οργάνωση της ευρύτερης πόλης για να αποδείξει με τον τρόπο αυτό ότι το κέντρο αποτελεί ενδεχομένως την βασικότερη «παραδειγματική δομή» συγκρότησης του χώρου εν γένει.

Η «πρωτόγονη καλύβα» ως «παραδειγματική δομή»

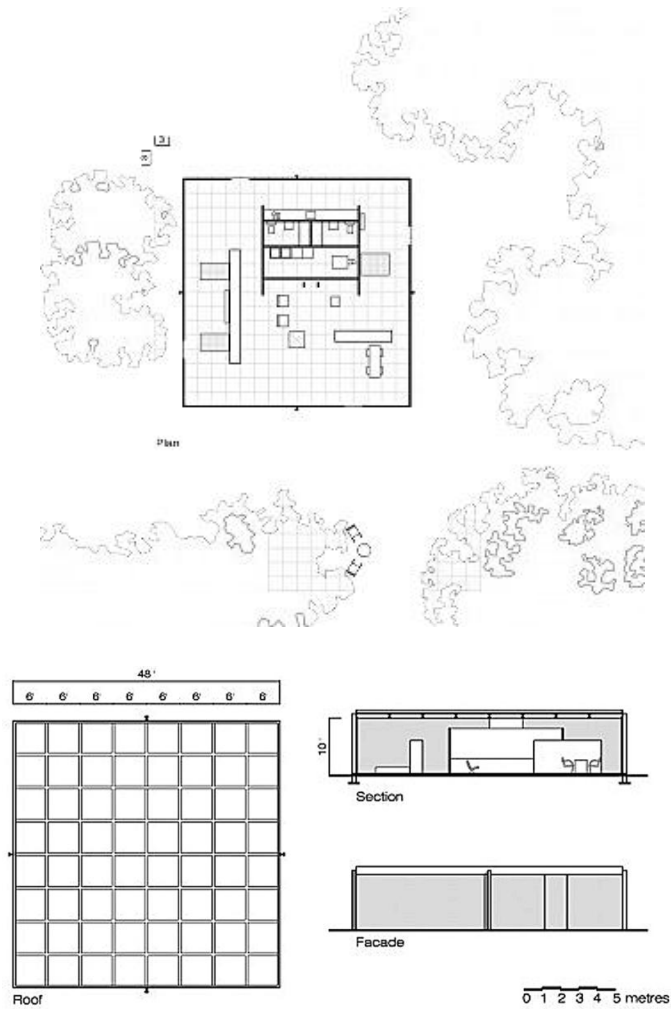


Tadao Ando, Kidosaki House, Setagaya, Tokyo 1986

## Αρχέτυπο και Σύμβολο στην Αρχιτεκτονική

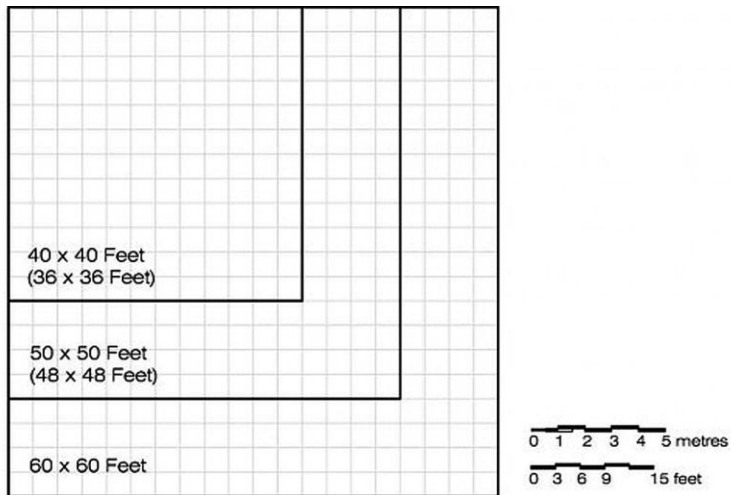


Η «πρωτόγονη καλύβα» ως «παραδειγματική δομή»



Mies van der Rohe, Core House, A Theoretical Project on the Essential Dwelling, 1945

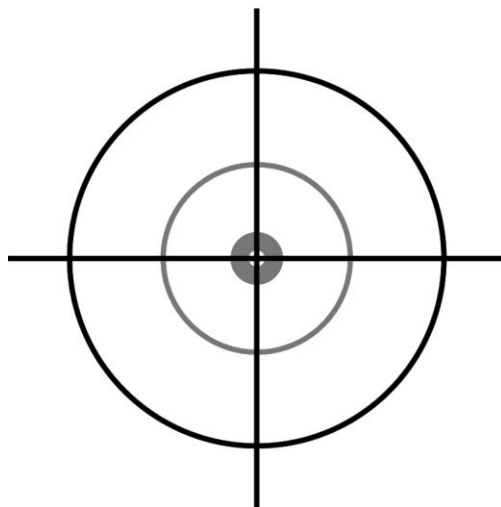
## Αρχέτυπο και Σύμβολο στην Αρχιτεκτονική



Size variations proposed by Mies van der Rohe



Η «πρωτόγονη καλύβα» ως «παραδειγματική δομή»



## Όριο

Ωστόσο το κέντρο δεν νοείται χωρίς μια περίμετρο, ένα όριο που το περικλείει. Συνεπώς στην «παραδειγματική δομή» του κέντρου θα πρέπει να προσθέσουμε και αυτή του ορίου. Είτε αυτό είναι στην «πρωτόγονη καλύβα» κυκλικό, είτε τετράγωνο, είτε συμπαγές, είτε διάτρητο, το όριο ως δομή, ανεξάρτητα από τη μορφή του, έχει την ίδια σημασία με το κέντρο αφού καθορίζει τι είναι μέσα και τι είναι έξω. Και συνεπώς καθορίζει το σχετικά γνωστό σε σχέση με το άγνωστο.

Ο Heidegger στο *Κτίζειν, Κατοικείν, Σκέπτεσθαι* εξηγεί για την έννοια της λέξης «χώρος» (Raum) στα γερμανικά: *«Raum, Rum σημαίνει τοποθεσία η οποία διανοίχθηκε για εγκατάσταση και κατάλυση. Ένας χώρος είναι κάτι παραχωρημένο, αποδεσμευμένο, δηλαδή ενταγμένο σε ένα όριο, στα αρχαία ελληνικά πέρας. Το όριο δεν είναι αυτό στο οποίο κάτι σταματά, αλλά, όπως το είχαν ήδη αναγνωρίσει οι Έλληνες, το όριο είναι εκείνο απ' όπου κάτι αρχίζει να εκδιπλώνει την ουσία του. Για αυτό και η έννοια ορισμός, δηλαδή όριο. Ο χώρος είναι ουσιαστικά το παραχωρημένο, το αφημένο να εισέλθει στο όριο του.»* (Heidegger, 2008, σ. 51-53)

Ο χώρος, λοιπόν, γεννάται από το όριο και χάρη στην ύπαρξή του η σχέση μέσα-έξω αποκτά νόημα. Ο πρωτόγονος άνθρωπος αναζητά την προστασία και την ασφάλεια του γνωστού που συμβολίζει το μέσα, σε σχέση τους πραγματικούς και φανταστικούς κινδύνους το έξω. Το όριο δομείται-συντίθεται τόσο βάσει της ανάγκης για έλεγχο

και προστασία του μέσα όσο και όσο και ως απάντηση στους κινδύνους και στις συγκυρίες του έξω.

Για τον πρωτόγονο άνθρωπο δεν αρκεί η προστασία της σπηλιάς. Αντίθετα η «παραδειγματική δομή» του ορίου του επιτρέπει να προσδιορίσει σύμφωνα με τις δικές του προθέσεις και επιδιώξεις τη σχέση αυτή μεταξύ μέσα και έξω. Αρκεί να σκεφτούμε ξανά το διαχωρισμό που κάνει ο Frank Lloyd Wright στο βιβλίο του *The Living City* ανάμεσα στον κακό κάτοικο της σπηλιάς και στον πνευματώδη κατασκευαστή της καλύβας.

Το όριο αποτελεί μια κατασκευή-δομή που διαχωρίζει και ταυτόχρονα ενώνει τα δυο μέρη. Ο Cassirer στο βιβλίο του *The Philosophy of Symbolic Forms* εξηγεί για το συμβολικό χαρακτήρα του ορίου «*Το εσωτερικό και το εξωτερικό δεν «στέκονται» το ένα δίπλα στο άλλο, ως ξεχωριστά μέρη, αλλά το καθένα αντανακλάται στο άλλο, και μόνο μέσα από αυτή τη αμοιβαία αντανάκλαση, το καθένα εμπερικλείει το νόημα του.*» (Cassirer, 1955, σ. 99, 2<sup>ος</sup> τόμος).

Η δομή αυτή αποτελεί, λοιπόν, περισσότερο μια κριτική πράξη, παρά μια πράξη προστασίας, αφού μέσα από αυτό γίνεται κατανοητός ο «μέσα» κόσμος που ανήκει στον πρωτόγονο άνθρωπο, σε σχέση με το αχανές και ακατανόητο «έξω». Προφανώς η δομή του ορίου συναντάται και σε φυσικές δομές όπως βουνά, ή κοιλάδες ωστόσο η διαχείριση και επεξεργασία αυτής της «παραδειγματικής δομής» είναι αποτέλεσμα της ανθρώπινης διάνοησης.



Ο Φατούρος στο *Συντακτικό της Αρχιτεκτονικής Σύνθεσης* αναφέρει σχετικά με την πολλαπλή λειτουργία του ορίου: *«Η αρχιτεκτονική προσδιορίζει όρια στο χώρο. Προσδιορίζει διάφορες κατηγορίες ορίων με τις οποίες όχι μόνο περικλείεται αλλά περιγράφεται, προσδιορίζεται, ο χώρος. Τα όρια αυτών των προσδιορισμών άλλοτε είναι σαφή, άλλοτε όχι, άλλοτε άμεσα και ασφονκτικά και άλλοτε τόσο έμμεσα που δεν γίνονται εύκολα αντιληπτά. Τα όρια αυτά κατανέμουν ή συνδέουν περιοχές, δίνουν προτεραιότητες, επιτρέπουν συνέχειες και ασυνέχειες.»* (Φατούρος, 1995, σ. 84)

Ωστόσο το όριο δεν έχει σχέση μόνο με την κεντρικότητα και το προσδιορισμό της σχέσης μέσα-έξω, αλλά ταυτόχρονα η έννοια του ορίου έχει σχέση με την καθετότητα, που προαναφέρθηκε, και τον προσδιορισμό της σχέσης με τη γη και τον ουρανό.

Το σπίτι από το υπόγειο ως τη σοφίτα, από «τον ορθολογισμό της στέγης στον παραλογισμό του κατωγιού» (Bachelard, 2010, σ. 45), όπως εύστοχα παρατηρεί ο Bachelard καταδεικνύει την πολικότητα των ορίων που δομούνται γύρω από την έννοια της καθετότητας. *«Στη σοφίτα, η εμπειρία της μέρας μπορεί να σβήνει πάντα τους φόβους της νύχτας. Στο υπόγειο τα σκοτάδια παραμένουνε μέρα και νύχτα»* (Bachelard, 2010, σ. 46) διευκρινίζει ο Bachelard.

Αλλωστε, ο Άδης στην Αρχαία Ελληνική Μυθολογία, ο Κάτω κόσμος όπου μεταβαίνουν οι ψυχές μετά θάνατο μας δίνει μια εικόνα για το συμβολικό και βαθύ νόημα που ο άνθρωπος απέδωσε στο υπ-έδαφος.

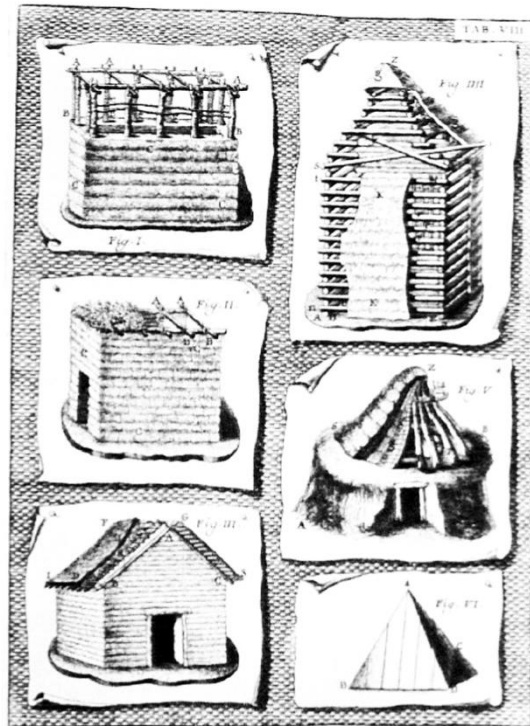
## Η «πρωτόγονη καλύβα» ως «παραδειγματική δομή»

Διαχωρίζοντας, λοιπόν, το δάπεδο από το έδαφος της γης ο πρωτόγονος άνθρωπος δίνει στο επίπεδο του δαπέδου μια νέα «τάξη», διαφορετική από τα περίχωρα, και με τον τρόπο αυτό καθορίζει το εύρος της περιοχής του, της κατοικίας του.

Κατανοούμε από τα παραπάνω ότι η «παραδειγματική δομή» του ορίου στην «πρωτόγονη καλύβα» έχει άμεση σχέση με τη φύση και το δάσος που την περιβάλλει. Ο Le Corbusier αναφέρει σχετικά με το μύθο σύστασης της «πρωτόγονης καλύβας»: *«Τοποθετημένος στη μέση ενός χαοτικού κόσμου, ο άνθρωπος για την προστασία του δημιουργεί και περιβάλλει μια ζώνη προστασίας σε αρμονία με αυτό που είναι και αυτό που σκέφτεται, ο άνθρωπος χρειάζεται ένα άσυλο, ένα κάστρο μέσα στο οποίο να νιώθει ασφαλής, χρειάζεται πράγματα των οποίων την ύπαρξη έχει ορίσει ο ίδιος.»* (Le Corbusier, 1971, σ. 28)

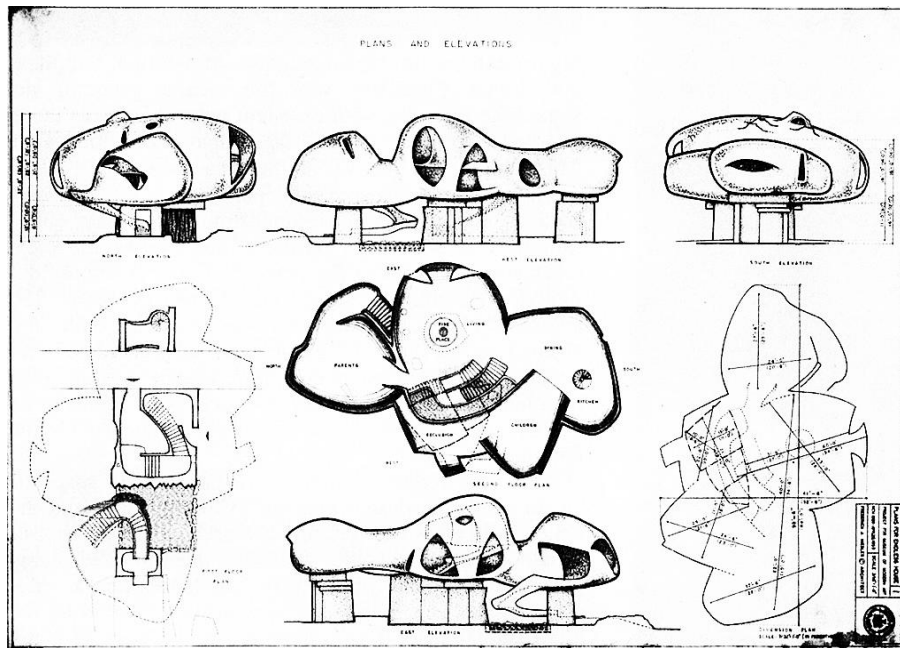
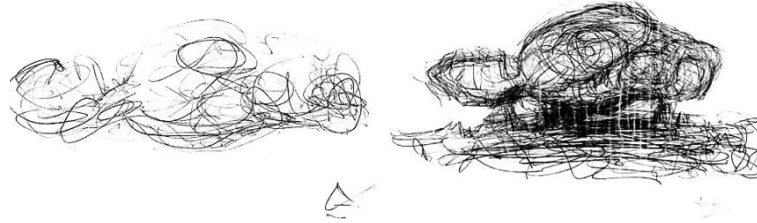
Ο άνθρωπος τοποθετείται ως πρωταρχικό σημείο αναφοράς και κέντρο της οικοδόμησης και ότι είναι έξω από το όριο που δομεί μετριέται και συγκρίνεται με βάση αυτό το σημείο αναφοράς, σε μια προσπάθεια να κάνει τελικά το έξω το ίδιο γνωστό και κατοικήσιμο με το μέσα.

## Αρχέτυπο και Σύμβολο στην Αρχιτεκτονική



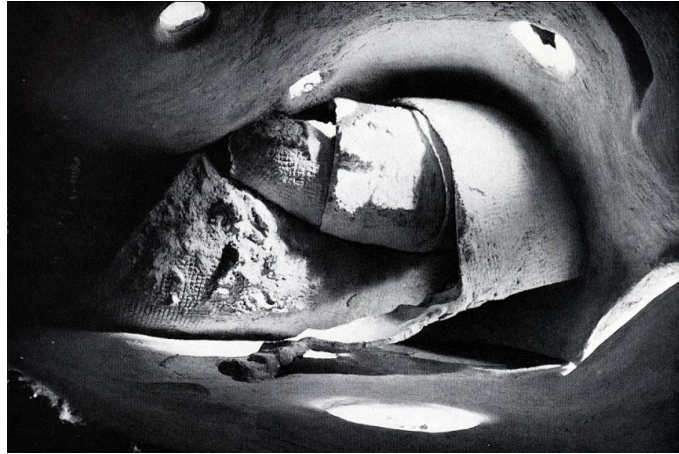
Διαφορετικές εκδοχές της «πρωτόγονης καλύβας» κατά τον  
Poleni, *Exercitationes Vitruvianae Primae*, (1826)

Η «πρωτόγονη καλύβα» ως «παραδειγματική δομή»

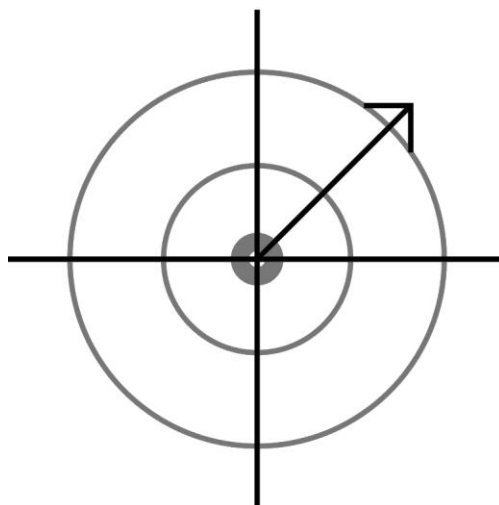


Frederick John Kiesler , The Endless House, 1960

Αρχέτυπο και Σύμβολο στην Αρχιτεκτονική



Η «πρωτόγονη καλύβα» ως «παραδειγματική δομή»



## **Είσοδος-περασμα**

Το όριο, λοιπόν, ως «παραδειγματική δομή» χωρίζει και ταυτόχρονα ενώνει το μέσα με το έξω και για το λόγο αυτό η περαιτέρω επεξεργασία του προσδι-ορίζει τον τρόπο με τον οποίο αυτά τα δύο συνδιαλέγονται. Η σύγκριση και ο έλεγχος του μέσα και του έξω που ορίζει το όριο, επιτυγχάνεται με τη «παραδειγματική δομή» της εισόδου από την οποία κανείς φεύγει και μέσω της οποίας επιστρέφει στην ασφάλεια του γνωστού.

Το ξέφωτο της «πρωτόγονης καλύβας» αποτελεί το οικείο και το γνωστό, ενώ το δάσος το άγνωστο και το επικίνδυνο. Με το πέρασμα αυτό από το ένα στο άλλο ο πρωτόγονος άνθρωπος σηματοδοτεί το διαχωρισμό αυτών των δύο μερών.

Η είσοδος επιτυγχάνεται όταν τμήμα του ορίου διασπάται. Η εμπειρία του μέσα και του έξω συγκεντρώνεται σε αυτή την «παραδειγματική δομή» της εισόδου, η οποία δίνει νόημα στο διαχωρισμό ανάμεσα στο μέσα και το έξω.

Η έννοια της εισόδου είναι και αυτή το ίδιο πολύπλοκη με την έννοια του ορίου.

Φτάνει να σκεφτούμε τη σημασία που απέκτησαν οι Πύλες Εισόδου σε μια πόλη στην Ιστορία της Αρχιτεκτονικής. Είτε σκεφτούμε τις Πύλες εισόδου της Ρωμαϊκής εποχής, είτε αυτές των Μεσαιωνικών Κάστρων, λόγου χάριν, θα καταλάβουμε πως στην ουσία η ίδια η είσοδος σε κάθε εποχή αντανακλά τον τρόπο με τον οποίο

αντιμετωπίζουμε το όριο. Οι Πύλες της ρωμαϊκής εποχής στέκουν σαν αντικείμενα ως σύμβολα μιας νίκης ή θριάμβου ενώ αυτές των Μεσαιωνικών πόλεων συμβολίζουν το απόρθητο του μέσα.

Ωστόσο, εξίσου σημαντική είναι η σχέση ανάμεσα στο κέντρο και το όριο.

Το κέντρο είναι ο θεωρητικός στόχος στον οποίο κατευθύνεται κάποιος περνώντας από το όριο και αντίστροφα από το κέντρο κατευθύνει κάποιος το πέρασμά του εκτός ορίου.

Συνεπώς οι «παραδειγματικές δομές» του κέντρου, του ορίου και της εισόδου που εντοπίζονται στην «πρωτόγονη καλύβα» συγκροτούν ένα είδος κατευθυνόμενου-προσανατολισμένου περάσματος, αυτό που συνδέει το κέντρο με το όριο και το μέσα με το έξω. Το κέντρο ορίζει ένα σταθερό σημείο αναφοράς γύρω από το οποίο συγκεντρώνεται ο χώρος. όμως πρέπει να περιλαμβάνει ένα μεγαλύτερο κομμάτι, για να κάνει το χώρο κατοικήσιμο. Το κομμάτι αυτό του χώρου οριοθετεί η ύπαρξη του ορίου. Για να γίνει όμως κατανοητός ο χώρος που περικλείεται εντός ορίου είναι απαραίτητη μια οριζόντια γραμμική επ-έκταση του κέντρου που απεικονίζεται στη δομή του περάσματος.

Ο Heidegger αναφέρει σχετικά με τη μαθηματική μέτρηση του χώρου: *«Ό,τι παραχωρεί αυτή την πολλαπλότητα (των τριών διαστάσεων) δεν προσδιορίζεται πλέον μέσω διαστημάτων. Δεν είναι πλέον spatium αλλά μόνο extensio- έκταση. Ο χώρος ως «έκταση» μπορεί όμως να υποστεί μια επιπλέον αφαίρεση, δηλαδή προς την κατεύθυνση*



*των αναλυτικών αλγεβρικών σχέσεων. Ό,τι αυτές παραχωρούν είναι η δυνατότητα της καθαρής μαθηματικής κατασκευής πολλαπλοτήτων με απεριόριστο αριθμό διαστάσεων. Μπορούμε να δώσουμε σε αυτό που παραχωρείται μαθηματικό τω τρόπο το όνομα «χώρος». Αλλά ο «χώρος» με αυτή την έννοια δεν περιέχει ούτε χώρους ούτε τοποθεσίες. Αντιστρόφως, όμως, βρίσκεται στους χώρους, οι οποίοι παραχωρούνται από τόπους, ανά πάσα στιγμή ο χώρος ως ενδιάμεσος χώρος και σε αυτόν πάλι ο χώρος ως καθαρή έκταση. *Spatium* και *extensio* παρέχουν ανά πάσα στιγμή τη δυνατότητα όχι μόνο να μετρήσουμε τα πράγματα και ό,τι αυτά παραχωρούν βάσει διαστημάτων, μηκών, κατευθύνσεων, αλλά και να υπολογίσουμε αυτά τα μέτρα.» (Heidegger, 2008, σ. 55-57)*

Η σημασία της μαθηματικής μέτρησης του χώρου θα αναλυθεί στη συνέχεια, όμως αυτό που εδώ είναι σημαντικό είναι ότι κέντρο και έκταση, όριο και πέρασμα, είναι οι βασικές συνιστώσες της «παραδειγματικής δομής» της «πρωτόγονης καλύβας» που ως στόχο έχει να προικίσει με νόημα την έννοια του «κατοικείν» στο χώρο.

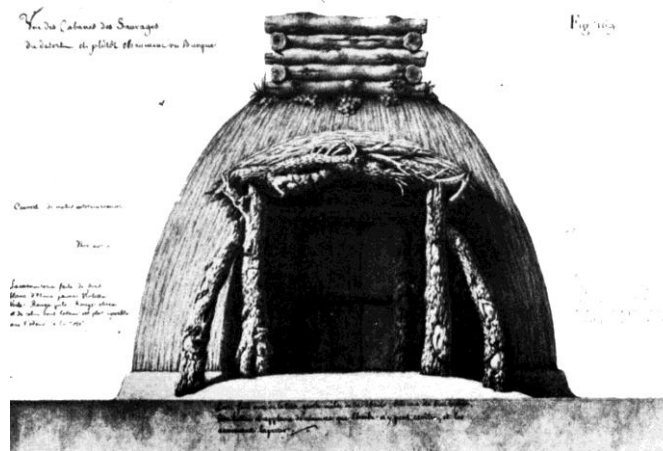
Χαρακτηριστικό παράδειγμα για τα παραπάνω είναι, άλλωστε, το γεγονός ότι η Εστία παρουσιάζεται στην Αρχαία Ελληνική Σκέψη συνδεδεμένη με τον Ερμή. Ο Vernant στο *Μύθος και σκέψη στην Αρχαία Ελλάδα* αναλύοντας διεξοδικά τη σχέση ανάμεσα στις δύο θεότητες, εξηγεί: «Αυτή πάντως η αμοιβαία φιλία δεν στηρίζεται ούτε στους δεσμούς του αίματος ή του γάμου, ούτε στην προσωπική εξάρτηση. Ανταποκρίνεται σε μια λειτουργική συγγένεια. Οι δύο θεϊκές δυνάμεις, παρούσες στους ίδιους χώρους, αναπτύσσουν εκεί, η μια πλάι στην άλλη, συμπληρωματικές δραστηριότητες. Δεν είναι

Η «πρωτόγονη καλύβα» ως «παραδειγματική δομή»

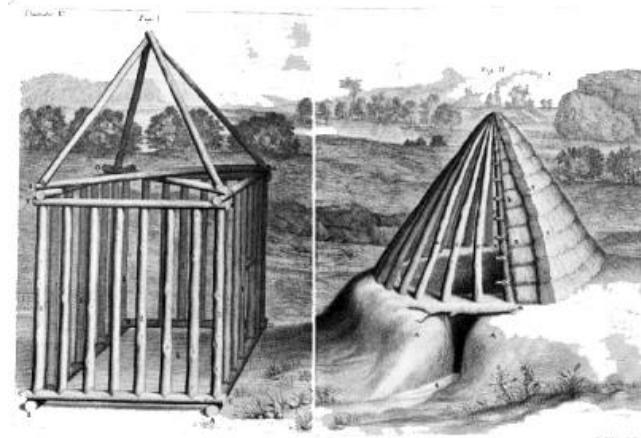
*ούτε συγγενείς, ούτε σύζυγοι, ούτε εραστές, ούτε υποταγμένοι ο ένας στον άλλον. Θα μπορούσε κανείς να πει πως ο Ερμής και η Εστία είναι γείτονες»* (Vernant , 1989, σ. 198).

Η σχέση των δύο θεοτήτων έχει να κάνει με το γήινο χώρο, με τη διαμονή μιας μόνιμης, μη νομαδικής ανθρωπότητας. Το ζεύγος Ερμής-Εστία εκφράζει, στην πολικότητά του, την ένταση που παρατηρείται στην αρχαϊκή παράσταση του χώρου. Ο χώρος απαιτεί ένα κέντρο, ένα προνομιακό σταθερό σημείο, από όπου μπορεί κανείς να προσανατολίσει και να καθορίσει κατευθύνσεις, που όλες τους διαφέρουν ποιοτικά. Αλλά ο χώρος παρουσιάζεται συνάμα σαν τόπος της κίνησης, πράγμα που προϋποθέτει μια δυνατότητα μετάθεσης και περάσματος και έκτασης. Η Εστία «κεντροθετεί» το χώρο και ο Ερμής τον «κινητοποιεί» γιατί προστατεύουν ακριβώς, σαν θεϊκές δυνάμεις, ένα σύνολο δραστηριοτήτων, που αφορούν στη διαρρύθμιση του εδάφους και στην οργάνωση του χώρου και αντανakλούν τη σημασία των παραπάνω «παραδειγματικών δομών» για την οργάνωση του χώρου.

## Αρχέτυπο και Σύμβολο στην Αρχιτεκτονική

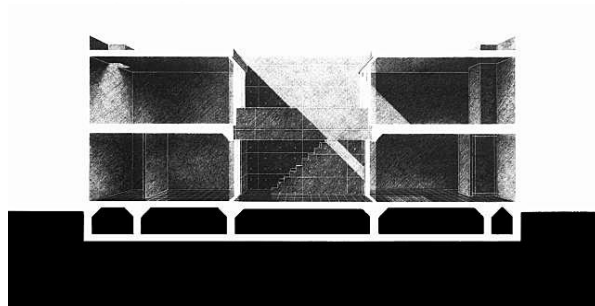
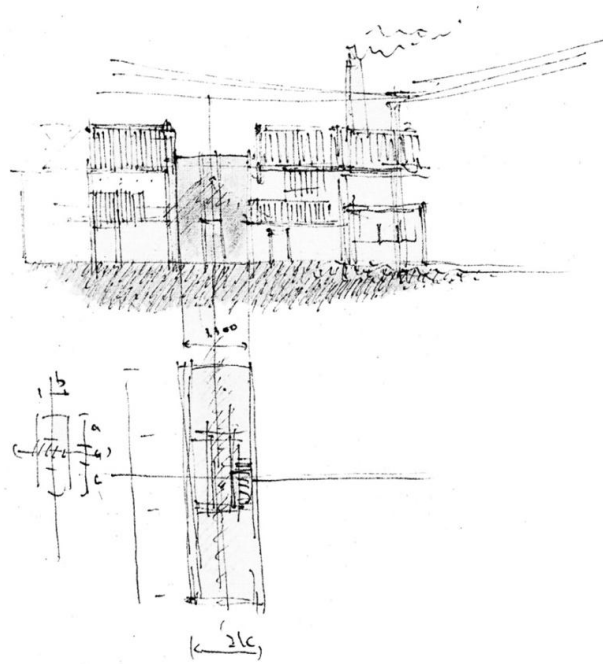


Σχέδιο για την «πρωτόγονη καλύβα» Jean-Jacques Lequeu



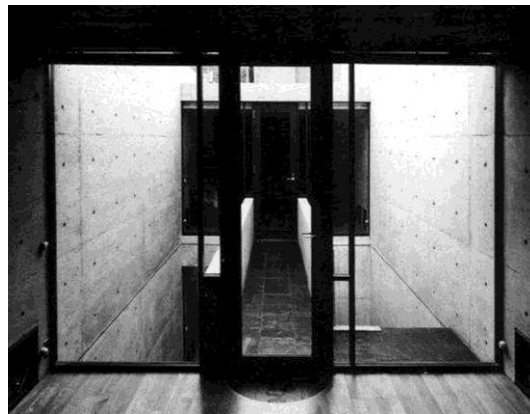
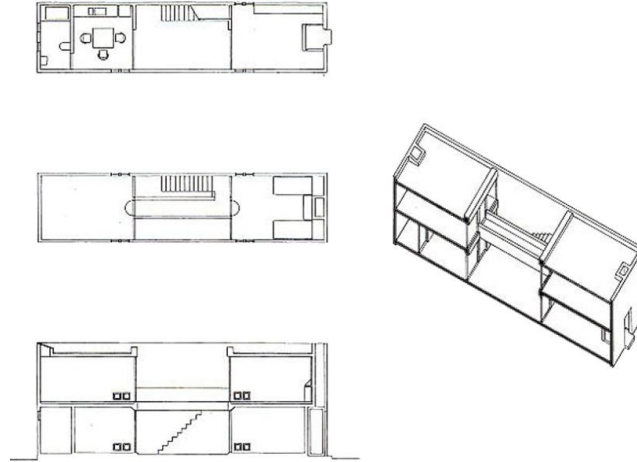
Οι «πρωτόγονες καλύβες» κατά τον Claude Perrault,  
*Dix livres de Vitruve* (1673)

Η «πρωτόγονη καλύβα» ως «παραδειγματική δομή»



Tadao Ando, Azuma House, Osaka, 1976

## Αρχέτυπο και Σύμβολο στην Αρχιτεκτονική



Η «πρωτόγονη καλύβα» ως «παραδειγματική δομή»



## Η γεωμετρία

Το κέντρο, το όριο, η είσοδος και το πέρασμα αποτελούν τις βασικές «παραδειγματικές δομές» της «πρωτόγονης καλύβας». Ωστόσο από όλους τους μύθους που έχουμε για την σύσταση της πρώτης κατοικίας διαφαίνονται δύο ακόμα δομές οι οποίες είναι εξίσου σημαντικές για να κατανοήσουμε το «παράδειγμα» της «πρωτόγονης καλύβας». Οι δομές αυτές είναι η γεωμετρία και η δομή του σύμπαντος.

Γεωμετρία σημαίνει μέτρηση της γης.

Η γεωμετρία είναι αυτή που προσέφερε στον «πρωτόγονο άνθρωπο» το βασικό εργαλείο για την μέτρηση και «εξήγηση» φαινομένων που μέχρι τότε ήταν έκτος λογικής και επιστημονικής εξήγησης.

Οι γεωμετρικές δομές που προτείνει η «παραδειγματική δομή» της «πρωτόγονης καλύβας», δηλαδή ο άξονας, η γωνία, τα βασικά γεωμετρικά σχήματα (κύκλος, τετράγωνο κλπ) βασίζονται στις σχέσεις που ο άνθρωπος αναπτύσσει με τη γη.

Μέσα από την ανάγκη για γεωμετρία κατανοούμε την ανάγκη του ανθρώπου να υπάρχει σε έναν κόσμο που μπορεί να μετρήσει και συνεπώς να εκλογικεύσει. Η γεωμετρία προσφέρει το κοινό έδαφος που συνδέει τον πρωτόγονο άνθρωπο με τον κόσμο προσφέροντας του ένα κατανοητό πλαίσιο μέσα στο οποίο να μπορεί να κατοικήσει. Όταν μετράμε τη γη της αποδίδουμε τάξη σύμφωνα με ένα δικό μας

δημιούργημα. Μέσα στο πλαίσιο την τάξης, που ο ίδιος ο πρωτόγονος άνθρωπος δημιούργησε, η φύση απέκτησε μια πιο σταθερή και προβλέψιμη δομή και άρχισε με τον τρόπο αυτό να απομακρύνεται από την μοίρα για να εισέλθει στη σφαίρα του ανθρώπινου σκοπού και νοήματος.

Ο Le Corbusier στην αναφορά του για την πρωτόγονη καλύβα, επιβεβαιώνει τη σημασία της γεω-μετρίας *«Παρατηρήστε τις κατόψεις, διέπονται από πρωτογενή μαθηματική λογική. Έχουν γίνει μετρήσεις. Για να κατασκευάσεις καλά, για να κάνεις καλή κατανομή των δυνάμεων, για τη στερεότητα και τη λειτουργικότητα του έργου, οι μετρήσεις είναι προϋπόθεση των πάντων. Ο κατασκευαστής χρησιμοποίησε ως μέτρο εκείνο που του ήταν ευκολότερο, σταθερότερο, το εργαλείο που θα έχανε δυσκολότερα: το βήμα, το πόδι, τον πήχη, το δάχτυλό του.»* (Le Corbusier, 2005, σ. 53). Ενώ συνεχίζει *«Αποφασίζοντας για τη μορφή του περιβόλου, τη μορφή της καλύβας, την τοποθέτηση του βωμού και των εξαρτημάτων του, οδηγήθηκε από ένστικτό σε ορθές γωνίες, σε άξονες, στο τετράγωνο, τον κύκλο. Επειδή δεν μπορούσε να δημιουργήσει κάτι διαφορετικά, κάτι που να του δίνει την εντύπωση ότι δημιουργεί. Επειδή οι άξονες, οι κύκλοι, οι ορθές γωνίες, είναι οι αλήθειες της γεωμετρίας και φαινόμενα που μετρούνται και αναγνωρίζονται από το μάτι μας. Ειδάλλως θα κυριαρχούσε το τυχαίο, η ανωμαλία, το αυθαίρετο. Η γεωμετρία είναι η γλώσσα του ανθρώπου.»* (Le Corbusier, 2005, σ. 54-55)

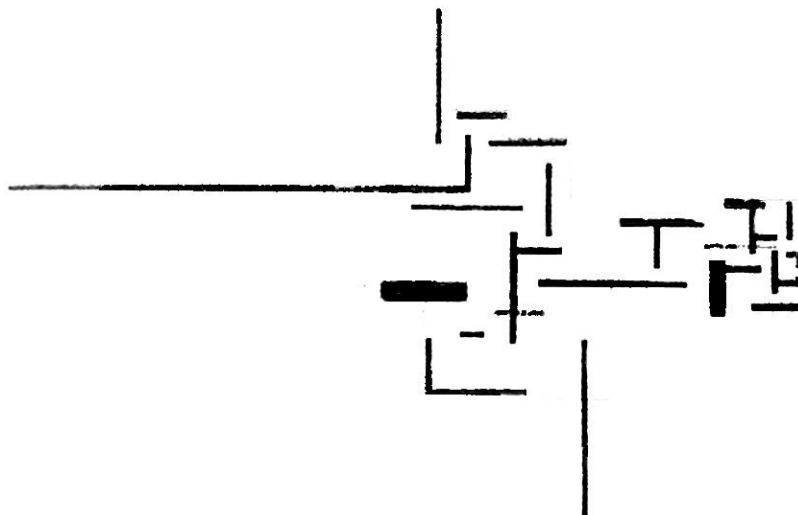
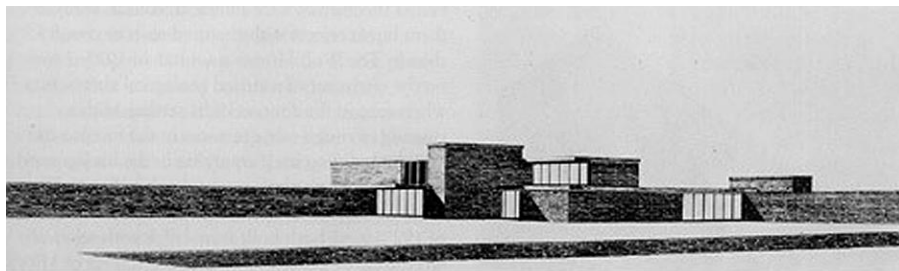
Ο Vitruvius στο 6<sup>ο</sup> βιβλίο ανάμεσα στα Δέκα Βιβλία της Αρχιτεκτονικής αναφέρει *«Ο φιλόσοφος Αρίστιππος ο Κυρηναίος, μαθητής του Σωκράτη, όταν ναυάγησε σε μια*



*ακτή της Ρόδου, παρατηρώντας κάποια γεωμετρικά σχήματα σχεδιασμένα πάνω στην άμμο λέγεται ότι φώναξε στους συντρόφους του «Υπάρχουν πολλές ελπίδες για εμάς, διότι βλέπω ίχνη ανθρώπων πατημάτων!» (Vitruvius, 1997, σ. 193). Αν και ο Vitruvius χρησιμοποιεί το μύθο αυτό για να δείξει τη σημασία της γνώσης και της μάθησης και την υπεροχή τους σε σχέση με τα υλικά αγαθά, η Dripps στη δική της εκδοχή για το μύθο του Vitruvius εξηγεί ότι «Αυτό που έχει ενδιαφέρον είναι ότι προσφέρει τη γεωμετρία ως παράδειγμα γνώσης» (Dripps, 1999, σ. 58). Τα γεωμετρικά αυτά ίχνη της ανθρώπινης δραστηριότητας πρόσφεραν την ασφάλεια στον Αρίστιππο ότι αν και βρισκόταν σε ένα μέρος άγνωστο και ακατανόητο, παρόλα αυτά θα μπορούσε να το οικειοποιηθεί. Σε αναλογία με τον πρωτόγονο άνθρωπο, ο Αρίστιππος βασίζει την οικειοποίηση του άγνωστου χώρου σε μια σταθερή ανθρώπινη αρχή, τη γεωμετρία.*

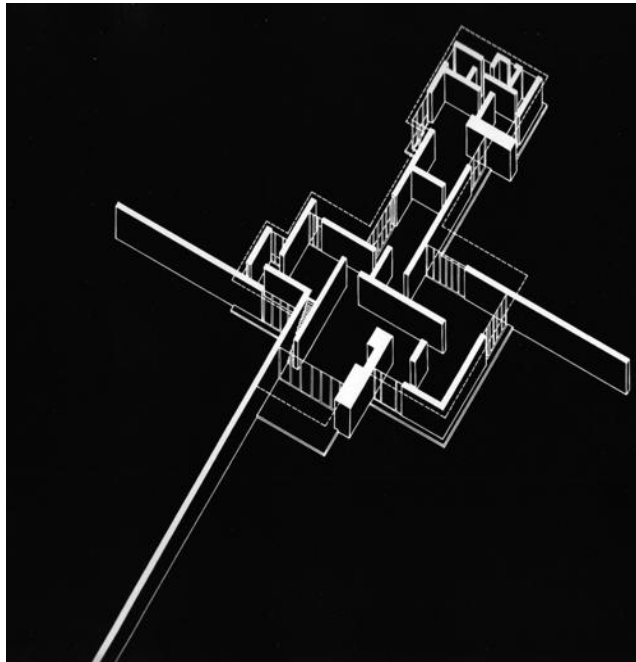
Ακόμα και η ίδια η πραγματεία του Vitruvius όπως και αυτή του Laugier και του Semper, οι οποίες διαπραγματεύονται τις Αρχές της Αρχιτεκτονικής αποδεικνύουν ακριβώς την ίδια ανάγκη για μέτρηση. Την ανάγκη για τάξη και ορισμένη γεωμετρία που εντοπίζονται στα στοιχεία της αρχιτεκτονικής.

Η «πρωτόγονη καλύβα» ως «παραδειγματική δομή»

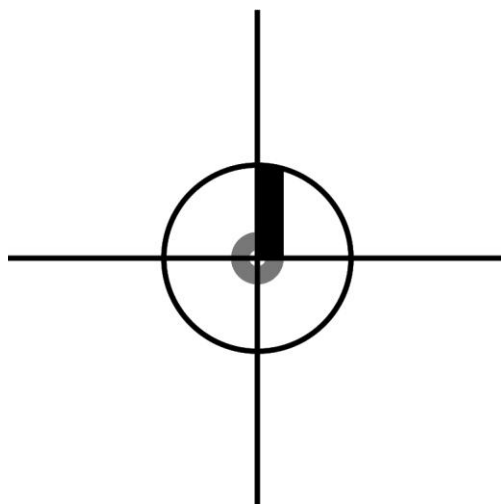


Mies van der Rohe, Brick Country House, 1923

## Αρχέτυπο και Σύμβολο στην Αρχιτεκτονική



Η «πρωτόγονη καλύβα» ως «παραδειγματική δομή»



## Η δομή του κόσμου

Ο πρωτόγονος άνθρωπος προτείνει με την «παραδειγματική δομή» της καλύβας ένα αποτελεσματικό σύστημα χωρικής εκλογίκευσης το οποίο με τη σειρά του, του επιτρέπει μια προσανατολισμένη δράση στο κόσμο.

Ωστόσο ο κόσμος στον οποίο ο άνθρωπος καλείται να κατοικήσει έχει μια δικιά του αυστηρή δομή και η κοσμική αυτή δομή δεν αφορά μόνο στο πρωτόγονο. Για να οικοδομήσει ο άνθρωπος καλείται να βρει την αντιστοιχία ανάμεσα στη δομή του σύμπαντος και στις δομές που ο ίδιος συγκροτεί. Το στοιχείο αυτό, που καθορίζει την ανθρώπινη δράση, παραμένει διαχρονικό.

Για τον άνθρωπο, η δομή του σύμπαντος γίνεται αντιληπτή καταρχήν με την εναλλαγή μέρας και νύχτα, που είναι αποτέλεσμα της κίνησης του ήλιου. Η κίνηση αυτή του ήλιου εισάγει ταυτόχρονα την έννοια του χρόνου επιμερίζοντας το 24 ωρο σε δύο διακριτά τμήματα, μέρας και νύχτας.

Δεν είναι άλλωστε τυχαίο ότι όλες οι δημιουργίες ξεκινούν με την ανατολή του ήλιου, καθώς με αυτή γίνεται σαφής ο «χωρικός» και «χρονικός» κόσμος που αποκαλύπτεται στα μάτια του ανθρώπου με το φως της μέρας. Ο Rykwert στο βιβλίο του *On Adam's House in Paradise* αναλύει διεξοδικά τους διάφορους μύθους δημιουργίας και ανανέωσης. Οι μύθοι αυτοί έχουν άμεση σχέση με τις κοσμικές

δομές, όπως την εναλλαγή μέρας-νύχτας, την εναλλαγή των εποχών ή συγκεκριμένα αστρολογικά φαινόμενα.

Φτάνει να σκεφτούμε λόγω χάρη αυτόν της κοσμογονίας, στη *Γένεση* της Παλαιάς Διαθήκης. Η Παλαιά Διαθήκη λέει ότι ο Θεός έκτισε τον κόσμο σε έξι ημέρες. Την πρώτη ημέρα έπλασε ο Θεός τον ουρανό και τη Γη. Τη δεύτερη ημέρα έγινε το στερέωμα, δηλαδή η έκταση του ουρανού. Για να καταλήξει ότι την έκτη ημέρα έκτισε τα τετράποδα και τα ερπετά και τα θηρία της γης και ότι μετά τη δημιουργία όλων αυτών έπλασε ο Θεός και τον άνθρωπο.

Ο ρυθμός με τον οποίο ανατέλλει και δύει ο ήλιος, αποτελεί σημείο αναφοράς για τον άνθρωπο. Μέσα στο διάστημα της μέρας ο άνθρωπος ιεραρχεί τις δραστηριότητες του με βάση αυτή τη δομή του σύμπαντος.

Είναι προφανές ότι η αρχιτεκτονική πρέπει να εκμεταλλευτεί την κίνηση του ήλιου, τοποθετώντας λόγω χάριν τα κτίσματά του στον βέλτιστο νοτιοανατολικό προσανατολισμό, όμως όπως και με το παράδειγμα της φωτιάς, που προαναφέρθηκε, η αρχιτεκτονική προορίζεται να κάνει κάτι παραπάνω από το να δώσει απάντηση στα δεδομένα της φύσης. Ο κατασκευασμένος κόσμος επαναπροσδιορίζει τα φυσικά δεδομένα και προτείνει μια δομή σταθερή και ανθρώπινη μέσα στην οποία μπορούμε να οργανώσουμε τι δραστηριότητες μας.

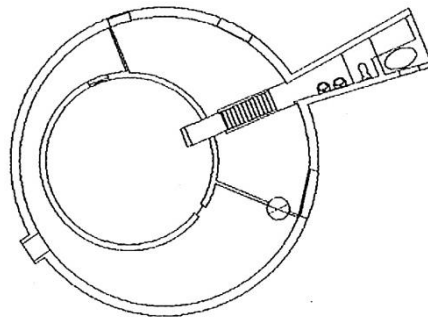
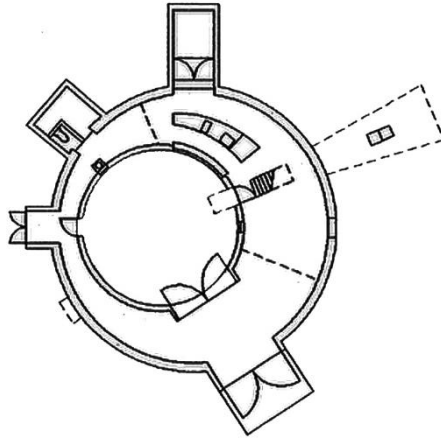
Η κυκλική κίνηση του ήλιου μπορεί να προσφέρει σταθερότητα μόνο αν οι δραστηριότητες του ανθρώπου επιτελούνται ρυθμικά αποτελώντας κομμάτι μιας

δομής που ο ίδιος έχει κατασκευάσει. Οι υποθέσεις και σχέσεις που προτείνει ο άνθρωπος για αυτά που παρατηρεί, τον τροφοδοτούν με νόημα. Ο άνθρωπος επινοεί ένα δικό του σύστημα προσανατολισμού (βορράς, νότος, ανατολή, δύση) βάσει των κοσμικών δεδομένων με κέντρο όμως την ίδια την ανθρώπινη ύπαρξη.

Σε μια αναλογία με τον πολύπλοκο χαρακτήρα που απέδωσε ο άνθρωπος στη Φωτιά, μπορούμε να αντιπαραβάλουμε εδώ το παράδειγμα της Ρωμαϊκής πόλης για να αποσαφηνίσουμε με ποιο τρόπο τα φυσικά αυτά φαινόμενα, όπως αυτό της κίνησης του ήλιου, ερμηνεύονται από τον άνθρωπο για να γίνουν τελικά εργαλεία της νοηματοδοτημένης δραστηριότητας του.

Οι Ρωμαίοι το έκαναν σαφές όταν έβαζαν τα θεμέλια για μια νέα πόλη. Το κέντρο της νέας πόλης γίνεται το σημείο που συμπίπτουν δύο άξονες οι οποίοι αποτελούν και τους βασικούς άξονες της νέας πόλης. Αυτός της *cardo*, του βασικού άξονα βορρά-νότου και αυτόν της *decumanus*, δηλαδή του άξονα ανατολής-δύσης που έχει να κάνει με την κίνηση του ήλιου. Με τον τρόπο αυτό, θέλουν να εγκαινιάσουν ένα ασφαλές μέρος για την κατοίκισή τους και ο τρόπος που επιλέγουν αναπαριστά μια βασική κοσμική δομή.

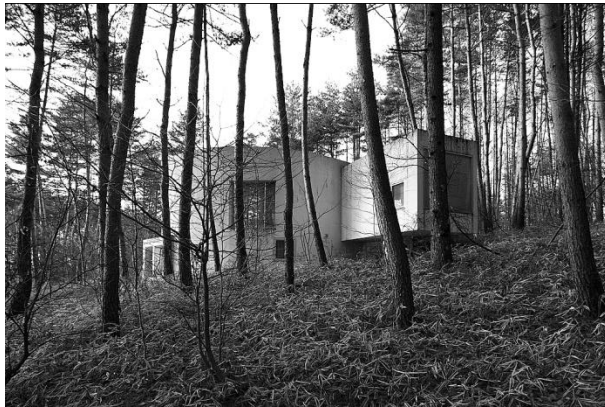
Η «πρωτόγονη καλύβα» ως «παραδειγματική δομή»



Kazuyo Sejima, Villa In The Forest single house,  
Japan, 1995



Αρχέτυπο και Σύμβολο στην Αρχιτεκτονική

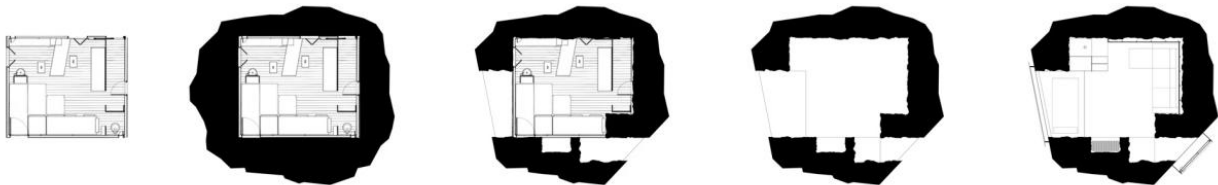
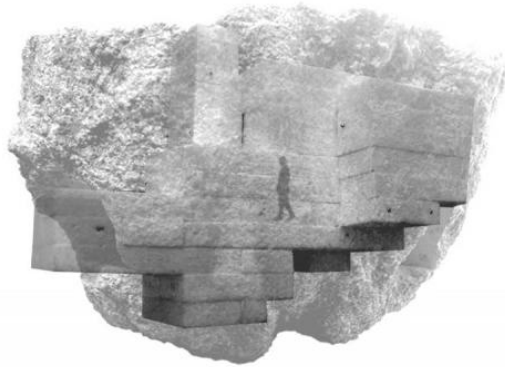


Η «πρωτόγονη καλύβα» ως «παραδειγματική δομή»





Η «πρωτόγονη καλύβα» ως «παραδειγματική δομή»



Η μεταμόρφωση του Cabanon, Ensemble Estudio, Costa da Morte, España, 2006-2010

## «παράδειγμα» και «υπόδειγμα»

*«Η τέχνη δεν επαναλαμβάνει τον εαυτό της, αυτό που κάνει είναι να τον παρατείνει.»*

*Ozenfant, Foundations of Modern Art*

Σε συσχετισμό με όσα έχουμε ήδη πει για την αξία των «παραδειγματικών δομών» είναι σημαντικό να αποσαφηνίσουμε τα εξής:

Το «οικοδομείν» είναι, λοιπόν, μια συνθετική και αναλυτική διαδικασία. Με ένα συνθετικό τρόπο, ο άνθρωπος τοποθετεί επιμέρους στοιχεία μαζί για να δημιουργήσει έναν ενιαίο-συνεκτικό χώρο. Ο ρόλος των «παραδειγματικών δομών» στοχεύει πάντα στην ενότητα, τη σύνθεση και τη συνεκτικότητα.

Ωστόσο η ανθρώπινη ύπαρξη είναι αρκετά περιπλοκή ώστε να μην αρκείται στην απαραίτητη απλοποίηση-αφαίρεση που προϋποθέτει η παραπάνω διαδικασία για τη δημιουργία ενός συνεκτικού «παραδείγματος». Έχουμε ανάγκη να προσεγγίσουμε τον

## Η «πρωτόγονη καλύβα» ως «παραδειγματική δομή»

κόσμο και με μια αναλυτική μάτια. Είναι αδύνατο να αντιμετωπίσει ο άνθρωπος τον κόσμο ως μια ολότητα. Αντιλαμβανόμαστε κομμάτια του, συγκροτούμε σχέσεις και δημιουργούμε ιεραρχίες σε μια προσπάθεια εύρεσης της συνεκτικής αυτής δομής που συγκροτεί τον κόσμο σε ένα όλον.

Στη βάση αυτή συγκροτούμε και τα παραδείγματα με τρόπο που η ενότητα που πρέπει να έχει μια «παραδειγματική δομή» τελικά πολλές φορές κάνει δύσκολη την αναλυτική θεώρηση της. Ανάλογα με τον κόσμο έτσι και τα παραδείγματα (στη σύνθεση τους) αποτελούνται από επιμέρους κομμάτια που το καθένα έχει την δική του ολότητα και ανεξαρτησία και τα οποία προσωρινά μπορούν να ελευθερωθούν από το όλο, συγκροτώντας συνθετικά μια άλλη δομή (αναλυτική διαδικασία).

Με τον τρόπο αυτό ο άνθρωπος οικοδομεί. Καθορίζοντας αυτές τις επιμέρους σχέσεις και προτείνοντας ιεραρχίες, ορίζουμε μια τάξη στη δομή που διαφορετικά θα κρυβόταν πίσω από το όλο.

Μπορεί κανείς να πει ότι οι δομές αυτές που εντοπιστήκαν στο παράδειγμα της «πρωτόγονης καλύβας» είναι πλέον συμβατικές και δεν ανταποκρίνονται στη σύγχρονη πραγματικότητα.

Όμως ο τρόπος με τον οποίο η ανθρώπινη διάνοηση (αναλυτική και συνθετική σκέψη) λειτουργεί μάλλον παραμένει σταθερός.

Το κέντρο της ανθρώπινης ύπαρξης μπορεί να μην είναι πλέον η δομή του σύμπαντος και μπορεί αυτή να μην προσφέρει πια το σταθερό έδαφος για την ανάπτυξη της ανθρώπινης δραστηριότητας, όμως ένας κόσμος χωρίς την ιδέα του κέντρου ή την ιδέα του ορίου θα ήταν απλά ένας αποπροσανατολισμένος, ρευστός και εφήμερος κόσμος.

Αυτές οι πρωταρχικές παραδειγματικές δομές αποτελούν την αναφορά για την οικοδόμηση του κόσμου που έχουμε σήμερα.

Η κατοικία προφανώς σήμερα δεν διαμορφώνεται με τα ίδια στοιχεία που διαμορφώθηκε η «πρωτόγονη καλύβα» και ούτε προτείνουμε κάτι τέτοιο. Το όριο στις μέρες μας δε αφορά στο δάσος, ούτε συμβολίζει το τελευταίο το άγνωστο και τον κίνδυνο. Στο κέντρο της κατοικίας δεν είναι πια η φωτιά.

Οι βασικές αυτές συνιστώσες που γέννησαν με τρόπο αυθόρμητο και αναγκαίο την πρώτη ανθρώπινη κατοικία, καταδεικνύουν την κατεύθυνση και τα πρωταρχικά σημεία στα οποία επιδίωξε να δώσει απάντηση ο πρωτόγονος σχεδιασμός της κατοικίας.

Σε μια εποχή που η ίδια η ύπαρξη του δάσους διακυβεύεται θα πρέπει να δώσουμε μια απάντηση στο κατά πόσο θέλουμε η φύση να συμμετέχει στην ανθρώπινη ζωή. Και αν θέλουμε να συμμετέχει τότε θα πρέπει να επανα-διαπραγματευτούμε το όριο ανάμεσα στα δύο. Φύση και άνθρωπος τότε θα πρέπει να συσχετιστούν επί ίσοις όροις με το όριο αυτό. Αν στην εποχή του πρωτόγονου ανθρώπου αυτό μπορεί να

## Η «πρωτόγονη καλύβα» ως «παραδειγματική δομή»

σήμαινε ηρωική πράξη από πλευράς του ανθρώπου για την ανα-μέτρηση του με τη φύση, ενδεχομένως στις μέρες να σημαίνει συγκράτηση από πλευράς του ανθρώπου.

Αν ο πρωτόγονος άνθρωπος συγκρότησε το όριο σε αντιπαραβολή με το άγνωστο δάσος, θα πρέπει να αναλογιστούμε απέναντι σε τι το συγκροτεί ο σύγχρονος άνθρωπος. Ενδεχομένως στις μέρες μας ο άνθρωπος το συγκροτεί απέναντι στον ίδιο τον άνθρωπο. Ωστόσο η δομή του ορίου εξακολουθεί να εκδηλώνεται στη συγκρότηση του χώρου. Αρκεί να σκεφτούμε τα σύνορα. Το κέντρο στη πρωτόγονη καλύβα κατείχε η φωτιά, όμως παραμένει ανοιχτό ερώτημα το τι τοποθετούμε στις μέρες μας στο κέντρο.

## Η «πρωτόγονη καλύβα» ως «υπόδειγμα»

Πρωτίστως, το «υπόδειγμα» της «πρωτόγονης καλύβας» μας διδάσκει την ανάγκη για στοχασμό. Ο άνθρωπος είναι ένα σκεπτόμενο ον, στοχάζεται σε σχέση με αυτά που παρατηρεί γύρω του και με βάση τους πνευματικούς του μηχανισμούς (αναλυτικός, συνθετικός) προτείνει μια εξήγηση για αυτά.

Οι «παραδειγματικές δομές» όπως η «πρωτόγονη καλύβα» προσφέρουν την αφορμή για διάλογο και στοχασμό. Στην επανερμηνεία τους βρίσκεται η εξέλιξη. Η



επανερμηνεία όμως υποδηλώνει και την ανάγκη για διάλογο και αυτός με τη σειρά του την κοινωνική φύση του ανθρώπου.

Τοποθετημένο το «οικοδομείν» και το «κατοικείν», μέσα από το παράδειγμα της «πρωτόγονης καλύβας», στη σφαίρα του δημόσιου, επιτρέπει την αντιστρεψιμότητα των επιλογών μας. Μέσα από τα παραδείγματα μπορούμε να κρίνουμε έμπρακτα τις αποφάσεις και τις κατευθύνσεις που έχουμε πάρει. Το «παράδειγμα» της «πρωτόγονης καλύβας», μας επιτρέπει στην ολότητα και τη μοναδικότητα του να δούμε με πιο καθαρό και απλό τρόπο τις δομές από τις οποίες συγκροτήθηκε η μορφή αυτή κατοίκησης.

Στο πρωτόγονο αυτό παράδειγμα, το φώς, η λογική και ο προσανατολισμός τοποθετηθήκαν απέναντι στο σκοτάδι, το αχανές και το ανεξερεύνητο κόσμο. Με εργαλεία την αναλογία, την μεταφορά τη σύγκριση, την ανάλυση και τη σύνθεση ο πρωτόγονος άνθρωπος συγκρότησε τη σχέση του με τον κόσμο. Οι ιεραρχημένες σχέσεις που πρότεινε ο άνθρωπος με αυτή τη δομή του επέτρεψαν να κατανοήσει τον άγνωστο μέχρι τότε κόσμο.

Η αξία μιας τέτοιου είδους ερευνάς στις μέρες μας έγκειται στο μεθοδολογικό εργαλείο που προσφέρει για την εξέταση των σύγχρονων δεδομένων σε σχέση με το «κατοικείν». Η αξία της «πρωτόγονης καλύβας» ενδεχομένως για κάποιους να είναι ρομαντική. Ωστόσο η αξία του «παραδείγματος» για την αρχιτεκτονική είναι διαχρονική και απαραίτητη.

Η «πρωτόγονη καλύβα» ως «παραδειγματική δομή»





## βιβλιογραφία

### ξενόγλωσση βιβλιογραφία

Agamben Giorgio, 2003, Χρόνος & Ιστορία, Κριτική του Στιγμιαίου και του Συνεχούς, Μετάφραση Δημήτρης Αρμάος, Αθήνα: Εκδόσεις Ίνδικτος

Agamben Giorgio. 2009, *The Signature of All Things On Method*, Μετάφραση Luca D'isanto and Kevin Attell, New York: ZONE BOOKS.

Bachelard Gaston, 1964, *The Psychoanalysis of Fire*, Μετάφραση Alan Ross, Boston: Beacon Press

Bachelard Gaston, 2010, *Η ποιητική του Χώρου*, Μετάφραση Ελένη Βέλτσου, Ιωάννα Δ. Χατζηνικολή, 5<sup>η</sup> έκδοση, Αθήνα: Εκδόσεις Χατζηνικολή

Bataille Georges, 2009, *The Cradle of Humanity: Prehistoric Art and Culture*, Μετάφραση Stuart Kendall and Michelle Kendall, New York: ZONE BOOKS, διανομή Cambridge Massachusetts and London England: The MIT Press

Cassirer Ernst, 1953, *Language and Myth*, Μετάφραση Susanne Langer, New York: Dover

Cassirer Ernst, 1955, *The Philosophy of the Symbolic Forms*, Μετάφραση Ralph Manheim, New Haven: Yale University Press

Dripps R. D, 1999, *The First House, Myth, Paradigm, and the Task of Architecture*, Cambridge Massachusetts, and London England: The MIT Press

Eliade Mircea, 1949, *The Sacred and the Profane*, Μετάφραση Willard R. Trask, New York: Harcourt, Brace and World

Eliade Mircea, 1954, *The Myth of the Eternal Return*, Μετάφραση Willard R. Trask, Princeton, University Press

Engels Friedrich, 2012, *Για το ζήτημα της κατοικίας*, Αθήνα: Εκδόσεις Σύγχρονη Εποχή

Gombrich E.H, 1966, *Norm and Form*, London: Phaidon

Heidegger Martin, 1971 a ‘*..poetically, Man dwells...*’ in *Poetry, Language, Thought*, Μετάφραση στα Αγγλικά A.Hofstadter, London: Harper & Row

Heidegger Martin, 1971 b, *The Thing in Poetry, Language, Thought*, Μετάφραση στα Αγγλικά A. Hofstadter, London: Harper & Row

Heidegger Martin, 1977, *The Question Concerning Technology And Other Essays*, Μετάφραση William Lovitt, New York: Harper and Row

Heidegger Martin, 1987, *Επιστολή για τον «Ανθρωπισμό»*, Μετάφραση Γιώργος Ξηροπαίδης, Δοκίμια 3, Αθήνα: Εκδόσεις Ροές

Heidegger Martin, 2008, *Κτίζειν, Κατοικέιν, Σκέπτεσθαι*, Εισαγωγή και μετάφραση

Γιώργος Ξηροπαίδης, Αθήνα: Εκδόσεις Πλέθρον

Issacs Sousan, 1933, *The Social Development of Young Children: A Study of Beginnings*, London: Routledge and Kegan Paul

Kuhn Thomas S. , 1996, *The Structure of Scientific Revolutions*, 3<sup>η</sup> έκδοση, Chicago: University of Chicago Press

Langer Susanne K. , 1948, *Philosophy in a New Key: A Study in the Symbolism of Reason, Rite and Art*, New York: Mentor Books

Laugier Marc–Antoine, 1977, *An Essay On Architecture*, Μετάφραση Wolfgang και Anni Herrmann, Los Angeles: Hennessey & Incalls

Le Corbusier, 1971, *The City of Tomorrow*, Μετάφραση Frederick Etchells, Cambridge Massachusetts and London England: The MIT Press

Le Corbusier, 2005, *Για μια Αρχιτεκτονική*, Μετάφραση Παναγιώτης Τουρνικιώτης, Αθήνα: Εκδόσεις Εκκρεμές

Levi Strauss Claude, 1966, *The Savage Mind*, The University of Chicago Press

Norberg-Schulz Christian, 1969, *Meaning in Architecture* in Charles Jencks and George Baird edition , New York: George Braziller

Rykwert Joseph, 1981, *On Adam's House in Paradise, the idea of the primitive hut in architectural history*, 2<sup>η</sup> έκδοση, Cambridge Massachusetts and London England: The MIT Press

Semper Gottfried, 2004, *Style in the Technical and Tectonic Arts or Practical Style*, Los Angeles: The Getty Research Institute, Getty Publications

Sharr Adam, 2006, *Heidegger's Hut*, Cambridge Massachusetts and London England: The MIT Press

Sharr Adam, 2007, *Heidegger for Architects*, London and New York: Routledge

Vernant Jean-Pierre, 1989, *Μύθος και Σκέψη στην Αρχαία Ελλάδα, Μέρος Α'*, μετάφραση Στέλλα Γεωργούδη, Αθήνα: εκδόσεις «Δαίδαλος» - Ι. Ζαχαρόπουλος

Vitruvius, 1997, *Δέκα Βιβλία*, Απόδοση-επιμέλεια Στέλιος Χ. Ζερεφός, Θεσσαλονίκη: Εκδόσεις Παρατηρητής

Wright Frank Lloyd, 1958, *The Living City*, New York: Horizon Press

### ελληνική βιβλιογραφία

Αριστοτέλης, 1995, *Περί Ποιητικής*, Μετάφραση Νικολούδης Π. Ηλίας, Αθήνα: Εκδόσεις Κάκτος

Πλάτων, 2003, *Πολιτικός*, Εισαγωγή, μετάφραση και ερμηνευτικά σχόλια Ι.Σ. Χριστοδούλου, Εκδόσεις Ζήτρος

Πλάτων, 2012, *Φαιδρός*, Μετάφραση και πρόλογος Θεοδωρακόπουλος Ν. Ιωάννης, Αθήνα: Εκδόσεις Εστία

Τουρνικιώτης Παναγιώτης, 2007, *Σημειώσεις για το μάθημα Ιστορία και Θεωρία 6, Η σύγχρονη εποχή*, Αθήνα, Εθνικό Μετσόβιο Πολυτεχνείο

## άρθρα

Agamben Giorgio, 2002, *What is a Paradigm?* , Διάλεξη στη European Graduate School, Αύγουστος 2002, Πηγή: < <http://www.egs.edu/faculty/giorgio-agamben/articles/what-is-a-paradigm/> >

Boulter Liz, 2012, *Le Corbusier's holiday home on France's Cote d' Azur*, The Guardian, on line, Friday 2 March, Πηγή: < <http://www.guardian.co.uk/travel/2012/mar/02/le-corbusier-home-france-nice> >

Foster Hal, 1985, *The "Primitive" Unconscious of Modern Art*, Source: October, Vol. 34, pp. 45-70 Published by: The MIT Press

Πηγή:<

<http://www.jstor.org/discover/10.2307/778488?uid=3738128&uid=2&uid=4&sid=21101651508777> >

GÜNEY Yasemin D. , 2007, *Type and Typology in Architectural Discourse*, Balıkesir University Faculty of Architecture and Engineering, Department of Architecture Çağış BALIKESİR, Πηγή: < <http://fbe.balikesir.edu.tr/dergi/20071/BAUFBE2007-1-1.pdf> >

Teyssot Georges, 1987, *The Anxiety of Origin: Notes on Architectura*, Source: Perspecta, Vol. 23 , pp. 92-107, The MIT Press on behalf of Perspecta,

Πηγή:

< <http://www.jstor.org/discover/10.2307/1567110?uid=3738128&uid=2&uid=4&sid=21101651508777> >

Τερζόγλου Νικόλαος- Ίωνας, 2009, *Η Ιδέα της Αρχέτυπης Κατοικίας στη Σύγχρονη Εποχή:*

*Αρχιτεκτονικός Χώρος και Φιλοσοφικός Λόγος*, Αρχιτέκτονες Περιοδικό του ΣΑΔΑΣ-ΠΕΑ, τεύχος 77, περίοδος Β, Νοέμβριος/Δεκέμβριος 2009, σελίδες 28-29,

Πηγή: < [http://www.sadas-pea.gr/old/ARXITEKTONES\\_77.pdf](http://www.sadas-pea.gr/old/ARXITEKTONES_77.pdf) >



**σχόλιο**

Όλες οι εικόνες είναι διαθέσιμες με την αναζήτηση του όρου “primitive hut”

στη διεύθυνση:

< <https://www.google.gr/imghp?hl=el&tab=wi> >