

ΔΙΑΛΕΞΗ ΟΚΤΩΒΡΙΟΣ 2012

# Η ΑΣΤΙΚΗ ΠΟΛΥΚΑΤΟΙΚΙΑ ΣΤΗΝ ΑΘΗΝΑ ΚΑΤΑ ΤΗΝ ΠΡΩΤΗ ΔΕΚΑΕΤΙΑ ΤΟΥ 21<sup>ου</sup> ΑΙΩΝΑ

| ΕΘΝΙΚΟ  
ΑΓΓΕΛΟΠΟΥΛΟΥ

ΜΕΤΣΟΒΙΟ  
ΔΑΝΑΗ - ΚΑΛΛΙΟΠΗ

ΠΟΛΥΤΕΧΝΕΙΟ  
|

ΤΜΗΜΑ  
ΕΠΙΒΛΕΠΟΥΣΑ

ΑΡΧΙΤΕΚΤΟΝΩΝ  
ΚΑΘΗΓΗΤΡΙΑ

ΜΗΧΑΝΙΚΩΝ  
ΤΣΙΡΑΚΗ

ΣΠΟΥΔΑΣΤΡΙΑ  
ΣΟΦΙΑ |

## ΑΝΤΙΚΕΙΜΕΝΟ ΜΕΛΕΤΗΣ:

Η μελέτη του κτιριακού τύπου του πολυώροφου κτιρίου κατοικιών στην Αθήνα, που έχει σχεδιαστεί και μελετηθεί από Έλληνες αρχιτέκτονες κατά τη δεκαετία 2000 – 2010, με τη μορφή της αστικής πολυκατοικίας και που δεν ξεπερνά σε μέγεθος εκείνες τις πολυκατοικίες που διαθέτουν δύο διαμερίσματα ανά όροφο.

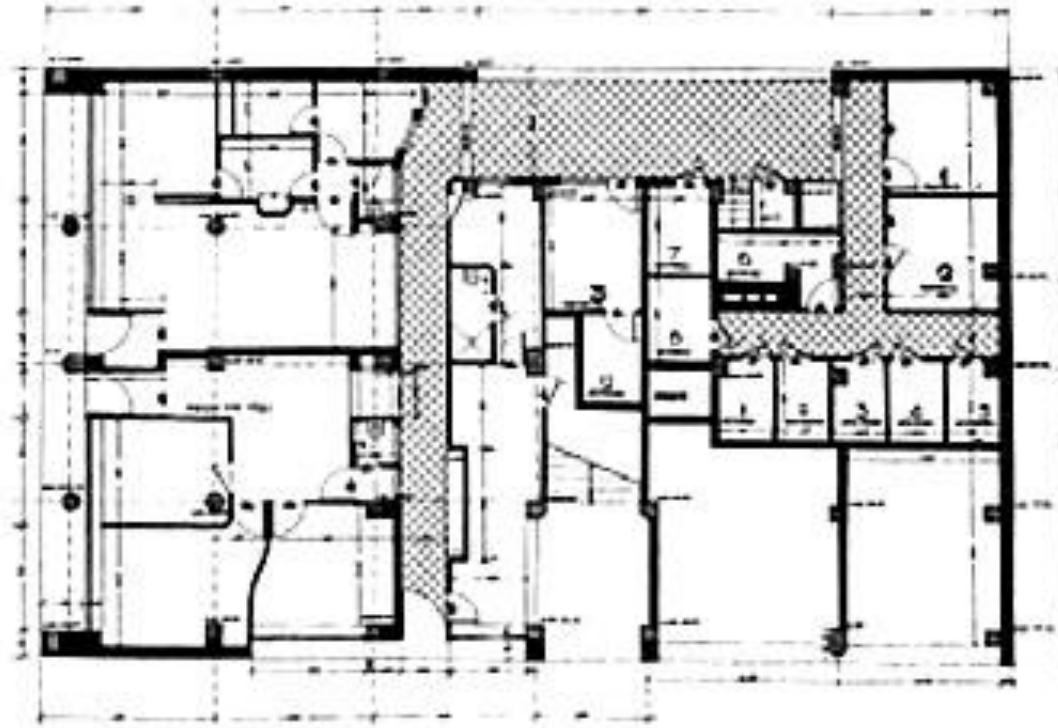
## ΣΚΟΠΟΣ:

- Πώς και πόσο έχει αλλάξει η αθηναϊκή πολυκατοικία κατά την τελευταία δεκαετία;
- Πώς αντιμετωπίζουν τον κτιριακό αυτό τύπο οι αρχιτέκτονες σήμερα;
- Προτείνονται διαφορετικά σενάρια κατοίκησης ή νέες δομές ανάπτυξης της πολυκατοικίας;
- Ο γραπτός ή/και ο προφορικός λόγος των αρχιτεκτόνων για τις προθέσεις των έργων τους συμβαδίζει με το κατασκευαστικό αποτέλεσμα;

## ΧΡΟΝΟΛΟΓΙΟ

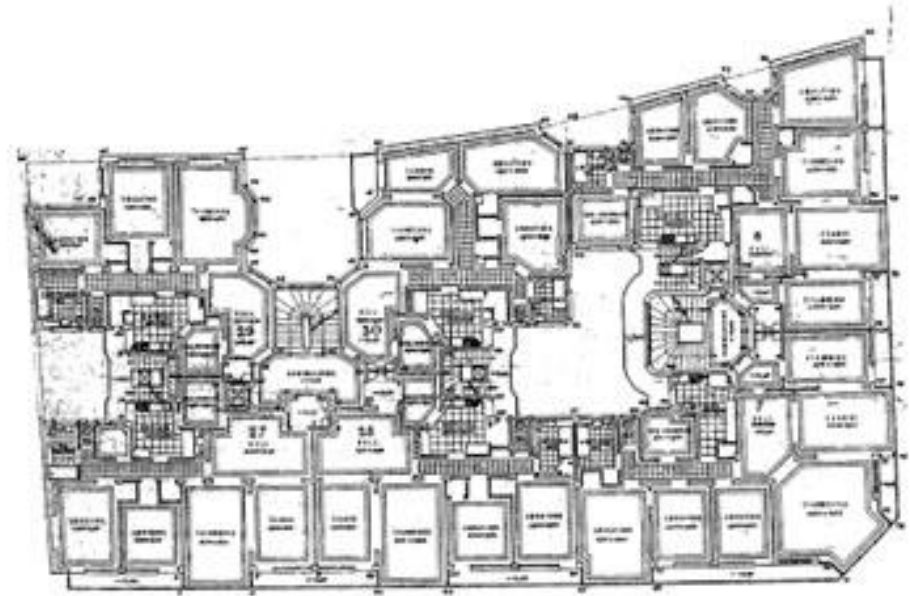
1917	—————	Η εμφάνιση του φαινομένου
1929	—————	Οριζόντια ιδιοκτησία Θεσμός της αντιπαροχής
1930-1945	—————	Μοντέρνες πολυκατοικίες του '30
1945-1950	—————	Η κοινωνική αποδοχή του φαινομένου
1950-1960	—————	Η εξάπλωση του φαινομένου μέσω του συστήματος της αντιπαροχής
1960-1970	—————	Γ.Ο.Κ. του '55 VS International Style
1970-1980	—————	Πτώση ποιότητας κατασκευής και νόθευση του μοντερνιστικού ύφους
1980-1990	—————	Η εμφάνιση της «μεζονέτας» και ο Γ.Ο.Κ. του '85
1980-1990	—————	Η αποχή των αρχιτεκτόνων

## Η ΔΕΚΑΕΤΙΑ ΤΟΥ '30



Θ. Βαλεντής και Π. Μιχαηλίδης, πολ/κία επί των οδών Στουρνάρα και Ζαΐμη (1933)

## Η ΔΕΚΑΕΤΙΑ ΤΟΥ '30

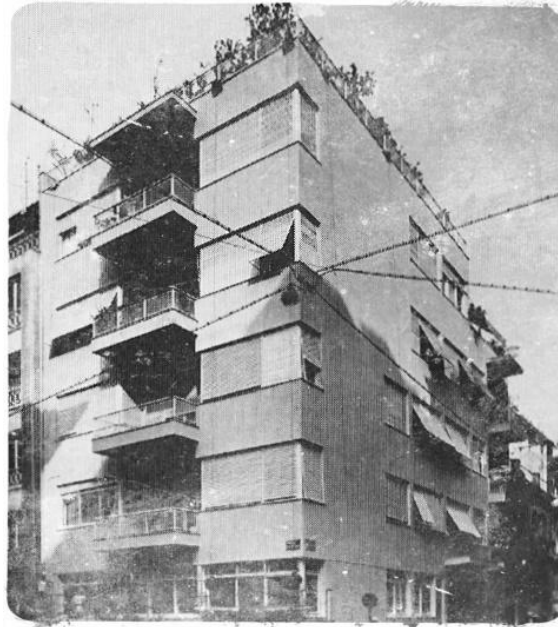


Κ. Παναγιωτάκος, η «Μπλε» Πολυκατοικία επί των οδών  
Αραχώβης και Θεμιστοκλέους (1933)

## Η ΔΕΚΑΕΤΙΑ ΤΟΥ '30



Πρ. Βασιλειάδης, πολ/κία επί των οδών Ηροδότου και Πατριάρχου Ιωακείμ



Β. Δούρας, πολ/κία επί των οδών Ναυαρίνου και Μαυρομιχάλη



Ν. Νικολαΐδης, πολ/κία επί των οδών Σκουφά και Μασσαλίας 9 (1935)

## Η ΔΕΚΑΕΤΙΑ ΤΟΥ '30



Κ. Κυριακίδης, πολ/κία επί των οδών  
Πλουτάρχου 3 και Υψηλάντου (1933)



Γ. Κοντολέων, Βασ. Σοφίας 86 και  
Λαμψάκου (1932 – 1934)

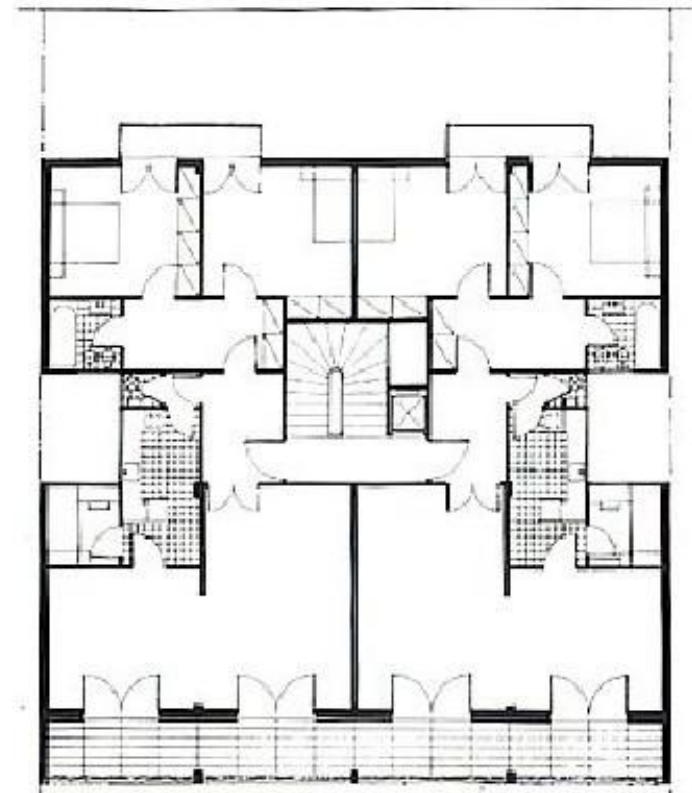


Δ. Πικιώνης, πολ/κία επί της  
οδού Χέϋδεν 27 (1936)

## Η ΔΕΚΑΕΤΙΑ ΤΟΥ '50



Ν. Βαλαμάκης, πολ/κία επί της οδού  
Σεμιτέλου 5 (1951)





## Η ΔΕΚΑΕΤΙΑ ΤΟΥ '50



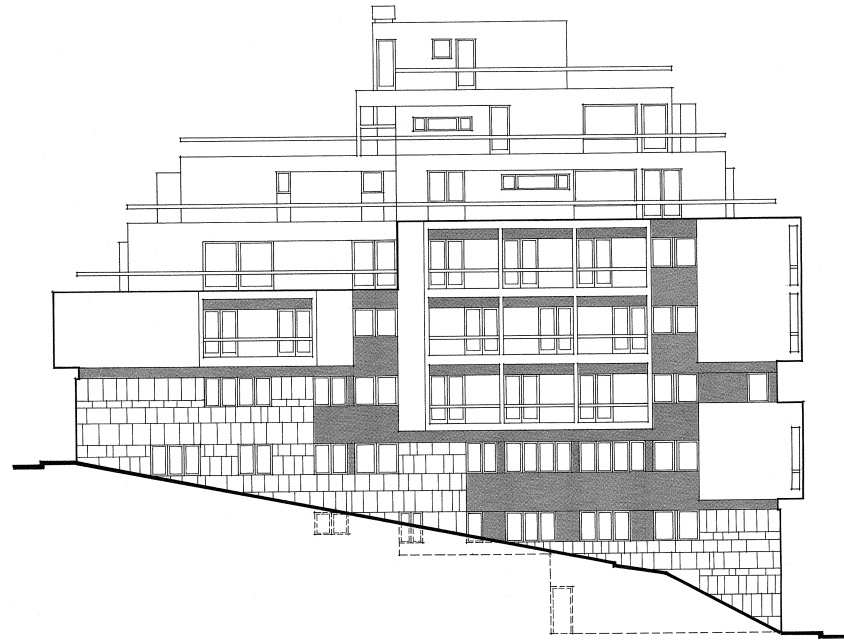
Εμμ. Βουρέκας, πολ/κία επί των οδών  
Ηρώδου Αττικού και Μουρούζη (1952)



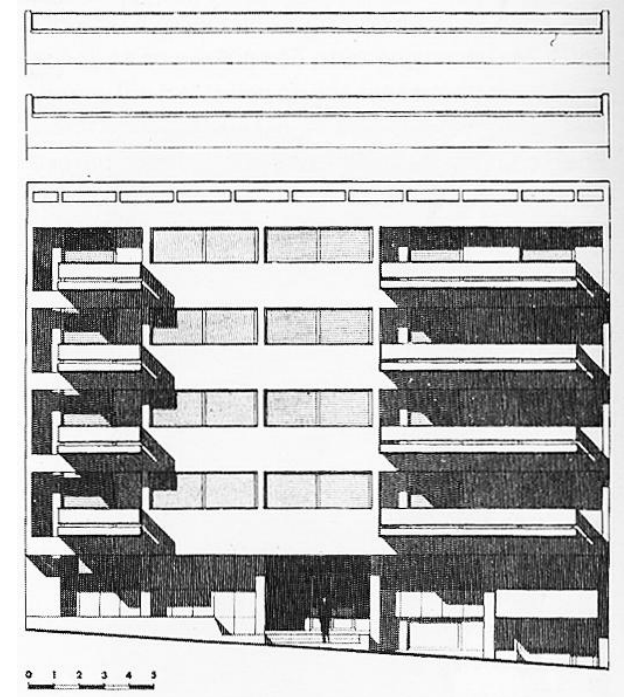
Τ. Ζενέτος, πολ/κία επί της οδού Ηρώδου Αττικού 17 (1959)



## Η ΔΕΚΑΕΤΙΑ ΤΟΥ '60

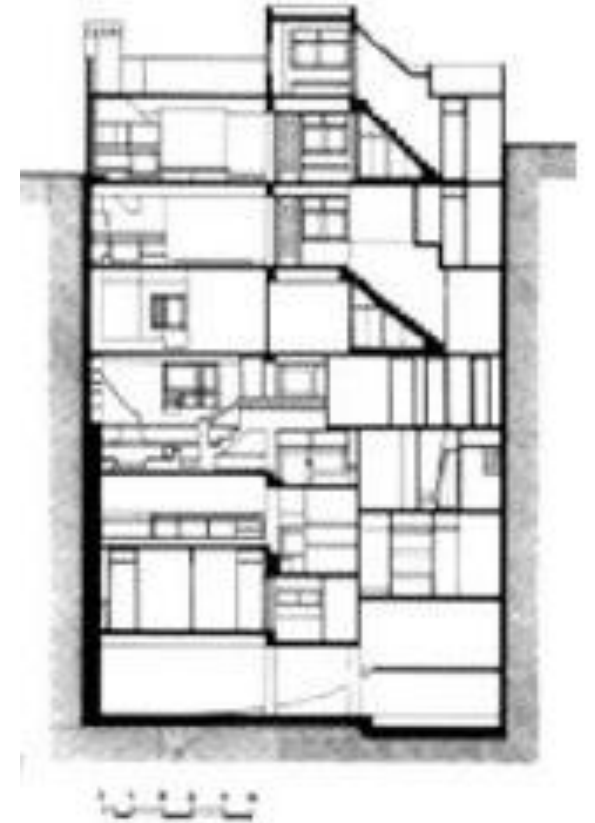
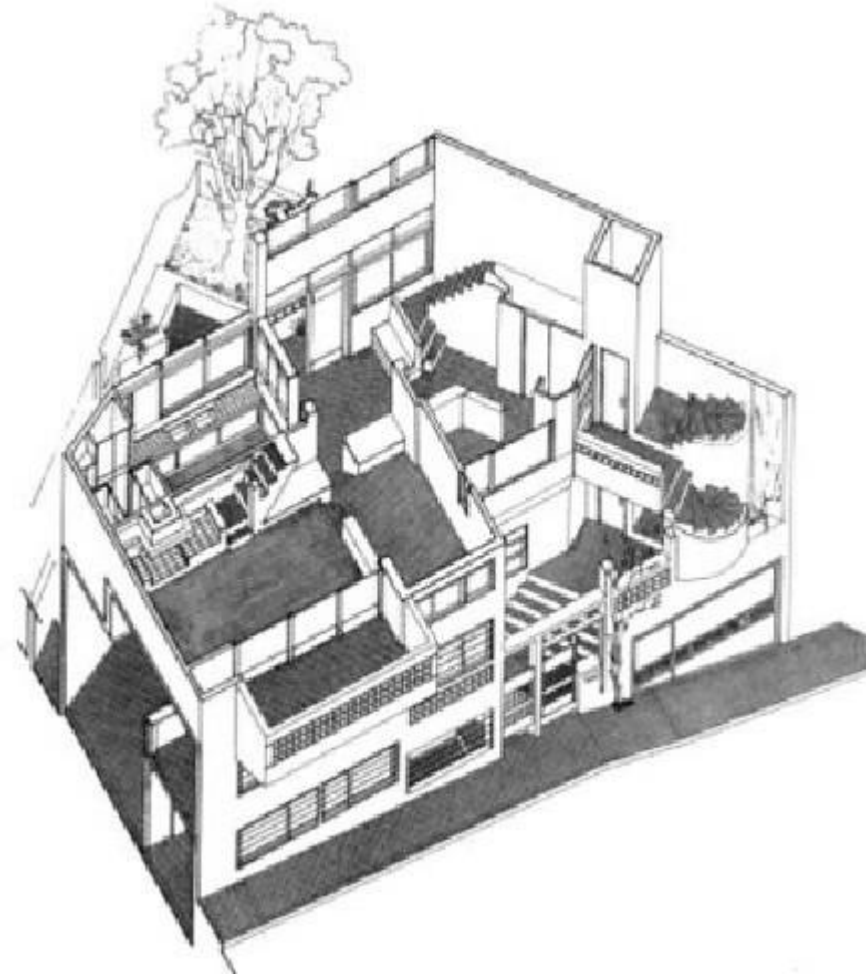


Θ. Αργυρόπολος και Κ. Δεκαβάλλας, πολ/κία επί των οδών Δεινοκράτους και Λουκιανού (1960)



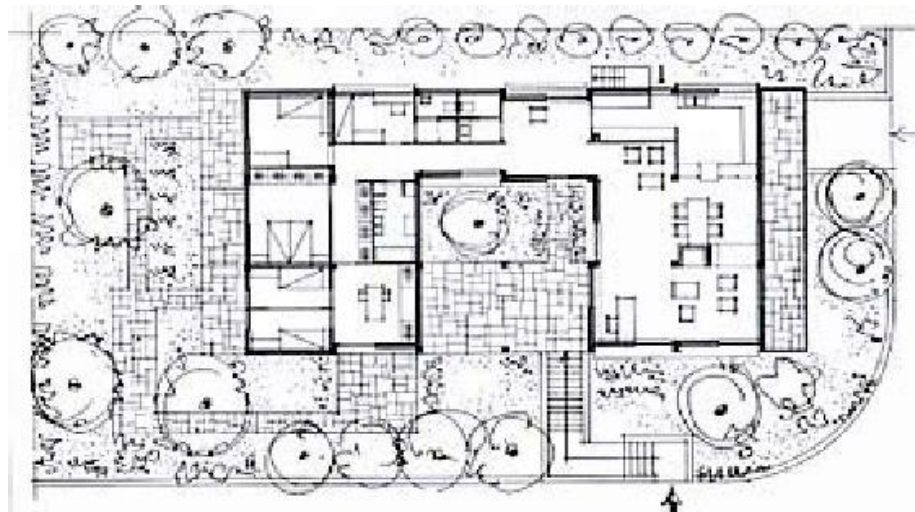
Αλ. Καλλιγιάς, πολ/κία επί της οδού Νεοφύτου Δούκα 10 (1960)

## Η ΔΕΚΑΕΤΙΑ ΤΟΥ '70

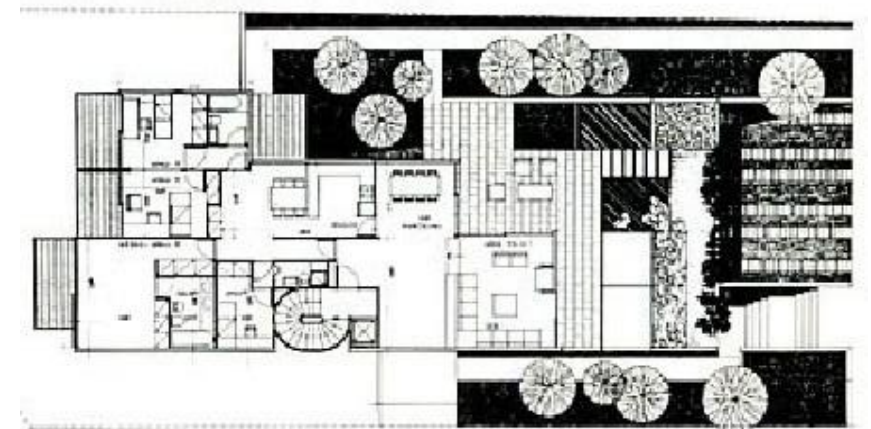


Δ. και Σ. Αντωνακάκη, πολ/κία επί της οδού Εμμ. Μπενάκη 118 (1972) (κεντρικά – αξονομετρικό σχέδιο, δεξιά – τομή)

## Η ΔΕΚΑΕΤΙΑ ΤΟΥ '70



Α. Κωνσταντινίδης, πολ/κία στη Φιλοθέη (1971- 1973)



Γ. και Ελ. Μανέτα, πολ/κία στο Π. Ψυχικό (1974)

## Η ΔΕΚΑΕΤΙΑ ΤΟΥ '70

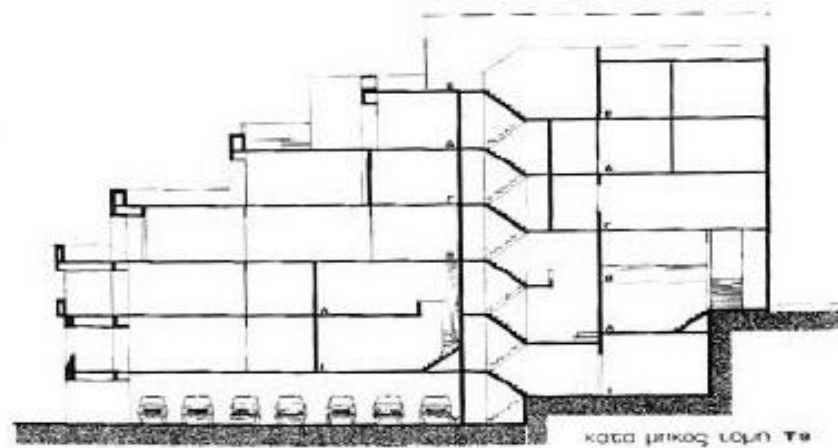
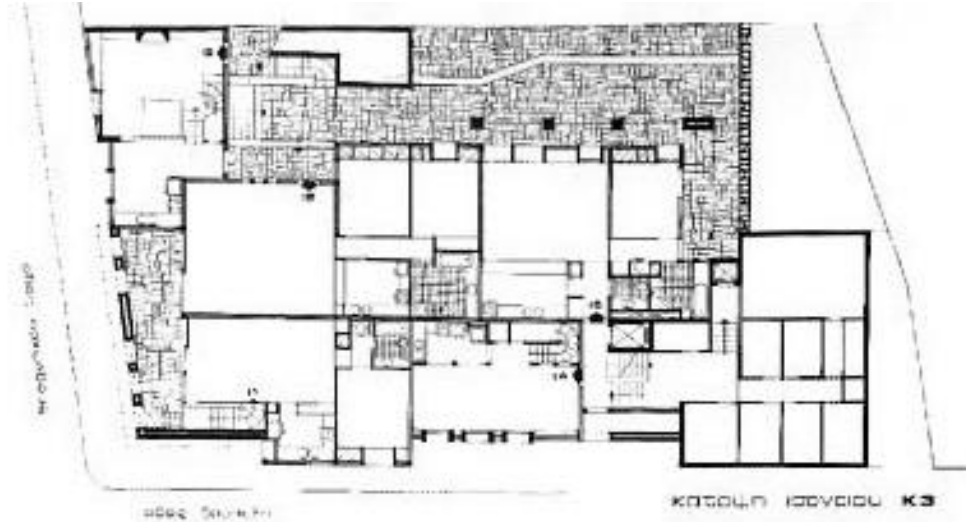


Τ. και Δ. Μπίρης, Μ. Καφρίτσα, πολ/κία στο Πολυδρόσο Χαλανδρίου (1978 – 1980)

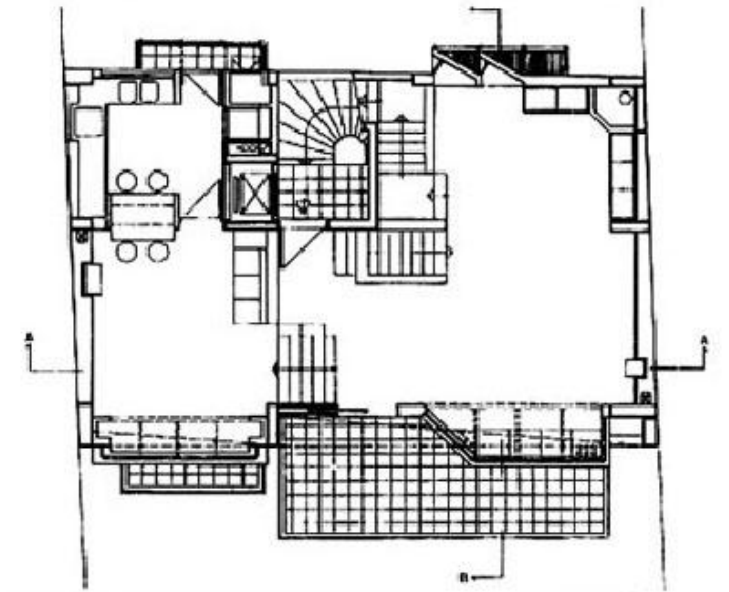
# Η ΔΕΚΑΕΤΙΑ ΤΟΥ '80



Γ. Θεοδοσόπουλος και Κ. Θάνου, πολ/κία επί των οδών Αρχιμήδους και Δόμπολη (1980) (πάνω δεξιά - κάτοψη ισογείου, κάτω δεξιά – τομή)ψ

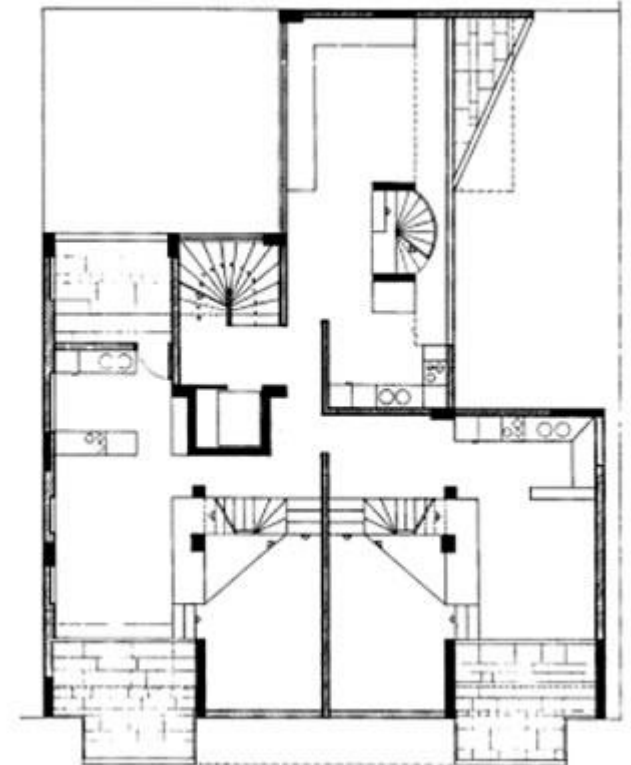
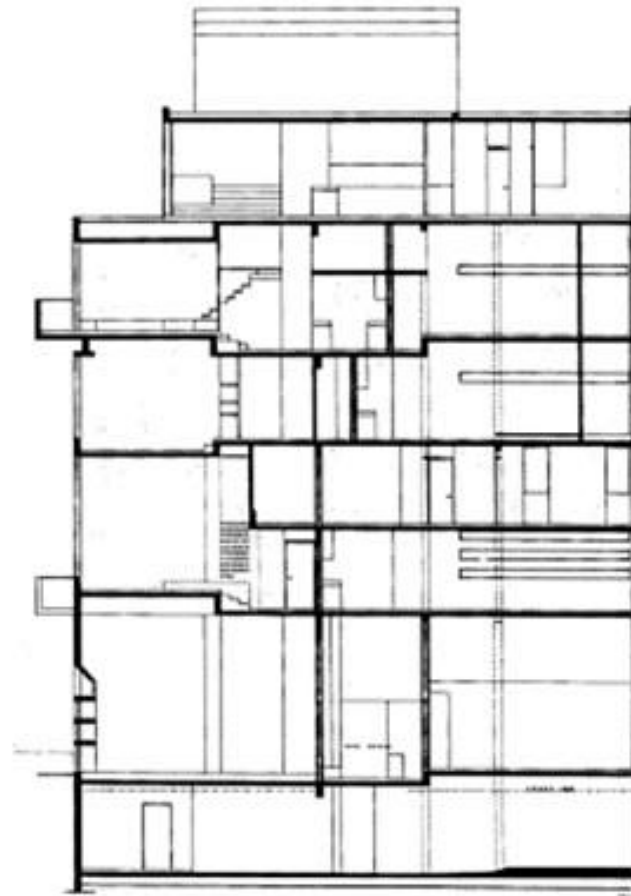


## Η ΔΕΚΑΕΤΙΑ ΤΟΥ '80



Μ. και Ερ. Σουβατζίδη, πολ/κία επί της οδού  
Γιαλούρου 5(1985)

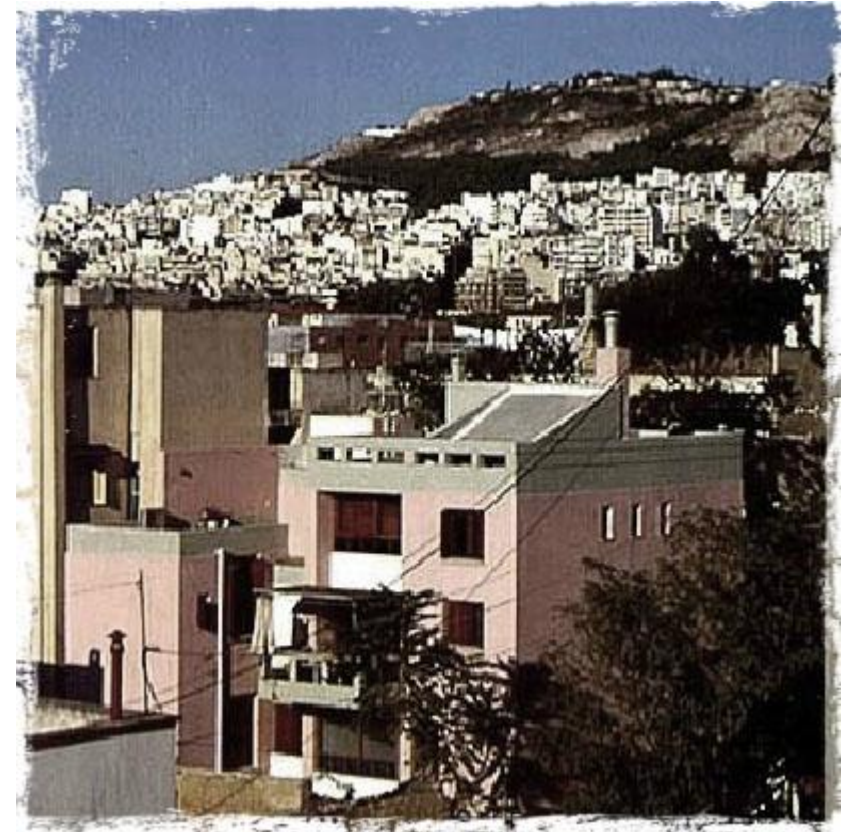
## Η ΔΕΚΑΕΤΙΑ ΤΟΥ '80



Αλ. Πατσούρης, πολ/κία επί των οδών Διδότου και  
Δελφών (1987)

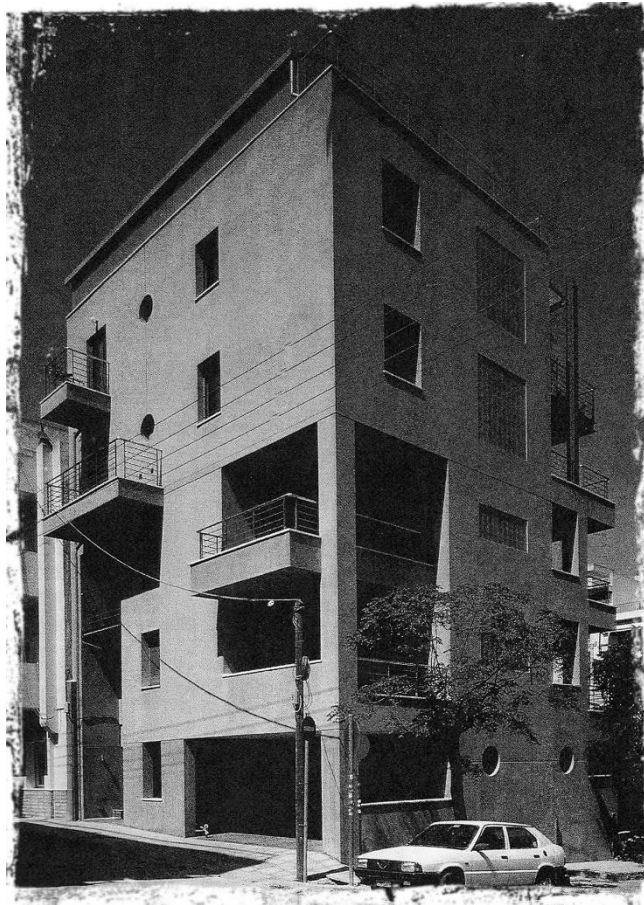


## Η ΔΕΚΑΕΤΙΑ ΤΟΥ '90

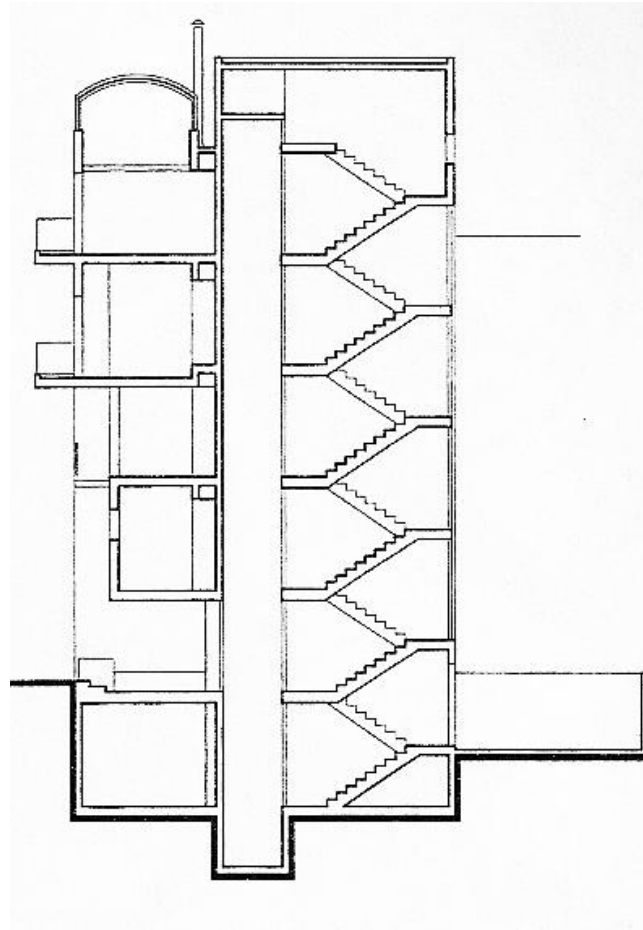


Γ. Αντωνακάκη και Αλ. Μονεμβασίτου,  
πολ/και στο Λόφο του Στρέφη (1992 –  
1996)

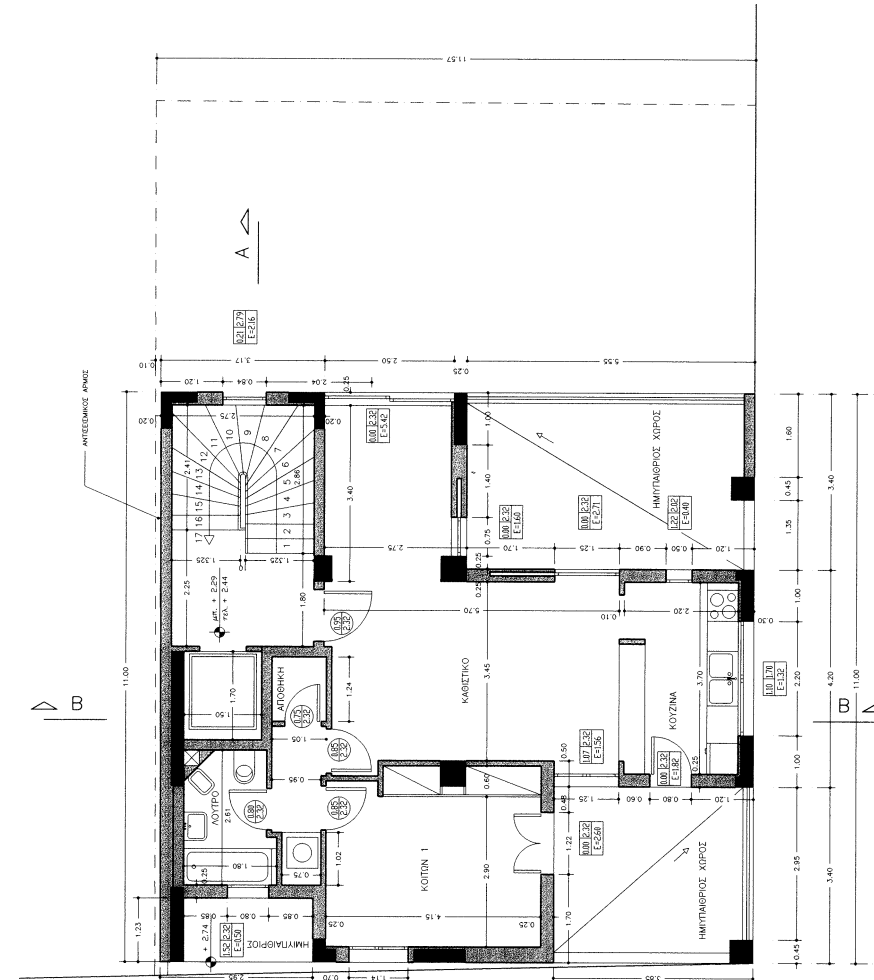
# Η ΔΕΚΑΕΤΙΑ ΤΟΥ '90



Αρ. και Ν. Ρόκας, πολ/κία στον Περισσό  
(1997 – 2000)



Αρ. και Ν. Ρόκας, πολ/κία στον Περισσό  
(1997 – 2000), τομή



Αρ. και Ν. Ρόκας, πολ/κία στον Περισσό (1997  
– 2000), κάτοψη Β' ορόφου

# ΜΕΘΟΔΟΛΟΓΙΑ

Ερευνητικό εργαλείο: Δημοσιεύσεις στον αρχιτεκτονικό περιοδικό τύπο, από το 2000 και έπειτα, παρουσίασης αστικών πολυκατοικιών της Αθήνας, σχεδιασμένων από Έλληνες αρχιτέκτονες.

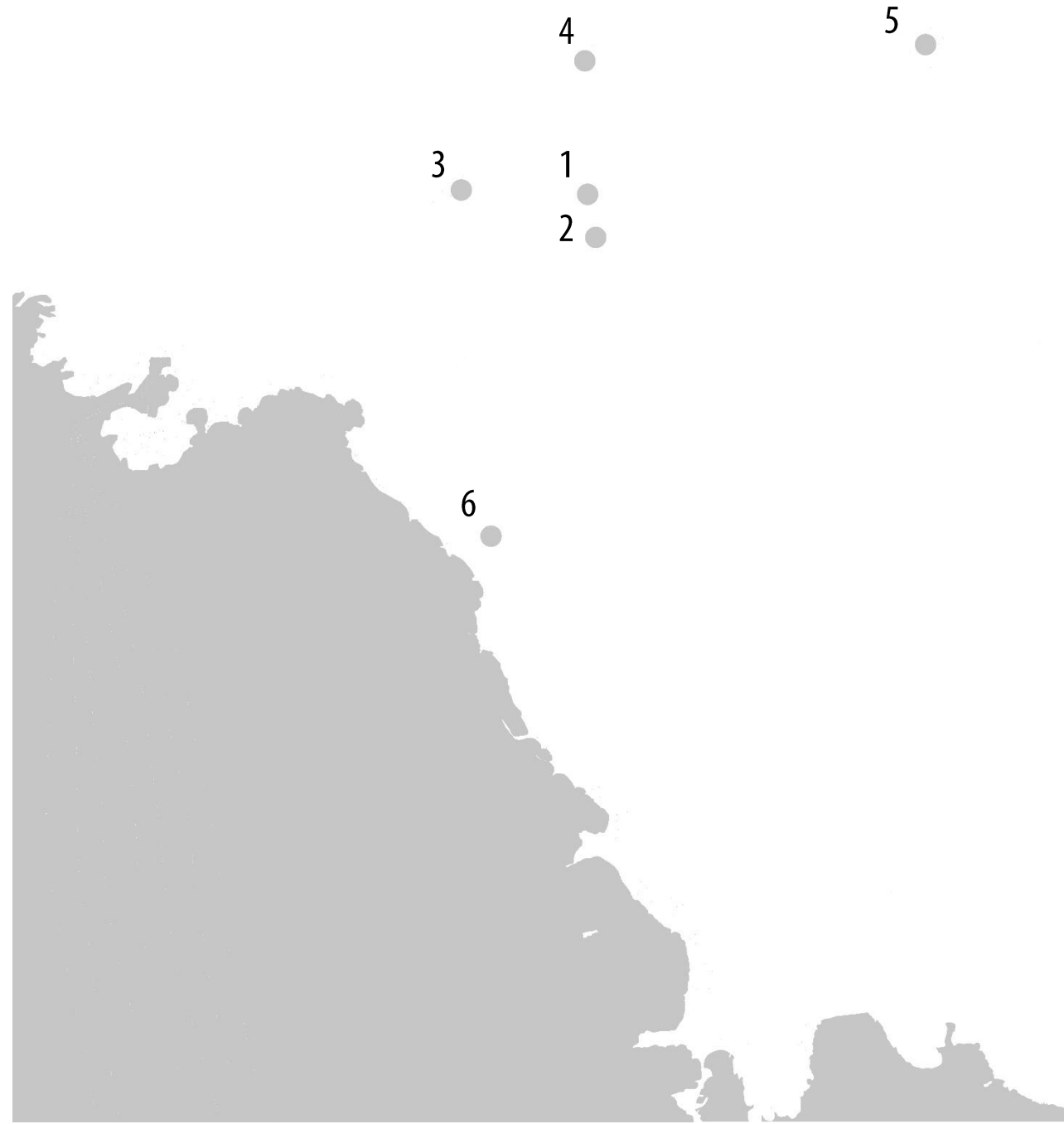
Δείγμα έρευνας: Έξι παραδείγματα πολυκατοικιών στην Αθήνα

# **Α΄ ΜΕΡΟΣ**

ΠΑΡΟΥΣΙΑΣΗ ΕΠΙΛΕΓΜΕΝΩΝ ΠΑΡΑΔΕΙΓΜΑΤΩΝ

## ΤΟΠΟΘΕΣΙΑ ΕΠΙΛΕΓΜΕΝΩΝ ΠΑΡΑΔΕΙΓΜΑΤΩΝ ΣΤΟ ΧΑΡΤΗ ΤΗΣ ΑΘΗΝΑΣ

1. Ελ. Χωρίτη, πολ/κία στο Κολωνάκι, Αριστίππου 13 (2001)
2. Π. Δραγώνας, πολ/κία στο Παγκράτι, Βασ. Γεωργίου και Σπ. Μερκούρη (2002)
3. Αντ. Στασινόπουλος, πολ/κία στον Κεραμεικό, Αρτείου 24 (2004)
4. Β. Γκικαπέπας και Αν. Αναστασοπούλου, πολ/κία στο Γαλάτσι, Πάρνηθος 53 (2007)
5. Δ. Σοτοβίκης, πολ/κία στην Αγ. Παρασκευή, Δήμητρας και Βάκχου 14 (2007)
6. ΑΚΚΜ, πολ/κία στον Άλιμο, Ανθήρου 10<sup>Α</sup> (2010)

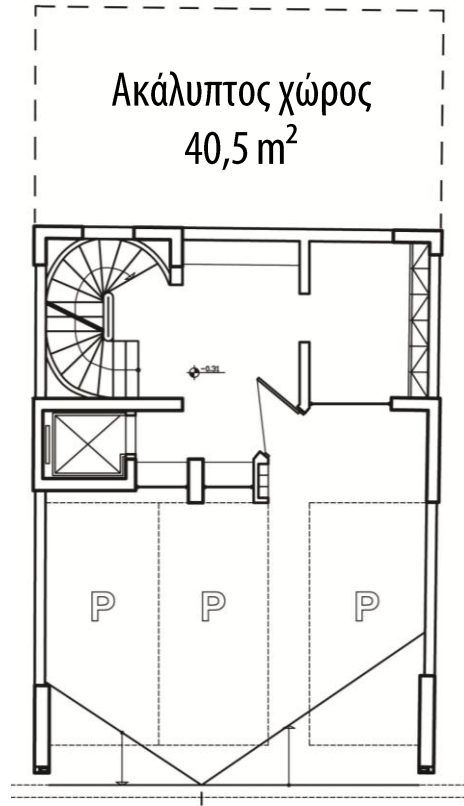


# ΠΕΡΙΓΡΑΦΗ ΤΗΣ ΠΟΛΥΚΑΤΟΙΚΙΑΣ ΣΤΟ ΚΟΛΩΝΑΚΙ

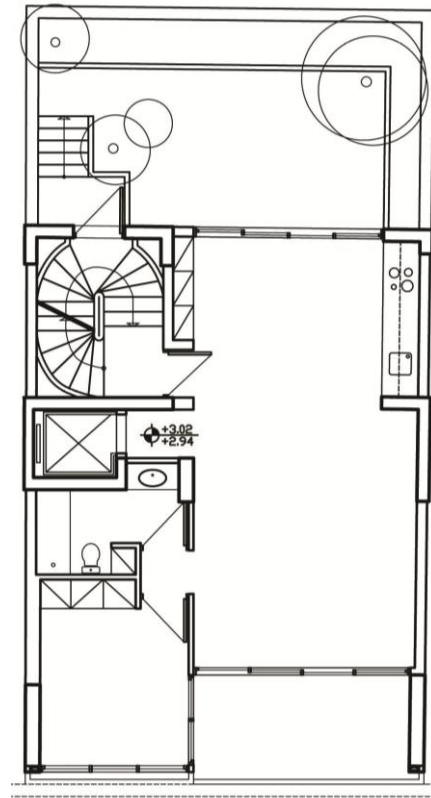
ΑΡΧΙΤΕΚΤΟΝΑΣ:	ΕΛΕΑΝΝΑ ΧΩΡΙΤΗ
ΤΟΠΟΘΕΣΙΑ:	ΑΡΙΣΤΙΠΠΟΥ 13, ΚΟΛΩΝΑΚΙ
ΟΙΚΟΔΟΜΙΚΟ ΣΥΣΤΗΜΑ:	ΣΥΝΕΧΕΣ
ΟΙΚΟΝΟΜΙΚΟ ΣΥΣΤΗΜΑ:	ΑΝΤΙΠΑΡΟΧΗ
ΕΜΒΑΔΟΝ ΟΙΚΟΠΕΔΟΥ:	135 m <sup>2</sup>
ΣΥΝΤΕΛΕΣΤΗΣ ΔΟΜΗΣΗΣ:	2,1
ΚΟΣΤΟΣ ΚΑΤΑΣΚΕΥΗΣ:	795.000 €



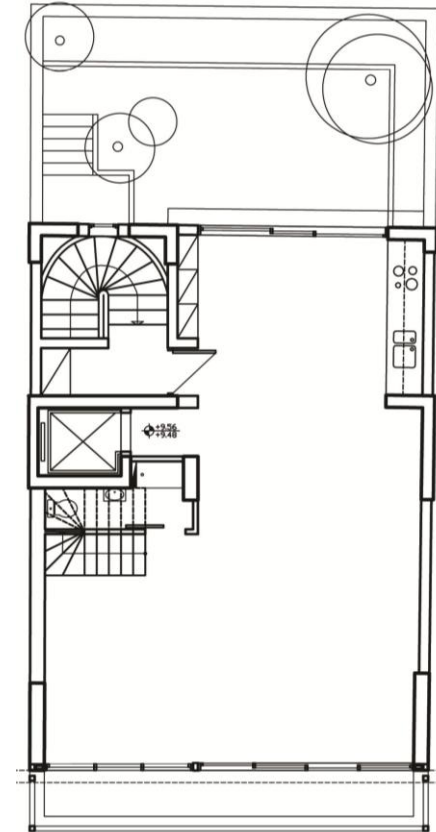
# ΠΕΡΙΓΡΑΦΗ ΤΗΣ ΠΟΛΥΚΑΤΟΙΚΙΑΣ ΣΤΟ ΚΟΛΩΝΑΚΙ



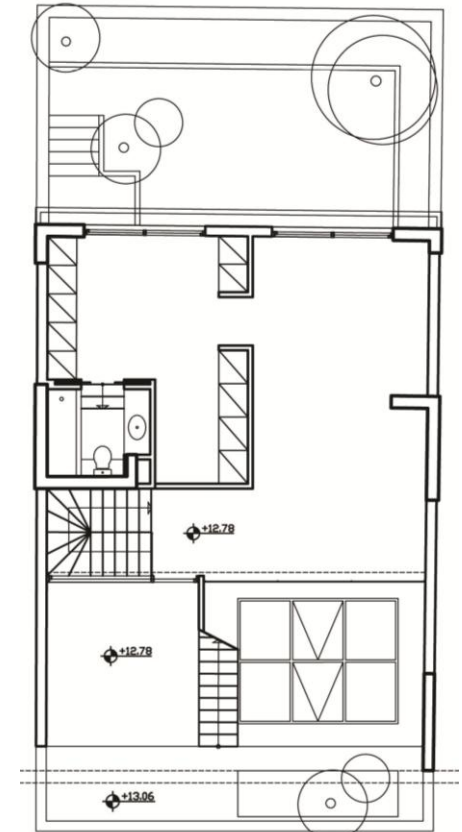
Κάτοψη ισογείου



Κάτοψη 1<sup>ου</sup>, 2<sup>ου</sup> ορόφου  
94,5 m<sup>2</sup>



Κάτοψη 3<sup>ου</sup> ορόφου  
94,5 m<sup>2</sup>



Κάτοψη 4ου ορόφου  
50 m<sup>2</sup>





# ΠΕΡΙΓΡΑΦΗ ΤΗΣ ΠΟΛΥΚΑΤΟΙΚΙΑΣ ΣΤΟ ΚΟΛΩΝΑΚΙ

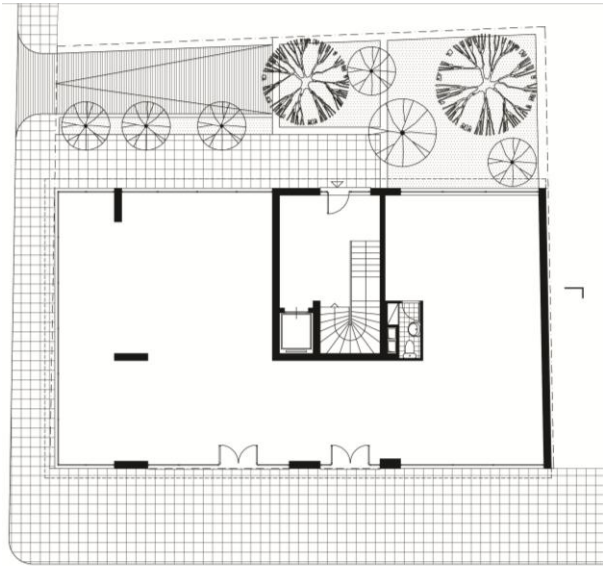


# ΠΕΡΙΓΡΑΦΗ ΤΗΣ ΠΟΛΥΚΑΤΟΙΚΙΑΣ ΣΤΟ ΠΑΓΚΡΑΤΙ

ΑΡΧΙΤΕΚΤΟΝΑΣ:	ΠΑΝΟΣ ΔΡΑΓΩΝΑΣ
ΤΟΠΟΘΕΣΙΑ:	ΒΑΣ. ΓΕΩΡΓΙΟΥ Β' & ΣΠ. ΜΕΡΚΟΥΡΗ
ΟΙΚΟΔΟΜΙΚΟ ΣΥΣΤΗΜΑ:	ΣΥΝΕΧΕΣ
ΟΙΚΟΝΟΜΙΚΟ ΣΥΣΤΗΜΑ:	ΙΔΙΟΚΤΗΤΗ ΚΑΤΑΣΚΕΥΗ
ΕΜΒΑΔΟΝ ΟΙΚΟΠΕΔΟΥ:	375 m <sup>2</sup>
ΣΥΝΤΕΛΕΣΤΗΣ ΔΟΜΗΣΗΣ:	3,6
ΚΟΣΤΟΣ ΚΑΤΑΣΚΕΥΗΣ:	(Δεν έγινε γνωστό)



# ΠΕΡΙΓΡΑΦΗ ΤΗΣ ΠΟΛΥΚΑΤΟΙΚΙΑΣ ΣΤΟ ΠΑΓΚΡΑΤΙ



Κάτοψη ισογείου και 1<sup>ου</sup> ορόφου  
242 m<sup>2</sup>



Κάτοψη 2<sup>ου</sup> ορόφου  
112 m<sup>2</sup>

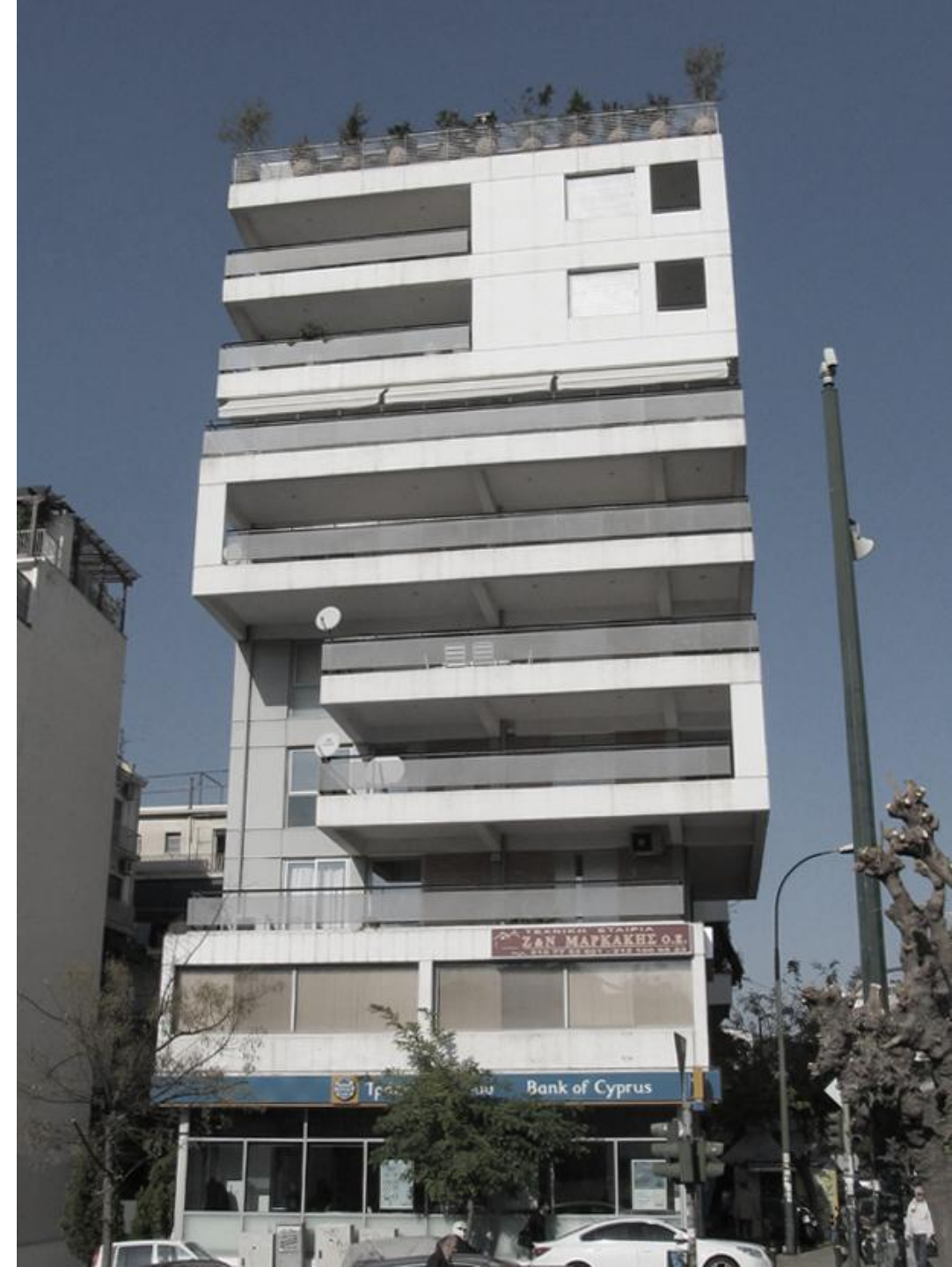
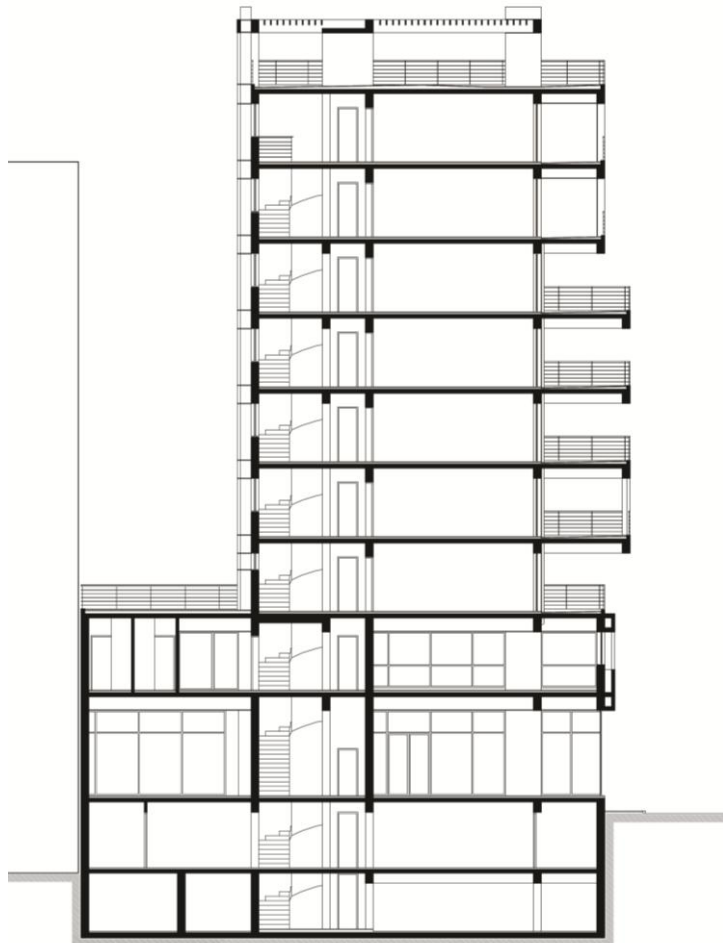


Κάτοψη 3<sup>ου</sup>, 4<sup>ου</sup> ορόφου  
112 m<sup>2</sup>



Κάτοψη 7<sup>ου</sup>, 8<sup>ου</sup> ορόφου  
148 m<sup>2</sup>

# ΠΕΡΙΓΡΑΦΗ ΤΗΣ ΠΟΛΥΚΑΤΟΙΚΙΑΣ ΣΤΟ ΠΑΓΚΡΑΤΙ

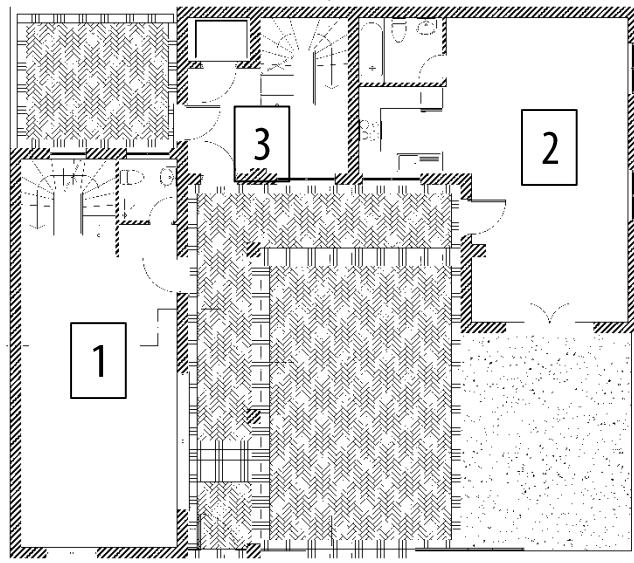


# ΠΕΡΙΓΡΑΦΗ ΤΗΣ ΠΟΛΥΚΑΤΟΙΚΙΑΣ ΣΤΟΝ ΚΕΡΑΜΕΙΚΟ

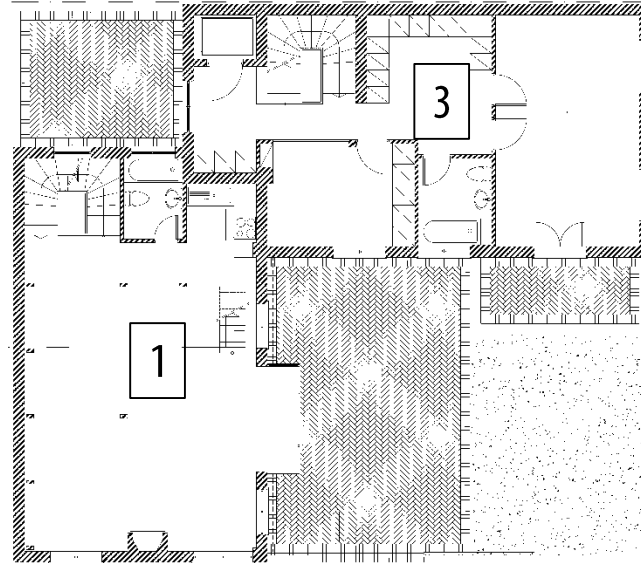
ΑΡΧΙΤΕΚΤΟΝΑΣ:	ΑΝΤΩΝΗΣ ΣΤΑΣΙΝΟΠΟΥΛΟΣ
ΤΟΠΟΘΕΣΙΑ:	ΑΡΤΕΜΙΣΙΟΥ 24
ΟΙΚΟΔΟΜΙΚΟ ΣΥΣΤΗΜΑ:	ΣΥΝΕΧΕΣ
ΟΙΚΟΝΟΜΙΚΟ ΣΥΣΤΗΜΑ:	ΙΔΙΟΚΤΗΤΗ ΚΑΤΑΣΚΕΥΗ
ΕΜΒΑΔΟΝ ΟΙΚΟΠΕΔΟΥ:	262 m <sup>2</sup>
ΣΥΝΤΕΛΕΣΤΗΣ ΔΟΜΗΣΗΣ:	2,2
ΚΟΣΤΟΣ ΚΑΤΑΣΚΕΥΗΣ:	(Δεν έγινε γνωστό)



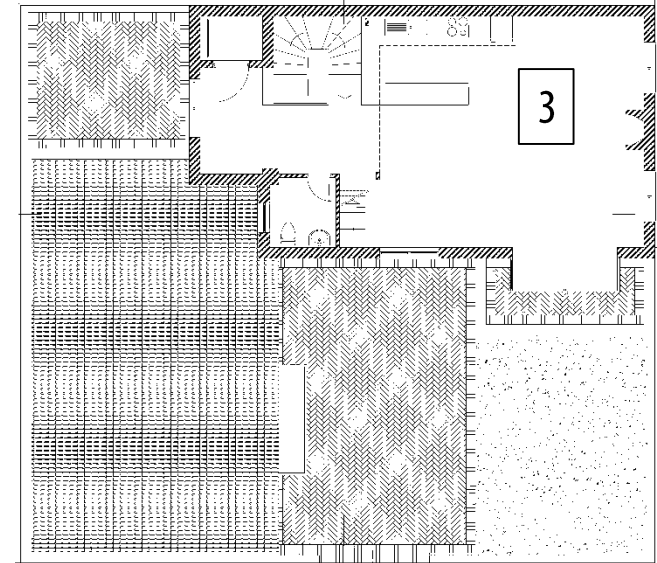
# ΠΕΡΙΓΡΑΦΗ ΤΗΣ ΠΟΛΥΚΑΤΟΙΚΙΑΣ ΣΤΟΝ ΚΕΡΑΜΕΙΚΟ



Κάτοψη ισογείου  
Κατοικία 1: 150 m<sup>2</sup>  
Κατοικία 2: 50 m<sup>2</sup>  
Κατοικία 3: 155 m<sup>2</sup>

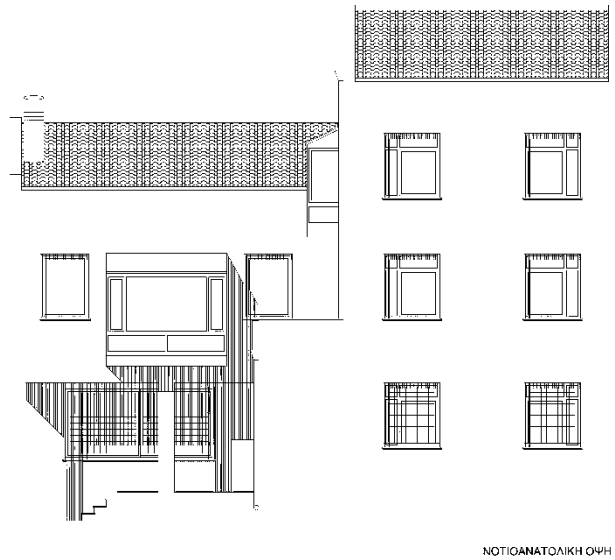


Κάτοψη α' στάθμης



Κάτοψη β' στάθμης

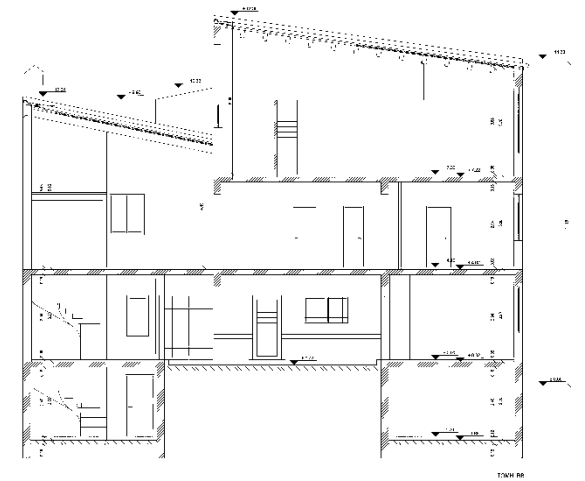
# ΠΕΡΙΓΡΑΦΗ ΤΗΣ ΠΟΛΥΚΑΤΟΙΚΙΑΣ ΣΤΟΝ ΚΕΡΑΜΕΙΚΟ



Όψη κάθετα της οδού Αρτεμισίου

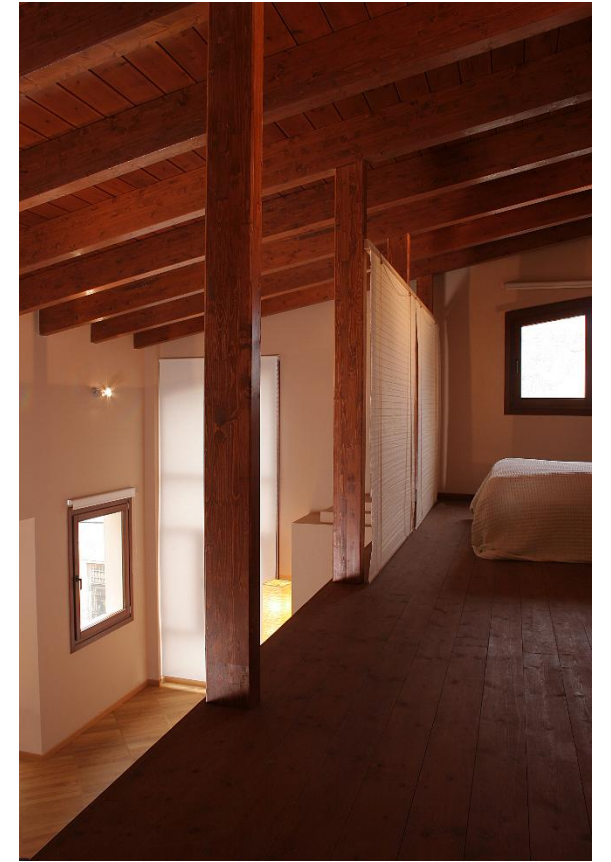


Όψη επί της οδού Αρτεμισίου



Τομή επί της οδού Αρτεμισίου

# ΠΕΡΙΓΡΑΦΗ ΤΗΣ ΠΟΛΥΚΑΤΟΙΚΙΑΣ ΣΤΟΝ ΚΕΡΑΜΕΙΚΟ





# ΠΕΡΙΓΡΑΦΗ ΤΗΣ ΠΟΛΥΚΑΤΟΙΚΙΑΣ ΣΤΟΝ ΚΕΡΑΜΕΙΚΟ

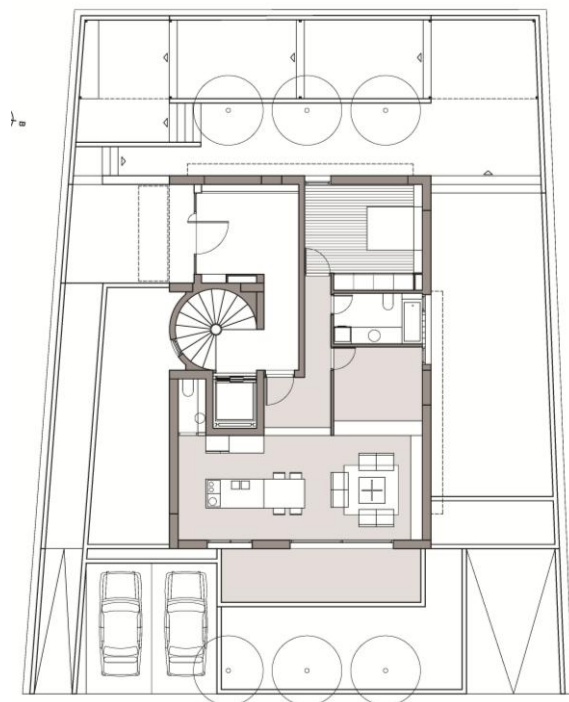


# ΠΕΡΙΓΡΑΦΗ ΤΗΣ ΠΟΛΥΚΑΤΟΙΚΙΑΣ ΣΤΟ ΓΑΛΑΤΣΙ

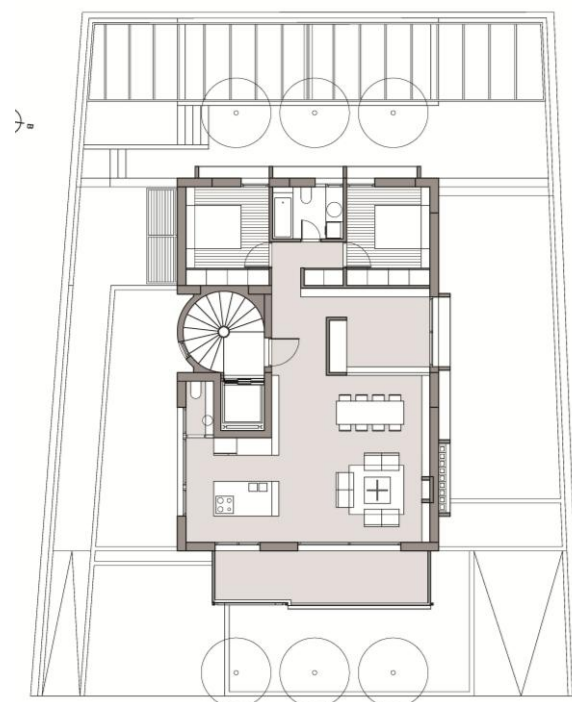
ΑΡΧΙΤΕΚΤΟΝΕΣ:	ΒΑΣΙΛΗΣ ΓΚΙΚΑΠΕΠΠΑΣ ΑΝΤΑ ΑΝΑΣΤΑΣΟΠΟΥΛΟΥ
ΤΟΠΟΘΕΣΙΑ:	ΠΑΡΝΗΘΟΣ 53
ΟΙΚΟΔΟΜΙΚΟ ΣΥΣΤΗΜΑ:	ΠΑΝΤΑΧΟΘΕΝ ΕΛΕΥΘΕΡΟ
ΟΙΚΟΝΟΜΙΚΟ ΣΥΣΤΗΜΑ:	ΑΝΤΙΠΑΡΟΧΗ
ΕΜΒΑΔΟΝ ΟΙΚΟΠΕΔΟΥ:	460 m <sup>2</sup>
ΣΥΝΤΕΛΕΣΤΗΣ ΔΟΜΗΣΗΣ:	2,6
ΚΟΣΤΟΣ ΚΑΤΑΣΚΕΥΗΣ:	1.100.000 €



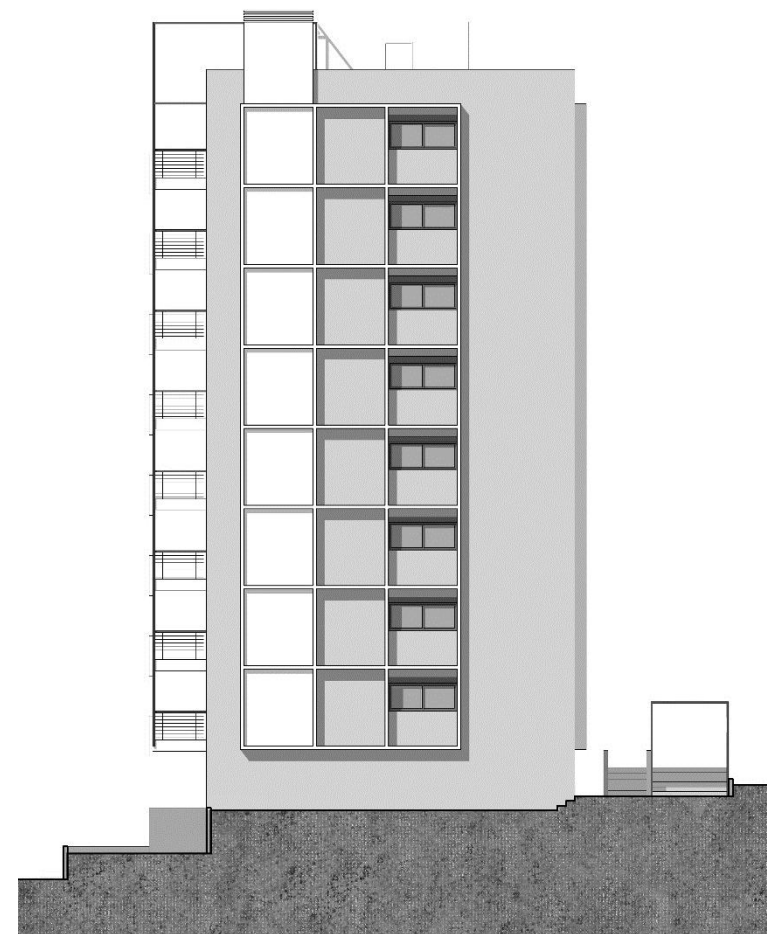
# ΠΕΡΙΓΡΑΦΗ ΤΗΣ ΠΟΛΥΚΑΤΟΙΚΙΑΣ ΣΤΟ ΓΑΛΑΤΣΙ



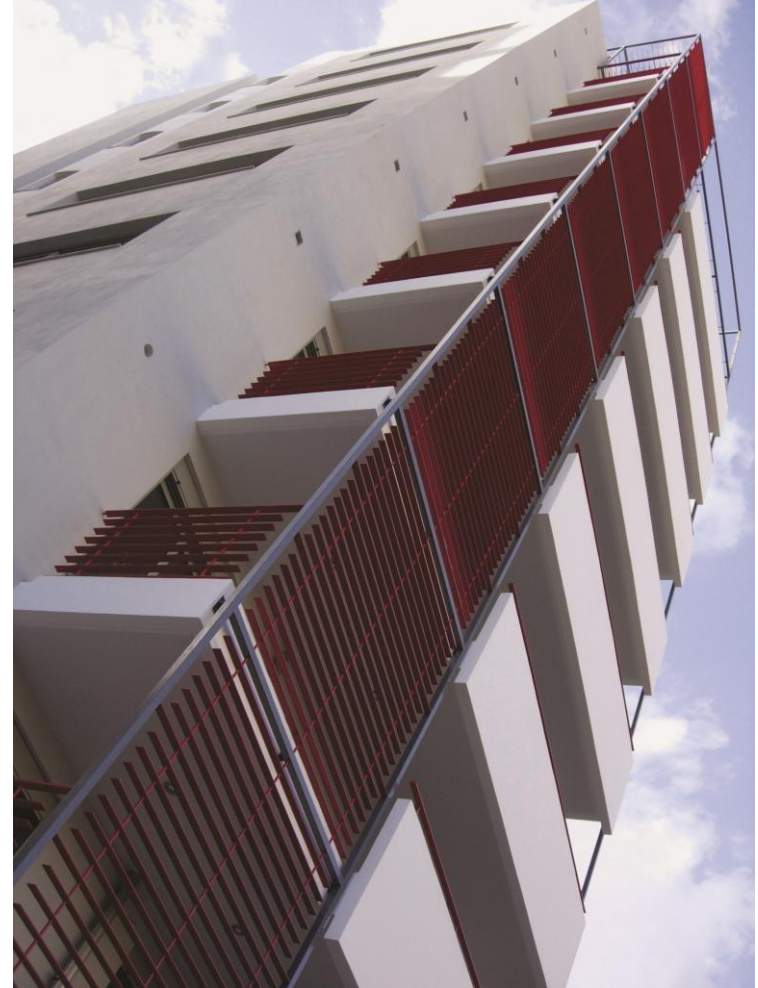
Κάτοψη ισογείου  
90 m<sup>2</sup>



Κάτοψη τυλικού ορόφου  
150 m<sup>2</sup>



# ΠΕΡΙΓΡΑΦΗ ΤΗΣ ΠΟΛΥΚΑΤΟΙΚΙΑΣ ΣΤΟ ΓΑΛΑΤΣΙ



# ΠΕΡΙΓΡΑΦΗ ΤΗΣ ΠΟΛΥΚΑΤΟΙΚΙΑΣ ΣΤΗΝ ΑΓ. ΠΑΡΑΣΚΕΥΗ

ΑΡΧΙΤΕΚΤΟΝΑΣ:	ΔΙΟΝΥΣΗΣ ΣΟΤΟΒΙΚΗΣ
ΤΟΠΟΘΕΣΙΑ:	ΔΗΜΗΤΡΑΣ & ΒΑΚΧΟΥ 14
ΟΙΚΟΔΟΜΙΚΟ ΣΥΣΤΗΜΑ:	ΠΑΝΤΑΧΟΘΕΝ ΕΛΕΥΘΕΡΟ
ΟΙΚΟΝΟΜΙΚΟ ΣΥΣΤΗΜΑ:	ΑΝΤΙΠΑΡΟΧΗ
ΕΜΒΑΔΟΝ ΟΙΚΟΠΕΔΟΥ:	738 m <sup>2</sup>
ΣΥΝΤΕΛΕΣΤΗΣ ΔΟΜΗΣΗΣ:	1,0
ΚΟΣΤΟΣ ΚΑΤΑΣΚΕΥΗΣ:	1.300.000 €



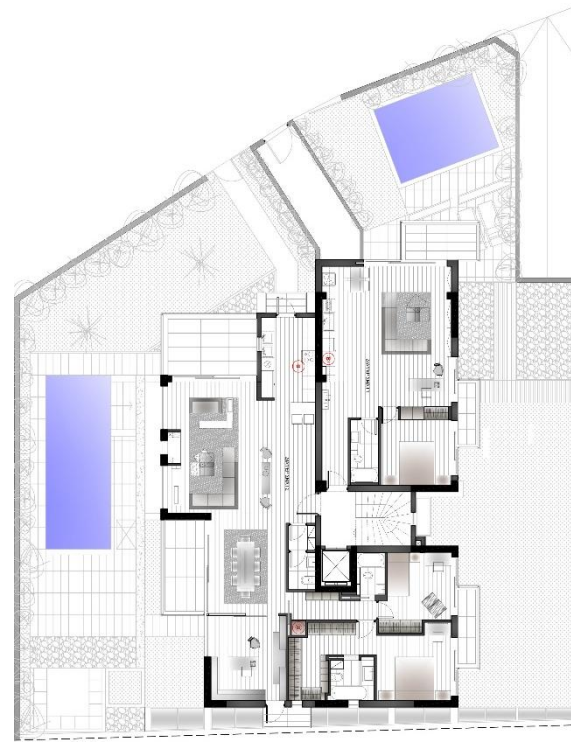
# ΠΕΡΙΓΡΑΦΗ ΤΗΣ ΠΟΛΥΚΑΤΟΙΚΙΑΣ ΣΤΗΝ ΑΓ. ΠΑΡΑΣΚΕΥΗ



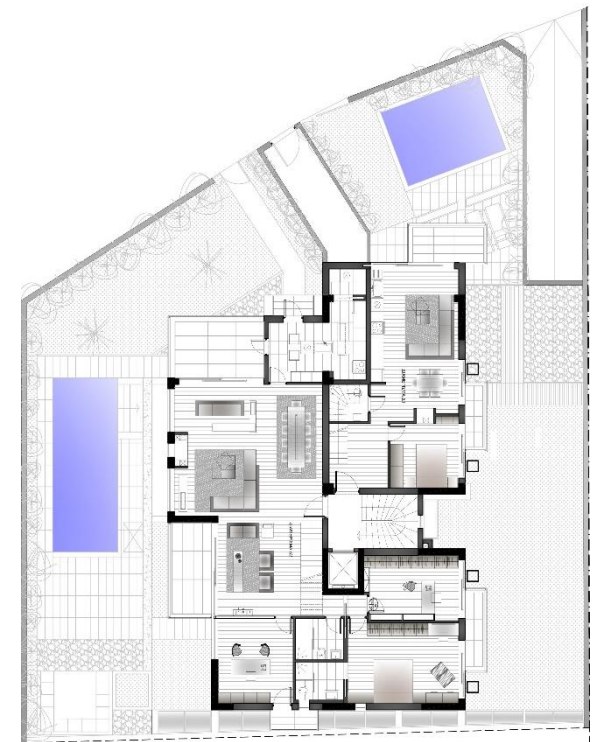
Κάτοψη 1<sup>ου</sup> ορόφου  
140 m<sup>2</sup> + 65 m<sup>2</sup>



Κάτοψη 2<sup>ου</sup> ορόφου  
100 m<sup>2</sup> + 85 m<sup>2</sup>

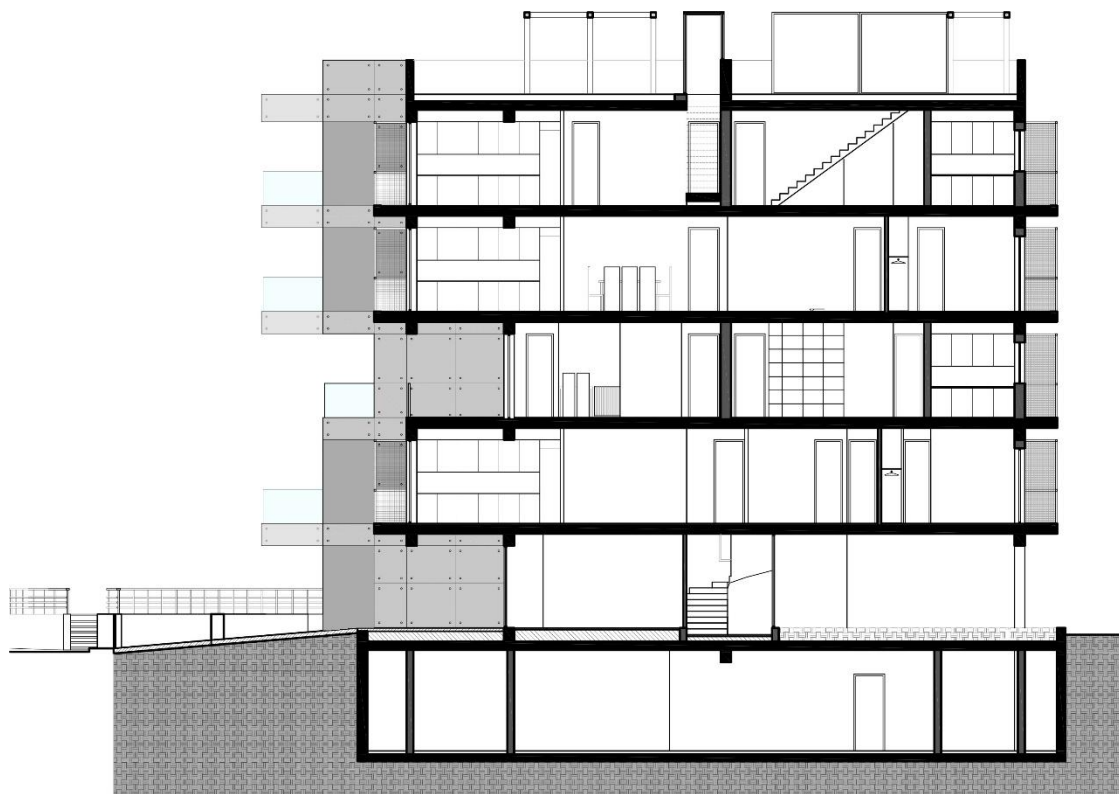


Κάτοψη 3<sup>ου</sup> ορόφου  
130 m<sup>2</sup> + 60 m<sup>2</sup>

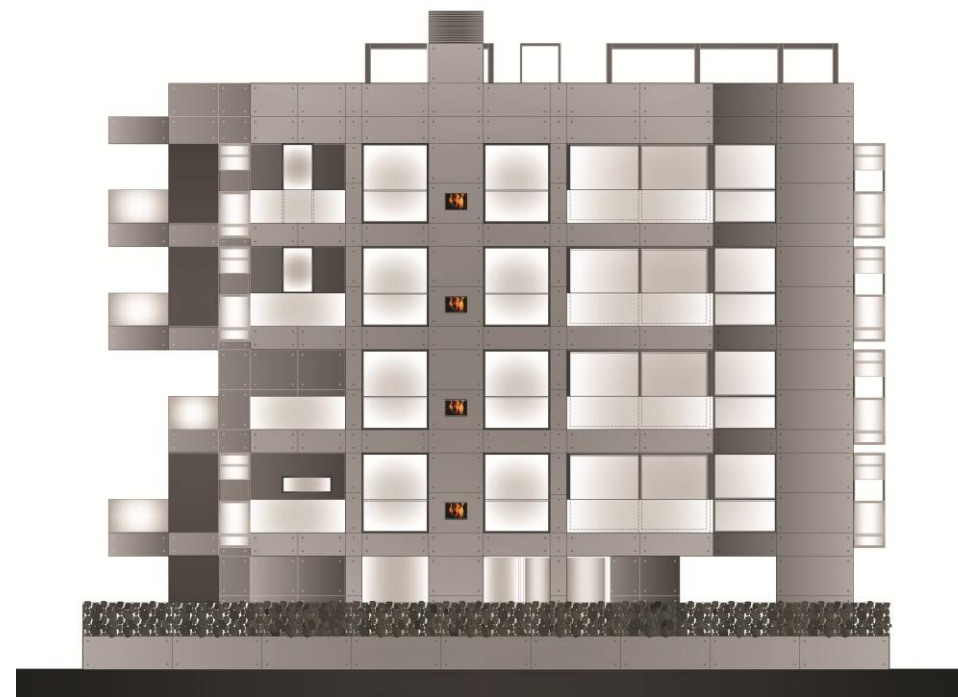


Κάτοψη 4<sup>ου</sup> ορόφου  
145 m<sup>2</sup> + 50 m<sup>2</sup>

# ΠΕΡΙΓΡΑΦΗ ΤΗΣ ΠΟΛΥΚΑΤΟΙΚΙΑΣ ΣΤΗΝ ΑΓ. ΠΑΡΑΣΚΕΥΗ



Τομή επί της οδού Δήμητρας



Όψη επί της οδού Δήμητρας

# ΠΕΡΙΓΡΑΦΗ ΤΗΣ ΠΟΛΥΚΑΤΟΙΚΙΑΣ ΣΤΗΝ ΑΓ. ΠΑΡΑΣΚΕΥΗ





# ΠΕΡΙΓΡΑΦΗ ΤΗΣ ΠΟΛΥΚΑΤΟΙΚΙΑΣ ΣΤΗΝ ΑΓ. ΠΑΡΑΣΚΕΥΗ

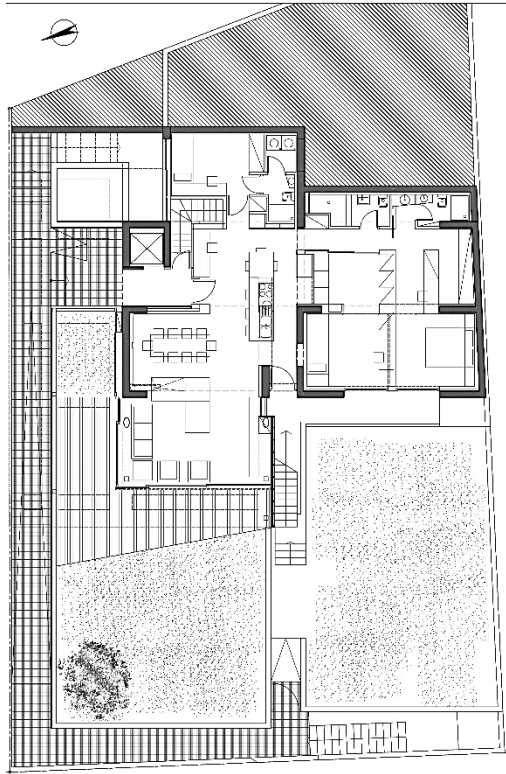


## ΠΕΡΙΓΡΑΦΗ ΤΗΣ ΠΟΛΥΚΑΤΟΙΚΙΑΣ ΣΤΟΝ ΑΛΙΜΟ

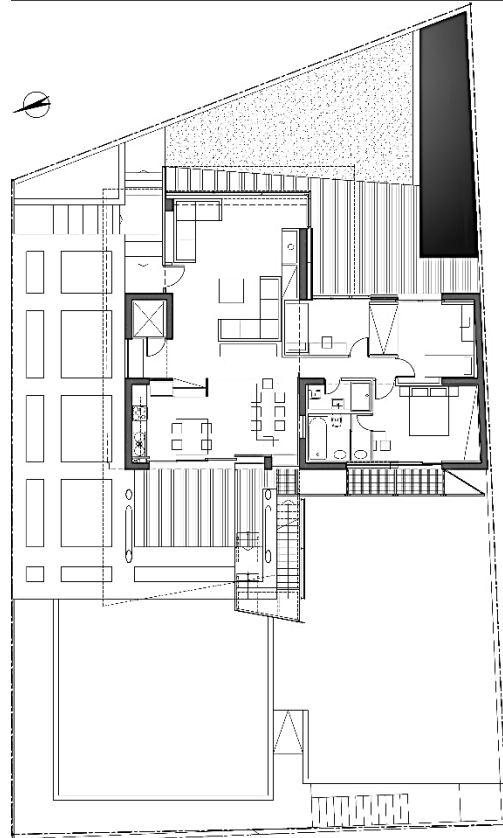
ΑΡΧΙΤΕΚΤΟΝΑΣ:	«ΑΚΚΜ» & ΣΥΝΕΡΓΑΤΕΣ
ΤΟΠΟΘΕΣΙΑ:	ΑΝΘΗΡΟΥ 10 <sup>Α</sup>
ΟΙΚΟΔΟΜΙΚΟ ΣΥΣΤΗΜΑ:	ΣΥΝΕΧΕΣ
ΟΙΚΟΝΟΜΙΚΟ ΣΥΣΤΗΜΑ:	ΙΔΙΟΚΤΗΤΗ ΚΑΤΑΣΚΕΥΗ
ΕΜΒΑΔΟΝ ΟΙΚΟΠΕΔΟΥ:	600 m <sup>2</sup>
ΣΥΝΤΕΛΕΣΤΗΣ ΔΟΜΗΣΗΣ:	1,0
ΚΟΣΤΟΣ ΚΑΤΑΣΚΕΥΗΣ:	1.350.000 €



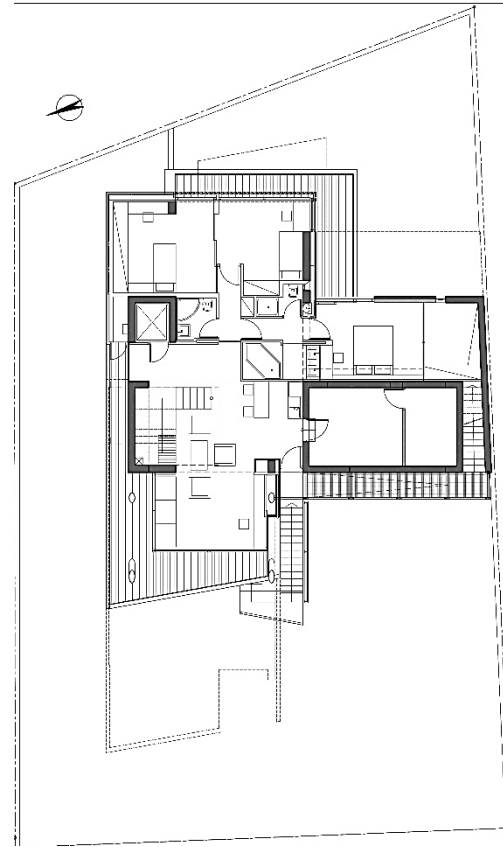
# ΠΕΡΙΓΡΑΦΗ ΤΗΣ ΠΟΛΥΚΑΤΟΙΚΙΑΣ ΣΤΟΝ ΑΛΙΜΟ



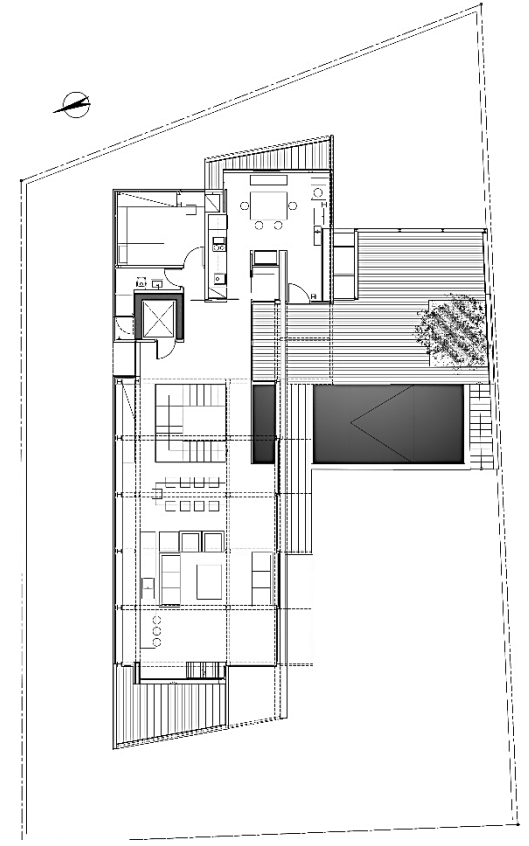
Κάτοψη Ισογείου  
150 m<sup>2</sup>



Κάτοψη 1<sup>ου</sup> ορόφου  
125 m<sup>2</sup>

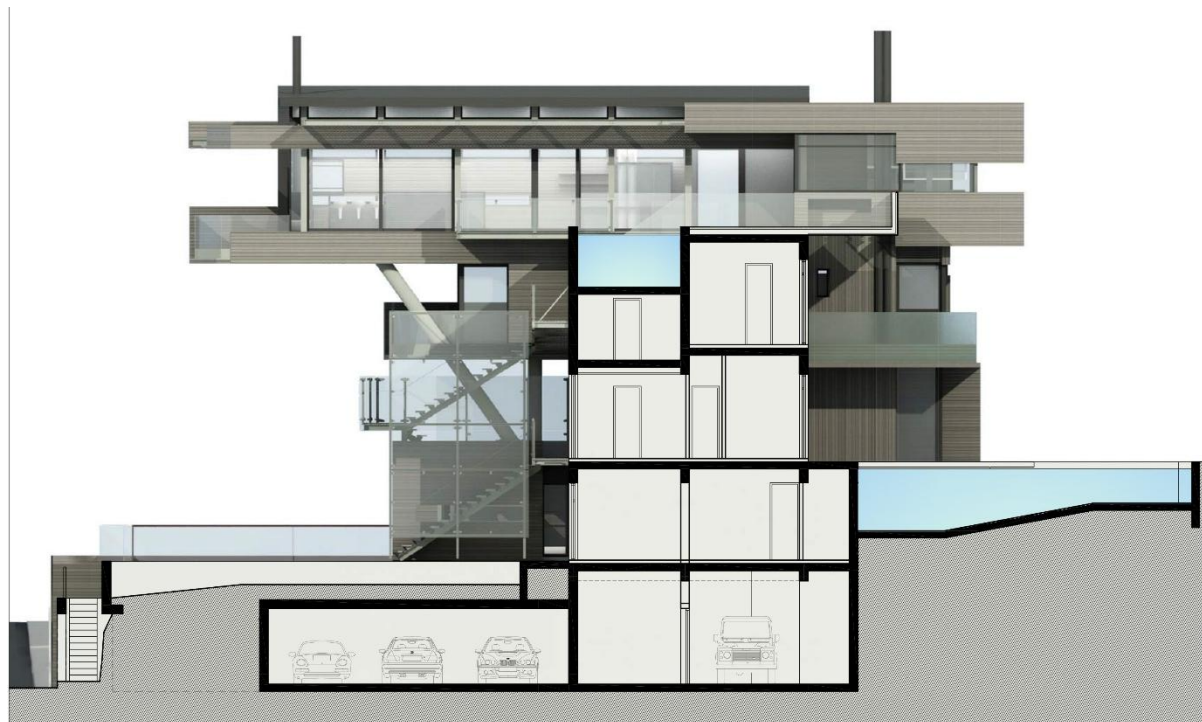


Κάτοψη 3<sup>ου</sup> ορόφου  
150 m<sup>2</sup>

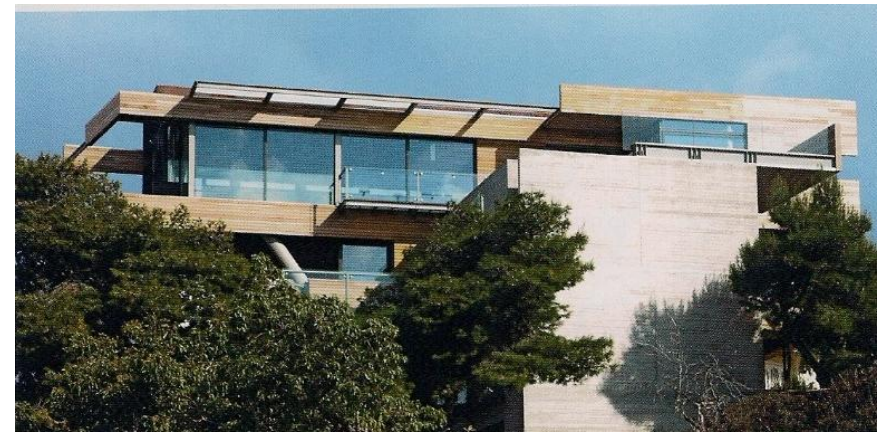


Κάτοψη 4<sup>ου</sup> ορόφου  
150 m<sup>2</sup>

# ΠΕΡΙΓΡΑΦΗ ΤΗΣ ΠΟΛΥΚΑΤΟΙΚΙΑΣ ΣΤΟΝ ΑΛΙΜΟ



# ΠΕΡΙΓΡΑΦΗ ΤΗΣ ΠΟΛΥΚΑΤΟΙΚΙΑΣ ΣΤΟΝ ΑΛΙΜΟ

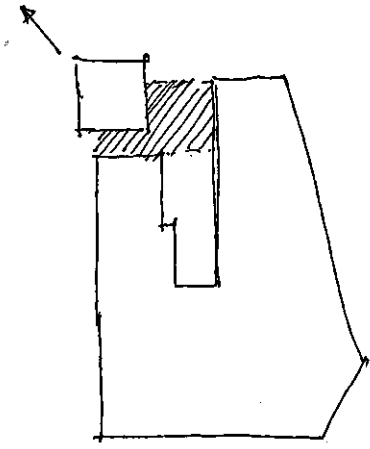


# **Β' ΜΕΡΟΣ**

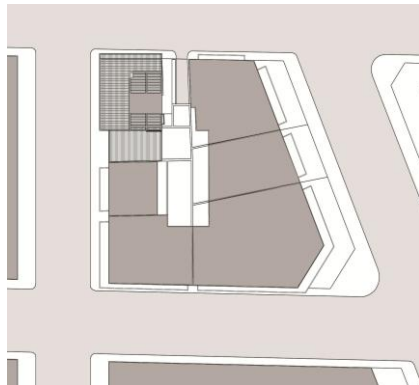
ΜΕΛΕΤΗ ΕΠΙΛΕΓΜΕΝΩΝ ΠΑΡΑΔΕΙΓΜΑΤΩΝ

# 1. Η ΣΧΕΣΗ ΤΗΣ ΠΟΛΥΚΑΤΟΙΚΙΑΣ ΜΕ ΤΗΝ ΠΟΛΗ

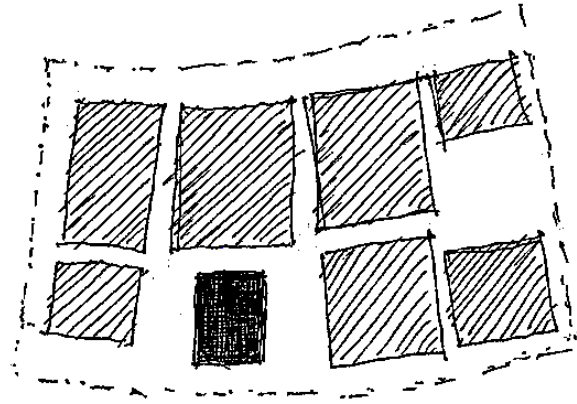
## Α. Η τοποθέτηση του κτιρίου στο οικοδομικό τετράγωνο



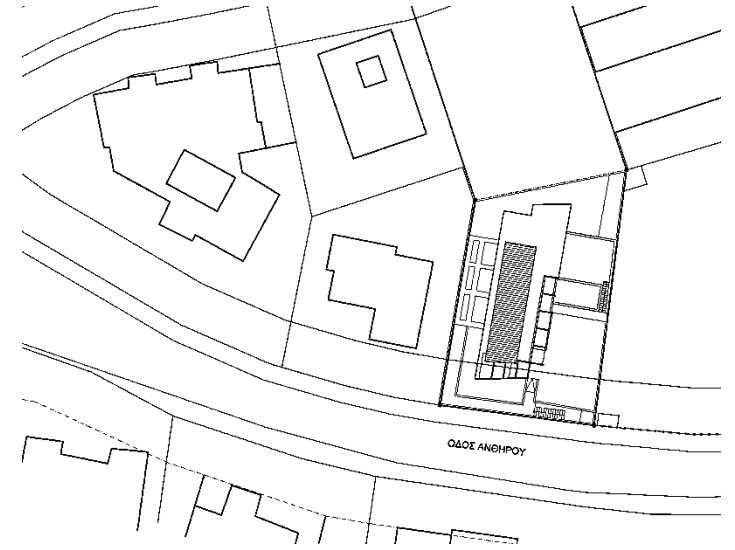
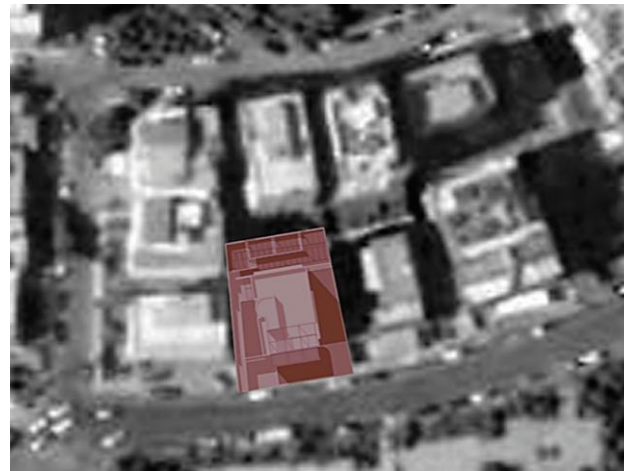
Παγκράτι



Κεραμεικός



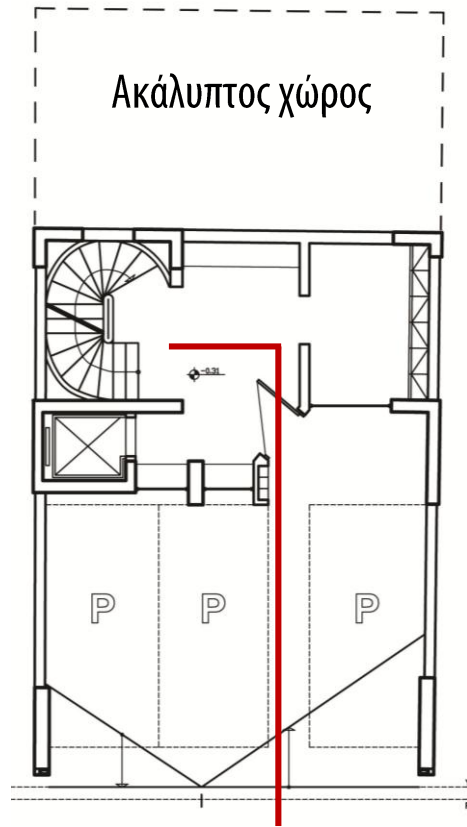
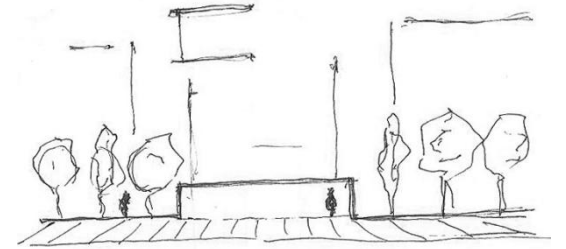
Γαλάτσι



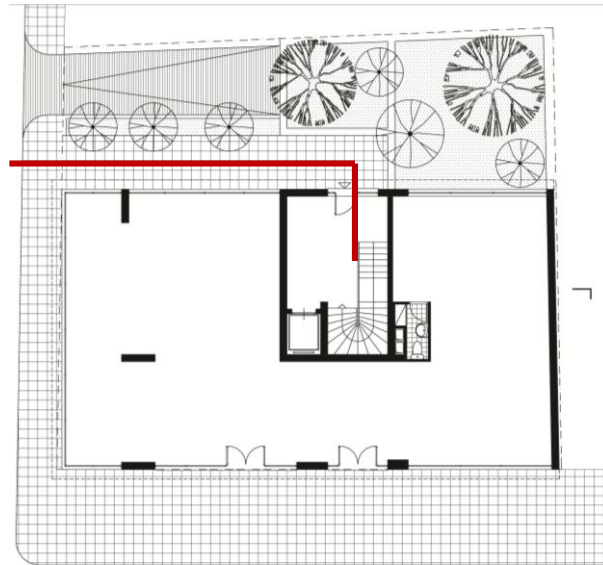
Άλιμος

# 1. Η ΣΧΕΣΗ ΤΗΣ ΠΟΛΥΚΑΤΟΙΚΙΑΣ ΜΕ ΤΗΝ ΠΟΛΗ

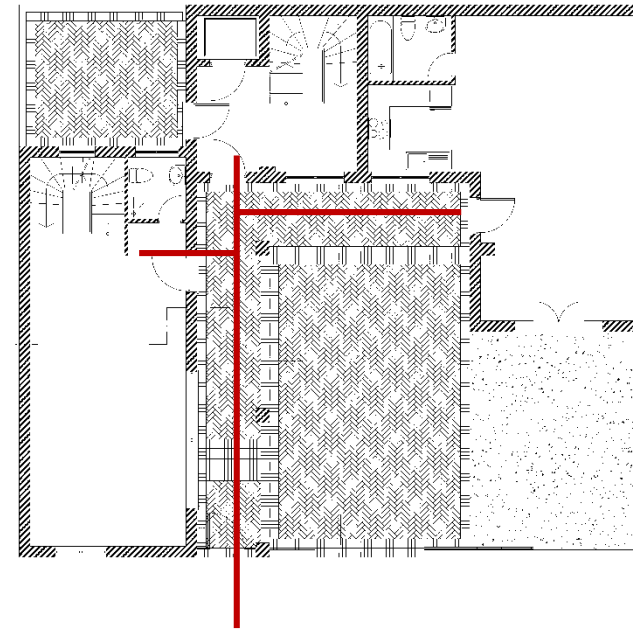
## Β. Η ειδική σχέση του ισόγειου και της εισόδου με το δρόμο



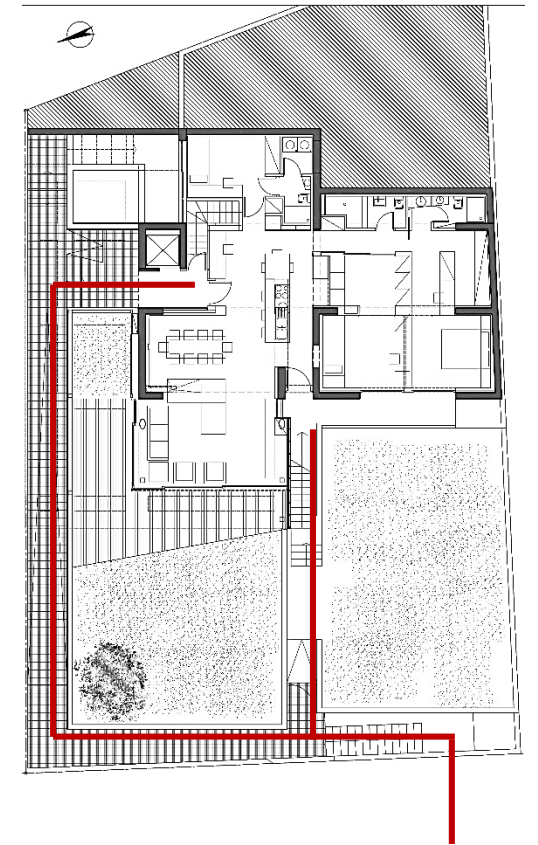
Κολωνάκι



Παγκράτι



Κεραμεικός

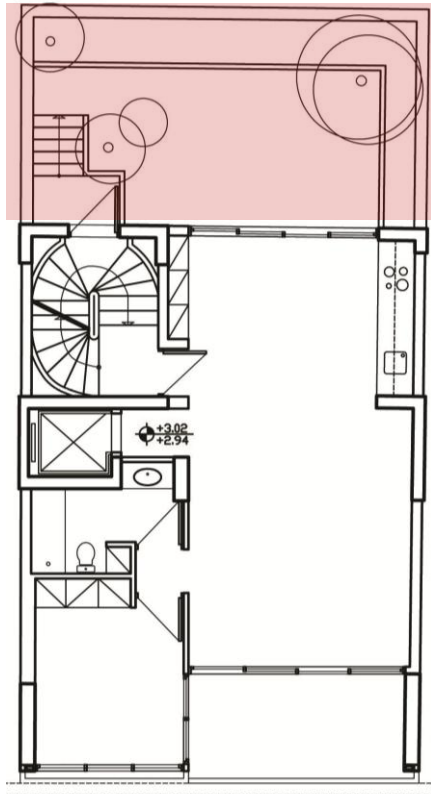


Άλιμος

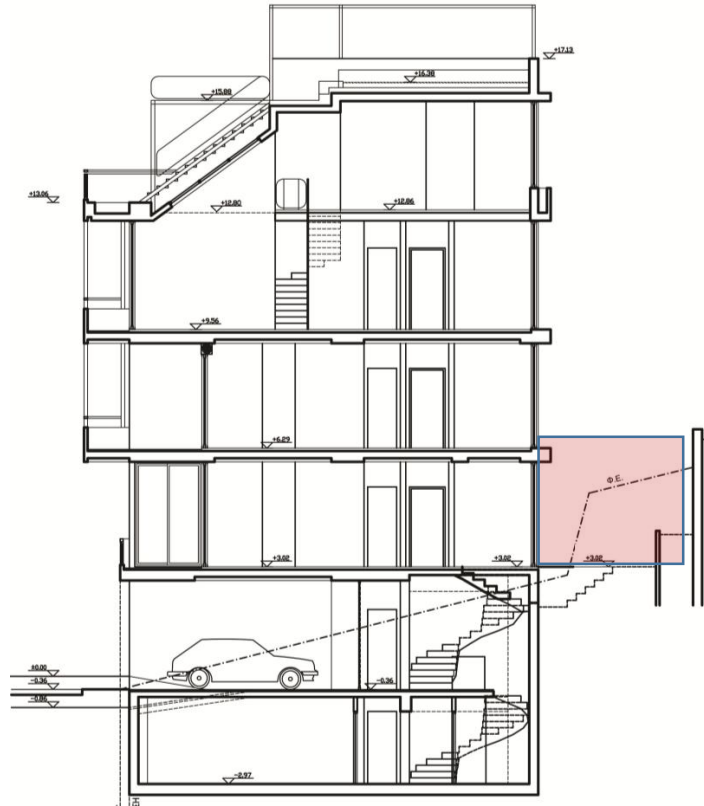


# 1. Η ΣΧΕΣΗ ΤΗΣ ΠΟΛΥΚΑΤΟΙΚΙΑΣ ΜΕ ΤΗΝ ΠΟΛΗ

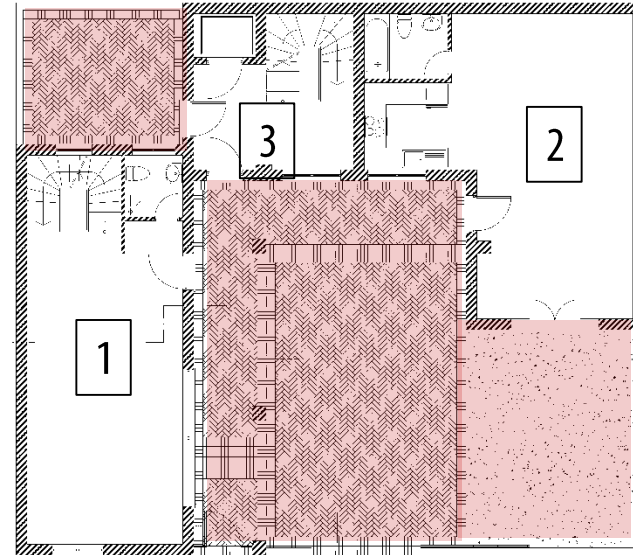
Γ. Η θέση, η διάταξη και η χρήση του ακάλυπτου χώρου



Κολωνάκι  
Κάτοψη 1<sup>ου</sup> ορόφου



Κολωνάκι  
Τομή

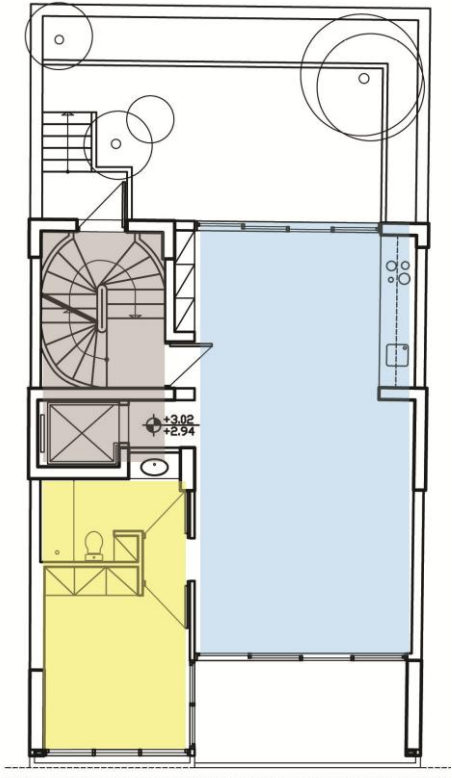


Κεραμεικός  
Κάτοψη ισογείου

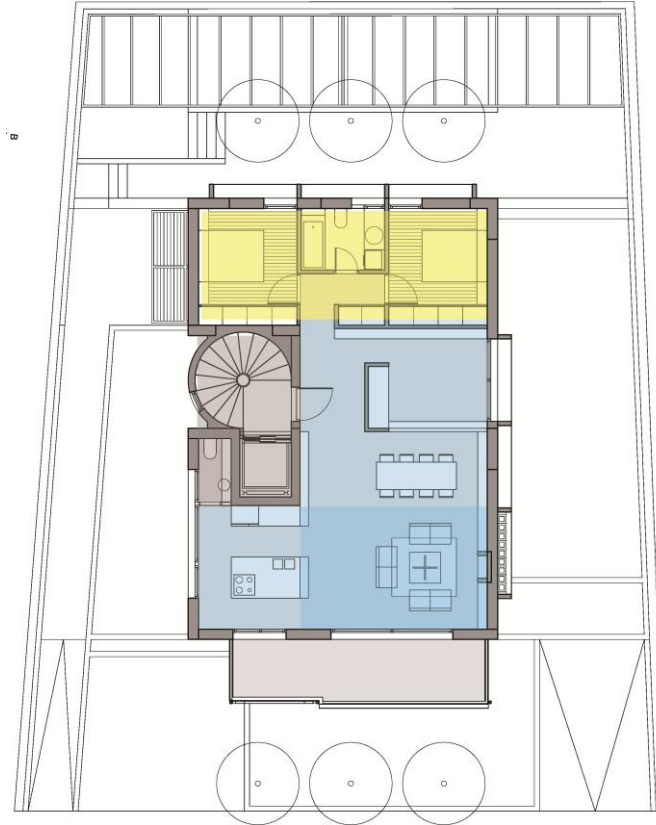


## 2. ΣΥΝΘΕΤΙΚΗ ΟΡΓΑΝΩΣΗ ΣΕ ΕΠΙΠΕΔΟ ΚΑΤΟΨΕΩΝ ΚΑΙ ΤΟΜΩΝ

### Α. Διαμερίσματα που αναπτύσσονται σε ένα επίπεδο



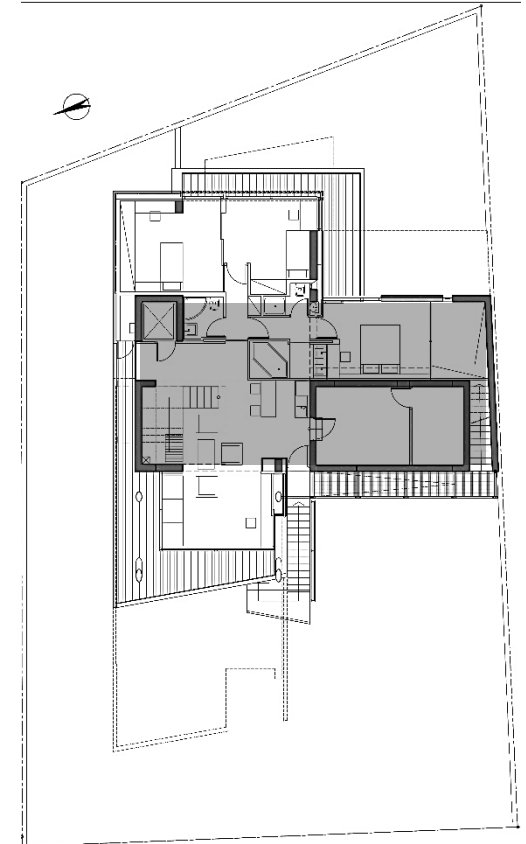
Κολωνάκι



Γαλάτσι



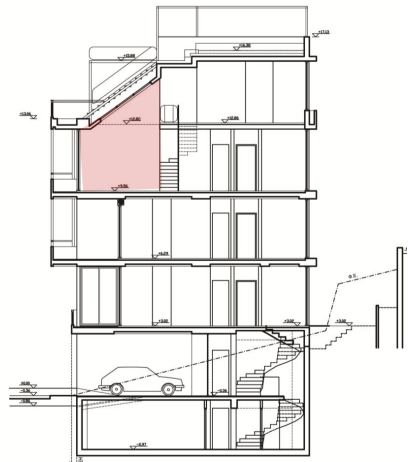
Παγκράτι



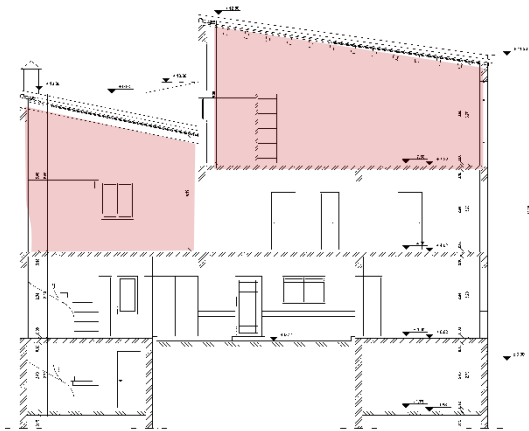
Άλιμος

## 2. ΣΥΝΘΕΤΙΚΗ ΟΡΓΑΝΩΣΗ ΣΕ ΕΠΙΠΕΔΟ ΚΑΤΟΨΕΩΝ ΚΑΙ ΤΟΜΩΝ

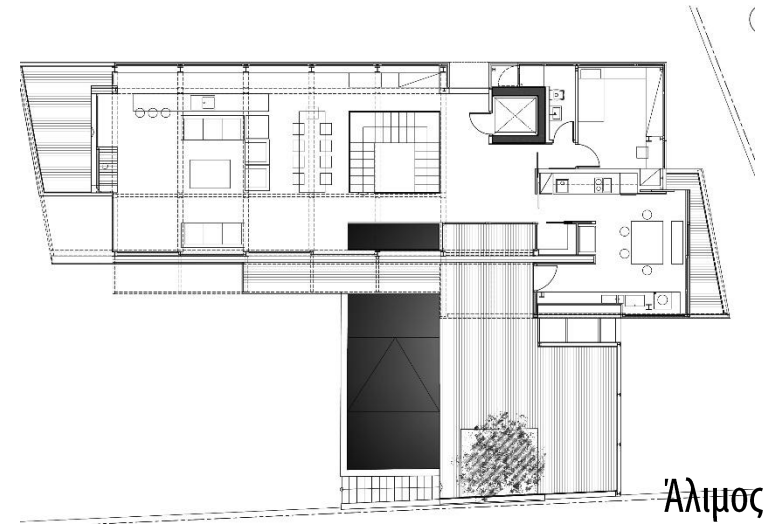
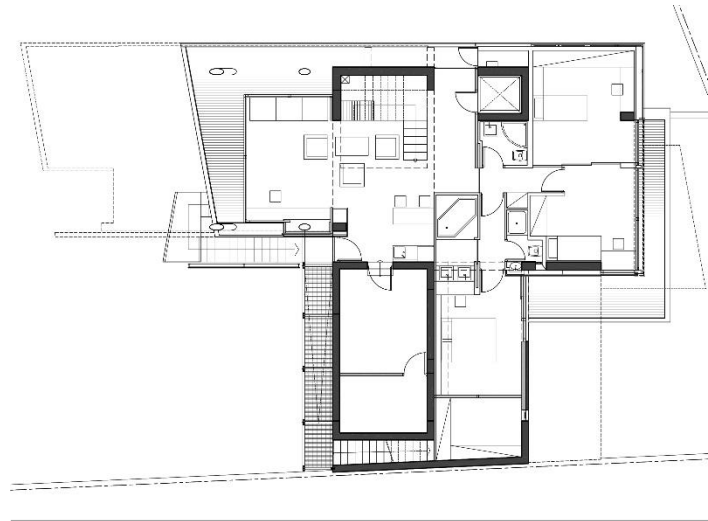
### Β. Διαμερίσματα που αναπτύσσονται σε περισσότερα επίπεδα



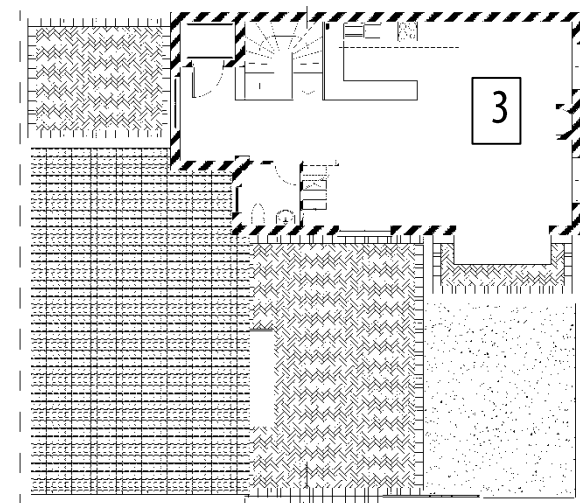
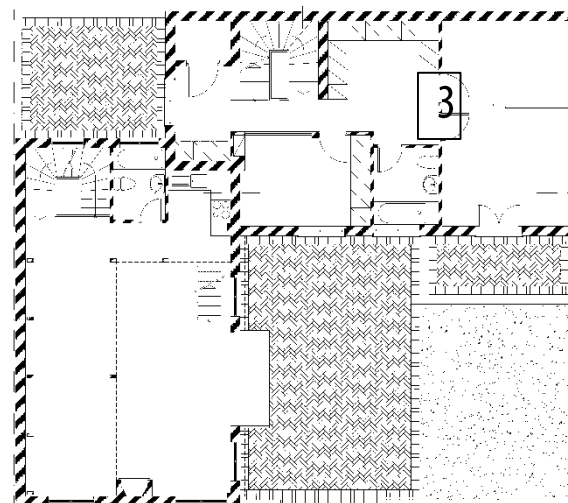
Κολωνάκι



Κεραμεικός



Άλιμος



Κεραμεικός

## 2. ΣΥΝΘΕΤΙΚΗ ΟΡΓΑΝΩΣΗ ΣΕ ΕΠΙΠΕΔΟ ΚΑΤΟΨΕΩΝ ΚΑΙ ΤΟΜΩΝ

Γ. Επανάληψη τυπικού ορόφου και η «μεζονέτα»



Κολωνάκι



Γαλάτσι



Παγκράτι

### 3. Η ΣΧΕΣΗ ΤΩΝ ΟΨΕΩΝ ΜΕ ΤΟ ΔΡΟΜΟ ΚΑΙ ΤΟ ΓΕΙΤΟΝΙΚΟ ΠΕΡΙΒΑΛΛΟΝ

#### A. Επανάληψη προτύπων του παρελθόντος



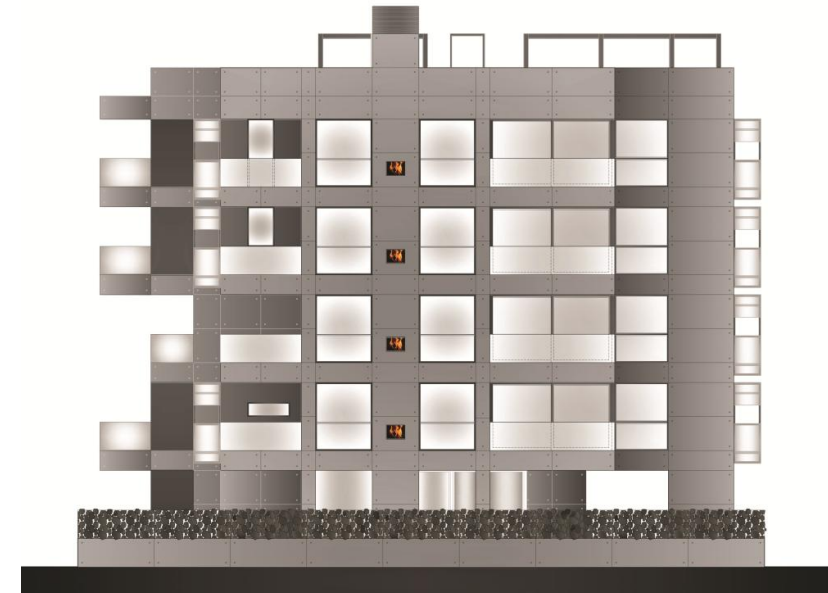
Κεραμεικός  
Παλιά αθηναϊκή  
μονοκατοικία



Κολωνάκι  
Μέση αθηναϊκή  
πολυκατοικία



Γαλάτσι  
Μέση αθηναϊκή  
πολυκατοικία



Αγ. Παρασκευή  
Μέση αθηναϊκή  
πολυκατοικία

### 3. Η ΣΧΕΣΗ ΤΩΝ ΟΨΕΩΝ ΜΕ ΤΟ ΔΡΟΜΟ ΚΑΙ ΤΟ ΓΕΙΤΟΝΙΚΟ ΠΕΡΙΒΑΛΛΟΝ

#### Β. Νέες μορφές



Παγκράτι



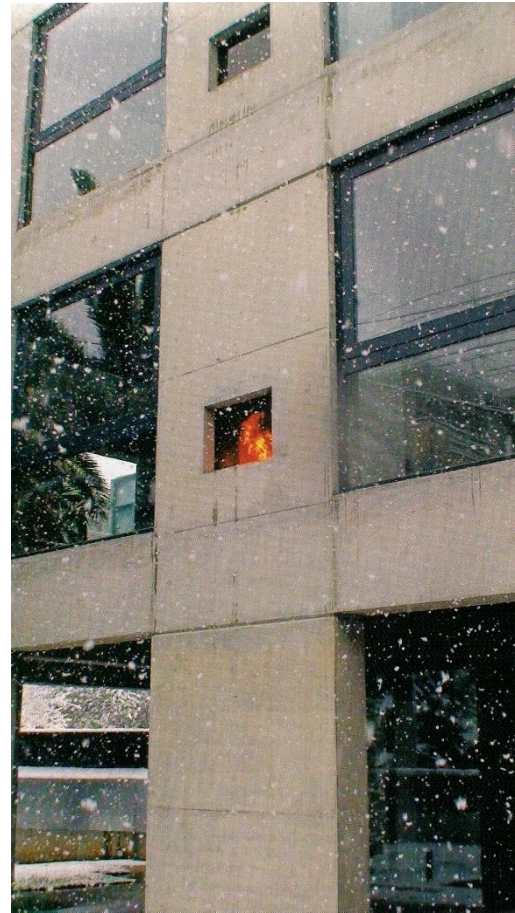
Άλιμος

### 3. Η ΣΧΕΣΗ ΤΩΝ ΟΨΕΩΝ ΜΕ ΤΟ ΔΡΟΜΟ ΚΑΙ ΤΟ ΓΕΙΤΟΝΙΚΟ ΠΕΡΙΒΑΛΛΟΝ

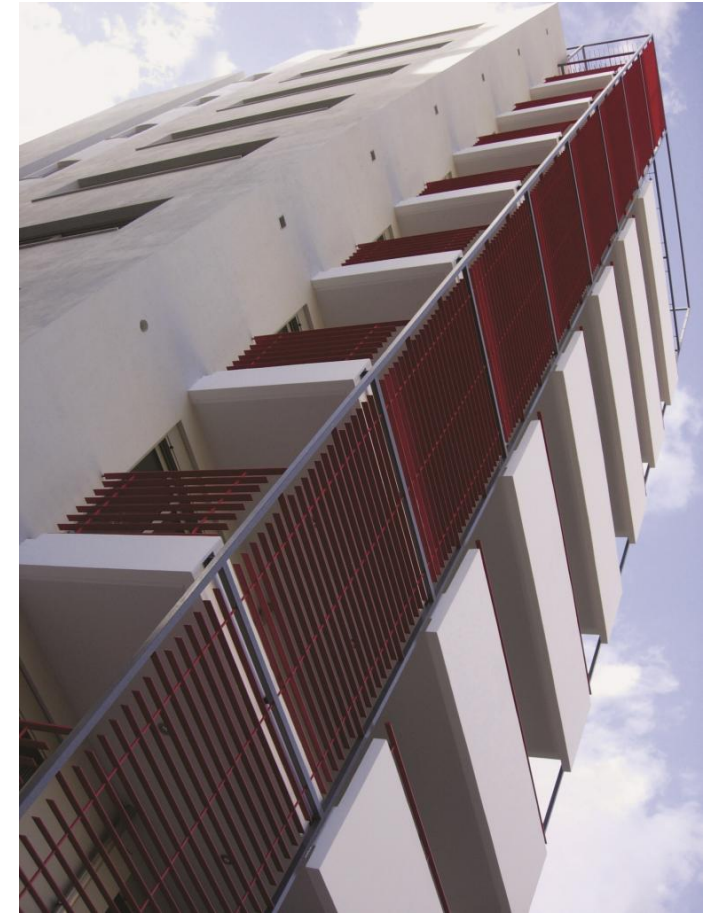
#### Γ. Μεταβαλλόμενη όψη και εξωτερική επιδερμίδα



Κολωνάκι  
Πανέλα σκίασης



Αγ. Παρασκευή  
Φωτιά της εστίας



Γαλάτσι  
Μεταλλικό κόκκινο πλαίσιο

## 4. Η ΕΚΦΡΑΣΗ ΤΗΣ ΥΛΙΚΟΤΗΤΑΣ ΤΩΝ ΕΠΙΜΕΡΟΥΣ ΣΤΟΙΧΕΙΩΝ

Διάκριση του φέροντα οργανισμού



Παγκράτι  
Οπτοπλινθοδομή - σκυρόδεμα



Αγ. Παρασκευή  
Λευκό – Γκρι σκούρο



Γαλάτσι  
Σκοτίες - Εξοχές



## 4. Η ΕΚΦΡΑΣΗ ΤΗΣ ΥΛΙΚΟΤΗΤΑΣ ΤΩΝ ΕΠΙΜΕΡΟΥΣ ΣΤΟΙΧΕΙΩΝ

Σκοπός χρήσης υλικών



Κολωνάκι  
Ψήγματα μετάλλου



Παγκράτι  
Οπτοπλινθοδομή - σκυρόδεμα



Αγ. Παρασκευή  
Υαλοστάσια

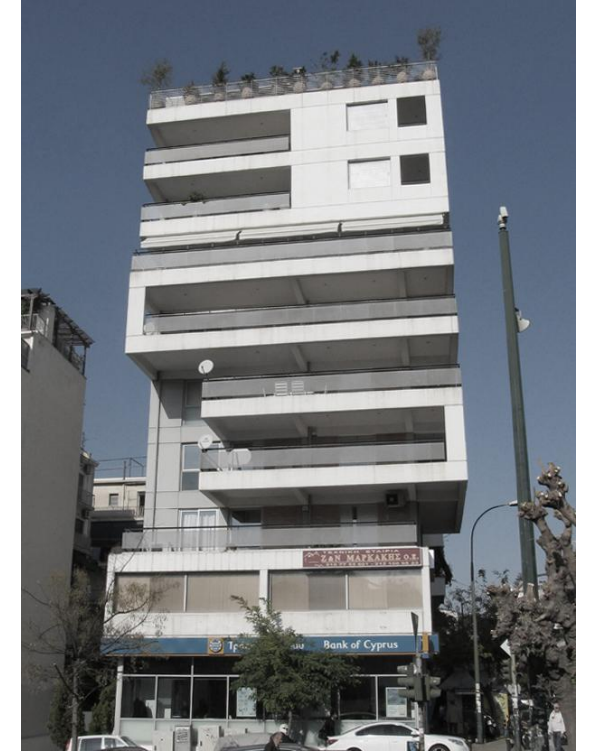


Άλιμος  
Εξομοίωση χρώματος 2 υλικών

## 5. ΤΟ ΕΙΔΟΣ ΤΟΥ ΟΙΚΟΝΟΜΙΚΟΥ ΚΑΘΕΣΤΩΤΟΣ ΠΑΡΑΓΩΓΗΣ ΚΑΙ ΤΟ ΚΟΣΤΟΣ ΚΑΤΑΣΚΕΥΗΣ



Γαλάτσι και Αγ. Παρασκευή  
Σύστημα αντιπαροχής



Άλιμος και Παγκράτι  
Ιδιόκτητες κατασκευές

## 5. Η ΣΧΕΣΗ ΜΕ ΤΟΝ ΓΡΑΠΤΟ Ή ΠΡΟΦΟΡΙΚΟ ΛΟΓΟ ΤΩΝ ΙΔΙΩΝ ΤΩΝ ΑΡΧΙΤΕΚΤΟΝΩΝ ΓΙΑ ΤΟ ΕΡΓΟ ΤΟΥΣ



Ελ. Χωρίτη  
Ασυνέπεια – Concept  
Συνέπεια – Ποιότητες  
χώρου



Π. Δραγώνας  
Συνέπεια – Βασικές  
επιδιώξεις



Αντ. Στασινόπουλος  
Απλή περιγραφή με ανάδειξη  
των αρετών



Δ. Σοτοβίκης  
Επιμονή στο concept  
και αμφισβήτησή  
του



ΑΚΚΜ  
Επαρκής περιγραφή  
έργου

## 5. Η ΣΧΕΣΗ ΜΕ ΤΟΝ ΓΡΑΠΤΟ Ή ΠΡΟΦΟΡΙΚΟ ΛΟΓΟ ΤΩΝ ΙΔΙΩΝ ΤΩΝ ΑΡΧΙΤΕΚΤΟΝΩΝ ΓΙΑ ΤΟ ΕΡΓΟ ΤΟΥΣ

*«Τελικά, η μορφή και τα υλικά μπορεί να φοβίζουν τους ανυποψίαστους ή τους προκατειλημμένους, αλλά η διαφοροποίηση από τις συνήθεις κατασκευές, σε μια νεκρή εμπορικά εποχή, μπορεί να προσελκύσει ένα ιδιαίτερο κοινό που δεν επιλέγει με αποκλειστικά οικονομικά κριτήρια και επιζητεί την πρωτοτυπία με την προϋπόθεση βέβαια της λειτουργικότητας και της ποιότητας»*

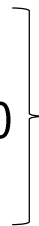
ΑΚΚΜ

---

**ΚΑΤΟΙΚΙΑ**



ΚΑΤΑΝΑΛΩΤΙΚΟ ΠΡΟΪΟΝ  
ΑΙΣΘΗΤΙΚΟ ΑΝΤΙΚΕΙΜΕΝΟ  
ΜΕΣΟ ΑΥΤΟΠΡΟΒΟΛΗΣ



**ΧΑΝΕΤΑΙ Η ΕΝΝΟΙΑ ΤΟΥ  
«ΚΑΤΟΙΚΕΙΝ»**

# **Γ' ΜΕΡΟΣ**

ΣΥΜΠΕΡΑΣΜΑΤΙΚΕΣ ΠΑΡΑΤΗΡΗΣΕΙΣ

# 1. ΣΥΓΚΡΙΣΗ ΜΕ ΤΟ ΠΑΡΕΛΘΟΝ

Η σχέση της πολυκατοικίας με την πόλη:

ΕΝΣΩΜΑΤΩΣΗ ΜΕ ΤΟΝ ΑΣΤΙΚΟ ΙΣΤΟ  
ΑΝΤΙΘΕΤΙΚΗ ΣΧΕΣΗ ΜΕ ΤΟΝ ΑΣΤΙΚΟ ΙΣΤΟ  
ΑΝΑΔΕΙΞΗ ΤΗΣ ΜΟΝΑΔΑΣ ΤΟΥ ΚΤΙΡΙΟΥ

(Κολωνάκι)  
(Άλιμος)  
(Γαλάτσι)

Η είσοδος των πολυκατοικιών:

ΣΠΑΝΙΑ ΑΠ' ΕΥΘΕΙΑΣ ΠΡΟΣΒΑΣΗ ΑΠΟ ΤΟ ΔΡΟΜΟ  
ΣΥΝΗΘΩΣ ΣΥΝΤΟΜΗ ΔΙΑΜΟΡΦΩΜΕΝΗ ΠΟΡΕΙΑ

Ο ακάλυπτος χώρος:

ΧΡΗΣΙΜΟΠΟΙΕΙΤΑΙ ΩΣ ΚΟΙΝΟΧΡΗΣΤΟΣ Ή  
ΩΣ ΙΔΙΩΤΙΚΟΣ ΥΠΑΙΘΡΙΟΣ ΧΩΡΟΣ

(Γαλάτσι)  
(Κολωνάκι)

Η συνθετική οργάνωση κατόψεων:

ΠΡΟΣΠΑΘΕΙΑ ΟΡΓΑΝΩΣΗΣ ΧΩΡΩΝ ΣΕ ΕΝΟΤΗΤΕΣ ΣΡΗΣΕΩΝ  
ΕΝΙΑΙΟΣ ΧΩΡΟΣ ΚΑΘΙΣΤΙΚΟΥ – ΤΡΑΠΕΖΑΡΙΑΣ – ΚΟΥΖΙΝΑΣ (ΣΥΝΗΘΩΣ)

# 1. ΣΥΓΚΡΙΣΗ ΜΕ ΤΟ ΠΑΡΕΛΘΟΝ

Οργάνωση σε επίπεδο τομής:

ΑΠΟΦΥΓΗ ΤΥΠΙΚΟΥ ΟΡΟΦΟΥ  
ΕΝΔΙΑΦΕΡΟΝ ΚΥΡΙΩΣ ΣΤΟΥΣ 2 ΤΕΛΕΥΤΑΙΟΥΣ ΟΡΟΦΟΥΣ  
ΣΠΑΝΙΑ ΟΡΓΑΝΩΣΗ ΤΟΜΗΣ ΣΤΟ ΣΥΝΟΛΟ ΤΟΥ ΚΤΙΡΙΟΥ

Η διαμόρφωση των όψεων:

ΔΙΑΛΟΓΟΣ ΜΕ ΤΟ ΓΕΙΤΟΝΙΚΟ ΠΕΡΙΒΑΛΛΟΝ  
ΚΥΡΙΑΡΧΟΥΝ ΟΙ ΚΑΘΑΡΕΣ ΓΕΩΜΕΤΡΙΚΕΣ ΜΟΡΦΕΣ  
ΣΥΝΔΥΑΣΜΟΣ ΣΤΟΙΧΕΙΩΝ ΜΕ ΣΤΟΧΟ ΤΟ ΔΙΑΚΟΣΜΗΤΙΚΟ ΑΠΟΤΕΛΕΣΜΑ

Χρησιμοποιούμενα υλικά:

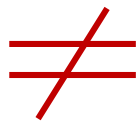
Η ΠΛΕΙΟΨΗΦΙΑ ΕΧΕΙ ΧΡΗΣΙΜΟΠΟΙΗΘΕΙ ΚΑΙ ΣΤΟ ΠΑΡΕΛΘΟΝ  
Η ΧΡΗΣΗ ΚΑΘΕ ΥΛΙΚΟΥ ΕΧΕΙ ΣΚΟΠΟ

Το είδος του οικον. καθεστώτος  
παραγωγής:

ΑΝΤΙΠΑΡΟΧΗ ΟΣΟ ΚΑΙ ΙΔΙΟΚΤΗΤΕΣ ΚΑΤΑΣΚΕΥΕΣ  
ΔΙΑΦΟΡΕΤΙΚΑ ΟΜΩΣ ΑΠΟΤΕΛΕΣΜΑΤΑ

## 2. ΜΕ ΑΦΟΡΜΗ ΤΗΝ ΕΠΙΣΚΕΨΗ ΣΤΑ ΕΠΙΛΕΓΜΕΝΑ ΠΑΡΑΔΕΙΓΜΑΤΑ

Το «νέο» ή το «καινούριο» δεν οδηγεί απαραίτητα σε βελτίωση των μοντέλων κατοίκησης



Το «παλιό» μπορεί να εμπλουτιστεί και να εξελιχθεί

---

Υψηλό κόστος κατασκευής δεν εξασφαλίζει πάντα την ποιότητα των χώρων



Το χαμηλό κόστος κατασκευής μπορεί να οδηγήσει μέσω της λιτότητας στην ποιότητα

---

Η περίσσια τετραγωνικών μέτρων ανά άτομο στοχεύει στην κατοικία ως μέσο αυτοπροβολής



Ένα μικρότερο διαμέρισμα μπορεί να αποτελέσει βιώσιμο και λειτουργικό χώρο

---

Πολυπλοκότητα στη μορφή δεν μαρτυρεί απαραίτητα και την δεξιοτεχνία του αρχιτέκτονα



Οι απλές γεωμετρικές φόρμες αποκτούν περιεχόμενο όταν υπακούουν σε ιδεολογικό υπόβαθρο

---



