

## Αίγινα, Τόπος και Αρχιτεκτονική



ΕΜΠ - Τμήμα Αρχιτεκτόνων Μηχανικών  
Τομέας Αρχιτεκτονικών Συνθέσεων

Σπουδάστρια **Ανθή Τσιμερέκη**  
Εισηγήτρια **Ελένη Πορτάλιου**

**Αίγινα, Τόπος και Αρχιτεκτονική  
Διάλεξη**

**ΠΕΡΙΕΧΟΜΕΝΑ**

<b>ΠΡΟΛΟΓΟΣ</b>	<b>3</b>
-----------------	----------

**ΚΕΦΑΛΑΙΟ 1 ΑΙΓΙΝΑ – ΓΕΝΙΚΑ ΣΤΟΙΧΕΙΑ**

1.1	Γενικά Στοιχεία	5
1.2	Ιδιαίτερα Χαρακτηριστικά του Τόπου	6
1.3	Ιστορικά Στοιχεία	8

**ΚΕΦΑΛΑΙΟ 2 ΑΙΓΙΝΑ – ΤΟΠΟΣ**

2.1	Η Έννοια του Πολιτισμικού Τοπίου	11
2.2	Φυσικό Περιβάλλον	14
2.2.1	Αβιοτικό Περιβάλλον	14
2.2.2	Βιοτικό Περιβάλλον	17

**ΚΕΦΑΛΑΙΟ 3 ΑΡΧΙΤΕΚΤΟΝΙΚΗ**

3.1	Βυζαντινή Αίγινα – Παλαιοχώρα	19
3.2	Προκαποδιστριακή Περίοδος	20
3.2.1	Πύργος του Μάρκελλου	21
3.2.2	Κυβερνείο	21
3.2.3	Η Μητρόπολη	23
3.3	Νεοκλασικά κτίρια	23
3.4	Καποδιστριακή περίοδος	25
3.4.1	Το Ορφανοτροφείο	25

3.4.2	Λοιμοκαθαρτήριο	26
3.4.3	Κεντρικό Σχολείο – Εϋνάρδειο	27
3.4.4	Δημόσια έργα	28
3.5	Λαϊκή αρχιτεκτονική	29
3.5.1	Τυπολογία	29
3.5.2	Το αιγινήτικο σπίτι	31
3.5.3	Τεχνολογία και Υλικά Κατασκευής	35
3.5.4	Το σπίτι του Ροδάκη	38
3.5.5	Παραδοσιακοί οικισμοί	40
3.6	Μεσοπολεμική και Σύγχρονη αρχιτεκτονική	41
	Αντί Επιλόγου	61
	Βιβλιογραφικές πηγές	63
	Υλικό από πανεπιστημιακά ιδρύματα	64
	Δικτυακοί τόποι	64
	Εικονογραφικές πηγές	65



1

Γιατί η Αίγινα ως θέμα;

Η Αίγινα ήταν πάντα ο προορισμός των διακοπών και των Σαββατοκύριακων από την παιδική μου ηλικία. Τόσα χρόνια, μετά από τόσα καλωσορίσματα και αποχωρισμούς, πάντα η ίδια χαρά όταν φτάνει το πλοίο, πάντα μα πάντα, το ίδιο σφίξιμο όταν φεύγει.

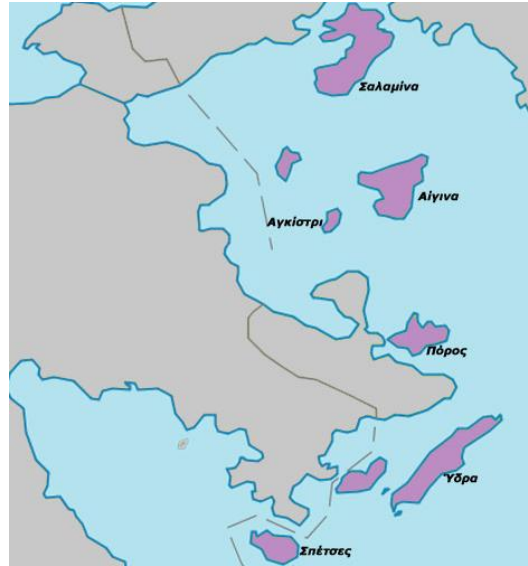
Για να χαλαρώσω κλείνω τα μάτια και μεταφέρομαι εκεί, ακούω τον αέρα μέσα από τα φύλλα της φυσιτιάς, μυρίζω το ρετσίνοι τους, νιώθω τη ζέστη που αντανακλά το σκούρο χρώμα.

Δεν έχω ρίζες από τον τόπο αυτό κι όμως, είμαι κομμάτι του. Επιλέγω να ανήκω εκεί. Αυτό δεν είναι «ο τόπος»; Ο τόπος μου.



## ΚΕΦΑΛΑΙΟ 1 ΑΙΓΙΝΑ – ΓΕΝΙΚΑ ΣΤΟΙΧΕΙΑ

### 1.1 Γενικά Στοιχεία



2

Η Αίγινα, το δεύτερο σε μέγεθος νησί του Αργοσαρωνικού, βρίσκεται στο κέντρο του κόλπου με τη βόρεια πλευρά της προς τη Σαλαμίνα, την ανατολική προς τις δυτικές ακτές της Αττικής, τη νότια προς τα Μέθανα και τον Πόρο και τη δυτική προς τις ακτές της Επιδάουρου. Έχει μήκος ακτών 57 χλμ και έκταση 85.9 τ.χλμ και απέχει 16 ναυτικά μίλια από τον Πειραιά. Στην απογραφή του 2011 ο μόνιμος πληθυσμός ήταν 13.056 κάτοικοι και πυκνότητα μόνιμου πληθυσμού ανά τ.χλμ. 149.37.

Κύριο χαρακτηριστικό της Αίγινας είναι η πολύ μακρά ιστορία της, που αρχίζει από την 3η χιλιετία π.Χ., συνεχίζεται στους προϊστορικούς, κλασικούς, ρωμαϊκούς και βυζαντινούς χρόνους. Αργότερα, έπαιξε σημαντικό ρόλο στα πρώτα χρόνια της ίδρυσης του ελληνικού κράτους.



3



4



5



6

## 1.2 Ιδιαίτερα Χαρακτηριστικά

Η Αίγινα είναι ίσως από τις πρώτες περιοχές της Ελλάδας που γνώρισαν τουριστική κίνηση πριν το Β' Παγκόσμιο Πόλεμο. Ο αρχαιολογικός πλούτος και οι πλούσιοι φυσικοί πόροι σε συνδυασμό με το πλεονέκτημα της μικρής απόστασης από το λιμάνι του Πειραιά, ανέδειξαν το νησί ως τόπο παραθερισμού, κυρίως των Αθηναίων, αλλά και των ξένων. Σταδιακά η Αίγινα γέμισε με εξοχικές κατοικίες, διάσπαρτες σε όλη την παράκτια περιοχή αλλά και την ενδοχώρα, με τάσεις διαρκούς εξάπλωσης και εντατικοποίησης. Η τάση αυτή αντικατροπτίζεται και στο πληθυσμιακό ισοζύγιο μόνιμων και εποχικών κατοίκων όπου η αναλογία για το δήμο Αίγινας είναι σήμερα 1:2.

Η εξάρτηση της Αίγινας από την ευρύτερη περιοχή της Αθήνας δεν περιορίζεται μόνο στο επίπεδο των υπηρεσιών και του εμπορίου βασικών ειδών, η οποία και δύσκολα μπορεί να αρθεί. Υπάρχουν και εξαρτήσεις για τις οποίες υπάρχει δυνατότητα αλλά και ανάγκη να αρθούν άμεσα όπως π.χ. η ύδρευση, που γίνεται με μεταφορά νερού από υδροφόρες και τα στερεά απόβλητα, που μεταφέρονται με τα πλοία της γραμμής στη χωματερή της Αττικής.

Παρόλα αυτά όμως, η Αίγινα αποτελεί έναν τόπο κατοίκησης. Αντίθετα με άλλα νησιά, δεν ερημώνει τους χειμερινούς μήνες αλλά μετασηματίζεται ανάλογα με τις εποχές του χρόνου και παραμένει γοητευτική και θελκτική. Δεν είναι τυχαίο ότι πολλοί άνθρωποι την επέλεξαν ανέκαθεν<sup>1</sup>, χωρίς να έχουν καταγωγή ή άλλους δεσμούς με τον τόπο, ως τόπο κατοικίας και δημιουργίας. Ιδιαίτερα άνθρωποι του πνεύματος και της τέχνης, βρίσκουν στον τόπο αυτό συνθήκες ιδανικές για να δημιουργήσουν. Το εύκρατο κλίμα της Αττικής είναι εδώ ακόμη πιο ήπιο λόγω της θάλασσας. Η διαύγεια του φωτός και τα χρώματα του χώματος, της τοπικής χλωρίδας, της πέτρας και της θάλασσας, συνθέτουν μοναδικά αισθητικά τοπιακά στιγμιότυπα καθώς ο ήλιος αλλάζει θέση στον ουρανό.

<sup>1</sup> <http://taeniko.wordpress.com> «...Η Αίγινα αποτελούσε από τα τέλη του 7ου αι π.Χ. έως το ήμισυ του 5ου αι π.Χ. ένα από τα πιο αξιόλογα κέντρα γλυπτικής-πλαστικής τέχνης και χαλκουργίας... Οι πληροφορίες που αντλούμε προέρχονται κυρίως από αρχαίες πηγές, όπως τον Πausανία, τον Πλίνιο και άλλους μεταγενέστερους συγγραφείς που αναφέρονται στους αρχαίους Αιγινήτες γλύπτες...»



Ο ποιητής Κώστας Βάρναλης και ο Οδυσσέας Ελύτης πέρασαν αρκετά καλοκαίρια στην Αίγινα. Ο Νίκος Καζαντζάκης έχτισε το πέτρινο σπίτι του στην παραλία δίπλα στο Λιβάδι<sup>2</sup>, για να απομονώνεται εκεί για μεγάλα διαστήματα και να γράφει. Τελικά πέρασε εκεί τα χρόνια της γερμανικής κατοχής. Ο Νίκος Νικολάου, ο Οδυσσέας Ελύτης, ο Χρήστος Καπράλος, ο Γιάννης Μόραλης και ο David Kennedy εγκαθίστανται στο νησί και μετέφερον την ιδιαίτερη ομορφιά του τοπίου και του φωτός που αντικρίζουν, ο καθένας στο δικό του μέσο και με το δικό του τρόπο.

Εξαιρετικά ταλαντούχοι, ντόπιοι και ξένοι, από την αρχαιότητα ακόμη έβαζαν την προσωπική τους εκφραστική πινελιά στο καλλιτεχνικό δυναμικό του νησιού.

Τα τελευταία χρόνια, με την καθιέρωση του ετήσιου Διεθνούς Μουσικού Φεστιβάλ Αίγινας, υπό την καλλιτεχνική διεύθυνση της Ντόρας Μπακοπούλου και του Φεστιβάλ Φιστικιού, συμμετέχουν στις δράσεις πολλοί καλλιτέχνες. Επίσης, καθ' όλη τη διάρκεια του έτους, δραστηριοποιούνται στο νησί αρκετές θεατρικές ομάδες, μουσικά σχήματα, κεραμίστες, κ.α.

<sup>2</sup> <http://www.discoveraegina.gr/greek/modern-aegina/art-aegina/1620/>  
 «...Ο Καζαντζάκης αγόρασε το χωράφι στο Λιβάδι το 1935 και θεμελίωσε το σπίτι το Μάη του '36, σε σχέδια του αρχιτέκτονα Βασίλη Δούρα. Εγκαταστάθηκαν εκεί με τη γυναίκα του Ελένη, την άνοιξη του επόμενου χρόνου, κι η κατασκευή ολοκληρώθηκε με την προσωπική τους εργασία και επίβλεψη. Ίσως γι αυτό το αγάπησε τόσο που να το λέει «κουκούλι» του. Στο «κουκούλι» το ζεύγος Καζαντζάκη θα μείνει μέχρι το 1946. Εκεί θα φιλοξενήσουν το Σικελιανό, τον Πρεβελάκη, τον Κακριδή και δεκάδες άλλους φίλους κι εκεί θα γράψει ο συγγραφέας μεγάλο μέρος του έργου του.»



7. Ο Ν. Καζαντζάκης στην Αφαία, 1927



8. Ο Ν. Καζαντζάκης με τη γυναίκα του Ελένη, στο σπίτι της Αίγινας το 1944



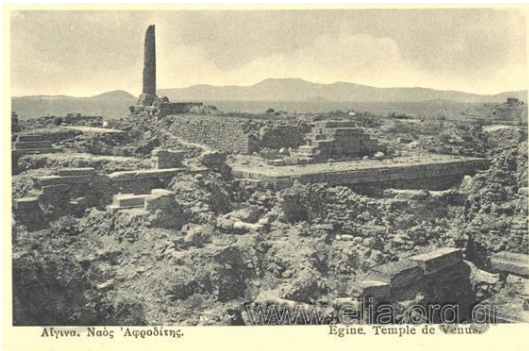
9. Ο Οδ. Ελύτης στην παραλία της Αίγινας



10. Ο Γ. Μόραλης στην Αίγινα



11. Αργυρός στατήρας Αίγινας, 550 π.Χ.  
Στη μια πλευρά εικονίζεται μια θαλάσσια χελώνα και στην άλλη πλευρά ένα τετράγωνο σε βαθούλωμα.



Αίγινα, Ναός Ἀφροδίτης.

Aegina, Temple de Venus.



12, 13. Ο λόφος της Κολώνας με τα λείψανα του προϊστορικού οικισμού

### 1.3 Ιστορικά Στοιχεία

Το νησί οφείλει την ονομασία του, σύμφωνα με την ελληνική μυθολογία, στην Αίγινα, κόρη του θεού Ασωπού, την οποία ο Δίας ερωτεύτηκε και απήγαγε στο νησί Οινώνη, το οποίο μετονομάστηκε Αίγινα.

Σύμφωνα με τον Ηρόδοτο, η Αίγινα ήταν αποικία της Επιδάουρου, στην οποία ήταν αρχικά υποτελής. Η θέση της ανάμεσα σε Αττική και Πελοπόννησο την είχε καταστήσει εμπορικό κέντρο από πιο παλιά και οι πρώτοι κάτοικοί της πιστεύεται ότι είχαν έλθει από την Μικρά Ασία. Σε ανασκαφές, έχουν βρεθεί Μινωϊκά κεραμικά του 2000 π.Χ. περίπου. Επίσης, έχουν βρεθεί κοσμήματα από χρυσό που ανήκουν στη ύστερη μυκηναϊκή περίοδο και οδηγούν στο συμπέρασμα ότι ο μυκηναϊκός πολιτισμός διατηρήθηκε στο νησί για μερικές γενιές μετά τη Δωρική κατάκτηση του Άργους και της Λακεδαιμόνος. Η επικράτηση των Δωριέων στο νησί δεν πρέπει να έγινε πριν τον 9ο αι. π.Χ.

Η Αίγινα συμμετείχε στη Συμμαχία της Καλαυρίας μαζί με την Αθήνα, τον Βοιωτικό Ορχομενό, την Τροιζήνα, την Ερμιόνη, τη Ναυπλία και την Πρασίη, με σκοπό την πάταξη της πειρατείας στο Αιγαίο. Η ναυτική δύναμη του νησιού ήταν σημαντική και πριν τη δωρική εποχή. Είναι σχεδόν βέβαιο ότι στην Αίγινα κόπηκαν τα πρώτα νομίσματα επί ευρωπαϊκού εδάφους, 30-40 χρόνια μετά την επιπόηση του νομίσματος από τους Λυδούς το 700 π.Χ. Το γεγονός ότι τα αιγινήτικα νομίσματα, μέτρα και σταθμά, ήταν ένα από τα δύο συστήματα μέτρησης σε ευρεία χρήση του ελληνικού κόσμου, είναι αρκετό για να καταδειχθεί η εμπορική σημασία του νησιού.

Κατά τη διάρκεια του Ληλάντιου πολέμου (περίπου 650 π.Χ.) η Αίγινα φαίνεται να παίρνει το μέρος της Ερέτριας, ένα ηγετικό μέλος της αντίπαλης συμμαχίας με βάση τη Χαλκίδα και για το λόγο αυτό συγκρούεται με τη Σάμο. Τον 6ο αι. η Αίγινα μετέχει στον εμπορικό σταθμό της Ναυκράτιδος.

Τις τελευταίες δεκαετίες του 12ου αιώνα, όταν η πειρατεία γενικεύεται σε μεγάλο βαθμό, λόγω της απόφασης του Ιωάννη Β' Κομνηνού να διακόψει τα κονδύλια προς το ναυτικό, η Αίγινα γίνεται βασικό ορμητήριο των πειρατών.

Οι πειρατές τρομοκρατούν αρπάζοντας υλικά αγαθά, ζώα, ανθρώπους για σκλάβους ή για λύτρα, και σκοτώνουν πολλούς κατοίκους. Οι αιγινήτες αναγκάζονται να αποτραβηχτούν στο εσωτερικό του νησιού και να χτίσουν την Παλαιοχώρα.

Όταν οι σταυροφόροι κατέλαβαν την Κωνσταντινούπολη (1204), η Αίγινα παραχωρήθηκε στους Βενετούς. Η πρώτη περίοδος Ενετοκρατίας διήρκεσε ως το 1540.

Το 1537 μΧ. οι Τούρκοι κήρυξαν τον πόλεμο στη Βενετία και ο αρχηγός του στόλου τους Χαριεντίν Βαρβαρόσα κατέστρεψε και έκαψε κυριολεκτικά την Αίγινα. Διασώθηκαν μόνο λίγες εκκλησίες στην Παλαιοχώρα. Η πρώτη περίοδος Τουρκοκρατίας κράτησε μέχρι το 1687, όταν ο Ενετός Μοροζίνης και οι Βενετοί ξαναπήραν την Αίγινα και το εμπόριο αναγεννήθηκε.

Από το 1715 μέχρι την επανάσταση του 1821 έχουμε τη δεύτερη Τουρκοκρατία. Η Αίγινα έπαιξε σημαντικό ρόλο στην επανάσταση του 1821. Οι Αιγινήτες πολέμησαν στο Χάνι της Γραβιάς, στο Φάληρο (μάχη του Αναλάτου) και βοήθησαν στον εφοδιασμό της Ακρόπολης με τον Φαβιέρο.

Το 1827 η Αίγινα γίνεται η πρώτη πρωτεύουσα και έδρα της πρώτης ελληνικής κυβέρνησης με κυβερνήτη τον Ιωάννη Καποδίστρια. Την περίοδο αυτή κόπηκε και το πρώτο νόμισμα της χώρας. Τότε κατασκευάστηκε και το λιμάνι, με πέτρες από την Κολώνα.

Το 1829, όταν η πρωτεύουσα μεταφέρθηκε στο Ναύπλιο, ο πληθυσμός του νησιού ελαττώθηκε αρκετά και η Αίγινα ξαναγύρισε στην παλιά ήρεμη ζωή μιας επαρχιακής πόλης.



14. Ο λόφος της Παλαιοχώρας



15. Το πρώτο νόμισμα του Ελληνικού κράτους που κόπηκε στην Αίγινα το 1828



## ΚΕΦΑΛΑΙΟ 2 ΑΙΓΙΝΑ – ΤΟΠΟΣ

### 2.1 Η Έννοια του Πολιτισμικού Τοπίου

Τοπίο<sup>3</sup> είναι το σύνολο των μορφών, των χρωμάτων, των ήχων, των βιοτικών και αβιοτικών στοιχείων, που αλληλεπιδρώντας με τις γνωστικές και τις συναισθηματικές εμπειρίες του ανθρώπου, οδηγούν στη δημιουργία ενός αισθήματος εκτίμησης, απόλαυσης και ανάκλησης μνημών. Κάθε άτομο μπορεί να έχει διαφορετική άποψη και αντίληψη για το τοπίο, να προσλαμβάνει δηλαδή τα στοιχεία που το συνθέτουν σύμφωνα με τις προσωπικές του εμπειρίες, τις μνήμες, τις γνώσεις και την αισθητική του. Το τοπίο ενεργοποιεί η παρουσία ενός παρατηρητή ο οποίος αντιλαμβάνεται το σύνολο και τα μέρη που το συνθέτουν, με το σύνολο των αισθήσεών του.

Το πολιτισμικό τοπίο ορίζεται ως δημιούργημα του πολιτισμού, ακόμα και όταν δεν περιλαμβάνει οικισμούς<sup>4</sup>. Τα δάση, οι αγροτικές καλλιέργειες, τα βοσκοτόπια, η θάλασσα, οι λίμνες κλπ δέχονται ανθρώπινες παρεμβάσεις που επηρεάζουν βαθύτερα χαρακτηριστικά τους (πχ ποιότητα νερών και εδαφών, είδη χλωρίδας και πανίδας). Σε κάθε περίπτωση η ίδια η φύση δεν παραμένει αναλλοίωτη στο πέρασμα του χρόνου, αλλά επηρεάζεται από την ανθρώπινη δράση.

Τα ισχυρότερα φυσικά στοιχεία που συνθέτουν το τοπίο της Αίγινας, είναι η θάλασσα, ο ουρανός, το αττικό φως, το έδαφος, βραχώδες ή από χώμα, οι ακτές, τα φύκια που ξέβρασε το κύμα, η βλάστηση. Κι ακόμα, η ανθρώπινη παρέμβαση, η διαδικασία οργάνωσης του χώρου όπως αποτυπώνεται διακριτικά στο τοπίο και μοιάζει να είναι σύμφυτη μ'αυτό. Η δουλεμένη γη που καρπίζει, τα αυλάκια για το πότισμα, οι πεζούλες διαμόρφωσης του επικλινούς εδάφους, οι συλλέκτες του βρόχινου νερού, τα ταπεινά αγροτικά κτίσματα, τα μονοπάτια που ανοίχτηκαν από την αέναη κίνηση των ανθρώπων στα ίδια μέρη, ένας μώλος και οι δεμένες βάρκες, μια ασβεστωμένη αυλή, οι *θρακιές*<sup>5</sup> δίπλα στη θάλασσα. Ελάχιστες παρεμβάσεις στο φυσικό τοπίο, γεννημένες από την ανάγκη της επιβίωσης και με την επίγνωση ότι το ανθρώπινο μέτρο δεν πρέπει να ανταγωνίζεται τη φύση.

<sup>3</sup> <http://el.wikipedia.org/>

<sup>4</sup> Πορτάλιου Ε., *Χαρακτηριστικά του τοπίου και δυνατότητες παρεμβάσεων*, 2011

<sup>5</sup> αρχαίοι τάφοι λαξευμένοι στο φυσικό βράχο

Αίγινα, Τόπος και Αρχιτεκτονική



16 Λεόντι



17 Αγ. Βασίλειος



18 Αφαία



19 ΒΔ ακτή



20 Αίγινα



21 Αίγινα



12

22 ΝΔ ακτή



23 Αίγινα



24 Παγώνι



25 Αναβαθμίδες καλλιέργειας



26 Φυστικές το χειμώνα



27 Ελιές



28 Αναβαθμίδες καλλιέργειας



29 Αίγινα



30 Φυσικός συλλέκτης νερού



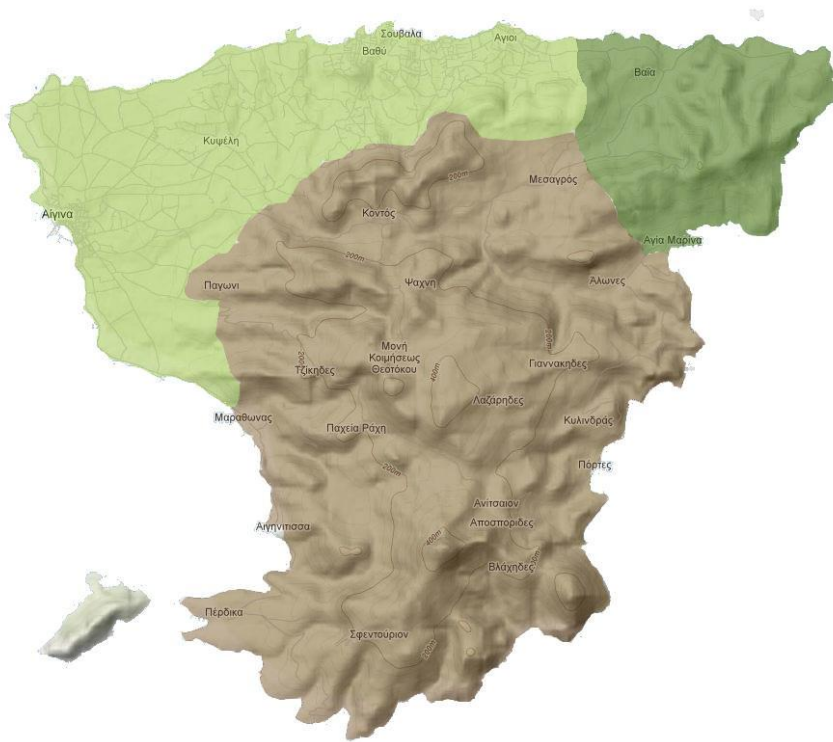
31 Φυστικές



32 Αγία Μαρίνα



33 Κακοπέρατο



## 2.2 Φυσικό Περιβάλλον

Το φυσικό περιβάλλον διακρίνεται σε βιοτικό και αβιοτικό. Το βιοτικό περιλαμβάνει την πανίδα, τη χλωρίδα και τις καλλιέργειες, ενώ το αβιοτικό αναφέρεται στη γεωμορφολογία του εδάφους, στις κλιματικές και τις υδρολογικές συνθήκες.

### 2.2.1 Αβιοτικό Περιβάλλον

Το έδαφος της Αίγινας είναι κυρίως ημιορεινό και χαρακτηρίζεται από ανάγλυφο που δημιουργεί σημαντικές εναλλαγές στο τοπίο. Μορφολογικά το νησί χωρίζεται σε τρεις βασικές γεωγραφικές ενότητες :

Το **κεντρικό και νότιο τμήμα** είναι ορεινό/ημιορεινό <sup>6</sup>. Στην περιοχή αυτή συγκεντρώνονται οι περισσότεροι ορεινοί σχηματισμοί, οι οποίοι αναπτύσσονται κατά μήκος του κεντρικού άξονα του νησιού στην κατεύθυνση Β-Ν, με έντονες κλίσεις εδάφους, που καλύπτονται από φρυγανώδη βλάστηση και αποτελούνται από ηφαιστειογενή πετρώματα.



34

<sup>6</sup> ΟΡΙΣΜΟΙ ΚΑΤΑ ΕΣΥΕ

**Πεδινές περιοχές:** περιοχές με επίπεδο ή ελαφρώς κεκλιμένο έδαφος και με υψόμετρο μέχρι 800μ από την επιφάνεια της θάλασσας.

**Ημιορεινές περιοχές:** Περιοχές στις υπόρειες των ορέων ή που κατά το ήμισυ βρίσκονται στη πεδιάδα και κατά το άλλο ήμισυ σε όρος, αλλά πάντοτε σε υψόμετρο κάτω από 800μ από την επιφάνεια της θάλασσας.

**Ορεινές Περιοχές:** Περιοχές κατεξοχήν κεκλιμένες και ανώμαλες, που διακόπτονται από χαράδρες ή καλύπτονται από απότομους ορεινούς όγκους, οι οποίοι δημιουργούν στο έδαφος βαθιές και πολλαπλές πτυχώσεις με υψομετρικές διαφορές σημείων πάνω από 400μ ή περιοχές που το μεγαλύτερο μέρος τους βρίσκεται σε υψόμετρο πάνω από 800μ από την επιφάνεια της θάλασσας.



Στο Ν και ΝΑ τμήμα της ενότητας αυτής, οι ορεινοί όγκοι που φθάνουν στο θαλάσσιο μέτωπο, καταλήγουν κατά κανόνα σε βραχώδεις σχηματισμούς, με απότομες κλίσεις και μόνο σποραδικά εμφανίζονται μικροί κολπίσκοι. Στη συνέχεια των κολπίσκων αυτών προς την ενδοχώρα σχηματίζονται μικρές πεδινές λεκάνες (Πόρτες, Κήποι, Κλήμα κλπ).

Αξίζει να σημειωθεί ότι σημαντικές εκτάσεις με έντονες κλίσεις έχουν διαμορφωθεί παλαιότερα σε αναβαθμίδες για καλλιέργειες, που σήμερα έχουν εγκαταλειφθεί.

Στην ΝΔ πλευρά η απόληξη στο θαλάσσιο μέτωπο γίνεται με πιο ήπιες κλίσεις, ομαλής μορφής ακτογραμμή και παραλίες. Στην περιοχή αυτή υπάρχει σημαντική οικιστική ανάπτυξη, τόσο κύριας κατοικίας (Μαραθώνας, Πέρδικα) όσο και παραθεριστικής (Αιγινήτισσα).

Το **ΒΑ τμήμα** του νησιού καλύπτεται από λοφώδεις σχηματισμούς με πιο ήπιες κλίσεις εδάφους. Στην περιοχή αυτή συγκεντρώνονται οι βασικότερες δασικές εκτάσεις θαμνώδους και υψηλής βλάστησης. Μεταξύ των λόφων εκτείνονται οι κοιλάδες του Μεσαγρού και των Αλώνων. Η ακτογραμμή της ενότητας αυτής είναι ομαλότερη, με πιο ήπιες κλίσεις.

Τέλος, το **ΒΔ τμήμα** του νησιού είναι κυρίως πεδινό. Εδώ συγκεντρώνονται οι σημαντικότερες καλλιεργήσιμες εκτάσεις (φυστικές, ελαιόδενδρα, αμπέλια κλπ.) και έχουν αναπτυχθεί οι περισσότεροι οικισμοί μόνιμων κατοίκων (Αίγινα, Κυψέλη, Σουβάλα). Στην περιοχή αυτή παρατηρείται σήμερα ταχύτατη μείωση της γεωργικής γης και αλλαγή της σε οικιστική, λόγω της ανοικοδόμησης μόνιμης και κυρίως παραθεριστικής κατοικίας σε εκτός σχεδίου περιοχές.

Το κλίμα του νησιού είναι ξηρό, μεσογειακό. Για το λόγο αυτό η Αίγινα είναι κατάλληλη για παραθερισμό και ανάρρωση. Στην αρχαιότητα οι βασιλείς της Περγάμου και κάποιοι Ρωμαίοι αυτοκράτορες έρχονταν στην Αίγινα και για παραχείμαση <sup>7</sup>.



35



36



37

<sup>7</sup> Κουλικούρδη Γ., *Αίγινα I, παρατηρήσεις γεωλογικές, οικονομικές, δημογραφικές.*

Οι βροχοπτώσεις στο νησί είναι σχετικά περιορισμένες, γιατί η κατεύθυνση των ανέμων είναι τέτοια που ωθεί τα σύννεφα προς την Πελοπόννησο. Ποτάμια δεν υπάρχουν ούτε τρεχούμενα νερά, υπάρχουν μόνο κάποιοι χείμαρροι που ονομάζονταν *βιροί*. Σήμερα, ο υδροφόρος ορίζοντας έχει υποβαθμιστεί σημαντικά λόγω της απρογραμματίστης υπεράντλησης από τις ιδιωτικές αλλά και τις δημοτικές γεωτρήσεις, με αποτέλεσμα τη συνεχώς εντεινόμενη διείσδυση του θαλασσινού νερού στον υπόγειο ορίζοντα των γεωτρήσεων. Έτσι το νερό ύδρευσης έχει μεγάλες συγκεντρώσεις διαλυμένων αλάτων και παρουσιάζει υψηλή σκληρότητα.

Τα παλιά χρόνια οι κάτοικοι υδρεύονταν από στέρνες και πηγάδια. Το νησί είχε κατά την αρχαιότητα ένα εκτεταμένο και τεχνικά άρτιο σύστημα ύδρευσης που κατέληγε σε μεγάλο υδραγωγείο στην πόλη της Αίγινας. Μέσω μια σήραγγας 5.500μ, μάζευε τα νερά της βροχής από τα γύρω βουνά και τα συγκέντρωνε με πλατιούς αγωγούς στη δεξαμενή του Μεριστού<sup>8</sup>, που ήταν η κεντρική δεξαμενή του αρχαίου υδραγωγείου και από εκεί τα διοχέτευε προς την Κολώνα και την πόλη. Ολόκληρο το νησί ήταν σπαρμένο από υπόγειες στοές, που συγκέντρωναν τα νερά από όλα τα σημεία και τα οδηγούσαν στην κεντρική δεξαμενή. Στην περιοχή του Γεωργικού Συνεταιρισμού (Μεριστός), ανακαλύφθηκε έργο ύδρευσης μεγάλης αρχαιολογικής σημασίας, με πολλούς θαλάμους και πηγάδια ενώ βρέθηκαν ίχνη και δεύτερου υδραγωγείου, συνολικού μήκους 2.500 μ.

Λόγω του ηφαιστειογενούς εδάφους, η Αίγινα έχει ιαματικά νερά τα οποία έχουν τύχει περιορισμένης εκμετάλλευσης.

---

<sup>8</sup> Συνοικία ανατολικά του σημερινού λιμανιού

### 2.2.2 Βιοτικό Περιβάλλον

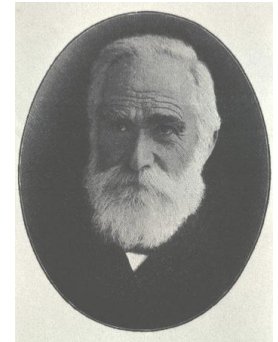
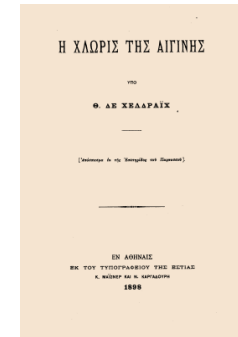
Ο Γερμανός βοτανολόγος Theodor von Heldreich<sup>9</sup>, που μελέτησε τη χλωρίδα της Αίγινας, κατέγραψε 576 είδη φυτών. Από την καταγραφή προκύπτει ότι η χλωρίδα της Αίγινας σχετίζεται περισσότερο με αυτήν της Αττικής, λιγότερο με τη χλωρίδα της Πελοποννήσου και ελάχιστα με των Κυκλάδων. Υπάρχουν και λίγα φυτά που βρίσκονται μόνο στην Αίγινα ή είναι παραλλαγές άλλων.

Το τοπίο της Αίγινας παρουσιάζει πολλές εναλλαγές ανάμεσα στο ορεινό πευκόφυτο δυτικό τμήμα, το πεδινό βόρειο τμήμα με τις καλλιέργειες της φυστικιάς και το πιο άγριο πετρώδες νότιο κομμάτι όπου ο άνθρωπος προσπάθησε να ημερέψει τον τόπο και να τον καλλιεργήσει, διαμορφώνοντας *πεζούλες*, τις ίδιες αναβαθμίδες από ξερολιθιά που συναντάμε κυρίως στα νησιά του Αιγαίου. Σήμερα, παρότι έχουν εγκαταλειφθεί σε μεγάλο ποσοστό, θεωρούνται σημαντικό στοιχείο προστασίας του εδάφους από τη διάβρωση.

Στην ενδοχώρα ανάμεσα στις παραλίες της Αιγινήτισσας και του Μαραθώνα και τον οικισμό Παχειά Ράχη βρίσκεται κρυμμένο ένα λεκανοπέδιο με γέρικα ελαιόδεντρα<sup>10</sup> 1000-1500 ετών. Ο ελαιώνας ανήκει κατά το μεγαλύτερο μέρος του στο μοναστήρι της Χρυσολεόντισσας και τα δέντρα του είναι ακόμα παραγωγικά παρά την ηλικία τους. Η εικόνα τους είναι μοναδική, καθώς οι κορμοί τους, σημαδεμένοι από βαθιές πτυχώσεις και μεγάλες κουφάλες, μαρτυρούν αμέτρητα χρόνια ζωής. Το μέρος ήταν τόπος βοσκής και παλιότερα υπήρχαν κάποιες οικογένειες κτηνοτρόφων που ζούσαν εδώ και ορισμένοι που δούλευαν για λογαριασμό της Μονής.

<sup>9</sup> Theodor Heinrich Hermann von Heldreich, *Η χλωρίς της Αιγίνης*, 1898.

<sup>10</sup> Το 2010 γυρίστηκε ένα ντοκιμαντέρ αφιερωμένο στον Ελαιώνα με τίτλο «ο αρχαίος ελαιώνας της Αίγινας» από τον σκηνοθέτη Νίκο Αλπαντάκη και την Ηρώ Διαμαντούρου, παραγωγή Ηρωϊκός ([www/ironic.gr](http://www/ironic.gr)).



38, 39. Theodor von Heldreich



40 Ορεινό τοπίο στην ενδοχώρα



41 Αρχαίος ελαιώνας



42. Νικόλαος Περόγλου  
43. Οικία Περόγλου



44. Η οικία Περόγλου όπως είναι σήμερα



46. Συγκομιδή του φυσιτικού



45. Φυσιτικά με τον καρπό

Τα παλιά χρόνια το νησί είχε πολλά αμπέλια και παρήγαγε στάρι, κριθάρι, μπαμπάκι, μέλι, αμύγδαλα, χαρούπια, λινάρι, ριζάρι, λάδι, σύκα, κρασί, ρόδια, όσπρια και φρούτα.

Το φυσιτικό εισήχθη στο νησί στα τέλη του 19<sup>ου</sup> αιώνα πιθανότατα από τον γιατρό Νικόλαο Περόγλου<sup>11</sup> ο οποίος το 1893 έχτισε ένα εξοχικό σπίτι σε μία έκταση 20 στρεμμάτων όπου, μεταξύ άλλων καρποφόρων δέντρων, φύτεψε και φυσιτικές που ευδοκίμησαν. Σταδιακά και άλλοι κτηματίες άρχισαν να καλλιεργούν φυσιτικές. Από τη δεκαετία του '50, όταν η φυλλοξήρα προσβάλλει τα αμπέλια και η καλλιέργειά τους αρχίζει να φθίνει, η φυσιτικά καλλιεργείται συστηματικά. Αποδείχθηκε ότι ήταν το δέντρο που αξιοποίησε με μοναδικό τρόπο τα φτωχά άγονα εδάφη και το ξηροθερμικό περιβάλλον του νησιού.

Όσον αφορά στην πανίδα της Αίγινας, παλαιότερα υπήρχαν αετοί, αλεπούδες, αγριομέλισσες και πολλές πέρδικες που σήμερα έχουν εξαφανιστεί. Οι πέρδικες ήταν πάρα πολλές και επειδή έκαναν ζημιές στις καλλιέργειες οι αγρότες κατέστρεφαν συστηματικά τα αυγά τους κάθε άνοιξη. Σήμερα υπάρχουν λίγες πέρδικες, τρυγόνια, λαγοί και αγριοκούνελα.

<sup>11</sup> Χιτζανίδου Α., Από την Ασία στην Αίγινα, η πορεία της φυσιτικής, η Αιγιναία, τεύχος 8, 2003.

## Κεφάλαιο 3 ΑΡΧΙΤΕΚΤΟΝΙΚΗ

Στο κεφάλαιο αυτό εξετάζεται χωριστά η αρχιτεκτονική του τόπου ως κατεξοχήν στοιχείο του πολιτιστικού τοπίου.

### 3.1.Βυζαντινή Αίγινα - Παλαιοχώρα

Μετά την επιδρομή των Σαρακηνών τον 10ο αιώνα, η πόλη της Αίγινας εγκαταλείφθηκε και οι κάτοικοι αναζήτησαν καταφύγιο στο εσωτερικό του νησιού. Τότε χτίστηκε η νέα πρωτεύουσα, η Παλαιοχώρα, στην περιοχή του απόκρημνου λόφου κοντά στο Μοναστήρι της Αγίας Τριάδας (Άγιος Νεκτάριος), που είναι σπαρμένος με ξωκλήσια και ερείπια βυζαντινής πόλης. Οι αρχαιολόγοι τοποθετούν στην ίδια θέση την αρχαία πόλη της Αίγινας, Οίη ή Οία, όπου λάτρευαν τους αρχαίους θεούς και κυρίως ξόανα, ξύλινα αγάλματα της Δήμητρας και της Περσεφόνης. Αυτό επιβεβαιώνεται και από το πλήθος αρχαίων επιγραφών και αρχιτεκτονικών μελών που βρίσκονται κατάσπαρτα στο χώρο ή εντοιχισμένα στις εκκλησίες. Εκεί εγκαταστάθηκαν οι Αιγινήτες, περί το 896 μ.Χ., για να προστατευτούν από τις επιδρομές των Σαρακηνών κουρσάρων και παρέμειναν ως το 1800 μ.Χ., οπότε και επέστρεψαν στην περιοχή του λιμανιού, όπου είναι σήμερα η πόλη της Αίγινας.

Τα σπίτια της μεσαιωνικής αυτής πόλης κάλυπταν όλη την ΝΔ πλαγιά του λόφου και ανέβαιναν αμφιθεατρικά ως την κορυφή. Οι κάτοικοι ασχολούνταν με το εμπόριο και την ναυτιλία και καλλιεργούσαν τα κοντινά κτήματα και περιβόλια. Κατά τη διάρκεια της κατοίκησης της η Παλαιοχώρα δεν κατάφερε πάντα να αποφύγει την καταστροφή. Από τον 9ο - 12ο αιώνα είναι ελάχιστες οι μαρτυρίες για την Αίγινα αλλά είναι γνωστό ότι μαστιζόταν έντονα από την πειρατεία και η ιστορία της είναι άρρηκτα συνδεδεμένη με τις περιόδους κατοχής από τους Φράγκους, τους Ενετούς και τους Οθωμανούς. Το 1537 κατελήφθη από τον Βαρβαρόσα, ο οποίος λεηλάτησε τις περισσότερες εκκλησίες. Ελάχιστες απ' όσες έχουν διασωθεί χρονολογούνται πριν από τα μέσα του 15ου αιώνα. Από αυτή τη χρονολογία και πέρα εναλλάσσονταν οι κατακτητές, Βενετοί και Οθωμανοί, μέχρι τον 18ο αιώνα που είχε μείνει ένα μισοερειπωμένο χωριό αποτελούμενο από 300 - 400 σπίτια, σύμφωνα με πηγές Ευρωπαίων περιηγητών.



47



48



49

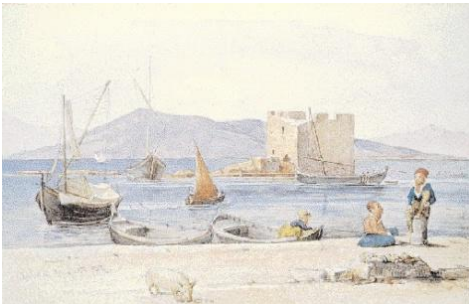


50

19



51. Παλαιοχώρα



52. Μπούρτζι της Αίγινας, σχέδιο του Χρ. Χάνσεν 1837.



53. Αίγινα, λιθογραφία του Fr. Hole, 1827.

Όταν οι κάτοικοι τελικά εγκατέλειψαν την Παλαιοχώρα και κατέβηκαν στη σημερινή πόλη της Αίγινας, τα σπίτια ερήμωσαν και σταδιακά κατέρρευσαν. Απέμειναν περίπου 38 εκκλησίες, οι περισσότερες διακοσμημένες με τοιχογραφίες διαφόρων εποχών, από τον 13ο έως τον 18ο αιώνα.

Στην κορυφή του λόφου της Παλαιοχώρας βρίσκεται το Κάστρο, χτισμένο από τους Βενετούς το 1654. Τα τείχη του περιέκλειαν 6 δεξαμενές, 60 σπίτια και τη δίδυμη βασιλική των Αγ. Δημητρίου και Αγ. Γεωργίου.

Οι εκκλησίες διακρίνονται σε τρεις διαφορετικούς αρχιτεκτονικούς τύπους: μονόχωροι δρομικοί ναοί, βασιλικές ελευθέρου σταυρού με τρούλο και δίδυμες βασιλικές με δύο ιερά και δύο εισόδους. Στην Παλαιοχώρα δεν σώζονται ευδιάκριτα δείγματα της λαϊκής και της οχυρωματικής αρχιτεκτονικής.

### 3.2 Προκαποδιστριακή Περίοδος

Από τα τέλη του 18ου αιώνα αρχίζει η νέα περίοδος της πόλης της Αίγινας. Το 1769 κατασκευάζεται η περιτοιχισμένη κατοικία του Βούλγαρη στην περιοχή Περιβόλα και στα τέλη του 18ου αιώνα αρχίζει η κατασκευή των καταστημάτων των Μοίρα, Λυμπερόπουλου και Λογοθέτη στην παραλία.

Η Επανάσταση του 1821 βρίσκει την Αίγινα σε πλήρη ανάπτυξη. Ο οικισμός μεγαλώνει σε γοργό ρυθμό καθώς περίπου 10.000 πρόσφυγες απ' όλη την Ελλάδα βρίσκουν εδώ καταφύγιο. Ανάμεσά τους και σημαντικές προσωπικότητες της εποχής. Το πλήθος ζει σε πρόχειρες κατασκευές, ενώ οι εύποροι όπως ο ναύαρχος Κωνσταντίνος Κανάρης, ο Πετρόμπεης Μαυρομιχάλης, ο Μαυροκορδάτος, ο Σπυρίδων Τρικούπης, ο Γεώργιος Γεννάδιος, ο Κοντόσταυλος και ο Φίνλει χτίζουν κατοικίες. Την περίοδο από το 1828, όταν η Αίγινα γίνεται πρώτη πρωτεύουσα του νεοσύστατου Ελληνικού κράτους, έως το 1829, που μεταφέρεται στο Ναύπλιο, χτίζονται πολλά από τα σημαντικότερα κτίρια και η πόλη αποκτά σταδιακά τη μορφή με την οποία είναι γνωστή σήμερα.

### 3.2.1 Πύργος του Μάρκελλου

Ο Πύργος Μάρκελλου χτίστηκε το 1802 από τον Αιγινήτη πρόκριτο Σπύρο Μάρκελλο, ο οποίος ήταν Φιλικός, αγωνιστής του '21 και βουλευτής της Αίγινας. Κατά τη διάρκεια της Επανάστασης του 1821 χρησιμοποιήθηκε για την στέγαση γνωστών αγωνιστών και πολιτικών όπως οι: Ι. Κωλέττης, Ν. Μέξης, Κ. Φαβιέρος, Church, Γ. Κουντουριώτης. Το 1826 στεγάστηκε εκεί η Διοικητική Επιτροπή και το 1827 αποτέλεσε την έδρα της Αντικυβερνητικής Επιτροπής<sup>12</sup> μέχρι την άφιξη του Ι. Καποδίστρια το 1828.

Στη συνέχεια έως και το τέλος του 1829, όσο δηλαδή η Αίγινα ήταν πρωτεύουσα, ο Πύργος χρησιμοποιήθηκε για τη φιλοξενία υπουργών της κυβέρνησης και στέγασε για ένα διάστημα τον Προσωρινό Διοικητή της Αίγινας, τον Ψαριανό Ανδρέα Γιαννίση. Ο Πύργος Μάρκελλου σήμερα ανήκει στον Δήμο Αίγινας και στεγάζει το Καποδιστριακό Πνευματικό Κέντρο του Δήμου και το Κέντρο Κοινωνικού Προβληματισμού «Σπύρος Αλεξίου». Επίσης, χρησιμοποιείται για τη φιλοξενία εκθέσεων ζωγραφικής, γλυπτικής, φωτογραφίας και άλλες καλλιτεχνικές εκδηλώσεις.

### 3.2.2 Κυβερνείο

Το Κυβερνείο, κτίριο που στέγασε την πρώτη κυβέρνηση της νεότερης Ελλάδας, βρίσκεται στο κέντρο της πόλης. Είναι ένα διώροφο κτίριο με ξύλινη κεραμοσκεπή. Η πρόσβαση στο δεύτερο όροφο γίνεται με εξωτερική σκάλα.

Το κτίριο ανήκε στον αιγινήτη πρόκριτο Μιχαήλ Μοίρα και είχε κατασκευαστεί το 1803. Το 1811 χρησιμοποιήθηκε επίσης ως κατοικία του αρχιμανδρίτη Γρηγορίου Μοίρα και το 1822 του Πετρόμπεη Μαυρομιχάλη. Το κτίριο επισκευάστηκε από τον Θ. Βαλλιάνο το 1827, με απόφαση της Αντικυβερνητικής Επιτροπής, εν όψει της αφίξης του Κυβερνήτη.



54



55

<sup>12</sup> Αντικυβερνητική ονομάστηκε η τριμελής επιτροπή που εκλέχθηκε στις 2 Απριλίου του 1827, από την Γ' Εθνοσυνέλευση στην Τροιζήνα, για την προσωρινή διοίκηση της Ελλάδας μέχρι την άφιξη του Καποδίστρια τον Ιανουάριο του 1828. Την επιτροπή αποτελούσαν οι Γιαννούλης Νάκος, Γεώργιος Μαυρομιχάλης και Ιωάννης Μιλαίτης. Η έδρα της ήταν αρχικά στο Ναύπλιο, στη συνέχεια στο Θαλασόπυργο και από τα μέσα Αυγούστου 1827 στην Αίγινα (<http://el.wikipedia.org>).



Ο Καποδίστριας εγκαταστάθηκε εκεί μετά την άφιξή του στην Αίγινα, αφού έμεινε αρχικά στο σπίτι του Νικ. Λαλαούνη. Χρησιμοποιούσε για τις προσωπικές του ανάγκες δύο δωμάτια ενώ τα υπόλοιπα και μεγαλύτερα δωμάτια του κτιρίου χρησιμοποιούνταν για συνεδριάσεις και ως γραφεία των κρατικών υπαλλήλων.

Στο ισόγειο λέγεται ότι λειτούργησε και το πρώτο νομισματοκοπείο της νεότερης Ελλάδος, με διευθυντή τον Αλέξανδρο Κοντόσταβλο. Η πληροφορία αυτή ίσως δεν είναι ακριβής δεδομένου ότι η λειτουργία ενός νομισματοκοπείου απαιτούσε βαριές εργασίες που δεν θα μπορούσαν να γίνουν σε ένα κτίριο όπως το Κυβερνείο. Ίσως το νομισματοκοπείο στεγαζόταν σε ανεξάρτητο κτίριο. Το 1828 έγινε επέκταση του κτιρίου από τον κεφαλλονίτη μηχανικό Θεοδ. Βαλλιάνο.

Το 1830, μετά την αναχώρηση του Καποδίστρια, το κτίριο εγκαταλείφθηκε και αργότερα αξιοποιήθηκε για διάφορες άλλες χρήσεις. Ο όροφος κατοικείται από τον Επίσκοπο Αιγίνης και το ισόγειο γίνεται αποθήκη του φόρου της δεκάτης για μικρό χρονικό διάστημα (περίπου στα 1839 ή 1846).

Κατά την κρητική επανάσταση (1866 -1873) φιλοξενεί Κρήτες πρόσφυγες και λίγο αργότερα (1890-1895), κατόπιν επισκευής, στεγάζει το Δημοτικό Σχολείο Θηλέων. Το 1898 (και μέχρι το 1926) μεταφέρεται στο ισόγειο του κτιρίου το Εθνικό Αρχαιολογικό Μουσείο Αίγινας από το δάσκαλο και επιμελητή αρχαιοτήτων Αντώνιο Πελεκάνο. Το κτίριο επισκευάζεται πάλι και από το 1932 στεγάζει το Γυμνάσιο του νησιού.

Αργότερα, κατά τη Γερμανική κατοχή, λειτουργεί ως Διοικητήριο και Στρατώνας και το 1942 χτίζεται δίπλα του το μονώροφο κτίριο όπου σήμερα βρίσκεται η Δημοτική Καποδιστριακή Βιβλιοθήκη Αίγινας. Τη δεκαετία 1960-70 στεγάζει πάλι το Γυμνάσιο και το 1970 περιέρχεται στη δικαιοδοσία της Κτηματικής Εταιρείας του Δημοσίου. Τέλος από το 1984 φυλάσσεται εκεί το τοπικό Ιστορικό Αρχείο.



56, 57 Το Κυβερνείο πριν και μετά την επισκευή



58 Το Κυβερνείο σήμερα



### 3.2.3 Η Μητρόπολη

Η Μητρόπολη της Αίγινας, σημαντικό μνημείο της προκαποδιστριακής περιόδου, χτίστηκε με εισφορές των κατοίκων και των καπεταναίων του νησιού και εγκαινιάστηκε το 1806. Είναι τρίκλιτη βασιλική και τρισυπόστατη. Το κεντρικό κλίτος είναι αφιερωμένο στην Κοίμηση της Θεοτόκου, το δεξί στον Αγ. Διονύσιο πολιούχο της Αίγινας και το αριστερό στον Άγιο Ιωάννη Θεολόγο.

Ο Ναός χρησιμοποιήθηκε (1827-1828) για την εκλογή της δημογεροντίας, ως προσωρινή στέγη του πρώτου Αλληλοδιδασκτικού Σχολείου, αλλά και σαν Βουλευτήριο. Εδώ ορκίστηκε ο Ι. Καποδίστριας στις 26/1/1828 και το στασίδι του διατηρείται απέναντι από το δεσποτικό. Την εποχή εκείνη χτίστηκε το μεγάλο καμπαναριό από πελεκητό πουρί, ενώ ο Καποδίστριας δώρισε στην εκκλησία μια μεγάλη καμπάνα κατασκευασμένη στη Ρωσία και ένα ηλιακό ρολόι.

### 3.3 Νεοκλασικά Κτίρια

Στην Αίγινα υπήρχαν και μερικά μεγάλα σπίτια - αρχοντικά τα οποία ξεχώριζαν ανάμεσα στις καλύβες που στέγαζαν το πλήθος των προσφύγων από την Επανάσταση του '21. Έτσι, εκτός από το πύργο του Μάρκελλου υπήρχαν το σπίτι του Βούλγαρη (1767) στην Περιβόλα, το σπίτι του Finley ή Κόκκινο Κάστρο (1826) στον Ασώματο, του Τρικούπη (1829), του Κοντοσταύλου (1829) πίσω από το νεκροταφείο, του Γ. Ηρειώτη-Κοντογιώργη (1817) που σήμερα στεγάζει το Ιστορικό Λαογραφικό Μουσείο και άλλα πιο μικρά, όπως του Κανάρη (βρίσκεται κοντά στην πλατεία Εθνεγερσίας), του Βαρβάκη, του Πέρογλου, ο πύργος του Ράλλη κ.α.

Μετά τη μεταφορά της πρωτεύουσας στο Ναύπλιο (3/10/1829), η Αίγινα πέρασε περιόδους οικονομικής κρίσης, ενώ το μεγαλύτερο μέρος των προσφύγων που είχαν καταφύγει στο νησί το εγκατέλειψαν, επιστρέφοντας στις πατρίδες τους.



59. Η Μητρόπολη



60. Οικία Κοντοσταύλου  
61. Πύργος Ράλλη



62. Οικία Βούλγαρη, σημερινή οικία Καραπάνου



63



64



65



66



67



68



24

69



70

Στα τέλη του 19ου αιώνα και στις αρχές του 20ου το εμπόριο και ιδιαίτερα η αλιεία, η επεξεργασία του σφουγγαριού, η ευρεία χρήση του αιγινήτικου πορώδους λίθου και η παραγωγή των πασίγνωστων αιγινήτικων κανατιών, προσφέρουν οικονομική ανάπτυξη στο νησί. Αυτή την εποχή οι πλούσιοι έμποροι χτίζουν τα όμορφα νεοκλασικά κτίρια που κοσμούν μέχρι και σήμερα το λιμάνι της Αίγινας και τα αστικά διώροφα της Κυψέλης.

Ο τύπος του νεοκλασικού σπιτιού χρησιμοποιεί μορφολογικά στοιχεία των μνημείων της αρχαιότητας. Έτσι, παρά το γεγονός ότι έρχεται από τη δύση, περιέχει στοιχεία οικεία για τους Έλληνες, που τα παίρνουν αναπλάθοντάς τα δημιουργικά, μέσα στο δικό τους φυσικό περιβάλλον και σύμφωνα με τις δικές τους αξίες και απαιτήσεις. Κύριο στοιχείο αποτελεί η μικρή κλίμακα του ελληνικού νεοκλασικισμού, η οποία ανταποκρίνεται στο μέγεθος των οικισμών και στο πνεύμα του τόπου.

Τα καινούργια στοιχεία που εισάγονται είναι: η διακόσμηση, το χρώμα και η συμμετρία, τα οποία επηρεάζουν κυρίως την εξωτερική μορφή των παραδοσιακών σπιτιών. Οι ντόπιοι τεχνίτες δανείζονται μορφολογικά στοιχεία και διακοσμούν τις όψεις. Παραμένει όμως, η ίδια λογική, μέσα από την οποία διαρθρώνεται το κτίσμα από πλευράς κάτοψης. Τα ανοίγματα πληθαίνουν, οι διαστάσεις τους μεγαλώνουν και δημιουργείται μία διαφορετική σχέση πλήρους – κενού η οποία δεν καταστρέφει τη συνολική μορφή του κτίσματος.

Υπάρχουν όμως, και κτίσματα που αφομοιώνουν σε μεγαλύτερο βαθμό την καινούργια αρχιτεκτονική κρατώντας ελάχιστα από τα παραδοσιακά στοιχεία. Αυτά τα σπίτια είναι συνήθως δίπατα με εξωτερική σκάλα στην κύρια όψη και τετράριχτη κεραμοσκεπή στέγη. Πλάι στο κυρίως κτίσμα υπάρχουν πάλι τα παράσπιτα που είναι χαμηλότερα από το σπίτι και προσαρτώνται συνήθως στη μία του πλευρά. Τα χρώματα που χρησιμοποιούνται είναι η ώχρα, το χονδροκόκκινο, το άσπρο, το μπλε, και το μαύρο. Οι μεγάλες επιφάνειες καλύπτονται κυρίως με θερμά χρώματα, ώχρα και κόκκινο. Τα περιγράμματα γύρω από τα ανοίγματα βάφονται άσπρα και με τον τρόπο αυτό τονίζονται πάνω στους χρωματισμένους τοίχους.

### 3.4 Καποδιστριακή περίοδος

Αυτή την περίοδο, που η Αίγινα γίνεται το διοικητικό κέντρο της νεώτερης Ελλάδας, χτίζονται πολλά σημαντικά κτίρια όπως το Ορφανοτροφείο, το Λοιμοκαθακτήριο, το Κεντρικό Σχολείο και άλλα κτίρια δημόσια και ιδιωτικά για τις υπηρεσίες και τους υπαλλήλους του κράτους.

#### 3.4.1 Το Ορφανοτροφείο

Το Ορφανοτροφείο της Αίγινας ιδρύθηκε από τον Ι. Καποδίστρια με αρχικό σκοπό να δώσει άσυλο στα ορφανά παιδιά των αγωνιστών του '21. Έτσι, το 1828 θεμελιώθηκε το κτίριο του ορφανοτροφείου σε οικοπέδο που παραχώρησε η Δημογεροντία της Αίγινας. Το κτίριο καταλαμβάνει έκταση 12 στρεμμάτων. Την επίβλεψη της κατασκευής ανέλαβαν ο Θ. Βαλλιάνος και ο Δ. Σταυρίδης, ενώ μεγάλο μέρος της δαπάνης ανέλαβαν να καλύψουν εισφορές ελλήνων και φιλελλήνων, παράλληλα με το Εθνικό Ταμείο. Οι πολίτες της Αίγινας πρόσφεραν έκταση 55 στρεμμάτων μπροστά στην οικοδομή κατάλληλη για κήπο και μια κατοικία για χρήση δημόσιας υπηρεσίας προς ευγνωμοσύνη για το έργο αυτό. Πάνω από την κεντρική πύλη υπάρχει η επιγραφή «Ο Κυβερνήτης το Ορφανοτροφείον τόδε ανήγειρε 1828».

Το Ορφανοτροφείο τελικά δεν χρησιμοποιήθηκε μόνο για την στέγαση των ορφανών. Λόγω του μεγέθους του, αλλά και λόγω έλλειψης άλλων κατάλληλων χώρων, λειτούργησαν εκεί:

- Αλληλοδιδασκτικά Σχολεία
- Επαγγελματικά Εργαστήρια Εκμάθησης Τεχνών
- Η Δημόσια Εθνική Βιβλιοθήκη
- Το Εθνικό Αρχαιολογικό Μουσείο
- Η Στρατιωτική Σχολή Ευελπίδων
- Το Εθνικό Τυπογραφείο –Λιθογραφείο - Βιβλιοδετείο
- Το Εθνικό Ωδείο
- και ως το 1984 λειτουργεί ως Σωφρονιστικό Ίδρυμα, όπου κρατούνταν ποινικοί αλλά και πολιτικοί κρατούμενοι στον εμφύλιο και στη δικτατορία.



71



72



73



74. Χάρτης του αγγλικού ναυτικού, τυπωμένος το 1839 από τον πλοίαρχο Thomas Graves. Διακρίνεται το αρχαίο θέατρο.

Σήμερα έχει τεθεί υπό την αιγίδα του Υπουργείου Πολιτισμού και πρόκειται να στεγάσει το Διαχρονικό Μουσείο της Αίγινας.

### 3.4.2 Λοιμοκαθατήριο

Το 1828 η εμφάνιση επιδημίας πανώλης στις Σπέτσες και την Ύδρα, δημιούργησε την ανάγκη υγειονομικού αποκλεισμού της Αίγινας και τη δημιουργία του Λοιμοκαθατηρίου.

Κατασκευάστηκε με σχέδια του Θ. Βαλλιάνου στη θέση Καραντίνα, στα ερείπια του αρχαίου θεάτρου<sup>13</sup> του νησιού και για το λόγο αυτό είχε σχήμα ημικυκλικό (μοναδική περίπτωση κάτοψης λοιμοκαθατηρίου). Χρησιμοποιήθηκαν πέτρες από αρχαία οικοδομήματα του λόφου της Κολώνας, με αποτέλεσμα την καταστροφή τους. Η κατασκευή ολοκληρώθηκε το 1829 και αργότερα γκρεμίστηκε.

Μία μνημειώδης είσοδος-πρόπυλο οδηγούσε στην ημικυκλική αυλή γύρω από την οποία οργανώνονταν οι υπόλοιπες λειτουργίες, ενώ δέκα ακτινωτοί διάδρομοι κατέληγαν στους χώρους διημέρευσης όσων κρατούνταν σε καραντίνα.

<sup>13</sup> Ο Πανσανίας αναφέρει ότι είχε το ίδιο περίπου μέγεθος με το θέατρο της Επιδαύρου (<http://hellas.teipir.gr>).

### 3.4.3 Κεντρικό Σχολείο - Εϋνάρδειο

Το Κεντρικό Σχολείο - Εϋνάρδειο βρίσκεται στην πλατεία της Μητρόπολης. Κατασκευάστηκε το 1830, σύμφωνα με τη μελέτη των διορισμένων αρχιτεκτόνων της κυβέρνησης, Σταμάτη Κλεάνθη και Eduard Schaubert<sup>14</sup> και ήταν δωρεά του Ελβετού φιλέλληνα Jean Gabriel Eynard<sup>15</sup>.

Πρόκειται για ένα ορθογώνιο οικοδόμημα, μονώροφο, με πρόστυλο που εκτείνεται σε όλη την πρόσοψη. Το κυρίως κτίριο αποτελείται από τρεις αίθουσες που διατάσσονται γραμμικά. Στις δύο αίθουσες εκατέρωθεν της εισόδου, στεγαζόταν το Κεντρικό Σχολείο για τους μαθητές που ήθελαν να ακολουθήσουν ανώτερες σπουδές και τμήματα μετεκπαίδευσης δασκάλων. Στην ανατολική πλευρά υπάρχει επιγραφή «Ο Κυβερνήτης τη των Ελλήνων νεολαία το διδακτήριον τότε εδείματο 1830».

Το κτίριο χρησιμοποιήθηκε, μετά την μεταφορά της πρωτεύουσας στο Ναύπλιο (1829), για να στεγάσει τη Βιβλιοθήκη και αργότερα το Αρχαιολογικό Μουσείο του νησιού έως το 1981. Σήμερα ανήκει στο Υπουργείο Παιδείας και πρόκειται να μεταστεγαστεί εκεί, μετά την αποκατάστασή του, η Καποδιστριακή Δημόσια Βιβλιοθήκη Αίγινας.



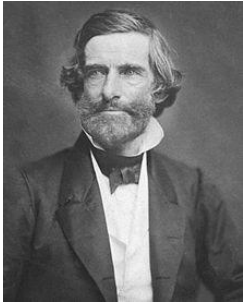
75



76

<sup>14</sup> Αρχιτέκτονες, μαθητές του Fr. Schinkel στο Βερολίνο. Το 1828 ήρθαν στην Ελλάδα για να συμβάλλουν στην ανοικοδόμηση και ανασυγκρότηση της χώρας. Παρουσιάστηκαν στον κυβερνήτη της Ελλάδας Ιωάννη Καποδίστρια κι διορίστηκαν «αρχιτέκτονες της Κυβέρνησης», αρχικά στο Δημόσιο της Αίγινας. Σχεδιάζουν δημόσια κτίρια και πολεοδομικά σχέδια και αναλαμβάνουν τη διδασκαλία της αρχιτεκτονικής σε μαθητές του Ορφανοτροφείου της Αίγινας (<http://el.wikipedia.org>).

<sup>15</sup> Ελβετός φιλέλληνας ο οποίος διέθεσε τεράστια ποσά υπέρ των Ελλήνων κατά την επανάσταση του '21 και παρενέβη επανειλημμένα στην ευρωπαϊκή διπλωματία υπέρ των ελληνικών δικαιών. Μετά την δολοφονία του Καποδίστρια επέδειξε προσωπικό ενδιαφέρον για την συγκρότηση της ελληνικής εθνικής οικονομίας και συνέβαλε καταλυτικά στην ίδρυση της Εθνικής Χρηματιστικής Τράπεζας, της οποίας διατέλεσε και επίτιμος διοικητής (<http://el.wikipedia.org>).



77. Samuel Howe

### 3.4.4 Δημόσια Έργα

Εκτός από τα δημόσια κτίρια, την εποχή της πρώτης κυβέρνησης έγιναν στην Αίγινα και σημαντικά δημόσια έργα. Το 1829 ο αμερικανός γιατρός και φιλέλληνας Samuel Howe, με τη συνεργασία του ολλανδού μηχανικού του ρωσικού στρατού Karl de Schaumburg, έχτισε μια νέα προκουμαία στο λιμάνι γιατί οι αρχαίες είχαν καταστραφεί. Για την κατασκευή χρησιμοποιείται υλικό από το λόφο της Κολώνας.

Την ίδια εποχή κατασκευάζεται και η «μεγάλη αμαξωτή επιστρωμένη οδός χώρας Αίγινας – Περιβόλας», σημερινή οδός Ι. Καποδίστρια, υπό την επιστασία του Θεόδωρου Βαλλιάνου, μηχανικού, αξιωματικού του τακτικού στρατού. Πρόκειται για το πρώτο έργο οδοποιίας της νεότερης Ελλάδας που ένωνε τη χώρα με τα χωράφια της Περιβόλας και τον όρμο του Μαραθώνα.

Ο Βαλλιάνος επέβλεψε και την κατασκευή της προκουμαίας στον όρμο του Αη Βασίλη στην Περιβόλα. Τα έργα αυτά έδωσαν δουλειά και σε αρκετούς από τους πρόσφυγες που είχαν κατακλύσει το νησί.



78. Επιθαλάσσιο φρούριο στην είσοδο του λιμανιού

### 3.5 Λαϊκή Αρχιτεκτονική

#### 3.5.1 Τυπολογία

Το αιγιήτικο σπίτι εξελίχθηκε ως εξής:

- μονόχωρο σπίτι
- μονόχωρο σπίτι με υπόγειο
- μονόχωρο σπίτι με πατάρι
- μονόχωρο σπίτι με δύο κάμαρες
- μονόχωρο σπίτι με δύο ταρατσες
- δίπατο σπίτι

Οι δύο τύποι που επικράτησαν στη λαϊκή αρχιτεκτονική της Αίγινας είναι:

##### α) το μονόχωρο σπίτι με πατάρι

Έχει ορθογωνική κάτοψη με είσοδο στη στενή πλευρά και στεγάζεται με δώμα. Φέρει μικρά ανοίγματα που βρίσκονται στο πατάρι, ενώ στο ισόγειο μπορεί να υπάρχει ένα, συνήθως δίπλα στο τζάκι. Μία πέτρινη σκάλα οδηγεί στον *κράβατο* ένα υπερυψωμένο ξύλινο ή κτιστό πατάρι που καταλαμβάνει περίπου το μισό μήκος του σπιτιού και χρησιμεύει για τον ύπνο. Το μονόχωρο ισόγειο, όταν χτίζεται σε επικλινές έδαφος, έχει ημιυπόγειο, το *αμπάρι*, που χρησιμεύει σαν αποθηκευτικός χώρος. Στο δάπεδο του παταριού υπήρχαν ξύλινες καταπακτές που σκέπαζαν τα αμπάρια.

##### β) το δίπατο σπίτι

Το δίπατο σπίτι αποτελείται από ισόγειο και όροφο που επικοινωνούν με εξωτερική πέτρινη σκάλα. Το τζάκι βρίσκεται στο ισόγειο όπου παρασκευάζεται και το φαγητό. Εστία συναντάται ορισμένες φορές και στον όροφο. Υπήρχαν παραλλαγές του δίπατου σπιτιού με το χωρισμό του ορόφου ή του ισόγειου σε δύο χώρους.



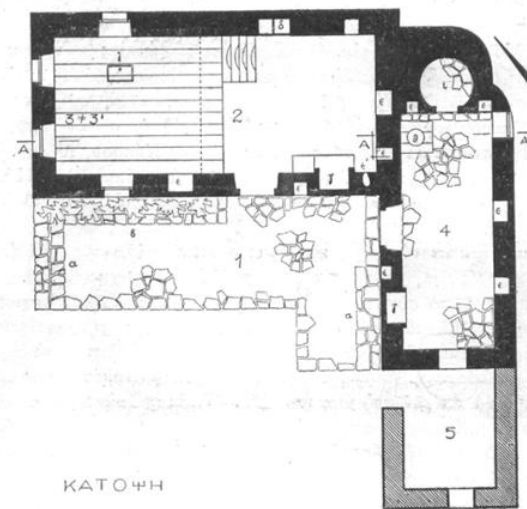
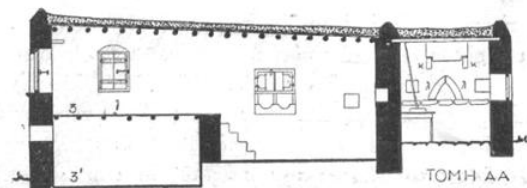
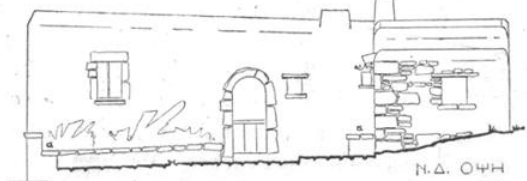
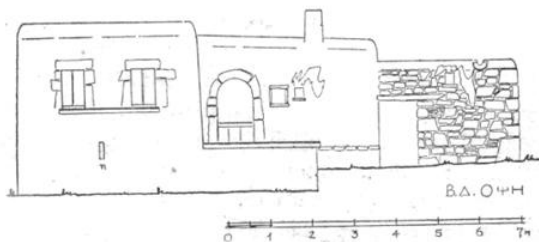
79. Σπίτι στο Μεσαγρό



80. Δίπατο σπίτι στο Μεσαγρό

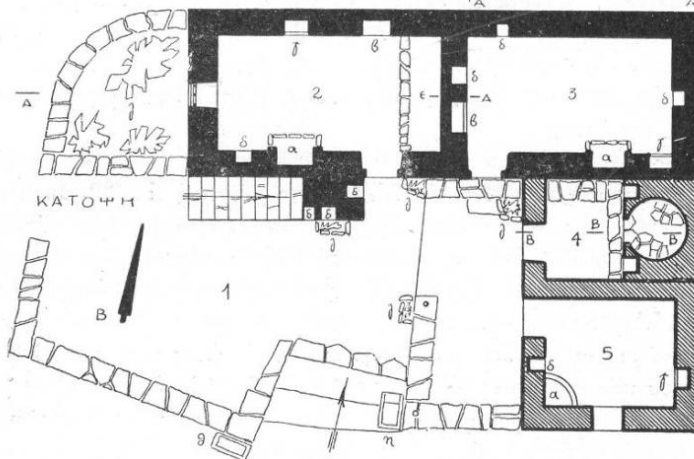
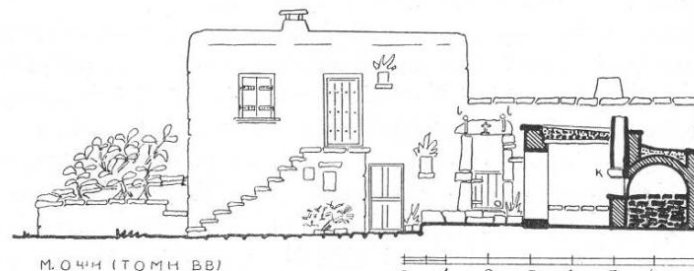
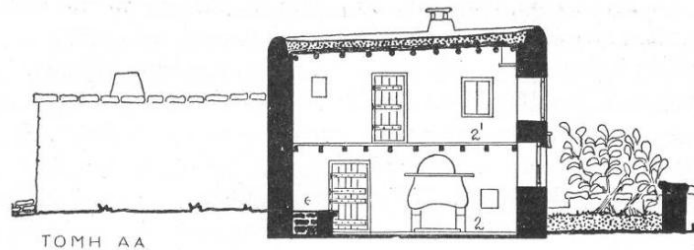


81. Ο κράβατος σε σπίτι στο Μεσαγρό



- 1 αίλη
  - 2 σπίτι - μεγάλο σπίτι
  - 3 πατάρι - πάτωμα - κρεββάτι
  - 3' υπόγειο - άμπάρι
  - 4 φουρνόσπιτο - παράσπιτο
  - 5 στάβλος
- α πεζούλα
  - β άλετάκι
  - γ παραφωτιά
  - δ σιαμοσιάτης
  - ε παλεθούρες
  - ε' καλαθούκι
  - ζ καταπαχή
  - η φωτιστικό
  - θ χρομόλιος
  - ι φούσνος
  - κ κοσμίτες
  - λ καπριά

Εικ. 5. Μσα-  
γρός. Τό σπίτι  
του Χαλδαίου.



Εικ. 32. Κύλιτρας. Τό σπίτι του 'Αντ. Κρεούζη.

- 1 αίλη
  - 2 κάτω σπίτι
  - 2' πάνω σπίτι
  - 3 σπίτι
  - 4 φουρνόσπιτο
  - 5 παρίσπιτο
- α παραφωτιά
  - β σιαμοσιάτης
  - γ ντουιάλια
  - δ παλεθούρες
  - ε πεζούλα-κρεββατάκι
  - ζ άλετάκι-άλεναντιος
  - η γούθνα για πλύσιμο
  - θ γούθνα για πόσιμο
  - ι άγκούλες
  - η κοσμίτες



### 3.5.2 Το αιγινήτικο σπίτι

Η όψη του αιγινήτικου σπιτιού είναι λιτή χωρίς στολίδια εκτός από τα πλαίσια, τα *κορνιζάκια* ή τις *αγκούλες* που τονίζουν τις πόρτες και τα παράθυρα. Στις περιπτώσεις που το σπίτι ήταν υπερυψωμένο, έχτιζαν πέτρινη εξωτερική σκάλα χωρίς κιγκλίδωμα, διαμορφώνοντας έτσι ένα *ταρατσάκι*.

Η *αυλή* υπήρχε σε κάθε σπίτι. Όλοι οι χώροι βγαίνουν στην αυλή και μέσω αυτής επικοινωνούν μεταξύ τους. Λόγω του ήπιου κλίματος και των αναγκών μιας κοινωνίας γεωργών και κτηνοτρόφων, στην αυλή συγκεντρώνονταν πολλές χρήσεις. Γύρω της χτίζονταν τα βοηθητικά κτίσματα του σπιτιού, είτε κολλητά σ' αυτό είτε ενσωματωμένα στην κάτοψη του κυρίως οικήματος. Στα κτίσματα αυτά συμπεριλαμβάνονται τα εξής:

Το *παράσπιτο*, όπου μαγείρευαν και έτρωγαν, χτιζόταν είτε δίπλα στο σπίτι είτε ενσωματωμένο σε αυτό. Για το ψήσιμο του ψωμιού υπήρχε το *φουρνόσπιτο* που χτιζόταν, ανάλογα με τον προσανατολισμό, κολλητά ή ανεξάρτητα από το σπίτι. Είχε χαμηλό ύψος και μόνο μια πόρτα χωρίς παράθυρα. Ο φούρνος ήταν θολωτός χτισμένος πάνω σε μια πέτρινη βάση και εξωτερικά καλυπτόταν με δώμα.

Για τις ανάγκες αποθήκευσης αγαθών και τη στέγαση των οικοδομημάτων ζώων υπήρχε σχεδόν σε όλα τα σπίτια ένας χώρος που χρησίμευε σαν *αποθήκη-κελάρι-στάβλος*. Τα παλιά χρόνια, πριν χτυπήσει το νησί η φυλλοξήρα, η Αίγινα ήταν φημισμένη για τα αμπέλια της (δεν είναι τυχαίο ότι η αρχαία Αίγινα είχε το όνομα της Οινώνης ή Οινόης, θυγατέρας του βασιλιά Οινέα, που αυτός πρώτος έκανε γνωστό στην Ελλάδα το κρασί). Τα *πατητήρια* (*πατήματα*) ήταν είτε μεγάλων διαστάσεων ανεξάρτητα κτίσματα που βρίσκονταν κοντά σ' αμπέλια είτε ήταν μικρότερα χτισμένα σε σχέση με το σπίτι. Σε αυτή την περίπτωση χτιζονταν ανεξάρτητα ή αποτελούσαν τμήμα του παράσπιτου ή του φουρνόσπιτου.

Η Αίγινα είναι ένα ξερό και άνυδρο νησί και η εξασφάλιση του νερού πάντα απασχολούσε τους κατοίκους της. Τα ορεινά χωριά, κυρίως, υδρεύονταν από *σουβάλες*, δηλαδή ανοιχτές *στέρνες* που γέμιζαν από τη βροχή. Συνήθως εκμεταλλεύονταν κάποιο φυσικό βαθούλωμα σε βράχο και για το λόγο αυτό μπορεί να είχαν ακανόνιστο σχήμα. Όταν ήταν σκαμένες στη γη, ο πυθμένας και τα



84. Εξωτερική πέτρινη σκάλα στην Παχιώραχη



85. Παράσπιτο στο Μεσαγρό



86. Πατητήρι στο Μεσαγρό



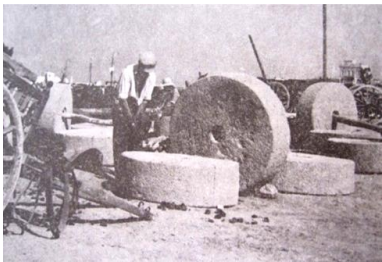
87. Φυσική σουβάλα στο Σφεντούρι



88. Πέτρινο κυκλικό στόμιο πηγαδιού από το σπίτι του Ροδάκη στο Μεσαγρό



89. Μύλος στην Αίγινα



90. Μυλόπετρες για εξαγωγή

τοιχώματα επενδύονταν με πέτρες και πιο σπάνια επιχρίονταν με κονίαμα. Οι στέρνες είχαν αυλάκια που συνέλεγαν το νερό από την κοντινή πλαγιά.

Στα πεδινά χωριά άνοιγαν **πηγάδια**, τα οποία προστατεύονταν από επιστόμιο τετράγωνο ή κυκλικό, χτιστό συνήθως από πουρί. Σε μερικά χωριά συναντάται και ένας σύνθετος τύπος πηγαδιού-στέρνας, που φέρει στο επιστόμιο αυλάκι το οποίο διοχετεύει το βρόχινο νερό μέσα στο πηγάδι.

Σε όλους τους οικισμούς της Αίγινας, σε ψηλά σημεία που να τα χτυπά ο άνεμος, υπήρχαν **ανεμόμυλοι** για το άλεσμα των σιτηρών οι οποίοι όμως έπαψαν να λειτουργούν τις πρώτες δεκαετίες του εικοστού αιώνα και σήμερα σώζονται ελάχιστοι<sup>16</sup>. Οι μύλοι έχουν κυκλική κάτοψη<sup>17</sup> και ήταν χωρισμένοι καθ' ύψος σε τρία επίπεδα. Καλύπτονταν με ελαφριά κωνική στέγη, που πατούσε σε ξύλινο στεφάνι συνδεδεμένο με το μηχανισμό της φτερωτής. Όλο το σύστημα αυτό μπορούσε να περιστραφεί σε σχέση με τον κατακόρυφο άξονα του μύλου, έτσι ώστε ο μύλος να αλλάζει κατεύθυνση για να εκμεταλλευτεί τον άνεμο. Για οικιακή χρήση το άλεσμα γινόταν και με χειρόμυλους που ήταν από μαυρόπετρα. Στη θέση Κακοπέρατο κοντά στο Μαραθώνα, όπου τα μαύρα σκληρά βράχια (ανδεδίτης) ήταν κατάλληλα, έφτιαχναν μυλόπετρες τις οποίες οι αιγινίτες εξήγαγαν και σε άλλα μέρη. Η Γ. Κουλικούρδη<sup>18</sup> αναφέρει ότι από το ίδιο πέτρωμα ήταν φτιαγμένες και οι πέτρες των **λιοτριβιών** (λιατρίβια).

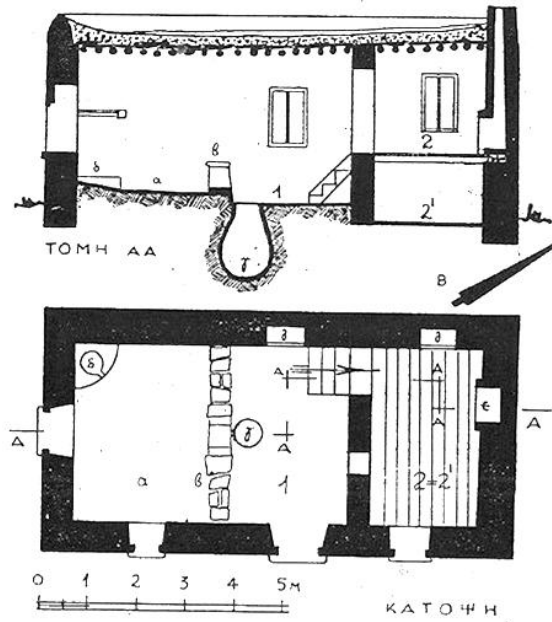
Η Αίγινα είχε μεγάλη παραγωγή λαδιού και γι' αυτό υπήρχαν πολλά λιοτρίβια χειροκίνητα τα παλιά χρόνια και αργότερα αλογοκίνητα<sup>19</sup>. Επειδή κατά τη διαδικασία της έκθλιψης χρειαζόταν μεγάλη ποσότητα νερού, πολύ κοντά στο λιοτρίβι ή ακόμα και μέσα σ' αυτό υπήρχε πηγάδι. Τα λιοτρίβια είχαν μακρόστενη κάτοψη όπως και τα υπόλοιπα αιγινήτικα κτίσματα, μεγαλύτερου όμως πλάτους και ύψους διότι τα μηχανήματα ήταν ογκώδη και χρειαζόταν αρκετός χώρος για την

<sup>16</sup> Γνωστοί στην Αίγινα ήταν ο μύλος του Αρχοντούλη στην Κολώνα, του Κουρμαντά στους Συριώτη, ο Παλιόμυλος στους Τζίκηδες και ο Μύλος στη Φανερωμένη. Μύλοι υπήρχαν επίσης στο Λιβάδι, στη Βάρδια και στην Παλιαχώρα, στο Σταυρό της Πέρδικας, καθώς και μέσα στο χωριό της Πέρδικας ο μύλος του Μπάρμπα-Βασίλη του Λάμπρου, ένας μύλος στο Οχυρό, και ο Παλιόμυλος στον Κάβο του σημερινού Αγίου Σώστη.

<sup>17</sup> Βασιλειάδης Δημ. Β., Η λαϊκή αρχιτεκτονική της Αίγινας, 1957.

<sup>18</sup> Κουλικούρδη Γ., Αίγινα Ι, παρατηρήσεις γεωλογικές, οικονομικές, δημογραφικές.

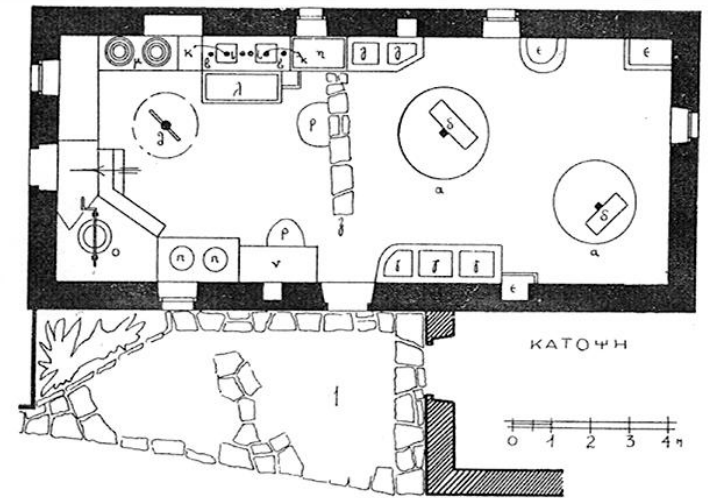
<sup>19</sup> όπως υποσημείωση 17.



Εικ. 43. Βαγία. Τὸ πατητήρι τοῦ Μπέση.

- |                       |                   |                |
|-----------------------|-------------------|----------------|
| 1 πάτημα              | α πάτημα (αίσινα) | δ τοιμπουρίτης |
| 2 πάνω σπύρι (πατάρι) | β τοιχάκι         | ε παραφοιτιά   |
| 2' ὑπόγειο            | γ πουριλάκι       | ζ ντουλάκι     |

91. Πατητήρι στη Βαγία



Εικ. 44. Χαλασμένη. Τὸ λιοτριβὶ τοῦ Νικ. Σακελλίου.

- |               |           |             |
|---------------|-----------|-------------|
| 1 αὐλή        | ζ γούφρες | μ πιθάρινα  |
| α μύλοι       | η πάγκος  | ν κοίμωμα   |
| β χρολιάτριβα | θ εργάτης | ξ πεζούλια  |
| γ γούβες      | ι κοκάτια | ο πηγάδι    |
| δ μυλόπετρες  | κ ἀδράχτι | π καμίνι    |
| ε πάγκες      | λ κάσα    | ρ πουριλάκι |

92. Λιοτριβί στην Κυψέλη



κίνηση των ζώων που γύριζαν το μύλο. Για την κάλυψη του μεγαλύτερου ανοίγματος, τα λιοτρίβια είχαν δίρριχτη στέγη με κεραμίδια.

Τα **αλώνια**<sup>20</sup> συνήθως βρίσκονται έξω από τους οικισμούς και έχουν κυκλικό σχήμα. Η περιφέρειά τους ορίζεται από τους *ακότραφους*, όρθιες χοντρόπλακες μπηγμένες στη γη που εξέχουν 30-40 εκ από το έδαφος. Το δάπεδο του αλωνιού μπορεί να είναι το ισοπεδωμένο χώμα ή πιο συχνά να υπάρχει μια στρώση από ακανόνιστες χοντρές πέτρες.

### 3.5.3 Τεχνολογία και Υλικά Κατασκευής

Η Αίγινα ήταν αυτόνομη ως προς τα οικοδομικά υλικά και βέβαια, όπως συνέβαινε σε κάθε τόπο, η αρχιτεκτονική ήταν προσαρμοσμένη στα διαθέσιμα υλικά.

Βάση για κάθε κατασκευή ήταν η πέτρα που υπήρχε άφθονη. Στους ορεινούς οικισμούς χρησιμοποιούσαν κυρίως τραχειίτη που είναι πέτρωμα σκληρό πυριγενές (*κριθαρόπετρα*). Απ' αυτό έφτιαχαν και τις μυλόπετρες. Το φημισμένο *πουρί* της Αίγινας, ο μαλακός πορόλιθος που υπάρχει άφθονος στα πολλά λατομεία του νησιού, χρησιμοποιείται σαν κύριο δομικό στοιχείο. Οι πιο πορώδεις πέτρες χρησιμοποιούνται στις λιθοδομές ενώ τα μεγαλύτερα και πιο συμπαγή κομμάτια αναδεικνύονται ως πλαίσια των ανοιγμάτων, υπέρθυρα, λαμπάδες, φουρούσια ή στα γωνιάσματα της λιθοδομής.

Λόγω της ιδιαιτερότητας του εδάφους του νησιού, όπου λίγο κάτω από το επιφανειακό στρώμα του εδάφους βρίσκουμε στέρεο βράχο, τόσο στις ορεινές αλλά και στις περιοχές με υψηλότερο υψόμετρο, δεν υπήρχαν θεμέλια. Τα σπίτια χτιζόνταν<sup>21</sup> πάνω στο στέρεο έδαφος και μόνο σε λίγες περιπτώσεις υπήρχε ανάγκη θεμελίωσης. Τότε η θεμελίωση γινόταν σε μικρό βάθος και τα θεμέλια είχαν το ίδιο πάχος με τους τοίχους.

Η Αίγινα δεν έχει πολύ ασβεστόλιθο κι ενώ υπήρχαν ασβεστοκάμινοι στο νησί, ασβέστη προμηθεύονταν κυρίως από άλλα μέρη.



93. Αλώνι στο Μεσαγρό



94. Δίπατο σπίτι με αυλή στην Αίγινα



95. Βοηθητικό κτίσμα στην Παχιά Ράχη

<sup>20</sup> όπως υποσημείωση 17.

<sup>21</sup> Όλα τα στοιχεία της ενότητας αυτής προέρχονται από το βιβλίο του Βασιλειάδη Δημ. Β., Η λαϊκή αρχιτεκτονική της Αίγινας, τεύχος Β', 1958.



96. Ξερολιθιά σε αναλημματικό τοίχο



97. Λιβάδι



98. Παχιά Ράχη

Επίσης, δεν υπήρχαν σχιστόλιθοι για να δώσουν τις πλάκες πάχους 3-5 εκ που χρησιμοποιούνται συνήθως για τις πλακοστρώσεις, οπότε έστρωναν χοντρότερες πέτρες πάχους 8-15 εκ. Τέτοια πλακόστρωση από ακανόνιστες χοντρόπλακες συναντάμε σε πολλά σπίτια, ενώ σε άλλα, το ισοπεδωμένο έδαφος χρησιμεύει σαν δάπεδο και σε ορισμένες περιπτώσεις ασπρίζεται μαζί με τους τοίχους. Σε άλλες περιπτώσεις το φυσικό έδαφος στρώνεται με λάσπη από κοπριά (*βουλιθιά*), αργιλόχωμα και λίγο άχυρο ή φύκια. Σε νεώτερα λαϊκά σπίτια βρίσκουμε πατώματα ξύλινα στο ισόγειο και το πατάρι.

Για την κατασκευή του δώματος χρησιμοποιούσαν αργιλικά χώματα ή πηλό που έβρισκαν στο νησί. Στα παλιά χρόνια χρησιμοποιούσαν χώμα για τα κονιάματα και πολύ αργότερα άρχισαν να βάζουν άμμο που έφερναν από τη θάλασσα ή από τα ρέματα.

Οι ξερολιθιές, δηλαδή οι τοιχοποιίες από πέτρα χτισμένη εν ξηρώ, χωρίς συνδετικό κονίαμα, χτίζονταν (και εξακολουθούν να χτίζονται) από πέτρες, οι οποίες συντίθενται από έμπειρο τεχνίτη, έτσι ώστε να δημιουργούν ένα στέρεο σύνολο. Οι μεγαλύτερες χαμηλά, οι μικρότερες προς τα πάνω, οι πιο ευθυγραμμισμένες στις γωνιές κλπ. Οι αρμοί *χαλικώνονταν*, δηλαδή οι πέτρες στερεώνονταν με μικρά χαλίκια ώστε να αποφεύγεται η κατάρρευση. Από ξερολιθιά χτίζονται συνήθως οι μάντρες (*διπλοτοίχια* ή *ανακατάρηδες*), που ορίζουν τις ιδιοκτησίες και οι αναλημματικοί τοίχοι (*μονοτοίχια*) στα κτήματα που βρίσκονται σε πλαγιά, δημιουργώντας τις *πεζούλες* για τις καλλιέργειες.

Στις τοιχοποιίες των σπιτιών τα παλιά χρόνια έβαζαν σκέτη λάσπη, ενώ αργότερα προσέθεταν στο κονίαμα και ασβέστη. Οι τοίχοι είχαν πάχος 60 - 80 εκ και σχετικά μικρό ύψος. Η εξωτερική επιφάνεια δεν ήταν κατακόρυφη αλλά παρουσίαζε κλίση, επειδή η βάση του τοίχου είχε μεγαλύτερο πάχος για λόγους ευστάθειας. Οι εσωτερικοί τοίχοι ήταν ελαφρά καμπύλοι, ιδίως προς τα πάνω, με κλίση προς τα έσω, την *επεξοχή*. Με τον τρόπο αυτό μείωναν το άνοιγμα του χώρου και μπορούσαν να το καλύψουν με κοντότερα ξύλα.

Στο ύψος της ποδιάς και του πρεκιού των ανοιγμάτων έμπαιναν ξυλοδεσιές που έδεναν την κατασκευή. Τα ακατέργαστα ξύλα που έμπαιναν στο δώμα, στις ξυλοδεσιές και στα κουφώματα ήταν από τους κέδρους (*τσιντρό*), που άλλοτε υπήρχαν σε αρκετές

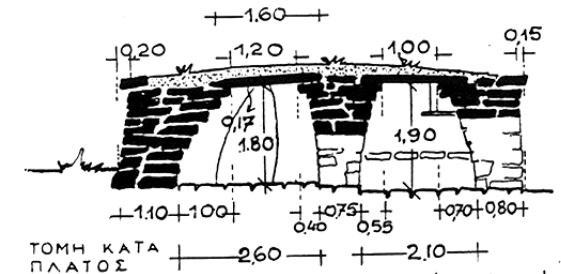
περιοχές του νησιού. Όταν αυξήθηκε η ζήτηση σε οικοδομική ξυλεία άρχισαν να φέρνουν και από άλλα μέρη.

Στην παραδοσιακή αιγινήτικη αρχιτεκτονική ο τοίχος συχνά τελειώνει στο επάνω μέρος με χοντρές πλάκες (ακότραφοι ή ζετραχειλώματα), που τον προστατεύουν από το βρόχινο νερό και απ' το νερό που μαζεύεται στο δώμα (λιακό). Σε άλλες περιπτώσεις συναντάται μία, τριγωνική ή καμπυλόγραμμη απόληξη, το *σαμάρι*.

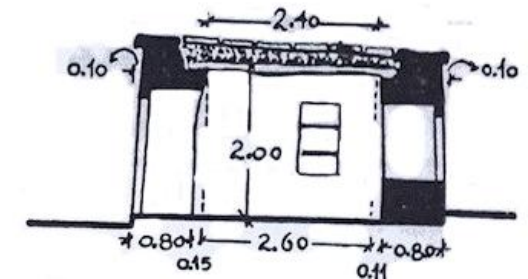
Το δώμα κατασκευάζεται με φέρουσα κατασκευή από ξύλινα δοκάρια και τις στρώσεις από μικρότερα ξύλα ή καλάμια, που συναντώνται και στην αιγαιοπελαγίτικη οικοδομική. Στις γωνίες του δώματος υπήρχαν οι *αμοσκαλίτες*, τα βοηθητικά δοκάρια αλλά και το σύστημα της *επεξοχής* των ανώτερων στρώσεων του πέτρινου τοίχου για τη μείωση του ανοίγματος.



99. Φέρουσα κατασκευή δώματος



100. Σύστημα επεξοχής σε σπίτι στο Σφεντούρι



101. Σπίτι στους Τζίκηδες



102. Το σπίτι του Ροδάκη στα 1960



103. Το σπίτι του Ροδάκη σήμερα

### 3.5.4 Το σπίτι του Ροδάκη

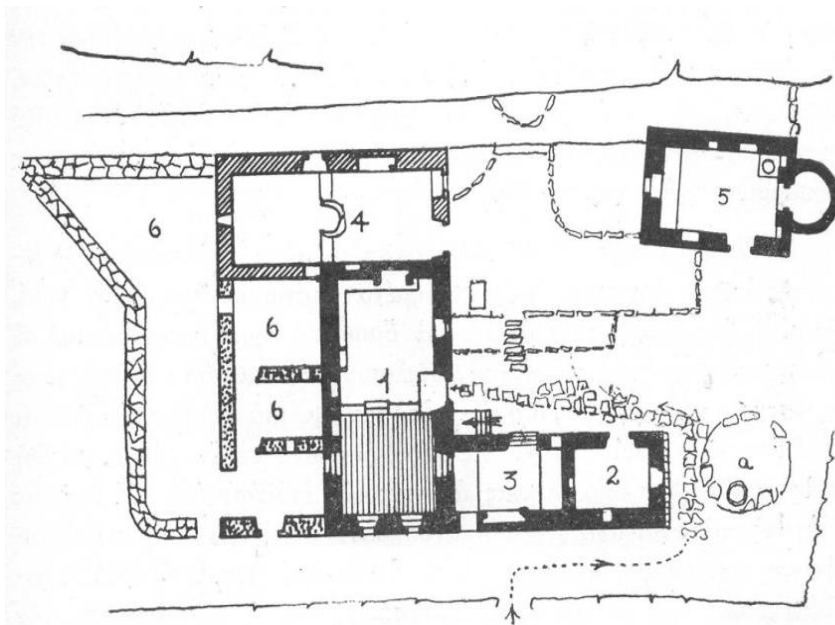
Ιδιαίτερη περίπτωση λαϊκού σπιτιού αποτελεί το σπίτι του Ροδάκη στο Μεσαγρό. Κτισμένο το 1880 από τον χωρικό Αλέξανδρο Ροδάκη, αποτελεί ένα εξαιρετικό δείγμα της λαϊκής αρχιτεκτονικής. Ανακαλύφθηκε από το Γερμανό αρχαιολόγο Κ. Vrieslander (1934) και μελετήθηκε από τον Δημήτρη Πικιώνη (1956).

Το κυρίως σπίτι είναι φτιαγμένο στον τύπο του σπιτιού με πατάρι. Η κάτοψη εξελίσσεται σε τέσσερα διαφορετικά επίπεδα, προσαρμοσμένα στις υψομετρικές διαφορές του εδάφους, που δίνουν ένα πολύ ενδιαφέρον παιχνίδισμα όγκων. Η πορεία για το σπίτι υποχρεώνει τον επισκέπτη να κάνει πρώτα μια βόλτα γύρω από το κτίσμα και να αντιληφθεί πρώτα το περιβάλλον και το τοπίο που περιβάλλει το σπίτι.

Όπως συμβαίνει με όλα τα λαϊκά σπίτια του νησιού, βρίσκουμε κι εδώ τους δευτερεύοντες χώρους, όπως την αποθήκη, το παράσπιτο, το στάβλο - μαντρί, το πατητήρι, το φουρνόσπιτο, και το πηγάδι.

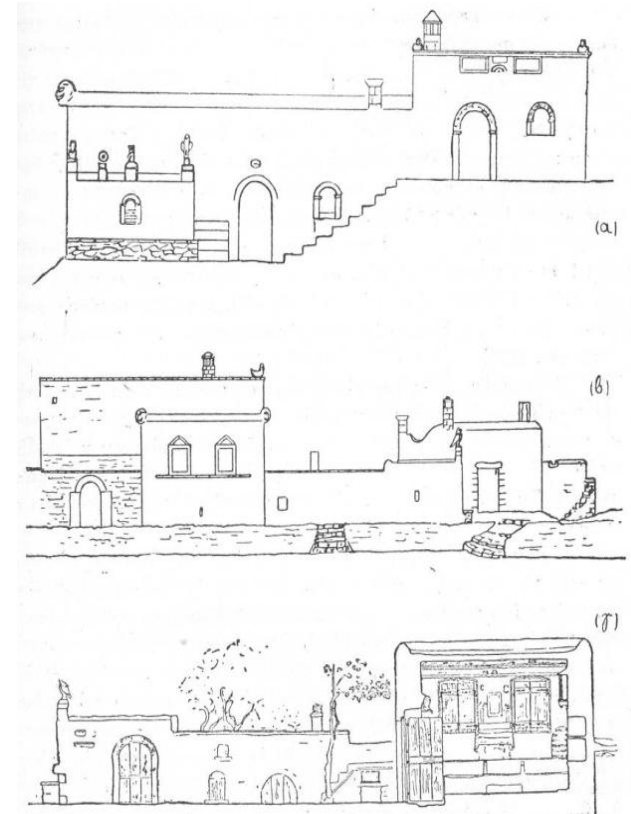
Εξωτερικά και εσωτερικά ο Ροδάκης στόλισε το σπίτι με γλυπτά, εγχάρακτα και ανάγλυφα κοσμήματα. Χαρακτηριστικά είναι τα τέσσερα αγαλματάκια του περιστεριού, του φιδιού, του ρολογιού και του γουρουνιού, που συμβολίζουν το κακό, τον χρόνο, την τύχη και την ειρήνη αντίστοιχα. Άλλα διακοσμητικά στοιχεία, που φανερώνουν την πλαστική διάθεση του Ροδάκη, είναι οι σταυρωτές πέτρες που προεξέχουν από τις γωνίες, πλαίσια των ανοιγμάτων από πουρί, στολισμένα με ανάγλυφα κλωνάρια και πλήθος άλλες μικρολεπτομέρειες.



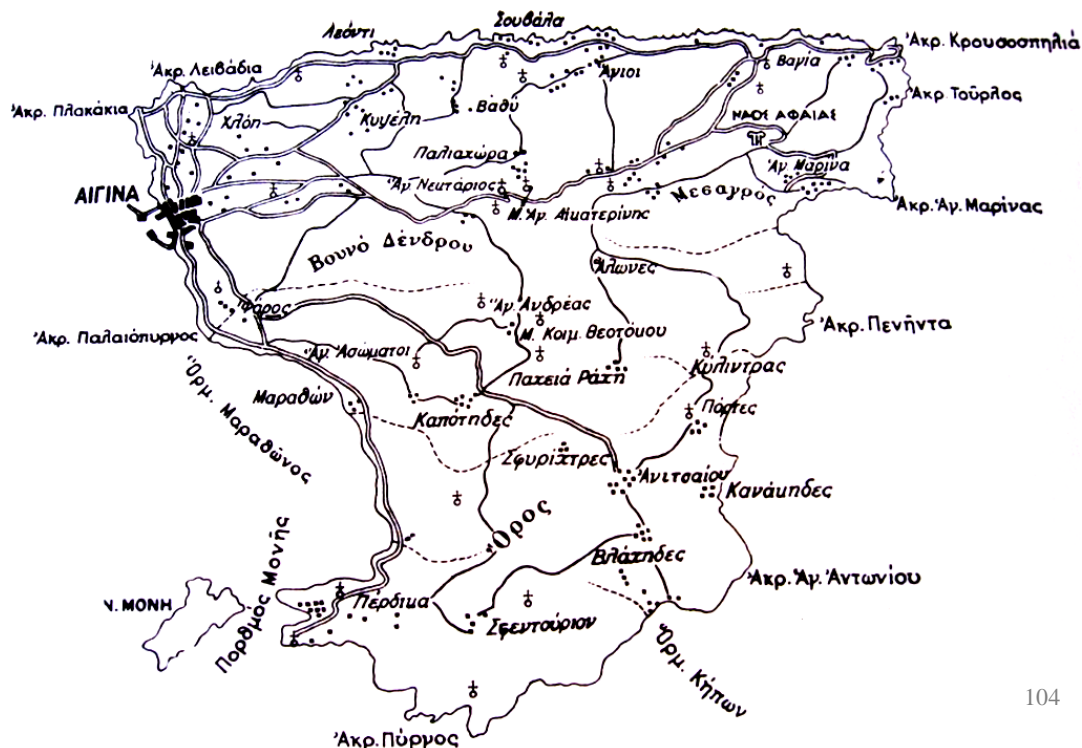


Εικ. 36. Μεσαρός. Ἡ κάτωγη τοῦ σπιτιοῦ τοῦ Ροδάκη. (Σχέδιο τοῦ καθηγητοῦ Δ. Πικιώνη ἀπὸ τὸ βιβλίον τοῦ Κ. Vrieslander).

1 κυρίως σπιτι	3 περάσπιτο	5 φουρνόσπιτο	α πηγάδι
2 ἀποθήκη	4 πατητήρι	6 στάβλος—μαντρί	



Εικ. 37. Μεσαρός. Οἱ ὄψεις τοῦ σπιτιοῦ τοῦ Ροδάκη (εἰκ. 36). (Σχέδια τοῦ καθηγητοῦ Δ. Πικιώνη ἀπὸ τὸ βιβλίον τοῦ Κ. Vrieslander).



104

### 3.5.5 Παραδοσιακοί οικισμοί

Με το πέρασμα των χρόνων ο πληθυσμός της Αίγινας συγκεντρώθηκε στα βόρεια και δυτικά του νησιού, γιατί οι περιοχές αυτές ήταν πιο κατάλληλες για κατοίκηση. Στα βουνά της Αίγινας δημιουργήθηκαν πολλοί οικισμοί, καθώς το μέρος ήταν πρόσφορο για την ανάπτυξη της κτηνοτροφίας. Μεγάλες εκτάσεις της κεντρικής και νότιας Αίγινας ανήκαν στη Μονή της Χρυσολεόντισσας και υπήρχαν εργάτες που καλλιεργούσαν τη γη και διατηρούσαν ζώα.

Οι ορεινοί οικισμοί που κατοικούνται ακόμα και συγκεντρώνουν το ενδιαφέρον πολλών επισκεπτών είναι το Αντισαίο, οι Βλάχηδες, η Παχιόραχη (Παχειά Ράχη), ο Κύλινδρας, οι Λαζάρηδες και το Σφεντούρι. Υπάρχουν, όμως, και μικρότεροι γεωργικοί και κτηνοτροφικοί οικισμοί όπως οι Αποσπόρηδες, οι Γιαννάκηδες, οι Κανάκηδες, οι Καπότηδες, οι Μαργαρώνηδες, οι Μπενάκηδες, το Φρεάτσι και η Ψαχή.

### 3.6 Μεσοπολεμική και Σύγχρονη αρχιτεκτονική

Η ανεξέλεγκτη δόμηση της περιόδου 1960-80 σε συνδυασμό με την ανυπαρξία περιοριστικών όρων είχε σαν αποτέλεσμα την υποβάθμιση των περιοχών της Σουβάλας και της Αγ. Μαρίνας. Ενώ τα τελευταία χρόνια, η μεγάλη ζήτηση για πολυτελείς παραθεριστικές κατοικίες, που μεταφέρουν εγωιστικά ένα μοντέλο κατοίκησης ξένο ως προς την κλίμακα και τις αντοχές του τόπου, τείνει να μετατρέψει το νησί σε προάστιο της Αθήνας.

Όμως, από τα μέσα του 20ου αιώνα έως σήμερα, έχει αναπτυχθεί και ενδιαφέρουσα νεότερη ελληνική αρχιτεκτονική, με σαφή τα στοιχεία του μοντέρνου κινήματος και της νεωτερικότητας, ιδιαίτερα έξω από την πόλη της Αίγινας όπου ίσχυαν διαφορετικές κανονιστικές ρυθμίσεις για τη δόμηση και έδιναν τη δυνατότητα στους αρχιτέκτονες να αναπτύξουν δημιουργικές πρωτοβουλίες.

#### Βασίλης Δούρας

- κατοικία Ν. Καζαντζάκη στα Πλακάκια, 1936.  
Είναι ένα λιτό λιθόκτιστο κτίσμα με ελεύθερη κάτοψη που συνδυάζει χαρακτηριστικά της παραδοσιακής αρχιτεκτονικής με στοιχεία μοντέρνου κινήματος, πετυχαίνοντας την οργανική ενσωμάτωση του κτίσματος στο βραχώδες τοπίο.



105



106



107



108

### Αρης Κωνσταντινίδης

- κατοικία στα Πλακάκια, 1975.  
Μονόχωρο σπίτι διακοπών από μπετόν και πουρί. Η λιτή κάτοψη οργανώνεται σύμφωνα με έναν αυστηρό ορθοκανονικό κάναβο και η λειτουργικότητα καθορίζει την κατασκευή. Το κτίσμα μοιάζει δεμένο με το πνεύμα και την πλαστικότητα του αιγινήτικου τοπίου. Πιστό στην πρόθεση του αρχιτέκτονα, εντάσσεται στο φυσικό περιβάλλον και αποτελεί ένα «δοχείο ζωής».



42

109



110



111

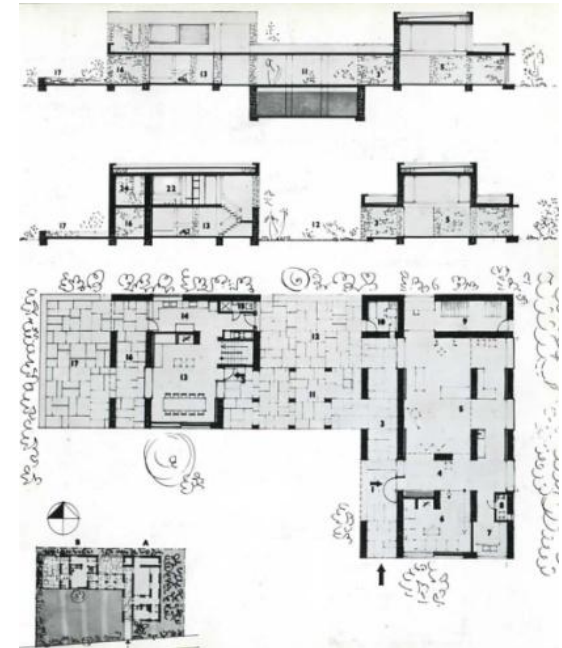
- κατοικία – εργαστήριο Γιάννη Μόραλη στα Πλακάκια, 1974-78. Η κατοικία του ζωγράφου χωρίζεται σε δύο όγκους. Στον έναν κατοικούσε και δημιουργούσε ο Μόραλης. Στο ισόγειο το εργαστήριο και οι βοηθητικοί χώροι και πάνω το υπνοδωμάτιο. Ο κάναβος κυριαρχεί και σ' αυτό το κτίσμα από πέτρα και μπετόν το οποίο αποτελεί σημείο αναφοράς της δυτικής ακτής του νησιού.



112



113



114



115



116



117



118



119



120

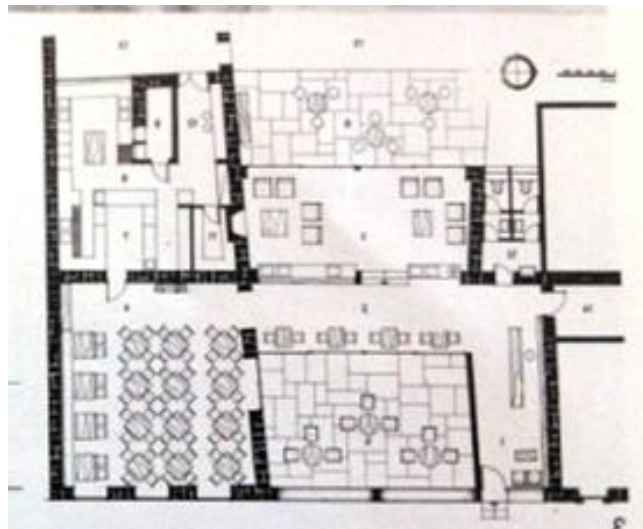


121

### Κωνσταντίνος Δεκαβάλλας

- διασκευή παλιάς σπογγαποθήκης και διαμόρφωση προσθήκης ξενοδοχείου Μπράουν<sup>22</sup>, 1969.

Ένα από τα πιο επιτυχημένα παραδείγματα ένταξης νέου τμήματος σε υπάρχον κτίριο<sup>23</sup>. Μια απόλυτα λιτή κατασκευή, που συνομιλεί με το κυρίως κτίριο, έρχεται να το συμπληρώσει χωρίς να επιδιώκει να το ανταγωνιστεί. Από πέτρα, ξύλο και μπετόν με μεγάλα διαμπερή ανοίγματα, που επιτρέπουν ένα σταδιακό πέρασμα από το δημόσιο δρόμο στην ημιυπαίθρια βεράντα, στο καθιστικό του ξενοδοχείου και τέλος στην περικλειστή εσωτερική αυλή.



122



123

<sup>22</sup> Αρχιτεκτονικά Θέματα, τεύχος 5ο, 1969.

<sup>23</sup> Πορτάλιου Ε., *Ο αρχιτέκτονας Κωνσταντίνος Δεκαβάλλας*, άρθρο, εφημερίδα *Η εποχή*, 26/10/2008 «...Τα έργα αυτά αποτελούν υπόδειγμα ένταξης σύγχρονης αρχιτεκτονικής σε ιστορικό περιβάλλον και αλληλουχίας κλειστού και ανοιχτού χώρου.»

- η κατοικία του αρχιτέκτονα, 1972.  
Πρόκειται για ένα κτίριο από πέτρα, μπετόν και ξύλο, πιστό στις βασικές αρχές του βιοκλιματικού σχεδιασμού, απόλυτα ενταγμένο στο φυσικό περιβάλλον. Το σπίτι αναπτύσσεται ανάμεσα σε δύο πέτρινους τοίχους και τα μεγάλα ανοίγματα εξαφανίζουν το όριο εσωτερικού – εξωτερικού ενοποιώντας το καθιστικό με τον κήπο.



124



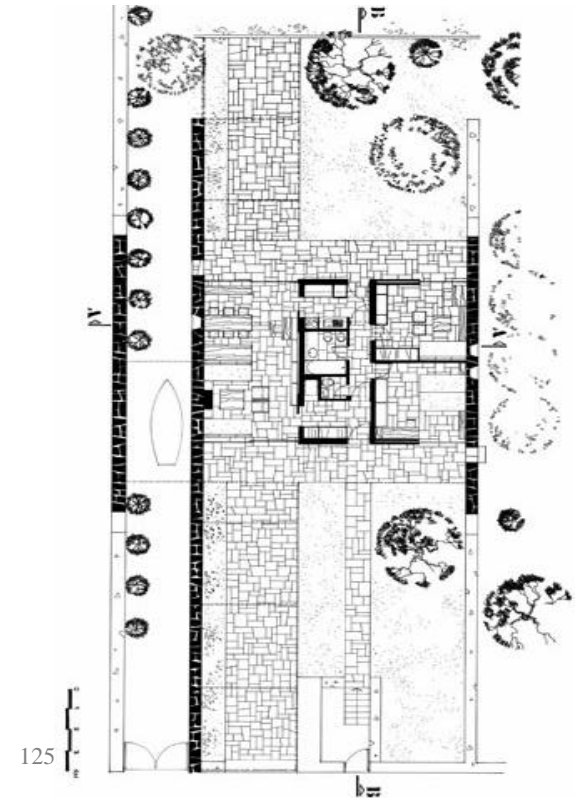
126



127



128







### Βασίλης Γρηγοριάδης

- μετατροπή πατητηριού με όροφο σε κατοικία στον Ασώματο, 1981.  
Αποκατάσταση παλαιού κτίσματος και μετατροπή του σε χώρο διημέρευσης όπου διατηρούνται όλα τα στοιχεία επεξεργασίας του σταφυλιού. Προσθήκη ελάχιστων τετραγωνικών στο ισόγειο και τον όροφο.  
Το 1998 κατασκευάστηκαν στο ίδιο οικόπεδο 2 ανεξάρτητες μικρές κατοικίες.



129

- κατοικία του αρχιτέκτονα στο Βαθύ, 2001.  
Μετατροπή παλαιού σπιτιού και βοηθητικών κτισμάτων σε κατοικία με προσθήκη ελάχιστων στοιχείων για την κάλυψη των σύγχρονων αναγκών. Οι χώροι διατάσσονται σε σχήμα Γ και η κίνηση γίνεται μέσω της αυλής. Κατασκευάστηκε μια μικρή πισίνα και με τη διευθέτηση των υλικών εκσκαφής δημιουργήθηκε ένα αμφιθεατρικό καθιστικό από όπου η θέα είναι απρόσκοπτη.

132



130



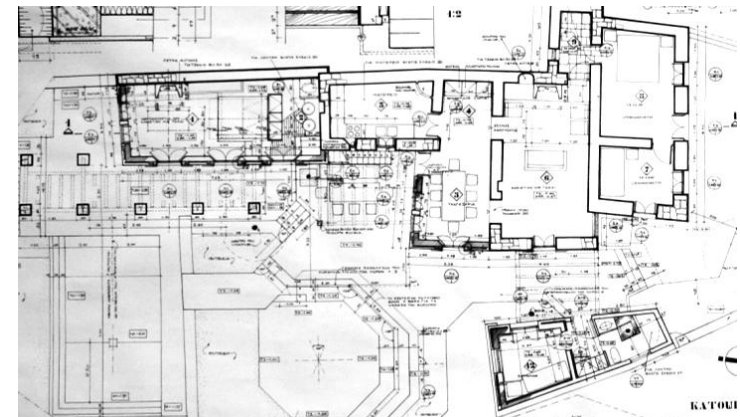
131



133



134

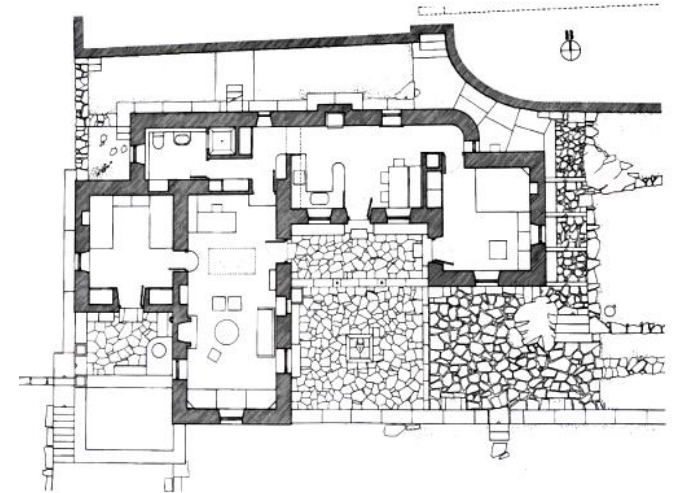


135



### Κυριάκος Κρόκος

- κατοικία στο Σφεντούρι, 1983-85.
- Ο Κρόκος αντιμετώπισε την πρόκληση της ένταξης ενός κτίσματος στη φύση<sup>24</sup>, χτίζοντας με τις ίδιες πέτρες ένα νέο σπίτι πάνω στα χνάρια ενός παλιού ερειπωμένου λαϊκού σπιτιού. Κράτησε τη γερή βάση και τη βασική διάταξη των χώρων, σχήματος Γ γύρω από την αυλή.



136



137



138

<sup>24</sup> Μουσείο Μπενάκη, Αρβανίτη-Κρόκου Λ., *Κυριάκος Κρόκος (1941-1998)*, έκθεση, 2012.



### Δημήτρης και Σουζάνα Αντωνακάκη

- κατοικία στην Πέρδικα, 1981.

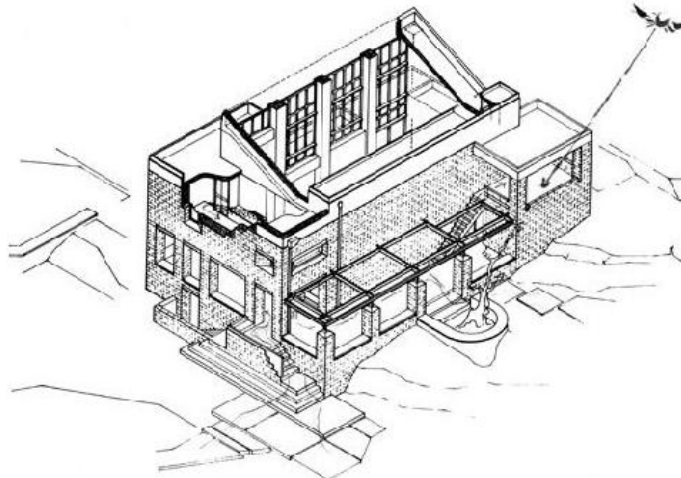
Η κατοικία αναπτύσσεται σε τέσσερις ξεχωριστούς όγκους, οι οποίοι χωροθετούνται κυκλικά γύρω από μια πλακόστρωτη αυλή με πισίνα<sup>25</sup>. Η πισίνα αποτέλεσε βασικό στοιχείο της σύνθεσης και παίζει πρωταρχικό ρόλο, τόσο λόγω μεγέθους όσο και λόγω σχήματος. Καταλαμβάνει το χώρο ανάμεσα από τα κτίρια και εισχωρεί κάτω από αυτά χωρίζοντας και ενώνοντάς τα, κάνοντάς τα να συνομιλήσουν μέσω της αυλής.

- εργαστήριο ζωγραφικής στην Πέρδικα, 1990.

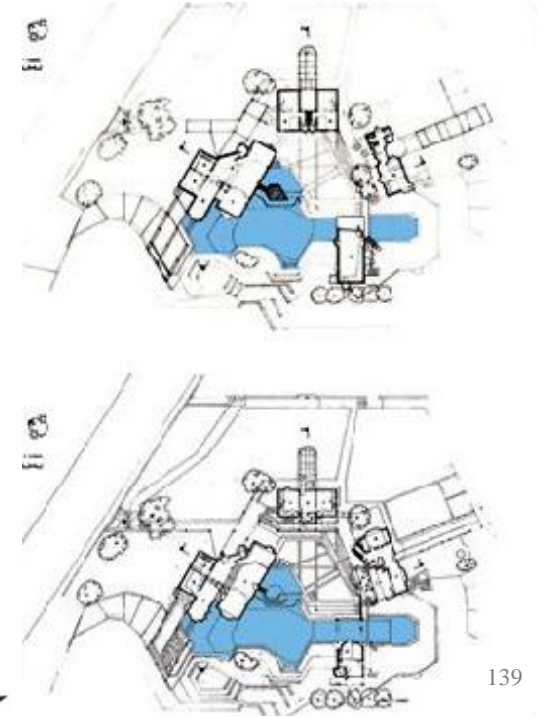
Ένα ορθογωνικό ψηλό κτίριο όπου κυριαρχεί το εργαστήριο ζωγραφικής<sup>26</sup> ενώ στον όροφο βρίσκεται ο χώρος διαμονής. Το εργαστήριο φωτίζεται από το βορρά με μια μεγάλη τζαμαρία και περιβάλλεται από ένα «προστατευτικό» κέλυφος που περιέχει τους υπόλοιπους χώρους.



140



141



139



142

<sup>25</sup> <http://www.a66architects.com>

<sup>26</sup> όπως υποσημείωση 25.



### Γιώργος Μακρής - Γιώτα Καλαβρυτινού

- κατοικία στα Καβουρόπετρα, 1992-98.

Η σχέση της αρχιτεκτονικής με το τοπίο είναι στην περίπτωση αυτή απόλυτη. «*Το ίδιο το τοπίο γέννησε το σπίτι*»<sup>27</sup>. Όσος χρόνος χρειάστηκε για την κατασκευή της κατοικίας χρειάστηκε και για την κατανόηση και επεξεργασία του υπαίθριου χώρου, με αποτέλεσμα η ανθρώπινη επέμβαση σχεδόν να μη γίνεται αντιληπτή, απλώς «*ημέρεψε ο τόπος*»<sup>28</sup>.

Η κυρίως κατοικία και ο ανεξάρτητος ξενώνας συνδέονται στο ισόγειο με έναν ενδιάμεσο ημιυπαίθριο χώρο. Η επεξεργασία των όγκων επέτρεψε την ένταξη του κτιρίου στο φυσικό τοπίο. Ντόπια πέτρα, βότσαλα, χώμα, χαλίκια, θραύσματα παλιών υλικών, πελεκητό τσιμέντο, ξύλο και σίδηρο συνθέτουν ένα μοναδικό αποτέλεσμα.



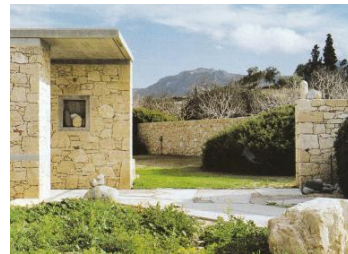
144



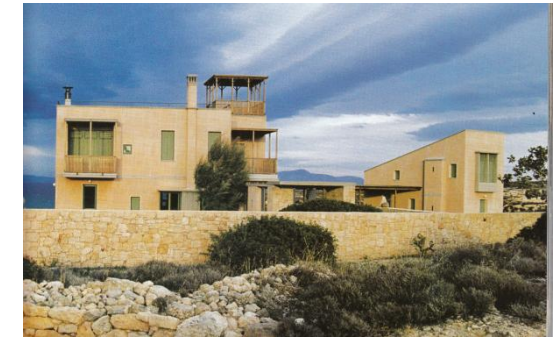
145



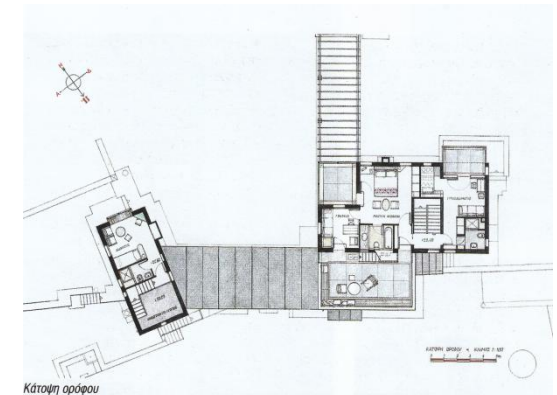
146



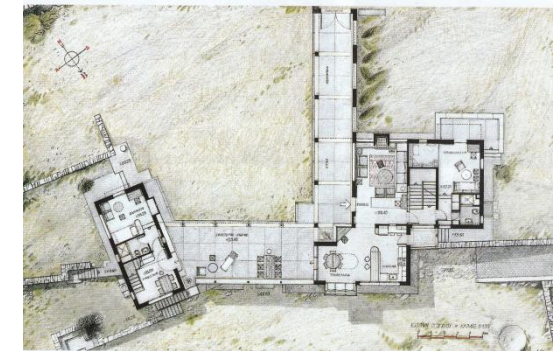
147



143



Κατομή ορόφου



Κατομή ισόγειου

148

<sup>27</sup> Βατόπουλος Ν., « Γ. Μακρής: ο άνθρωπος της κατασκευής », άρθρο, εφημερίδα Η Καθημερινή, 14/4/2002.

«...Πηγαίναμε στο ελεύθερο ακόμη οικόπεδο με άδαιο το κεφάλι και περιμέναμε να “φυτρώσει” η αρχιτεκτονική, γιατί θέλαμε το σπίτι να έχει τόση σχέση με τον τόπο όσο και τα ενδημικά φυτά, λέει. Σιγά σιγά, το ίδιο το τοπίο γέννησε το σπίτι. »

<sup>28</sup> όπως υποσημείωση 27.



149

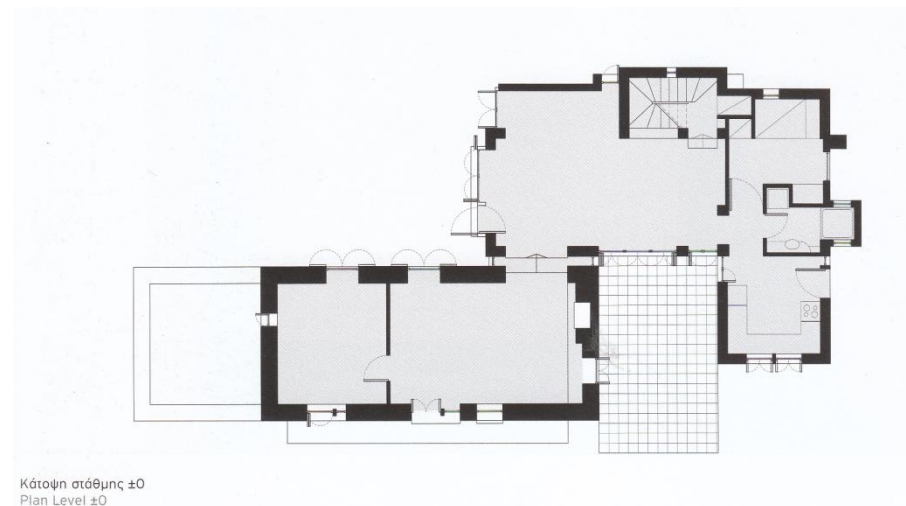
### Δημήτρης Φατούρος

- κατοικία στη Λεύκη, 1995-97.

Ο διάλογος του κτιρίου με τον τόπο πραγματοποιείται μέσω της ένταξης ενός προϋπάρχοντος κτίσματος στο σχεδιασμό. Τμήματα της παλιάς τοιχοποιίας που στέκουν ακόμη όρθια ενσωματώνονται στην κατασκευή, όμως ο αρχιτέκτονας διατηρεί σαφή όρια μεταξύ του νέου και του παλιού βασιζόμενος στη διαφοροποίηση των υλικών. Οι σχέσεις μεταξύ κτισμένου - άκτιστου, στεγασμένου - υπαίθριου τονίζονται από την εναλλαγή στάσεων και διαδρομών<sup>29</sup>.



149β



150

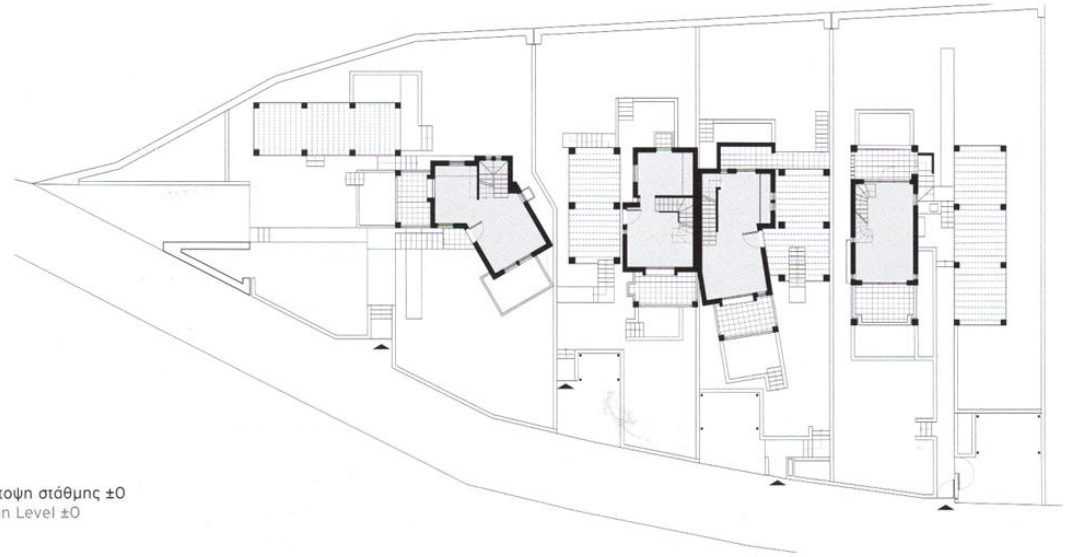
<sup>29</sup> Πατέστος Κ. Γ., «Εξοχική κατοικία στην Αίγινα», άρθρο, εφημερίδα Το Βήμα, 17/1/1999.



- κατοικίες στη Χλόη, 1996-99.  
Τέσσερις διώροφες κατοικίες που  
συσχετίζονται μέσα από εσωτερικές  
διαδρομές, ταράτσες και αυλές.



151



Κάτοψη στάθμης ±0  
Plan Level ±0

152



153



154



### Δημήτρης Ησαΐας - Τάσης Παπαϊωάννου

- συγκρότημα τριών παραθεριστικών κατοικιών στην Περιβόλα, 2006.  
Σε ένα χτήμα με φυστικές αναπτύσσονται τρεις διακριτοί όγκοι (κεντρική κατοικία και δύο ανεξάρτητοι ξενώνες) από πέτρα και εμφανές σκυρόδεμα γύρω από την αυλή που στρέφεται προς το νοτιά και τη θάλασσα. Σημαντικό ρόλο παίζει ο περιβάλλον χώρος, ένα μικρό ύψωμα, που διαμορφώνεται με προσοχή και διατηρεί την ενδιαφέρουσα μορφολογία του εδάφους.



155



156



157



158



**Επαμεινώνδας Δασκαλάκης - RKITEKTS**

- κατοικία στους Τζίκηδες, 2008-10.  
Το κτίριο εντάσσεται στο έντονο ανάγλυφο του τοπίου με γραμμική ανάπτυξη παράλληλη στις ισοϋψείς του λόφου, απ' όπου η θέα προς τη θάλασσα είναι ανεμπόδιστη.



159



...«Συλλογίζομαι την Αίγινα<sup>30</sup>, το σπίτι στον ήλιο, τη μπλάβα θάλασσα και λέω τι τέρας πρέπει νάναι ο άνθρωπος, τι άπληστο θηρίο η ψυχή, για ν' αφήσει τέτοια ανεκτίμητα αγαθά και να περιπλανιέται μακριά, μέσα στη βροχή και την ομίχλη». Όταν ο Ν. Καζατζάκης έγραφε τα λόγια αυτά σε γράμμα που έστειλε από το Λονδίνο (2/7/1939) στον πατέρα μου, Γιάννη Αγγελάκη, εγώ τότε ήμουνά πέντε μηνών. Φαίνεται πως με το λάδι, όταν με βάφτιζε... φύτεψε μέσα μου και την αγάπη για την Αίγινα, μαζί με την αγάπη για την ποίηση...

Λέω πάντα ότι χρωστάω τον παράδεισό μου σε μια καταστροφή, αφού το κτήμα και το σπίτι μας στην Αίγινα, ο πατέρας μου το αγόρασε μετά τη Μικρασιατική καταστροφή του 1922, όταν με την ανταλλαγή των πληθυσμών ήρθαν από τα Δαρδανέλια. Τυχαία βρήκε την Αίγινα και τους εγκατέστησε εκεί.

Θυμάμαι μικρή στο σχολείο, να κοιτάω έξω απ' το παράθυρο κι όταν έβλεπα τον ήλιο να λάμπει να λέω μέσα μου: πλησιάζουν οι μέρες, έρχονται οι διακοπές, όπου νάναι θα'μαι στην Αίγινα...

...Κι έπειτα ερχόταν το καλοκαίρι. Η θάλασσα, μπάνιο στο Φάρο ή στην Αύρα, κολύμπι και μετά, όταν μεγάλωσα, μεζέδες και κρασάκι στην ταβέρνα, εκεί δίπλα στην άμμο. Φίλοι έρχονταν και ξανάρχονταν, μερικοί κάθε χρόνο. Έτσι έφτανε κι ο Σεπτέμβρης. «Άγιος σαν το Σεπτέμβρη» λέω κάπου. Η συγκομιδή, τα φιστίκια... Αγαλλίαση, αλλά και αγωνία μη βρέξει έτσι όπως ήσαν απλωμένα στις λινάτσες.

Ποιο νάναι άραγε το μυστικό της γοητείας της Αίγινας; Είναι το φως της, όλη η ατμόσφαιρά της που συνδυάζει την ιδιαιτερότητα της Αττικής, μ' αυτή του νησιού. «Έχεις μια γεύση τρικυμίας στα χείλη» και μαζί αισθάνεσαι το μάρμαρο του ναού της Αφαίας, του Παρθενώνα, να στεφανώνει τον ορίζοντά σου»...

Κατερίνα Αγγελάκη Ρουκ



160

Στον ουρανό τού τίποτα με ελάχιστα<sup>31</sup>  
(συλλογή 2005, εκδόσεις Καστανιώτη)

Από την κλειδαρότρυπα κρυφοκοιτάω τη ζωή.  
Την κατασκοπεύω μήπως καταλάβω  
πώς κερδίζει πάντα αυτή,  
ενώ χάνουμε εμείς.  
Πώς οι αξίες γεννιούνται  
κι επιβάλλονται πάνω σ' αυτό που πρώτο λιώνει:  
το σώμα.  
Πεθαίνω μες στο νου μου χωρίς ίχνος αρρώστια.  
Ζω χωρίς να χρειάζομαι ενθάρρυνση καμιά.  
Ανασαίνω κι ας είμαι  
σε κοντινή μακρινή απόσταση  
απ' ό,τι ζεστό αγγίζεται, φλογίζεται...  
Αναρωτιέμαι τι άλλους συνδυασμούς  
θα φεύρει η ζωή  
ανάμεσα στο τραύμα της οριστικής εξαφάνισης  
και το θαύμα της καθημερινής αθανασίας.  
Χρωστάω τη σοφία μου στο φόβο·  
πέταλα, αναστεναγμούς, αποχρώσεις  
τα πετάω.  
Χώμα, αέρα, ρίζες κρατάω·  
να φεύγουν τα περιττά, λέω.  
Να μπω στον ουρανό τού τίποτα  
με ελάχιστα.

<sup>30</sup> [www.discoveraegina.gr/greek/modern-aegina/art-aegina/1336/](http://www.discoveraegina.gr/greek/modern-aegina/art-aegina/1336/)

<sup>31</sup> Από την ποιητική συλλογή «Στον ουρανό τού τίποτα με ελάχιστα», εκδόσεις Καστανιώτη 2005. Η ποιήτρια Κατερίνα Αγγελάκη Ρουκ βραβεύτηκε το 2012 με το Κρατικό Βραβείο Ποίησης για τη συλλογή της «Η ανορεξία της ύπαρξης», εκδόσεις Καστανιώτη.





## Βιβλιογραφικές πηγές

- Αρχιτεκτονικά Θέματα, Ετήσια Επιθεώρηση, τεύχος Νο 5, 1969.
- Βάλτερ Χ., Ο κόσμος της αρχαίας Αίγινας, 3000-1000 π.Χ., εκδόσεις Τρία Φύλλα, 1985.
- Βασιλειάδης Δημ., Β., *Η λαϊκή αρχιτεκτονική της Αίγινας- Τεύχος Α΄*, Αθήνα 1957, ανάτυπο από τον ΙΓ΄ τόμο της *Λαογραφίας* – τεύχος ΙΙ.
- Βασιλειάδης Δημ., Β., *Η λαϊκή αρχιτεκτονική της Αίγινας- Τεύχος Β΄*, Αθήνα 1958, ανάτυπο από τον ΙΖ΄ τόμο της *Λαογραφίας* – τεύχος Ι.
- Βατόπουλος Ν., « Γ. Μακρής: ο άνθρωπος της κατασκευής», άρθρο, εφημερίδα Η Καθημερινή, 14/4/2002.
- Βρυχέα Α., *Η ενεργοποίηση των πολιτών «Για την Αίγινα της κατοίκησης»*, εισήγηση στην ημερίδα «Αίγινα: Περιβάλλον και δόμηση», διοργάνωση Η Αιγιναία, Αίγινα, 22/8/2003.
- Δομές, Διεθνής Επιθεώρηση Αρχιτεκτονικής, περιοδικό, *Το εργαστήριο του αρχιτέκτονα: κατοικίες του Δημήτρη Φατούρου*, τεύχος 06, 2009.
- Επτά ημέρες, εφημερίδα Καθημερινή, *Αίγινα, ιστορία, μνημεία, τέχνη*, 7/9/1997.
- Η Αιγιναία*, περιοδική πολιτιστική έκδοση, τεύχη 2, 3, 5, 8, 22.
- Ησαίας Δ., Παπαϊωάννου Τ., *Συγκρότημα τριών παραθεριστικών κατοικιών στην Αίγινα*, 12/4/2010, άρθρο στο ηλεκτρονικό περιοδικό <http://www.greekarchitects.gr>.
- Κοτροκόη Β., *Εξοχική κατοικία που σχεδίασε ο αρχιτέκτονας Κωνσταντίνος Δεκαβάλλας στην Αίγινα*, 29/4/2012, άρθρο στο ηλεκτρονικό περιοδικό <http://www.greekarchitects.gr>.
- Κουλικούρδη Γ., Αλεξίου Σ., *Αίγινα, οδηγός για την ιστορία και τα μνημεία της*, 2<sup>η</sup> έκδοση.
- Κουλικούρδη Γ., *Αίγινα Ι, παρατηρήσεις γεωλογικές, οικονομικές, δημογραφικές*
- Κωνσταντινίδης Α., *Μελέτες και Κατασκευές*, Άγρα, 1981.
- Μουσείο Μπενάκη, Αρβανίτη-Κρόκου Λ., *Κυριάκος Κρόκος (1941-1998)*, έκθεση, 2012.
- Μακρής Γ., Καλαβρυτινού Γ., *Κατοικία στην Αίγινα*, περιοδικό Ελληνικές Κατασκευές, τεύχος 56, Απρίλιος 2001.
- Μουτσάτσος Μ., *Η Αίγινα σε σταυροδρόμι*, εισήγηση στην ημερίδα «Αίγινα: Περιβάλλον και δόμηση», διοργάνωση Η Αιγιναία, Αίγινα, 22/8/2003.
- Μουτσόπουλος Ν., *Η Παληαχώρα της Αιγίνης, Ιστορική Μορφολογική εξέταση των Μνημείων*, 1962.
- Πατέστος Κ. Γ., «Εξοχική κατοικία στην Αίγινα», άρθρο, εφημερίδα Το Βήμα, 17/1/1999.
- Πορτάλιου Ε., *Ο αρχιτέκτονας Κωνσταντίνος Δεκαβάλλας*, άρθρο, εφημερίδα Η εποχή, 26/10/2008.
- Schulz C. N., *Genius Loci, Το πνεύμα του τόπου, για μια φαινομενολογία της αρχιτεκτονικής*, πανεπιστημιακές εκδ. ΕΜΠ, 2009.
- Vrieslander K., *Το σπίτι του Ροδάκη στην Αίγινα*, Αθήνα 1934, επανέκδοση Αίγινα 1993.
- Χατζημιχάλης Κ., *Πρόλογος, Σύγχρονα ελληνικά τοπία, Γεωγραφική προσέγγιση από ψηλά*, εκδ. Μέλισσα και Χαροκόπειο Πανεπιστήμιο, 2011.

## Υλικό από πανεπιστημιακά ιδρύματα

Αρβανίτη Λ., Χανιώτου Ε., Σπίτια στην Αίγινα, τμήμα αρχιτεκτόνων ΕΜΠ, διάλεξη, 1983.

Γιαννούτσος Ι., *Η παρέα της Αίγινας*, Ν. Νικολάου, Ι. Μόραλης, Χρ. Καπράλος, τμήμα αρχιτεκτόνων ΕΜΠ, διάλεξη, 2010.

Γιαννούτσος Ι., *Πολιτιστική παρέμβαση στα Πλακάκια της Αίγινας: μουσεία Νικολάου, Μόραλη, Καπράλου*, τμήμα αρχιτεκτόνων ΕΜΠ, διπλωματική εργασία, 2011.

Λέκκα Χρ., *Σύγχρονοι αρχιτέκτονες δραστηριοποιούνται στην Αίγινα*, τμήμα αρχιτεκτόνων ΕΜΠ, διάλεξη, 2009.

Παπαϊωάννου Α., *Εικόνες από την Αίγινα*, αρχείο Μ. Καραλή.

Πορτάλιου Ε., *Επίσκεψη στην Αίγινα*, σημειώσεις, μάθημα Αρχιτεκτονικών Συνθέσεων 1, Τομέας Ι Αρχιτεκτονικού Σχεδιασμού, 2011.

Πορτάλιου Ε., *Χαρακτηριστικά του τοπίου και δυνατότητες παρεμβάσεων*, διάλεξη, μάθημα Αρχιτεκτονικών Συνθέσεων 2, Τομέας Ι Αρχιτεκτονικού Σχεδιασμού, 2011.

Πορτάλιου Ε., κ.α., Διατμηματικό Ερευνητικό Πρόγραμμα, Ερμηνευτική Προσέγγιση και Δυνατότητες Παρεμβάσεων στην περιοχή του ποταμού και της τεχνητής λίμνης Λάδωνα, ΕΜΠ, Τμήμα Αρχιτεκτόνων Μηχανικών, Τομέας Αρχιτεκτονικών Συνθέσεων, Α΄ φάση, Φεβρουάριος 2013.

Σημειώσεις για την αρχιτεκτονική του Άρη Κωνσταντινίδη, ΕΜΠ, Τμήμα Αρχιτεκτόνων Μηχανικών, Τομέας Ι, Σύνθεση 3, 2011-12.

## Δικτυακοί τόποι

[aeginahistory.blogspot.gr](http://aeginahistory.blogspot.gr)

<http://www.discoveraegina.gr>

<http://www.aeginafistikifest.gr>

<http://el.wikipedia.org>

<http://www.greekarchitects.gr>, Κοτροκόη Β., Σπίτι διακοπών στην Αίγινα, 2012.

<http://www.ironick.gr>

<http://monuments-of-aegina.blogspot.gr/2009/07/blog-post.html>

<http://news.kathimerini.gr>

<http://taeniko.wordpress.com>

## Εικονογραφικές πηγές

Στο εξώφυλλο Π. Χαμπίδης *Αιάκειον*, υδατογραφημένο σχέδιο.

1. Προσωπικό αρχείο
2. [http:// www.google.gr](http://www.google.gr)
3. [http:// www.aeginapages.com](http://www.aeginapages.com)
- 4, 5, 6. [http:// www.google.gr](http://www.google.gr)
- 7, 8. *Καθημερινή, 7ημερες*
9. φωτογραφία Γ. Μαΐλλη, *Καθημερινή, 7ημερες*
10. <http://aeginafirst.wordpress.com>
11. [http:// www.google.gr](http://www.google.gr)
12. <http://www.elia.org.gr>
13. <http://www.archaiologia.gr>
14. [http:// www.google.gr](http://www.google.gr)
15. [http:// www.google.gr](http://www.google.gr)
- 16-24. Προσωπικό αρχείο
25. <http://www.aeginalight.gr>
- 26-29. Προσωπικό αρχείο
30. <http://www.panoramio.com/>
- 31-33. Προσωπικό αρχείο.
34. [aeginafirst.wordpress.com](http://aeginafirst.wordpress.com)
35. [http:// www.google.gr](http://www.google.gr)
36. [http:// www.google.gr](http://www.google.gr)
37. Προσωπικό αρχείο
38. [http:// www.google.gr](http://www.google.gr)
39. [www.arboretum.sav.sk](http://www.arboretum.sav.sk)
40. Προσωπικό αρχείο
41. [odosaeiginis.blogspot.com](http://odosaeiginis.blogspot.com)
42. <http://www.elia.org.gr>
43. <http://www.elia.org.gr>
44. Προσωπικό αρχείο
45. <http://aeginafirst.wordpress.com>
46. <http://aeginafirst.wordpress.com>
47. <http://www.archaiologia.gr>
48. <http://www.panoramio.com>
49. [http:// www.google.gr](http://www.google.gr)
50. <http://www.saronicmagazine.com>
51. [www.kastra.eu](http://www.kastra.eu)
52. <http://aeginahistory.blogspot.gr>
53. <http://aeginahistory.blogspot.gr>
54. Προσωπικό αρχείο
55. [http:// www.google.gr](http://www.google.gr)
56. [http:// www.google.gr](http://www.google.gr)
57. [http:// www.google.gr](http://www.google.gr)
58. [www.discoveraegina.gr](http://www.discoveraegina.gr)
59. Προσωπικό αρχείο
60. <http://www.aegina.com.gr>
61. <http://aiginas.wordpress.com>
62. Προσωπικό αρχείο
63. Κουλικούρδη (αρχείο Δ. Μωραϊτη)
64. Προσωπικό αρχείο
65. [http:// www.google.gr](http://www.google.gr)
- 66-70. Προσωπικό αρχείο
71. [www.discoveraegina.gr](http://www.discoveraegina.gr)
72. [www.discoveraegina.gr](http://www.discoveraegina.gr)
73. <http://aeginahistory.blogspot.gr>
74. Κουλικούρδη
75. [greekworldhistory.blogspot.com](http://greekworldhistory.blogspot.com)
76. [kapodistriaka.blogspot.com](http://kapodistriaka.blogspot.com)
77. [http:// www.google.gr](http://www.google.gr)
78. <http://www.elia.org.gr>
79. <http://local.e-history.gr>
80. <http://local.e-history.gr>
81. <http://local.e-history.gr>
82. Βασιλειάδης, 1957
83. Βασιλειάδης, 1957
84. Προσωπικό αρχείο
85. <http://local.e-history.gr>
86. <http://local.e-history.gr>
87. <http://www.panoramio.com/>
88. [mesagros.blogspot.com](http://mesagros.blogspot.com)
89. Προσωπικό αρχείο
90. Κουλικούρδη
91. Βασιλειάδης, 1957
92. Βασιλειάδης, 1957
93. <http://local.e-history.gr>
94. Προσωπικό αρχείο
95. Προσωπικό αρχείο
96. Προσωπικό αρχείο
97. Προσωπικό αρχείο
98. Προσωπικό αρχείο
99. Προσωπικό αρχείο
100. Βασιλειάδης, 1957
101. Βασιλειάδης, 1957
102. <http://www.greekarchitects.gr>
103. [www.saronicmagazine.com](http://www.saronicmagazine.com)
- 103α. Βασιλειάδης, 1957
- 103β. Βασιλειάδης, 1957
104. Κουλικούρδη
105. [http:// www.google.gr](http://www.google.gr)
106. [http:// www.google.gr](http://www.google.gr)
107. Κωνσταντινίδης, 1981
108. Κωνσταντινίδης, 1981
109. Προσωπικό αρχείο
110. Προσωπικό αρχείο
111. Προσωπικό αρχείο

112. [http:// www.google.gr](http://www.google.gr)
113. [www.saronicmagazine.com](http://www.saronicmagazine.com)
114. Κωνσταντινίδης, 1981
115. Προσωπικό αρχείο
116. Προσωπικό αρχείο
117. Προσωπικό αρχείο
118. [http:// www.google.gr](http://www.google.gr)
119. [www.hotelbrown.gr](http://www.hotelbrown.gr)
120. [www.hotelbrown.gr](http://www.hotelbrown.gr)
121. [www.hotelbrown.gr](http://www.hotelbrown.gr)
122. Αρχιτεκτονικά Θέματα, 1969
123. Προσωπικό αρχείο
124. <http://www.greekarchitects.gr>
125. <http://www.greekarchitects.gr>
126. Προσωπικό αρχείο
127. Προσωπικό αρχείο
128. <http://www.greekarchitects.gr>
129. Προσωπικό αρχείο
130. Προσωπικό αρχείο
131. Προσωπικό αρχείο
132. Αρχείο Β. Γρηγοριάδη
133. Προσωπικό αρχείο
134. Προσωπικό αρχείο
135. Αρχείο Β. Γρηγοριάδη
136. Μουσείο Μπενάκη, 2012
137. <http://aeginafirst.wordpress.com>
138. Παπαϊωάννου (αρχείο Μ. Καραλή)
139. <http://www.a66architects.com>
140. <http://www.a66architects.com>
141. <http://www.a66architects.com>
142. <http://www.a66architects.com>
143. Μακρής, 2001
144. Προσωπικό αρχείο
145. Προσωπικό αρχείο
146. Προσωπικό αρχείο
147. Προσωπικό αρχείο
148. Μακρής, 2001
149. Δομές, 2009
- 149β. [http:// www.google.gr](http://www.google.gr)
150. Δομές, 2009
151. Δομές, 2009
152. Δομές, 2009
153. Δομές, 2009
154. Δομές, 2009
155. <http://www.greekarchitects.gr>
156. Προσωπικό αρχείο
157. Προσωπικό αρχείο
158. Προσωπικό αρχείο
159. <http://www.archisearch.gr>
160. [http:// www.google.gr](http://www.google.gr)