

Περιεχόμενα

Πρόλογος Σελ. 5

Μέρος Α - Θεωρητικό Υπόβαθρο

Βασικές έννοιες Σελ. 11
Η σημασία των Προστατευόμενων Περιοχών Σελ. 19
Ιστορική εξέλιξη στον Ευρωπαϊκό χώρο Σελ. 23
Ιστορική αναδρομή στην Ελλάδα Σελ. 33
Το καθεστώς προστασίας στην Ελλάδα Σελ. 39
Κριτήρια αξιολόγησης Σελ. 45
Επιλογή Περιπτώσεων Μελέτης Σελ. 49

Μέρος Β - Μελέτη Περιπτώσεων

Εθνικό Πάρκο Σχινιά Μαραθώνα Σελ. 55
Πάρκο Περιβαλλοντικής Ευαισθητοποίησης «Αντώνης Τρίτσης» Σελ. 69

Μέρος Γ - Συγκριτική Μελέτη/Συμπεράσματα

Συγκριτική Μελέτη Περιπτώσεων Σελ. 83
Συμπεράσματα Σελ. 89

ΠαράρτημαΣελ. 93
ΒιβλιογραφίαΣελ. 99





ΠΡΟΛΟΓΟΣ



Αυτή η εργασία έχει ως αντικείμενο τη μελέτη του θεσμού των φυσικών προστατευόμενων περιοχών. Σ' αυτό το πλαίσιο εξετάζονται τα σχετικά θεσμικά ζητήματα και η νομοθεσία καθώς και η εφαρμογή της στον ελλαδικό χώρο. Για το λόγο αυτό η μελέτη επικεντρώνεται και σε επιμέρους περιπτώσεις στο λεκανοπέδιο της Αττικής. Σκοπός αυτής της μελέτης είναι να προσδιοριστούν οι τρόποι με τους οποίους εισχωρεί το αστικό τοπίο στο φυσικό και το αντίστροφο καθώς και πώς μπορεί να υπάρξει ισορροπία μεταξύ της διατήρησης μιας προστατευόμενης περιοχής και της αξιοποίησής της στο βαθμό που η πρώτη δεν υποβαθμίζει τη δεύτερη και το αντίθετο. Ακόμη ένας στόχος είναι να διαπιστωθεί κατά πόσο εφαρμόζεται η νομοθεσία που αφορά την προστασία φυσικών περιοχών στην Ελλάδα και με ποιες μετατροπές ή καινοτομίες θα μπορούσε να επιτευχθεί βελτίωση της εφαρμογής της.

Έχοντας αυτό κατά νου, σε πρώτο στάδιο έχει γίνει μια προσπάθεια αποσαφήνισης κάποιων βασικών ορισμών ώστε να κατανοήσουμε σε μεγαλύτερο βάθος τον όρο «φυσική προστατευόμενη περιοχή» και τι συνεπάγεται αυτό. Προσεγγίσαμε έννοιες-κλειδιά τόσο από άποψη θεωρητική όσο και από άποψη νομοθετική, ανατρέχοντας στις αντίστοιχες πηγές. Στη συνέχεια ακολουθεί η ιστορική εξέλιξη της έννοιας της προστατευόμενης περιοχής για την κατανόηση του θεσμού, ποιες ανάγκες οδήγησαν στη θέσπισή της καθώς και για ποιους λόγους έχει σημασία να προστατεύονται φυσικά οικοσυστήματα βιολογικής ποικιλότητας σε μια κοινωνία και ποια οφέλη μπορούν να προκύψουν από αυτό. Με βάση αυτήν την πρώτη θεωρητική προσέγγιση προκύπτουν ορισμένα αξιολογικά κριτήρια περιοχών στο δίκτυο προστασίας. Συγκεκριμένα, μελετάμε το σχεδιασμό της περιοχής, την οργάνωσή της και τη διατήρηση της ποικιλομορφίας στην έκτασή της. Σε δεύτερο στάδιο, εξετάζονται τα παραδείγματα του Εθνικού Πάρκου Σχινιά-Μαραθώνα και του Πάρκου Περιβαλλοντικής Ευαισθητοποίησης Αντώνη Τρίτση, ώστε να διαπιστωθεί κατά πόσο ικανοποιούνται τα αξιολογικά κριτήρια σε περιαστικό και αστικό επίπεδο αντίστοιχα και στην περίπτωση που ορισμένα από αυτά δεν ικανοποιούνται να προσδιοριστούν ποιοι είναι οι λόγοι καθώς και οι ενδεχόμενοι τρόποι αντιμετώπισης ώστε να πληρούνται οι αντίστοιχες προϋποθέσεις. Επικεντρωνόμαστε επομένως σε θέματα σχεδιασμού των περιοχών, όπως είναι η θεσμική οργάνωση, το νομοθετικό πλαίσιο και η διάκριση των περιοχών σε ζώνες κατά τη φάση σχεδιασμού τους ή ένταξής τους στο δίκτυο προστασίας. Όσον αφορά την οργάνωσή τους εξετάζουμε τους εκάστοτε φορείς, τη δράση τους, τη συνεργασία τους με άλλους εμπλεκόμενους φορείς και οργανώσεις, τη θέσπιση κανόνων, το σύστημα παρακολούθησης και τις δράσεις αποκατάστασης του περιβάλλοντος. Τέλος, μελετάμε τη διατήρηση της ποικιλομορφίας με βάση την οριοθέτηση ζωνών ειδικής προστασίας και τη θέσπιση κανόνων στην έκτασή τους.

Για την αποσαφήνιση των ορισμών, την ιστορική μελέτη, τη διαμόρφωση κριτηρίων χαρακτηρισμού και την καταγραφή του θεσμικού πλαισίου ανατρέξαμε σε θεωρητικές πηγές και στη διεθνή και εθνική νομολογία, ενώ όσον αφορά τα επιμέρους παραδείγματα η μελέτη βασίστηκε πέρα από διαδικτυακές πηγές, σε επί τόπου εμπειρική παρατήρηση, αξιολόγηση και σε απευθείας επαφή με τους σχετικούς φορείς διαχείρισης.

Επισκεφθήκαμε το Εθνικό Πάρκο Σχινιά-Μαραθώνα, όπου συναντηθήκαμε με τον πρώην πρόεδρο του ΦΟΔΕΠΑΣΜ κ. Ν. Αναστασόπουλο και είδαμε από κοντά την υφιστάμενη κατάσταση του κωπηλατοδρομίου, της παραλίας και των γύρω περιοχών, που ανήκουν στην έκταση του πάρκου. Παρομοίως, για το πάρκο περιβαλλοντικής ευαισθητοποίησης «Αντώνης

Τρίτσης» επισκεφθήκαμε το χώρο και ήρθαμε σε επαφή με τους πρώην αρμόδιους κ. Κ. Σεργάο και Γ. Πρωτόπαπα. Πολύτιμη ήταν και η βοήθεια της κας. Μ. Παπαϊωάννου όσον αφορά γενικά τις προστατευόμενες περιοχές και το καθεστώς προστασίας τους.

Απώτερος στόχος είναι μέσα από αυτήν τη μεθοδολογία προσέγγισης του θέματος να καταλήξουμε σε μια συγκριτική μελέτη, όπου θα επισημαίνονται τα προβλήματα των συγκεκριμένων περιοχών προστασίας, αλλά κατ' επέκταση θα προκύψουν και συμπεράσματα για το σύνολο των προστατευόμενων περιοχών εν γένει στην Ελλάδα, ώστε στη συνέχεια να μπορέσουμε να καταλήξουμε σε πιθανούς τρόπους αντιμετώπισης των προβλημάτων με βάση τις υπάρχουσες συνθήκες στον ελλαδικό χώρο, καθώς και σε τρόπους αξιοποίησης των δυνατοτήτων των προστατευόμενων περιοχών ανάλογα με τους πόρους που υπάρχουν.

ΜΕΡΟΣ Α

ΘΕΩΡΗΤΙΚΟ ΥΠΟΒΑΘΡΟ



ΒΑΣΙΚΕΣ ΕΝΝΟΙΕΣ



Περιβάλλον

Με βάση τον ν. 1650/1986 «Για την προστασία του περιβάλλοντος»

Το σύνολο των φυσικών και ανθρωπογενών παραγόντων και στοιχείων που βρίσκονται σε αλληλεπίδραση και επηρεάζουν την οικολογική ισορροπία, την ποιότητα της ζωής, την υγεία των κατοίκων, την ιστορική και πολιτιστική παράδοση και τις αισθητικές αξίες.

Φυσικό Περιβάλλον

Με βάση τον ν. 1650/1986 «Για την προστασία του περιβάλλοντος»

Είναι το σύνολο των φυσικών παραγόντων και στοιχείων που βρίσκονται σε αλληλεπίδραση και επηρεάζουν την οικολογική ισορροπία, την ποιότητα της ζωής, την υγεία των κατοίκων, την ιστορική και πολιτιστική παράδοση και τις αισθητικές αξίες.

Το φυσικό περιβάλλον περιλαμβάνει όλους τους ζωντανούς οργανισμούς και την άβια ύλη που βρίσκονται με φυσικό τρόπο στη Γη.

Τοπίο

Κ. Μωραΐτης, «Το τοπίο, πολιτιστικός προσδιορισμός του τόπου»

Μπορούμε να περιγράψουμε το τοπίο ως σύνθεση όλων εκείνων των πολιτιστικών πρακτικών, που στοχάζονται, ερμηνεύουν και κατασκευάζουν τον τόπο ως συγκεντρωτικό όρο, ο οποίος επιτρέπει να αναφερθούμε σε όλες τις πρακτικές πολιτιστικής δόμησης του τόπου συνολικά.

Σχέδιο Νόμου-Κύρωση της Ευρωπαϊκής Σύμβασης του Τοπίου

Κάθε περιοχή, όπως γίνεται αντιληπτή από ανθρώπους, της οποίας ο χαρακτήρας είναι το αποτέλεσμα της δράσης και αλληλεπίδρασης των φυσικών και/ή ανθρώπινων παραγόντων.

Ανθρωπογενές Περιβάλλον

Κοσμάκη, Π., (1999), «Πρόλογος», στο Αραβαντινός Α., Βλαστός Θ., Εμμανουήλ Δ., Μαρίνος - Κουρής Δ., Μέμος Κ., Σκίκος Γ., Σμπόνιας Κ., Τσούτσος Θ., Εισαγωγή στο Φυσικό και Ανθρωπογενές Περιβάλλον: Το Ανθρωπογενές Περιβάλλον, Τόμ. Β1, σελ. 17, Πάτρα, Ελληνικό Ανοικτό Πανεπιστήμιο

Το ανθρωπογενές περιβάλλον αποτελεί τμήμα του περιβάλλοντος της Γης, του οποίου η μορφή, η λειτουργία και η εξέλιξη υπόκεινται στις επιδράσεις της ανθρώπινης δραστηριότητας. Περιλαμβάνει τους οικισμούς και τις πόλεις καθώς και τις εκτάσεις όπου ασκείται εντατική ανθρώπινη δραστηριότητα, όπως βιομηχανική παραγωγή, αγροτική καλλιέργεια, εξόρυξη. Περιλαμβάνει όμως και τις φυσικές περιοχές που δημιουργούνται και ελέγχονται από τον άνθρωπο, όπως καλλιεργούμενα δάση, τεχνητές λίμνες, διευθετημένα ποτάμια, διαμορφωμένες παραλίες.

Νόμος 1650/86, Για την προστασία του περιβάλλοντος

Κάθε δυναμικό σύνολο βιοτικών και μη βιοτικών παραγόντων και στοιχείων του περιβάλλοντος που μεμονωμένα ή αλληλοεπιδρώντας σε συγκεκριμένο χώρο συνθέτουν μια οπτική εμπειρία.

Με βάση τον ν. 1650/1986 «Για την προστασία του περιβάλλοντος»

Κάθε σύνολο βιοτικών και μη βιοτικών παραγόντων και στοιχείων του περιβάλλοντος που δρουν σε ορισμένο χώρο και βρίσκονται σε αλληλεπίδραση μεταξύ τους.

Πολιτιστική κληρονομιά

Με βάση τη σύμβαση για την Προστασία της Πολιτιστικής και Φυσικής Κληρονομιάς (Παρίσι 1972) και τη Διπλωματική εργασία της Μ.Δεμένεργα «Σύγχρονες επιρροές στο πολιτιστικό τοπίο των Αθηνών»

Η Πολιτιστική Κληρονομιά ορίζεται ως ένα σύνολο:

Υλικών στοιχείων: 1) μνημεία - αρχιτεκτονικά έργα, μνημεία γλυπτικής και ζωγραφικής, στοιχεία ή δομές ομάδων ή κτιρίων, δηλαδή ομάδες ανεξάρτητων ή σχετιζόμενων κτιρίων, με ιστορικό, καλλιτεχνικό ή επιστημονικό ενδιαφέρον λόγω της αρχιτεκτονικής τους, της ομοιογένειάς τους ή της τοποθεσίας τους στο τοπίο. 2) περιοχές – έργα ανθρώπων ή έργα που είναι προϊόντα συνδυασμού του ανθρώπου και της φύσης, και περιοχές όπως οι αρχαιολογικοί χώροι που έχουν ιστορική, αισθητική, εθνολογική ή ανθρωπολογική αξία. Επιγραφές, απολιθώματα, σπήλαια-κατοικίες, και συνδυασμός γνωρισμάτων αξίας για την ιστορία, την τέχνη και την επιστήμη.

Αύλων στοιχείων : όπως ποικίλες πολιτιστικές αξίες, προφορικές παραδόσεις, ήθη και έθιμα, παραδοσιακά επαγγέλματα και τεχνογνωσίες.

Βιολογική ποικιλότητα ή βιοποικιλότητα

Με βάση τον νόμο υπ' αριθμόν 3937 «Διατήρηση της βιοποικιλότητας και άλλες διατάξεις»

Η ποικιλία των ζώντων οργανισμών πάσης προελεύσεως, περιλαμβανομένων, μεταξύ άλλων, των χερσαίων, θαλάσσιων και άλλων υδατικών οικοσυστημάτων και οικολογικών συμπλεγμάτων, των οποίων αποτελούν μέρος. Επίσης, περιλαμβάνεται η ποικιλότητα εντός των ειδών, μεταξύ ειδών και οικοσυστημάτων. Στη βιολογική ποικιλότητα περιλαμβάνεται τέλος η ποικιλότητα των γονιδίων μέσα και μεταξύ των ειδών.

Αστικό Πράσινο

Κασσιός Κ., 2003, από την μεταπτυχιακή διπλωματική εργασία της Χ.Χρονοπούλου

Ο όρος χαρακτηρίζει κυρίως τους δημόσιους χώρους του πολεοδομικού ιστού που σχεδιάστηκαν ή, κατά τη διαδικασία ανάπτυξης της πόλης, εξελίχθηκαν, για να παραμείνουν χωρίς κτίσματα και να φιλοξενήσουν κάποιας μορφής βλάστηση.

Περιοστικό πράσινο

“The Place of Periurban Natural Spaces for a Sustainable City”, FEDENATUR Report To the European Commission, DG Environment, January 2004

Είναι μη αστικοποιημένοι χώροι που βρίσκονται εντός της ζώνης επιρροής αστικής περιοχής, οι οποίοι είναι είτε ελεύθεροι χώροι, είτε φυσικοί ελεύθεροι χώροι, είτε φυσικά πάρκα.

Προστατευόμενες περιοχές

Με βάση τη Διεθνή Ένωση για την Προστασία της Φύσης (IUCN^[1])

Ο όρος «προστατευόμενη περιοχή» καλύπτει μία ευρεία ποικιλία χώρων και πιθανά συστήματα διαχείρισης. Η IUCN (International Union for Conservation of Nature) ορίζει ως προστατευόμενη περιοχή έναν σαφώς καθορισμένο γεωγραφικό χώρο, αναγνωρισμένο και διαχειριζόμενο μέσω κρατικών ή άλλων αποτελεσματικών μέσων, με στόχο την επίτευξη της μακροχρόνιας προστασίας της φύσης λαμβάνοντας υπόψη την ιδιαιτερότητα των οικοσυστημάτων και τις πολιτιστικές αξίες. Μπορεί να περιλαμβάνει οποιαδήποτε υδάτινη έκταση (θάλασσες, λίμνες, ποτάμια) ή μη η οποία έχει αναγνωριστεί ως σημαντική για τη διατήρηση της φύσης και διαχειρίζεται με βάση αυτόν τον σκοπό.

Να σημειωθεί ότι οι προστατευόμενες περιοχές διακρίνονται μεταξύ τους με βάση το κατά πόσο περιορίζεται η ανθρώπινη δραστηριότητα μέσα σε αυτές.

Περιοχές προστασίας της φύσης (Nature reserves)

Με βάση τον νόμο υπ' αριθμόν 3937 «Διατήρηση της βιοποικιλότητας και άλλες διατάξεις»

Εκτάσεις μεγάλης οικολογικής ή βιολογικής αξίας, στις οποίες προστατεύεται το φυσικό περιβάλλον από κάθε δραστηριότητα ή επέμβαση που μπορεί να μεταβάλλει ή να αλλοιώσει τη φυσική κατάσταση, σύνθεση ή εξέλιξή του. Κατ' εξαίρεση, επιτρέπεται, σύμφωνα με τις ειδικότερες ρυθμίσεις του οικείου σχεδίου διαχείρισης, η εκτέλεση εργασιών που κρίνονται αναγκαίες για τη μη αλλοίωση εκείνων των χαρακτηριστικών που διασφαλίζουν τη διατήρηση των προστατευόμενων αντικειμένων, επιστημονικών ερευνών και η άσκηση ήπιων ασχολιών και δραστηριοτήτων, εφόσον δεν έρχονται σε αντίθεση με τους σκοπούς προστασίας.

Πάρκο

Με βάση τον Κ. Κασσιό «Αστικό πράσινο και διαχείρισή του από τους ΟΤΑ»

Με βάση τον ν.998/1979

Πάρκο αποτελεί ο αστικός κοινόχρηστος χώρος πρασίνου εντός οικιστικής περιοχής ή σχεδίου πόλης, που καλύπτεται από φυσική ή τεχνητή βλάστηση με κηποτεχνικές διαμορφώσεις.

Ως πάρκο εννοείται ένας μεγάλης επιφάνειας χώρος (η επιφάνεια ποικίλει αναλόγως του σκοπού ίδρυσης και της γεωγραφικής θέσης) περιφραγμένος ή ανοικτός, χωρίς ή με ελάχιστες δομημένες επιφάνειες, με παρουσία φυσικής (φυσικά οικοσυστήματα) ή τεχνητά εγκατεστημένης βλάστησης, με μοναδικούς γεωλογικούς, υδατικούς και τοπιακούς σχηματισμούς, βιότοποι πανίδας, και που πέραν των άλλων ειδικών συνθηκών ίδρυσής του, κυριαρχεί κατεξοχήν η αναψυχή, η περιβαλλοντική ενημέρωση και η πολιτιστική προαγωγή των χρηστών του χώρου αυτού.

^[1] Η IUCN ιδρύθηκε όταν ο πρώτος Γενικός Διευθυντής της UNESCO Julian Huxley κάλεσε ένα συνέδριο με σκοπό να δημιουργήσει ένα νέο περιβαλλοντικό ίδρυμα. Σ' αυτό το συνέδριο, το οποίο έλαβε χώρα στο Fontainebleau της Γαλλίας στις 5 Οκτωβρίου 1948, 18 κυβερνήσεις, 7 διεθνείς οργανισμοί και 107 εθνικοί οργανισμοί προστασίας της φύσης συμφώνησαν να συγκροτήσουν ένα νέο ίδρυμα και υπέγραψαν μία «συστατική συμφωνία» ιδρύοντας τη Διεθνή Ένωση για την Προστασία της Φύσης (IUCN), η οποία αποτελεί το μεγαλύτερο και παλιότερο παγκόσμιο περιβαλλοντικό δίκτυο του κόσμου.

Βιώσιμη ανάπτυξη/ βιωσιμότητα/ αειφορία^[2]

Με βάση το “*Our Common Future*” των Ηνωμένων
Εθνών του 1987

Με βάση τον Ηλία Ευθυμίου «Πόλη
και αειφορία»

Είναι η ανάπτυξη που ικανοποιεί τις ανάγκες του παρόντος χωρίς να διακινδυνεύει τη δυνατότητα να ικανοποιηθούν και οι ανάγκες του μέλλοντος. Είναι μια διαδικασία μεταβολής κατά την οποία η αξιοποίηση των πόρων, η κατεύθυνση των επενδύσεων, ο προσανατολισμός της τεχνολογικής ανάπτυξης και οι θεσμικές αλλαγές είναι συνεπείς ως προς τις ανάγκες του μέλλοντος καθώς και του παρόντος. Ο όρος εμπεριέχει την έννοια των αναγκών (την προτεραιότητα των βασικών αναγκών του ανθρώπου) και των περιορισμών (που υπαγορεύουν η τεχνολογία και η κοινωνική οργάνωση στη δυνατότητα του περιβάλλοντος να καλύπτει τις παρούσες και μελλοντικές ανάγκες).

Η αειφορία παραπέμπει στη διαδικασία εκείνη που επιτρέπει τη συνέχιση μιας δραστηριότητας με τρόπο που να ελαχιστοποιούνται οι περιβαλλοντικές επιπτώσεις, να μη γίνεται σπατάλη των μη ανανεώσιμων φυσικών πόρων και να μην υποθηκεύονται τα συμφέροντα των επόμενων γενεών.

Φέρουσα ικανότητα^[3]

Με βάση το «*Βιώσιμη τουριστική ανάπτυξη και Περιβάλλον*», Κοκκώσης Χ.-Τσάρτας Π., 2001

Η έννοια αυτή χρησιμοποιείται με σκοπό την κατανόηση της αναγκαιότητας θέσπισης ορίων στην ανάπτυξη, εκτιμώντας ότι εάν αυτά ξεπεραστούν επέρχεται μια συνολικότερη υποβάθμιση της περιοχής. Πιο συγκεκριμένα, η φέρουσα ικανότητα αναφέρεται στο ανώτατο όριο παρουσίας χρηστών ή δημιουργίας υποδομών, το οποίο μπορεί να υπάρξει σε μια περιοχή ή ζώνη (χρησιμοποιείται συχνά σαν βασική έννοια που αφορά τον τουρισμό). Η υπέρβαση αυτού του ορίου (το οποίο υπολογίζεται με ποικίλους σύνθετους τρόπους) εκτιμάται ότι αφενός υποβαθμίζει τους πόρους (περιβάλλον, πολιτισμός) και την ποιότητα ζωής στην περιοχή και αφετέρου υποβαθμίζει την περιοχή ως (τουριστικό) προορισμό με συνακόλουθη μείωση της ικανοποίησης των επισκεπτών και πτώση της ζήτησης.

^[2] Η *Σιωπηλή Άνοιξη* της Rachel Carson εκδόθηκε το 1962. Η έκδοση αυτού του βιβλίου αποτελεί σημείο αναφοράς στην κατανόηση της σχέσης μεταξύ περιβάλλοντος, οικονομίας και κοινωνικής ευημερίας. Από τότε άρχισε να χαράζεται η πορεία προς τη βιώσιμη ανάπτυξη. Την έννοια της βιώσιμης ανάπτυξης εισήγαγε το 1987 η επιτροπή Μπρούτλαντ, αλλά πήρε τη σημασία που έχει σήμερα στην περίφημη Συνδιάσκεψη του Ρίο το 1992. Ο όρος αειφορικότητα εμφανίστηκε στις αρχές της δεκαετίας του '80 για να αντικαταστήσει τον λιγότερο σύνθετο όρο της βιωσιμότητας.

^[3] Η έννοια της φέρουσας ικανότητας πρωτοεμφανίστηκε όταν στα τέλη της δεκαετίας του '60 και στις αρχές του '70, ο Garrett Hardin και ο Paul Ehrlich, συγγραφείς που ασχολήθηκαν με τον υπερπληθυσμό, υποστήριξαν ότι ο ανθρώπινος πληθυσμός είχε κιάλας υπερβεί τη φέρουσα ικανότητα της Γης. Στη χώρα μας, την αρχή της φέρουσας ικανότητας αναγνώρισε για πρώτη φορά το Ε' Τμήμα του Συμβουλίου της Επικρατείας, ως θεμελιώδη αρχή που θα πρέπει να διέπει την ίδρυση οικισμών που εξαπλώνονται ραγδαία σε βάρος της υπαίθρου, εξαιτίας της αχαλίνωτης κερδοσκοπίας γης και της απουσίας χωροταξικών σχεδίων.

Με βάση το άρθρο “The environmental carrying capacity within the lower platte river watershed”

Ο όρος εκφράζει τη σχέση μεταξύ ενός πληθυσμού και του φυσικού περιβάλλοντος στο οποίο στηρίζεται για τη συντήρησή του.

Η φέρουσα ικανότητα ορίζεται ως το όριο ενός πληθυσμού ανθρώπων ή άλλου είδους που μπορεί να συντηρηθεί σε μια συγκεκριμένη περιοχή με περιορισμένους φυσικούς πόρους και ταυτόχρονα χωρίς να υποβαθμίζεται το φυσικό, κοινωνικό, πολιτιστικό και οικονομικό περιβάλλον για τις σημερινές και τις μελλοντικές γενιές. Αυτό το όριο της βιωσιμότητας δεν είναι συγκεκριμένος αριθμός και μπορεί να μεταβάλλεται με βάση την πρόοδο της τεχνολογίας, τις πολιτικές και μεθοδολογίες διαχείρισης.

Με βάση το άρθρο «Η αρχή της «φέρουσα ικανότητας» και τα νησιωτικά οικοσυστήματα» της Γιολάντας Ζιάκα

Σε θέματα διαχείρισης «φέρουσα ικανότητα» σημαίνει το επίπεδο χρήσης, σε ένα συγκεκριμένο επίπεδο διαχείρισης, το οποίο ένας φυσικός πόρος (ή πόρος που έχει δημιουργηθεί από τον άνθρωπο) μπορεί να υποστηρίξει χωρίς να επέλθει απαράδεκτος βαθμός επιδείνωσης του είδους και της ποιότητας του πόρου. Η έννοια της φέρουσας ικανότητας περιλαμβάνει την πεπερασμένη χωρητικότητα και αντοχή των οικοσυστημάτων. Η παραβίαση όμως του ορίου της φέρουσας ικανότητας αποσταθεροποιεί τα συστήματα γιατί συνεπάγεται μη αναστρέψιμες εξελίξεις. Έτσι, το όριο αυτό αποτελεί το κατώφλι, πέρα από το οποίο δεν υπάρχει δυνατότητα επανόδου.





**Η ΣΗΜΑΣΙΑ ΤΩΝ
ΠΡΟΣΤΑΤΕΥΟΜΕΝΩΝ ΠΕΡΙΟΧΩΝ**



Η προστασία των φυσικών περιοχών μπορεί να επιφέρει σημαντικά οφέλη σε μια κοινωνία (οικολογικά, επιστημονικά, οικονομικά, κοινωνικά). Από οικολογική άποψη, επιτυγχάνεται η προστασία και διατήρηση της βιοποικιλότητας της περιοχής και εξασφαλίζεται η συνέχεια της βιολογικής παραγωγικότητας με την προστασία της χλωρίδας και της πανίδας. Σε επιστημονικό επίπεδο, οι προστατευόμενες περιοχές μπορούν να αποτελέσουν πεδία έρευνας και παρακολούθησης των φυσικών οικοσυστημάτων και των σχέσεων τους με τον ανθρώπινο παράγοντα παρέχοντας τις απαραίτητες γνώσεις του βέλτιστου τρόπου διαχείρισης των φυσικών πόρων, ενώ ταυτόχρονα με κατάλληλη οργάνωση είναι δυνατό να λειτουργήσουν ως «υπαίθρεια σχολεία περιβαλλοντικής εκπαίδευσης» καλλιεργώντας το αίσθημα της περιβαλλοντικής συνείδησης στους επισκέπτες. Από την προσέλκυση επισκεπτών προκύπτουν και οικονομικά οφέλη, τα οποία μπορούν να αξιοποιηθούν για τη βελτίωση της λειτουργίας της περιοχής και τη δυνατότητα για ορθολογικότερη διαχείρισή της κάνοντάς την ακόμα πιο φιλική προς το κοινό στο μέτρο που δεν παρεμποδίζεται η προστασία της. Με αυτόν τον τρόπο καλύπτεται και η κοινωνική ανάγκη για αναψυχή ανεβάζοντας τον πήχη της ποιότητας ζωής των πολιτών.

Η αναγνώριση μιας περιοχής ως προστατευόμενης, παρ' όλες τις νομοθετικές διατάξεις που θεσπίστηκαν, υπήρξε συχνά θολή καθώς τα κριτήρια χαρακτηρισμού ήταν άλλοτε υποκειμενικά και άλλοτε εμπειρικά. Η αξιολόγηση ενός οικοσυστήματος για την ένταξή του στο δίκτυο προστατευόμενων περιοχών διαφαίνεται από το μέγεθος και τη φυσικότητά του, από τη βιολογική του ποικιλία σε είδη χλωρίδας και πανίδας, από τη σπανιότητα αυτών των ειδών, από διάφορα ενδεχομένως ιστορικά ή αρχαιολογικά στοιχεία, από τη διαχείρισή του, από την έκταση που τα περιβάλλει καθώς και αν αυτή περιέχει και άλλους βιοτόπους.

Οφέλη προστατευόμενων περιοχών			
Οικονομικά	Κοινωνικά	Περιβαλλοντικά	Χωρικά
Θέσεις εργασίας	Πολιτιστική αξία	Οφέλη που προέρχονται από το οικοσύστημα	Διαμόρφωση δόμησης
Παραγωγή	Χρήση αναψυχής	Προστασία από φυσικές απειλές	Διαχείριση
	Επιστημονική και εκπαιδευτική χρησιμότητα	Οφέλη που προέρχονται από τα είδη που φιλοξενούνται	
	Υγεία και ποιότητα ζωής	Βιοποικιλότητα/ βιολογική κληρονομιά	





**ΙΣΤΟΡΙΚΗ ΕΞΕΛΙΞΗ
ΣΤΟΝ ΕΥΡΩΠΑΪΚΟ ΧΩΡΟ**



Η έννοια των προστατευόμενων περιοχών υπάρχει στην Ευρώπη για αρκετές χιλιάδες χρόνια, από τότε που ορισμένες περιοχές θεωρούνταν σημαντικές για πνευματικούς και θρησκευτικούς λόγους. Ωστόσο, οι πρώτες προστατευόμενες περιοχές έκαναν επισήμως την παρουσία τους κατά τη φεουδαρχική περίοδο, όταν κομμάτια γης προορίζονταν μόνο για κηνύγι. Όταν ο κατακτητής William έφτασε στη Βρετανία από τη βόρεια Γαλλία το 1066 για να γίνει βασιλιάς της Αγγλίας, καθιέρωσε την ίδρυση δασών με αποκλειστικό προορισμό το κυνήγι. Έτσι, το 1087 ο William διακήρυξε και επισήμως ένα τμήμα του σημερινού New Forest ως «κυνηγετικό δάσος» (“game-keeping forest”). Με αυτήν την ενέργεια ο William καθιέρωσε την αρχή της νοητής χάραξης μιας γραμμής γύρω από μια περιοχή στο χάρτη με σκοπό την ιδιαίτερη διαχείριση και προστασία της, χρησιμοποιώντας μέτρα για την τιμωρία όσων καταπατούσαν τους νόμους που αφορούσαν τη συγκεκριμένη περιοχή.



Sierra de Guadarrama, 1930, περιοχή Natura,
Ισπανία
πηγή: Europarc, Ισπανία

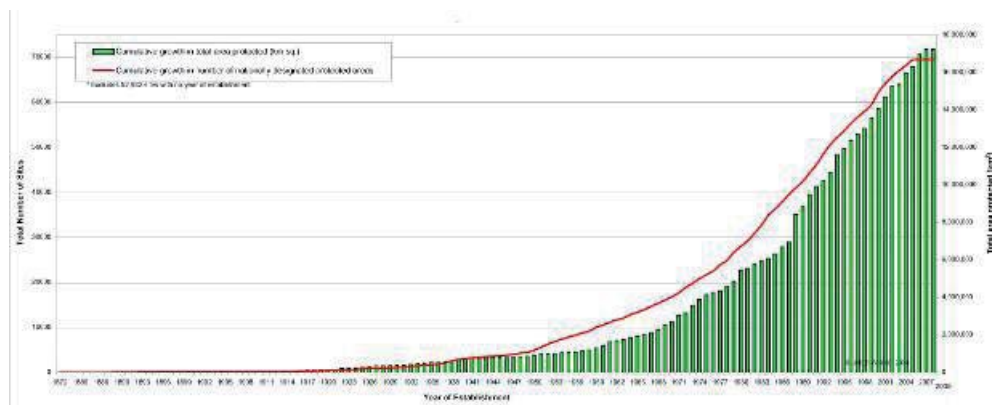
Οι περισσότερες από αυτές τις προστατευόμενες περιοχές στη μεσαιωνική και αργότερα μοντέρνα Ευρώπη είχαν την έννοια ενός απομονωμένου χώρου-εργαλείου για τη διεξαγωγή παιχνιδιών ή κυνηγιού, ή για τη διαφύλαξη κάποιων πόρων αντίστοιχα (συνήθως ξυλείας). Παρ’ όλ’ αυτά η ιδέα της προστασίας εδαφών με στόχο την προστασία της φύσης με μία ευρεία έννοια εξαπλώθηκε πολύ αργότερα. Ένα κρίσιμο σημείο αυτής της διαδικασίας ήταν η δημιουργία διαμορφωμένων κήπων στα μεγαλοπρεπή σπίτια των ευγενών και των πλουσίων της Αγγλίας τον 17^ο και 18^ο αιώνα. Αυτοί οι κήποι είχαν αναμιγμένα το στοιχείο της «άγριας» φύσης και αυτό της ανθρώπινης παρέμβασης/ σχεδιασμού και κατάφεραν να παρουσιάσουν μια πιο εκλεπτυσμένη όψη της φύσης μετατρέποντάς τη σε αντικείμενο ομορφιάς. Αυτή η νέα αισθητική υιοθετήθηκε με ενθουσιασμό από το ρομαντικό κίνημα στην Ευρώπη, το οποίο έδωσε ιδιαίτερη έμφαση στην ομορφιά τέτοιων φυσικών τοπίων. Το 1819, αυτή η νέα αισθητική οδήγησε τον Γερμανό ρομαντικό Alexander von Humboldt να επινοήσει τον όρο «**μνημείο της φύσης**» (naturdenkmal) απευθυνόμενος σε περιοχές που πρέπει να προστατεύονται λόγω της φυσικής τους ομορφιάς.

Στο πέρας του 19^{ου} αιώνα δημιουργήθηκαν πολυάριθμοι πολιτικοκοινωνικοί οργανισμοί με στόχο την προστασία φυσικών περιοχών. Οι πρώτες προστατευόμενες περιοχές με τη σημερινή έννοια του όρου διακηρύχθηκαν στη Γερμανία τη δεκαετία του 1820.

Τα πρώτα αυτά βήματα προς την καθιέρωση των προστατευόμενων περιοχών τον 19^ο αιώνα έγιναν κυρίως από ιδιωτικούς οργανισμούς, αλλά στις αρχές του 20^{ου} αιώνα, το κράτος πήρε πρωτοβουλία για τη χρηματοδότηση τέτοιων χώρων. Ένας από τους πρώτους ιδιωτικούς οργανισμούς για την προστασία της υπαίθρου ήταν στη Μ. Βρετανία (National Trust for Places of Historic Interest or Natural Beauty). Ιδρύθηκε το 1895 με στόχο την προστασία μνημείων και φυσικών τοπίων, τα οποία μπορούσαν να περιέλθουν στην ιδιοκτησία του οργανισμού ως εκπρόσωπος του κράτους.

Στις αρχές του 20^{ου} αιώνα άρχισε να επικρατεί στην Ευρώπη ένας νέος τρόπος οργάνωσης των προστατευόμενων περιοχών, αυτός του «**εθνικού πάρκου**». Ο συγκεκριμένος όρος καθιερώθηκε στη βόρεια Αμερική του 19^{ου} αιώνα, όπου μεγάλες εκτάσεις άγονης γης προστατεύονταν από την ανθρώπινη εκμετάλλευση και τη δόμηση. Η ολοένα και αυξανόμενη δημοσιότητα των αμερικανοφερμένων εθνικών πάρκων άσκησε πίεση στη Γερμανία να δημιουργήσει παρεμφερή πάρκα. Έτσι, μια ιδιωτική πρωτοβουλία οδήγησε στην ίδρυση του Nature Park Society (Verein Naturschutzpark) το 1909. Την ίδια χρονιά ιδρύθηκε και ο Ελβετικός Σύνδεσμος για την Προστασία της Φύσης (Swiss League for the Protection of Nature) με στόχο την εξασφάλιση γης για τη μελλοντική δημιουργία του εθνικού πάρκου Basse-Engadine. Ωστόσο, η πρώτη χώρα που καθιέρωσε το θεσμό των εθνικών πάρκων υπό την κρατική ιδιοκτησία ήταν η Σουηδία με τους νόμους που θέσπισε στα τέλη του 1909. Με παρόμοια νομοθεσία ακολούθησε και η Ελβετία το 1914.

Μετά τον Α΄ Παγκόσμιο Πόλεμο ιδρύθηκαν πολλά εθνικά πάρκα, στην Ισπανία το 1918, στην Ιταλία το 1922, στην Ισλανδία το 1929, στην Πολωνία το 1936, στη Φιλανδία και στην Ελλάδα το 1938 (Όλυπος και Παρνασσός). Το 1933, πολλές αποικιακές ευρωπαϊκές δυνάμεις υπέγραψαν τη σύμβαση του Λονδίνου για την Προστασία της Χλωρίδας και της Πανίδας.



Αύξηση των Προστατευόμενων Περιοχών (1872-2008)

πηγή: Παγκόσμια Βάση Δεδομένων των Προστατευόμενων Περιοχών (UNEP, IUCN), Ιανουάριος 2009

Στο α΄ μισό του 20^{ου} αιώνα εμφανίστηκε και ένας εναλλακτικός τρόπος οργάνωσης των προστατευόμενων περιοχών, αυτός των «**περιοχών προστασίας της φύσης**». Οι περιοχές προστασίας της φύσης αποτελούν προστατευόμενες περιοχές με ιδιαίτερη σημασία λόγω της σπάνιας χλωρίδας και πανίδας που φιλοξενούν, ενώ τα εθνικά πάρκα θεωρούνται σημαντικά τόσο για τη φυσική τους ομορφιά όσο και για τα φυτά και ζώα που ζουν σε αυτά. Το 1938 το δάσος Letea στο δέλτα του ποταμού Danube στη Ρουμανία διακηρύχθηκε ως περιοχή προστασίας της φύσης και αποτελεί την παλιότερη περιοχή προστασίας της φύσης τόσο της Ρουμανίας όσο και ολόκληρης της ανατολικής Ευρώπης.

Μετά τον Β΄ Παγκόσμιο Πόλεμο, οι προστατευόμενες περιοχές άρχισαν να αποκτούν στρατηγική σημασία. Τότε ιδρύθηκε και η Διεθνής Ένωση για την Προστασία της Φύσης (IUPN, αργότερα επονομαζόμενη IUCN), ενώ την ίδια περίοδο συστάθηκαν και τα Ηνωμένα Έθνη. Η Ένωση αποτελεί τον πρώτο παγκόσμιο οργανισμό προστασίας της φύσης. Το 1948

η Διεθνής Ένωση για την Προστασία της Φύσης (IUCN) ξεκίνησε εκστρατεία για την προώθηση της προστασίας της φύσης σε παγκόσμιο επίπεδο και το 1969 καθιέρωσε επισήμως τον όρο «Εθνικό Πάρκο».

Μέχρι τη δεκαετία του '70, οι προστατευόμενες περιοχές αντιμετωπίζονταν ανεξάρτητα από τον περιβάλλοντα χώρο τους, σαν μεμονωμένα «στολίδια». Το κοινωνικό όφελος θεωρούνταν ασύμβατο με την ιδέα της προστατευόμενης περιοχής και οποιαδήποτε προσπάθεια να προσφέρουν αυτές οι περιοχές κάποιο κοινωνικό ή οικονομικό όφελος φάνταζε ως ένας συμβιβασμός της φύσης και υποβάθμιση της προστασίας της. Οι προστατευόμενες περιοχές αποτελούσαν περιουσία της κυβέρνησης κυρίως, χρηματοδοτούνταν μέσω του φορολογικού συστήματος και διοικούνταν από κυβερνητικό προσωπικό. Μετά το 1970, όμως, οι σχεδιαστές άρχισαν να αναγνωρίζουν τη σημασία της τοπικής κοινωνίας και την ανάγκη για έναν συστηματικό σχεδιασμό ενός δικτύου προστατευόμενων περιοχών. Έτσι, οι περιοχές προστασίας αντιμετωπίζονταν πλέον σαν κοινωνικές επιχειρήσεις που καλούνται να καλύψουν τις ανάγκες της τοπικής κοινότητας, συχνά σε συνεργασία με άλλους φορείς, ακόμα και ΜΚΟ.



Σήμερα, οι προστατευόμενες περιοχές καλούνται να προσφέρουν παραπάνω από την προστασία της βιοποικιλότητας. Πλέον, θεωρούνται κόμβοι περιβαλλοντικής διαλλακτικότητας, επιτρέποντας στον άνθρωπο και στη φύση να προσαρμοστούν μαζί στην αλλαγή του κλίματος μετριάζοντας τις συνέπειές της.

Για να γίνει αντιληπτή η τάση αλλαγής συνθηκών που αφορούν τις προστατευόμενες περιοχές, με βάση την ιστορική εξέλιξή τους, παρατίθεται ο παρακάτω πίνακας, με συγκριτικά στοιχεία των προστατευομένων περιοχών του 19^{ου} και 21^{ου} αιώνα. Έπειτα καταγράφονται οι συνθήκες της περιβαλλοντικής πολιτικής που επηρέασαν σε μεγάλο βαθμό και διαμόρφωσαν τις σημερινές συνθήκες που ισχύουν για τις προστατευόμενες περιοχές στον Ευρωπαϊκό χώρο.

	Όπως οριζόταν (τον 19 ^ο αι.) Οι προστατευόμενες περιοχές:	Όπως ορίζεται (21 ^ο αι.) Οι προστατευόμενες περιοχές:
Στόχοι	<ul style="list-style-type: none"> -Ήταν διαχειριζόμενες με σκοπό τη διατήρησή τους -Αφορούσαν κυρίως περιοχές άγριας φύσης και ιδιαίτερου φυσικού κάλους -Ήταν διαχειριζόμενες κυρίως για να εξυπηρετήσουν τους επισκέπτες και τουρίστες -Αποτιμούνταν ως “περιοχές άγριας ζωής” -Ήταν διαχειριζόμενες με όρους προστασίας 	<ul style="list-style-type: none"> -Είναι διαχειριζόμενες με επιπλέον κοινωνικούς και οικονομικούς στόχους -Συχνά χρησιμοποιούνται για επιστημονικούς, οικονομικούς και πολιτισμικούς λόγους -Είναι διαχειριζόμενες κυρίως για να εξυπηρετήσουν τους κατοίκους της περιοχής - Αποτιμούνταν για την πολιτισμική σημασία της “άγριας ζωής” που περιλαμβάνουν -Είναι διαχειριζόμενες με επιπλέον όρους αποκατάστασης και επανάχρησης
Διαχείριση	<ul style="list-style-type: none"> -Είχαν αποκλειστικό φορέα διαχείρισης την κεντρική κυβέρνηση 	<ul style="list-style-type: none"> -Έχουν φορέα διαχείρισης που αποτελείται από πολλούς συνεργαζόμενους φορείς
Κάτοικοι περιοχής	<ul style="list-style-type: none"> -Δημιουργούνταν και διαχειρίζονταν χωρίς να λαμβάνονται υπόψη οι ανάγκες τους -Ήταν διαχειριζόμενες χωρίς να λαμβάνεται υπόψη η κοινή γνώμη των χρηστών 	<ul style="list-style-type: none"> -Η διαχείριση τους γίνεται με, για, και σε ορισμένες περιπτώσεις από τους ίδιους τους χρήστες -Η διαχείρισή τους γίνεται με στόχο την ικανοποίηση των αναγκών των κατοίκων
Ευρύτερο πλαίσιο	<ul style="list-style-type: none"> -Αναπτύσσονταν ανεξάρτητα από αυτό -Η διαχείρισή τους γινόταν ανεξάρτητα από άλλους τέτοιου είδους χώρους 	<ul style="list-style-type: none"> -Δημιουργούνται ως μέρος των εθνικών, περιφερειακών και διεθνών πλαισίων -Αναπτύσσονται ως ‘δίκτυα’ (οι αυστηρώς προστατευόμενες περιοχές συνδέονται και πλαισιώνονται από ένα σύνολο πράσινων χώρων)
Αντιλήψεις σχετικά με τους χώρους	<ul style="list-style-type: none"> -Αντιμετωπίζονταν κυρίως ως εθνική κληρονομιά -Συγκέντρωναν το ενδιαφέρον μόνο σε εθνικό επίπεδο 	<ul style="list-style-type: none"> -Αντιμετωπίζονται ως κληρονομιά της κοινωνίας συνολικά -Συγκεντρώνουν το ενδιαφέρον και σε διεθνές επίπεδο
Μέθοδοι Διαχείρισης	<ul style="list-style-type: none"> -Ενεργητικά η διαχείρισή τους αφορούσε μικρό χρονικό διάστημα -Η διαχείρισή τους γινόταν με τεχνοκρατικό τρόπο 	<ul style="list-style-type: none"> -Η διαχείριση τους γίνεται με σκοπό να δίνεται μακροπρόθεσμη προοπτική -Η διαχείριση τους γίνεται και με πολιτικά κριτήρια
Οικονομικό πλαίσιο	<ul style="list-style-type: none"> -Οι οικονομικοί πόροι για τη διαχείρισή τους συλλέγονταν μέσω της εφορίας 	<ul style="list-style-type: none"> -Οι οικονομικοί πόροι συλλέγονται από διάφορες πηγές που υποστηρίζουν την προστατευόμενη περιοχή
Κριτήρια διαχειριστών	<ul style="list-style-type: none"> -Η διαχείριση γίνεται από επιστήμονες και εξειδικευμένους σε θέματα φυσικών πόρων και εμπειρογνώμον επικεφαλής 	<ul style="list-style-type: none"> -Η διαχείριση γίνεται από ειδικευμένα σε πολλαπλούς τομείς άτομα, και με βάση γνώσεις σχετικές με συγκεκριμένες τοπικές συνθήκες

Συνθήκες σε Παγκόσμιο Επίπεδο		
‘Συνθήκη για τους Υγροτόπους Διεθνούς Σημασίας’ (Σύμβαση Ramsar)	1971	Η συνθήκη για τους υγροτόπους είναι διακυβερνητική συνθήκη που υπογράφηκε στο Ramsar, Ιράν και τέθηκε σε ισχύ το 1975. Είναι το πλαίσιο για εθνική δράση, και διεθνή συνεργασία για τη διατήρηση και συνετή χρήση των υγροτόπων και των πόρων τους.
‘Συνθήκη Παγκόσμιας Πολιτιστικής Κληρονομιάς’	1972	Η συνθήκη αυτή υιοθετήθηκε από τη Γενική Διάσκεψη της UNESCO και συνδυάζει τη διατήρηση της περιβαλλοντικής αξίας με τις πολιτιστικές ιδιότητες του τοπίου.
‘Συνθήκη για την προστασία των αποδημητικών ειδών άγριων ζώων’ (Συνθήκη της Βόννης)	1979	Η σύμβαση αυτή υπογράφηκε στη Βόννη της Γερμανίας και τέθηκε σε ισχύ το 1983.
‘Συνθήκη των Ηνωμένων Εθνών για τη Θάλασσα’	1982	Η συνθήκη αυτή έχει κυρωθεί, ή έχουν προσχωρήσει σε αυτήν περισσότερα από 150 κράτη και η Ευρωπαϊκή Ένωση. Οριοθετούνται όλες οι πτυχές του υδάτινου τοπίου, δηλαδή η περιβαλλοντική προστασία, η επιστημονική έρευνα, η διεξαγωγή οικονομικών και εμπορικών δραστηριοτήτων, η τεχνολογία, και ο έλεγχος των αντιδράσεων σχετικά με θέματα που αφορούν τον ωκεανό.
‘Συνθήκη για τη Βιοποικιλότητα’ (CBD)	1992	Οι στόχοι της Συνθήκης είναι: η διατήρηση και αειφόρος διαχείριση της βιοποικιλότητας και η δίκαιη και ισότιμη κατανομή των οφελών που προκύπτουν από τη χρήση των γενετικών πόρων. Η συνθήκη ίσχυσε από το 1993.

Συμβάσεις σε Πανευρωπαϊκό Επίπεδο		
‘Η συνθήκη για τη διατήρηση της Ευρωπαϊκής άγριας πανίδας και των φυσικών οικοτόπων’ (Συνθήκη της Βέρνης)	1979	Η συνθήκη της Βέρνης είναι ένα δεσμευτικό διεθνές νομικό πλαίσιο, στον τομέα διατήρησης της φύσης, που καλύπτει το μεγαλύτερο μέρος του τομέα φυσικής κληρονομιάς της Ευρωπαϊκής ηπείρου και εκτείνεται σε κάποια κράτη της Αφρικής. Ανοίχτηκε για να υπογραφεί στη Βέρνη της Ελβετίας και τέθηκε σε ισχύ το 1982.
‘Συνθήκη των Άλπεων’	1994	Η συνθήκη αυτή καθορίζει τις βασικές αρχές και τα γενικά μέτρα για αειφόρο ανάπτυξη στην περιοχή των Άλπεων, και περιλαμβάνει το Πρωτόκολλο για την εφαρμογή της στον τομέα της Προστασίας της φύσης και του τοπίου. Η συνθήκη άρχισε να ισχύει το Μάρτιο του 1995.
‘Συνθήκη για το Ευρωπαϊκό Τοπίο’ (Συνθήκη της Φλωρεντίας)	2000	Η σύμβαση αυτή προωθεί την προστασία, διαχείριση και σχεδιασμό των Ευρωπαϊκών τοπίων και οργανώνει την ευρωπαϊκή συνεργασία σε θέματα τοπίου. Η συνθήκη υιοθετήθηκε στην Φλωρεντία της Ιταλίας, και ισχύει από το Μάρτιο του 2004

‘Συνθήκη των Καρπαθίων’	2003	Η συνθήκη αυτή, που υπογράφηκε στο Κίεβο, στην Ουκρανία, ορίζει το πλαίσιο για τη συνεργασία και το συντονισμό πολλαπλών-τομέων πολιτικών, ένα υπόβαθρο για κοινές στρατηγικές για την αειφόρο ανάπτυξη, και μια αφορμή για διάλογο μεταξύ όλων των ενδιαφερόμενων μερών της περιοχής των Καρπαθίων.
-------------------------	------	--

Συνθήκες για Πανευρωπαϊκές Θάλασσες		
‘Συνθήκη της Βαρκελώνης’	1976	Η Συνθήκη αφορά την προστασία της θάλασσας της Μεσογείου από ρύπανση, και τέθηκε σε εφαρμογή το 1978. Αναθεωρήθηκε στη Βαρκελώνη, τον Ιούνιο του 1995 ως η ‘Συνθήκη για την προστασία του θαλάσσιου περιβάλλοντος, και των παράκτιων περιοχών της Μεσογείου.
‘Συνθήκη για την προστασία του υδάτινου περιβάλλοντος της περιοχής της Βαλτικής θάλασσας (‘Συνθήκη του Ελσίνκι)	1992	Η συνθήκη τέθηκε σε ισχύ τον Ιανουάριο του 2000. Η επιτροπή του Ελσίνκι (HELCOM) είναι το κυβερνητικό σώμα της συνθήκης, που δουλεύει για την προστασία του υδάτινου περιβάλλοντος της Βαλτικής θάλασσας από κάθε μορφής ρύπανση, μέσω της διακυβερνητικής συνεργασίας μεταξύ των χωρών.
‘Συνθήκη για την προστασία του υδάτινου περιβάλλοντος της Βορειοανατολικής περιοχής του Ατλαντικού’ (Συνθήκη OSPAR)	1992	Αποτελεί το ισχύον νομικό πλαίσιο καθοδήγησης της διεθνούς συνεργασίας για την προστασία του υδάτινου περιβάλλοντος του Βορειοανατολικού Ατλαντικού. Αποτελεί ενοποίηση, αναθεώρηση και επέκταση της συνθήκης του Oslo του 1972 και της συνθήκης του Παρισιού του 1974. Το νέο παράρτημα, σχετικό με τη βιοποικιλότητα και τα οικοσυστήματα, εγκρίθηκε το 1998, για την προστασία και από μη ρυπογόνες ανθρώπινες ενέργειες, που μπορούν να επηρεάσουν αρνητικά το θαλάσσιο περιβάλλον.
‘Συνθήκη για την προστασία από τη ρύπανση, του υδάτινου περιβάλλοντος της Μαύρης θάλασσας (Συνθήκη Βουκουρεστίου)	1992	Η συνθήκη υπογράφηκε στο Βουκουρέστι της Ρουμανίας, και κυρώθηκε και από τις 6 χώρες που αφορά, το 1994. Η σύμβαση έχει οδηγήσει στη δημιουργία πολλών προγραμμάτων για την προστασία των οικοτόπων, όπως το Πρόγραμμα για το περιβάλλον της Μαύρης θάλασσας, το οποίο οργανώνει εργασίες συντήρησης σε περιοχές που είναι ζωτικής σημασίας για τα κατά προτεραιότητα είδη πανίδα.
‘Συμβούλιο της Αρκτικής’	1996	Η διακήρυξη της Οτάβα ίδρυσε επίσημα το Συμβούλιο της Αρκτικής, ως ένα διακυβερνητικό πρόγραμμα για την προώθηση της συνεργασίας, συντονισμού και αλληλεπίδρασης μεταξύ των κρατών της Αρκτικής, με τη συμμετοχή των κατοίκων των περιοχών που επηρεάζει, σε κοινά τους θέματα, και σε συγκεκριμένα θέματα βιώσιμης ανάπτυξης και την προστασία του περιβάλλοντος στην περιοχή.

Οδηγίες της Ευρωπαϊκής Ένωσης		
Οδηγία 79/409/EEC, για την προστασία άγριων πτηνών	1979	Η οδηγία των πτηνών είναι η παλαιότερη της Ε.Ε. νομοθεσία για τη φύση, και από τις σημαντικότερες, αφού δημιουργήθηκε με βάση αυτήν ολόκληρο σύστημα προστασίας για όλα τα είδη άγριων πτηνών που απαντούν στα φυσικά τοπία της Ένωσης. Έπειτα από πολλές αναθεωρήσεις, η τελική κωδικοποιημένη μορφή δημοσιεύτηκε το 2009 (οδηγία 2009/147/EC).
Οδηγία 92/43/EEC, για την διατήρηση φυσικών οικοτόπων, καθώς και της άγριας πανίδας και χλωρίδας (οδηγία οικοτόπων)	1992	Η οδηγία αυτή είναι πολύ σημαντική στην προστασία της φύσης στον Ευρωπαϊκό χώρο. Βασίστηκε σε δύο στοιχεία: το δίκτυο προστατευόμενων περιοχών Natura 2000 και σύστημα αυστηρής προστασίας συγκεκριμένων ειδών.
Οδηγία 2008/56/EEC, για τη θέσπιση πλαισίου κοινοτικής δράσης στην πολιτική που αφορά το υδάτινο περιβάλλον	2008	Το πλαίσιο της στρατηγικής για το υδάτινο περιβάλλον προσδιορίζει χωρικά όρια προστασίας ως μέσο για την επίτευξη της καλής γενικής περιβαλλοντικής κατάστασης.

Άλλα Όργανα		
‘Η Συνθήκη του Λονδίνου, σε σχέση με την προστασία της χλωρίδας και πανίδας’	1933	Στόχος της συνθήκης είναι η προστασία ειδών ιδιαίτερης σημασίας, όπως κυνηγετικούς στόχους, και η δημιουργία ορισμένων προστατευόμενων περιοχών στην Αφρική. Για πρώτη φορά σε παγκόσμιο επίπεδο η συνθήκη διευκρίνισε τον ορισμό των εθνικών άρκων και φυσικών καταφυγίων.
‘Ευρωπαϊκό Δίπλωμα Προστατευόμενων Περιοχών’	1965	Αποτελεί όργανο του Συμβουλίου της Ευρώπης και απονέμεται σε περιοχές ιδιαίτερου επιστημονικού, πολιτιστικού ή αισθητικού χαρακτήρα. Επίσης, πρέπει να αποτελούν αντικείμενο κατάλληλου προγράμματος συντήρησης, που μπορεί να συνδυαστεί με ένα πρόγραμμα βιώσιμης ανάπτυξης.
‘Πρόγραμμα για τον Άνθρωπο και τη Βιόσφαιρα (MAB)’	1971	Το πρόγραμμα αυτό της UNESCO είναι διακυβερνητικό επιστημονικό πρόγραμμα με στόχο να θέσει την επιστημονική βάση για τη βελτίωση της σχέσης μεταξύ των ανθρώπων και του περιβάλλοντος σε παγκόσμιο επίπεδο,
‘Ευρωπαϊκό Δίκτυο Βιογενετικών Αποθεμάτων’	1976	Αποτελεί πρωτοβουλία του συμβουλίου της Ευρώπης, με σκοπό την ενθάρρυνση των κρατών μελών να συνεργαστούν με στόχο τη διατήρηση αντιπροσωπευτικών παραδειγμάτων των φυσικών οικοτόπων που είναι ιδιαίτερα πολύτιμοι για τη διατήρηση της Ευρωπαϊκής φύσης.
‘Παγκόσμιο δίκτυο γεωπάρκων’	1991	Η πρωτοβουλία ξεκίνησε από την UNESCO, για την αντιμετώπιση της ανάγκης ύπαρξης μιας διεθνούς οργάνωσης που να αναγνωρίζει τα τοπία που αποτελούν σημεία γεωεπιστημονικού ενδιαφέροντος. Για το σκοπό αυτό, δημιουργήθηκε ένα νέο παγκόσμιο αναγνωρισμένο γεωπάρκο, το οποίο λέγεται “Γεωπάρκο UNESCO”.





**ΙΣΤΟΡΙΚΗ ΑΝΑΔΡΟΜΗ
ΣΤΗΝ ΕΛΛΑΔΑ**

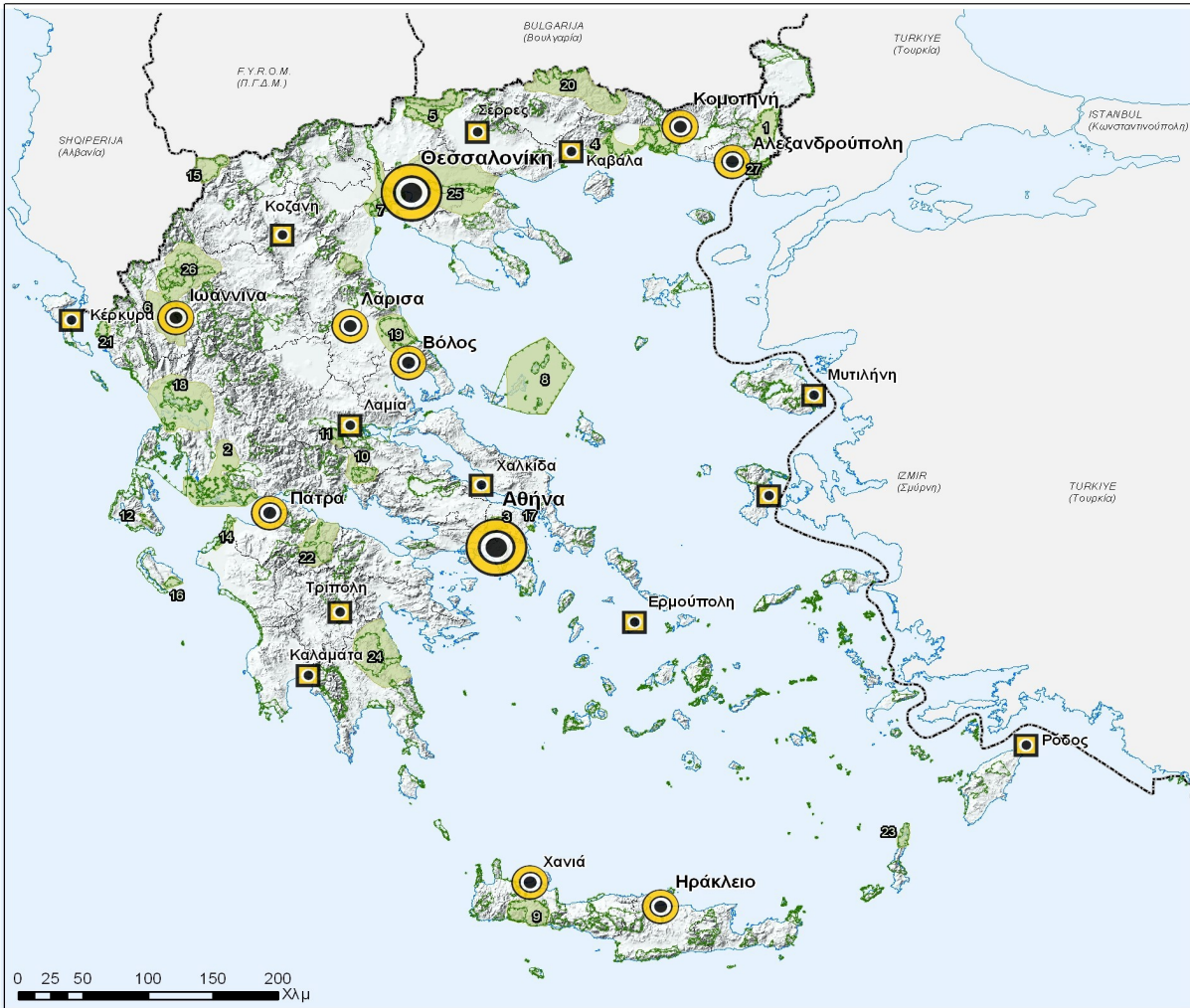


Η πολιτική για τις προστατευόμενες περιοχές συνδέεται άμεσα με τη χωρική ανάπτυξη, με το χωροταξικό σχεδιασμό. Η προστασία ιδιαίτερα αξιόλογων φυσικών περιοχών αποτελεί προτεραιότητα της Περιβαλλοντικής Πολιτικής. Η εφαρμογή της πολιτικής συνάντησε πολλά προβλήματα στην Ελλάδα, λόγω της αδυναμίας των μηχανισμών εφαρμογής της και της αποτυχίας της χώρας να εξασφαλίζεται η συνεργασία του τοπικού πληθυσμού με τους αρμόδιους φορείς εκτέλεσης, αλλά και των διαφόρων φορέων μεταξύ τους.

Από το 1937, η Ελλάδα άρχισε να αναγνωρίζει περιοχές με ειδικό οικολογικό ενδιαφέρον (δάση, υγροτόπους κτλ.) και να τις θέτει υπό καθεστώς προστασίας. Η προσέγγιση που ακολουθήθηκε στα πρώτα στάδια του θεσμού των προστατευόμενων περιοχών ήταν η απόλυτη προστασία φυσικών περιοχών και ο αποκλεισμός των ανθρώπινων δραστηριοτήτων. Στην πορεία, η προσέγγιση αυτή εγκαταλείπεται και δίνει τη θέση της στην αντίληψη της ενσωμάτωσης της προστατευόμενης περιοχής στον περιβάλλοντα χώρο και της στενής σύνδεσης της προστασίας με την αιφορική χρήση των φυσικών πόρων. Στην Ελλάδα φυσικές περιοχές αναγνωρίζονται ως προστατευόμενες είτε μέσω του χαρακτηρισμού τους με βάση την ισχύουσα εθνική νομοθεσία, είτε με την κατοχύρωσή τους στο πλαίσιο διεθνών συμβάσεων τις οποίες έχει κυρώσει η χώρα και διεθνών ή Ευρωπαϊκών πρωτοβουλιών. Περαιτέρω, οι περιοχές του Δικτύου Natura 2000, αποτελούν περιοχές διατήρησης τύπων οικοτόπων και ειδών Κοινοτικού ενδιαφέροντος. Σε πολλές περιπτώσεις παρατηρείται αλληλεπικάλυψη μεταξύ των προστατευόμενων περιοχών σε εθνικό, ευρωπαϊκό και διεθνές επίπεδο.

Σε σύγκριση με τον ευρωπαϊκό χώρο, η Ελλάδα στην προσπάθεια να ακολουθήσει τον ανταγωνιστικό ρυθμό ανάπτυξης των ευρωπαϊκών πόλεων (ειδικά κατά τις δεκαετίες '70, και '80, οπότε οι οικονομικές κρίσεις όξυναν την ανταγωνιστική ανάπτυξη) ο έλεγχος και η προληπτική ρύθμιση της ανάπτυξης των πόλεων που εκδηλώθηκε στο φυσικό χώρο δεν επιτεύχθηκε από την πολεοδομία και τη χωροταξία. Συγκεκριμένα, στον εθνικό σχεδιασμό παρουσιάστηκαν προβλήματα ασάφειας οριοθέτησης του τοπικού και τομεακού, με αποτέλεσμα η ανάπτυξη να βασίζεται σε σημειακές παρεμβάσεις, και όχι σε ολοκληρωμένα και αποτελεσματικά προγράμματα. Με τον τρόπο αυτό ακόμα και τα υφιστάμενα εγκεκριμένα προγράμματα συναντούσαν δυσκολία στην υλοποίησή τους, και σε πολλές περιπτώσεις η λύση δόθηκε με την υλοποίηση ξένων μοντέλων. Επίσης, η απρογραμματιστή ανάπτυξη αγνοεί την πολιτιστική, αρχιτεκτονική και ιστορική ιδιαιτερότητα του τόπου, καθώς και τις αξίες του φυσικού περιβάλλοντος, και συχνά με τρόπο μη αναστρέψιμο.

Ήδη μέχρι τα τέλη της δεκαετίας του '70, είχαν καλυφθεί με ρυμοτομικό σχέδιο (εγκεκριμένο με τις διατάξεις του ΝΔ./τος 17.7.1923) 960.000στρ. και είχαν αστικοποιηθεί χωρίς έλεγχο από την πολιτεία μεγάλες εκτάσεις περιαστικής και παραλιακής γης. Μάλιστα, μέχρι το 1980, στην Ελλάδα, η προσέγγιση της πολεοδομικής ανάπτυξης, η έγκριση, η αναθεώρηση, και η επέκταση των σχεδίων πόλεων γινόταν ξεχωριστά για κάθε πόλη, με αποτέλεσμα η ανάπτυξη στο χώρο να γίνεται χωρίς ομοιογένεια, και να δημιουργούνται διαφορετικές συνθήκες και κριτήρια για την κάθε περιοχή. Επιπλέον, συχνά παρατηρείται ανάπτυξη στον ίδιο χώρο μη συμβατών μεταξύ τους δραστηριοτήτων, ή επιλογή εγκατάστασης δραστηριοτήτων σε χώρους που δεν έχουν τις κατάλληλες προϋποθέσεις (π.χ. επαρκείς υποδομές, προσβάσεις κ.λ.π.) ή που δε θα έπρεπε να αναπτυχθούν με αυτόν τον τρόπο (π.χ. περιοχές προστασίας και ανάδειξης της φυσικής και πολιτισμικής κληρονομιάς).



Χάρτης 10: Περιοχές φυσικού πλούτου

ΥΠΟΜΝΗΜΑ

ΟΙΚΙΣΤΙΚΟ ΔΙΚΤΥΟ



Μητροπόλεις



Πρωτεύοντες εθνικοί πόλοι



Δευτερεύοντες εθνικοί πόλοι

ΦΥΣΙΚΟ ΠΕΡΙΒΑΛΛΟΝ



φυσική περιοχή με Φορέα Διαχείρισης



Natura 2000

Περιοχές Φορέων Διαχείρισης

- | | | |
|-----------------------|----------------|-----------------------|
| 1. Δαδιά | 10. Παρνασσός | 19. Κάρλα, Μαυροβούνι |
| 2. Αχελώος, Μεσολόγγι | 11. Οίτη | 20. Ροδόπη |
| 3. Πάρνηθα | 12. Αίνος | 21. Καλαμάς |
| 4. Νέστος, Βιστωνίδα | 13. Όλυμπος | 22. Χελμός, Βουραϊκός |
| 5. Κερκίνη | 14. Κοτύχι | 23. Κάρπαθος, Σαρία |
| 6. Παμβώτιδα | 15. Πρέσπες | 24. Πάρνωνας |
| 7. Αετός | 16. Ζάκυνθος | 25. Βόλβη, Λαγκαδάς |
| 8. Σποράδες | 17. Σχινιάς | 26. Β. Πίνδος |
| 9. Σαμαριά | 18. Αμβρακικός | 27. Έβρος |

Χάρτης Γενικού Πλαισίου Χωροταξικού Σχεδιασμού και Λειφόρου Ανάπτυξης

Πηγή: Γενικό Χωροταξικό Σχέδιο Ελλάδας

Ουσιαστικά, στην Ελλάδα διαμορφώνεται Περιβαλλοντική πολιτική μετά την ένταξη της στην ΕΟΚ (1981). Η στρατηγική και οι στόχοι της Εθνικής περιβαλλοντικής πολιτικής διαμορφώνονται με βάση τις κατευθύνσεις της ευρωπαϊκής κοινοτικής περιβαλλοντικής πολιτικής, μέσω σχεδίων Περιφερειακής ανάπτυξης, κοινοτικών πλαισίων στήριξης και την ενσωμάτωση κοινοτικής περιβαλλοντικής πολιτικής στο ελληνικό δίκαιο. Οι στόχοι όμως δεν επιτεύχθηκαν στην Ελλάδα με την ίδια αποτελεσματικότητα, λόγω των αδυναμιών που εξακολουθούσαν να υφίστανται στο θεσμικό πλαίσιο και στους μηχανισμούς εφαρμογής. Οι νομοθετικές ρυθμίσεις που προωθήθηκαν για τη διαμόρφωση του θεσμικού πλαισίου για την προστασία του περιβάλλοντος ορίζονται από το Ν.1650/1986 («Για την προστασία του περιβάλλοντος»). Για την εφαρμογή του νόμου απαιτούνται επιπλέον Προεδρικά Διατάγματα και Υπουργικές Αποφάσεις, με ευθύνη εφαρμογής του Υπουργείου Περιβάλλοντος.

Πιο συγκεκριμένα, ο νόμος-πλαίσιο 1650/1986^[4] για το περιβάλλον προτείνει την κατηγοριοποίηση των φυσικών περιοχών σε επίπεδα: απολύτως προστατευόμενες φυσικές περιοχές, προστατευόμενες φυσικές περιοχές, προστατευόμενα μνημεία της φύσης, τοπία ιδιαίτερου φυσικού κάλλους, περιοχές οικοανάπτυξης. Αντίστοιχα, ο υπάρχων νόμος 996/1971 (περί Δρυμών) διαβαθμίζει σε επίπεδα αξιολόγησης και προστασίας τα χερσαία οικοσυστήματα: εθνικοί δρυμοί, αισθητικά δάση, προστατευόμενα-διατηρητέα μνημεία της φύσης (φορέας εφαρμογής ήταν το υπουργείο Γεωργίας, σε συνεργασία με τις κατά τόπους αρμόδιες αρχές). Με βάση τους δύο αυτούς νόμους, το πρόβλημα εφαρμογής τους μπορεί εύκολα να εντοπιστεί στο ότι δεν είναι διακριτή η αντιστοιχία των δύο ομάδων κατηγοριοποίησης, δεν διευκρινίζεται σαφώς ο φορέας εφαρμογής και καθυστερεί η έναρξη ισχύος τους, με αποτέλεσμα να γίνεται απαραίτητη η τροποποίηση τους κατά την εφαρμογή.

Επιπλέον, ο νόμος 1650/86 περιλαμβάνει συγκεκριμένες ρυθμίσεις και για την εκπόνηση Μελετών Περιβαλλοντικών Επιπτώσεων, οι οποίες μελέτες αναφέρονταν στην ελληνική νομοθεσία (με το Προεδρικό Διάταγμα 1180/81 το 1981) ήδη πριν την ένταξη της χώρας στις ευρωπαϊκές κοινότητες για να ρυθμίζονται θέματα σχετικά με την ίδρυση και τη λειτουργία βιομηχανικών δραστηριοτήτων διαφόρων ειδών. Η σχετική οδηγία του Διατάγματος εκδόθηκε πολύ αργότερα (οδηγία 85/337 ΕΟΚ) με αποτέλεσμα η νομοθεσία να μην έχει πρακτική εφαρμογή. Οι ρυθμίσεις που εισάγει ο Ν.1650/86 ωθούν τις αρμόδιες υπηρεσίες να προχωρήσουν σε έγκριση συγκεκριμένων περιβαλλοντικών όρων, «περιβαλλοντικής άδειας» δηλαδή, που ήταν απαραίτητη για την έγκριση της άδειας εγκατάστασης και λειτουργίας κάθε βιομηχανικής δραστηριότητας.

Όμως, μέχρι το 1990 δεν έγινε εναρμόνιση της εθνικής νομοθεσίας με τη σχετική οδηγία 85/337/ΕΟΚ, με αποτέλεσμα να μην είναι δυνατή η πρακτική εφαρμογή της. Το 1990, η Υπουργική Απόφαση ΚΥΑ 69269/90 κατηγοριοποιεί τις δραστηριότητες για τις οποίες θα πρέπει να συντάσσονται μελέτες και καθορίζει το περιεχόμενο των μελετών, καθώς και τη διαδικασία για τη σύνταξη περιβαλλοντικών όρων για κάθε δραστηριότητα. Επιπλέον

^[4] Ν.1650/86, ορισμός «Προστατευόμενων περιοχών»: Το Εθνικό Σύστημα Προστατευόμενων Περιοχών αποτελείται από όλες τις περιοχές που υπάγονται σε μια ή περισσότερες από τις κατηγορίες του άρθρου 19 του ν.1650/1986, όπως τροποποιείται με την παράγραφο 3 του παρόντος νόμου, με στόχο την αποτελεσματική προστασία της βιοποικιλότητας και των λοιπών οικολογικών αξιών τους, σύμφωνα με τις διατάξεις του παρόντος νόμου. Η εποπτεία της λειτουργίας και ο κεντρικός συντονισμός του Εθνικού Συστήματος Προστατευόμενων Περιοχών αποτελεί ευθύνη του Υπουργείου Περιβάλλοντος, Ενέργειας και Κλιματικής Αλλαγής, το οποίο συνεπικουρείται επιστημονικά από την Επιτροπή «Φύση».

καθορίζει την ελέγχουσα υπηρεσία, το ΥΠΕΧΩΔΕ. Ακόμη, με τη συμπληρωματική οδηγία ΚΥΑ 75308/1990 αποφασίστηκε να γίνεται και δημοσιοποίηση του περιεχομένου των Μελετών Περιβαλλοντικών Επιπτώσεων (σε συμφωνία με το Ν.1650/86 και τις κοινοτικές οδηγίες). Οι μελέτες αυτές είναι απαραίτητο να γίνονται από ανθρώπους ειδικούς σε θέματα περιβάλλοντος, που λόγω απουσίας ελέγχου και φορέα εφαρμογής του νόμου δεν ίσχυε στο παρελθόν, με αποτέλεσμα να μην επιτυγχάνεται μείωση και πρόβλεψη περιβαλλοντικών επιπτώσεων.

Με το 5ετές πρόγραμμα 1988-92 της Επιχείρησης Πολεοδομικής Ανασυγκρότησης (ΕΠΑ) εισήχθη στον ελληνικό χώρο ο έλεγχος και η προστασία της γης, η οποία για την υλοποίηση των στόχων της, όρισε τομείς μελετών, μια εκ των οποίων είναι η μελέτη των Ζωνών Οικιστικού Ελέγχου (ΖΟΕ). Η μελέτη αυτή αφορά τη ρύθμιση χρήσεων γης και κανόνων ανάπτυξης στις εκτός εγκεκριμένων σχεδίων πόλεων περιοχές που δέχονται πιέσεις οικιστικής ανάπτυξης. Οι Ζώνες Οικιστικού Ελέγχου (ΖΟΕ), του Ν. 1337/83, άρθρο 29 παράγραφος 2 (ΦΕΚ33/Α/83), είναι ζώνες προστασίας, που καθορίζονται κατ'έξουσιοδότηση του νόμου 1650/1986 (Α 160) «Για την προστασία του περιβάλλοντος» και αποσκοπούν στην «άμεση προστασία και έλεγχο της δόμησης και των χρήσεων γης στην εκτός σχεδίου περιοχή και εκτός ορίων οικισμών, προκειμένου να αντιμετωπισθεί η υποβάθμιση του περιβάλλοντος και η άναρχη ανάπτυξη με τη δημιουργία πραγματικών καταστάσεων που υπονομεύουν τον ορθολογικό σχεδιασμό». Χρησιμοποιήθηκε ως μηχανισμός εφαρμογής, για τη θεσμοθέτηση των προτάσεων των Ειδικών Χωροταξικών Μελετών (ΕΧΜ), και εγκρίνονται με Προεδρικό Διάταγμα.



Το 1999, με το Ν.2742/99 «Για το Χωροταξικό Σχεδιασμό και την Αειφόρο Ανάπτυξη» ορίζεται το θεσμικό πλαίσιο για τους φορείς διαχείρισης των προστατευόμενων περιοχών, και οριοθετούνται 264 περιοχές προστασίας της φύσης (επιπλέον αξιολογήθηκαν και προς ένταξη σε δίκτυο NATURA2000*). Επίσης με το νόμο 3044/2002 ιδρύονται 25 φορείς διαχείρισης προστατευόμενων περιοχών, με την υποστήριξη αντίστοιχων προεδρικών διαταγμάτων (π.χ. Εθνικό Θαλάσσιο Πάρκο Ζακύνθου (Ε.Θ.Π.Ζ.) ιδρύθηκε με Προεδρικό Διάταγμα, τον Δεκέμβριο του 1999 (ΦΕΚ 906 Δ, 22 Δεκεμβρίου 1999)). Η Επιτροπή Φύση 2000* που συστάθηκε με βάση την ΚΥΑ 33318/3028/1998 καθορίζει πιο συγκεκριμένα και το συντονιστικό ρόλο των φορέων διαχείρισης.

Η εφαρμογή της Περιβαλλοντικής πολιτικής στην Ελλάδα, εξακολουθεί να χαρακτηρίζεται από έντονη τομεακότητα. Ο συνδυασμός δράσης κεντρικών, περιφερειακών και τοπικών φορέων παρουσιάζει μεγάλη αδυναμία, την οποία η προβληματική διακυβέρνηση δεν επιτυγχάνει να καλύψει. Η περιβαλλοντική διάσταση έχει ενσωματωθεί ως ένα βαθμό στη εκπόνηση και έγκριση των Σχεδίων Περιφερειακής Ανάπτυξης και των Χωροταξικών και Πολεοδομικών σχεδίων, αλλά παρουσιάζονται ακόμα προβλήματα στην εφαρμογή τους, ιδιαίτερα σε ευαίσθητες περιοχές (προστασίας της φύσης, παράκτιες περιοχές κλπ.). Τέλος, η διαχείριση του δικτύου προστατευόμενων περιοχών πρέπει να γίνεται περισσότερο συνολικά και να στηρίζεται στην εφαρμογή συνολικής πολιτικής.



**ΤΟ ΚΑΘΕΣΤΩΣ ΠΡΟΣΤΑΣΙΑΣ
ΣΤΗΝ ΕΛΛΑΔΑ**



Σε ό,τι αφορά την εθνική νομοθεσία, η κήρυξη των προστατευόμενων περιοχών στις διάφορες κατηγορίες προστασίας βασίστηκε, έως το 1986, σε διατάξεις κυρίως του Δασικού Κώδικα. Οι Εθνικοί Δρυμοί, τα Αισθητικά Δάση και τα Διατηρητέα Μνημεία της Φύσης προβλέπονται από τον Ν. 996/1971 που αποτελεί μέρος του Ν. 86/1969 «Περί Δασικού Κώδικος». Τα Καταφύγια Άγριας Ζωής, οι Ελεγχόμενες Κυνηγετικές Περιοχές και τα Εκτροφεία θηραμάτων προβλέπονται από τον Ν. 177/75, όπως αυτός τροποποιήθηκε από τον Ν. 2637/1998. Με τον Νόμο Πλαίσιο για το Περιβάλλον (Ν. 1650/86), ορίζονται πέντε κατηγορίες προστατευόμενων περιοχών: περιοχή απόλυτης προστασίας της φύσης, περιοχή προστασίας της φύσης, εθνικό πάρκο, προστατευόμενος φυσικός σχηματισμός και προστατευόμενο τοπίο, περιοχή οικοανάπτυξης. Οι κατηγορίες προστατευόμενων περιοχών φυσικού περιβάλλοντος, σύμφωνα με την υφιστάμενη εθνική νομοθεσία, είναι οι ακόλουθες:

Προστατευόμενες Περιοχές Εθνικής Νομοθεσίας	Εθνικοί Δρυμοί	Ν. 996/71
	Εθνικά Πάρκα	Ν. 1650/86
	Αισθητικά Δάση	Ν. 996/71
	Διατηρητέα Μνημεία της Φύσης	Ν. 996/71
	Καταφύγια Άγριας Ζωής	Ν. 177/75
	Ελεγχόμενες κυνηγετικές περιοχές	Ν. 177/75
	Εκτροφεία Θηραμάτων	Ν. 177/75
	Περιοχές Προστασίας της Φύσης	Ν. 1650/86
	Περιοχές Απόλυτης Προστασίας της Φύσης	Ν. 1650/86
	Προστατευτικά Δάση	Ν.Δ. 86/1969
	Προστατευόμενοι Φυσικοί Σχηματισμοί και Τοπία	Ν. 1650/86
	Περιοχές Οικοανάπτυξης	Ν. 1650/86
	Προστατευόμενες Περιοχές σε Διεθνές Επίπεδο	Υγρότοποι διεθνούς σημασίας
Μνημεία Παγκόσμιας Κληρονομιάς		
Αποθέματα Βιόσφαιρας		
Ειδικά Προστατευόμενες Περιοχές		Σύμβαση της Βαρκελώνης
Βιογενετικά Αποθέματα		
Περιοχές στις οποίες έχει απονεμηθεί το Ευρωδίπλωμα		
Προστατευόμενες Περιοχές σε Ευρωπαϊκό Επίπεδο	Περιοχές του Δικτύου Natura 2000	

Το Δίκτυο Natura 2000 αποτελεί ένα Ευρωπαϊκό Οικολογικό Δίκτυο περιοχών, οι οποίες φιλοξενούν φυσικούς τύπους οικοτόπων και οικοτόπους ειδών που είναι σημαντικοί σε ευρωπαϊκό επίπεδο. Η δημιουργία του, που αποτελεί και υποχρέωση της Ελλάδας, έχει ως στόχο να συμβάλλει στην αποτελεσματικότερη προστασία των απειλούμενων ειδών και οικοτόπων και να αποτελέσει το βασικό μέσο για τη διατήρηση της βιοποικιλότητας και τη γενικότερη προστασία του φυσικού περιβάλλοντος. Το δίκτυο αποτελείται από δύο κατηγορίες περιοχών: τις «Ζώνες Ειδικής Προστασίας (ΖΕΠ)» Special Protection Areas-SPA




για την Ορνιθοπανίδα, όπως ορίζονται στην Οδηγία 79/409/ΕΚ, και τους «Τόπους Κοινοτικής Σημασίας (ΤΚΣ)» Sites of Community Importance – SCI όπως ορίζονται στην Οδηγία 92/43/ΕΟΚ. Το δίκτυο Natura 2000 στην Ελλάδα περιλαμβάνει **241 Τόπους Κοινοτικής Σημασίας** και **202 Ζώνες Ειδικής Προστασίας της ορνιθοπανίδας**, που καλύπτουν συνολικά έκταση περίπου 5,5 εκ. εκταρίων. Το ελληνικό τμήμα του δικτύου Natura 2000 έχει περιλάβει την πλειονότητα των περιοχών της χώρας που προστατεύονται από την εθνική νομοθεσία και έχουν διεθνείς χαρακτηρισμούς.



**WWF Ελλάς,
Προστατευόμενες περιοχές της Ελλάδος
"Δίκτυο Natura 2000"**



Υπόμνημα

-  Τόποι Κοινοτικής Σημασίας (ΤΚΣ)
Sites of Community Importance (SCI)
-  Ζώνες Ειδικής Προστασίας (ΖΕΠ)
Special Protection Areas (SPA)
-  Περιοχές αλληλεπικαλύψεων



Στον παραπάνω χάρτη απεικονίζονται όλες οι περιοχές του δικτύου Natura στην Ελλάδα.

Παρατηρούμε ότι υπάρχει μια αλληλεπικάλυψη ανάμεσα στις δύο κατηγορίες. Το ίδιο φαίνεται και στον παρακάτω πίνακα όπου καταγράφονται οι προστατευόμενες περιοχές στην έκταση του νομού Αττικής ανά κατηγορίες.

Περιοχές Προστασίας Εθνικής Νομοθεσίας	Εθνικά Πάρκα	Εθνικό Πάρκο Σχινιά - Μαραθώνα	1.382	Διάταγμα, ΦΕΚ 395/Δ/03.07.2000
	Εθνικοί Δρυμοί	Πάρνηθα	3.812	ΒΔ 644/1961 ΦΕΚ155/Α/1961
		Σούνιο	3.500	ΠΔ 182/1974 ΦΕΚ 80/Α/1974
		Παρνασσός		
	Αισθητικά Δάση	Δάσος Καισαριανής Αττικής	640	31/Α/1974
Περιοχές Προστασίας της Φύσης		Ζώνες Α1, Α2, Α3, Α4, Α5 του Εθνικού Πάρκου Σχινιά - Μαραθώνα		Διάταγμα, ΦΕΚ 395/Δ/03.07.2000
Περιοχές Προστασίας Διεθνούς Νομοθεσίας	Σύμβαση της Βαρκελώνης (πρωτόκολλο 4)	Εθνικός Δρυμός Σουνίου	3.500	
Περιοχές του Δικτύου Natura 2000	Τόποι Κοινοτικής Σημασίας (ΤΚΣ)	Εθνικό Πάρκο Σχινιά - Μαραθώνα	1322,26	
		Βραυβρώνα – Παράκτια Θαλάσσια Ζώνη	2669,24	
		Σούνιο – Νησίδα Πάτροκλου και Παράκτια Θαλάσσια Ζώνη	5374,32	
		Υμηττός – Αισθητικό Δάσος Καισαριανής, Λίμνη Βουλιαγμένης	8819,21	
		Αντικύθηρα – Πρασονήσι και Λαγουβάρδος	7172,14	
		Νησίδες Κυθήρων: Πρασονήσι, Δραγονέρα, Αντιδραγονέρα	989,13	
	Ζώνες Ειδικής Προστασίας (ΖΕΠ)	Νησίδες Μυρτώου Πελάγους: Φαλκονέρα, Βελοπούλα, Ανανές	293,19	
		Νήσος Αντικύθηρα και Νησίδες Πρασονήσι, Λαγουβάρδος, Πλακουλήθρα και Νησίδες Θυμωνιάς	2009,73	
		Κύθηρα και γύρω Νησίδες: Πρασονήσι, Δραγονέρα, Αντιδραγονέρα, Αβγό, Καπέλο, Κουφό και Φιδονήσι	5392,46	
		Περιοχή Λεγρενών – Νησίδα Πάτροκλου	2107,13	
		Όρος Υμηττός	8319,47	
		Υγρότοπος Σχινιά	2079,16	
		ΤΚΣ - ΖΕΠ	Όρος Πάρνηθα	14902,43



ΚΡΙΤΗΡΙΑ ΑΞΙΟΛΟΓΗΣΗΣ





Για να μπορέσει να γίνει αξιολόγηση των επιλεγμένων περιπτώσεων προστατευόμενων περιοχών και να καταλήξουμε σε κάποια γενικευμένα συμπεράσματα κατ' επέκταση, θέσαμε κάποια αξιολογικά κριτήρια, με βάση τα οποία θα γίνει η συγκριτική μελέτη.

Αξιολογικά κριτήρια ανάλυσης των παραδειγμάτων		
Σχεδιασμός περιοχής	Οργάνωση	Διατήρηση ποικιλομορφίας
Νομοθετικό πλαίσιο	Καθορισμός φορέα διαχείρισης	Οριοθέτηση συγκεκριμένων ζωνών ειδικής προστασίας
Διαχωρισμός περιοχής σε ζώνες	Δράσεις φορέα διαχείρισης	Καθορισμός επιτρεπτών δράσεων και απαγορεύσεων ανά ζώνη
	Βαθμός συνεργασίας ενδιαφερόμενων φορέων	
	Καθορισμός κανόνων συμπεριφοράς	
	Ύπαρξη συστήματος παρακολούθησης	
	Μέτρηση επιλεγμένων δεικτών (ποσοτική)	
	Πρόγραμμα έγκαιρων δράσεων αποκατάστασης	

Αρχικά, γίνεται μελέτη του νομοθετικού πλαισίου για την προστασία της φυσικής και πολιτιστικής κληρονομιάς που αφορά τη συγκεκριμένη περιοχή, καθώς και καταγραφή της υφιστάμενης κατάστασης για να συμπεράνουμε κατά πόσο εφαρμόζεται πρακτικά η νομοθεσία.

Για την αξιολόγηση μιας προστατευόμενης περιοχής πρέπει να ελεγχθεί η διατήρηση της ποικιλομορφίας στην περιοχή, με τον καθορισμό συγκεκριμένων ζωνών με βάση τις οποίες διαφοροποιούνται οι επιτρεπτές δραστηριότητες και προσδιορίζονται οι απαγορεύσεις για καθεμία από αυτές.

Για την αξιολόγηση επίσης σημαντικό μέρος της μελέτης επικεντρώνεται στο φορέα διαχείρισης της περιοχής και στην αποτελεσματικότητα των δράσεων του. Αρχικά διαπιστώνεται αν εκ μέρους του φορέα υπάρχει σαφώς ορισμένη διατύπωση συγκεκριμένων στόχων (δηλαδή προσδιορισμός επιθυμητής κατάστασης και προγράμματος προς επίτευξη αυτής), καθώς και αν οι στόχοι του παρελθόντος έχουν επιτευχθεί. Ο βαθμός συνεργασίας του φορέα διαχείρισης με τις υπόλοιπες ενδιαφερόμενες ομάδες είναι επίσης σημαντικό κριτήριο αξιολόγησης, καθώς εξασφαλίζει τη μέγιστη αποδοχή των αποφάσεων για να μπορεί να υπάρξει επιτυχής έκβαση του έργου διαχείρισης.

Ακόμη, είναι σημαντικό να διαπιστωθεί αν υπάρχει ενημέρωση της τοπικής κοινωνίας από τους αρμόδιους φορείς, αλλά και των επισκεπτών, καθώς και αν υπάρχει συγκεκριμένη πρόταση κανόνων συμπεριφοράς για τους επισκέπτες. Είναι σημαντικό να εξεταστεί αν γίνεται σωστά η πληροφόρηση του κοινού, ώστε να επιτυγχάνεται η μέγιστη δυνατή συμμετοχή και αξιοποίηση του χώρου και παράλληλα ελαχιστοποίηση των επιπτώσεων στο περιβάλλον.

Επιπλέον, κρίνεται αν γίνεται πρόβλεψη της ανθρώπινης συμπεριφοράς και των συνεπειών της που είναι απαραίτητη για να μπορεί να γίνεται εκτίμηση των επιπτώσεων στο φυσικό περιβάλλον τόσο στο άμεσο, όσο και στο έμμεσο μέλλον, και με βάση αυτήν να καθορίζονται τα όρια αποδεκτών αλλαγών του περιβάλλοντος. Ελέγχεται ακόμα αν υπάρχει σύστημα παρακολούθησης των επιπτώσεων των διαφόρων δράσεων στο περιβάλλον των εξεταζόμενων περιοχών.

Επιπλέον, εξετάζεται αν γίνεται συστηματική μέτρηση επιλεγμένων δεικτών (ύπαρξη ποσοτικών κριτηρίων) για την κατάσταση του περιβάλλοντος (φυσικού και κοινωνικού). Τέλος, για την αξιολόγηση των παραδειγμάτων ελέγχεται η ύπαρξη προγράμματος έγκαιρων δράσεων αποκατάστασης του φυσικού περιβάλλοντος.

An aerial photograph of a river valley, showing a winding river through a landscape of fields and trees. A text box is overlaid on the upper right portion of the image.

**ΕΠΙΛΟΓΗ
ΠΕΡΙΠΤΩΣΕΩΝ ΜΕΛΕΤΗΣ**



Η έρευνα στηρίζεται σε δύο βασικά παραδείγματα, στα οποία επικεντρωθήκαμε και μελετήθηκαν με βάση τα αξιολογικά κριτήρια που προαναφέρθηκαν, και στη συνέχεια με σύγκριση των χαρακτηριστικών του κάθε παραδείγματος προέκυψαν τα συμπεράσματα της μελέτης. Τα συγκεκριμένα παραδείγματα επιλέχθηκαν αρχικά λόγω της τοποθεσίας τους, ως χαρακτηριστικά παραδείγματα περιαστικού (Εθνικό Πάρκο Σχινιά-Μαραθώνα) και αστικού (Πάρκο Περιβαλλοντικής Ευαισθητοποίησης «Αντώνης Τρίτσης») πρασίνου στην περιοχή της Αθήνας. Η παρελθοντική εμπειρία μας στους συγκεκριμένους χώρους, καθώς και οι εντυπώσεις μας από αυτούς επίσης αποτέλεσαν βασικό λόγο για τον οποίο τα συγκεκριμένα παραδείγματα επιλέχθηκαν να μελετηθούν εκτενέστερα.



Το Πάρκο Περιβαλλοντικής Ευαισθητοποίησης «Αντώνης Τρίτσης»

Πηγή: <http://tvxs.gr/news/>

Εθνικό Πάρκο Σχινιά Μαραθώνα

Πηγή: <http://el.wikipedia.org/wiki/%CE%91%CF%81%CF%87%CE%B5%CE%AF%CE%BF:Sxinias2.jpg>

Η συγκριτική μελέτη των παραδειγμάτων βασίζεται στο γεγονός ότι διαφέρουν χαρακτηριστικά τόσο στο καθεστώς ίδρυσης και διαχείρισης, όσο και στο νομοθετικό πλαίσιο στο οποίο στηρίζεται η προστασία τους. Ακόμη, παρόλο που στην πρώτη περίπτωση (αυτή του Μαραθώνα) το τοπίο είναι φυσικό, ενώ στην δεύτερη περίπτωση η περιοχή περιλαμβάνει και τεχνητά στοιχεία, το μέγεθος των πάρκων αυτών και η ανάγκη να διατηρείται η ποιότητά τους, καθώς αποτελούν εξίσου σημαντικούς πόλους πρασίνου, και καλύπτουν ανάγκες αναψυχής της ευρύτερης περιοχής της Αθήνας, καθιστούν τα παραδείγματα ισάξια ως προς την υπερτοπική τους σημασία.

Τέλος, σημαντικό στοιχείο επιλογής της περίπτωσης του Μαραθώνα αποτέλεσε επίσης η μεγάλη τεχνική παρέμβαση της εγκατάστασης του κωπηλατοδρομίου στην περιοχή που πραγματοποιήθηκε για να εξυπηρετήσει τις ανάγκες των Ολυμπιακών Αγώνων 2004, παρά τις έντονες αντιδράσεις, που μας δίνει τη δυνατότητα να εξετάσουμε κατά πόσο σε τέτοιου είδους έκτακτες περιπτώσεις οι αρμόδιοι φορείς λειτουργούν σεβόμενοι το πλαίσιο προστασίας της περιοχής και αν τέτοιου είδους δράσεις μπορούν να λειτουργήσουν ευεργετικά για μια προστατευόμενη περιοχή χωρίς να καταπατηθεί το καθεστώς προστασίας. Αντίστοιχα, στο δεύτερο παράδειγμα της μελέτης, η διοργάνωση εκδηλώσεων στον χώρο, αν και πραγματοποιείται με πολύ μικρότερης εμβέλειας παρεμβάσεις, μας επιτρέπει να μελετήσουμε κατά πόσο μπορεί να είναι συμβατή η αξιοποίηση του χώρου με τη διατήρηση της προστασίας της περιοχής.



ΜΕΡΟΣ Β

ΜΕΛΕΤΗ ΠΕΡΙΠΤΩΣΕΩΝ





**ΕΘΝΙΚΟ ΠΑΡΚΟ
ΣΧΙΝΙΑ ΜΑΡΑΘΩΝΑ**



Το Εθνικό Πάρκο Σχινιά Μαραθώνα βρίσκεται στην Αττική, στην πεδιάδα του Μαραθώνα, στην ομώνυμη περιοχή. Απέχει από την Αθήνα σαράντα περίπου χιλιόμετρα βορειοανατολικά και αποτελεί το σημαντικότερο παράκτιο οικοσύστημα της Αττικής, ενώ παρουσιάζει και εξαιρετικό ενδιαφέρον ως τοπίο και βασίζεται σε μια ευαίσθητη υδατική ισορροπία. Η συνολική του έκταση είναι 13,84 τετρ.χλμ, στην οποία συμπεριλαμβάνεται και ο θαλάσσιος χώρος 4000 στρεμμάτων. Το Πάρκο αποτελείται από το Κωπηλατοδρόμιο, τη Μακαρία Πηγή, τον υγρότοπο, το δάσος πεύκου-κουκουναριάς, τη χερσόνησο Κυνοσούρα, την αμμώδη παραλία και ένα τμήμα του όρμου Μαραθώνα.



Ιστορικά ο χώρος του Εθνικού Πάρκου ταυτίζεται με το πεδίο της Μάχης του Μαραθώνα, και συγκεκριμένα με το στρατόπεδο των Περσών, ενώ το Τρόπαιο της Μάχης βρίσκεται σε πολύ κοντινή απόσταση. Ο Μαραθώνας έγινε γνωστός από την κοσμοϊστορική μάχη που έγινε εκεί το Σεπτέμβριο του 490 π.Χ. μεταξύ Αθηναίων και Περσών. Η πόλη πήρε την ονομασία της από τον τοπικό ήρωα Μάραθο. Το σημαντικότερο σωζόμενο μνημείο της πεδιάδας του Μαραθώνα είναι ο Τύμβος των

Μαραθωνομάχων, ο Σωρός, όπως τον ονομάζει ακόμη η λαϊκή παράδοση, ύψους 9 μ. και διαμέτρου 50 μ., που σκεπάζει τα οστά των 192 Αθηναίων, που έπεσαν στη μάχη του Μαραθώνα.

Ο Μαραθώνας παρουσιάζει ένα εξαιρετικό φυσικό τοπίο. Έχει τη μοναδική τεχνητή λίμνη της Αττικής (φράγμα Μαραθώνος) ^[5], πλούσιο πράσινο, εύφορο κάμπο και δώδεκα χιλιόμετρα αμμώδους παραλίας στον ιστορικό όρμο του. Το οικοσύστημα του Εθνικού Πάρκου περιλαμβάνει μια μεγάλη ποικιλία οικοτόπων, μεταξύ των οποίων τέσσερις σημαντικούς σύμφωνα με την Ευρωπαϊκή Οδηγία. Στα βορειοδυτικά του Εθνικού Πάρκου βρίσκεται η Μακαρία Πηγή, η οποία με τις λίμνες και τα εποχικά έλη της τροφοδοτεί με γλυκό έως υφάλμυρο νερό τον γειτονικό υγρότοπο, ένα σύνθετο υδρολογικό σύστημα με διαφορετική αλατότητα, ανάλογα με τις εισροές που δέχεται από τη βροχή και τη θάλασσα. Η βλάστηση του υγροτόπου αποτελείται κυρίως από καλάμια και αρμυρίκια, αλλά και από λιβάδια με βούρλα στα σημεία όπου το νερό γίνεται πιο αλμυρό. Στα ανατολικά και νοτιοδυτικά του Εθνικού Πάρκου ξεχωρίζουν δύο ασβεστολιθικοί σχηματισμοί, ο λόφος της Δρακονέρας και η χερσόνησος της Κυνοσούρας, οι οποίοι καλύπτονται από μια πυκνή μακία βλάστηση, χαρακτηριστική της Μεσογείου, με κυρίαρχο είδος τον άρκευθο, ένα είδος κέδρου. Κατά μήκος της ακτής, εκτείνεται, πάνω σε αμμώδη έκταση με αμμοθίνες, το πευκοδάσος που αποτελείται κυρίως από κουκουναριές και πεύκα χαλεπίου.



Η θαλάσσια περιοχή του Πάρκου χαρακτηρίζεται από σχετικά αβαθή νερά με αμμώδη βυθό καλυμμένο εν μέρει από λιβάδια της ποσειδωνίας και από πιο βραχώδη σημεία στην πλευρά της Κυνοσούρας, όπου αναπτύσσονται διάφορα είδη φυκιών.



Όσον αφορά τη χλωρίδα και την πανίδα της περιοχής, στις χερσαιές εκτάσεις του Εθνικού Πάρκου ζουν θηλαστικά (πχ αλεπούδες, σκαντζόχοιροι και λαγοί), ερπετά όπως χελώνες, φίδια και σαύρες, καθώς και έντομα (μεταξύ των οποίων λυμπελούλες, πεταλούδες, κλπ). Στις πιο υγρές περιοχές ζουν άλλα είδη ερπετών (πχ ποταμοχελώνες, βαλτοχελώνες, νερόφιδα), αμφίβια (κυρίως βάτραχοι) καθώς και η ντάσκα, ένα μικρό ενδημικό ψάρι. Σημαντικός είναι και ο αριθμός των πτηνών, πάνω από 199

καταγεγραμμένα είδη, που είτε φωλιάζουν είτε περνούν κατά τη μετανάστευση στο Σχινιά. Κυρίαρχο ρόλο παίζει το νερό, που ξεκινά από πηγές και ρέει προς τη θάλασσα συντηρώντας έλη, λίμνες και ρυάκια. Από αυτά τα πτηνά, 87 αποτελούν είδη Ευρωπαϊκού ενδιαφέροντος (Species of European Concern - SPEC), 58 περιλαμβάνονται στο παράρτημα I της Οδηγίας 79/409 της Ε.Ε. περί προστασίας της ορνιθοπανίδας και 7 είδη είναι παγκόσμια απειλούμενα (Λεπτομύτα, Βαλτόπαπια, Λαγγόνα, Στεπόκιρκος, Δυπλομπεκάτσινο, Στικταετός και Κιρκινέζι). Πάνω από 50 είδη φωλιάζουν στο έλος, το δάσος Κουκουναριάς και τους γύρω λόφους.

Το Εθνικό Πάρκο ιδρύθηκε το 2000. Σκοπός του είναι να προστατεύει μία μοναδική χερσαία και θαλάσσια περιοχή, με μεγάλη ποικιλία ενδιαιτημάτων και πολυάριθμα σημαντικά είδη φυτών και ζώων. Χάρη σε αυτά, το Εθνικό Πάρκο έχει ενταχθεί στο Οικολογικό Δίκτυο Περιοχών Natura 2000 της Ευρωπαϊκής Ένωσης. Τις εποχές της αποδημίας, ένα μεγάλο πλήθος μεταναστευτικών πουλιών καταφτάνει στο έλος του Σχινιά (έναν από τους πιο μεγάλους εναπομεινάντες υγροτόπους στη Νότια Ελλάδα). Με νόμο του 2002, το εθνικό πάρκο Σχινιά-Μαραθώνα ορίστηκε ως μια από τις 25 Περιοχές Προστασίας της χώρας, χαρτογραφήθηκε και τέθηκε κάτω από την αιγίδα ενός Φορέα Διαχείρισης (είχε ήδη κηρυχθεί ως προστατευόμενη, με βάση τους Ν. 1650/1986 και 2742/1999). Στην περιοχή λειτούργησε και το Ολυμπιακό κωπηλατοδρόμιο ενώ εντάχθηκε και ο Τύμβος των Μαραθωνομάχων. Το Κωπηλατοδρόμιο του Εθνικού Πάρκου Σχινιά Μαραθώνα δημιουργήθηκε για τους Ολυμπιακούς Αγώνες του 2004. Τα νερά στη λίμνη του κωπηλατοδρομίου αποτελούν συνέχεια των νερών της Μακαρίας πηγής. Η κύρια λίμνη μήκους 2,2χλμ. συνδέεται με μία δεύτερη βοηθητική λίμνη, η οποία κατά την περίοδο των Ολυμπιακών Αγώνων χρησιμοποιήθηκε για προπόνηση και προθέρμανση των αθλητών. Η λίμνη του ολυμπιακού κωπηλατοδρομίου βρίσκεται στη θέση όπου έως το 2001 λειτουργούσε ο αερολιμένας του Μαραθώνα. Η συνολική υδάτινη επιφάνεια της εγκατάστασης είναι περίπου 470 στρέμματα, ενώ το Ολυμπιακό Κωπηλατοδρόμιο Σχινιά διαθέτει κερκίδες 1.000 θέσεων.

Από τον «Οργανισμό Αθήνας» είχε ετοιμαστεί το 1996 Προεδρικό Διάταγμα το οποίο καθόριζε χρήσεις γης κατά ζώνες καθώς και τους γενικούς όρους και όρους δόμησης στην οριοθετημένη περιοχή. Αυτό το Π.Δ. δεν περιλάμβανε την χρήση του Κωπηλατοδρόμιου. Μετά την ανάληψη των Ολυμπιακών Αγώνων του 2004 από τη χώρα μας, το Π.Δ. πάγωσε, ώστε να τροποποιηθεί και να συμπεριληφθεί σε αυτό η χρήση του Κωπηλατοδρόμιου και των σχετικών μ' αυτό εγκαταστάσεων. Το Ολυμπιακό Κέντρο του Σχινιά αποτελεί μια από τις ελάχιστες περιπτώσεις μεγάλου τεχνικού έργου στην Ελλάδα, όπου η περιβαλλοντική διάσταση αποτέλεσε κύριο στοιχείο από τη φάση της σύλληψης και του αρχικού σχεδιασμού, συνέχισε να αποτελεί καθοριστική παράμετρο κατά τη διάρκεια της οριστικής μελέτης και εντάχθηκε στο πρόγραμμα κατασκευής. Το Μάρτιο του 2001 εκδόθηκε η Διαχειριστική Μελέτη του Βιότοπου Σχινιά Μαραθώνα. Μαζί με την Ειδική Περιβαλλοντική Μελέτη του Εθνικού Πάρκου και τη Μελέτη Περιβαλλοντικών Επιπτώσεων του Κωπηλατοδρομίου, αποτελούν τα κύρια επιστημονικά κείμενα στα οποία βασίστηκε η υπογραφή της Κοινής Υπουργικής Απόφασης των Υπουργών ΠΕΧΩΔΕ και Γεωργίας για την έγκριση του Κανονισμού Διοίκησης και Λειτουργίας, καθώς και του σχεδίου Διαχείρισης του Εθνικού Πάρκου.

Νομοθετικό Πλαίσιο - Ισχύουσες διατάξεις				
Προστατευόμενη περιοχή	ΚΥΑ /ΠΔ οριοθέτησης προστατευόμενης περιοχής	Κανονισμοί	Συγκρότηση ΦΔ	Στελέχωση ΔΣ του ΦΔ
Εθνικό Πάρκο Σχινιά-Μαραθώνα	ΠΔ: ΦΕΚ 395 Δ/ 3.7.00	1. ΥΑ 46795/ΦΕΚ 1755 Β' /26.11.03 2. ΥΑ 46783/ΦΕΚ 1755 Β' /26.11.03 3. ΥΑ 46789/ΦΕΚ 1755 Β' /26.11.03 4. ΥΑ 868/ΦΕΚ 65 Β' /21.1.02	ΠΔ: ΦΕΚ 793/ Δ/ 13.9.02	ΥΑ 646/ΦΕΚ 31 Β' /17.1.03 ΥΑ 8952/3.7.09/ ΦΕΚ 303 ΥΟΔΔ/ 14.7.09

Ο σχεδιασμός του έργου είχε ως στόχο την αποκατάσταση του υγροτόπου αναλαμβάνοντας πρωτίστως ρόλο λειτουργικό, με την επαναφορά της ροής του νερού στον υγρότοπο μέσω της χρησιμοποίησης του υγρού στίβου ως λίμνη τροφοδοσίας του υγροτόπου, αλλά και δευτερευόντως, ως αφετηρία για την προώθηση μέτρων και δράσεων προς την περιβαλλοντική ανάταξη της περιοχής.

Αναγνωρίζοντας τη σημασία του Σχινιά, το Υπουργείο Περιβάλλοντος Χωροταξίας και Δημοσίων Έργων και ο Οργανισμός Αθήνας προώθησαν την κατάρτιση προεδρικού διατάγματος για το χαρακτηρισμό χερσαίων και θαλάσσιων περιοχών στο Σχινιά Μαραθώνα ως Εθνικό Πάρκο, το οποίο εγκρίθηκε το 2000.

Το εθνικό πάρκο χωρίζεται σε οχτώ ζώνες, μια εκ των οποίων είναι θαλάσσια και επτά που είναι χερσαίες. Καθεμιά έχει τα δικά της μέτρα προστασίας και άλλες επιτρεπόμενες χρήσεις έτσι ώστε να μη διαταράσσονται οι ισορροπίες του οικοσυστήματος. Συγκεκριμένα, ο υγρότοπος του Σχινιά που καταλαμβάνει έκταση 4300 στρεμμάτων, καθώς και οι λοφώδεις εκτάσεις γύρω από τη χερσόνησο Κυνοσούρας και τη Δρακονέρα είναι απόλυτα προστατευόμενες, ενώ ο χώρος του Ολυμπιακού Κωπηλατοδρομίου προορίζεται για περιβαλλοντική έρευνα, εκπαίδευση και αθλητισμό.

Διαχωρισμός σε ζώνες - Επιτρεπτές δραστηριότητες/Απαγορεύσεις				
Ζώνη	Περιοχή	Τύπος Ζώνης	Επιτρέπεται	Απαγορεύεται
A1	Υγρότοπος	Περιοχή προστασίας της φύσης	<ul style="list-style-type: none"> •Περιβαλλοντική εκπαίδευση και επιστημονική έρευνα •Οριοθέτηση διαδρομών •Κατασκευή παρατηρητηρίων και φυλακίων •Έργα παροχέτευσης νερού της Μακαρίας πηγής •Δημόσια έργα για την οικολογική αναβάθμιση της περιοχής 	•Αποστράγγιση εδαφών
A2	Χερσόνησος Κυνοσούρας και λόφος Δρακονέρας	Περιοχή προστασίας της φύσης	•Περιβαλλοντική εκπαίδευση και επιστημονική έρευνα	•Κατασκευή έργων (εξαιρούνται παρεμβάσεις για την οικολογική αναβάθμιση της περιοχής)

Διαχωρισμός σε ζώνες - Επιτρεπτές δράσεις/Απαγορεύσεις

Ζώνη	Περιοχή	Τύπος Ζώνης	Επιτρέπεται	Απαγορεύεται
A3	Δάσος χαλεπίου πεύκης και κουκουναριάς	Περιοχή προστασίας της φύσης	<ul style="list-style-type: none"> •Περιβαλλοντική εκπαίδευση και έρευνα •Διαμόρφωση εισόδων στην παραλία •Παρεμβάσεις για την προστασία και αναβάθμιση του δάσους 	<ul style="list-style-type: none"> •Κοπή δέντρων •Διανυκτέρευση και κατασκήνωση •Αναμμα φωτιάς •Όχληση •Χρήση μηχανοκίνητων τροχοφόρων •Κυνήγι •Βόσκηση
A4	Μακαρία πηγή	Περιοχή προστασίας της φύσης	<ul style="list-style-type: none"> •Επιστημονική έρευνα •Έργα παροχέτευσης νερού της πηγής 	
A5	Θαλάσσια περιοχή όρμου Μαραθώνα	Περιοχή προστασίας της φύσης	<ul style="list-style-type: none"> •Θαλάσσια αναψυχή •Περιβαλλοντική εκπαίδευση και επιστημονική έρευνα 	<ul style="list-style-type: none"> •Αλιεία
B1	Ολυμπιακό Κέντρο Κωπηλασίας, Κανό-Καγιάκ	Περιοχή περιβαλλοντικής εκπαίδευσης, έρευνας και αθλητισμού	<ul style="list-style-type: none"> •Περιβαλλοντική εκπαίδευση και έρευνα •Έργα παροχέτευσης νερού της Μακαρίας Πηγής •Έργα αντιπλημμυρικής προστασίας •Εγκαταστάσεις ελέγχου των υδάτων •Προπόνηση και διεξαγωγή αθλητικών εκδηλώσεων •Ελεγχόμενη πρόσβαση κοινού 	<ul style="list-style-type: none"> •Ρίψη Αντικειμένων •Όχληση

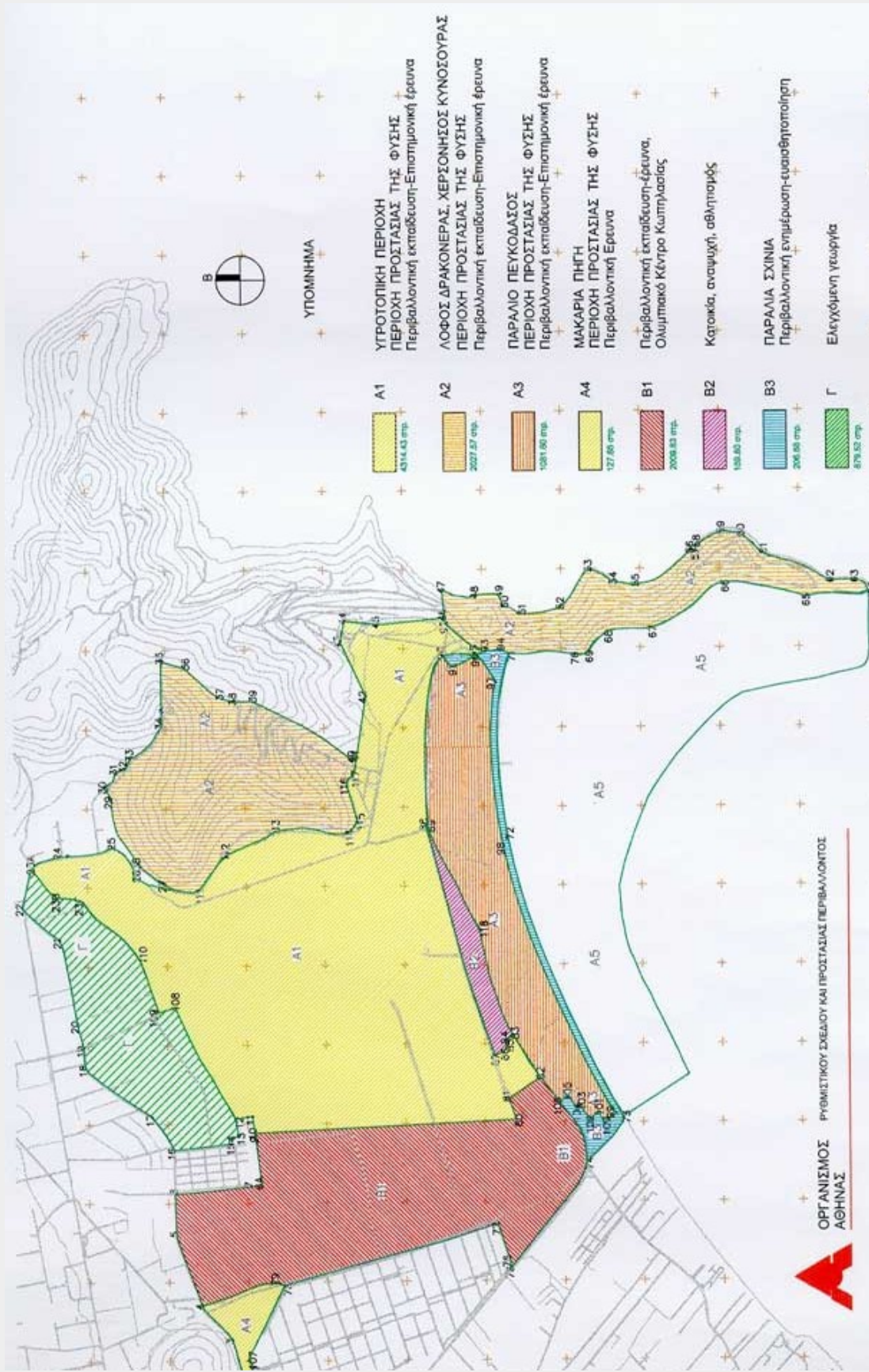
Διαχωρισμός σε ζώνες - Επιτρεπτές δράσεις/Απαγορεύσεις

Ζώνη	Περιοχή	Τύπος Ζώνης	Επιτρέπεται	Απαγορεύεται
B2	Κατοικημένη περιοχή	Περιοχή αναψυχής, αθλητισμού και κατοικίας	•Ανέγερση και λειτουργία αναψυκτηρίων, εστιατορίων, υπαίθριων εγκαταστάσεων αθλητισμού και κατοικιών	
B3	Παραλιακή ζώνη	Περιοχή ενημέρωσης και ευαισθητοποίησης πολιτών σε περιβαλλοντικά θέματα	•Κατασκευή εγκαταστάσεων υγιεινής, εξυπηρέτησης, υπαίθριων καθιστικών, περιπτέρων ενημέρωσης και αναψυκτηρίων	•Κατασκήνωση •Κυκλοφορία τροχοφόρων •Αμμοληψία •Αλλοίωση φυσικού αναγλύφου
Γ	Γεωργικές εκτάσεις	Περιοχή ελεγχόμενης γεωργικής χρήσης	•Εγκατάσταση γεωργικών αποθηκών, θερμοκηπίων, υδατοδεξαμενών	
Ο Λ Ε Σ Ο Ι Ζ Ω Ν Ε Σ			•Υπόγεια δίκτυα υποδομής •Έργα για την προστασία, διατήρηση και αναβάθμιση της περιοχής •Επεμβάσεις για την αποφυγή κινδύνων	•Βόσκηση •Κυνήγι •Κοπή δέντρων •Αμμοληψία, εκσκαφή και επιχωμάτωση •Αλλοίωση φυσικού αναγλύφου •Αεροψεκασμός •Χρήση χημικών •Γεώτρηση •Απόληψη νερού •Κατασκήνωση



ΟΡΓΑΝΙΣΜΟΣ ΡΥΘΜΙΣΤΙΚΟΥ ΣΧΕΔΙΟΥ ΚΑΙ ΠΡΟΣΤΑΣΙΑΣ ΠΕΡΙΒΑΛΛΟΝΤΟΣ
ΑΘΗΝΑΣ

ΕΘΝΙΚΟ ΠΑΡΚΟ ΧΕΡΣΙΑΣ ΚΑΙ ΘΑΛΑΣΣΙΑΣ ΠΕΡΙΟΧΗΣ ΣΧΙΝΙΑ-ΜΑΡΑΘΩΝΑ

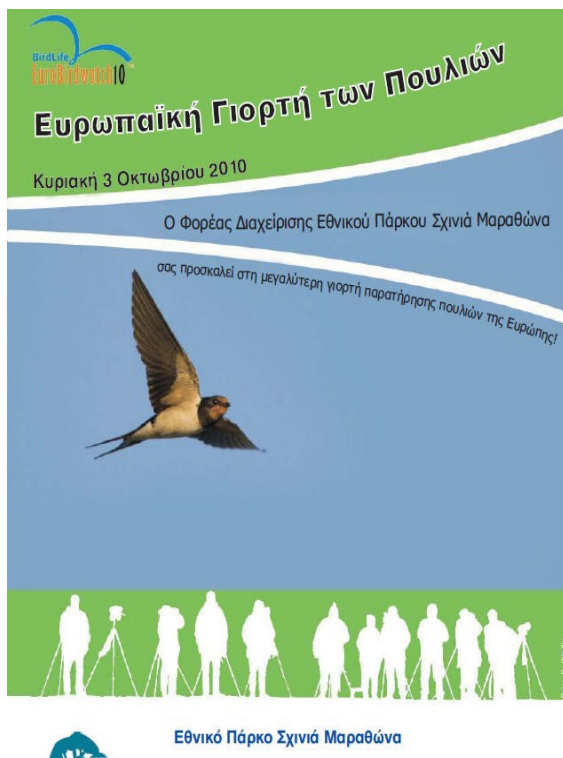


ΥΠΟΜΗΝΗΜΑ

- A1** 4314.43 στμ.
ΥΠΡΟΤΟΠΙΚΗ ΠΕΡΙΟΧΗ ΠΕΡΙΟΧΗΣ ΠΡΟΣΤΑΣΙΑΣ ΤΗΣ ΦΥΣΗΣ Περιβαλλοντική εκπαίδευση-Επιστημονική έρευνα
- A2** 2227.27 στμ.
ΛΟΦΟΣ ΔΡΑΚΟΝΕΡΑΣ, ΧΕΡΣΙΝΗΣΟΣ ΚΥΝΟΣΟΥΡΑΣ ΠΕΡΙΟΧΗ ΠΡΟΣΤΑΣΙΑΣ ΤΗΣ ΦΥΣΗΣ Περιβαλλοντική εκπαίδευση-Επιστημονική έρευνα
- A3** 1081.90 στμ.
ΠΑΡΑΛΙΟ ΠΕΥΚΟΔΑΣΟΣ ΠΕΡΙΟΧΗ ΠΡΟΣΤΑΣΙΑΣ ΤΗΣ ΦΥΣΗΣ Περιβαλλοντική εκπαίδευση-Επιστημονική έρευνα
- A4** 127.66 στμ.
ΜΑΚΑΡΙΑ ΠΗΓΗ ΠΕΡΙΟΧΗ ΠΡΟΣΤΑΣΙΑΣ ΤΗΣ ΦΥΣΗΣ Περιβαλλοντική έρευνα
- B1** 2008.83 στμ.
Περιβαλλοντική εκπαίδευση-Έρευνα, Ολυμπιακό Κέντρο Κωπηλασίας
- B2** 188.80 στμ.
Κατοικία, αναψυχή, αθλητισμός
- B3** 206.88 στμ.
ΠΑΡΑΛΙΑ ΣΧΙΝΙΑ Περιβαλλοντική ενημέρωση-επιστημονική έρευνα
- Γ** 879.52 στμ.
Ελεγχόμενη γεωργία
- ΟΡΙΑ ΖΩΝΩΝ**

ΣΥΝΟΛΙΚΟ ΕΜΒΑΔΟΝ 10807,08 στμ.
Α5 ΘΑΛΑΣΣΙΑ ΖΩΝΗ - ΠΕΡΙΟΧΗ ΠΡΟΣΤΑΣΙΑΣ ΤΗΣ ΦΥΣΗΣ 3035,54 στμ.

Χάρτης ζωνών προστασίας Εθνικού Πάρκου Σχινιά-Μαραθώνα
Πηγή: www.sxoinias-olympicrowingcenter.blogspot.gr



Πηγή: <http://www.greenmarathon.wordpress.com/>

Για την αποτελεσματική λειτουργία του, ο φορέας διαχείρισης διασπάται σε τμήματα, καθένα από τα οποία αναλαμβάνει συγκεκριμένες αρμοδιότητες. Τα τμήματα αυτά είναι το «Τμήμα Διαχείρισης και Διατήρησης Φυσικού Περιβάλλοντος», το «Τμήμα Συντήρησης και Λειτουργίας Έργων» και το «Τμήμα Διοίκησης». Ο φορέας διαχείρισης για την λειτουργία του χρειάζεται πόρους, οι πηγές των οποίων προβλέπονται βάση νόμου (Ν.2742/1999, άρθρο 15, παρ.5). Όταν προκύπτουν ανάγκες για επιπλέον πόρους αυτοί μπορούν να αντληθούν από δραστηριότητες του φορέα, όπως από ερευνητικά έργα, από τη λειτουργία του Ολυμπιακού κέντρου, από έκδοση εισιτηρίων για είσοδο στο πάρκο κ.ά.

Με ενέργειες του ΦΟΔΕΠΑΣΜ εγκρίθηκε από το ΕΠΠΕΡ το Νοέμβριο του 2004 τριετές Ευρωπαϊκό πρόγραμμα LIFE Περιβάλλον (Green Marathon) με τίτλο «Προώθηση βιώσιμου τουρισμού σε προστατευόμενες περιοχές πολυδιάστατου χαρακτήρα» και συνολικό προϋπολογισμό 790.949€. Σκοπός του προγράμματος είναι η διατήρηση της φυσικής και πολιτιστικής κληρονομιάς σε εθνικό και ευρωπαϊκό επίπεδο, η διασφάλιση της προσβασιμότητας σε άτομα με αναπηρίες καθώς και η εξέλιξη του Πάρκου σε πρότυπο, το οποίο θα παρέχει εκπαίδευση στους επισκέπτες του και θα επηρεάσει τη συμπεριφορά τους προς την κατεύθυνση της αειφόρου ανάπτυξης. Σε αυτά τα πλαίσια, προβλέπονται δράσεις σχετικά με την οργανωμένη διαχείριση απορριμμάτων στο Πάρκο και την εκπαίδευση των επισκεπτών και των κατοίκων στο θέμα της ανακύκλωσης, με τη μείωση της χρήσης ΙΧ και τη μετακίνηση με εναλλακτικά μέσα μεταφοράς όπως το ποδήλατο, την προώθηση της πεζοπορίας, με τη σήμανση μονοπατιών κατάλληλα για τη διέλευση ατόμων με μειωμένη κινητικότητα και την επιρροή της συμπεριφοράς των επισκεπτών σε θέματα βιώσιμης ανάπτυξης.

Με Προεδρικό Διάταγμα ιδρύθηκε το 2002 ο Φορέας Διαχείρισης του Εθνικού Πάρκου Σχινιά Μαραθώνα (ΦΟΔΕΠΑΣΜ), ενώ με Υπουργική Απόφαση του 2003 συστήθηκε το πρώτο Διοικητικό του Συμβούλιο, με Πρόεδρο τον Επίκουρο Καθηγητή του Εθνικού Μετσόβιου Πολυτεχνείου Κ. Χατζημπίρο. Ο Φορέας Διαχείρισης αποσκοπεί στην προστασία και στην ανάδειξη του φυσικού περιβάλλοντος λαμβάνοντας δράσεις για την προστασία και την αποκατάσταση του. Στο πλαίσιο των δυνατοτήτων του, φροντίζει για την οργάνωση του Εθνικού Πάρκου και την υλοποίηση των αναγκαίων έργων, τη λειτουργία και φύλαξη του. Παράλληλα, οφείλει να προωθεί νομικές ενέργειες κατά των παρανομώντων αλλά και να υπερασπίζεται το Εθνικό Πάρκο από ενέργειες όσων επιδιώκουν να το υπονομεύσουν, όπως πχ. οι οικοδομικοί συνεταιρισμοί.

Το βασικό έργο διαμόρφωσης του Εθνικού Πάρκου «Διαχείριση επισκεπτών και ερμηνεία περιβάλλοντος» ξεκίνησε τον Μάρτιο του 2004 με σκοπό τη διαμόρφωση του χώρου, ώστε να είναι φιλικός για τον επισκέπτη, τη διευκόλυνση της πεζοπορίας και της παρατήρησης της φύσης καθώς και τον περιορισμό των Ι.Χ. και την οργάνωση της κίνησης των λεωφορείων. Το ΕΠΠΕΡ ενέκρινε για τη μελέτη και υλοποίηση του προγράμματος το ποσό των 747.053€. Το πρόγραμμα πρότεινε το σχεδιασμό και τη σήμανση μονοπατιών πεζοπορίας και υποδομών αποκλεισμού των ΙΧ από το δάσος, την παραλία και τον υγρότοπο, την κατασκευή πέντε παρατηρητηρίων ορνιθοπανίδας, τεσσάρων εγκαταστάσεων εξυπηρέτησης επισκεπτών στην παραλία και φυλακίου στην είσοδο του Πάρκου καθώς και την τοποθέτηση οροσήμεων του Πάρκου.

Η τότε κυβέρνηση και ο οργανισμός «Αθήνα 2004», προκειμένου να κατευνάσουν τις αντιδράσεις των οικολογικών οργανώσεων για τη χωροθέτηση του Κωπηλατοδρομίου, έταξαν την «προστασία, ανάταξη και ανάδειξη» του υγροβιότοπου και του παράκτιου δάσους. Ωστόσο, όπως παραδέχεται και ο ίδιος ο κ. Χατζημίρος «Το Εθνικό Πάρκο Σχινιά αντιμετωπίστηκε από την πολιτεία με ανεπαρκές ενδιαφέρον πριν τους Ολυμπιακούς Αγώνες και με αδιαφορία μετά. Ήδη από τον Ιούνιο του 2004 άρχισε να επικρατεί στασιμότητα και το όραμα αντιμετωπίστηκε ψυχρά».

Σύμφωνα με τον αρχικό σχεδιασμό του 2003, έχουν εκτελεστεί μικρά έργα για τους επισκέπτες του Πάρκου, όπως παρατηρητήρια, εγκαταστάσεις στην παραλία, υποδομές για τον περιορισμό της κίνησης των αυτοκινήτων. Πριν τους Ολυμπιακούς Αγώνες καθαρίστηκε το πευκοδάσος από σκουπίδια, που έως τότε βρισκόταν σε τραγική κατάσταση, καθώς και ο υγρότοπος από συσσωρευμένα μάζα, ενώ αποξηλώθηκαν οι εγκαταστάσεις της πρώην αμερικανικής βάσης στον υγρότοπο. Σημαντικό ήταν επίσης το γεγονός ότι το καλοκαίρι του 2004 έγινε βιολογική καταπολέμηση των κουνουπιών. Ωστόσο, η ανεπάρκεια χρηματοδότησης και πολιτικής στήριξης από την πολιτεία εμποδίζει την πλήρη ανάπτυξη των σχεδίων του. Τα αρμόδια Υπουργεία δεν έχουν φροντίσει μέχρι σήμερα για την υλοποίηση των αναγκαίων έργων (υδραυλικών ρυθμίσεων, περιφερειακής οδού, πυροπροστασίας, βιολογικής καταπολέμησης κουνουπιών, ανάπτυξης βιολογικών καλλιεργειών), που αποτελούσαν μέρος των περιβαλλοντικών όρων του Κωπηλατοδρομίου, με αποτέλεσμα η ύπαρξή του να αμφισβητείται πλέον στη συνείδηση κατοίκων και επισκεπτών. Το έργο ουσιαστικά έχει μείνει ημιτελές. Οι περιβαλλοντικοί όροι του Κωπηλατοδρομίου έχουν λήξει από το τέλος του 2004, ενώ μερικοί από αυτούς έτσι κι αλλιώς δεν τηρήθηκαν ποτέ.

Πιο συγκεκριμένα, το σύστημα πυρόσβεσης του δάσους κατασκευάστηκε μαζί με το Κωπηλατοδρόμιο, κόστισε περίπου 3 εκατ. ευρώ, έχει εγκατασταθεί από το 2003, αλλά οι αρμόδιες υπηρεσίες δεν ανέλαβαν την ευθύνη λειτουργίας, λόγω έλλειψης του προσωπικού των 4 ατόμων που απαιτείται. Το σύστημα δε λειτούργησε ούτε συντηρήθηκε και σήμερα χρειάζεται δαπανηρές επισκευές. Άλλος περιβαλλοντικός όρος που δεν τηρήθηκε είναι η βιολογική καταπολέμηση των κουνουπιών, που πραγματοποιήθηκε μόνο το καλοκαίρι των Ολυμπιακών Αγώνων, ενώ θα έπρεπε να επαναλαμβάνεται κάθε χρόνο, αφού η χρήση χημικών βιοκτόνων είναι απαγορευμένη στο Πάρκο. Οι τοπικές υπηρεσίες που είναι αρμόδιες για τον έλεγχο παραβατών δεν επεμβαίνουν αποτελεσματικά για τον έλεγχο παρανόμων πράξεων. Το καλοκαίρι μεγάλος αριθμός αυτοκινήτων εισέρχονται παράνομα και σταθμεύουν στο δάσος και στην παραλία μεγιστοποιώντας τον κίνδυνο πυρκαγιάς και τη ρύπανση από σκουπίδια. Στον αιγιαλό, τα υπάρχοντα αυθαίρετα κτίσματα που δημιουργούν κίνδυνο πυρκαγιάς στο δάσος με επικίνδυνες βενζινογεννήτριες, εξακολουθούν να στεγάζουν

ταβέρνες και μπαρ. Τα καταστήματα αυτά αποχετεύουν παρανόμως λύματα στη θάλασσα του Εθνικού Πάρκου, όπου κολυμπούν χιλιάδες επισκέπτες. Η τελεσίδικη δικαστική απόφαση που εκδόθηκε το 2005 και τα κηρύσσει κατεδαφιστέα παραμένει ανεκτέλεστη. Επίσης, το δίκτυο μονοπατιών που επιτρέπει περιήγηση στο Εθνικό Πάρκο και πρόσβαση στα παρατηρητήρια είναι ατελές και δεν έχουν κατασκευαστεί αποχωρητήρια για τους επισκέπτες. Όσον αφορά το πρόγραμμα LIFE, που ανατέθηκε από την Ε.Ε. μετά από μεγάλες προσπάθειες, δεν ολοκληρώθηκε, λόγω ανεπαρκούς στήριξης από την τοπική κοινωνία και διότι δεν καλύφθηκε από το ΥΠΕΧΩΔΕ το ποσοστό 50% (390.000€) που αντιστοιχούσε στην εθνική συμμετοχή. Αλλά και το έργο του ΚΠΣ για τη διαχείριση των επισκεπτών έπρεπε να έχει τελειώσει, όμως δεν εκταμιεύτηκαν τα ήδη εγκεκριμένα κονδύλια.

Συνοπτικά, το ζήτημα του Σχινιά εξελίχθηκε κατά τις ακόλουθες χρονικές φάσεις:

1996-1999	Μελέτες χωροθέτησης και περιβαλλοντικών επιπτώσεων του Κωπηλατοδρομίου
1999-2001	Συζητήσεις, αντιδράσεις και κινητοποιήσεις κατά του έργου, κήρυξη του Εθνικού Πάρκου
2001-2003	Εφαρμογή μελετών, κατασκευή του έργου, έγκριση σχεδίου διαχείρισης και δημιουργία του ΦΟΔΕΠΑΣΜ
2003-2008	Αναβάθμιση του βιοτόπου, δυσκολίες ανάπτυξης του Πάρκου, μειωμένο ενδιαφέρον για το αρχικό όραμα από την κυβέρνηση, αρνητικές αντιδράσεις από μέλη της τοπικής κοινωνίας, πραγματοποίηση έργων βελτίωσης και προστασίας, υποβάθμιση υποδομών



Πηγή: <http://www.marathon.gr/>

Η ύπαρξη Εθνικών Πάρκων κοντά στην Αθήνα, όπως του Σχινιά, έχει ιδιαίτερη σημασία. Προσφέρουν πολύτιμες δυνατότητες περιβαλλοντικής αναψυχής σε τέσσερα εκατομμύρια ανθρώπους, ενώ ειδικά ο Σχινιάς θα μπορούσε να προσελκύει μέχρι και ένα εκατομμύριο επισκέπτες ανά έτος, που θα μπορούσαν κάνοντας μια μικρή διαδρομή από το σπίτι τους να βρεθούν σε έναν μοναδικό βίοτοπο, να παρατηρήσουν τη φύση και τα πουλιά και να παρακολουθήσουν περιβαλλοντική εκπαίδευση. Το Πάρκο αποτελεί δυνητικά έναν χώρο καλαισθητο

και λειτουργικό, με ήπιες δραστηριότητες όπως πεζοπορία, ποδηλασία, κολύμπι, γνωριμία με τη φύση, παρατήρηση πουλιών, περιβαλλοντική εκπαίδευση. Ο Σχινιάς είναι πολύ ελκυστικός και για οικογένειες με μικρά παιδιά, για ανθρώπους μεγάλης ηλικίας, όπως και για άτομα μειωμένης κινητικότητας, διότι οι πολύ μικρές κλίσεις του εδάφους διευκολύνουν την μετακίνηση με τα πόδια, με ποδήλατο ή με καροτσάκι. Τα άτομα με αναπηρία σπάνια έχουν τη δυνατότητα επαφής με τη φύση και ο Σχινιάς είναι από τα ελάχιστα Εθνικά Πάρκα με επίπεδες εκτάσεις. Όλα αυτά όμως προϋποθέτουν υψηλή ποιότητα φυσικού περιβάλλοντος, κατάλληλα έργα για τους επισκέπτες, καθαριότητα, αυστηρό αποκλεισμό του Ι.Χ. και δραστηριοτήτων που προκαλούν ρύπανση, θόρυβο, οπτική ενόχληση.

Με σωστή διαχείριση και δημιουργία κατάλληλων υποδομών, το Εθνικό Πάρκο Σχινιά Μαραθώνα μπορεί να αποτελέσει διέξοδο για εκατοντάδες χιλιάδες φυσιολάτρες κατοίκους της Αττικής. Το προβλεπόμενο κόστος για να γίνει το Εθνικό Πάρκο λειτουργικό δεν είναι πολύ υψηλό. Περιλαμβάνει ως ελάχιστες ετήσιες δαπάνες μερικές εκατοντάδες χιλιάδες Ευρώ (συντήρηση, πυρόσβεση, βιολογική καταπολέμηση κουνουπιών, φύλαξη Πάρκου, λειτουργία Φορέα) και εφ' άπαξ επενδύσεις της τάξεως των 10 εκατομμυρίων Ευρώ, κυρίως για την υλοποίηση των περιβαλλοντικών όρων.

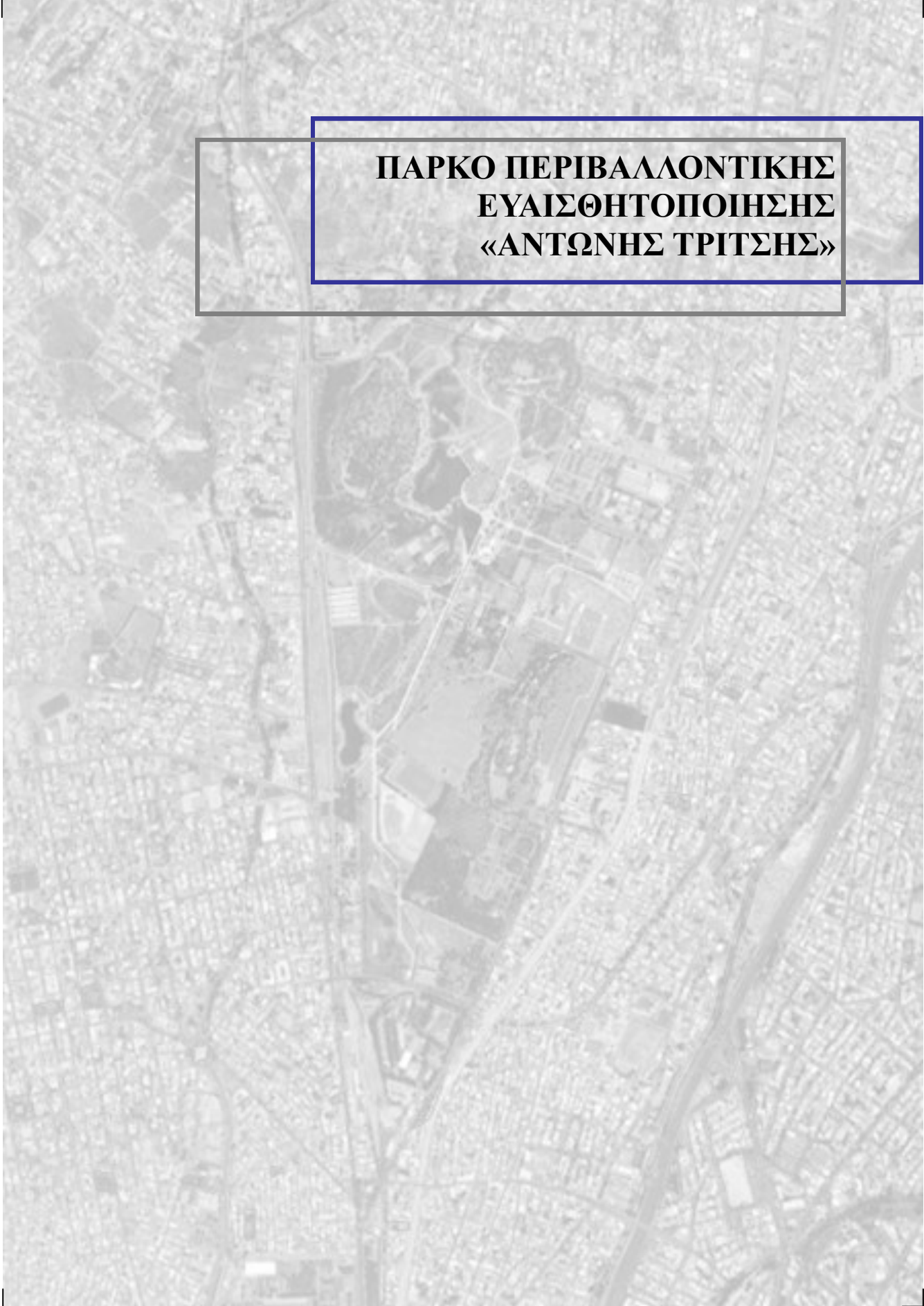


Διαδρομή εντός του πάρκου
Πηγή: προσωπικό αρχείο

Πρέπει να ληφθεί υπ' όψη ότι η μεγάλη αναμενόμενη επισκεψιμότητα του Πάρκου θα δημιουργούσε αξιόλογες δυνατότητες χρηματοδότησης της λειτουργίας του, μέσω εισιτηρίου ή προσφοράς υπηρεσιών, ενώ και η εκμετάλλευση του Ολυμπιακού Κέντρου μπορεί να αποδειχθεί οικονομικά προσοδοφόρα. Πρόσθετο τεράστιο έμμεσο οικονομικό κέρδος θα ήταν το όφελος που θα αποκομίσουν το περιβάλλον και η κοινωνία της Αττικής από μια ουσιαστική λειτουργία του Εθνικού Πάρκου.

^[5] Η τεχνητή λίμνη του Μαραθώνα είναι μία τεχνητή λίμνη που δημιουργήθηκε με σκοπό τη συγκέντρωση νερού για την ύδρευση της Αθήνας. Η Λίμνη του Μαραθώνα ήταν το κυριότερο απόθεμα νερού για την ύδρευση της Αθήνας από το 1931, οπότε άρχισε να δίνει νερό, μέχρι το 1959. Η κορυφή του φράγματος βρίσκεται σε υψόμετρο 227 μέτρα πάνω από την επιφάνεια της θάλασσας και ο πους (βάση) του σε υψόμετρο 173 μέτρα. Η κατασκευή του φράγματος διήρκεσε από το 1926 μέχρι το 1929.

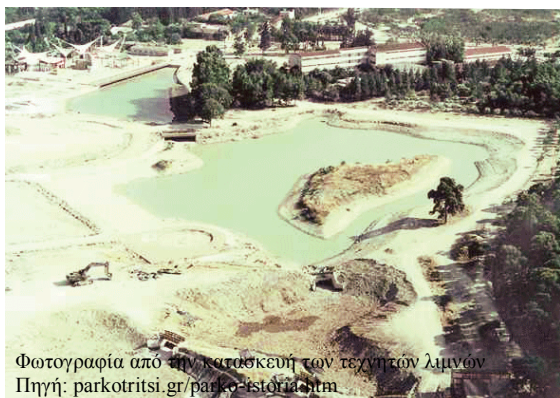


An aerial photograph of an urban area, showing a dense grid of streets and buildings. A central area is highlighted with a dark blue border, containing the title text. The background image is in grayscale.

**ΠΑΡΚΟ ΠΕΡΙΒΑΛΛΟΝΤΙΚΗΣ
ΕΥΑΙΣΘΗΤΟΠΟΙΗΣΗΣ
«ΑΝΤΩΝΗΣ ΤΡΙΤΣΗΣ»**



Οργανισμού Αθήνας (Ο.Α.) η έκταση προορίζεται να διαμορφωθεί σε υπερτοπικό πόλο αναψυχής “οικολογικό πάρκο περιβαλλοντικής ευαισθητοποίησης και κέντρο εκπαίδευσης”. Μετά από ένα χρόνο περίπου αποφασίζεται να ανατεθεί η μελέτη στα γραφεία ΟΠΑΜ και Δακαναλής – Μπουμπιώτης – Φλώρος. Το 1989 η μελέτη ολοκληρώθηκε και συμπληρώθηκε από τον ίδιο μελετητή (με επέκταση αρχικής σύμβασης) για την τοπογράφηση τμήματος της έκτασης του Π.Β. Στη συνέχεια γίνεται αίτηση στην ΕΟΚ για χρηματοδότηση της παρέμβασης.



Φωτογραφία από την κατασκευή των τεχνητών λιμνών
Πηγή: parkotritsi.gr/parko-estoria.html

Το πάρκο ανήκε στην Κτηματική Εταιρεία του Δημοσίου (Κ.Ε.Δ.) και παραχωρήθηκε στον Οργανισμό της Αθήνας το 1993. Το 1993 ο Οργανισμός Ρυθμιστικού Σχεδίου Αθήνας σε συνεργασία με το ΥΠΕΧΩΔΕ προχωρούν στη δημοπράτηση της πρώτης φάσης του έργου για την δημιουργία ενός πρότυπου οικολογικού πάρκου και υπερτοπικού πόλου αναψυχής. Η Α' φάση αφορά τη γενική διαμόρφωση της υποδομής, την κατασκευή των δομικής σημασίας έργων, την ολοκλήρωση του πρώτου πυρήνα λειτουργίας του πάρκου,

κτίρια κλπ και τις βασικές διαμορφώσεις για υποδοχή συμπληρωματικών εγκαταστάσεων χρήσεων. Η Β' φάση που αφορά τη συνολική περιοχή του πάρκου ολοκληρώθηκε το 2001 και εντάχθηκε στο Επιχειρησιακό Πρόγραμμα για το Περιβάλλον του Β' ΚΠΣ. Τα παραπάνω έργα υλοποιήθηκαν από τη Διεύθυνση Ειδικών Έργων Αναβάθμισης Περιοχών (ΔΕΕΑΠ), ΥΠΕΧΩΔΕ.

Σήμερα το Πάρκο προσφέρεται για περπάτημα, τρέξιμο αλλά και γενικότερη άθληση, σε ένα φυσικό περιβάλλον που σπανίζει στη ζωή της πόλης. Ακόμα, περιλαμβάνεται στο χώρο δίκτυο μονοπατιών και αξόνων που αποτελούν ιδανικές διαδρομές για ποδηλάτες (από απλή ποδηλατοβόλτα ως εξάσκηση για επαγγελματίες) καθώς και εταιρεία ενοικίασης ποδηλάτων για τον χώρο εντός του πάρκου. Επιπλέον, στο χώρο εντός του πάρκου υπάρχουν: πάγκοι για πικ νικ, παιδική χαρά, καφετέρια, καφενείο και ταβέρνα, οργανωμένο γυμναστήριο του οργανισμού Νεολαίας και Άθλησης του Δήμου Αγ. Αναργύρων, ιππικό κέντρο (σε ένα χώρο ειδικά διαμορφωμένο κοντά στις λίμνες του πάρκου), κέντρο ερπετών (με ανοιχτές στο κοινό εκθέσεις), αγορά βιολογικών και παραδοσιακών προϊόντων από όλη την Ελλάδα, οικολογικό βιβλιοπωλείο, θεματική διαδρομή γλυπτικής, το εκπαιδευτικό κέντρο Πύργου Βασιλίσσης των Ελλήνων Προσκόπων, δύο παρεκκλήσια, τρεις χώροι συγκέντρωσης κόσμου και δυνατότητας εκδηλώσεων (υπαίθριο θέατρο, ένα μικρό κυκλικό θεατράκι, και μια κυκλική εξέδρα η οποία προσφέρεται για το στήσιμο της σκηνής ενδεχομένως ενός θεάματος ή μια συναυλίας και ο οποίος έχει θέα προς τις λίμνες) και δανειστική βιβλιοθήκη (σχετική με αντικείμενα περιβάλλοντος, πρασίνου και αρχιτεκτονικής τοπίου).



Καφετέρια εντός του πάρκου
Πηγή: www.podilates.gr

Τέλος, η Ελληνική Ορνιθολογική Εταιρεία υλοποιεί πρόγραμμα Περιβαλλοντικής Εκπαίδευσης στο Πάρκο «Α. Τρίτσης» σε συνεργασία με τον Οργανισμό Διοίκησης & Διαχείρισης του Πάρκου. Το πρόγραμμα στοχεύει στη γνωριμία των παιδιών με τα πουλιά που ζουν κοντά μας και την άμεση επαφή με την άγρια φύση και τη ζωή στα διάφορα οικοσυστήματα. Επιπλέον, αποτελεί μια μοναδική ευκαιρία για τους μαθητές και τους εκπαιδευτικούς για δημιουργική δραστηριότητα και μάθηση γύρω από το φυσικό περιβάλλον στις αστικές περιοχές μέσα σε ένα πανέμορφο πάρκο, μοναδικό στη χώρα μας.



Δενδροφύτευση στο Πάρκο Τρίτση
Πηγή: www.facebook.com/pages/Πάρκο-Περιβαλλοντικής-Ευαισθητοποίησης-Αντώνης-Τρίτσης/179375102077906

Οι δραστηριότητες του προγράμματος Περιβαλλοντικής Εκπαίδευσης περιλαμβάνουν επίσκεψη στο Κέντρο Προσανατολισμού & Ενημέρωσης, περιήγηση σε ειδικά διαμορφωμένα εκπαιδευτικά μονοπάτια και ολοκλήρωση της επίσκεψης με την παρουσίαση της εργασίας πεδίου κάθε ομάδας μαθητών και διανομή του ενημερωτικού υλικού. Το Πάρκο επίσης επισκέπτονται σχολεία

πρωτοβάθμιας και δευτεροβάθμιας Εκπαίδευσης και στα πλαίσια της περιβαλλοντικής εκπαίδευσης γίνονται δενδροφυτεύσεις από τους μαθητές, καθώς και το μάζεμα της ελιάς.

Η άμεση συνεισφορά του κοινού στο χώρο του πάρκου επιτυγχάνεται μέσω της δημιουργίας Ομάδας Εθελοντών. Το πρόγραμμα αυτό δίνει την ευκαιρία στους συμμετέχοντες να εκπαιδευτούν, να αναλάβουν πρωτοβουλίες και να συμβάλουν σε δράσεις, όπως:

- Ενημέρωση των επισκεπτών και παροχή πληροφοριών για τα οικοσυστήματα και την άγρια ζωή στο Πάρκο
- Υποστήριξη εκδηλώσεων ευαισθητοποίησης και περιβαλλοντικών εκπαιδευτικών δράσεων
- Παρεμβάσεις για τη βελτίωση των υποδομών του Πάρκου
- Παροχή πρώτων βοηθειών
- Δασοπροστασία και πυροφύλαξη



Εθελοντισμός στο Πάρκο Τρίτση
Πηγή: www.parkotritsi.gr/images/ethelodismow.gif



Πάρκο περιβαλλοντικής Ευαισθητοποίησης «Αντώνης Τρίτσης»
Πηγή: Φυλλάδιο του Πάρκου

Από το 2002 μέχρι το 2011 το Πάρκο διοικείται από τον Οργανισμό Ανάπτυξης και Διαχείρισης του Πάρκου (ΦΕΚ 172Α/26.07.02).

Η σχετική νομοθεσία που αφορά στο Πάρκο περιλαμβάνει τα εξής (συνοπτικά):

Νομοθετικό Πλαίσιο - Ισχύουσες διατάξεις		
Χρονική τοποθέτηση	Νομοθετικές Διατάξεις	Κανονισμοί
1993	Χαρακτηρισμός ως διατηρητέων του κτιρίου Πύργου Βασιλίσσης, των αγροτικών συγκροτημάτων, του περιβάλλοντα χώρου αυτών, καθώς και των δύο δενδροστοιχιών, που βρίσκονται στην περιοχή των Αγ. Αναργύρων και καθορισμός ειδικών όρων και περιορισμών δόμησης αυτών.	Αποφ.75154/4275/23.06.1993, ΦΕΚ 891Δ/09.08.'93
1996	Καθορισμός Ζώνης Οικιστικού Ελέγχου χρήσεων γης και περιορισμών δόμησης (Οικολογικό Πάρκο Περιβαλλοντικής Ευαισθητοποίησης) στις εκτός σχεδίου και εκτός ορίων οικισμών προ του έτους 1923 περιοχές των δήμων Ιλίου (Ν. Λιοσίων), Αγ. Αναργύρων και Καματερού (Ν. Αττικής). Καθορισμός χρήσεων γης και όρων και περιορισμών δόμησης κατά περιοχές Α, Β και Γ, που φαίνονται σε σχετικό διάγραμμα. (αναλύονται παρακάτω οι όροι/περιορισμοί)	Δ/γμα 27.12.'95, (άρθρο 1) ΦΕΚ 20Δ/19.01.1996
2001	Παραχώρηση της χρήσης του Πάρκου Περιβαλλοντικής Ευαισθητοποίησης Αντώνη Τρίτση στον ΑΣΔΑ (Αναπτυξιακός Σύνδεσμος Δυτικής Αθήνας) από την ΚΕΔ.	Α.π.4007/13.11.2001
2002	Σύσταση, οργάνωση και λειτουργία νομικού προσώπου ιδιωτικού δικαίου με την επωνυμία «Οργανισμός Διοίκησης και Διαχείρισης Πάρκου Περιβαλλοντικής Ευαισθητοποίησης Αντώνη Τρίτση» στη θέση του Πύργου Βασιλίσσης.	Π.Δ.184, ΦΕΚ 172Α/26.07.2002
2002	Συγκρότηση Διοικητικού Συμβουλίου του Οργανισμού Διοίκησης και Διαχείρισης Πάρκου Περιβαλλοντικής Ευαισθητοποίησης Αντώνη Τρίτση.	Απόφ. Δ 3076, ΦΕΚ1394Β/01.11.2002

Νομοθετικό Πλαίσιο - Ισχύουσες διατάξεις		
Χρονική τοποθέτηση	Νομοθετικές Διατάξεις	Κανονισμοί
2003	Τροποποίηση του 184/2002 π.δ/τος Σύσταση, οργάνωση και λειτουργία νομικού προσώπου ιδιωτικού δικαίου με την επωνυμία «Οργανισμός Διοίκησης και Διαχείρισης Πάρκου Περιβαλλοντικής Ευαισθητοποίησης Αντώνη Τρίτση» στη θέση Πύργος Βασιλίσσης (Α' 172).	Π.Δ.55/27.02.'03, ΦΕΚ 59Α/07.03.2003
2005	Συγκρότηση Διοικητικού Συμβουλίου του Οργανισμού Διοίκησης και Διαχείρισης Πάρκου Περιβαλλοντικής Ευαισθητοποίησης Αντώνη Τρίτση.	Απόφ. 47936/14.11.2005, ΦΕΚ 1687Β/01.12.2005
2006	Χαρακτηρισμός ως μνημείου του Συγκροτήματος του «Πύργου Βασιλίσσης» στο Ίλιον Αττικής, φερόμενης ιδιοκτησίας Ιωάννη Σερπιέρη.	Απόφ. ΥΠΠΟ/ ΔΝΣΑΚ/22762/670/28.03.'06, ΦΕΚ 456Β/13.04.2006
2006	Τροποποίηση και συμπλήρωση της υπ' αριθμ. 47936/14.11.2005 απόφασης του Υπουργού Περιβάλλοντος, Χωροταξίας και Δημοσίων Έργων «Συγκρότηση Διοικητικού Συμβουλίου του Οργανισμού Διοίκησης και Διαχείρισης Πάρκου Περιβαλλοντικής Ευαισθητοποίησης Αντώνη Τρίτση».(Β' 1687)	Απόφ. 18068/02.05.2006, ΦΕΚ 560Β/05.05.2006

Επιπλέον η περιοχή του Πάρκου περιλαμβάνεται και στις περιοχές των Γενικών Πολεοδομικών Σχεδίων των όμορων Δήμων και τα οποία είναι τα εξής:

- Έγκριση Γενικού Πολεοδομικού Σχεδίου (Γ.Π.Σ.) του Δήμου Αγ. Αναργύρων και του Δήμου Νέων Λιοσίων (ν.Αττικής) (Απόφ. 51959/3336/11.07.1989, ΦΕΚ 518Δ/24.08.1989)
- Έγκριση Γενικού Πολεοδομικού Σχεδίου (Γ.Π.Σ.) του Δήμου Νέων Λιοσίων (ν.Αττικής) (Απόφ. 9800/1393/12.03.1991, ΦΕΚ 226Δ/08.05.1991)
- Έγκριση Γενικού Πολεοδομικού Σχεδίου (Γ.Π.Σ.) του Δήμου Αγ. Αναργύρων και τμήματος του Δήμου Νέων Λιοσίων (ν.Αττικής) (Απόφ. 79711/5153/06.08.1992, ΦΕΚ 1374Δ/31.12.1992)
- Συμπλήρωση του Γενικού Πολεοδομικού Σχεδίου (Γ.Π.Σ.) του Δήμου Νέων Λιοσίων (Ιλίου – Ν. Αττικής). (Απόφ. 3477/725/01.02.1995, ΦΕΚ 79Δ/17.02.1995)
- Έγκριση Γενικού Πολεοδομικού Σχεδίου (Γ.Π.Σ.) του Δήμου Καματερού (Ν. Αττικής) (Απόφ. 92174/05.10.1996, ΦΕΚ 1365Δ/22.11.1996)



Διαχωρισμός σε ζώνες - Επιτρεπτές δραστηριότητες/Περιορισμοί ^{16]}

Ζώνη	Περιοχή	Επιτρέπονται οι ειδικότερες χρήσεις	Προβλεπόμενοι σχετικοί όροι
A	Δημόσια έκταση με χρήση οργανωμένου και ελεύθερου πρασίνου	<ul style="list-style-type: none"> • Αθλητικές εγκαταστάσεις και χώροι αθλητικών συγκεντρώσεων • Πολιτιστικά κτίρια και εν γένει πολιτιστικές εγκαταστάσεις • Αναψυκτήρια • Εστιατόρια και εν γένει κτίρια και εγκαταστάσεις αναψυχής εξαιρουμένων των κέντρων διασκέδασης • Κτίρια ειδικής επιμόρφωσης και περιβαλλοντικής εκπαίδευσης • Εμπορικά περίπτερα μικρής κλίμακας για την πώληση και προβολή προϊόντων σχετικών με τους στόχους του Πάρκου Περιβαλλοντικής Ευαισθητοποίησης • Ξενώνες για τη φιλοξενία ομάδων που συμμετέχουν σε σεμινάρια ή δραστηριότητες οικολογικού ή περιβαλλοντικού χαρακτήρα, έως 50 κλίνες • Μικρές εγκαταστάσεις ανακύκλωσης και ήπιων μορφών ενέργειας εκπαιδευτικού χαρακτήρα • Εκθεσιακοί χώροι κλειστοί ή ανοικτοί για την πώληση και προβολή προϊόντων σχετικών με τους στόχους του Πάρκου Περιβαλλοντικής Ευαισθητοποίησης 	<ul style="list-style-type: none"> • Παραμένουν οι υφιστάμενοι θρησκευτικοί χώροι • Για τις επιτρεπόμενες χρήσεις προβλέπονται οι σχετικοί όροι και περιορισμοί δόμησης, καθώς και η απομάκρυνση κτιριακών εγκαταστάσεων της «Μαθηματικής Εστίας», του Εθνικού Ιδρύματος Νεότητας μέχρι την ολοκλήρωση του έργου δημιουργίας του Πάρκου

Διαχωρισμός σε ζώνες - Επιτρεπτές δραστηριότητες/Περιορισμοί			
Ζώνη	Περιοχή	Επιτρέπονται οι ειδικότερες χρήσεις	Προβλεπόμενοι σχετικοί όροι
A	Δημόσια έκταση με χρήση οργανωμένου και ελεύθερου πρασίνου	<ul style="list-style-type: none"> Χώροι στάθμευσης αυτοκινήτων Υδροψυχαγωγικές εγκαταστάσεις Αίθουσες πολλαπλών χρήσεων Κτίρια και εγκαταστάσεις εξυπηρέτησης μικρού εσωτερικού σιδηροδρομικού δικτύου, κτίρια και εγκαταστάσεις υποδομής που είναι απαραίτητα αποκλειστικά για την εξυπηρέτηση του Οικολογικού Πάρκου 	
B	Περιοχή που περιλαμβάνει ιστορικά κτίρια μετά των παραρτημάτων τους, του περιβάλλοντα χώρου και τις εισόδους προσπελάσεως με τις γύρω περιοχές, τα οποία έχουν χαρακτηριστεί ως διατηρητέα με την 75154/4275/23.06.1993 απόφαση της Γενικής Γραμματείας του Υπουργείου Περιβάλλοντος Χωροταξίας και Δημοσίων Έργων, Δ'891	<ul style="list-style-type: none"> Εγκαταστάσεις γεωργικής εκμετάλλευσης Κατοικία, γραφεία διοίκησης Πολιτιστικά κτίρια και εν γένει πολιτιστικές εγκαταστάσεις και δραστηριότητες Αναψυκτήρια μέχρι 100τ.μ. 	<ul style="list-style-type: none"> Απαγορεύονται οι κτηνοτροφικές εκμεταλλεύσεις πλὴν των υφιστάμενων
Γ	Πάρκο Βιολογικής Γεωργίας	<ul style="list-style-type: none"> Εγκαταστάσεις γεωργικής και κτηνοτροφικής εκμετάλλευσης Κτίρια - χώροι αποθήκευσης Αθλητικές εγκαταστάσεις Εστιατόριο και αναψυκτήριο μέχρι 100τ.μ. έκαστο και υπόγεια κτίρια στάθμευσης για την αποκλειστική εξυπηρέτηση των παραπάνω χρήσεων Κατοικία Χώροι στάθμευσης 	<ul style="list-style-type: none"> Προβλέπονται οι σχετικοί όροι και περιορισμοί δόμησης.

^[6] Πηγή: Αναπτυξιακός Σύνδεσμος Δυτικής Αθήνας (ΑΣΔΑ)

ΥΠΟΜΗΝΗΜΑ

	Χάρος εκδηλώσεων		Βρύση		Ε.Ο.Ε.
	Χάρος ανάπαυσης		Τηλέφωνο		ΚΕΝΤΡΟ ΠΡΟΣΑΝΑΤΟΛΙΣΜΟΥ & ΕΝΗΜΕΡΩΣΗΣ Εξέταστικός χώρος / Κεντρικό Γραφείο
	Κιόσκι		Τουαλέτες κοινού		Παρατηρητήριο / Εργαστήριο
	Πανοραμική θέα		Πρόσες βοήθειες		Περίπτερο Ενημέρωσης
	Θέση παρατήρησης πουλιών		Χάρος στάθμευσης		
	Εκκλησία		Κτίριο Διοίκησης Υπηρεσίες Πάρκου		
	Γραμμή τρένου		NATURASHOP		

Προς Αττική Οδό, Προς Εθνική Οδό, Τρεις Γέφυρες' →
ΛΕΩΦΟΡΟΣ ΔΗΜΟΚΡΑΤΙΑΣ

Χάρτης Πάρκου
 Περιβαλλοντικής
 Ευαισθητοποίησης «Αγτώνης
 Τρίτης»
 Πηγή: www.omithologiki.gr

Από Αττική Οδό:
 • κόμβος 6 "Λεωφ. Φυλής",
 για την είσοδο **Β** (Περίπτερο Ενημέρωσης)
 • κόμβος 6 "Λεωφ. Φυλής",
 για την είσοδο **Α** (Κέντρο Παρασαντολαρίου & Ενημέρωσης)

Από Εθνική Οδό:
 • κόμβος για Αγ. Αναργύριους - Ίλιον ("Τρεις Γέφυρες"),
 για τις εισόδους **Β** & **Α**, **Γ**



ΛΕΩΦΟΡΕΙΑ:

- Από Αθήνα προς Πάρκο (Είσοδος Γ - Σταθ. 1η Πολυκατοικιών):
A10 (Πλ. Βόθη - Αχαρνά),
B10 (Πλ. Βόθη - Αχαρνά),
714 (Πλ. Βόθη - Παρόρθη),
735 (Σταθμός Πατίσια - Ζεφυρί - Αχαρνά)
- Από Αθήνα προς Πάρκο (Είσοδος Β - Σταθ. 6η Χασίας):
A12 (Μάρνη - Άνω Λύσια - Φυλή),
B12 (Μάρνη - Άνω Λύσια),
704 (Σταθμός μετρό Αττική - Καματερό)



Προς Αττική Οδό, κόμβος 6 **14- ΛΕΩΦΟΡΟΣ ΦΥΛΗΣ - ΧΑΣΙΑΣ** → Προς Εθνική Οδό, "Τρεις Γέφυρες" →

Η απουσία φορέα διαχείρισης κατά την πρώτη περίοδο ολοκλήρωσης της κατασκευής του πάρκου οδήγησε στην απαξίωση του, στην κακή διαχείριση του και την καταστροφή κάποιων στοιχείων του. Ο Αναπτυξιακός Σύνδεσμος Δυτικής Αθήνας ανέλαβε να κάνει τις αναγκαίες επισκευές και να αναλάβει τη συντήρηση του, ώστε να μπορεί το πάρκο να είναι επισκέψιμο.

Στη συνέχεια, έγινε η σύσταση του Φορέα Διαχείρισης του Πάρκου Περιβαλλοντικής Ευαισθητοποίησης Αντώνη Τρίτση, με το Π.Δ.184 (ΦΕΚ 172Α/26.07.2002) ως νομικό πρόσωπο ιδιωτικού δικαίου με την επωνυμία «Οργανισμός Διοίκησης και Διαχείρισης Πάρκου Περιβαλλοντικής Ευαισθητοποίησης Αντώνη Τρίτση» (που διοικείται από εννεαμελές διοικητικό Συμβούλιο^[7]) ο οποίος έχει κοινωφελή χαρακτήρα, είναι μη κερδοσκοπικός και του οποίου σκοπός είναι η περιβαλλοντική ευαισθητοποίηση, ενημέρωση και εκπαίδευση των πολιτών, με την ανάπτυξη δραστηριοτήτων εντός του Πάρκου, αλλά και εκτός αυτού εφόσον κρίνεται σκόπιμο. Για την επίτευξη του σκοπού αυτού ο Οργανισμός ανέλαβε τις εξής δραστηριότητες (άρθρο 3) :

1. Συντήρηση, λειτουργία, ανανέωση και περαιτέρω ανάπτυξη του Πάρκου σύμφωνα με τις αρχές της βιώσιμης – αειφόρου ανάπτυξης.
2. Πληροφόρηση, εκπαίδευση, επιμόρφωση, κατάρτιση των πολιτών σε θέματα προστασίας και διαχείρισης περιβάλλοντος.
3. Ανάπτυξη και εφαρμογή τεχνικών και τεχνολογιών φιλικών προς το περιβάλλον (όπως προστασία δασών και εδαφών, ανακύκλωση υλικών, καθαρισμό λυμάτων, δημιουργία ενεργειακού πάρκου ανανεώσιμων πηγών κ.λ.π.)
4. Προώθηση πρότυπων – πιλοτικών ερευνητικών προγραμμάτων για θέματα περιβάλλοντος και οικολογικών καλλιεργειών με παράλληλη παραγωγή οικολογικών προϊόντων στο Πάρκο.
5. Διοργάνωση μόνιμων και περιοδικών εκθέσεων για την κατανόηση του φυσικού κόσμου και των προβλημάτων του περιβάλλοντος.
6. Ανάπτυξη βοτανικού κήπου και φυτωρίου αττικής χλωρίδας.
7. Διοργάνωση πολιτιστικών εκδηλώσεων, παραστάσεων, θεαμάτων, συναυλιών και άλλων δραστηριοτήτων αναψυχής.
8. Δημιουργία κατάλληλων χώρων παιχνιδιού και περιπέτειας με θέμα το περιβάλλον αλλά και χώρων άθλησης και κολύμβησης.
9. Ανάπτυξη εμπορικών δραστηριοτήτων συναφών με τη λειτουργία του Πάρκου, όπως εκμετάλλευση εστιατορίων, αναψυκτηρίων, υπαίθριων αγορών είτε με προϊόντα του φυτωρίου είτε με προϊόντα οικολογικών καλλιεργειών που παράγονται στο Πάρκο αλλά και εξωτερικών καλλιεργειών βεβαιωμένης ποιότητας και γενικά δραστηριοτήτων που αφορούν στην εκμετάλλευση των εγκαταστάσεων του Πάρκου και συνάδουν με το σκοπό του.
10. Κάθε άλλη δραστηριότητα που κρίνεται πρόσφορη από το Δ.Σ. για την προώθηση του σκοπού του Οργανισμού και είναι σύμφωνη με τις εξειδικεύσεις του Κανονισμού Λειτουργίας.

^[7] Το Διοικητικό Συμβούλιο συγκροτήθηκε σύμφωνα με την απόφ. Δ 3076, ΦΕΚ 1394Β/01.11.2002 και αποτελείται από εκπροσώπους της περιβαλλοντικής οργάνωσης «Έλληνες οικολόγοι χωρίς σύνορα», του Υπουργού Περιβάλλοντος, Χωροταξίας και Δημοσίων Έργων, της νομαρχιακής αυτοδιοίκησης Αθηνών-Πειραιώς, του Οργανισμού Αθήνας, του ΑΣΔΑ και τους δημάρχους Ιλίου, Αγ. Αναργύρων και Καματερού.

Μερικά από τα έργα του φορέα (διαμόρφωσης και συντήρησης του χώρου) γίνονται με χρηματοδότηση εθελοντών (Δημιουργήθηκε το 2010 ένα δίκτυο Εθελοντών, που στήθηκε σε συνεργασία με μια σειρά από περιβαλλοντικές οργανώσεις και με μια μικρή αρχική χρηματοδότηση από το Υπουργείο Νέας Γενιάς, με βασικό σκοπό να προσελκυστεί ο απλός πολίτης). Επιπλέον, συλλέγονται οικονομικοί πόροι και μέσω χορηγιών (όπως το Κοινωνικό Φιλάνθρωπο Ταμείο) καθώς και από το Πράσινο Ταμείο.

Ωστόσο, η έλλειψη κρατικής χρηματοδότησης δυσκολεύει το έργο του φορέα διαχείρισης να εκτελέσει τις αρμοδιότητες του. Η καθημερινή διαχείριση του πάρκου δε γίνεται με επιτυχία, λόγω της έλλειψης υποστήριξης από την κεντρική διοίκηση και την περιφερειακή αυτοδιοίκηση, με αποτέλεσμα να μη διασφαλίζεται η ποιότητα του περιβάλλοντος.

Το 2011 δημιουργείται ο Μητροπολιτικός Φορέας Ανάπλασης και Διαχείρισης Προστατευόμενων Περιοχών Αττικής στον οποίο εντάσσονται το Πάρκο Τρίτση, ο Ελαιώνας και ο Κηφισός, ο οποίος τελεί υπό την εποπτεία του ΥΠΕΚΑ και έχει σκοπό τη διοίκηση, διαχείριση, προστασία, βελτίωση και ανάδειξη πάρκων και αλσών υπερτοπικής σημασίας της Μητροπολιτικής Περιφέρειας Αττικής. Τα διαφορετικά χαρακτηριστικά των χώρων αυτών και οι διαφορετικοί στόχοι που διαμορφώνονται σε καθέναν από αυτούς όμως, ουσιαστικά εμποδίζουν το φορέα να λειτουργεί αποτελεσματικά. Έτσι, τα προβλήματα στο πάρκο Τρίτση δεν επιλύονται από τον Μητροπολιτικό Φορέα, και η προστασία του εξακολουθεί να αποτελεί επιτακτική ανάγκη για τη διασφάλιση της ποιότητας ενός τόσο σημαντικού δημόσιου χώρου.

Στην αρχή του έτους 2013, η ανικανότητα διασφάλισης των οικονομικών πόρων για τη διασφάλιση της ομαλής λειτουργίας του γίνεται αισθητή, καθώς για ένα χρονικό διάστημα περίπου δύο μηνών έχει σταματήσει η ηλεκτροδότησή του. Επιπλέον, λόγω των οικονομικών προβλημάτων,

το πάρκο λειτουργεί με πολύ μικρότερο αριθμό εργαζομένων από τον απαιτούμενο. Βασικούς στόχους αποτελούν πλέον η τακτοποίηση των οφειλών του Πάρκου (προς τη ΔΕΗ και την ΕΥΔΑΠ), η καταγραφή των αναγκών σε προσωπικό και η κατάρτιση νέου οργανογράμματος. (όπως σημειώθηκαν και σε εισήγηση του αναπληρωτή υπουργού Περιβάλλοντος). Τέλος, γίνεται προσπάθεια να δοθεί η διαχείριση του Πάρκου στο Γεωπονικό Πανεπιστήμιο, στην Περιφέρεια και στους δήμους Ιλίου και Αγ. Αναργύρων-Καματερού.

ΠΑΡΚΟ ΤΡΙΤΣΗ
ΑΝΟΙΧΤΗ ΣΥΝΕΛΕΥΣΗ ΚΥΡΙΑΚΗ 31 ΜΑΡΤΗ 5.30 μμ
στο θεατράκι κάτω από τους προσκόπους

Εδώ και δυο σχεδόν μήνες το πάρκο είναι χωρίς ρεύμα. Το νερό στις λίμνες στάσιμο. Οι αντλίες ανενεργές. Δήμοι και Υπουργεία, Παλιοί και Νέοι επικεφαλές του φορέα διαχείρισης του Πάρκου, παρακολουθούν άπραγοι την πλήρη απαξίωσή του. Απαξίωση, για την οποία φέρουν μερίδιο ευθύνης. Παραδίπλα κάποιοι καλοθελητές, "ευαίσθητοι οικολόγοι" τρέβουν τα χέρια τους. Έρχεται η ώρα της ανταποδοτικότητας, των Εμπόρων της Ιδιωτικής πρωτοβουλίας και της εμπορευματοποίησης του περιβάλλοντος. Μκο και παραμάγαζα αναμένουν τη σκυτάλη του πράσινου επιχειρείν. Το πάρτι θέλουν να συνεχιστεί, στο όνομα της ανάπτυξης και της ανταγωνιστικότητας. Να μην τους αφήσουμε. Κάλεσμά σε ανοιχτή συνέλευση του Πάρκου

Πηγή: www.sites.google.com/site/parkotritsisos/

ΠΑΡΚΟ ΠΕΡΙΒΑΛΛΟΝΤΙΚΗΣ ... ΑΔΙΑΦΟΡΙΑΣ
Η Κυβέρνηση το εχκατέλειψε στην τύχη του, τώρα η Αυτοδιοίκηση και οι πολίτες παίρνουν την κατάσταση στα χέρια τους

ΘΕΛΟΥΜΕ ΤΟ ΠΑΡΚΟ
ΟΑΣΗ ΠΡΑΣΙΝΟΥ, ΑΘΛΗΤΙΣΜΟΥ, ΠΟΛΙΤΙΣΜΟΥ
και ΠΕΡΙΒΑΛΛΟΝΤΙΚΗΣ ΕΠΙΜΟΡΦΩΣΗΣ...

ΠΑΡΚΟ "ΑΝΤΩΝΗΣ ΤΡΙΤΣΗΣ"
Φτάνει πια!
Όχι στον εμψαιχμό του ΥΠΕΧΟΔΕ

ΝΑ ΠΕΡΑΣΕΙ ΣΤΗΝ ΑΥΤΟΔΙΟΙΚΗΣΗ Η ΛΕΙΤΟΥΡΓΙΑ ΤΟΥ...
ΑΣΔΑ και ΔΗΜΟΙ: ΙΛΙΟΥ-ΑΓ.ΑΝΑΡΓΥΡΩΝ-ΚΑΜΑΤΕΡΟΥ

Κάλεσμα σε συγκέντρωση διαμαρτυρίας στο Πάρκο Τρίτση (12/10/2008)
Πηγή: www.agan.gov.gr/web/guest/199 (ιστοσελίδα δήμου Αγ. Αναργύρων-Καματερού)

ΜΕΡΟΣ Γ

ΣΥΓΚΡΙΤΙΚΗ ΜΕΛΕΤΗ
& ΣΥΜΠΕΡΑΣΜΑΤΑ





**ΣΥΓΚΡΙΤΙΚΗ ΜΕΛΕΤΗ
ΠΕΡΙΠΤΩΣΕΩΝ**



Αξιολογικά κριτήρια		Εθνικό Πάρκο Σχινιά-Μαραθώνα	Πάρκο Περιβαλλοντικής Ευαισθητοποίησης «Αντώνης Τρίτσης»
Σχεδιασμός περιοχής	Νομοθετικό πλαίσιο	-Κήρυξη της περιοχής ως προστατευόμενης με τον ν. 2742/1999 -Θέσπιση 51 περιβαλλοντικών όρων (οι περισσότεροι δεν τηρήθηκαν ποτέ ή έχουν λήξει από το 2004) -Ένταξη της περιοχής στο οικολογικό δίκτυο Natura 2000 της ΕΕ	-Παραχώρηση του πάρκου στον Οργανισμό Αθήνας το 1993 και κήρυξη της περιοχής ως πρότυπο οικολογικό πάρκο -Το πάρκο υπάγεται και στα ΓΠΣ των όμορων δήμων (Αγ. Ανάργυροι, Νέα Λιόσια, Καματερό)
	Διαχωρισμός περιοχής σε ζώνες	-Διαχωρισμός σε 8 ζώνες (εκ των οποίων μία θαλάσσια) με βάση το ΠΔ ΦΕΚ 395 του 2000	-Διαχωρισμός σε 3 ζώνες με βάση το ΠΔ ΦΕΚ 20 του 1996
Οργάνωση	Καθορισμός φορέα διαχείρισης	-Ίδρυση του ΦΟΔΕΠΑΣΜ (Ν.Π.Ι.Δ.) με ΠΔ ΦΕΚ 793 του 2002 -Έγκριση κανονισμού λειτουργίας ΦΟΔΕΠΑΣΜ με ΠΔ ΦΕΚ 1755 του 2003 -Έγκριση κανονισμού οικονομικής διαχείρισης ΦΟΔΕΠΑΣΜ με ΠΔ ΦΕΚ 65 του 2005	-Ίδρυση ΦΔ Πάρκου Περιβαλλοντικής Ευαισθητοποίησης «Αντώνης Τρίτσης» (Ν.Π.Ι.Δ.) με ΠΔ 184 ΦΕΚ 172 του 2002 -Έγκριση κανονισμού λειτουργίας ΦΔ με ΠΔ ΦΕΚ 1394B του 2002 -Ίδρυση Μητροπολιτικού Φορέα Ανάπλασης και Διαχείρισης Προστατευόμενων περιοχών Αττικής στον οποίο εντάσσεται και το πάρκο Τρίτση το 2011 -Διορισμός νέου ΔΣ του μητροπολιτικού Φορέα το 2013
	Δράσεις φορέα διαχείρισης	-Ένταξη του πάρκου στη European Federation -Έγκριση και σταδιακή υλοποίηση τριετούς προγράμματος LIFE (green marathon) για βιώσιμο τουρισμό το 2004 -Κάλυψη του κόστους καθαρισμού του δάσους και του υδροτόπου με ιδιωτική χρηματοδότηση το 2004 -Βιολογική καταπολέμηση των κουνουπιών το 2004 (ενώ θα έπρεπε να πραγματοποιείται κάθε χρόνο) -Υλοποίηση του προγράμματος «Διαχείριση επισκεπτών και ερμηνεία περιβάλλοντος» το 2004	-Οργάνωση 1 ^{ου} και 2 ^{ου} Διεθνούς Συμποσίου Γλυπτικής για την προσέλκυση επισκεπτών και των αναγκαίων οικονομικών πόρων -Εθελοντική δράση φύτευσης δέντρων -Δημιουργία οικοαναγνωκτηρίου, οικοβιβλιοπωλείου και χώρου περιβαλλοντικής εκπαίδευσης για τα παιδιά -Αδυναμία οικονομικής βιωσιμότητας του ΦΔ (χρέη και ληξιπρόθεσμες οφειλές)

Αξιολογικά κριτήρια		Εθνικό Πάρκο Σχινιά-Μαραθώνα	Πάρκο Περιβαλλοντικής Ευαισθητοποίησης «Αντώνης Τρίτσης»
Οργάνωση	Βαθμός συνεργασίας ενδιαφερόμενων φορέων	<ul style="list-style-type: none"> -Ανεπάρκεια χρηματοδότησης και πολιτικής στήριξης από το κράτος ιδιαίτερα μετά τους Ολυμπιακούς Αγώνες. -Αδυναμία εκταμίευσης των εγκεκριμένων κονδυλίων από το ΚΠΣ για το έργο «Διαχείριση επισκεπτών και ερμηνεία περιβάλλοντος» -Ανεπαρκής στήριξη από την τοπική κοινωνία και αδυναμία κάλυψης από το ΥΠΕΧΩΔΕ του ποσού που αντιστοιχούσε στην εθνική συμμετοχή για την ολοκλήρωση του προγράμματος LIFE -Χρηματοδότηση από το ΠΡΑΣΙΝΟ ΤΑΜΕΙΟ του ΥΠΕΚΑ για την επισκευή του φυλακίου, την αγορά ηλεκτρονικού εξοπλισμού γραφείου και την πεδιομέτρηση κεραίας κινητής τηλεφωνίας το 2012 	<ul style="list-style-type: none"> -Ανεπάρκεια χρηματοδότησης και πολιτικής στήριξης από την κεντρική και περιφερειακή διοίκηση και τους όμορους Δήμους -Ενεργή συμμετοχή του Αναπτυξιακού Συνδέσμου Δυτικής Αττικής (ΑΣΔΑ) -Χρηματοδότηση από το ίδρυμα Λάτση και το Πράσινο Ταμείο για το έργο της ορθολογικής διαχείρισης του νερού -Χρηματοδότηση από το Υπουργείο Νέας Γενιάς για τη σύσταση δικτύου Εθελοντών με τη συμμετοχή της Ορνιθολογικής Εταιρείας, του ΚΕΑΝ και των «Φίλων του Πάρκου» -Οργάνωση ξεναγήσεων και περιβαλλοντικών εκπαιδευτικών προγραμμάτων για σχολεία από την Ορνιθολογική Εταιρεία
	Καθορισμός κανόνων συμπεριφοράς	<ul style="list-style-type: none"> -Ανεπαρκής αξιοποίηση των ολυμπιακών εγκαταστάσεων -Δυσκολία πρόσβασης του κοινού στο χώρο με ΜΜΜ -Ανεπαρκής ενημέρωση του κοινού για τα προβλήματα που αντιμετωπίζει το πάρκο 	<ul style="list-style-type: none"> -Δυσκολία πρόσβασης του κοινού στο χώρο με ΜΜΜ -Προγράμματα περιβαλλοντικής ευαισθητοποίησης και ξεναγήσεων του κοινού -Δίκτυο εθελοντισμού
	Ύπαρξη συστήματος παρακολούθησης	<ul style="list-style-type: none"> -Μη αποτελεσματική επέμβαση των τοπικών υπηρεσιών (πυροσβεστική, αστυνομία, λιμενικό, δασική υπηρεσία) για τον έλεγχο παραβατών -Παράνομη είσοδος οχημάτων στο δάσος και στην παραλία ιδιαίτερα τους θερινούς μήνες -Αδυναμία εκτέλεσης της δικαστικής απόφασης για κατεδάφιση αυθαίρετων κτισμάτων στην περιοχή της παραλίας 	<ul style="list-style-type: none"> -Ανεπάρκεια προσωπικού και αδυναμία πληρωμής του -Λήξη του προγράμματος Κοινωφελούς Εργασίας και απομάκρυνση των εργαζομένων το 2013

Αξιολογικά κριτήρια		Εθνικό Πάρκο Σχινιά-Μαραθώνα	Πάρκο Περιβαλλοντικής Ευαισθητοποίησης «Αντώνης Τρίτσης»
Οργάνωση	Μέτρηση επιλεγμένων δεικτών	-Ανυπαρξία συστηματικών ποσοτικών μετρήσεων για την παρακολούθηση του περιβάλλοντος	-Ανυπαρξία συστηματικών ποσοτικών μετρήσεων για την παρακολούθηση του περιβάλλοντος
	Πρόγραμμα έγκαιρων δράσεων αποκατάστασης	-Ανενεργό σύστημα πυρόσβεσης λόγω έλλειψης προσωπικού -Ανυπαρξία υδραυλικών παρεμβάσεων για τη ρύθμιση των υδάτων στον υγρότοπο με αποτέλεσμα να πλημμυρίζουν σπίτια τον χειμώνα	-Αδυναμία δημιουργίας και υλοποίησης προγραμμάτων έγκαιρων δράσεων αποκατάστασης
Διατήρηση ποικιλομορφίας	Οριοθέτηση ζωνών ειδικής προστασίας	-Οι ζώνες Α1 έως Α5 έχουν κηρυχθεί περιοχές απόλυτης προστασίας της φύσης λόγω της ιδιαίτερης οικολογικής αξίας τους	-Δεν έχουν οριστεί ζώνες ειδικής προστασίας
	Καθορισμός επιτρεπών δράσεων και απαγορεύσεων ανά ζώνη	-Από τις 8 ζώνες, οι 5 είναι περιοχές απόλυτης προστασίας της φύσης, ενώ η περιοχή του κωπηλατοδρομίου προορίζεται για περιβαλλοντική έρευνα. Κάθε ζώνη έχει τις δικές της επιτρεπές και μη δράσεις (βλέπε σελ.30-32)	-Κάθε ζώνη έχει διαφορετικές επιτρεπές και μη επιτρεπές δραστηριότητες εντός της έκτασής της (βλέπε σελ.43-45)





ΣΥΜΠΕΡΑΣΜΑΤΑ



Μελετώντας τα δύο παραδείγματα που προηγήθηκαν, παρατηρούμε ότι πρόκειται για δύο περιπτώσεις με αρκετές διαφορές, αλλά και ομοιότητες μεταξύ τους. Στην περίπτωση του Εθνικού Πάρκου Σχινιά-Μαραθώνα πρόκειται για ένα περιαστικό πάρκο, που εντάσσεται εξ ολοκλήρου στο δήμο Μαραθώνα και στην περίπτωση του Πάρκου Τρίτση για ένα αστικό πάρκο το οποίο υπόκειται σε παραπάνω από έναν Δήμους. Εντούτοις έχουν και τα δύο υπερτοπικό χαρακτήρα και είναι ζωτικής σημασίας για την πόλη και τους κατοίκους της.

Συμπερασματικά, και οι δύο χώροι διαθέτουν επαρκές νομοθετικό υπόβαθρο καθώς προστατεύονται τόσο από την Εθνική όσο και από τη Διεθνή νομοθεσία διαχωρίζοντας την έκτασή τους σε ζώνες για τον καθορισμό των επιτρεπτών ενεργειών σε καθεμία από αυτές. Ωστόσο, στο πάρκο Τρίτση δεν είναι αρκετά σαφή τα όρια μεταξύ των ζωνών προστασίας, ενώ στο Μαραθώνα παρά τον πιο σαφή διαχωρισμό δεν αξιοποιούνται επαρκώς όλες οι ζώνες στην έκτασή τους.

Στο θέμα της διαχείρισης, οι φορείς διαχείρισης αρχικά προσπάθησαν να πραγματοποιήσουν πάρα πολλές δράσεις για την προστασία του περιβάλλοντος και εκδηλώσεις με σκοπό την προσέλκυση του κοινού, αλλά με την πάροδο των χρόνων παρατηρείται μια αδυναμία επίτευξης των στόχων τους, καθώς δε διαθέτουν τους απαραίτητους οικονομικούς πόρους αλλά ούτε και την αναγκαία πολιτική στήριξη. Πιο συγκεκριμένα, φαίνεται πως η πολιτεία εγκατέλειψε το Εθνικό Πάρκο Σχινιά-Μαραθώνα μετά το πέρας των Ολυμπιακών Αγώνων 2004, ενώ αντίστοιχη εξέλιξη εμφανίζει και το Πάρκο Τρίτση υπό τη σκιά της οικονομικής κρίσης. Η έλλειψη οικονομικής στήριξης εμποδίζει όχι μόνο την αξιοποίηση των δύο χώρων, αλλά πολύ πιο σημαντικά την κάλυψη των βασικών αναγκών τους για βιωσιμότητα και διατήρηση της ποιότητας του φυσικού περιβάλλοντος.

Αυτό καθιστά το ρόλο της τοπικής αυτοδιοίκησης και των υπόλοιπων ενδιαφερόμενων φορέων ιδιαίτερα σημαντικό. Όπως είδαμε στο Πάρκο Τρίτση συνδράμουν και άλλοι φορείς όπως η Ορνιθολογική Εταιρεία, ενώ και ο εθελοντισμός έχει βοηθήσει πολύ ιδιαίτερα όσον αφορά τις ζωτικές ανάγκες του πάρκου και την ενημέρωση του κοινού. Αυτές οι πτυχές περιβαλλοντικής ευαισθησίας φαίνεται πως απουσιάζουν από το Εθνικό Πάρκο Σχινιά. Γι' αυτό ίσως ευθύνεται η απόσταση της περιοχής από τον αστικό ιστό και οι ανεπαρκείς προσπάθειες της τοπικής αυτοδιοίκησης να δημιουργήσουν ένα αίσθημα ευθύνης στους κατοίκους και να εντάξουν το χώρο στην καθημερινότητά τους.

Γενικεύοντας τα παραπάνω συμπεράσματα με βάση και την εμπειρία μας από αντίστοιχους χώρους στην Αττική καταλήγουμε πως η Ελλάδα έχει εντάξει ένα σημαντικό μέρος της έκτασής της στο Εθνικό Σύστημα Προστατευόμενων Περιοχών, ωστόσο το σύστημα αυτό απέχει από το να είναι πλήρως λειτουργικό και συνεκτικό. Παρά τις προβλέψεις και τα βήματα που έχουν γίνει για την εφαρμογή της ισχύουσας μέχρι σήμερα νομοθεσίας, επί της ουσίας οι προστατευόμενες περιοχές σε μεγάλο βαθμό σήμερα προστατεύονται μόνο στα χαρτιά, όπως άλλωστε συμβαίνει με το σύνολο του φυσικού χώρου που αποτελεί εύκολο θύμα της γενικευμένης περιβαλλοντικής ανομίας που επικρατεί στη χώρα.

Τα παραπάνω προβλήματα, σε συνδυασμό με την ανεπαρκή προώθηση της περιβαλλοντικής παιδείας από την πλευρά του κράτους, έχουν σαν αποτέλεσμα τόσο την υποβάθμιση των φυσικών τοπίων που εντάσσονται στον αστικό ιστό, όσο και την αποτυχία ένταξης των προστατευόμενων περιοχών στην καθημερινότητα των κατοίκων σε μεγάλο βαθμό. Στον τομέα της διαχείρισης του φυσικού τοπίου εξακολουθεί να απουσιάζει σε μεγάλο βαθμό η προσπάθεια αξιοποίησης του στο έπακρο από το κοινωνικό σύνολο. Έτσι, το αστικό τοπίο διαχωρίζεται ουσιαστικά από το φυσικό και οι προστατευόμενες περιοχές που περιλαμβάνονται στον αστικό ιστό δεν αντιμετωπίζονται με την ευαισθησία που ορίζεται από τη σημασία τους για τη ζωή της πόλης.

Από τη μελέτη των παραδειγμάτων, αλλά και από τη γενική κατάσταση που επικρατεί στη χώρα, διαπιστώνουμε ότι τα βασικά προβλήματα εντοπίζονται στην απουσία πολιτικής στήριξης και στρατηγικής κατεύθυνσης, στον ελλιπή συντονισμό, στην ανεπαρκή στελέχωση, στον ελλειμματικό σχεδιασμό και στην ασυνεπή χρηματοδότηση. Για τις προστατευόμενες περιοχές της χώρας, οι παραπάνω ελλείψεις έχουν ως αποτέλεσμα την απουσία των απαραίτητων εκείνων στοιχείων που τις καθιστούν λειτουργικές. Συγκεκριμένα απουσιάζει η διαχείριση που διασφαλίζει τη διατήρηση των προστατευόμενων αντικειμένων, η επιστημονική παρακολούθηση και συστηματική καταγραφή των δεδομένων για την κατάσταση στην οποία βρίσκονται τα πολύτιμα οικολογικά στοιχεία της κάθε περιοχής και η αποτελεσματική φύλαξη, η πρόληψη και η πάταξη του περιβαλλοντικού εγκλήματος.



ΠΑΡΑΡΤΗΜΑ



ΧΑΡΑΚΤΗΡΙΣΤΙΚΑ ΤΟΥ ΔΙΚΤΥΟΥ NATURA 2000 ΣΤΗΝ ΕΛΛΑΔΑ

1. Το δίκτυο Natura 2000 στην Ελλάδα σήμερα απαρτίζεται από 239 ΤΚΣ και 163 ΖΕΠ. Οι περιοχές αυτές παρουσιάζουν χωρική αλληλεπικάλυψη. Μάλιστα, 31 ΤΚΣ είναι απολύτως ταυτόσημοι με ΖΕΠ όσον αφορά την έκταση και τη χωροθέτησή τους. Ειδικές Ζώνες Διατήρησης δεν έχουν κηρυχθεί ακόμη στην Ελλάδα.

2. Οι περιοχές αυτές, αν δε μετρηθούν διπλά οι αλληλεπικαλύψεις, καταλαμβάνουν έκταση περίπου 3.407.000 εκ. Από αυτά τα εκτάρια, περίπου 2.787.000 εκ. είναι χερσαία και 620.000 εκ. θαλάσσια έκταση. Το χερσαίο τμήμα της έκτασης του Natura 2000 καταλαμβάνει το 21.1% της ελληνικής χέρσου ενώ το θαλάσσιο το 5.5% των χωρικών υδάτων.

3. Ο κατάλογος των Τόπων Κοινοτικής Σημασίας στην χερσαία έκταση της χώρας θεωρείται πλήρης σχεδόν στο σύνολό του. Παραμένουν εκκρεμότητες που αφορούν το θαλάσσιο χώρο και αποτελούν εκκρεμότητα όχι μόνον για την Ελλάδα αλλά για ολόκληρη την Ευρώπη. Όσον αφορά τον κατάλογο των ΖΕΠ, έχουν επισημανθεί από την ΕΕ εκκρεμότητες που αφορούν την κήρυξη ως ΖΕΠ περιοχών που έχουν χαρακτηριστεί ως Σημαντικές Περιοχές για τα Πουλιά της Ελλάδας. Η Ελλάδα έχει καταδικαστεί σχετικά από το ΔΕΚ.

4. Η πλειοψηφία των περιοχών είναι και οι ίδιες μεγάλης έκτασης. Η κατανομή του αριθμού των περιοχών σε σχέση με την έκτασή τους δείχνει πως 2.5% του αριθμού των περιοχών έχουν έκταση από 1-100 εκ, 16,4% από 100-1.000 εκ, 47,7% από 1.000 – 10.000 εκ, 32,9% από 10.000 – 100.000 εκ και 0.2% έχει έκταση >100.000 εκ. Η διάμεση τιμή της έκτασης των περιοχών βρίσκεται περίπου στα 5.000 εκ.

5. Σε μεγάλο μέρος της έκτασης του Natura 2000 έχει πραγματοποιηθεί αναλυτική χαρτογράφηση των τύπων οικοτόπων στο πλαίσιο του προγράμματος «Αναγνώριση και περιγραφή των τύπων οικοτόπων σε περιοχές ενδιαφέροντος για την διατήρηση της φύσης», το οποίο εκπονήθηκε με χρηματοδότηση από το Β' και Γ' ΚΠΣ (1999-2001). Στο πλαίσιο του έργου αυτού παρήχθησαν αναλυτικοί χάρτες βλάστησης τύπων οικοτόπων κλίμακας 1:50.000, οι οποίοι παρουσιάζονται και σε κλίμακα 1:20.000.

6. Η ομάδα με το μεγαλύτερο αριθμό εκπροσώπων στην Ελλάδα σε σχέση με τον αριθμό ειδών των παρατηρημάτων των δύο Οδηγιών είναι τα πτηνά του Παρ. Ι της Οδηγίας 79/409. 64% του αριθμού των προστατευόμενων πτηνών σε ευρωπαϊκό επίπεδο απαντάται και στη χώρα μας. Υψηλή είναι και η παρουσία των θηλαστικών με 43% των κοινοτικών ειδών να εμφανίζονται στην Ελλάδα, των ερπετών με 41% και των τύπων οικοτόπων με 40%. Χαμηλότερο ποσοστό αριθμού ειδών σε σχέση με τα κοινοτικώς προστατευόμενα είδη έχει η ομάδα των φυτών (9%). Θα πρέπει όμως να σημειωθεί ότι στα φυτά της Ελλάδας πολύ μεγάλο ποσοστό τους (62%) χαρακτηρίζεται ως προτεραιότητας.

7. Ο μεγάλος αριθμός ειδών και τύπων οικοτόπων κοινοτικού ενδιαφέροντος που απαντώνται στην Ελλάδα έχει και ευρεία εξάπλωση στον ελλαδικό χώρο. Είναι χαρακτηριστικό ότι η διάμεση τιμή του αριθμού των τύπων οικοτόπων ανά ΤΚΣ είναι 8 ενώ ο μέγιστος αριθμός των τύπων οικοτόπων που έχει καταγραφεί σε ΤΚΣ είναι 28. Τύποι οικοτόπων της Οδηγίας 92/43/ΕΚ έχουν καταγραφεί σε όλους τους ΤΚΣ. Διαδεδομένες είναι και οι ομάδες των αμφιβίων – ερπετών και των θηλαστικών. Αμφίβια – ερπετά απαντώνται σε 188 ΤΚΣ και η διάμεση τιμή του αριθμού ειδών ανά ΤΚΣ είναι 3. Θηλαστικά απαντώνται σε 179 ΤΚΣ και η διάμεση τιμή του αριθμού τους ανά ΤΚΣ είναι 2. Η διάμεση τιμή του αριθμού των ειδών πτηνών (Παρ. Ι και αποδημητικών) ανά ΖΕΠ είναι 51 ενώ ο μέγιστος αριθμός 246. Προκύπτει λοιπόν, ότι λόγω της μεγάλης έκτασης των περιοχών και της ιδιαίτερης βιοποικιλότητας του

ελληνικού χώρου, οι περιοχές είναι μικτές και περιλαμβάνουν ποικιλία τύπων οικοτόπων και οικοτόπων ειδών.

8. Σύμφωνα με την ΚΥΑ εναρμόνισης της Οδηγίας 92/43/ΕΟΚ, η προστασία των περιοχών του Δικτύου Natura 2000, συντελείται κατά κύριο λόγο με τον χαρακτηρισμό τους ως προστατευόμενων, όπως απαιτεί ο Ν. 1650/86, αλλά και με άλλα θεσμικά και κανονιστικά μέτρα όπως είναι η δασική διαχείριση, η διαχείριση των υδάτινων πόρων, τα ΣΧΟΑΠ, τα Ειδικά Χωροταξικά κλπ. Επίσης, εφαρμόζεται η διαδικασία περιβαλλοντικής αδειοδότησης.

9. Για την κήρυξη των περιοχών ως προστατευόμενων σύμφωνα με την εθνική νομοθεσία (ν. 1650/86), προαπαιτείται η εκπόνηση Ειδικών Περιβαλλοντικών Μελετών (ΕΠΜ). Η Ελλάδα έχει ενιαία αντιμετώπιση των ΤΚΣ και των ΖΕΠ όσον αφορά αυτή τη διαδικασία. 19 ΕΠΜ έχουν καταλήξει στον χαρακτηρισμό ισάριθμων περιοχών, εκ των οποίων 15 είναι Εθνικά Πάρκα, δύο Εθνικά Θαλάσσια πάρκα και δύο είναι περιοχές προστασίας της φύσης. Οι περιοχές αυτές, με τις περιφερειακές τους ζώνες, καλύπτουν περίπου 1,4 εκ. εκτάρια, εκ των οποίων περίπου 750.000 εκ. εντάσσονται στο δίκτυο Ν2Κ (περίπου 22% της έκτασης του Ν2Κ). Επιπλέον 9 ΕΠΜ έχουν ήδη εγκριθεί και η διαδικασία χαρακτηρισμού των περιοχών βρίσκεται στα τελευταία στάδια. Περαιτέρω, επιπλέον 58 ΕΠΜ βρίσκονται στο στάδιο εκπόνησης ή επεξεργασίας. Συνολικά στη διαδικασία χαρακτηρισμού μέσω ΕΠΜ έχει ενταχθεί επιπλέον 21% της έκτασης του Δικτύου από αυτό που είναι ήδη χαρακτηρισμένο. Θα πρέπει επίσης να σημειωθεί ότι πολλές από τις περιοχές που δεν έχουν ακόμη κηρυχθεί με τις διαδικασίες του 1650/86 απολαμβάνουν κάποιο καθεστώς προστασίας σε εθνικό ή διεθνές επίπεδο, με κυριότερο αυτό που προβλέπει η δασική νομοθεσία (π.χ. Εθνικοί Δρυμοί, Μνημεία φύσης, ΚΑΖ ή υγρότοποι Διεθνούς Σημασίας – Ραμσάρ).

10. Σ' αυτό το σημείο θα πρέπει να σημειωθεί ότι η Ελλάδα καταδικάστηκε τον Σεπτέμβριο 2008 από το ΔΕΚ για το ότι δεν έχει λάβει μέτρα για την αποτελεσματική προστασία των ΖΕΠ. Η χώρα για να ανταπεξέλθει στη συγκεκριμένη καταδίκη, χρηματοδότησε την εκπόνηση μελέτης για τον προσδιορισμό μέτρων προστασίας «οριζόντιου τύπου» στις ΖΕΠ με τίτλο: «Προσδιορισμός συμβατών δραστηριοτήτων σε σχέση με τα είδη χαρακτηρισμού των υφιστάμενων Ζωνών Ειδικής Προστασίας». Η μελέτη παραλήφθηκε το Σεπτέμβριο 2009 και οι συναρμόδιες υπηρεσίες επεξεργάζονται σχετικό σχέδιο ΚΥΑ για προώθηση προς την πολιτική ηγεσία.

11. Σε ότι αφορά στους Φορείς Διαχείρισης, των οποίων την ίδρυση προβλέπει ο Ν. 2742/99, είναι 28 στο σύνολό τους (με τον νέο ΦΔ των Τζουμέρκων, ο οποίος μόλις συγκροτήθηκε) και καλύπτουν σε έκταση περίπου 1,7 εκ. Οι εκτάσεις του Natura 2000 που εντάσσονται στη δικαιοδοσία ΦΔ ανέρχονται σε 990.000 εκ., δηλαδή 27% της έκτασης του Δικτύου. Ωστόσο, δεν έχουν ακόμη χαρακτηριστεί όλες οι προαναφερόμενες εκτάσεις ως προστατευόμενες. Εκκρεμεί ακόμη ο χαρακτηρισμός, με το Ν. 1650/86 220.000 εκ. Ν2Κ στις περιοχές δικαιοδοσίας υφιστάμενων 10 ΦΔ: Πάρνωνα, Καρπάθου – Σαρίας, Κάρλας, Παμβώτιδας, Αίνου, Παρνασσού, Οίτης, Πάρνηθας, Ολύμπου, Σαμαριάς.

«ΦΥΣΗ 2000»

Η Επιτροπή 'Φύση 2000' αποτελεί το κεντρικό επιστημονικό γνωμοδοτικό όργανο του Κράτους για το συντονισμό, την παρακολούθηση και αξιολόγηση των πολιτικών και μέτρων προστασίας της ελληνικής βιοποικιλότητας. Η απρόσκοπτη λειτουργία της αποτελεί ευθύνη και υποχρέωση του εκάστοτε Υπουργού Περιβάλλοντος, Ενέργειας και Κλιματικής Αλλαγής (ν. 3937/2011, άρθρο 19). Συστάθηκε με την Κοινή Υπουργική Απόφαση 33318/3028/1998, (ΦΕΚ 1289 Β'/28-12-1998 - άρθρο 5), με την οποία προσδιορίστηκε και το έργο της. Οι αρμοδιότητές της τροποποιήθηκαν ή συμπληρώθηκαν ακολούθως με τους νόμους 2742/1999, 3044/2003, 3937/2011 και την ΚΥΑ 37338/1807/ Ε.103/2010. Τα μέλη της δεν αμείβονται για τις υπηρεσίες που παρέχουν και η θητεία τους διαρκεί τρία χρόνια. Κύρια αρμοδιότητα της Επιτροπής 'Φύση 2000' είναι ο έλεγχος τήρησης και αποτελεσματικής εφαρμογής των διατάξεων της Οδηγίας για τους οικοτόπους (92/43/ΕΟΚ), όπως ενσωματώθηκε στο Ελληνικό δίκαιο, για το σύνολο των περιοχών του δικτύου Natura 2000 της χώρας (Τόποι Κοινοτικής Σημασίας και Ζώνες Ειδικής Προστασίας), αλλά και για το σύνολο του Εθνικού χώρου (πέραν του δικτύου Natura 2000). Η Επιτροπή 'Φύση 2000' ενεργεί και ως Εθνική Επιτροπή Προστατευομένων Περιοχών με σκοπό το συντονισμό, την παρακολούθηση και αξιολόγηση των διαδικασιών προγραμματισμού, οργάνωσης και λειτουργίας του Εθνικού Συστήματος Διοίκησης και Διαχείρισης Προστατευομένων Περιοχών (ν. 2742/1999, άρθρο 17) ασκώντας σειρά αρμοδιοτήτων για το σκοπό αυτό. Μεταξύ αυτών καταγράφει, ταξινομεί, συντονίζει, ελέγχει και αξιολογεί το έργο και τις δραστηριότητες των φορέων διαχείρισης, εισηγείται στα αρμόδια Υπουργεία τα γενικότερα μέτρα και τις δράσεις που πρέπει να πραγματοποιηθούν για την προστασία της φύσης και τη βιώσιμη ανάπτυξη των υπό προστασία περιοχών και εισηγείται για την κατανομή πόρων στους φορείς διαχείρισης ώστε να εκπληρώσουν το σκοπό τους (ν. 3044/2003).





ΒΙΒΛΙΟΓΡΑΦΙΑ



ΓΕΝΙΚΗ ΒΙΒΛΙΟΓΡΑΦΙΑ

European Environment Agency Report, *Protected areas in Europe – an overview*, no 5/2012, Luxembourg, Publications Office of the European Union, 2012

Fedenatur, “*THE PLACE OF PERIURBAN NATURAL SPACES FOR A SUSTAINABLE CITY*”, Report To the European Commission, DG Environment, January 2004

HDR Engineering, *The environmental carrying capacity within the lower platte river watershed, Phase I – Data Identification, Collection, Evaluation and Organization*, March 22, 2006

United Nations, *Our Common Future*: Report of the World Commission on Environment and Development, , Brundtland, 1987

WWF, *συνέδριο με θέμα τη «φέρουσα ικανότητα»*, Αθήνα 31.5/1.6.2002

WWF, *Ενίσχυση της Προστασίας της Φύσης*, Πρόταση του WWF για ένα συνεκτικό και αποτελεσματικό σύστημα προστασίας του φυσικού περιβάλλοντος,, Νάντσου Θ., Λιαρικός Κ., Χριστοπούλου Ι., Οκτώβριος 2011

WWF, *Δεσμεύσεις χωρίς εφαρμογή: Η περιβαλλοντική νομοθεσία στην Ελλάδα*, Μάιος 2005

Αγγελίδης Μ., «*Οι Πολιτικές της ΕΕ για τη Χωροταξική Ανάπτυξη, Μια μεγάλη πρόκληση για την Ευρώπη και την Ελλάδα*», εκδ. ΕΜΠ, 2004

Βαΐου Ντ., Βλαστός Θ., Ευθυμιόπουλος Η., Καραβασίλη Μ., Κυρκίτσος Φ., Μαλούτας Θ., Μέγα Β., Μοδινός Μ., Μπεριάτος Η., Οικονόμου Δ., Πλαγιαννάκος Π., Σημαιοφορίδης Γ., Χασταόγλου Β., Χρονόπουλος Ι., *Η βιώσιμη πόλη*, ΔΙΠΕ/ Εκδόσεις Στοχαστής 2000, «Πόλη και αειφορία» σελ.109

Δεμένεγα Μ., Διπλωματική εργασία, *Σύγχρονες επιρροές στο πολιτιστικό τοπίο των Αθηνών*, Οκτώβριος 2011, ΕΜΠ, ΔΠΜΣ Πολεοδομίας-Χωροταξίας

Κοσμάκη, Π., (1999), «Πρόλογος», Αραβαντινός Α., Βλαστός Θ., Εμμανουήλ Δ., Μαρίνος - Κουρής Δ., Μέμος Κ., Σκίκος Γ., Σμπόνιας Κ., Τσούτσος Θ., *Εισαγωγή στο Φυσικό και Ανθρωπογενές Περιβάλλον: Το Ανθρωπογενές Περιβάλλον*, Τόμ. Β1, σελ. 17, Πάτρα, Ελληνικό Ανοικτό Πανεπιστήμιο

Λάσκαρης Κ., «*Εθνικές και Κοινοτικές Πολιτικές και Προγράμματα για την Ανάπτυξη των Αστικών Κέντρων*», Αθήνα, εκδ.ΕΜΠ 1994

Μέλισσας Δ., Κασσιός Κ., Ζαμπάζα Β., Μακρή Π., Παναγοπούλου Γ., Κυριακάκης Δ., *Το αστικό πράσινο και η διαχείρισή του από τους Ο.Τ.Α.*

Μωραΐτης Κ., *Το τοπίο, πολιτιστικός προσδιορισμός του τόπου*, ΕΜΠ 2012

Τρούμπης Α., «Οικολογία και περιβάλλον στην Ελλάδα του 2000», τμ. Περιβάλλοντος πανεπιστημίου Αιγαίου, Εκδ. Φιλippότη, Αθήνα 1995, κεφ. «Η Πολιτική διαχείρισης του περιβάλλοντος»,

Χατζηστάθης Α., Ισπικούδης Ι., *Προστασία της φύσης και αρχιτεκτονική τοπίου*, Θεσσαλονίκη 1992

<http://www.iucn.org/about/>

https://www.iucn.org/about/union/commissions/cel/cel_about/cel_about_history/

<http://www.iucnael.org/en/about-us/history-of-the-academy.html>

http://en.wikipedia.org/wiki/National_parks_of_Greece

<http://www.europarc.org/home/>

<http://www.wdpa.org/Default.aspx>

<http://whc.unesco.org/>

http://www.coastlearn.org/gr/tourism-gr/boxes/why_intro_culturalheritage.html

http://www.coastlearn.org/gr/tourism-gr/con_capacity.html

<http://sustainablemeasures.com/Training/Indicators/CarryCap.html>

<http://www.enviroliteracy.org/article.php/1361.html>

<http://www.iisd.org/sd/>

<http://www.minenv.gr/1/12/123/12309/g1230914.html>

http://www.elinyae.gr/el/item_details.jsp?item_id=1971&cat_id=164

http://www.ekby.gr/ekby/el/EKBY_PP_el.html

<http://www.ypeka.gr/Default.aspx?tabid=515&language=el-GR>

[http://www.ypeka.gr/Default.aspx?tabid=785&sni\[524\]=2331&language=el-GR](http://www.ypeka.gr/Default.aspx?tabid=785&sni[524]=2331&language=el-GR)

http://3sek-an-attik.att.sch.gr/sxinias_site/index.html

<http://www.marathon.gr/>

<http://www.anat-attiki.gr/Default.aspx?id=558&nt=18&lang=1>

<http://e-marathon.gr/index.php/el/site-visit/schinias-park.html>

<http://e-marathon.gr/index.php/el/site-visit/rowing-center.html>

<http://www.agan.gov.gr/web/guest/199>

<http://www.livecity.gr/86350/schedio-drasis-gia-to-parko-%C2%ABantonis-tritsis%C2%BB>

http://www.kean.gr/web/10154/press/-/journal_content/56_INSTANCE_8s6Z/10154/121645

http://www.ornithologiki.gr/volunteer_show.php?pID=12&loc=gr

http://www.ornithologiki.gr/page_cn.php?tID=2587&aID=1058

<http://www.capital.gr/News.asp?id=1783772>

<http://www.ecotec.gr/printArticle.php?ID=260>

<http://www.parkotritsi.gr/parko-perivallon.htm>

<http://www.parkotritsi.gr/anakinosi.htm>

http://circa.europa.eu/irc/opoce/fact_sheets/info/data/policies/environment

<http://ellinikifysi.gr/foreis-diaxeirishs/#.UaTNHaJ7IQo>

http://www.patt.gov.gr/main/index.php?option=com_content&view=article&id=6151%3A2012-12-11-13-01-06&catid=272%3A2012-05-24-10-36-51&Itemid=283&lang=en

<http://home.asda.gr/PdfFiles/Publications/ParkoTritsis/Parko.pdf>

http://paratiritisagionanargyron.blogspot.gr/2012/10/blog-post_23.html

http://www.peristerinews.gr/dutiki_a8ina/sxedio_prostasias_tou_parkou_periballontikis_euais8itopoiisis_aantonis_tritsisa.html

<http://tvxs.gr/news/>

http://library.tee.gr/digital/kdth/kdth_m3070/kdth_m3070_samaras.pdf

ΝΟΜΟΘΕΣΙΑ

Γενικό Πλαίσιο Χωροταξικού Σχεδιασμού και Αειφόρου Ανάπτυξης, ΦΕΚ 128 Α/3.07.2008

Νόμος 998/1979, Φ.Ε.Κ. 289/29-12-1979/Τ.Α', Περί προστασίας των δασών και των δασικών εν γένει εκτάσεων της Χώρας

Νόμος 1650/1986, ΦΕΚ 160/Α'/15-16.10.86, Για την προστασία του Περιβάλλοντος

Νόμος 2742/1999, ΦΕΚ 207/Α'/07.10.1999, Χωροταξικός σχεδιασμός και αειφόρος ανάπτυξη και άλλες διατάξεις

Νόμος 3044/2002, ΦΕΚ 27/Α'/27.08.2002, Μεταφορά συντελεστή δόμησης και ρυθμίσεις άλλων θεμάτων αρμοδιότητας Υπουργείου Περιβάλλοντος Χωροταξίας και Δημοσίων Έργων

Νόμος 3827/2010, Κύρωση της Ευρωπαϊκής Σύμβασης του Τοπίου, Κεφάλαιο 1, Γενικές Διατάξεις, Άρθρο 1

Νόμος 3937/2011, ΦΕΚ 60/Α'/31.03.2011, Διατήρηση της βιοποικιλότητας και άλλες διατάξεις

ΠΔ/22-6-00 (ΦΕΚ-395/Δ/3-7-00) Χαρακτηρισμός χερσαίων και θαλάσσιων περιοχών του Σχινιά, Μαραθώνα Αττικής ως Εθνικού Πάρκου

ΠΔ (ΦΕΚ-793/Δ/13-9-02) Ίδρυση Φορέα Διαχείρισης του Εθνικού Πάρκου Σχινιά-Μαραθώνα (Ν. Αττικής)

ΠΔ (ΦΕΚ 1755/Β'/26-11-03) Έγκριση κανονισμού λειτουργίας υπηρεσιών και προσωπικού του ΦΟΔΕΠΑΣΜ, Έγκριση κανονισμού για την εκτέλεση έργων και την ανάθεση και σύναψη συμβάσεων προμηθειών, μελετών και υπηρεσιών του ΦΟΔΕΠΑΣΜ, Έγκριση κανονισμού λειτουργίας του ΔΣ του ΦΟΔΕΠΑΣΜ

ΠΔ (ΦΕΚ 65/Β'/21-01-05) Έγκριση κανονισμού οικονομικής διαχείρισης του ΦΟΔΕΠΑΣΜ

Οδηγία 92/43/ΕΟΚ, 21.05.1992, Για τη διατήρηση των φυσικών οικοτόπων καθώς και της άγριας πανίδας και χλωρίδας

Σχέδιο Νόμου για την Προστασία της Βιοποικιλότητας (http://www.opengov.gr/minenv/wp-content/uploads/downloads/2010/07/Sxedio_Nomou_Viopoikilotita.pdf)

ΥΠΟΥΡΓΙΚΗ ΑΠΟΦΑΣΗ: Αριθ. 75308/5512/90
(http://www.elinyae.gr/el/lib_file_upload/691-90.1111227152669.pdf)

ΥΠΟΥΡΓΙΚΗ ΑΠΟΦΑΣΗ: Αριθ. 69269/5387/90
(http://www.gwstr.gr/sites/default/files/nomos_files/678-90..pdf)

ΑΡΘΡΑ

Η Καθημερινή, *Προβλήματα μετά τους Ολυμπιακούς Αγώνες*, 9/4/2005, (<http://www.kathimerini.gr>)

Ντάνου Μ., *Μεταολυμπιακή Αθήνα, Κουνούπια, μπάζα και ταβέρνες στο Εθνικό Πάρκο Σχινιά*

Φορέας Διαχείρισης Εθνικού Πάρκου Σχινιά Μαραθώνα, *Εθνικό Πάρκο Σχινιά Μαραθώνα, Παρουσίαση Φορέα Διαχείρισης*, Ambio A.E., 2007

Χατζημπίρος Α., *Το Εθνικό Πάρκο Σχινιά Μαραθώνα*, «Η Φύση», περιοδικό της Ελληνικής Εταιρείας Προστασίας της Φύσης, τεύχος 111, Οκτ. Νοεμ. Δεκ. 2005, σελ. 6-7, τριμηνιαία έκδοση των Φίλων του Μουσείου Γουλανδρή Φυσικής Ιστορίας, τεύχος 87, Ιαν. Φεβ. Μάρ. 2007, σελ. 4-5

Χατζημπίρος Κ., *Το Εθνικό Πάρκο Σχινιά Μαραθώνα, Μέρος Β΄*, «Η Φύση», περιοδικό της Ελληνικής Εταιρείας Προστασίας της Φύσης, τεύχος 123, Οκτ. Νοέμ. Δεκ. 2008, σελ. 5-11

Ζιάκα Γ., *Η αρχή της «φέρουσας ικανότητας» και τα νησιωτικά οικοσυστήματα*, Άποψη, Δεκαπενθήμερη εφημερίδα της Σύρου